



**BANCO CENTRAL DE RESERVA DEL PERÚ**

# **Ica: Síntesis de Actividad Económica - Octubre 2012 -**

**Departamento de Estudios Económicos  
Sucursal Huancayo**

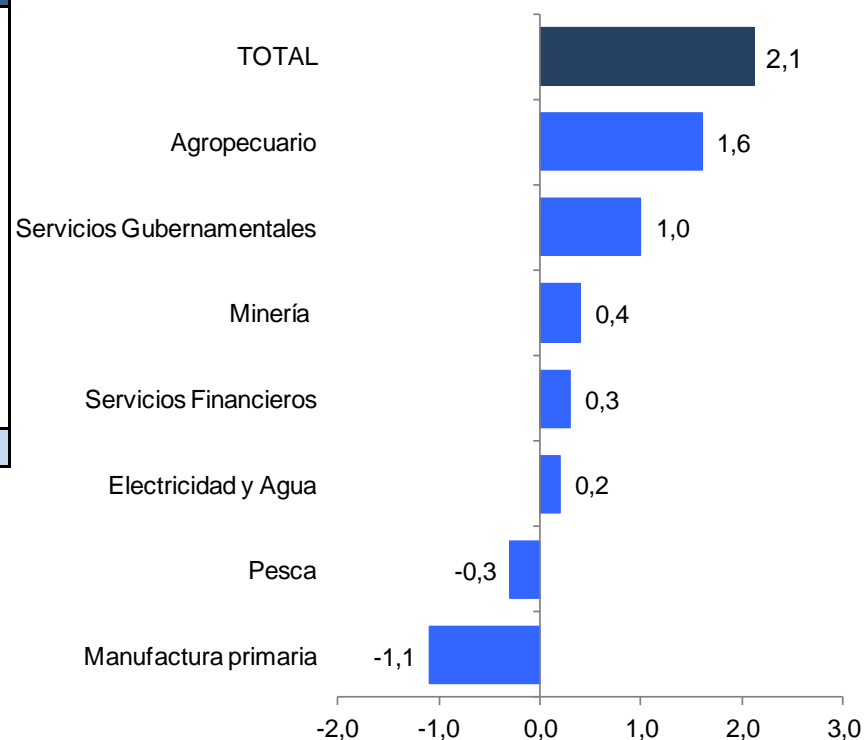
*Jueves, 28 de diciembre de 2012*

En Ica, el indicador de actividad económica creció 2,1% entre enero y octubre, impulsado principalmente por el avance de las actividades agropecuaria (9,0%), minería (6,9%), electricidad y agua (12,9%), servicios gubernamentales y financieros (18,1% y 14,9%, respectivamente).

Indicador de Actividad Económica Regional 1/ 2/  
(Variación porcentual respecto a similar periodo año anterior)

Sector	Ponderación 3/	2012 ENERO - OCTUBRE
<b>Agropecuario</b>	<b>17,5</b>	<b>9,0</b>
Agrícola		6,2
Pecuario		13,9
<b>Pesca</b>	<b>0,7</b>	<b>-46,3</b>
<b>Minería</b>	<b>6,1</b>	<b>6,9</b>
<b>Electricidad y Agua</b>	<b>1,7</b>	<b>12,9</b>
<b>Manufactura primaria</b>	<b>11,3</b>	<b>-9,4</b>
<b>Servicios Gubernamentales</b>	<b>5,5</b>	<b>18,1</b>
<b>Servicios Financieros 4/</b>	<b>1,8</b>	<b>14,9</b>
<b>Total</b>	<b>44,6</b>	<b>2,1</b>

Contribución al Crecimiento (Ene.-Oct.) 2012/2011 del  
Indicador de Actividad Económica, Según Sector  
(En puntos porcentuales)



1/ Es un indicador parcial de la actividad económica de la región que alcanza una cobertura de 44,6 por ciento del valor agregado bruto de la producción regional según cifras del INEI.

2/ Actualizado con información al 20 de diciembre de 2012.

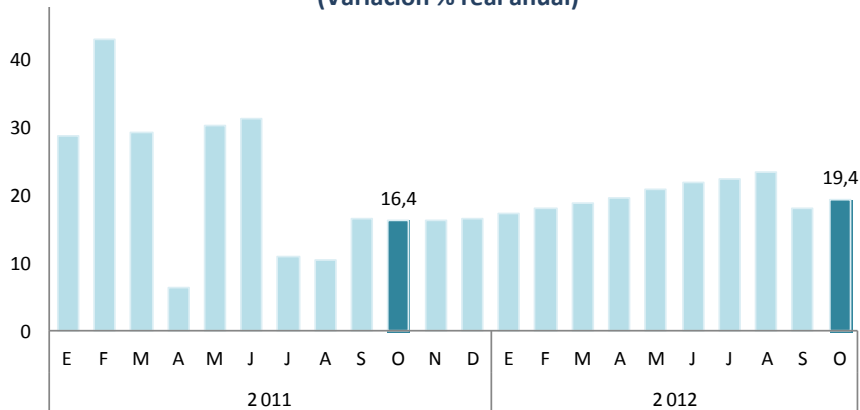
3/ Considera la estructura productiva de la región para el año 2007 según cifras del INEI. En el caso de la manufactura primaria se considera el 50 por ciento del peso del sector total.

4/ Se considera como ponderación el promedio nacional para dicho año.

Fuente: MINAG, PRODUCE, MINEM, MEF y SBS.

Elaboración: BCRP, Sucursal Huancayo. Departamento de Estudios Económicos.

## Crédito a personas naturales (Variación % real anual)

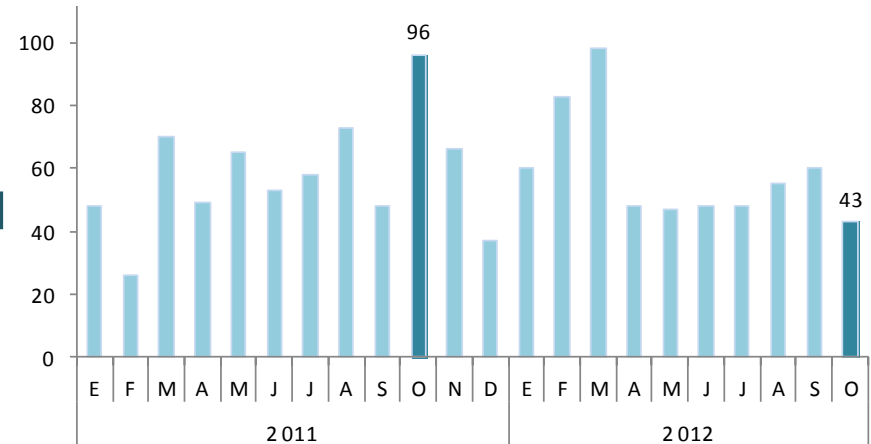


Fuente: SBS

En octubre, el **crédito de consumo** aumentó en términos reales en 19,4%, mostrando un ligero crecimiento respecto del mes anterior, aunque inferior con relación al 2do cuatrimestre del año (abril – agosto).

La **venta de carros nuevos** en Ica cayó en 55,2% en el mes, aunque creció en 0,7% en lo que va del año. En el mercado nacional, el crecimiento fue de 13,7% y 27,8% respectivamente. Es de mencionar que, en número de unidades vendidas se colocaron 590 unidades nuevas, mientras que a nivel nacional acumuló 155,6 mil unidades.

## Número de Carros Nuevos Vendidos



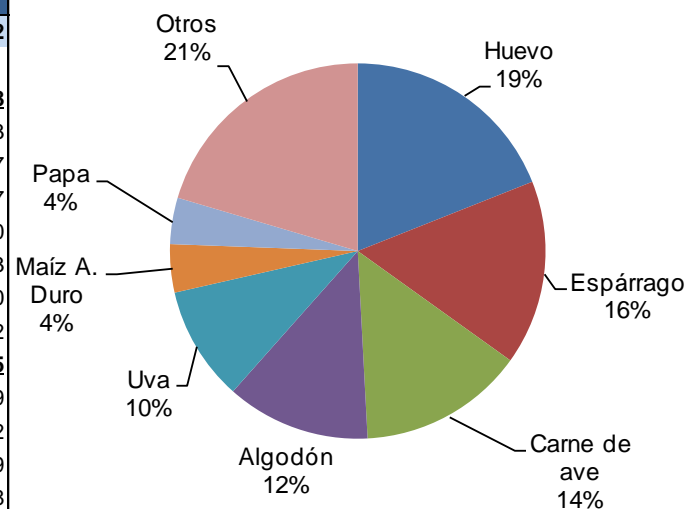
Fuente: ARAPER

La actividad agropecuaria creció 0,3% en octubre, por la expansión del subsector pecuario (6,1%) atenuado parcialmente por la parte agrícola (-2,8%). En el primer caso, por los resultados positivos en huevo y carne de ave; mientras que en el segundo por menor producción en cebolla, espárrago y maíz amarillo duro.

## Producción de Principales Productos Agropecuarios (En toneladas)

	Estructura <sup>2</sup> Porcentual 2011	OCTUBRE			ENERO - OCTUBRE		
		2011	2012	Var. %	2011	2012	Var. %
<b>PRODUCCIÓN AGRÍCOLA</b>	<b>63,5</b>			<b>-2,8</b>			<b>6,2</b>
<b>Orientado al mercado externo y agroindustria 2/</b>	<b>52,1</b>			<b>-11,1</b>			<b>6,8</b>
Espárrago	16,3	26 040	21 814	-16,2	109 026	109 359	0,3
Uva	12,3	2 887	4 778	65,5	82 293	94 401	14,7
Algodón	9,8	82	16	-80,4	65 128	66 881	2,7
Maíz amarillo duro	3,6	9 977	9 518	-4,6	82 967	89 602	8,0
Tomate	2,7	5 054	3 745	-25,9	46 411	38 391	-17,3
Mandarina	2,2	-	-	0,0	42 508	53 549	26,0
Palta	2,0	28	23	-19,1	30 829	33 060	7,2
<b>Orientado al mercado interno 2/</b>	<b>11,4</b>			<b>54,1</b>			<b>7,5</b>
Papa	3,1	3 702	8 890	140,2	80 347	85 100	5,9
Pallar grano seco	1,4	1 071	1 201	12,1	7 209	7 511	4,2
Zapallo	1,2	2 102	2 603	23,9	42 935	43 732	1,9
Maíz choclo	0,6	1 769	6 359	259,4	14 498	25 054	72,8
Camote	0,5	2 342	2 480	5,9	15 848	17 028	7,4
<b>PRODUCCIÓN PECUARIA</b>	<b>36,5</b>			<b>6,1</b>			<b>13,9</b>
Carne de ave 3/	14,0	3 180	3 642	14,5	30 412	40 681	33,8
Huevo	17,7	7 708	8 112	5,2	73 390	76 480	4,2
<b>SECTOR AGROPECUARIO 1/</b>	<b>100,0</b>			<b>0,3</b>			<b>9,0</b>

## Participación en el VBP Agropecuario Enero – Octubre 2012



La producción de espárrago, uva, algodón, huevo y carne de ave contribuyeron con el 68% al VBP Agropecuario departamental.

1/ Cifras preliminares.

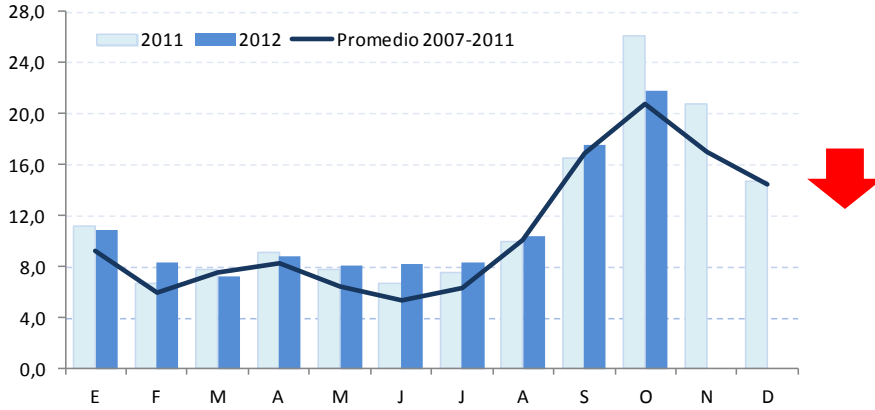
2/ VBP en nuevos soles a precios de 1994.

3/ Peso neto.

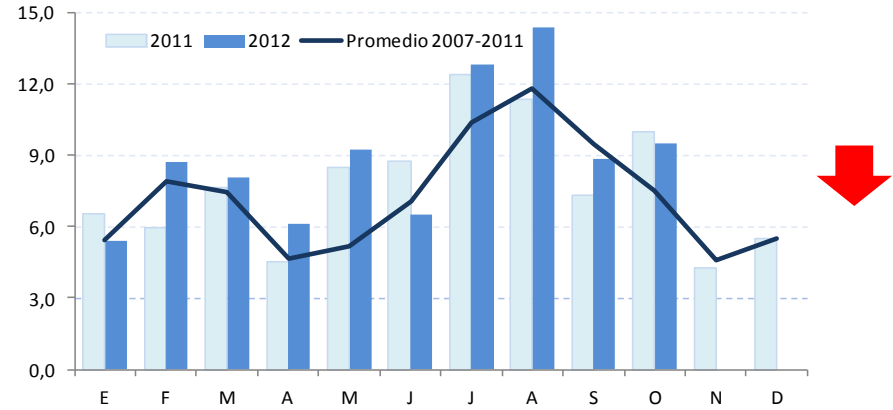
Fuente: MINAG.

Elaboración: BCRP, Sucursal Huancayo. Departamento de Estudios Económicos.

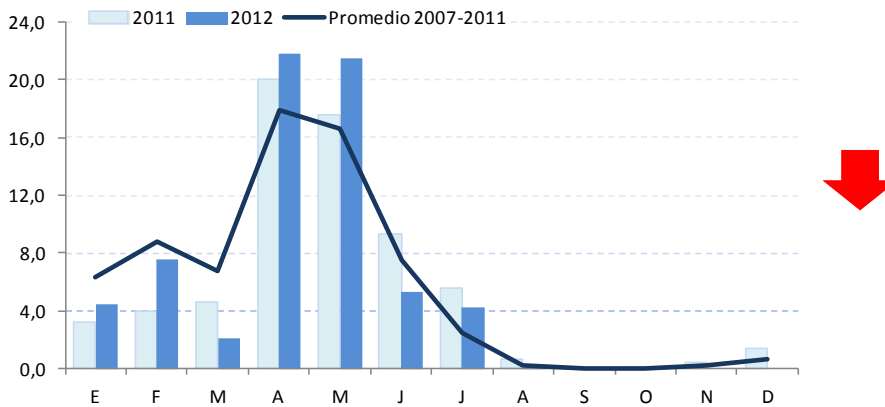
### Producción de espárrago (En miles de toneladas)



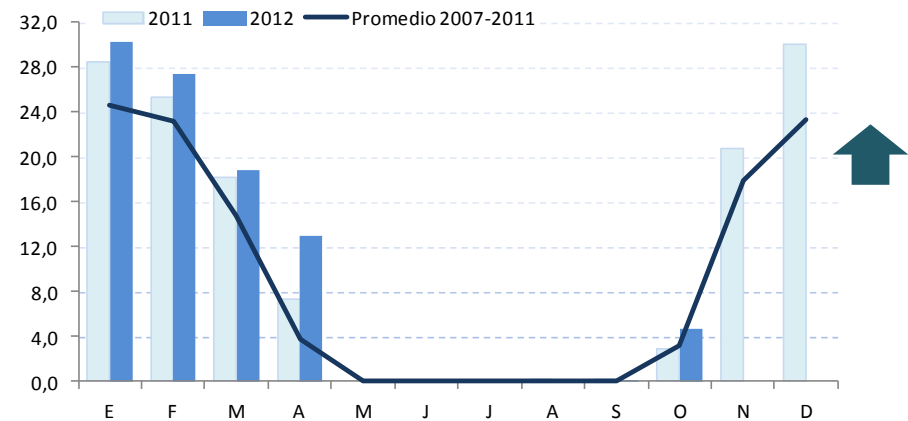
### Producción de maíz amarillo duro (En miles de toneladas)



### Producción de algodón (En miles de toneladas)



### Producción de uva (En miles de toneladas)



Fuente: MINAG

En lo que va de la campaña agrícola 2012/2013 (agosto-octubre), las siembras fueron 21,7 mil has, menor en 26,4% respecto de la campaña pasada, donde incidió las menores siembras de algodón por los bajos precios en chacra; así como de cultivos permanentes como espárrago, palta y uva debido a que en campañas anteriores los productores priorizaron sus inversiones.

### Campaña Agrícola - Superficie Sembrada (Hectáreas)

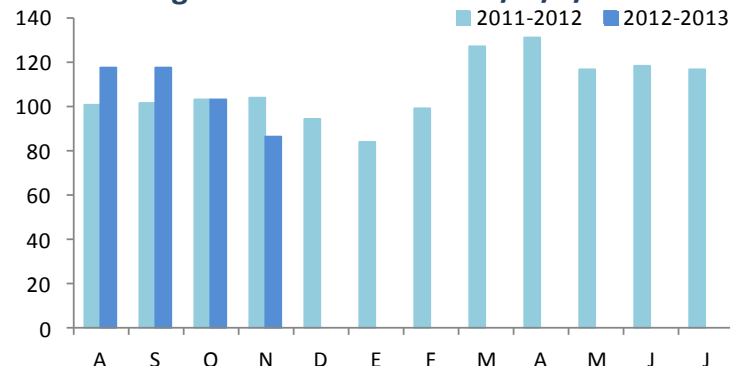
CULTIVOS	CAMPAÑA AGRÍCOLA 2/		VARIACIÓN	
	2011/2012	2012/2013	ABSOLUTA	%
<b>CULTIVOS TRANSITORIOS</b>	<b>27 983</b>	<b>20 462</b>	<b>-7 522</b>	<b>-26,9</b>
Algodón 1/	22 463	15 724	-6 739	-30,0
Cebolla 2/	105	246	141	134,3
Camote	269	293	24	9,0
Garbanzo G. S.	-	-	-	0,0
Maíz amarillo duro	2 907	2 810	-97	-3,3
Pallar G. S.	18	49	31	173,2
Papa	84	52	-32	-38,1
Tomate	474	189	-285	-60,2
Zapallo	109	110	1	0,9
Otros	1 554	989	-565	-36,4
<b>CULTIVOS PERMANENTES</b>	<b>1 506</b>	<b>1 236</b>	<b>-270</b>	<b>-17,9</b>
Espárrago	75	63	-13	-16,7
Mandarina	316	382	66	20,9
Palta	186	62	-124	-66,8
Uva	209	75	-134	-64,1
Otros	720	654	-65	-9,1
<b>Total</b>	<b>29 489</b>	<b>21 697</b>	<b>-7 792</b>	<b>-26,4</b>

1/ Incluye las variedades pima, hazera y tanguis.

2/ Incluye las variedades roja, amarilla y china.

Elaboración: BCRP, Sucursal Huancayo. Departamento de Estudios Económicos.

### Evolución del Recurso Hídrico – Campaña Agrícola Laguna de Choclococha 1/ 2/3/



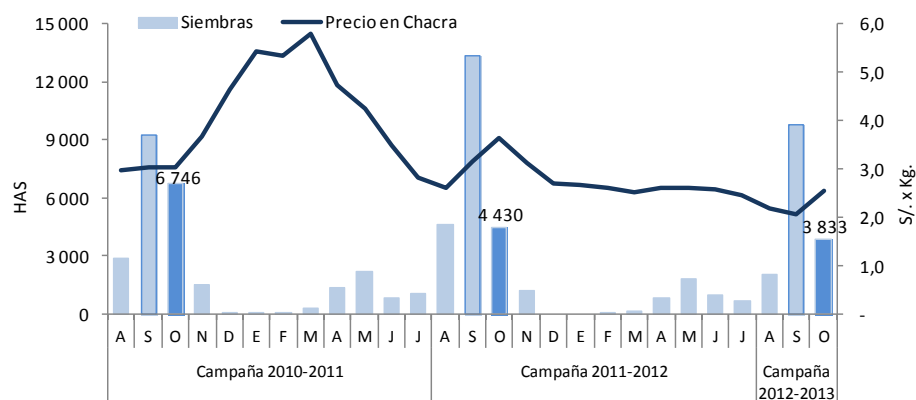
1/ Volumen disponible en millones de metros cúbicos.

2/ Volumen de agua de fin de periodo.

3/ Al 30 de noviembre de 2012.

Fuente: PETACC

### SIEMBRAS DE ALGODÓN - HAS



La producción pesquera cayó 83,1% en octubre, por el menor desembarque de recursos hidrobiológicos para fresco, enlatado y curado; así como por la nula extracción para congelado. Entre enero y octubre, el sector cayó en 46,3% por la menor presencia de especies de aguas frías.

## Producción Pesquera 1/ (En toneladas)

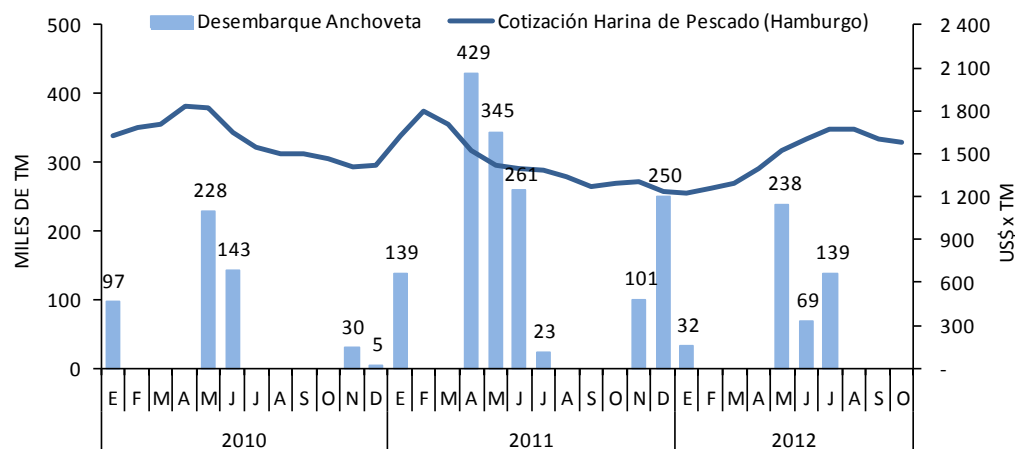
	OCTUBRE			ENERO - OCTUBRE		
	2011	2012	Var. %	2011	2012	Var. %
<b>Consumo Humano Directo</b>			<b>- 83,1</b>			<b>- 21,0</b>
Congelado	1 430	0	- 100,0	6 554	2 384	- 63,6
Curado	1 496	206	- 86,2	6 547	4 895	- 25,2
Enlatado	709	371	- 47,7	10 631	11 758	10,6
Fresco	4 118	865	- 79,0	23 112	20 021	- 13,4
<b>Consumo Humano Indirecto</b>			-			<b>- 60,1</b>
Anchoveta	0	0	-	1196 531	477 258	- 60,1
<b>SECTOR PESCA 1/</b>			<b>- 83,1</b>			<b>- 46,3</b>

1/ Variación en términos reales.

Fuente: Dirección regional de producción - Ica.

Elaboración: BCRP, Sucursal Huancayo. Departamento de Estudios Económicos.

## Pesca Industrial de Anchoveta



La minería se contrajo en 33,2% en octubre, por la menor producción de hierro (-73,9%), plomo (-11,8%) y zinc (-2,3%). En lo que va del año, el sector acumuló un crecimiento de 6,9%, sustentado en el crecimiento e todos los metales excepto hierro.

## Producción Minera 1/ Contenido Fino

	OCTUBRE			ENERO - OCTUBRE		
	2011	2012	Var. %	2011	2012	Var. %
Cobre (TMF)	2 713	3 031	11,7	20 641	25 546	23,8
Hierro (TMF)	535 534	139 860	- 73,9	5 802 010	5 511 093	-5,0
Oro (GRF)	0	1 290	-	1 777	9 077	410,7
Plata (KGF)	7 032	7 135	1,5	56 320	63 012	11,9
Plomo (TMF)	843	744	- 11,8	7 604	8 457	11,2
Zinc (TMF)	10 108	9 881	- 2,3	76 695	93 543	22,0
<b>MINERÍA METÁLICA 2/</b>			<b>- 33,2</b>			<b>6,9</b>

1/ Cifras preliminares.

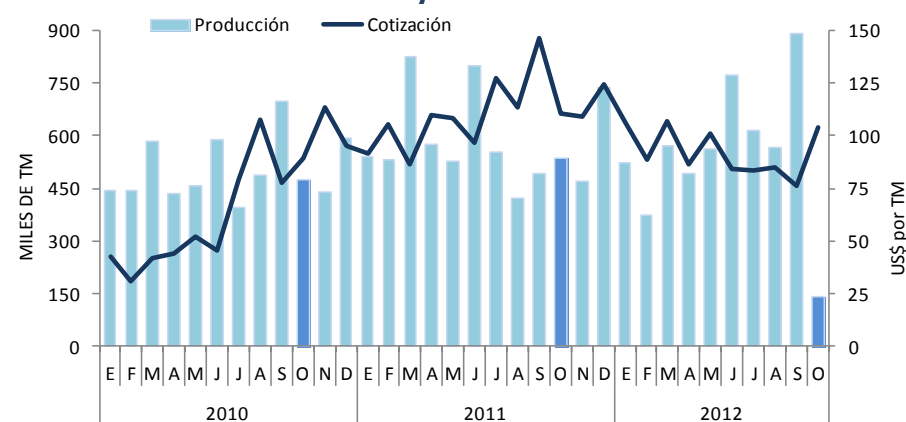
2/ Variación en términos reales.

Fuente: MINEM.

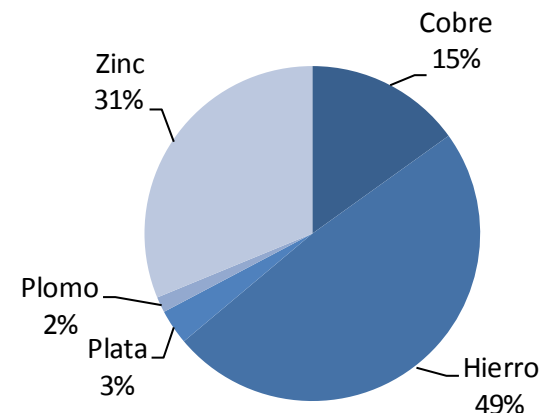
Elaboración: BCRP, Sucursal Huancayo. Departamento de Estudios Económicos.

La producción de hierro a cargo de Shougang Hierro Perú representó el 49% del VBP sectorial en lo que va del año.

## Hierro: Producción y Cotización Internacional



## Participación en el VBP Minero Enero – Octubre 2012





La producción eléctrica disminuyó 40,0% en octubre, debido a que se encuentra en mantenimiento uno de los dos generadores de la empresa Egasa. En lo que va del año, la mayor capacidad de generación de las centrales termoeléctricas operadas por Egasa y Egesur, sustentó el crecimiento de 12,9%.

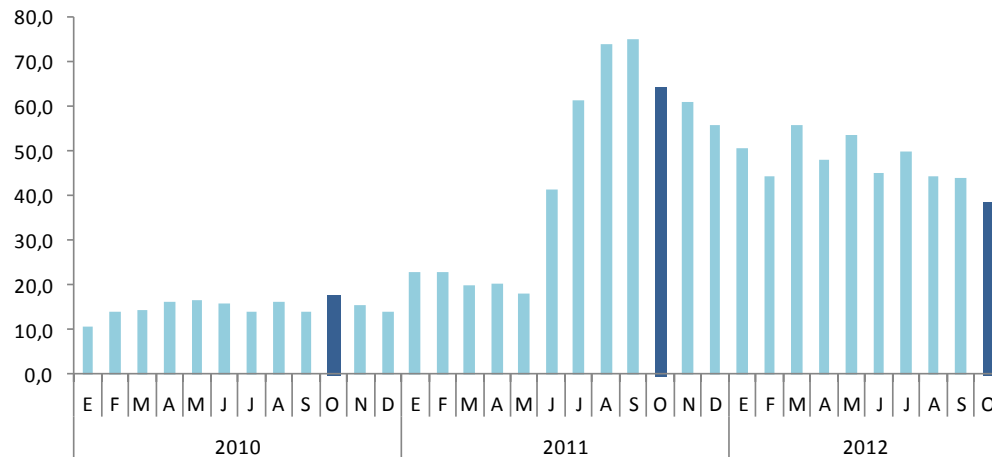
## Producción de Electricidad MWH

EMPRESA	OCTUBRE			ENERO - OCTUBRE		
	2011	2012	Var. %	2011	2012	Var. %
ELECTRICIDAD	64 421	38 632	- 40,0	420 417	474 580	12,9

Fuente: MINEM

Elaboración: BCRP, Sucursal Huancayo. Dpto. de Estudios Económicos.

## Producción de Electricidad (En miles de megavatios hora)



Fuente: MINEM

Elaboración: BCRP Sucursal Huancayo. Departamento de Estudios Económicos.

El procesamiento primario de recursos creció 19,3% en octubre, por la mayor producción de hidrocarburos líquidos (33,0%), contrarrestado por la caída de refinación de metales (-36,2%) y la de productos pesqueros (-84,9%). Entre enero y octubre, el sector disminuyó en 9,4%.

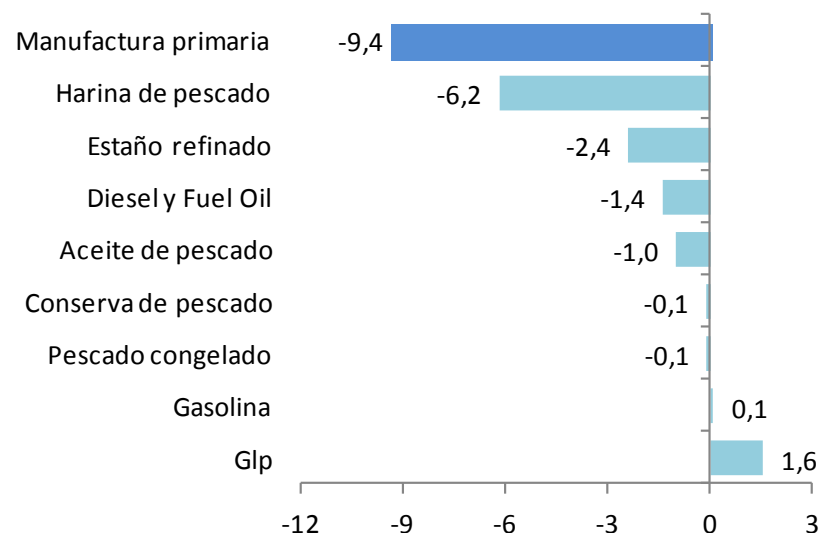
## Producción Manufacturera Primaria 1/ (Variación porcentual real)

	Estructura porcentual 2011 1/	OCTUBRE	ENERO - OCTUBRE
		Var. %	Var. %
<b>Refinación de Metales</b>	<b>15,8</b>	<b>-36,2</b>	<b>-19,7</b>
Estaño refinado	15,8	-36,2	-19,7
<b>Productos pesqueros</b>	<b>4,8</b>	<b>-84,9</b>	<b>-56,7</b>
Harina de pescado	4,0	-	-61,4
Aceite de pescado	0,5	-	-62,6
Conserva de pescado	0,1	-47,7	-13,4
Pescado congelado	0,1	-100,0	-13,2
<b>Hidrocarburos líquidos</b>	<b>79,4</b>	<b>33,0</b>	<b>0,4</b>
Glp	36,9	38,8	4,8
Gasolina	29,4	32,7	0,4
Diesel y fuel oil	13,1	13,9	-13,6
<b>TOTAL PRIMARIO</b>	<b>100,0</b>	<b>19,3</b>	<b>-9,4</b>

1/ En nuevos soles a precios de 1994.

Fuente: MINEM Y PRODUCE.

## Contribución al Crecimiento del Sector Manufactura (Ene. – Oct.) 2012/2011 (En puntos porcentuales)



Fuente: MINEM, PRODUCE.

Elaboración: BCRP, Sucursal Huancayo.

En octubre, la variación mensual del Índice de Precios al Consumidor (IPC) en la ciudad de Ica registró un aumento de 0,49%. La variación acumulada en lo que va del año fue de 3,88%.

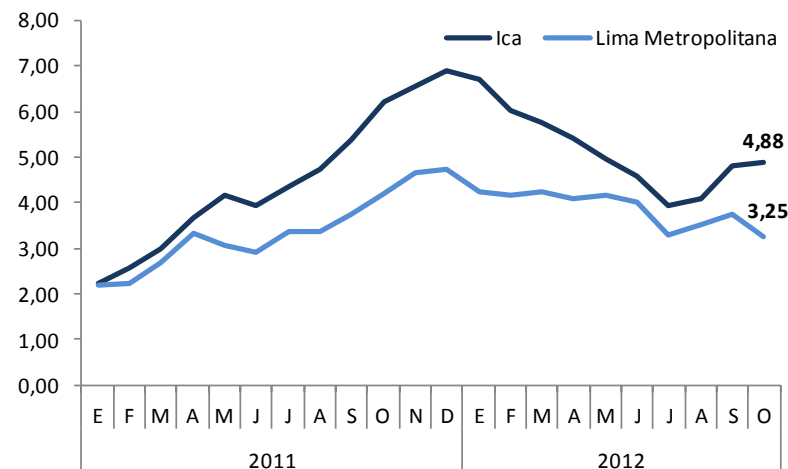
## Ciudad de Ica: variación del IPC por grandes grupos de consumo Octubre 2012

Grandes Grupos de Consumo	Ponderación 1/	Variación Porcentual		
		Mensual	Acumulada	Anualizada
		Oct.12 / Set.12	Oct.12 / Dic.11	Oct.12 / Oct.11
<b>Índice General</b>	<b>100,0</b>	<b>0,49</b>	<b>3,88</b>	<b>4,88</b>
Alimentos y Bebidas	42,4	0,01	3,09	4,44
Vestido y Calzado	5,9	0,19	2,62	3,07
Alquiler de Vivienda, Comb. y Electricid.	7,3	0,02	3,66	3,80
Muebles, Enseres y Mant. Viv.	5,8	0,17	5,69	5,59
Cuidado de la Salud y Servicios Médicos	3,1	-0,16	3,23	3,14
Transportes y Comunicaciones	16,5	2,76	7,56	9,71
Esparc, Divers, Serv. Cult. y Ens.	12,1	0,01	3,04	3,05
Otros Bienes y Servicios	7,0	0,35	1,92	2,50

1/ Año Base 2009=100.

Fuente: INEI Ica.

## Ciudad de Ica: Variación Porcentual Anualizada del IPC



Los productos con mayor **contribución positiva** a la variación del IPC del mes fueron: papa amarilla, arveja verde, maíz choclo y pasaje en ómnibus interprovincial.



Contrariamente, los productos con mayor **contribución negativa** a la variación mensual del IPC del mes fueron: cebolla roja, mandarina, naranja de jugo y zanahoria.

En el mes, el gasto público creció 7,5%, explicado por la mayor ejecución del Gobierno Regional y municipios. Entre enero y octubre la ejecución presupuestaria acumuló S/. 1 406 millones, menor en 0,4%.

## GASTO PÚBLICO DEVENGADO POR NIVELES DE GOBIERNO 1/ (Miles de nuevos soles)

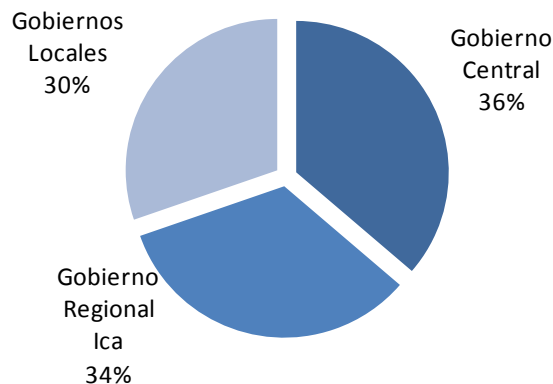
	OCTUBRE			ENERO - OCTUBRE		
	2011	2012	Var.% 2/	2011	2012	Var.% 2/
Gobierno Central	57 539	46 169	-22,3	684 844	509 838	-28,3
Gobierno Regional de Ica	36 479	51 425	36,5	395 862	470 650	14,5
Gobiernos Locales (municipios)	33 881	44 315	26,7	278 368	425 992	47,3
<b>TOTAL</b>	<b>127 898</b>	<b>141 910</b>	<b>7,5</b>	<b>359 073</b>	<b>1 406 479</b>	<b>-0,4</b>

1/ Gasto devengado: Nivel de gasto que se asocia a la verificación del cumplimiento de las obligaciones, esto es la entrega del bien o prestación del servicio.

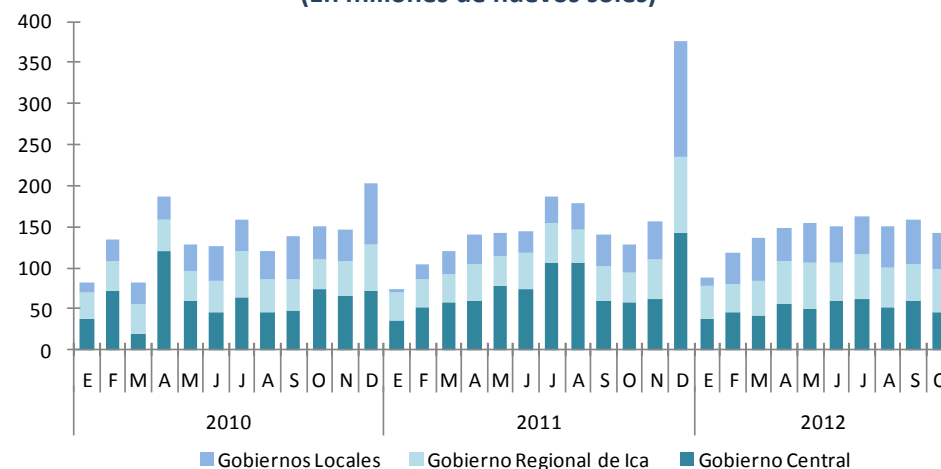
2/ Variación en términos reales.

Fuente: Ministerio de Economía y Finanzas – SIAF

### Participación del Gasto Público Enero – Octubre 2012



### Comportamiento del Gasto Público (En millones de nuevos soles)



■ Gobiernos Locales ■ Gobierno Regional de Ica ■ Gobierno Central

En octubre, la ejecución financiera de la inversión pública creció en 5,0% por el aumento de los gastos del Gobierno Regional y municipalidades. En lo que va del año, el desempeño fue negativo con una disminución de 7,6%.

## INVERSIÓN PÚBLICA POR NIVELES DE GOBIERNO 1/ (Miles de nuevos soles)

	OCTUBRE			ENERO - OCTUBRE		
	2011	2012	Var.% 2/	2011	2012	Var.% 2/
Gobierno Central	12 942	4 715	-64,7	211 536	54 871	-75,0
Gobierno Regional de Ica	4 675	7 675	59,0	72 567	79 865	6,0
Gobiernos Locales (municipios)	20 354	28 762	36,9	146 570	278 783	83,1
<b>TOTAL</b>	<b>37 971</b>	<b>41 151</b>	<b>5,0</b>	<b>430 672</b>	<b>413 518</b>	<b>-7,6</b>

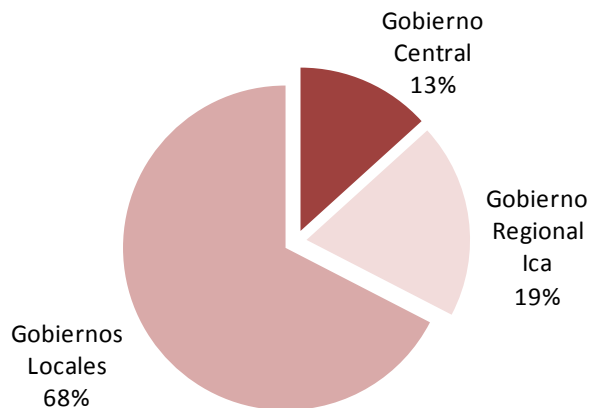
1/ Gasto devengado: Nivel de gasto que se asocia a la verificación del cumplimiento de las obligaciones, esto es la entrega del bien o prestación del servicio.

2/ Variación en términos reales.

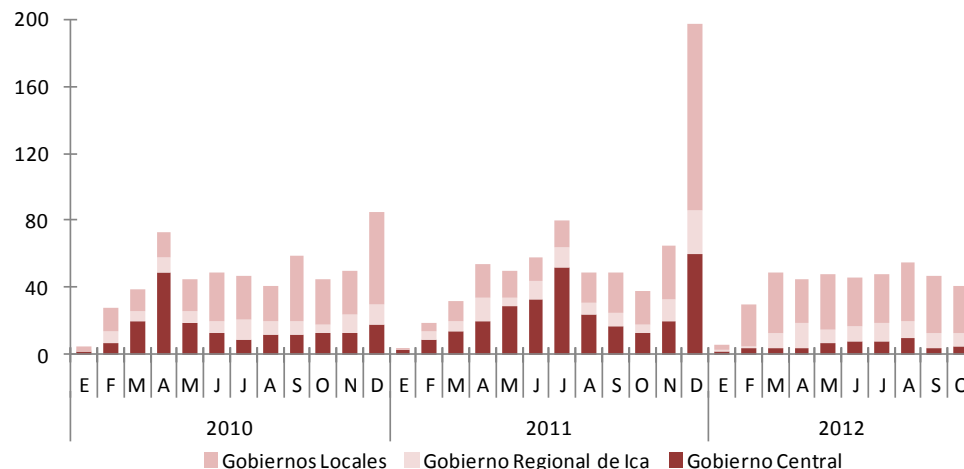
Fuente: Ministerio de Economía y Finanzas – SIAF

Entre enero y octubre, el 31% del total ejecutado por todos los niveles de gobierno se orientó a Gastos de Capital. Dentro de ello, la inversión en Educación, Transportes, Saneamiento y Planeamiento fue el 67% de lo ejecutado.

## Participación de la Inversión Pública Enero – Octubre 2012



## Comportamiento de la Inversión Pública (En millones de nuevos soles)



El crédito del Sistema Financiero creció 17,2% con relación a octubre de 2011, y en 2,3% respecto del mes anterior. En el primer caso, por mayores flujos colocados por las Empresas Bancarias (19,9%), Instituciones de Microfinanzas (13,5%) y Agrobanco (78,5%). La mora se ubicó en 3,7%.

**Crédito del Sistema Financiero 1/**  
(Saldos en miles de nuevos soles)

	SETIEMBRE		OCTUBRE		Var. % 2/	
	2012	2011	2012	Oct. 12 / Set. 12	Oct. 12 / Oct. 11	
<b>I. Empresas Bancarias</b>	<b>1 911 081</b>	<b>1 579 449</b>	<b>1 955 173</b>	<b>2,5</b>	<b>19,9</b>	
<b>II. Instituciones de Microfinanzas</b>	<b>785 539</b>	<b>682 700</b>	<b>799 687</b>	<b>2,0</b>	<b>13,5</b>	
Cajas Municipales	369 406	307 989	377 616	2,4	18,8	
Cajas Rurales	246 848	234 095	251 821	2,2	4,2	
Empresas Financieras	166 123	139 717	166 939	0,7	15,7	
Edpymes	3 162	899	3 312	4,9	-	
<b>Total Bancarias y Microfinancieras</b>	<b>2 696 620</b>	<b>2 262 149</b>	<b>2 754 860</b>	<b>2,3</b>	<b>18,0</b>	
<b>III. Banco de la Nación</b>	<b>101 576</b>	<b>101 753</b>	<b>101 054</b>	<b>-0,4</b>	<b>-3,8</b>	
<b>IV. Agrobanco</b>	<b>12 511</b>	<b>7 840</b>	<b>14 449</b>	<b>15,7</b>	<b>78,5</b>	
<b>Total Sistema Financiero (I+II+III+IV)</b>	<b>2 810 707</b>	<b>2 371 741</b>	<b>2 870 363</b>	<b>2,3</b>	<b>17,2</b>	
En MN	1 979 705	1 649 631	2 022 482	2,3	18,7	
En ME	831 002	722 110	847 881	2,2	13,7	

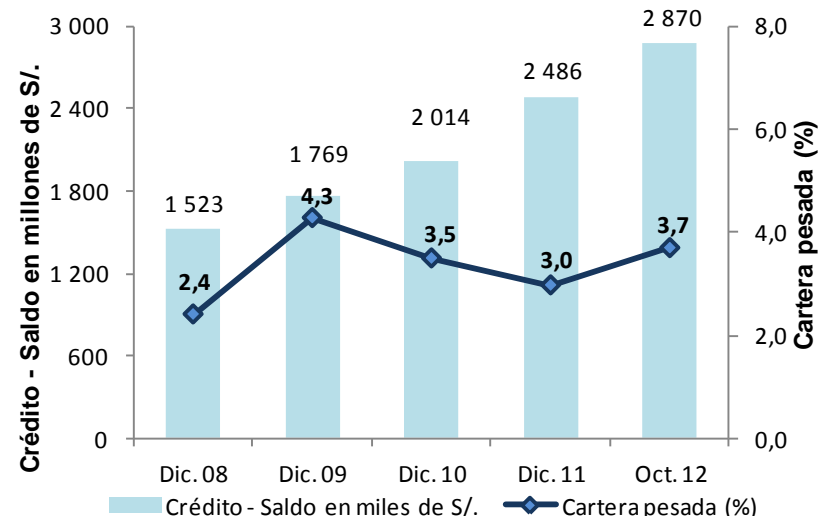
1/ Cifras preliminares.

2/ Variación en términos reales.

Fuente: Superintendencia de Banca, Seguros y AFP (SBS).

Elaboración: BCRP, Sucursal Huancayo. Departamento de Estudios Económicos.

**Crédito y cartera pesada del Sistema Financiero**



Del total de 26 Empresas Bancarias y de Microfinanzas, 5 concentran el 75% del crédito total. Entre ellas: Banco de Crédito, Banco BBVA, Interbank, Caja Municipal de Ica y Caja Rural Señor de Luren .

Los depósitos del Sistema Financiero aumentaron 13,5%, respecto de octubre de 2011, y en 1,4% respecto del mes anterior. En el primer caso, sustentado en el crecimiento de las captaciones de las Empresas Bancarias (12,3%), Instituciones de Microfinanzas (10,5%) y del Banco de la Nación (33,4%).

**Depósitos del Sistema Financiero 1/**  
(Saldos en miles de nuevos soles)

	SETIEMBRE		OCTUBRE		Var. % 2/	
	2012	2011	2012	Oct. 12 / Set. 12	Oct. 12 / Oct. 11	
<b>I. Empresas Bancarias</b>	<b>1 042 840</b>	<b>915 523</b>	<b>1 061 397</b>	<b>1,9</b>	<b>12,3</b>	
<b>II. Instituciones de Microfinanzas</b>	<b>663 180</b>	<b>582 908</b>	<b>664 787</b>	<b>0,4</b>	<b>10,5</b>	
Cajas Municipales	363 164	314 945	367 374	1,3	13,0	
Cajas Rurales	295 064	264 317	293 872	-0,2	7,7	
Empresas Financieras	4 951	3 646	3 541	-28,4	-5,9	
<b>Total Bancarias y Microfinancieras</b>	<b>1 706 020</b>	<b>1 498 431</b>	<b>1 726 183</b>	<b>1,3</b>	<b>11,6</b>	
<b>III. Banco de la Nación</b>	<b>201 981</b>	<b>148 851</b>	<b>204 981</b>	<b>1,7</b>	<b>33,4</b>	
<b>Total Sistema Financiero (I+II+III)</b>	<b>1 908 002</b>	<b>1 647 282</b>	<b>1 931 164</b>	<b>1,4</b>	<b>13,5</b>	
En MN	1 464 417	1 183 315	1 476 870	1,0	20,9	
En ME	443 585	463 966	454 294	2,6	-5,2	

1/ Cifras preliminares.

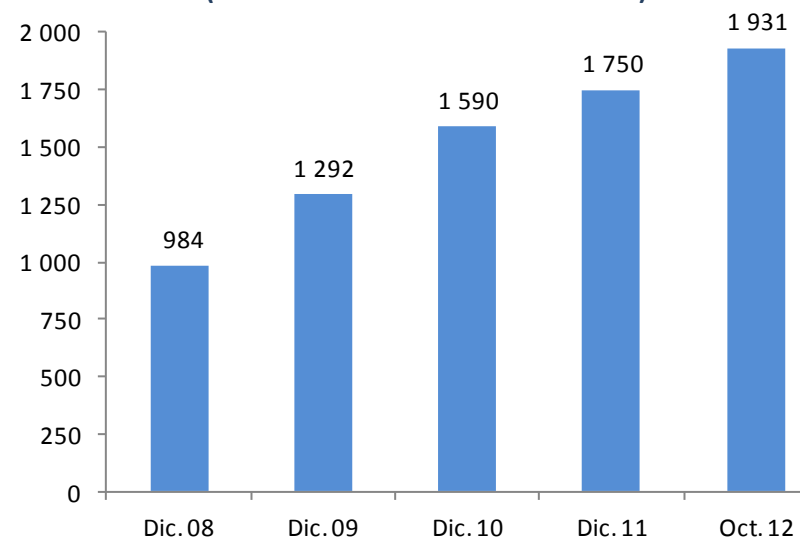
2/ Variación en términos reales.

Fuente: Superintendencia de Banca, Seguros y AFP (SBS).

Elaboración: BCRP, Sucursal Huancayo. Departamento de Estudios Económicos.

Del total de 26 Empresas Bancarias y de Microfinanzas, 5 concentran el 87% del depósito total. Entre ellas: Banco de Crédito, Caja Municipal de Ica, Caja Rural Señor de Luren, Banco BBVA e Interbank.

**Depósitos del Sistema Financiero**  
(Saldos en millones de nuevos soles)



**Nota:** Considera los depósitos en la Banca múltiple, CMAC, CRAC y Financieras.

Fuente: SBS

Elaboración: BCRP Sucursal Huancayo. Departamento de Estudios Económicos.

## Anuncios de inversión privada bordean los US\$ 5 471 millones.

### ICA: PROYECTOS DE INVERSIÓN ANUNCIADOS Y/O EN EJECUCIÓN

Empresa	Sector	Mill. US\$	Ejecución	Detalle
La Calera	Agropecuario	1,5	2012	Instalación de una planta empacadora y clasificadora de huevos en la provincia de Chincha, lo que permitirá alcanzar un procesamiento de 2,5 millones de huevos al día. La empresa abastece principalmente al mercado nacional y exporta a países de Ecuador, Colombia y Chile.
Aceros Arequipa	Industria	97	2011 - 2012	Construcción de su segunda planta de laminación dentro del complejo industrial de Pisco, lo que permitirá a la empresa más que duplicar su capacidad de producción a 1,35 millones de toneladas anuales de productos terminados (barras y perfiles de acero). La inversión consiste en la instalación de un horno de recalentamiento de palanquillas de acero, tren laminador, mesa de salida y un conjunto de equipos de empaquetado y marcado de productos.
Inversiones Centenario	Inmobiliario	5	2011 - 2012	Construcción de la 2da etapa del proyecto Oasis, que consiste en la habilitación de 290 lotes para vivienda. Los lotes tendrán una dimensión de entre 90 y 160 metros y contarán con luz, agua, desagüe, pistas asfaltadas, veredas y parques. Se ubica en la provincia de Ica, camino al balneario de la Huacachina.
Cobra	Energía	45	2011 - 2012	Construcción de una central eólica, en el distrito de Marcona, provincia de Nazca, con una capacidad de 32 megavatios, los cuales se integraran al Sistema Nacional Interconectado (SEIN).
Contugas	Energía	280	2011 - 2012	Construcción de gasoducto, para abastecer de gas natural a cuatro de las cinco provincias de la región (Ica, Pisco, Nazca y Chincha), tanto para uso residencial como para industrial. En esta última destaca Shougang Hierro Perú y la futura planta petroquímica de CF industries en Nazca.
Shougang Generación Eléctrica	Energía	n.d.	2011 - 2015	Construcción de una central termoeléctrica denominada El Faro, en el distrito de Marcona, provincia de Nazca, con una capacidad de 300 megavatios. En una primera etapa, la central generaría 200 megavatios con una turbina a gas, y a posterior se elevará la capacidad a 300 megavatios con una turbina a vapor. Cabe indicar que, el suministro de gas requerido es de aproximadamente 35 millones de pies cúbicos diarios.
Ekimed	Comercio	25	2011 - 2012	Construcción del centro comercial "El Quinde Shopping Plaza Ica". Se espera contar en una primera etapa con 30 mil metros cuadrados de área comercial las que albergarán a tiendas como Maestro Home Center y supermercados Metro, entre otras.
Tottus	Comercio	7,5	2012	Apertura de un hipermercado en la provincia de Chincha sobre un área de 4 000 metros cuadrados.
Cencosud	Comercio	3,1	2012	Instalación de un Supermercados Metro en la provincia de Ica sobre una área de 2 400 metros cuadrados. La tienda se encuentra ubicado en el Centro Comercial El Quinde Shopping Plaza.
Parque Arauco	Comercio	n.d.	2014	Instalación de un strip center Mega Plaza en la provincia de Pisco el 2014. La empresa adquirió un terreno de 50 mil metros cuadrados, por un monto aproximado de US\$ 4,2 millones en la entrada principal a la ciudad de Pisco.
Parque Arauco	Comercio	n.d.	2013	Apertura de un strip center MegaPlaza sobre un área de 7 000 metros cuadrados en la provincia de Chincha.
Shougang Hierro Perú	Minería	1 200	2012	Ampliación de la mina de hierro, en Marcona, para elevar la producción anual a 10 millones de toneladas (su capacidad actual es de 5 mill. de toneladas). Entre las obras destacan, la construcción de una nueva planta de beneficio así como la ampliación del muelle de despacho de minerales.
Jintong Minig	Minería	n.d.	n.d.	Explotación de oro dentro de sus concesiones LLAMATY01 ubicada en la provincia de Pisco, distritos de Humay y Huancano. Actualmente se encuentra en la fase final de exploración.
Marcobre	Minería	744	2012 - 2013	Explotación de la mina de cobre "Justa" ubicada en la provincia de Nazca, distrito de Marcona. Se prevé una producción anual de 110 mil toneladas.
Pluspetrol	Hidrocarburos	156	2011 - 2012	Ampliación de la capacidad de procesamiento de la planta de fraccionamiento de Pampa Melchorita en Pisco, de 85 mil a 120 mil barriles diarios. Como parte de un paquete de inversiones de US\$ 1900 millones que ejecutará el consorcio Camisea y que consiste además, en la ampliación de la planta Malvinas en el Cusco así como de la exploración en cerca de 11 pozos.
Nitratos del Perú	Petroquímica	800	2013 - 2015	Construcción de una planta para la producción de amoniaco y nitrato de amonio a partir de gas natural. Las instalaciones se ubicarán en la provincia de Pisco, y tendrá una capacidad de producción anual de 710 mil toneladas de amoniaco y 350 mil toneladas de nitrato de amonio. La producción se destinará para el sector minero e industrial internos. Se crearan 6400 puestos en construcción y 1600 en operación.
CF Industries	Petroquímica	2 000	n.d.	Construcción de una planta en la provincia de Nazca, para la producción de amoniaco y urea granulada que serán transportados por barcos y comercializados en América Central y del Sur. Se espera que el proyecto produzca 910 mil Tm de amoniaco y 1,35 millones de Tm de urea granulada al año. Cabe mencionar que en agosto de este año, la empresa recibió la aprobación del Ministerio de Energía y Minas a su estudio de impacto ambiental, a través del cual solicita la construcción y operación del complejo petroquímico en San Juan de Marcona.
Aeropuertos del Perú (AdP)	Transportes	40	2011 - 2012	Modernización del aeropuerto, que incluya la construcción de plataformas para aeronaves, oficinas, locales comerciales, áreas de atención a pasajeros y parqueo de vehículos. Se estima que dentro de 15 años, el aeropuerto tendrá un movimiento de 1,5 millones de pasajeros por año y servirá de alternativa al aeropuerto Jorge Chavez. Se pretende atraer a líneas aéreas más baratas, debido al favorable régimen tributario.
Hoteles San Agustín	Turismo	11,5	2011 - 2012	Construcción de un albergue turístico con 123 habitaciones, enfocado a turistas nacionales de clase media.
Shamrock	Turismo	46	2011 - 2014	Construcción de un condominio de 253 módulos (casas y departamentos) frente a la playa, en el balneario El Chaco – La Puntilla, distrito de Paracas en la provincia de Pisco. El proyecto contará con una laguna artificial de agua de mar donde se podrán realizar diversos deportes acuáticos.
Aranwa	Turismo	9	2011 - 2014	Construcción de un resort turístico de 4 estrellas, con 110 habitaciones, embarcadero propio, sobre un área de 6 hectáreas. El proyecto estará ubicado en el balneario El Chaco - La Puntilla, en Paracas.
<b>TOTAL</b>		<b>5 471</b>		

Fuente: Portales web de empresas involucradas, Proinversión, Ministerio de Energía y Minas, diarios especializados y agencias de noticias.

Elaboración: BCRP, Sucursal Huancayo. Departamento de Estudios Económicos.