



BANCO CENTRAL DE RESERVA DEL PERÚ

Ica: Síntesis de Actividad Económica - Julio 2012 -

**Departamento de Estudios Económicos
Sucursal Huancayo**

Martes, 25 de setiembre de 2012



En Ica, la actividad económica creció 2,2% entre enero y julio, impulsado principalmente por el avance de las actividades agropecuaria (10,0%), minería (4,1%), electricidad y agua (67,8%), servicios gubernamentales y financieros (16,7% y 13,4%, respectivamente).

Indicador de Actividad Económica Regional 1/ 2/
(Variación porcentual respecto a similar periodo del año anterior)

Sector	Ponderación 3/	2012 ENERO - JULIO
Agropecuario	17,5	10,0
Agrícola		6,2
Pecuario		16,5
Pesca	0,7	-44,8
Minería	6,1	4,1
Electricidad y Agua	1,7	67,8
Manufactura primaria	11,3	-16,0
Servicios Gubernamentales	5,5	16,7
Servicios Financieros 4/	1,8	13,4
Total	44,6	2,2

1/ Es un indicador parcial de la actividad económica de la región que alcanza una cobertura de 44,6 por ciento del valor agregado bruto de la producción regional según cifras del INEI.

2/ Actualizado con información al 21 de setiembre de 2012.

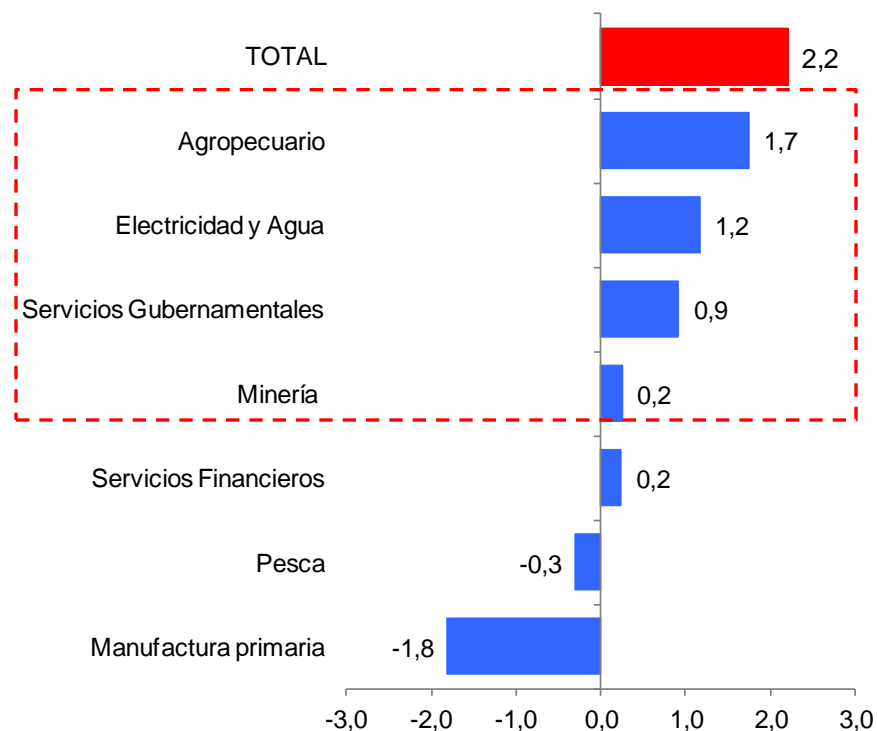
3/ Considera la estructura productiva de la región para el año 2007 según cifras del INEI. En el caso de la manufactura primaria se considera el 50 por ciento del peso del sector total.

4/ Se considera como ponderación el promedio nacional para dicho año.

Fuente: MINAG, PRODUCE, MINEM, MEF y SBS.

Elaboración: BCRP, Sucursal Huancayo. Departamento de Estudios Económicos.

Contribución al Crecimiento (Ene.-Jul.) 2012/2011 del
Indicador de Actividad Económica, según sector
(En puntos porcentuales)





La actividad agropecuaria creció en 4,0% en julio, explicado por la expansión del sub sector pecuario (11,6%) que contrarrestó la disminución en la parte agrícola (-0,4%). En el primer caso, por los resultados positivos en carne de ave y huevos; mientras que en el segundo caso se observó una disminución en cultivos como algodón, alcachofa, por rotación de cultivos y menores perspectivas de exportación, respectivamente.

Producción de Principales Productos Agropecuarios

(En toneladas)

	JULIO			ENERO - JULIO		
	2011	2012	Var. %	2011	2012	Var. %
PRODUCCIÓN AGRÍCOLA 1/			-0,4			6,2
Orientado al mercado externo y agroindustria 1/			14,9			9,5
Espárrago	7 478	8 359	11,8	56 542	59 647	5,5
Uva	-	12	0,0	79 322	89 579	12,9
Algodón	5 576	4 187	-24,9	64 288	68 310	6,3
Maíz amarillo duro	12 374	12 854	3,9	54 280	56 764	4,6
Tomate	1 168	2 362	102,2	38 205	31 243	-18,2
Mandarina	7 396	9 434	27,6	32 785	38 757	18,2
Palta	6 488	6 951	7,1	23 262	25 725	10,6
Orientado al mercado interno 1/			-16,5			-7,0
Papa	7 727	7 965	3,1	8 765	8 965	2,3
Pallar grano seco	1 442	116	-91,9	1 658	305	-81,6
Zapallo	8 002	8 439	5,5	24 784	21 503	-13,2
Maíz choclo	771	3 183	313,1	1 637	4 618	182,1
Camote	1 445	1 497	3,6	11 318	10 292	-9,1
PRODUCCIÓN PECUARIA			11,6			16,5
Carne de ave 2/	3 216	4 065	26,4	20 697	29 199	41,1
Huevo	7 342	7 661	4,3	50 608	52 575	3,9
SECTOR AGROPECUARIO 1/			4,0			10,0

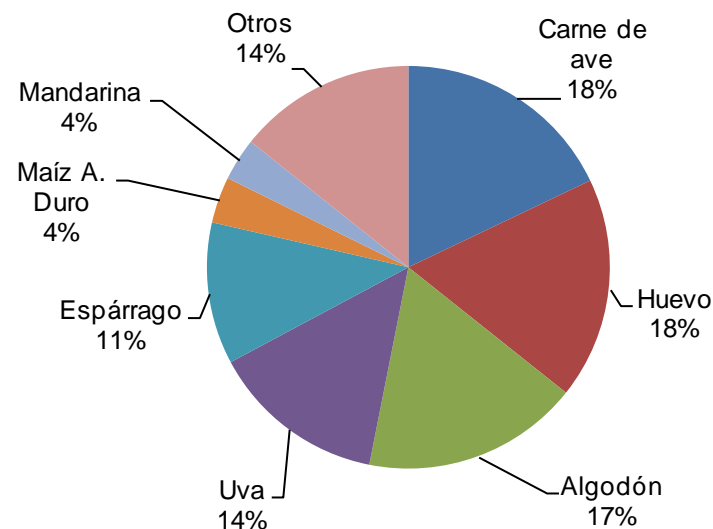
1/ En nuevos soles a precios de 1994.

2/ Peso neto.

Fuente: MINAG.

Elaboración: BCRP, Sucursal Huancayo. Departamento de Estudios Económicos.

Participación en el VBP Agropecuario (Enero – Julio 2012)



La producción de espárrago, uva, algodón, huevo y carne de ave contribuyeron con el 78% al VBP Agropecuario departamental.



En campaña agrícola 2011/2012, las siembras acumularon 64,8 mil has mayor en 10,2% respecto de la campaña pasada, por las mayores instalaciones de algodón, maíz amarillo duro, pallar seco y mandarina, por expectativa de mejores precios de mercado y mayores ventas por exportación para la mandarina.

Campaña Agrícola - Superficie Sembrada 1/

(Hectáreas)

CULTIVOS	CAMPAÑA AGRÍCOLA 2/		VARIACIÓN	
	2010/2011	2011/2012	ABSOLUTA	%
CULTIVOS TRANSITORIOS	55 319	61 437	6 117	11,1
Algodón 1/	26 222	28 019	1 796	6,9
Cebolla 2/	1 574	1 630	57	3,6
Camote	812	892	80	9,9
Garbanzo G. S.	937	1 156	219	23,3
Maíz amarillo duro	10 258	11 697	1 439	14,0
Pallar G. S.	3 560	4 889	1 330	37,4
Papa	2 383	2 606	223	9,3
Tomate	697	966	269	38,5
Zapallo	1 216	1 246	30	2,5
Otros	7 660	8 336	675	8,8
CULTIVOS PERMANENTES	3 442	3 344	-98	-2,9
Espárrago	190	275	85	44,7
Mandarina	43	331	288	669,8
Palta	433	320	-113	-26,1
Uva	839	532	-306	-36,5
Otros	1 938	1 886	-52	-2,7
Total	58 762	64 781	6 019	10,2

1/ Incluye las variedades pima, hazera y tanguis.

2/ Incluye las variedades roja, amarilla y china.

Elaboración: BCRP, Sucursal Huancayo. Departamento de Estudios Económicos.

Evolución del Recurso Hídrico – Campaña Agrícola Laguna de Choclococha 1/ 2/

	2011-2012	2012-2013	Var. %
Agosto	100,8	117,2	16,3
Septiembre	101,5		
Octubre	102,8		
Noviembre	104,0		
Diciembre	94,4		
Enero	84,1		
Febrero	98,9		
Marzo	126,9		
Abril	131,1		
Mayo	116,5		
Junio	118,0		
Julio 3/	116,9		

1/ Volumen disponible en millones de metros cúbicos.

2/ Volumen de agua de fin de periodo.

3/ Al 31 de agosto de 2012.

Fuente: PETACC

Elaboración: BCRP, Suc. Hyo. Dep. de Estudios Económicos.



La producción pesquera creció 226,3% en julio, por la mayor pesca industrial, luego de que en meses pasados el calentamiento de la superficie del mar alejó la especie anchoveta de los litorales.

Producción Pesquera 1/
(En toneladas)

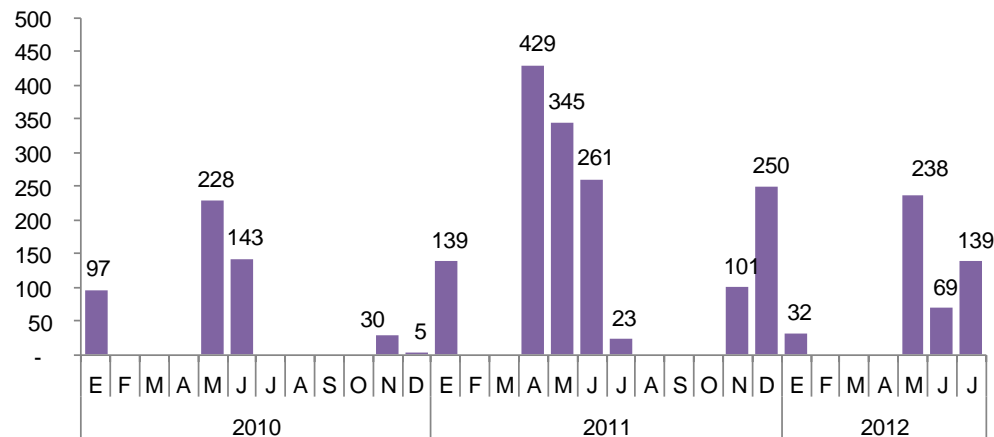
	JULIO			ENERO - JULIO		
	2011	2012	Var. %	2011	2012	Var. %
PESCA MARITIMA			226,3			-44,8
Consumo humano directo			2,2			53,5
- Fresco	2 993	1 022	- 65,9	9 555	17 115	79,1
- Congelado	162	63	- 61,1	2 765	1 322	- 52,2
- Conservas	9	23	153,7	651	4 510	592,4
- Seco salado	1 004	359	- 64,2	3 959	3 248	- 18,0
Consumo industrial			485,7			- 59,7
- Anchoveta	23 755	139 143	485,7	1200 773	483 983	- 59,7
SECTOR PESCA 1/			226,3			- 44,8

1/ Variación en terminos reales.

Fuente: Dirección regional de producción - Ica.

Elaboración: BCRP, Sucursal Huancayo. Departamento de Estudios Económicos.

Pesca Industrial de Anchoveta
(En miles de toneladas)





La minería creció 16,8% en julio, principalmente por la mayor producción de concentrados de cobre (44,5%), hierro (11,4%) y zinc (15,1%).

**Producción Minera 1/
Contenido Fino**

	JULIO			ENERO - JULIO		
	2011	2012	Var.%	2011	2012	Var.%
Cobre (TMF)	2 053	2 966	44,5	13 691	16 635	21,5
Hierro (TMF)	553 667	616 939	11,4	4 354 435	3 911 351	-10,2
Oro (GRF)	296	120	-59,5	727	1 481	103,8
Plata (KGF)	4 935	5 655	14,6	35 554	42 442	19,4
Plomo (TMF)	682	698	2,4	5 048	6 047	19,8
Zinc (TMF)	8 545	9 831	15,1	51 163	64 259	25,6
MINERÍA METÁLICA 2/			16,8			4,1

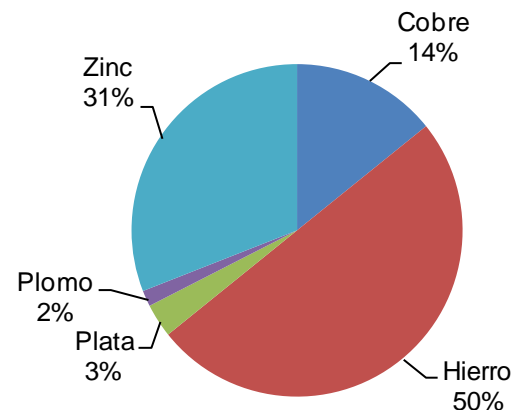
1/ Cifras preliminares.

2/ Variación en términos reales.

Fuente: MINEM.

Elaboración: BCRP, Sucursal Huancayo. Departamento de Estudios Económicos.

**Participación en el VBP Minero
(Enero - Julio 2012)**



La producción de hierro representó el 50% del VBP sectorial en lo que va del año.



La producción eléctrica disminuyó 18,6%, debido a la menor generación de las empresas Egesur y Egasa, las que operan dos plantas de producción termoeléctrica en la provincia de Pisco, a partir de la disponibilidad de gas natural proveniente de Camisea.

Producción de Electricidad

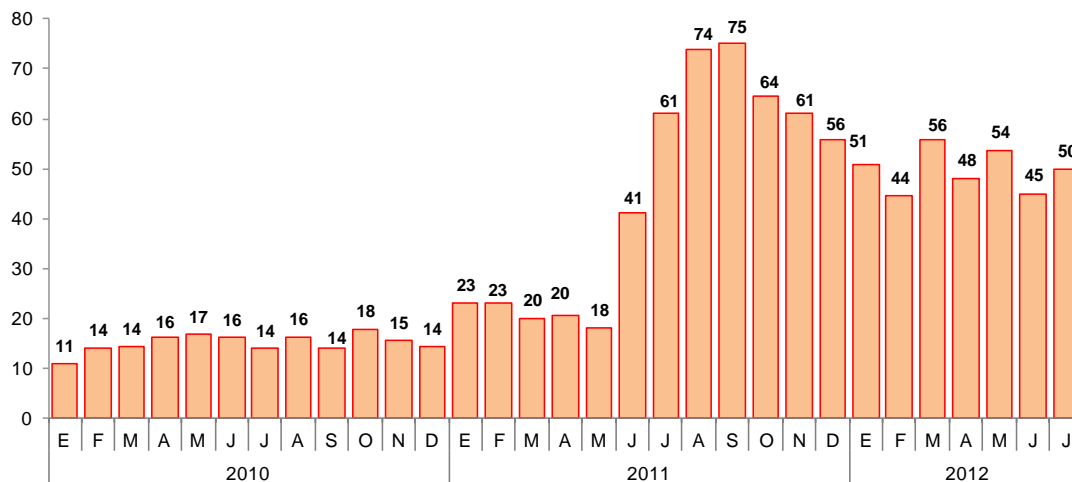
En MWH

EMPRESA	JULIO			ENERO - JULIO		
	2011	2012	Var. %	2011	2012	Var. %
ELECTRICIDAD	61 230	49 868	- 18,6	207 045	347 431	67,8

Fuente: MINEM

Elaboración: BCRP, Sucursal Huancayo. Dpto. de Estudios Económicos.

Producción de Electricidad (En miles de megavatios)





La manufactura primaria creció 9,9%, por la mayor producción de estaño refinado (4,5%) así como de productos pesqueros (236,0%).

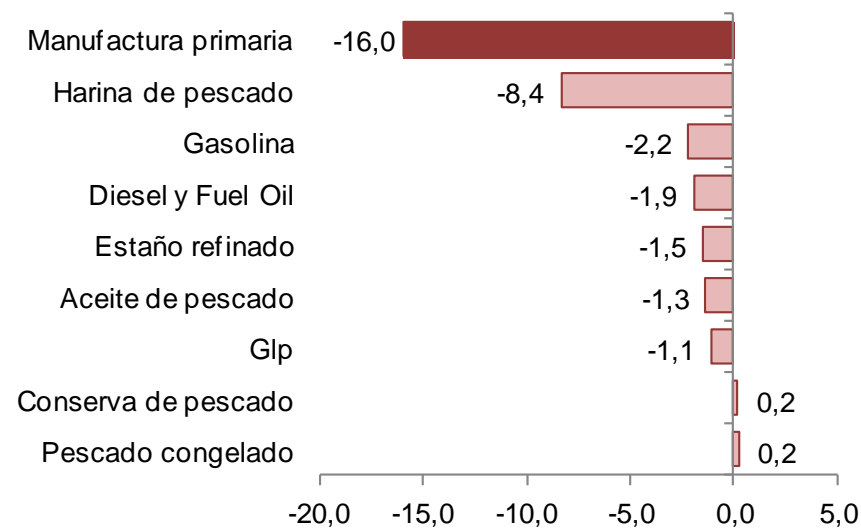
Producción Manufacturera Primaria 1/
(Variación porcentual real)

	Estructura porcentual 2011 /1	JULIO Var. %	ENERO - JULIO Var. %
Refinación de Metales	15,8	4,5	-13,0
Estaño refinado	15,8	4,5	-13,0
Productos pesqueros	4,8	236,0	-55,5
Harina de pescado	4,0	481,3	-61,4
Aceite de pescado	0,5	659,1	-62,6
Conserva de pescado	0,1	-96,9	26,2
Pescado congelado	0,1	-100,0	64,0
Hidrocarburos líquidos	79,4	-1,0	-7,3
Glp	36,9	4,1	-3,5
Gasolina	29,4	-1,5	-7,1
Diesel y fuel oil	13,1	-15,9	-19,9
TOTAL PRIMARIO	100,0	9,9	-16,0

1/ En nuevos soles a precios de 1994.

Fuente: MINEM Y PRODUCE.

Contribución al Crecimiento del Sector Manufactura
(Ene. – Jul.) 2012/2011
(En puntos porcentuales)



Fuente: MINEM, PRODUCE.

Elaboración: BCRP, Sucursal Huancayo.



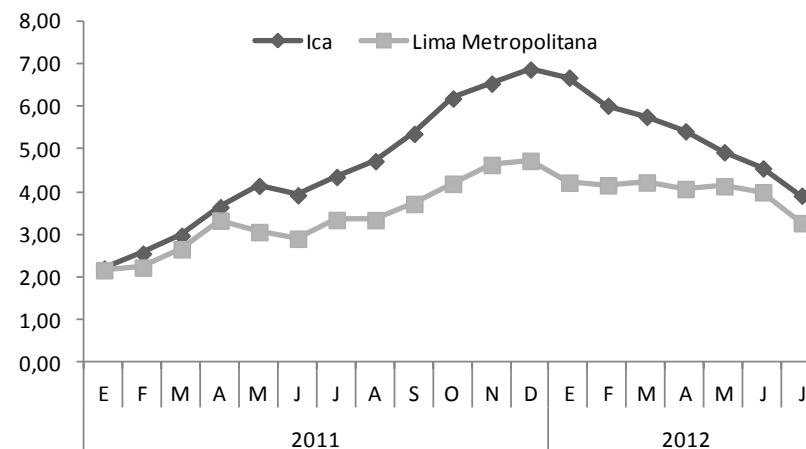
En julio, la variación mensual del Índice de Precios al Consumidor (IPC) en la ciudad de Ica registró un incremento de 0,14%. La variación acumulada en lo que va del año fue de 1,66%.

Ciudad de Ica: variación del IPC por grandes grupos de consumo

Junio 2012

Grandes Grupos de Consumo	Ponderación 1/	Variación Porcentual		
		Mensual	Acumulada	Anualizada
		Jul.12 / Jun.12	Jul.12 / Dic.11	Jul.12 / Jul.11
Índice General	100,0	0,14	1,66	3,92
Alimentos y Bebidas	42,4	-0,20	0,71	3,98
Vestido y Calzado	5,9	0,04	2,10	3,79
Alquiler de Vivienda, Comb. y Electricid.	7,3	0,62	3,00	4,35
Muebles, Enseres y Mant. Viv.	5,8	0,74	5,20	5,69
Cuidado de la Salud y Servicios Médicos	3,1	-0,05	2,46	2,90
Transportes y Comunicaciones	16,5	0,66	1,61	3,28
Esparc, Divers, Serv. Cult. y Ens.	12,1	0,14	2,70	4,13
Otros Bienes y Servicios	7,0	0,30	1,14	3,33

Ciudad de Ica: Variación Porcentual Anualizada del IPC



1/ Año Base 2009=100.

Fuente: INEI Ica.

Los productos con mayor contribución positiva a la variación del IPC del mes fueron: cebolla, manzana corriente, ajo entero, limón y coliflor.

Contrariamente, los productos con mayor contribución negativa a la variación mensual del IPC fueron: arveja verde, espinaca, choclo, zanahoria y huevos.



En julio, el gasto público cayó 15,9% en términos reales, explicado por la menor ejecución del Gobierno Central, aunque contrarrestado parcialmente por el Gobierno Regional y los municipios.

GASTO PÚBLICO DEVENGADO POR NIVELES DE GOBIERNO 1/
(Miles de nuevos soles)

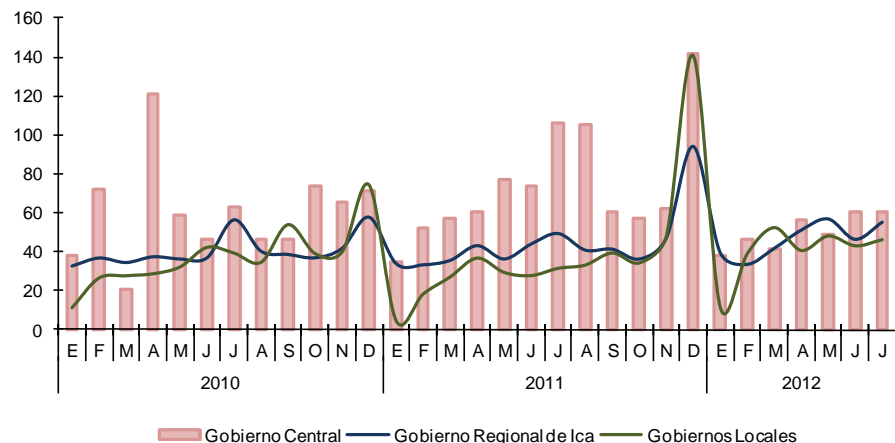
	JULIO			ENERO-JULIO		
	2011	2012	Var.% 2/	2011	2012	Var.% 2/
Gobierno Central	105 766	60 868	-44,3	461 147	352 180	-26,6
Gobierno Regional de Ica	49 451	55 221	8,1	276 852	325 136	12,9
Gobiernos Locales (municipios)	31 128	45 854	42,6	172 695	278 468	55,0
TOTAL	186 345	161 943	-15,9	910 694	955 784	0,9

1/ Gasto devengado: Nivel de gasto que se asocia a la verificación del cumplimiento de las obligaciones, esto es la entrega del bien o prestación del servicio.

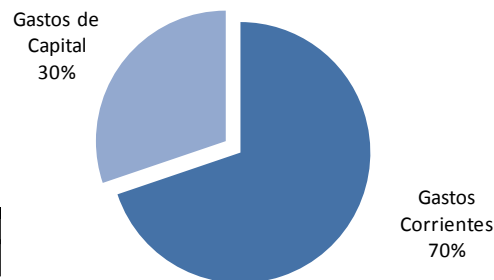
2/ Variación en términos reales.

Fuente: Ministerio de Economía y Finanzas – SIAF

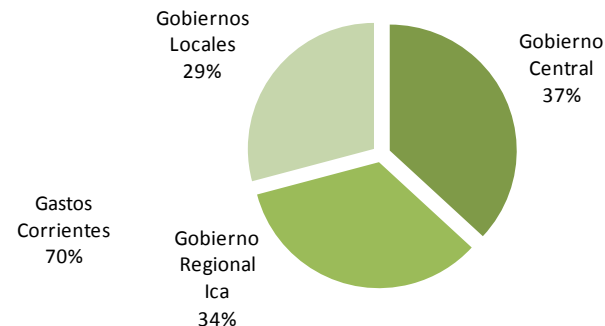
Comportamiento del Gasto Público
(En millones de nuevos soles)



Composición del Gasto Público
(Enero – Junio 2012)



Participación del Gasto Público
(Enero – Junio 2012)



En lo que va del año, aumentaron los Gastos Corrientes (7,0%), por concepto de Personal y Obligaciones Sociales, y Bienes y Servicios. La contracción de los Gastos de Capital (-10,8%), obedeció a las menores Adquisiciones de Activos No Financieros (inversiones).

Destacó el gasto realizado por el Gobierno Central y Regional, con una participación del 37% y 34%, respectivamente.



En el mes de julio, se observó una contracción de la inversión pública (-42,1%) asociado a la menor ejecución del Gobierno Central y Regional. A nivel de funciones la disminución se observó en Transporte (-48,8%) y Salud (-84,2%).

INVERSIÓN PÚBLICA POR NIVELES DE GOBIERNO 1/
(Miles de nuevos soles)

	JULIO			ENERO-JULIO		
	2011	2012	Var.% 2/	2011	2012	Var.% 2/
Gobierno Central	51 556	7 580	-85,8	158 330	35 993	-78,1
Gobierno Regional de Ica	12 041	11 171	-10,2	52 912	53 532	-2,7
Gobiernos Locales (municipios)	16 144	28 943	73,6	83 735	181 788	108,7
TOTAL	79 742	47 694	-42,1	294 977	271 312	-11,6

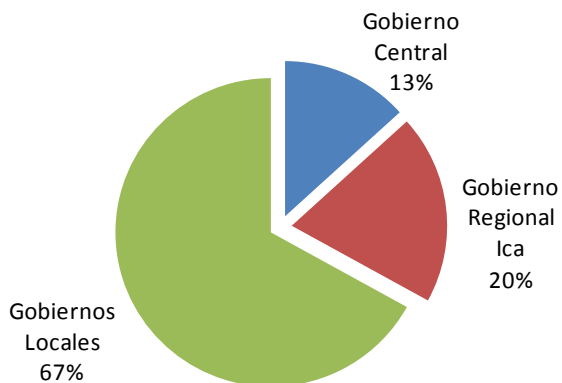
Entre enero y julio, el 48% de la inversión se realizó en Transportes y Saneamiento. Asimismo, el 67% lo ejecutaron los gobiernos locales.

1/ Gasto devengado: Nivel de gasto que se asocia a la verificación del cumplimiento de las obligaciones, esto es la entrega del bien o prestación del servicio.

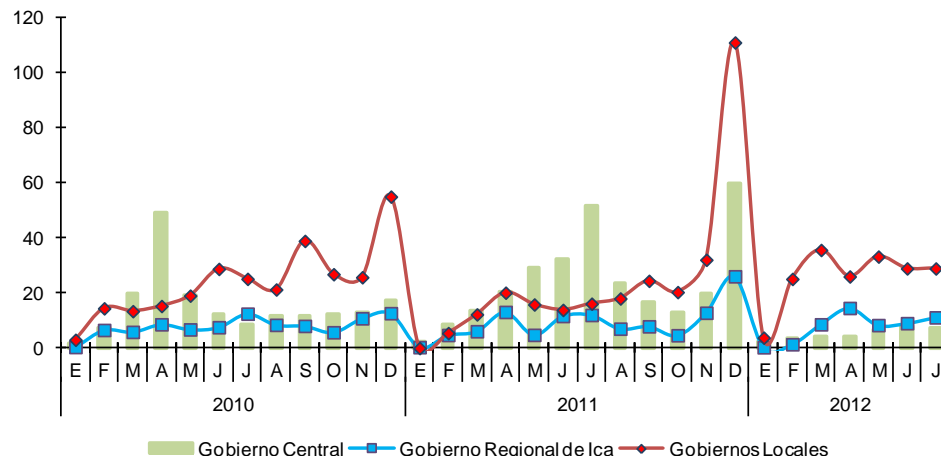
2/ Variación en términos reales.

Fuente: Ministerio de Economía y Finanzas – SIAF

Participación de la Inversión Pública
(Enero – Julio 2012)



Comportamiento de la Inversión Pública
(En millones de nuevos soles)





El crédito del Sistema Financiero creció 23,0% con relación a julio de 2011, y en 3,1% respecto del mes anterior. En el primer caso por mayores flujos colocados por las Empresas Bancarias (29,8%), Instituciones de Microfinanzas (12,5%) y Agrobanco (10,2%). La mora se encuentra en 3,5%.

Crédito del Sistema Financiero 1/ (Saldos en miles de nuevos soles)

	JUNIO		JULIO		Var. %2/	
	2012	2011	2012	Jul. 12 / Jun. 12	Jul. 12 / Jul. 11	
I. Empresas Bancarias	1 840 219	1 429 330	1 916 200	4,0	29,8	
II. Instituciones de Microfinanzas	752 060	655 669	762 109	1,2	12,5	
Cajas Municipales	347 656	289 457	354 577	1,9	18,6	
Cajas Rurales	238 608	228 815	240 012	0,5	1,6	
Empresas Financieras	162 024	137 397	163 618	0,9	15,3	
Edpymes	3 772	0	3 902	3,4	-	
Total Bancarias y Microfinancieras	2 592 279	2 084 998	2 678 309	3,2	24,4	
III. Banco de la Nación	101 007	101 677	100 998	-0,1	-3,8	
IV. Agrobanco	8 187	8 007	9 111	11,2	10,2	
Total Sistema Financiero (I+II+III+IV)	2 701 473	2 194 682	2 788 418	3,1	23,0	
En MN	1 875 286	1 535 113	1 908 735	1,7	20,4	
En ME	826 186	659 569	879 683	6,4	29,1	

1/ Cifras preliminares.

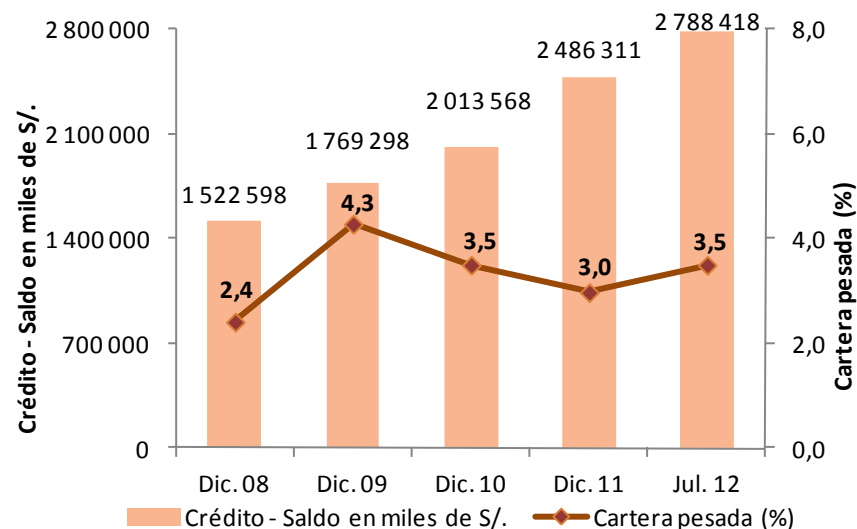
2/ Variación en términos reales.

Fuente: Superintendencia de Banca, Seguros y AFP (SBS).

Elaboración: BCRP, Sucursal Huancayo. Departamento de Estudios Económicos.

Del total de 25 Empresas Bancarias y de Microfinanzas, 5 concentran el 76% del crédito total. Entre ellas: Banco de Crédito, Banco BBVA, Interbank, Caja Municipal de Ica y Caja Rural Señor de Luren .

Crédito y Cartera Pesada del Sistema Financiero



Nota: Considera el crédito directo otorgado por la Banca múltiple, CMAC, CRAC, Financieras, Edpyme, Banco de la Nación y Agrobanco.



Los depósitos aumentaron 12,2%, respecto de julio de 2011, y en 3,1% respecto del mes anterior. En el primer caso, sustentado en el crecimiento de las captaciones de las Empresas Bancarias (10,0%), Instituciones de Microfinanzas (12,0%) y del Banco de la Nación (26,9%).

Depósitos del Sistema Financiero 1/ (Saldos en miles de nuevos soles)

	JUNIO		JULIO		Var. %2/	
	2012	2011	2012	Jul. 12 / Jun. 12	Jul. 12 / Jul. 11	
I. Empresas Bancarias	1 043 148	952 469	1 082 378	3,7	10,0	
II. Instituciones de Microfinanzas	629 020	555 318	642 499	2,1	12,0	
Cajas Municipales	352 199	294 755	357 151	1,3	17,3	
Cajas Rurales	272 292	258 114	280 780	3,0	5,3	
Empresas Financieras	4 529	2 450	4 568	0,8	80,5	
Total Bancarias y Microfinancieras	1 672 168	1 507 787	1 724 876	3,1	10,8	
III. Banco de la Nación	186 625	147 172	192 885	3,3	26,9	
Total Sistema Financiero (I+II+III)	1 858 793	1 654 960	1 917 762	3,1	12,2	
En MN	1 399 588	1 181 992	1 439 285	2,7	17,9	
En ME	459 205	472 968	478 476	4,1	-2,0	

1/ Cifras preliminares.

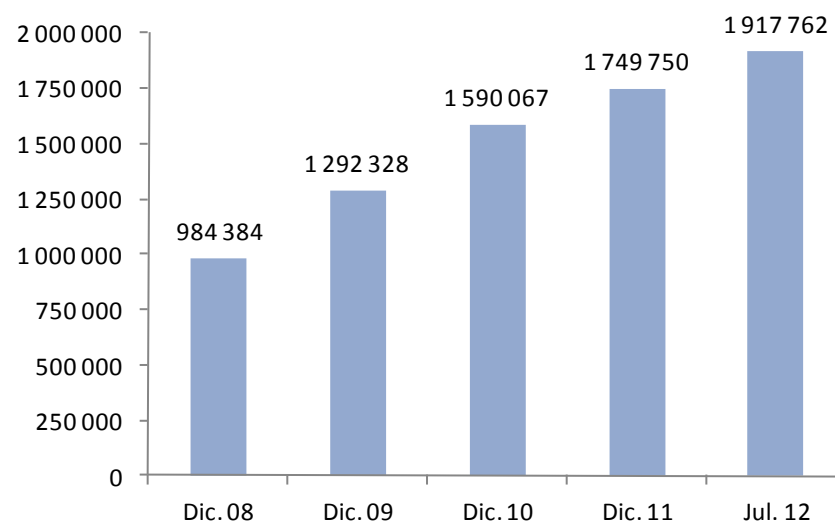
2/ Variación en términos reales.

Fuente: Superintendencia de Banca, Seguros y AFP (SBS).

Elaboración: BCRP, Sucursal Huancayo. Departamento de Estudios Económicos.

Del total de 25 Empresas Bancarias y de Microfinanzas, 5 concentran el 87% del depósito total. Entre ellas: Banco de Crédito, Caja Municipal de Ica, Caja Rural Señor de Luren, Banco BBVA e Interbank.

Depósitos del Sistema Financiero (Saldos en miles de nuevos soles)



Nota: Considera los depósitos en la Banca múltiple, CMAC, CRAC y Financieras.

Fuente: SBS

Elaboración: BCRP Sucursal Huancayo. Departamento de Estudios Económicos.



Anuncios de inversión privada bordean los US\$ 4 686 millones.

Ica: Principales Proyectos de Inversión Anunciados y/o en Ejecución

Empresa	Sector	Miil. US\$	Ejecución	Detalle
La Calera	Agropecuario	3	2012	Instalación de una planta empacadora y clasificadora de huevos en la provincia de Chincha, lo que permitirá aumentar en 400% su producto empacado. La empresa abastece principalmente al mercado nacional y exporta a países de Ecuador, Colombia y Chile, y más recientemente a Tailandia y Japón. Asimismo se espera que en los próximos años se concreten exportaciones a otros destinos de Asia como Corea y Taiwan.
Aceros Arequipa	Industria	97	III trim 2011 - III trim 2012	Construcción de su segunda planta de laminación dentro del complejo industrial de Pisco, lo que permitirá a la empresa más que duplicar su capacidad de producción a 1,35 millones de toneladas anuales de productos terminados (barras y perfiles de acero). La inversión consiste en la instalación de un horno de recalentamiento de palanquillas de acero, tren laminador, mesa de salida y un conjunto de equipos de empaquetado y marcado de productos.
Inversiones Centenario	Inmobiliario	5	III trim 2011 - II trim 2012	Construcción de la 2da etapa del proyecto Oasis, que consiste en la habilitación de 290 lotes para vivienda. Los lotes tendrán una dimensión de entre 90 y 160 metros y contarán con luz, agua, desagüe, pistas asfaltadas, veredas y parques. Se ubica en la provincia de Ica, camino al balneario de la Huacachina.
Cobra	Energía	45	IV trim 2011 - 2012	Construcción de una central eólica, en el distrito de Marcona, provincia de Nazca, con una capacidad de 32 megavatios, los cuales se integraran al Sistema Nacional Interconectado (SEIN).
Contugas	Energía	280	II trim 2011 - 2012	Construcción de gasoducto, para abastecer de gas natural a cuatro de las cinco provincias de la región (Ica, Pisco, Nazca y Chincha), tanto para uso residencial como para industrial. En esta última destaca Shougang Hierro Perú y la futura planta petroquímica de CF industries en Nazca.
Shougang Generación Eléctrica	Energía	n.d.	III trim 2011 - II trim 2015	Construcción de una central termoeléctrica denominada El Faro, en el distrito de Marcona, provincia de Nazca, con una capacidad de 300 megavatios. En una primera etapa, la central generaría 200 megavatios con una turbina a gas, y a posterior se elevará la capacidad a 300 megavatios con una turbina a vapor. Cabe indicar que, el suministro de gas requerido es de aproximadamente 35 millones de pies cúbicos diarios.
Ekimed	Comercio	25	III trim 2011 - I trim 2012	Construcción del centro comercial "El Quinde Shopping Plaza Ica". Se espera contar en una primera etapa con 30 mil metros cuadrados de área comercial las que albergarán a tiendas como Maestro Home Center y supermercados Metro, entre otras.
Shougang Hierro Perú	Minería	1 200	I trim 2011 - 2012	Ampliación de la mina de hierro, en Marcona, para elevar la producción anual a 10 millones de toneladas (su capacidad actual es de 5 mil. de toneladas). Entre las obras destacan, la construcción de una nueva planta de beneficio así como la ampliación del muelle de despacho de minerales.
Jintong Minig	Minería	n.d.	n.d.	Explotación de oro dentro de sus concesiones LLAMATY01 ubicada en la provincia de Pisco, distritos de Humay y Huancano. Actualmente se encuentra en la fase final de exploración.
Marcobre	Minería	745	2012-2013	Explotación de la mina de cobre "Justa" ubicada en la provincia de Nazca, distrito de Marcona. Se prevé una producción anual de 110 mil toneladas.
Pluspetrol	Hidrocarburos	156	III trim 2011 - IV trim 2012	Ampliación de la capacidad de procesamiento de la planta de fraccionamiento de Pampa Melchorita en Pisco, de 85 mil a 120 mil barriles diarios. Como parte de un paquete de inversiones de US\$ 1900 millones que ejecutará el consorcio Camisea y que consiste además, en la ampliación de la planta Malvinas en el Cusco así como de la exploración en cerca de 11 pozos.
Nitratos del Perú	Petroquímica	1 000	2013 - 2015	Construcción de una planta para la producción de amoniaco y nitrato de amonio a partir de gas natural. Las instalaciones se ubicarán en la provincia de Pisco, y tendrá una capacidad de producción anual de 710 mil toneladas de amoniaco y 350 mil toneladas de nitrato de amonio. La producción se destinará para el sector minero e industrial internos.
CF Industries	Petroquímica	1 000	n.d.	Construcción de una planta en la provincia de Nazca, para la producción de amoniaco y urea granulada. Cabe precisar que, el 2007 la empresa se adjudicó un contrato de un suministro de 99 millones de pies cúbicos diarios de gas natural en una licitación de la empresa Pluspetrol.
Aeropuertos del Perú (AdP)	Transportes	40	I trim 2011 - 2012	Modernización del aeropuerto, que incluya la construcción de plataformas para aeronaves, oficinas, locales comerciales, áreas de atención a pasajeros y parqueo de vehículos. Se estima que dentro de 15 años, el aeropuerto tendrá un movimiento de 1,5 millones de pasajeros por año y servirá de alternativa al aeropuerto Jorge Chavez. Se pretende atraer a líneas aéreas más baratas, debido al favorable regimen tributario.
Hoteles San Agustín	Turismo	10	II trim 2011 - II trim 2012	Construcción de un albergue turístico con capacidad de 200 camas, y un hotel de tres estrellas con 60 habitaciones. El proyecto será desarrollado en el distrito de Paracas, en un área aproximada de 3 hectáreas, que se adjudicaron de una licitación convocada por el MINCETUR.
Shamrock	Turismo	70	IV trim 2011 - III trim 2014	Construcción de 200 casas y departamentos frente a la playa, en el balneario El Chaco - La Puntilla, distrito de Paracas en la provincia de Pisco. El proyecto contará con una laguna artificial de agua de mar donde se podrán realizar diversos deportes acuáticos.
Aranwa	Turismo	10	IV trim 2011 - I trim 2013	Construcción de un resort turístico de 4 estrellas, con 100 habitaciones, embarcadero propio, sobre un área de 6 hectáreas. El proyecto estará ubicado en el balneario El Chaco - La Puntilla, en Paracas.
TOTAL		4 686		

Fuente: Portales web de empresas involucradas, Proinversión, Ministerio de Energía y Minas, diarios especializados y agencias de noticias.

Elaboración: BCRP, Sucursal Huancaayo. Departamento de Estudios Económicos.