



**BANCO CENTRAL DE RESERVA DEL PERÚ**

# **Ica: Síntesis de Actividad Económica - Marzo 2012 -**

**Departamento de Estudios Económicos  
Sucursal Huancayo**

*Jueves, 24 de mayo de 2012*



En Ica, la actividad económica creció 3,3% entre enero y marzo, impulsado principalmente por el avance de las actividades agropecuaria (10,5%), electricidad (129,1%), servicios gubernamentales y financieros (14,3% y 13,6%, respectivamente).

**Indicador de Actividad Económica Regional 1/ 2/**  
(Variación porcentual respecto a similar periodo del año anterior)

Sector	Ponderación 3/	2012 ENERO - MARZO
<b>Agropecuario</b>	<b>17,5</b>	<b>10,5</b>
Agrícola		4,5
Pecuario		20,7
<b>Pesca</b>	<b>0,7</b>	<b>-5,7</b>
<b>Minería</b>	<b>6,1</b>	<b>-5,5</b>
<b>Electricidad y Agua</b>	<b>1,7</b>	<b>129,1</b>
<b>Manufactura primaria</b>	<b>11,3</b>	<b>-12,9</b>
<b>Servicios Gubernamentales:</b>	<b>5,5</b>	<b>14,3</b>
<b>Servicios Financieros 4/</b>	<b>1,8</b>	<b>13,6</b>
<b>Total</b>	<b>44,6</b>	<b>3,3</b>

1/ Es un indicador parcial de la actividad económica de la región que alcanza una cobertura de 44,6 por ciento del valor agregado bruto de la producción regional según cifras del INEI.

2/ Actualizado con información al 23 de mayo de 2012.

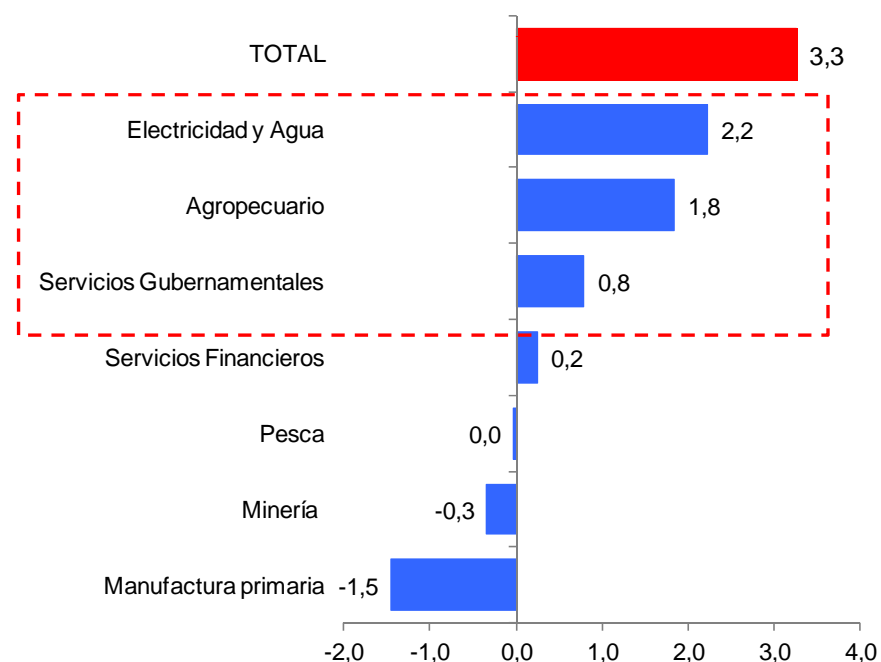
3/ Considera la estructura productiva de la región para el año 2007 según cifras del INEI. En el caso de la manufactura primaria se considera el 50 por ciento del peso del sector total.

4/ Se considera como ponderación el promedio nacional para dicho año.

Fuente: MINAG, PRODUCE, MINEM, MEF y SBS.

Elaboración: BCRP, Sucursal Huancayo. Departamento de Estudios Económicos.

**Contribución al Crecimiento (Ene.–Mar.) 2012/2011 del**  
**Indicador de Actividad Económica, según sector**  
(En puntos porcentuales)





La actividad agropecuaria cayó 1,9% en marzo debido a la contracción del sub sector agrícola (menor producción de algodón, espárrago, tomate y mandarina por menores cosechas y estado climático variable que afectó los rendimientos) lo que fue parcialmente contrarrestado por el crecimiento del sub sector pecuario (mayor producción de carnes y huevos).

**Producción de Principales Productos Agropecuarios**  
(En toneladas)

	MARZO			ENERO - MARZO		
	2011	2012	Var. %	2011	2012	Var. %
<b>PRODUCCIÓN AGRÍCOLA 1/</b>			<b>-14,6</b>			<b>4,5</b>
<b>Orientado al mercado externo y agroindustria 1/</b>			<b>-14,2</b>			<b>5,6</b>
Espárrago	7 718	7 191	-6,8	25 540	26 263	2,8
Uva	18 142	18 855	3,9	71 941	76 595	6,5
Algodón	4 639	2 148	-53,7	11 790	14 126	19,8
Maíz amarillo duro	7 633	8 061	5,6	20 151	30 200	49,9
Tomate	4 153	887	-78,6	32 972	21 463	-34,9
Cebolla cabeza amarilla	626	-	-100,0	3 179	2 925	-8,0
Mandarina	2 984	829	-72,2	3 238	1 353	-58,2
Palta	1 295	1 266	-2,3	1 295	1 876	44,8
<b>Orientado al mercado interno 1/</b>			<b>-19,2</b>			<b>-13,9</b>
Papa	210	283	34,8	334	497	48,9
Pallar grano seco	58	13	-78,4	71	43	-40,1
Zapallo	1 889	1 595	-15,5	5 205	3 320	-36,2
Maíz choclo	-	-	0,0	-	-	0,0
Garbanzo grano seco	-	-	0,0	-	-	0,0
Camote	2 653	2 222	-16,2	4 795	4 651	-3,0
<b>PRODUCCIÓN PECUARIA</b>			<b>17,4</b>			<b>20,7</b>
Carne de ave 2/	3 606	4 996	38,6	10 743	15 526	44,5
Huevo	7 193	7 693	6,9	21 503	23 392	8,8
<b>SECTOR AGROPECUARIO 1/</b>			<b>-1,9</b>			<b>10,5</b>

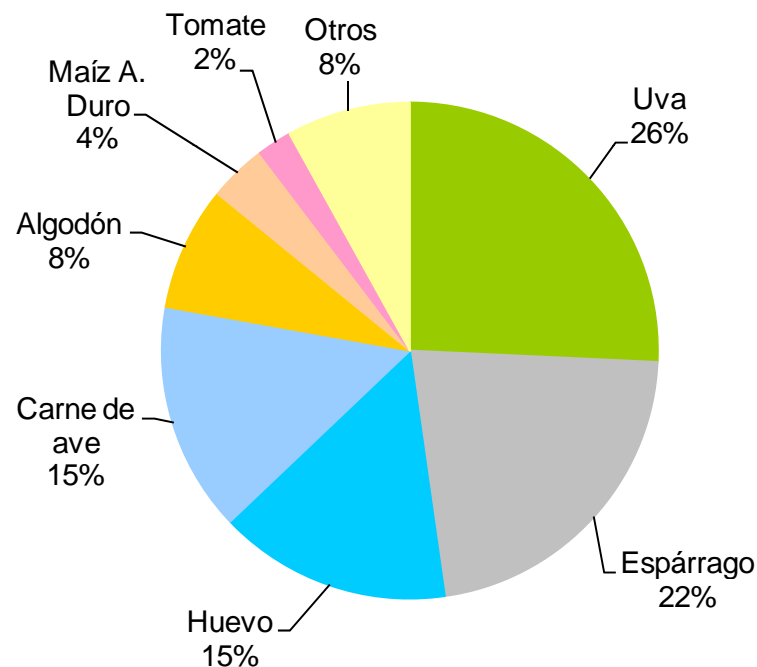
1/ En nuevos soles a precios de 1994.

2/ Peso de animales en pie.

Fuente: MINAG.

Elaboración: BCRP, Sucursal Huancayo. Departamento de Estudios Económicos.

**Participación en el VBP Agropecuario**  
(Enero – Marzo 2012)



La producción de uva, espárrago, huevo y carne de ave contribuyeron con el 78% al VBP Agropecuario departamental.



## BANCO CENTRAL DE RESERVA DEL PERÚ

En lo que va de la campaña agrícola 2011/2012, las siembras acumularon 43 412 has, mayor en 9,3%, por las mayores instalaciones de algodón, maíz amarillo duro y mandarina ante expectativas de mejores precios de mercado y mayores ventas por exportación para la mandarina.

### Campaña Agrícola - Superficie Sembrada 1/ (Hectáreas)

CULTIVOS	CAMPANA AGRÍCOLA 2/		VARIACIÓN	
	2010/2011	2011/2012	ABSOLUTA	PORCENTUAL
<b>CULTIVOS TRANSITORIOS</b>	<b>37 253</b>	<b>41 097</b>	<b>3 844</b>	<b>10,3</b>
Algodón	20 805	23 821	3 017	14,5
Cebolla amarilla	113	242	129	114,2
Camote	615	576	-39	-6,3
Garbanzo G. S.	22	41	19	86,4
Maíz amarillo duro	7 601	8 341	740	9,7
Pallar G. S.	2 848	3 171	323	11,3
Papa	183	153	-30	-16,6
Páprika	1 420	1 555	134	9,5
Tomate	481	603	122	25,4
Zapallo	879	830	-48	-5,5
Otros	2 286	1 763	-523	-22,9
<b>CULTIVOS PERMANENTES</b>	<b>2 452</b>	<b>2 316</b>	<b>-136</b>	<b>-5,6</b>
Espárrago	190	241	51	26,8
Mandarina	43	323	280	651,2
Palta	328	264	-64	-19,4
Uva	814	377	-437	-53,7
Otros	1 078	1 111	33	3,0
<b>Total</b>	<b>39 705</b>	<b>43 412</b>	<b>3 707</b>	<b>9,3</b>

1/ Cifras preliminares.

2/ Periodo agosto - marzo.

Elaboración: BCRP, Sucursal Huancayo. Departamento de Estudios Económicos.

### Evolución del Recurso Hídrico – Campaña Agrícola Laguna de Choclococha 1/ 2/

	2010-2011	2011-2012	Var. %
Agosto	131,1	100,8	-23,1
Septiembre	131,1	101,5	-22,6
Octubre	131,1	102,8	-21,6
Noviembre	131,1	104,0	-20,7
Diciembre	108,6	94,4	-13,1
Enero	131,1	84,1	-35,8
Febrero	131,1	98,9	-24,5
Marzo	131,1	126,9	-3,2
Abril 3/	131,1	131,1	0,0
Mayo	122,0		
Junio	100,1		
Julio	117,7		

1/ Volumen disponible en millones de metros cúbicos.

2/ Volumen de agua de fin de periodo.

3/ Al 30 de abril de 2012.

Fuente: PETACC

Elaboración: BCRP, Suc. Hyo. Dep. de Estudios Económicos.



La producción pesquera creció 188,1% en marzo debido a la mayor pesca para consumo humano directo. Destacó la mayor extracción para la distribución en fresco en los mercados locales (principalmente bonito y jurel). Dentro de la producción destinada a conserva destacó la pota.

**Producción Pesquera 1/**  
(En toneladas)

	MARZO			ENERO - MARZO		
	2011	2012	Var. %	2011	2012	Var. %
<b>PESCA MARITIMA</b>			<b>188,1</b>			<b>-5,7</b>
<b>Consumo humano directo</b>			<b>189,9</b>			<b>144,7</b>
- Fresco	994	6 471	550,9	2 342	10 703	356,9
- Congelado	745	246	- 67,0	1 073	916	- 14,6
- Conservas	32	32	3,2	62	88	42,6
- Seco salado	799	385	- 51,9	882	1 799	104,1
<b>Consumo industrial</b>			<b>- 99,8</b>			<b>- 81,1</b>
- Anchoqueta	208	1	- 99,8	139 127	26 254	- 81,1
<b>SECTOR PESCA 1/</b>			<b>188,1</b>			<b>- 5,7</b>

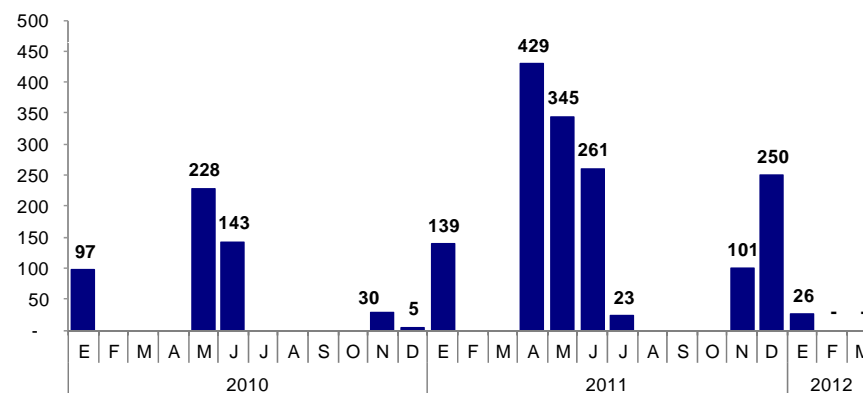
1/ Variación en terminos reales.

Fuente: Dirección regional de producción - Ica.

Elaboración: BCRP, Sucursal Huancayo. Departamento de Estudios Económicos.

**Pesca Industrial de Anchoqueta**

(En miles de toneladas)



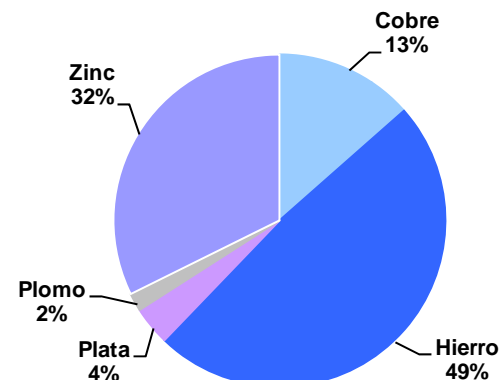


La minería cayó 16,9% en marzo ante la menor producción de concentrados de hierro (-30,5%), lo que fue contrarrestado parcialmente por los incrementos en cobre (3,7%) y zinc (6,1%).

Producción Minera 1/

	MARZO			ENERO - MARZO		
	2011	2012	Var.%	2011	2012	Var.%
Cobre (TMF)	2 141	2 221	3,7	5 899	6 100	3,4
Hierro (TMF)	823 544	572 432	- 30,5	1 897 331	1 467 403	-22,7
Oro (GRF)	0	0	-	0	482	-
Plata (KGF)	4 552	6 146	35,0	15 337	18 628	21,5
Plomo (TMF)	635	832	31,1	2 050	2 613	27,5
Zinc (TMF)	7 189	7 624	6,1	20 300	25 824	27,2
<b>MINERÍA METÁLICA 2/</b>			<b>- 16,9</b>			<b>-5,5</b>

Participación en el VBP Minero  
(Enero - Marzo 2012)



1/ Cifras preliminares.

2/ Variación en términos reales.

Fuente: MINEM.

Elaboración: BCRP, Sucursal Huancayo. Departamento de Estudios Económicos.

La producción de hierro representó el 49% del VBP sectorial en lo que va del año.



La producción eléctrica creció 179,5% en marzo, sustentado en el inicio de operaciones de las empresas Egesur y Egasa, las que operan dos plantas de producción termoeléctrica en la provincia de Pisco, a partir de la disponibilidad de gas natural proveniente de Camisea.

### Producción de Electricidad

En MWH

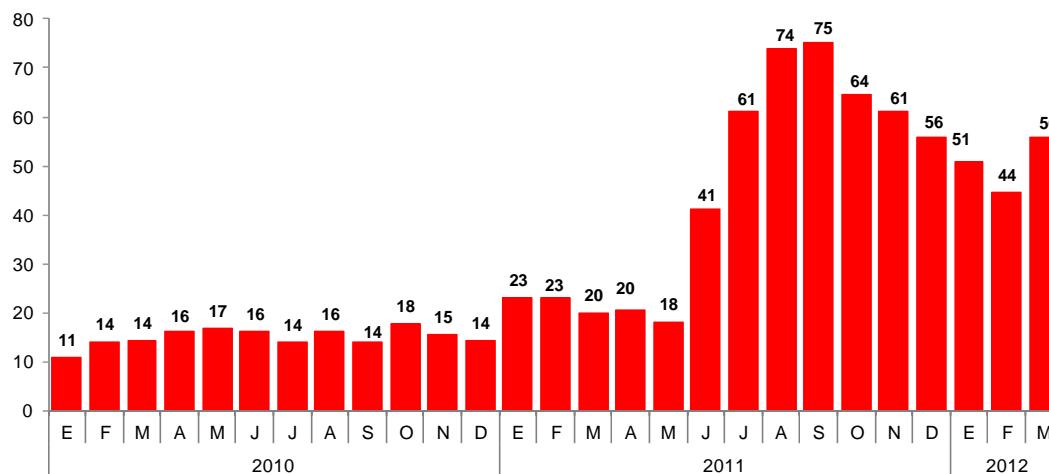
EMPRESA	MARZO			ENERO - MARZO		
	2011	2012	Var. %	2011	2012	Var. %
ELECTRICIDAD	19 965	55 802	179,5	65 895	150 993	129,1

Fuente: MINEM

Elaboración: BCRP, Sucursal Huancayo. Dpto. de Estudios Económicos.

### Producción de Electricidad

(En miles de megavatios)





La manufactura primaria cayó 6,8% debido a la menor producción de estaño refinado (-22,5%), productos pesqueros (-88,4%) e hidrocarburos líquidos (-3,3%).

**Producción Manufacturera Primaria 1/**  
(Variación porcentual real)

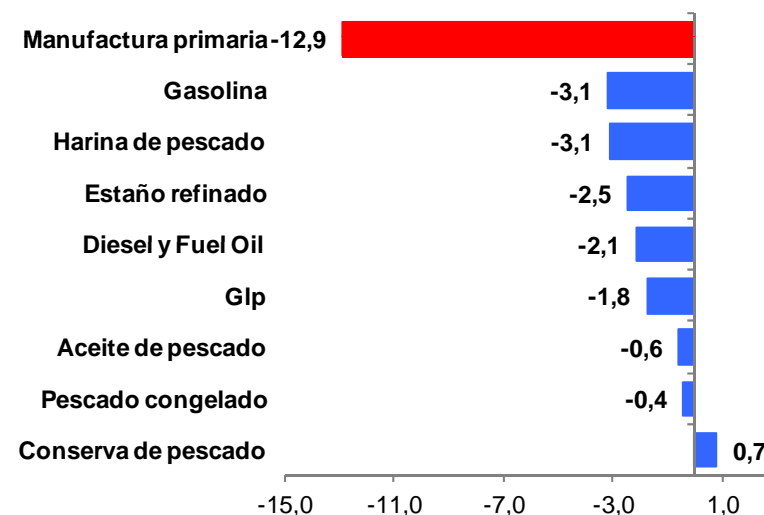
	MARZO	ENERO - MARZO
	Var. %	Var. %
<b>Refinación de Metales</b>	<b>-22,5</b>	-17,2
Estaño refinado	-22,5	-17,2
<b>Productos pesqueros 2/</b>	<b>-88,4</b>	-64,3
Harina de pescado	-	-78,4
Aceite de pescado	-	-81,0
Conserva de pescado	-41,8	545,2
Pescado congelado	-94,1	-97,3
<b>Hidrocarburos líquidos</b>	<b>-3,3</b>	-8,8
Glp	1,3	-5,1
Gasolina	-4,3	-9,1
Diesel y fuel oil	-15,1	-19,2
<b>TOTAL PRIMARIO</b>	<b>-6,8</b>	-12,9

1/ En nuevos soles a precios de 1994.

2/ Marzo 2012 estimado.

Fuente: MINEM Y PRODUCE.

**Contribución al Crecimiento del Sector Manufactura**  
**(Ene. – Mar.) 2012/2011**  
(En puntos porcentuales)



Fuente: MINEM, PRODUCE.

Elaboración: BCRP, Sucursal Huancayo.





En marzo, el gasto público creció 8,8% en términos reales explicado por mayores ejecuciones por parte del Gobierno Regional y municipalidades, tanto en Gastos Corrientes y como de Capital.

## GASTO PÚBLICO DEVENGADO POR NIVELES DE GOBIERNO 1/

(Miles de nuevos soles)

	MARZO			ENERO - MARZO		
	2011	2012	Var.% 2/	2011	2012	Var.% 2/
Gobierno Central	57 175	41 657	-30,1	144 123	125 801	-16,2
Gobierno Regional de Ica	35 785	41 924	12,4	103 484	115 421	7,0
Gobiernos Locales (municipios)	26 677	52 047	87,2	48 758	101 837	100,4
<b>TOTAL</b>	<b>119 636</b>	<b>135 629</b>	<b>8,8</b>	<b>296 365</b>	<b>343 059</b>	<b>11,1</b>

1/ Gasto devengado: Nivel de gasto que se asocia a la verificación del cumplimiento de las obligaciones, esto es la entrega del bien o prestación del servicio.

2/ Variación en términos reales.

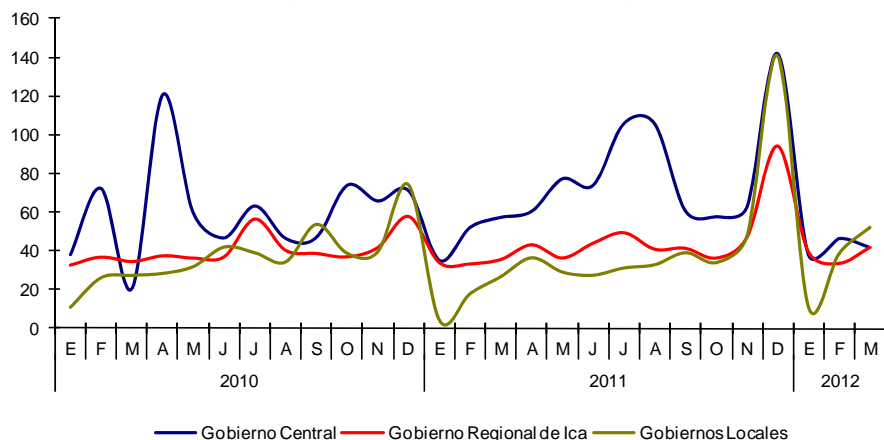
Fuente: Ministerio de Economía y Finanzas – SIAF

En marzo, los Gastos Corrientes aumentaron por compras de Bienes y Servicios. Por el lado de los Gastos de Capital, se registraron mayores Adquisiciones de Activos No Financieros (inversiones).

En el primer trimestre destacó el gasto realizado por el Gobierno Central y Regional, con una participación del 37% y 33%, respectivamente.

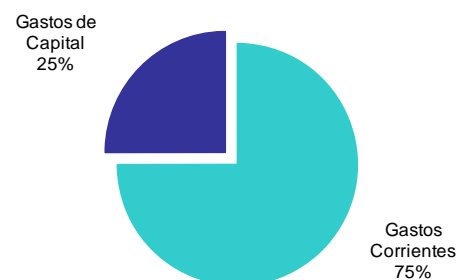
## Comportamiento del Gasto Público

(En millones de nuevos soles)



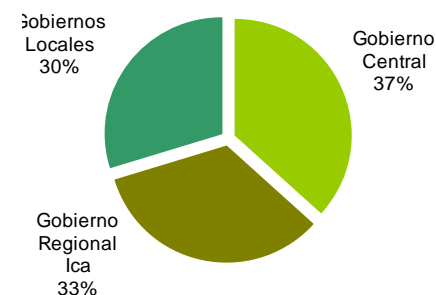
## Composición del Gasto Público

(Enero – Marzo 2012)



## Participación del Gasto Público

(Enero – Marzo 2012)





La inversión pública aumentó 45,3% en marzo debido a mayores ejecuciones del Gobierno Regional (35,3%) y municipalidades (179,4%).

**INVERSIÓN PÚBLICA POR NIVELES DE GOBIERNO 1/**

(Miles de nuevos soles)

	MARZO			ENERO - MARZO		
	2011	2012	Var.% 2/	2011	2012	Var.% 2/
Gobierno Central	13 602	4 134	-70,8	24 867	9 837	-62,0
Gobierno Regional de Ica	6 131	8 646	35,3	11 243	10 341	-11,7
Gobiernos Locales (municipios)	12 246	35 665	179,4	17 724	64 592	249,7
<b>TOTAL</b>	<b>31 979</b>	<b>48 445</b>	<b>45,3</b>	<b>53 834</b>	<b>84 770</b>	<b>51,1</b>

1/ Gasto devengado: Nivel de gasto que se asocia a la verificación del cumplimiento de las obligaciones, esto es la entrega del bien o prestación del servicio.

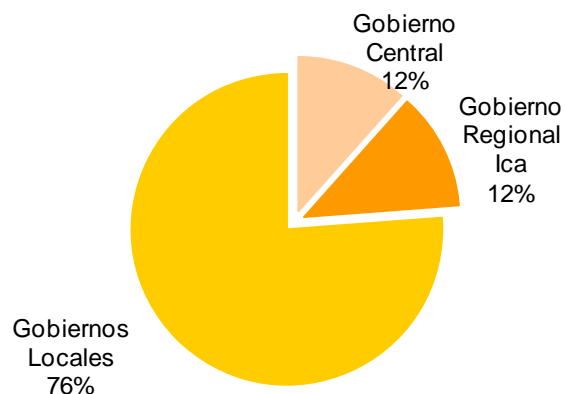
2/ Variación en términos reales.

Fuente: Ministerio de Economía y Finanzas – SIAF

Entre enero y marzo, el 50% de la inversión se realizó en Transportes y Saneamiento. Asimismo, el 76% lo ejecutó los gobiernos locales.

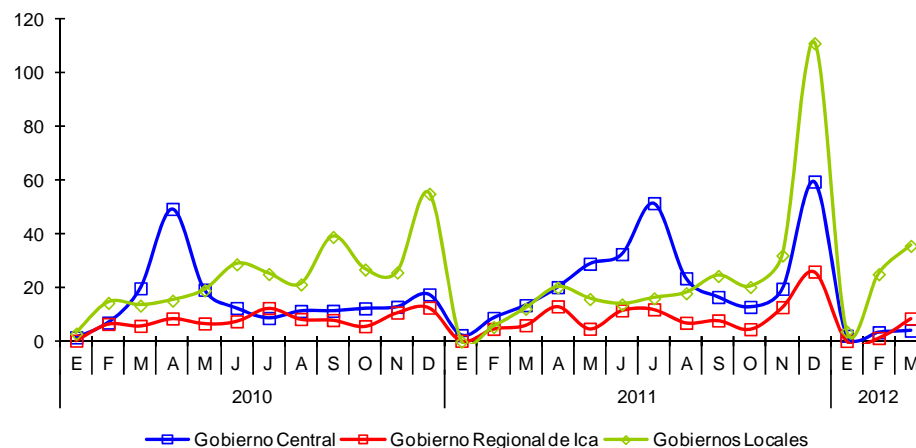
**Participación de la Inversión Pública**

(Enero – Marzo 2012)



**Comportamiento de la Inversión Pública**

(En millones de nuevos soles)





El crédito del Sistema Financiero creció 17,3% con relación a marzo de 2011, aunque cayó 0,1% respecto al mes anterior. En el primer caso, por mayores flujos colocados por las Empresas Bancarias (22,2%), Instituciones de Microfinanzas (9,5%) y Banco de la Nación (7,1%). La tasa de morosidad se ubicó en 3,2% en marzo.

**Crédito del Sistema Financiero 1/**  
(Saldos en miles de nuevos soles)

	FEBRERO		MARZO		Var. %2/	
	2012	2011	2012	Mar. 12 / Feb. 12	Mar. 12 / Mar. 11	
<b>I. Empresas Bancarias</b>	1 701 911	1 348 304	1 716 901	0,1	22,2	
<b>II. Instituciones de Microfinanzas</b>	727 811	637 599	727 806	-0,8	9,5	
Cajas Municipales	329 773	278 964	333 246	0,3	14,6	
Cajas Rurales	239 868	233 585	232 712	-3,7	-4,4	
Empresas Financieras	156 001	125 051	159 493	1,5	22,4	
Edpymes	2 169	0	2 356	7,8	-	
<b>Total Bancarias y Microfinancieras</b>	<b>2 429 722</b>	<b>1 985 903</b>	<b>2 444 707</b>	<b>-0,1</b>	<b>18,1</b>	
<b>III. Banco de la Nación</b>	100 372	90 683	101 202	0,1	7,1	
<b>IV. Agrobanco</b>	9 530	13 970	9 370	-2,4	-35,7	
<b>Total Sistema Financiero (I+II+III+IV)</b>	<b>2 539 624</b>	<b>2 090 556</b>	<b>2 555 279</b>	<b>-0,1</b>	<b>17,3</b>	
En MN	1 762 259	1 442 284	1 783 741	0,4	18,7	
En ME	777 365	648 273	771 538	-1,5	14,2	

1/ Cifras preliminares.

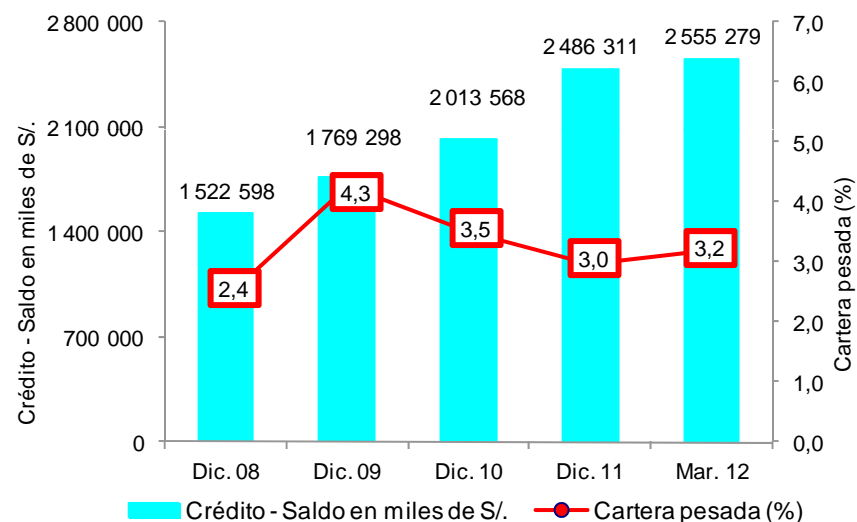
2/ Variación en terminos reales.

Fuente: Superintendencia de Banca, Seguros y AFP (SBS).

Elaboración: BCRP, Sucursal Huancayo. Departamento de Estudios Económicos.

Del total de 24 Empresas Bancarias y de Microfinanzas, 5 concentran el 75% del crédito total. Entre ellas: Banco de Crédito, Banco BBVA, Interbank, Caja Municipal de Ica y Caja Rural Señor de Luren .

**Crédito y cartera pesada del Sistema Financiero**



**Nota:** Considera el crédito directo otorgado por la Banca múltiple, CMAC, CRAC, Financieras, Edpyme, Banco de la Nación y Agrobanco.



Los depósitos aumentaron 11,0% respecto a marzo de 2011 y 6,1% respecto al mes anterior. En el primer caso, sustentado en el crecimiento de las captaciones de las Empresas Bancarias (11,7%), Instituciones de Microfinanzas (9,8%) y del Banco de la Nación con 10,8%.

**Depósitos del Sistema Financiero 1/**  
(Saldos en miles de nuevos soles)

	FEBRERO		MARZO		Var. % 2/	
	2012	2011	2012	Mar. 12 / Feb. 12	Mar. 12 / Mar. 11	
<b>I. Empresas Bancarias</b>	<b>996 884</b>	<b>955 385</b>	<b>1 112 295</b>	<b>10,7</b>	<b>11,7</b>	
<b>II. Instituciones de Microfinanzas</b>	<b>604 074</b>	<b>534 255</b>	<b>611 464</b>	<b>0,5</b>	<b>9,8</b>	
Cajas Municipales	336 374	291 445	341 740	0,8	12,5	
Cajas Rurales	263 212	240 436	265 195	0,0	5,8	
Empresas Financieras	4 487	2 373	4 529	0,2	83,1	
<b>Total Bancarias y Microfinancieras</b>	<b>1 600 957</b>	<b>1 489 640</b>	<b>1 723 759</b>	<b>6,9</b>	<b>11,0</b>	
<b>III. Banco de la Nación</b>	<b>170 990</b>	<b>148 091</b>	<b>171 019</b>	<b>-0,7</b>	<b>10,8</b>	
<b>Total Sistema Financiero (I+II+III)</b>	<b>1 771 947</b>	<b>1 637 731</b>	<b>1 894 778</b>	<b>6,1</b>	<b>11,0</b>	
<b>En MN</b>	<b>1 305 826</b>	<b>1 189 031</b>	<b>1 438 493</b>	<b>9,3</b>	<b>16,1</b>	
<b>En ME</b>	<b>466 121</b>	<b>448 699</b>	<b>456 285</b>	<b>-2,9</b>	<b>-2,4</b>	

1/ Cifras preliminares.

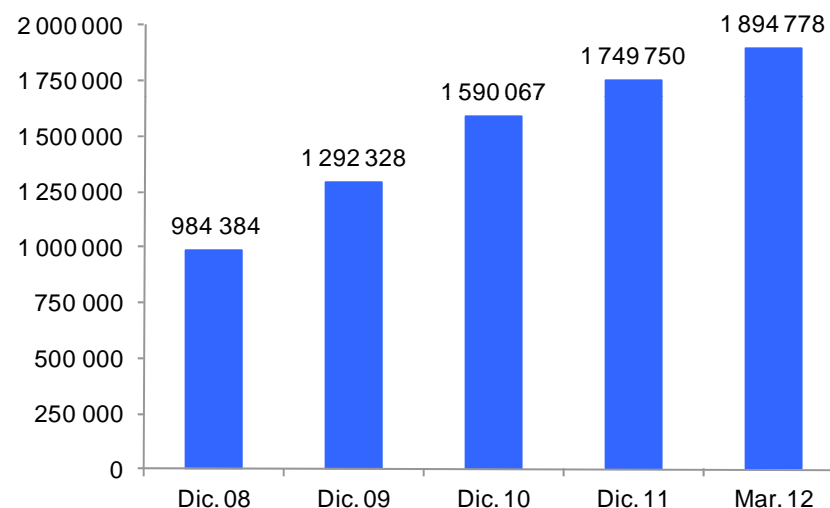
2/ Variación en terminos reales.

Fuente: Superintendencia de Banca, Seguros y AFP (SBS).

Elaboración: BCRP, Sucursal Huancayo. Departamento de Estudios Económicos.

Del total de 24 Empresas Bancarias y de Microfinanzas, 5 concentran el 86% del depósito total. Entre ellas: Banco de Crédito, Caja Municipal de Ica, Caja Rural Señor de Luren, Banco BBVA e Interbank.

**Depósitos del Sistema Financiero**  
(Saldos en miles de nuevos soles)



**Nota:** Considera los depósitos en la Banca múltiple, CMAC, CRAC y Financieras.

Fuente: SBS

Elaboración: BCRP Sucursal Huancayo. Departamento de Estudios Económicos.



## Anuncios de inversión privada bordean los US\$ 4 686 millones.

### Ica: Principales Proyectos de Inversión Anunciados y/o en Ejecución

Empresa	Sector	Mill. US\$	Ejecución	Detalle
La Calera	Agropecuario	3	2012	Instalación de una planta empacadora y clasificadora de huevos en la provincia de Chincha, lo que permitirá aumentar en 400% su producto empacado. La empresa abastece principalmente al mercado nacional y exporta a países de Ecuador, Colombia y Chile, y más recientemente a Tailandia y Japón. Asimismo se espera que en los próximos años se concreten exportaciones a otros destinos de Asia como Corea y Taiwan.
Aceros Arequipa	Industria	97	III trim 2011 - III trim 2012	Construcción de su segunda planta de laminación dentro del complejo industrial de Pisco, lo que permitirá a la empresa más que duplicar su capacidad de producción a 1,35 millones de toneladas anuales de productos terminados (barras y perfiles de acero). La inversión consiste en la instalación de un horno de recalentamiento de palanquillas de acero, tren laminador, mesa de salida y un conjunto de equipos de empaquetado y marcado de productos.
Inversiones Centenario	Inmobiliario	5	III trim 2011 - II trim 2012	Construcción de la 2da etapa del proyecto Oasis, que consiste en la habilitación de 290 lotes para vivienda. Los lotes tendrán una dimensión de entre 90 y 160 metros y contarán con luz, agua, desagüe, pistas asfaltadas, veredas y parques. Se ubica en la provincia de Ica, camino al balneario de la Huacachina.
Cobra	Energía	45	IV trim 2011 - 2012	Construcción de una central eólica, en el distrito de Marcona, provincia de Nazca, con una capacidad de 32 megavatios, los cuales se integraran al Sistema Nacional Interconectado (SEIN).
Contugas	Energía	280	II trim 2011 - 2012	Construcción de gaseoducto, para abastecer de gas natural a cuatro de las cinco provincias de la región (Ica, Pisco, Nazca y Chincha), tanto para uso residencial como para industrial. En esta última destaca Shougang Hierro Perú y la futura planta petroquímica de CF industries en Nazca.
Shougang Generación Eléctrica	Energía	n.d.	III trim 2011 - II trim 2015	Construcción de una central termoeléctrica denominada El Faro, en el distrito de Marcona, provincia de Nazca, con una capacidad de 300 megavatios. En una primera etapa, la central generaría 200 megavatios con una turbina a gas, y a posterior se elevará la capacidad a 300 megavatios con una turbina a vapor. Cabe indicar que, el suministro de gas requerido es de aproximadamente 35 millones de pies cúbicos diarios.
Ekimed	Comercio	25	III trim 2011 - I trim 2012	Construcción del centro comercial "El Quinde Shopping Plaza Ica". Se espera contar en una primera etapa con 30 mil metros cuadrados de área comercial las que albergarán a tiendas como Maestro Home Center y supermercados Metro, entre otras.
Shougang Hierro Perú	Minería	1 200	I trim 2011 - 2012	Ampliación de la mina de hierro, en Marcona, para elevar la producción anual a 10 millones de toneladas (su capacidad actual es de 5 mill. de toneladas). Entre las obras destacan, la construcción de una nueva planta de beneficio así como la ampliación del muelle de despacho de minerales.
Jintong Minig	Minería	n.d.	n.d.	Explotación de oro dentro de sus concesiones LLAMATY01 ubicada en la provincia de Pisco, distritos de Humay y Huancano. Actualmente se encuentra en la fase final de exploración.
Marcobre	Minería	745	2012-2013	Explotación de la mina de cobre "Justa" ubicada en la provincia de Nazca, distrito de Marcona. Se prevé una producción anual de 110 mil toneladas.
Pluspetrol	Hidrocarburos	156	III trim 2011 - IV trim 2012	Ampliación de la capacidad de procesamiento de la planta de fraccionamiento de Pampa Melchorita en Pisco, de 85 mil a 120 mil barriles diarios. Como parte de un paquete de inversiones de US\$ 1900 millones que ejecutará el consorcio Camisea y que consiste además, en la ampliación de la planta Malvinas en el Cusco así como de la exploración en cerca de 11 pozos.
Nitratos del Perú	Petroquímica	1 000	2013 - 2015	Construcción de una planta para la producción de amoniaco y nitrato de amonio a partir de gas natural. Las instalaciones se ubicarán en la provincia de Pisco, y tendrá una capacidad de producción anual de 710 mil toneladas de amoniaco y 350 mil toneladas de nitrato de amonio. La producción se destinará para el sector minero e industrial internos.
CF Industries	Petroquímica	1 000	n.d.	Construcción de una planta en la provincia de Nazca, para la producción de amoniaco y urea granulada. Cabe precisar que, el 2007 la empresa se adjudicó un contrato de un suministro de 99 millones de pies cúbicos diarios de gas natural en una licitación de la empresa Pluspetrol.
Aeropuertos del Perú (AdP)	Transportes	40	I trim 2011 - 2012	Modernización del aeropuerto, que incluya la construcción de plataformas para aeronaves, oficinas, locales comerciales, áreas de atención a pasajeros y parqueo de vehículos. Se estima que dentro de 15 años, el aeropuerto tendrá un movimiento de 1,5 millones de pasajeros por año y servirá de alternativa al aeropuerto Jorge Chavez. Se pretende atraer a líneas aéreas más baratas, debido al favorable régimen tributario.
Hoteles San Agustín	Turismo	10	II trim 2011 - II trim 2012	Construcción de un albergue turístico con capacidad de 200 camas, y un hotel de tres estrellas con 60 habitaciones. El proyecto será desarrollado en el distrito de Paracas, en un área aproximada de 3 hectáreas, que se adjudicaron de una licitación convocada por el MINCETUR.
Shamrock	Turismo	70	IV trim 2011 - III trim 2014	Construcción de 200 casas y departamentos frente a la playa, en el balneario El Chaco - La Puntilla, distrito de Paracas en la provincia de Pisco. El proyecto contará con una laguna artificial de agua de mar donde se podrán realizar diversos deportes acuáticos.
Aranwa	Turismo	10	IV trim 2011 - I trim 2013	Construcción de un resort turístico de 4 estrellas, con 100 habitaciones, embarcadero propio, sobre un área de 6 hectáreas. El proyecto estará ubicado en el balneario El Chaco - La Puntilla, en Paracas.
<b>TOTAL</b>		<b>4 686</b>		

Fuente: Portales web de empresas involucradas, Proinversión, Ministerio de Energía y Minas, diarios especializados y agencias de noticias.

Elaboración: BCRP, Sucursal Huancayo. Departamento de Estudios Económicos.