



BANCO CENTRAL DE RESERVA DEL PERÚ

Huánuco: Síntesis de Actividad Económica - Diciembre 2012 -

**Departamento de Estudios Económicos
Sucursal Huancayo**

Jueves, 28 de febrero de 2013

Durante el 2012, el **Indicador de Actividad Económica** mostró una expansión de 6,6%, explicado por los resultados favorables de todos los sectores a excepción de electricidad. De acuerdo a su contribución, los mayores incrementos se registraron en los sectores agropecuario, servicios gubernamentales y construcción.

Indicador de Actividad Económica Regional 1/ 2/

(Variación porcentual respecto a similar período año anterior)

Sectores	Ponderación 3/	2012
		Enero - Diciembre
Agropecuario	24,0	10,8
Agrícola		11,3
Pecuario		9,8
Minería	4,1	3,0
Electricidad	0,6	-1,4
Construcción	2,6	44,6
Servicios gubernamentales	12,8	18,9
Servicios financieros	1,8	20,5
Total	45,9	6,6

1/ Es un indicador parcial de la actividad económica de la región que alcanza una cobertura de 45,9% del valor agregado bruto de la producción regional según cifras del INEI.

2/ Actualizado con información al 20 de febrero de 2013.

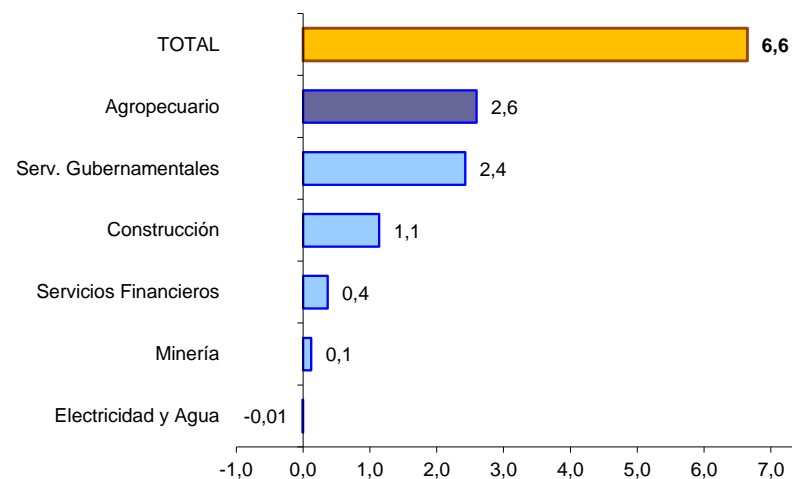
3/ Considera la estructura productiva de la región para el año 2007 según cifras del INEI. En el caso de los servicios financieros se considera como ponderación el promedio nacional para dicho año (1,8%).

Fuente: MINAG, MINEM, MEF, SBS y Cemento Andino.

Elaboración: BCRP, Sucursal Huancayo.

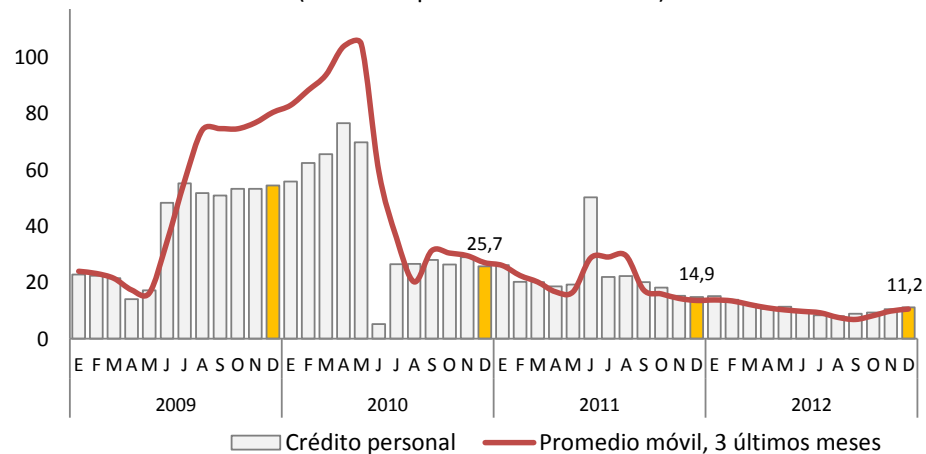
Contribución al crecimiento Ene-Dic 2012/2011 del Indicador de Actividad Económica, según sector

(En puntos porcentuales)



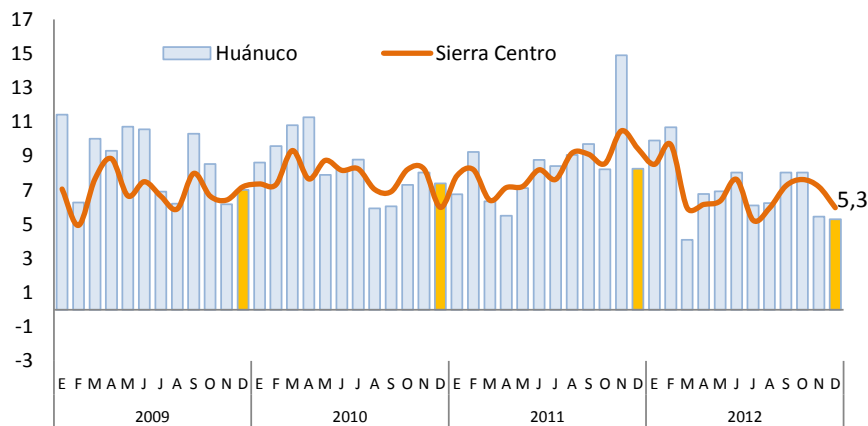
Algunos indicadores de **consumo privado** mostraron, al término de diciembre, resultados positivos en el **consumo de energía eléctrica, flujo de vehículos ligeros y el otorgamiento de créditos personales**, observándose una desaceleración en el flujo de vehículos ligeros.

HUÁNUCO: CRÉDITO A PERSONAS NATURALES
(Variación porcentual real anual)



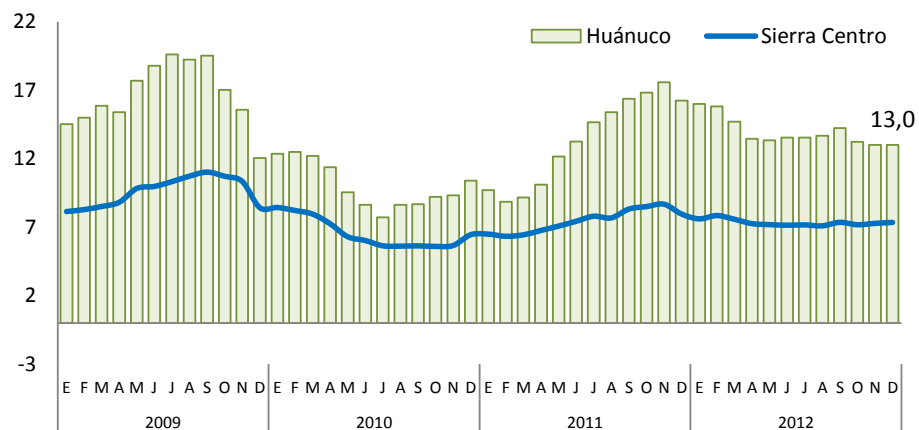
Fuente: SBS

CONSUMO RESIDENCIAL DE ELECTRICIDAD
(Variación porcentual anualizado)



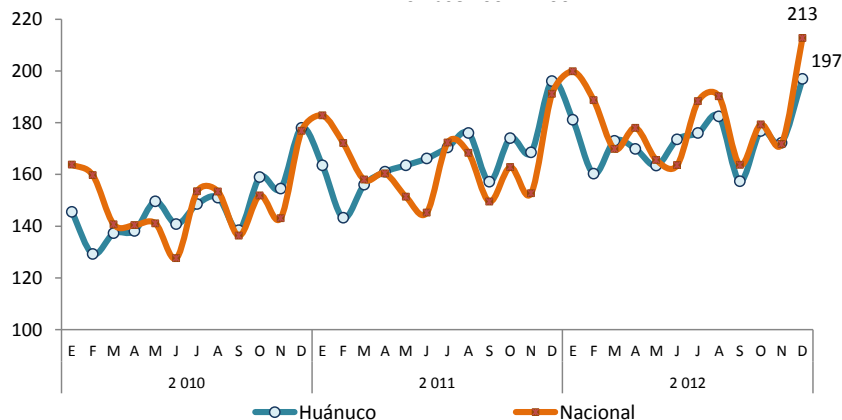
Fuente: Electrocentro S.A.

Nº DE CLIENTES EN CONSUMO RESIDENCIAL DE ELECTRICIDAD
(Variación porcentual del número de clientes)



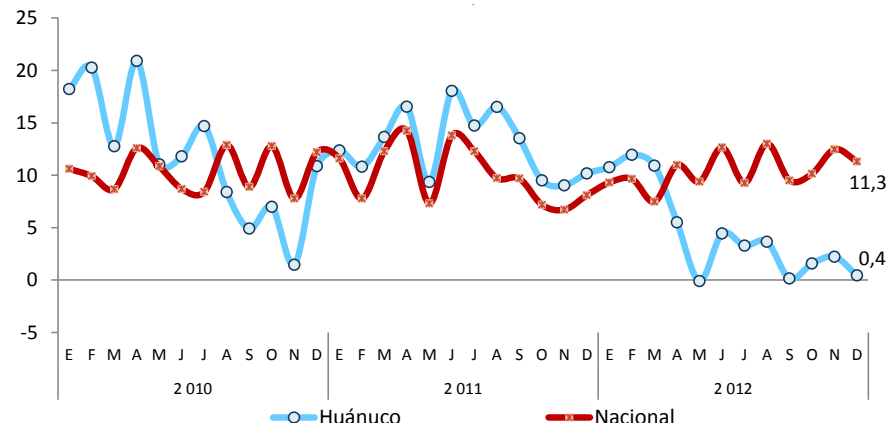
Fuente: Electrocentro S.A.

ÍNDICE DEL FLUJO DE VEHÍCULOS LIGEROS 1/ (Año Base 2002 = 100)



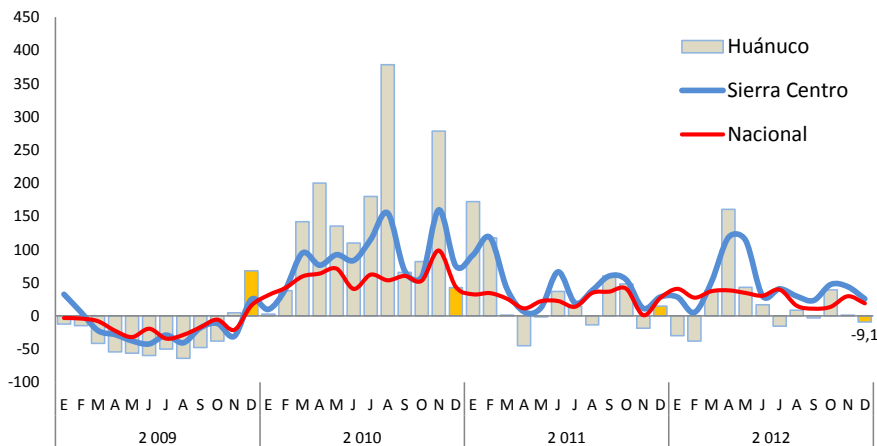
1/ Registrado en las unidades de peaje de Huánuco y el país
Fuente: INEI - MTC - Provias Nacional

FLUJO DE VEHÍCULOS LIGEROS 1/ (En variaciones % del índice de flujo vehicular)



1/ Registrado en las unidades de peaje de Huánuco y el país
Fuente: INEI - MTC - Provias Nacional

HUÁNUCO: VENTA DE CARROS NUEVOS 1/ (Variación porcentual anual de unidades)



1/ Autos, camionetas, microbuses y camiones.
Fuente: ARAPER

HUÁNUCO: VENTA DE CARROS NUEVOS (En unidades)

	Diciembre			Enero - Diciembre		
	2011	2012	Var.%	2011	2012	Var.%
Ligeros	59	44	-25,4	594	694	16,8
Auto-SW, Van fam., Multipropósito y SUV	44	29	-34,1	459	503	9,6
Camioneta de pasajeros, hasta 13 asientos	15	15	0,0	135	191	41,5
Comerciales	14	16	14,3	311	288	-7,4
Camioneta Panel y Furgon, hasta 3,5 tn.	0	0	-	1	1	0,0
Camioneta Pick-Up, hasta 15 toneladas	14	16	14,3	228	219	-3,9
Microbús, 10 - 16 asientos	0	0	-	81	65	-19,8
Minibus, 17 - 33 asientos	0	0	-	1	3	-
Omnibuses	0	0	-	0	1	-
Ómnibus, hasta 16 toneladas	0	0	-	0	1	-
Pesados	4	10	150,0	81	104	28,4
Camión, de 3,5 a 7,5 toneladas PBV	2	6	200,0	38	70	84,2
Camión, de 7,5 a 16 toneladas PBV	2	2	0,0	23	22	-4,3
Camión, más de 16 toneladas PBV	0	2	-	20	12	-40,0
Total	77	70	-9,1	986	1 087	10,2

Fuente: ARAPER
Elaboración: BCRP - Sucursal Huancayo

En el mes y durante el 2012, el sector se expandió en 9,9% y 10,8%, respectivamente, ante la mayor producción agrícola y pecuaria. En el acumulado, sobresalieron los incrementos en plátano, papa blanca, amarilla y de color, arveja grano verde, piña, yuca, maíz amiláceo, zapallo, maíz amarillo duro, trigo, cacao, café, leche, lana, huevo y carnes de ave y vacuno.

Producción de principales productos agropecuarios

(En toneladas)

	Diciembre			Enero - Diciembre		
	2 011	2 012	Var. %	2 011	2 012	Var. %
Producción agrícola 1/			10,9			11,3
Mercado interno 1/			11,2			11,6
Papa Blanca	42 164	47 896	13,6	333 717	360 998	8,2
Papa Amarilla+Color	23 203	22 840	-1,6	182 797	202 643	10,9
Plátano	9 245	12 941	40,0	116 675	144 237	23,6
Yuca	3 356	3 433	2,3	47 411	51 067	7,7
Arroz Cáscara	2 455	1 993	-18,8	33 086	32 048	-3,1
Olluco	2 732	2 373	-13,1	21 363	19 886	-6,9
Maíz Amiláceo	0	0	-	15 128	18 523	22,4
Trigo	0	0	-	15 527	16 461	6,0
Mdo. industrial y/o exportación 1/			3,3			7,1
Maíz A. Duro	3 274	3 238	-1,1	35 804	37 129	3,7
Café	1	2	14,3	2 343	2 504	6,9
Cacao	42	68	64,0	2 092	2 463	17,7
Producción pecuaria 1/			8,0			9,8
Carne de vacuno 2/	1 206	1 439	19,4	13 732	16 459	19,9
Carne de ave 2/	114	126	10,2	921	1 277	38,6
Carne de ovino 2/	116	127	8,8	1 466	1 454	-0,8
Leche	4 056	3 484	-14,1	40 474	44 517	10,0
Sector Agropecuario 1/			9,9			10,8

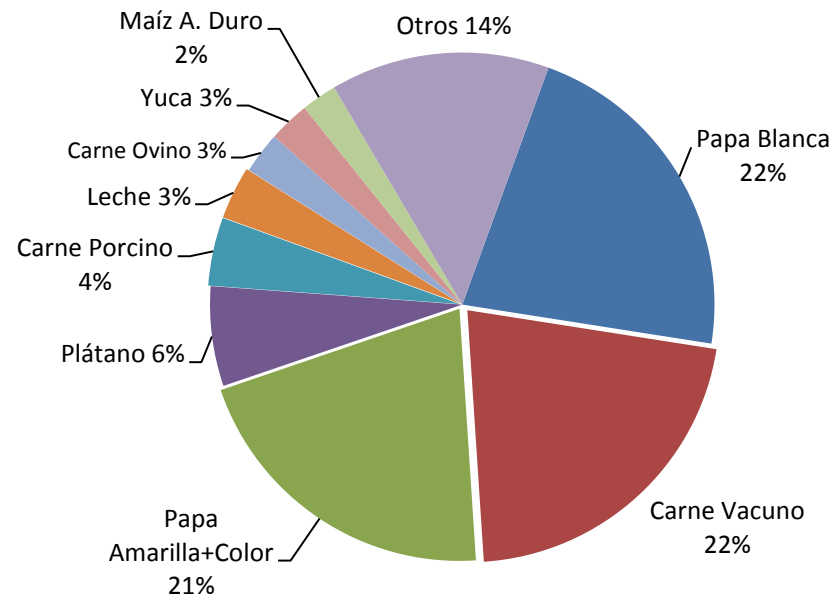
1/ En nuevos soles a precios de 1994

2/ Peso de animales en pie

Fuente: MINAG

Participación en el VBP Agropecuario

(Enero - Diciembre 2012)



En lo que va de la campaña 2012-2013, las siembras disminuyeron en 4 692 hectáreas (-5,1%), por menores instalaciones de cultivos permanentes (en 4 536 hectáreas), los que servirán para reemplazo de cultivos “viejos” o ampliación de superficie en producción, principalmente en pasto braquearia.

Superficie sembrada 1/

En hectáreas

	Campaña Agrícola		Variación	
	2011-2012	2012-2013	Absoluta	%
Transitorios	80 451	80 295	-156	-0,2
Maíz Amiláceo	16 166	16 044	-122	-0,8
Papa Blanca	12 280	12 697	417	3,4
Papa Amarilla+Color	9 091	8 819	-272	-3,0
Maíz A. Duro	8 922	8 762	-161	-1,8
Trigo	5 290	5 276	-14	-0,3
Arroz Cáscara	5 416	5 017	-399	-7,4
Frijol Grano Seco	4 332	4 337	5	0,1
Haba Grano Seco	3 687	3 822	135	3,7
Cebada Grano	3 740	3 773	33	0,9
Yuca	2 656	2 598	-58	-2,2
Otros transitorios	8 871	9 152	281	3,2
Permanentes	11 255	6 719	-4 536	-40,3
Pasto Braquearia	6 831	5 500	-1 331	-19,5
Avena Forrajera	858	808	-50	-5,8
Cocona	96	98	2	2,1
Algodón Rama	72	78	6	8,3
Papaya	21	61	40	190,5
Otros permanentes	3 377	174	-3 203	-94,8
Total	91 705	87 013	-4 692	-5,1

1/ De agosto a diciembre

Fuente: Dirección Regional de Agricultura Huánuco

La actividad minera metálica del mes y durante el 2012 se expandió en 15,2% y 3,0%, respectivamente, debido en el primer caso a la mayor producción de cobre, zinc y plata; y en segundo, por todos los minerales considerados.

PRODUCCIÓN MINERA METÁLICA (Contenido Fino)

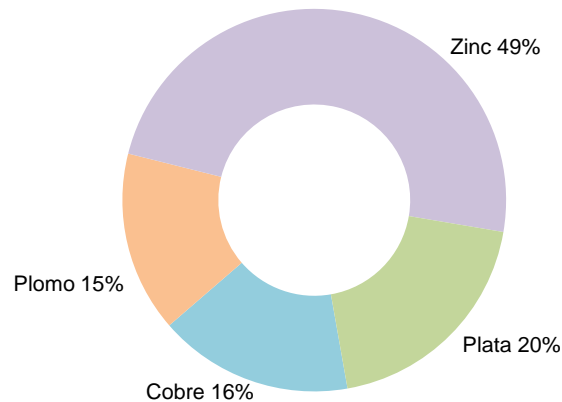
	Diciembre		Var. 1/ %	Enero - Diciembre		Var.1/ %
	2 011	2 012		2 011	2 012	
Cobre (TMF)	259	351	35,4	3 737	3 955	5,8
Plomo (TMF)	1 168	737	-36,9	11 835	12 176	2,9
Zinc (TMF)	1 608	2 091	30,1	20 594	20 767	0,8
Plata (Kg.f)	3 718	4 236	13,9	48 634	51 753	6,4
TOTAL			15,2			3,0

1/ Variación en términos reales, a precios de 1994.

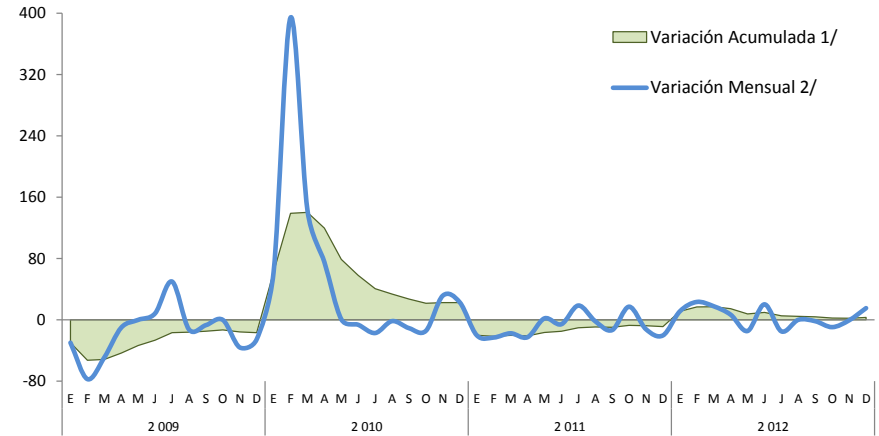
Fuente: DGM/DPM/ Estadística Minera.

Elaboración: BCRP, Sucursal Huancayo.

Participación en el VBP Minero Metálico (Enero - Diciembre 2012)



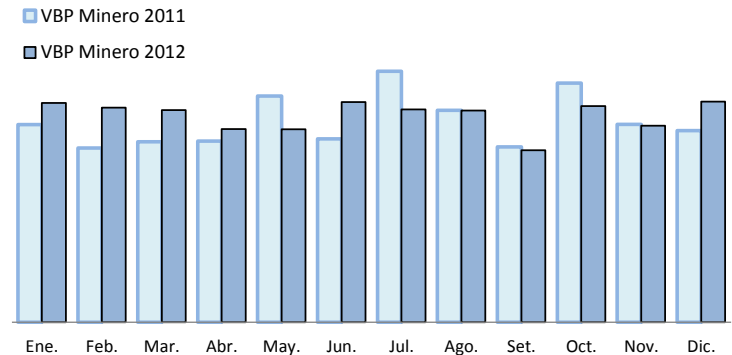
VALOR BRUTO DE LA PRODUCCIÓN (VBP) MINERA (Variación porcentual real)



1/ Respecto a similar mes del año precedente

2/ Respecto de diciembre del año anterior

VALOR BRUTO DE LA PRODUCCIÓN (VBP) MINERA



Los despachos de cemento aumentaron en 44,6 por ciento durante el 2012 y en 24,6% en el mes, sumando así 19 meses consecutivos de resultados positivos, en respuesta a la mayor inversión pública, principalmente en las municipalidades, y por la favorable demanda privada (familias y constructoras).

INDICADOR DEL SECTOR CONSTRUCCIÓN

(En toneladas)

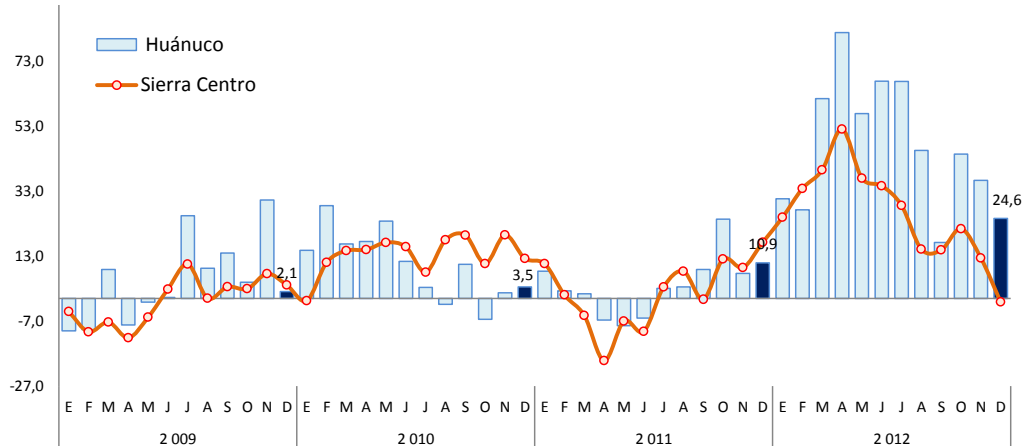
	Diciembre			Enero - Diciembre		
	2 011	2 012	Var. %	2 011	2 012	Var. %
Despacho de Cemento (TM)	9 980	12 440	24,6	111 190	160 815	44,6

Fuente: Empresa Cemento Andino.

Elaboración: BCRP, Sucursal Huancayo.

Despacho de Cemento en Huánuco y Sierra Centro 1/

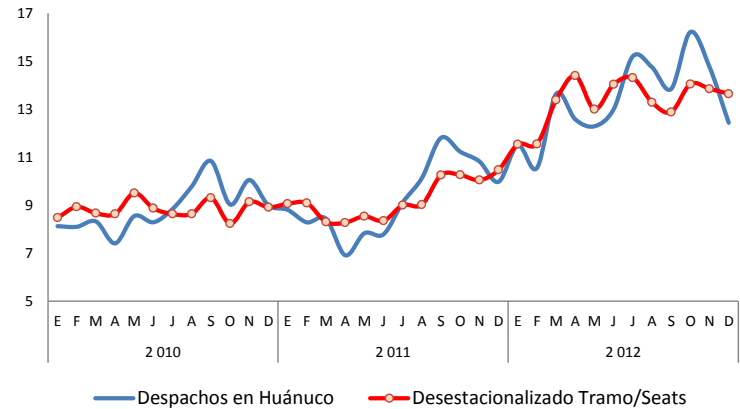
(Variación porcentual anual)



1/ Sierra Centro: Huancavelica, Ayacucho, Junín, Pasco y Huánuco.
Fuente: Cemento Andino.

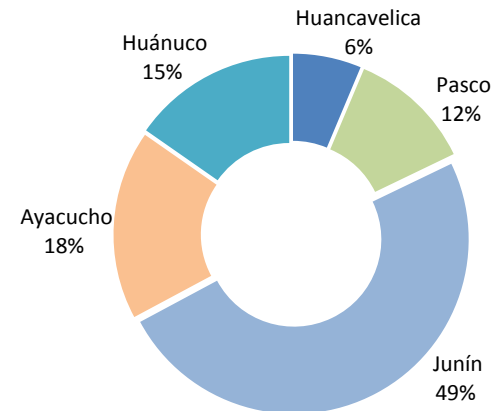
HUÁNUCO: DESPACHO DE CEMENTO

(En miles de toneladas)



Despacho de Cemento en Sierra Centro

(Enero - Diciembre 2012)



En diciembre, la variación mensual del Índice de Precios al Consumidor (IPC) en la ciudad de Huánuco se incrementó en 0,38%, mientras que en Lima Metropolitana creció en 0,26%. La variación acumulada al duodécimo mes (4,06%) fue superior al de Lima (2,65%).

CIUDAD DE HUÁNUCO: VARIACIÓN DEL IPC POR GRANDES GRUPOS DE CONSUMO DICIEMBRE 2012

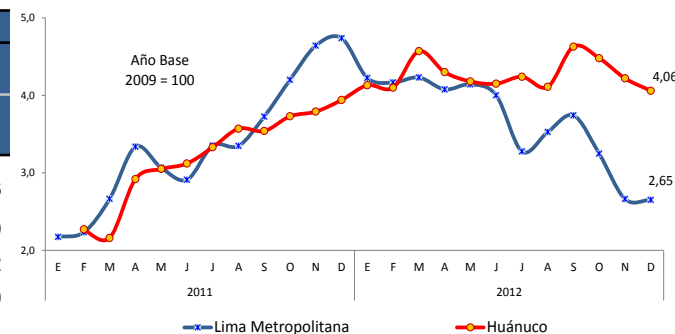
Grandes Grupos de Consumo	Ponderación 1/	Variación Porcentual		
		Mensual	Acumulada	Anualizada
		Dic. 12 / Nov. 12	Dic. 12 / Dic. 11	Dic. 12 / Dic. 11
Índice General	100,00	0,38	4,06	4,06
Alimentos y bebidas	46,62	0,12	5,79	5,79
Vestido y calzado	6,75	0,26	4,32	4,32
Alquiler de vivienda, combustible y electricidad	7,47	0,16	1,49	1,49
Muebles, enseres y mantenimiento de la vivienda	4,85	0,27	1,11	1,11
Cuidado, conservación de la salud y serv. médicos	2,56	-0,03	3,29	3,29
Transportes y comunicaciones	13,90	1,85	2,70	2,70
Esparcimiento, div., serv. cult. y de enseñanza	11,80	0,05	1,88	1,88
Otros bienes y servicios	6,05	0,45	3,10	3,10

1/ Año base, 2009=100.

Fuente: INEI Huánuco

Elaboración: BCRP, Sucursal Huancayo.

Ciudad de Huánuco: Variación Porcentual Anualizada del IPC



Los productos con mayor contribución positiva a la variación mensual del IPC fueron: pasaje interprovincial, arveja grano verde, choclo, queso fresco y olluco.

Contrariamente, los de mayor contribución negativa a la variación mensual del IPC fueron: cebolla de cabeza roja, pescado jurel, azúcar rubia, limón y papaya.

En el mes y durante el 2012, el gasto público se expandió en 22,9% y 19,7%, respectivamente; explicado en ambos casos por mayores desembolsos en el Gobierno Regional y las municipalidades. En el resultado anual, el aumento se asoció al incremento de los Gastos de Capital (inversiones) y Servicios de la Deuda.

Durante el 2012, el 54,6% se destinó a Gastos Corrientes y el 45,0% a Gastos de Capital.

HUÁNUCO: GASTO PÚBLICO POR NIVELES DE GOBIERNO 1/

(En miles de nuevos soles)

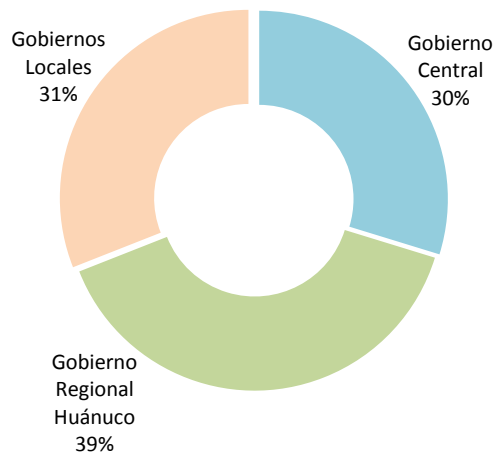
	Diciembre			Enero – Diciembre		
	2011	2012	Var. % 2/	2011	2012	Var. % 2/
Gobierno Central	94 194	94 342	-2,4	604 606	582 435	-7,1
Gob. Regional de Huánuco	111 256	178 340	56,2	578 092	768 647	28,3
Gobiernos Locales	114 065	130 269	11,3	394 617	606 573	48,3
TOTAL	319 515	402 951	22,9	1 577 315	1 957 655	19,7

1/ Gasto Devengado. Nivel de gasto que se asocia a la verificación del cumplimiento de las obligaciones.
2/ Variación en términos reales.

Fuente: Ministerio de Economía y Finanzas - SIAF.

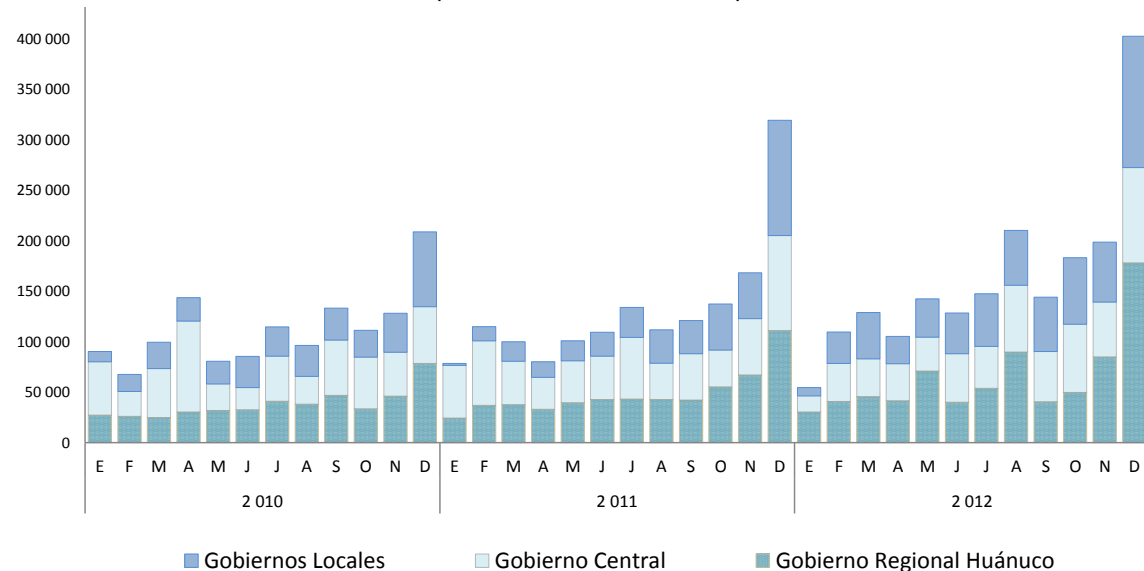
Gasto Público: Participación

(Enero - Diciembre 2012)



Comportamiento del Gasto Público

(En miles de nuevos soles)



HUÁNUCO: INVERSIÓN PÚBLICA POR NIVELES DE GOBIERNO 1/

(En miles de nuevos soles)

	Diciembre			Enero – Diciembre		
	2011	2012	Var. % 2/	2011	2012	Var. % 2/
Gobierno Central	17 473	24 301	35,5	85 899	115 310	29,5
Gob. Regional de Huánuco	49 963	93 697	82,7	193 879	301 056	49,8
Gobiernos Locales	82 212	92 267	9,3	224 260	390 910	68,2
TOTAL	149 649	210 265	36,9	504 038	807 276	54,5

1/ Gasto Devengado. Nivel de gasto que se asocia a la verificación del cumplimiento de las obligaciones.

2/ Variación en términos reales.

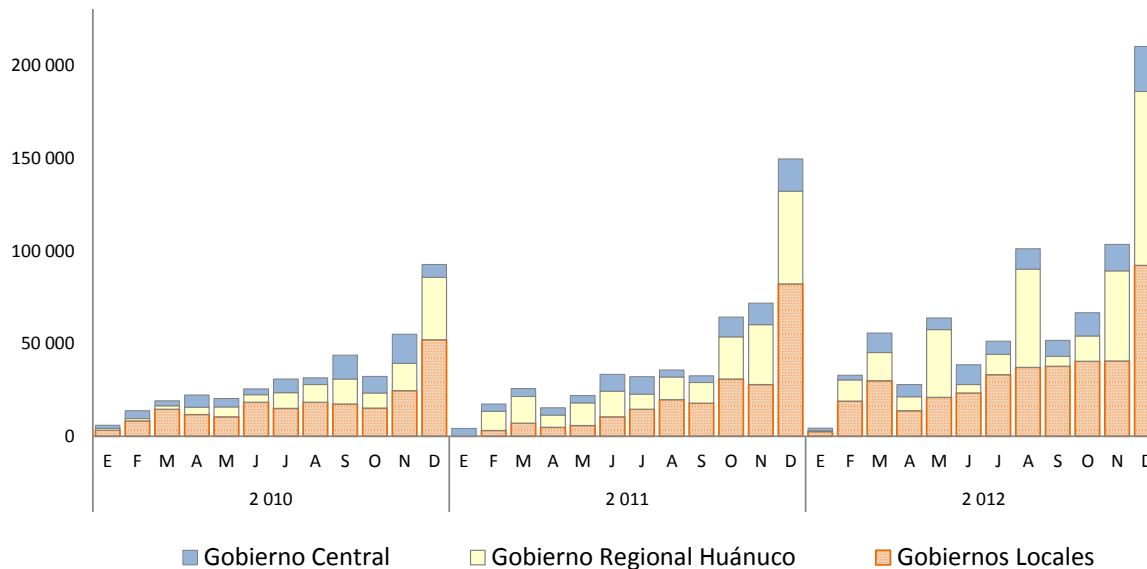
Fuente: Ministerio de Economía y Finanzas - SIAF.

En diciembre y durante el 2012, la inversión creció en 36,9% y 54,5%, respectivamente, sustentado en ambos casos por los mayores montos devengados en los tres niveles de gobierno, principalmente en los sectores de educación, transporte y saneamiento.

Entre enero y diciembre, el 48,4% de la inversión total fue ejecutada por los municipios.

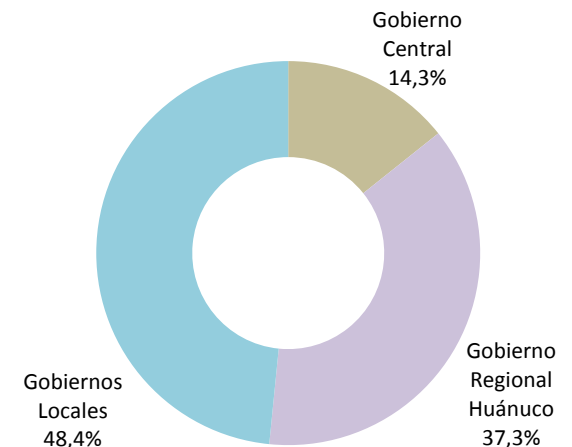
Comportamiento de la Inversión Pública

(En miles de nuevos soles)



Inversión Pública: Participación

(Enero - Diciembre 2012)

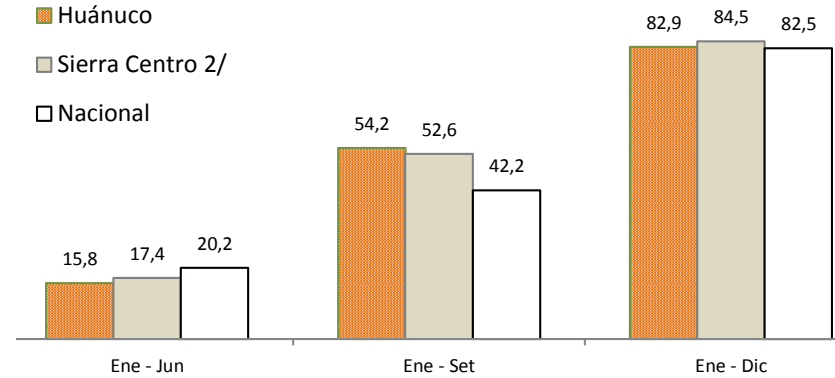


Durante el 2012, el avance presupuestal en la ejecución de **proyectos** públicos (devengado / PIM) evidenció:

- Una ejecución del 82,9% en el Gasto del Gobierno Central en el departamento, superior al promedio nacional, pero menor al de la sierra centro.
- Una ejecución del 82,9% en el gasto del Gobierno Regional Huánuco, superior al promedio de la sierra centro y del promedio nacional.
- Una ejecución del 63,3% en los municipios, menor al promedio nacional y de la sierra centro.

GOBIERNO CENTRAL: AVANCE DE INVERSIÓN 1/

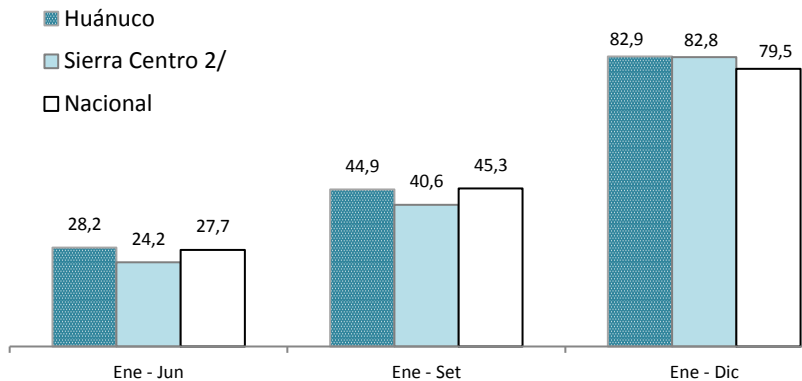
(Ratio en puntos porcentuales)



1/ Razón entre el "Devengado" y el "PIM", expresado en porcentajes
2/ Huánuco, Pasco, Junín, Ayacucho y Huancavelica

GOBIERNO REGIONAL: AVANCE DE INVERSIÓN 1/

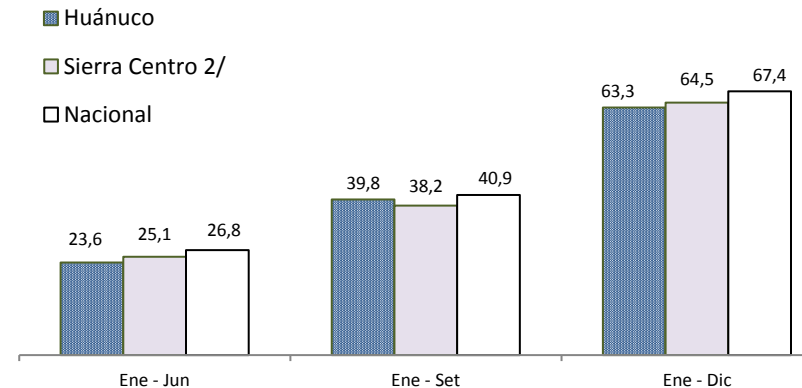
(Ratio en puntos porcentuales)



1/ Razón entre el "Devengado" y el "PIM", expresado en porcentajes
2/ Huánuco, Pasco, Junín, Ayacucho y Huancavelica

MUNICIPIOS: AVANCE DE INVERSIÓN 1/

(Ratio en puntos porcentuales)



1/ Razón entre el "Devengado" y el "PIM", expresado en porcentajes
2/ Huánuco, Pasco, Junín, Ayacucho y Huancavelica

Al término de diciembre, el crédito del Sistema Financiero creció 17,3%, ante los mayores montos colocados por la Banca Múltiple, Financieras, Instituciones No Bancarias y el Banco de la Nación. En el mes, el 89,6% del crédito fue otorgado en moneda nacional y la mora del sistema se ubicó en 3,5%.

CRÉDITOS DEL SISTEMA FINANCIERO 1/

(En miles de nuevos soles)

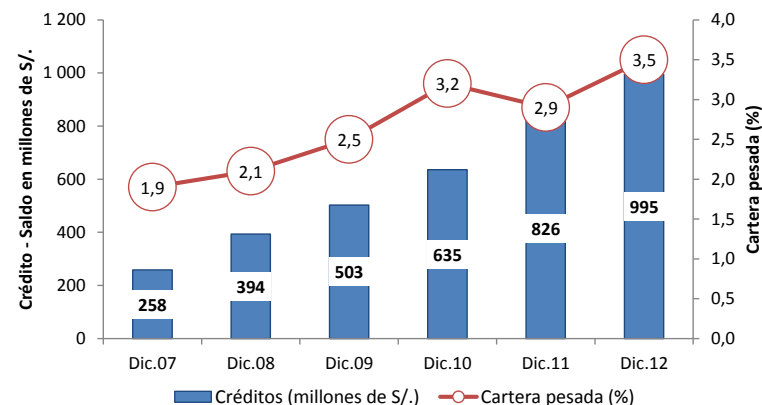
	Diciembre		Variación % Real	
	2 011	2 012	Dic.12 / Nov.12	Dic.12 / Dic.11
I. Banca Múltiple	426 257	517 302	-0,4	18,2
II. Empresas Financieras	106 912	151 092	2,2	37,7
III. Instituciones No Bancarias	224 091	254 915	-0,1	10,8
Cajas Municipales	196 194	233 620	0,6	16,0
Cajas Rurales	9 812	5 070	-7,0	-49,7
Edpymes	18 085	16 224	-7,1	-12,6
Total Bancarias+Microfinancieras	757 261	923 308	0,1	18,8
En Moneda Nacional (MN)	649 504	819 758	1,4	23,0
En Moneda Extranjera (ME)	107 757	103 550	-9,3	-6,4
IV. Entidades Estatales	69 067	71 952	0,8	1,5
Banco de la Nación	69 067	71 952	0,8	1,5
Total Sistema Financiero (I+II+III+IV)	826 328	995 260	0,1	17,3
En Moneda Nacional (MN)	718 571	891 710	1,4	20,9
En Moneda Extranjera (ME)	107 757	103 550	-9,3	-6,4

1/ Cifras preliminares

Fuente: SBS

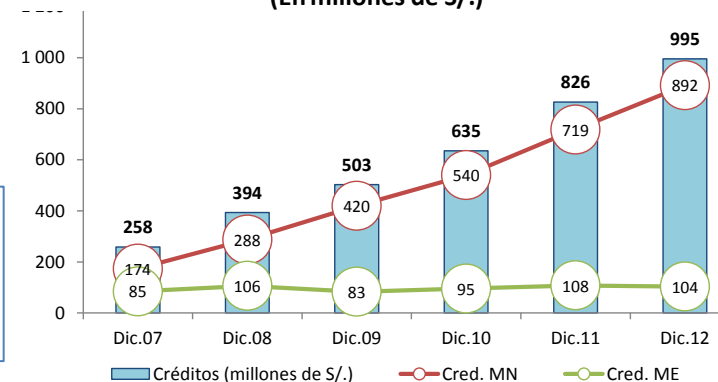
Sin incluir al Banco de la Nación, en el departamento, **22 empresas privadas** otorgan créditos a hogares y empresas, concentrándose en 7 de ellas, al término de diciembre el 79,2% del total colocado. Entre ellas: Banco de Crédito, Banco Continental, Financiera CrediScotia, y las Cajas Huancayo y Maynas.

Crédito y cartera pesada del Sistema Financiero



Crédito por tipo de moneda

(En millones de S/.)



Al finalizar diciembre, el total captado por el Sistema Financiero creció en 25,9%, resultado que se asoció a los incrementos en la Banca Múltiple, Financieras, Instituciones No Bancarias y el Banco de la Nación. En el mes, el Banco de la Nación captó el 34,7% del total depositado.

DEPÓSITOS DEL SISTEMA FINANCIERO 1/

(En miles de nuevos soles)

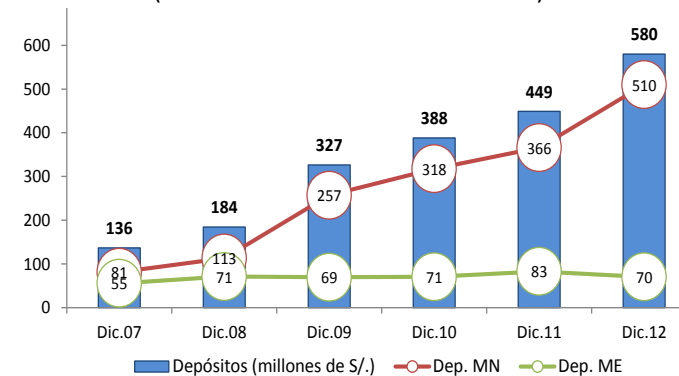
	Diciembre		Variación % Real	
	2 011	2 012	Dic.12 / Nov.12	Dic.12 / Dic.11
I. Banca Múltiple	238 289	293 817	3,3	20,1
II. Empresas Financieras	5 602	8 516	1,0	48,1
III. Instituciones No Bancarias	66 240	76 426	2,9	12,4
Cajas Municipales	65 685	75 915	3,0	12,6
Cajas Rurales	556	511	-12,6	-10,3
Total Bancarias+Microfinancieras	310 132	378 759	3,2	19,0
Vista	63 840	77 165	5,3	17,8
Ahorro	141 420	178 899	5,7	23,2
A plazos	104 872	122 695	-1,6	14,0
IV. Entidades Estatales	138 835	201 321	6,7	41,3
Banco de la Nación	138 835	201 321	6,7	41,3
Total Sistema Financiero (I+II+III+IV)	448 966	580 080	4,4	25,9
En Moneda Nacional (MN)	366 017	509 759	5,6	35,7
En Moneda Extranjera (ME)	82 950	70 321	-3,6	-17,4

1/ Cifras preliminares

Fuente: SBS

Depósitos del Sistema Financiero

(Saldos en millones de nuevos soles)



Al término de diciembre, el 87,9% del total captado por el Sistema Financiero fue en moneda nacional.

Sin incluir al Banco de la Nación, en el departamento, **16 empresas privadas** realizan captaciones del público, concentrándose en 5 de ellas, al término de diciembre el 89,5% del depósito total, siendo éstas: Banco Continental, Banco de Crédito, Caja Maynas, Caja Huancayo y Banco Scotiabank.

Las principales inversiones privadas a desarrollarse hasta el 2017, suman más de US\$ 1 910 millones.

Huánuco: Principales Proyectos de Inversión Privada

EMPRESA	SECTOR	MILL US\$	EJECUCIÓN ESTIMADA	DETALLE
Odebrecht Perú (Generación Huallaga)	Energía	1 200,0	De 2010 a 2016	La obra, que aprovechará las aguas del río Huallaga, estará ubicada entre las provincias de Huánuco y Pachitea, y se estima que podría generar hasta 406 megavatios (MW) cuando esté concluida y será la segunda más grande del país. Fuente: http://www.odebrecht.com.pe/es/noticias/comenzo-construccion-de-central-hidroelectrica-chaglla-huanuco-peru
Volcan Compañía Minera	Energía	330,0	De 2011 a 2015	Volcan Compañía Minera adquirió, a través de su subsidiaria Empresa Administradora Chungar, el 100 por ciento de las acciones de la Compañía Energética del Centro, titular y propietaria del proyecto Central Hidroeléctrica Belo Horizonte, ubicado en Huánuco, con lo que continúa con la expansión de su cartera de proyectos energéticos. La nueva central tendrá una potencia instalada estimada de 180 megavatios (Mw) y una energía anual estimada de 1 220 gigavatios hora (Gwh). Fuente: http://www.latibex.com/act/esp/empresas/hechosrelev/2011/48014hecho20111107_0945.pdf
Volcan Compañía Minera	Minería	349,0	De 2011 a 2017	Volcan Compañía Minera invertirá, entre el 2011 y 2017, entre US\$ 343 y US\$ 355 millones, para el desarrollo del proyecto Rondoní, que se ubica en la provincia de Ambo, distrito de Cayna. El proyecto comprende 3 460 hectáreas de derechos mineros y durante el 2011 se invertirá un promedio de US\$ 15 millones. Fuente: http://www.latibex.com/act/esp/empresas/hechosrelev/2011/48014hecho20111107_0945.pdf
Grupo Interbank	Comercio	21,5	2012	El Grupo Interbank edifica un centro comercial, en un área estimada de 40 mil metros cuadrados, con una inversión aproximada de S/. 56 millones, y estará ubicado sobre la calle Señor de Puelles, a pocos minutos de la Plaza de Armas. El Mall, que contará con dos niveles comerciales, tiene considerado la presencia de Oechsle, Supermercado Plaza Veá, Cineplanet con 6 salas de cine, un patio de comidas con 8 restaurantes y capacidad para 550 personas, discoteca, locales financieros y de servicios, juegos para niños y estacionamiento para más de 200 vehículos. Se inauguraría en diciembre 2012. Fuente: http://peru.com/2012/04/12/actualidad/economia-y-finanzas/construiran-real-plaza-primero-centro-comercial-huanuco-noticia-58324
Grupo Brescia	Comercio	9,5	2012 - 2013	El Grupo Brescia edificará un complejo comercial en la ciudad de Huánuco, con una inversión que se estima en US\$ 9,5 millones y su inauguración estaría prevista para mediados de 2013. Fuente: http://clubfranquiciaperu.com/cfp/home/ver_noticia/188/ Fuente: http://servicios.noticiasperu.com/web_/GUI/GUIPrensa/index.php?idPauta=466157&bool=1
TOTAL		1 910,0		

Fuente: Portales web de empresas involucradas, Proinversión, Ministerio de Energía y Minas, diarios especializados y agencias de noticias.

Elaboración: BCRP - Sucursal Huancayo