



BANCO CENTRAL DE RESERVA DEL PERÚ

Huánuco: Síntesis de Actividad Económica - Noviembre 2012 -

**Departamento de Estudios Económicos
Sucursal Huancayo**

Viernes, 25 de enero de 2013

Entre enero y noviembre, el **Indicador de Actividad Económica de Huánuco** mostró un incremento de 5,5%, explicado por los resultados favorables de todos los sectores a excepción de electricidad. De acuerdo a su contribución, los mayores incrementos se registraron en los sectores agropecuario, servicios gubernamentales y construcción.

Indicador de Actividad Económica Regional 1/ 2/

(Variación porcentual respecto a similar período año anterior)

Sectores	Ponderación 3/	2012
		Enero - Noviembre
Agropecuario	24,0	8,4
Agrícola		10,7
Pecuario		4,0
Minería	4,1	2,0
Electricidad	0,6	-2,2
Construcción	2,6	46,6
Servicios gubernamentales	12,8	14,6
Servicios financieros	1,8	20,7
Total	45,9	5,5

1/ Es un indicador parcial de la actividad económica de la región que alcanza una cobertura de 45,9% del valor agregado bruto de la producción regional según cifras del INEI.

2/ Actualizado con información al 21 de enero de 2013.

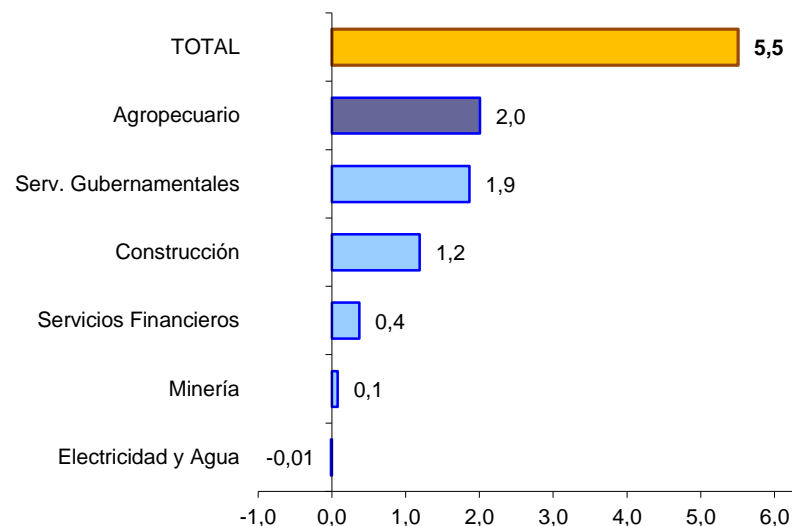
3/ Considera la estructura productiva de la región para el año 2007 según cifras del INEI. En el caso de los servicios financieros se considera como ponderación el promedio nacional para dicho año (1,8%).

Fuente: MINAG, MINEM, MEF, SBS y Cemento Andino.

Elaboración: BCRP, Sucursal Huancayo.

Contribución al crecimiento Ene-Nov 2012/2011 del Indicador de Actividad Económica, según sector

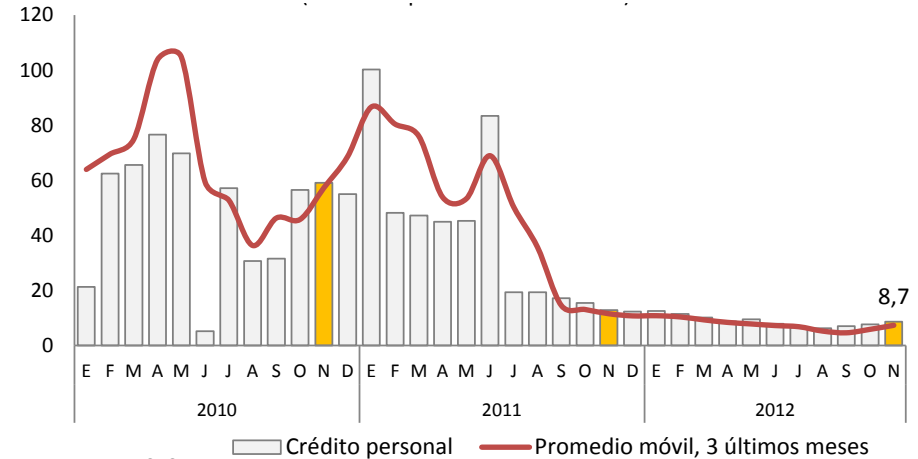
(En puntos porcentuales)



Algunos indicadores de **consumo privado** mostraron, al término de noviembre, resultados positivos en el **consumo de energía eléctrica, flujo de vehículos ligeros y el otorgamiento de créditos personales**, recuperándose ligeramente en este último en relación a lo registrado en los meses previos.

HUÁNUCO: CRÉDITO A PERSONAS NATURALES

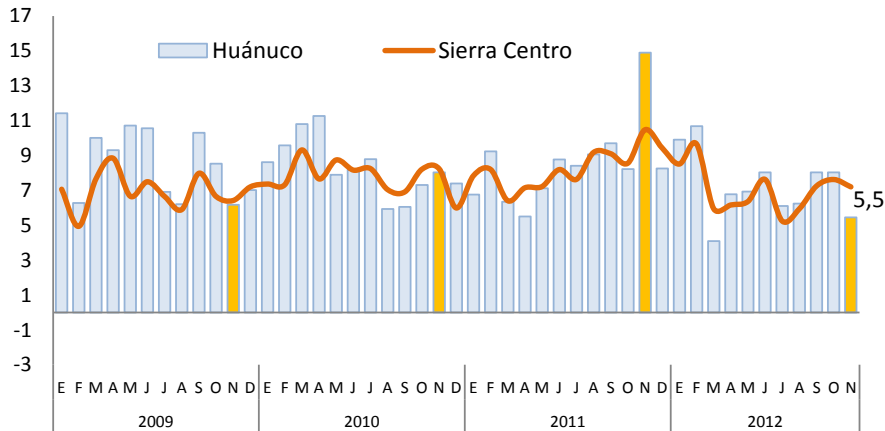
(Variación porcentual real anual)



Fuente: SBS

CONSUMO RESIDENCIAL DE ELECTRICIDAD

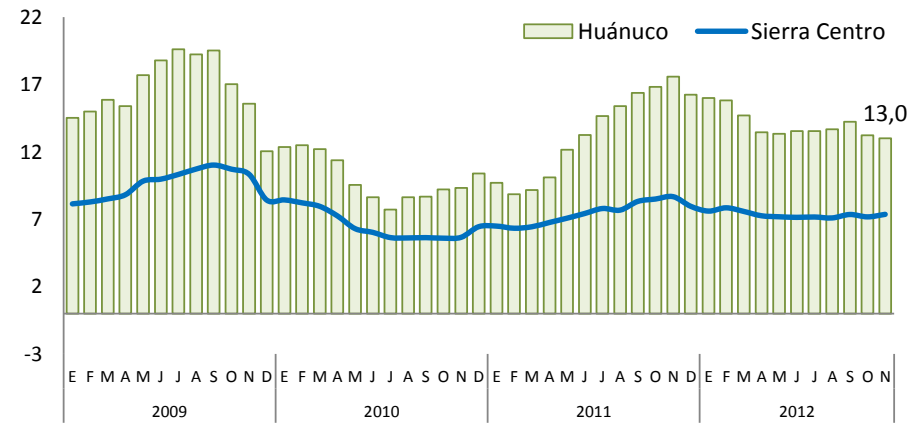
(Variación porcentual anualizado)



Fuente: Electrocentro S.A.

Nº DE CLIENTES EN CONSUMO RESIDENCIAL DE ELECTRICIDAD

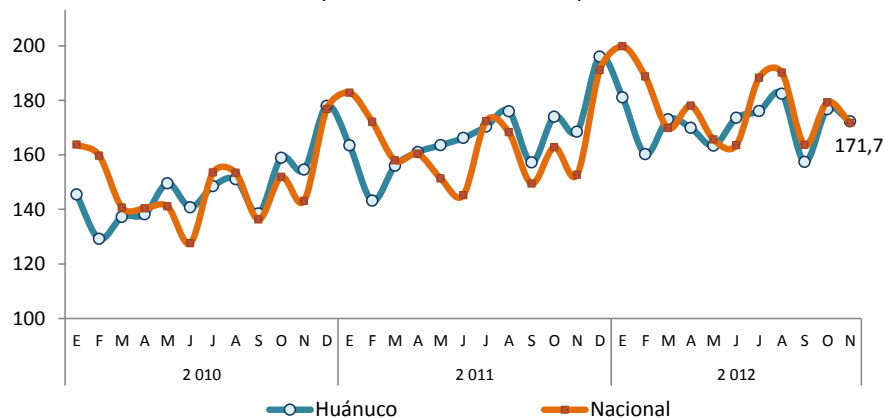
(Variación porcentual del número de clientes)



Fuente: Electrocentro S.A.

ÍNDICE DEL FLUJO DE VEHÍCULOS LIGEROS 1/

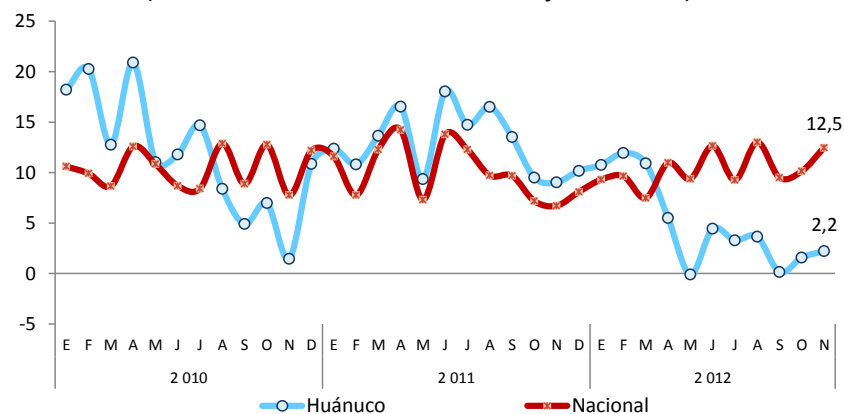
(Año Base 2002 = 100)



1/ Registrado en las unidades de peaje de Huánuco y el país
Fuente: INEI - MTC - Proviás Nacional

FLUJO DE VEHÍCULOS LIGEROS 1/

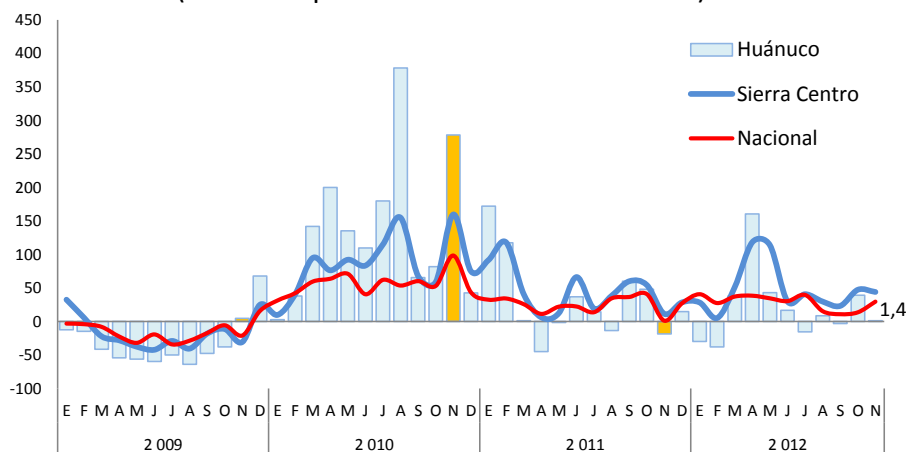
(En variaciones % del índice de flujo vehicular)



1/ Registrado en las unidades de peaje de Huánuco y el país
Fuente: INEI - MTC - Proviás Nacional

HUÁNUCO: VENTA DE CARROS NUEVOS 1/

(Variación porcentual anual de unidades)



1/ Autos, camionetas, microbuses y camiones.
Fuente: ARAPER

HUÁNUCO: VENTA DE CARROS NUEVOS

(En unidades)

	Noviembre			Enero - Noviembre		
	2011	2012	Var.%	2011	2012	Var.%
Ligeros	49	47	-4,1	535	650	21,5
Auto-SW, Van fam, Multipropósito y SUV	38	34	-10,5	415	474	14,2
Camioneta de pasajeros, hasta 13 asientos	11	13	18,2	120	176	46,7
Comerciales	19	17	-10,5	297	272	-8,4
Camioneta Panel y Furgon, hasta 3,5 tn.	0	0	-	1	1	0,0
Camioneta Pick-Up, hasta 15 toneladas	14	15	7,1	214	203	-5,1
Microbús, 10 - 16 asientos	5	2	-60,0	81	65	-19,8
Minibus, 17 - 33 asientos	0	0	-	1	3	-
Omnibuses	0	0	-	0	1	-
Ómnibus, hasta 16 toneladas	0	0	-	0	1	-
Pesados	3	8	166,7	77	94	22,1
Camión, de 3,5 a 7,5 toneladas PBV	4	5	25,0	36	64	77,8
Camión, de 7,5 a 16 toneladas PBV	-1	3	-	21	20	-4,8
Camión, más de 16 toneladas PBV	0	0	-	20	10	-50,0
Total	71	72	1,4	909	1 017	11,9

Fuente: ARAPER
Elaboración: BCRP - Sucursal Huancayo

En el mes y el avance, el sector creció en 10,1% y 8,4%, respectivamente, ante la mayor producción agrícola y pecuaria. En el acumulado, sobresalieron los incrementos en plátano, papa blanca, amarilla y de color, arveja grano verde, piña, yuca, maíz amiláceo, maíz amarillo duro, trigo, cacao, café, carnes de vacuno y ave, leche, lana y huevo.

Producción de principales productos agropecuarios

(En toneladas)

	Noviembre			Enero - Noviembre		
	2 011	2 012	Var. %	2 011	2 012	Var. %
Producción agrícola 1/	9,3			10,7		
Mercado interno 1/	9,2			11,0		
Papa Blanca	40 725	43 686	7,3	291 553	313 458	7,5
Papa Amarilla+Color	25 631	27 671	8,0	159 594	179 771	12,6
Plátano	9 166	12 169	32,8	107 430	130 248	21,2
Yuca	3 605	4 001	11,0	44 055	47 702	8,3
Arroz Cáscara	1 582	1 394	-11,9	30 631	30 055	-1,9
Maíz Amiláceo	0	0	-	15 128	18 523	22,4
Olluco	814	509	-37,5	18 631	17 406	-6,6
Trigo	0	0	-	15 527	16 449	5,9
Mdo. industrial y/o exportación 1/	15,7			6,9		
Maíz A. Duro	1 306	1 460	11,8	32 530	33 856	4,1
Café	2	4	100,0	2 342	2 504	6,9
Cacao	58	74	27,3	2 050	2 348	14,5
Producción pecuaria 1/	11,7			4,0		
Carne de vacuno 2/	1 133	1 394	23,1	12 526	13 833	10,4
Carne de ave 2/	96	107	11,5	807	1 037	28,5
Carne de ovino 2/	109	121	10,8	1 350	1 326	-1,7
Leche	3 736	3 232	-13,5	36 418	41 023	12,6
Sector Agropecuario 1/	10,1			8,4		

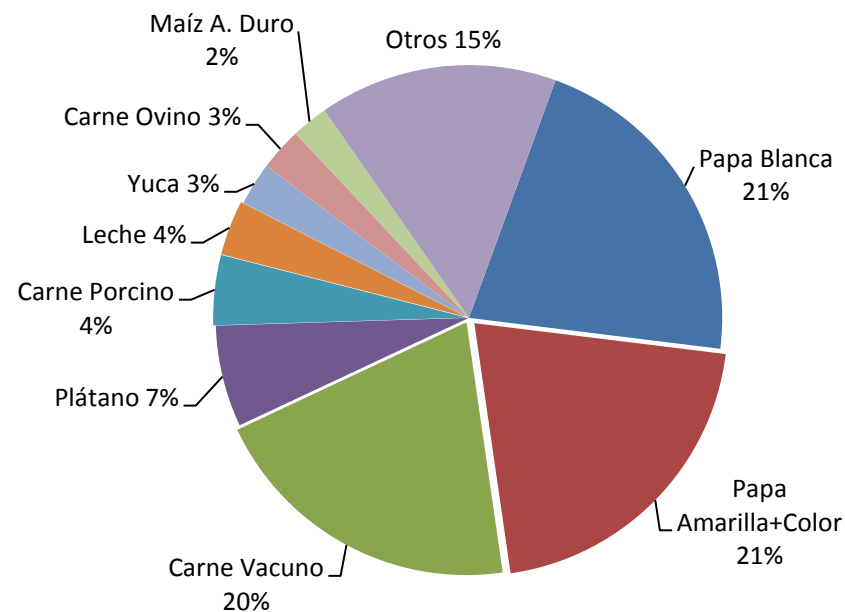
1/ En nuevos soles a precios de 1994

2/ Peso de animales en pie

Fuente: MINAG

Participación en el VBP Agropecuario

(Enero - Noviembre 2012)



En lo que va de la campaña 2012-2013, las siembras disminuyeron en 2 799 hectáreas (-3,7%), por menores instalaciones de cultivos permanentes que sirvan de reemplazo de cultivos “viejos” o ampliación de superficie en producción, principalmente en avena forrajera y alfalfa.

Superficie sembrada 1/

En hectáreas

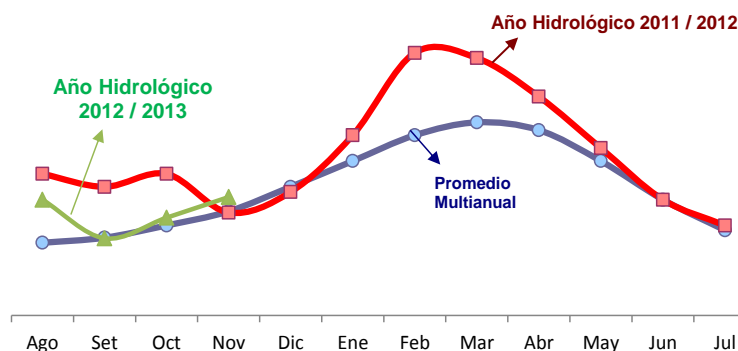
	Campaña Agrícola		Variación	
	2011-2012	2012-2013	Absoluta	%
Transitorios	68 042	67 805	-237	-0,3
Maíz Amiláceo	15 140	14 988	-152	-1,0
Papa Blanca	11 692	12 075	383	3,3
Maíz A. Duro	8 706	8 436	-270	-3,1
Papa Amarilla+Color	8 555	8 254	-301	-3,5
Arroz Cáscara	4 599	4 218	-381	-8,3
Frijol Grano Seco	4 001	4 009	8	0,2
Haba Grano Seco	3 562	3 736	174	4,9
Yuca	2 245	2 225	-20	-0,9
Trigo	1 282	1 353	71	5,5
Olluco	911	1 051	140	15,3
Otros transitorios	7 349	7 462	112	1,5
Permanentes	8 171	5 609	-2 562	-31,4
Pasto Braquearia	4 449	4 800	351	7,9
Avena Forrajera	602	555	-47	-7,8
Cocona	81	78	-3	-3,7
Algodón Rama	42	50	8	19,0
Alfalfa	32	22	-11	-33,3
Otros permanentes	2 965	105	-2 860	-96,5
Total	76 213	73 414	-2 799	-3,7

1/ De agosto a noviembre

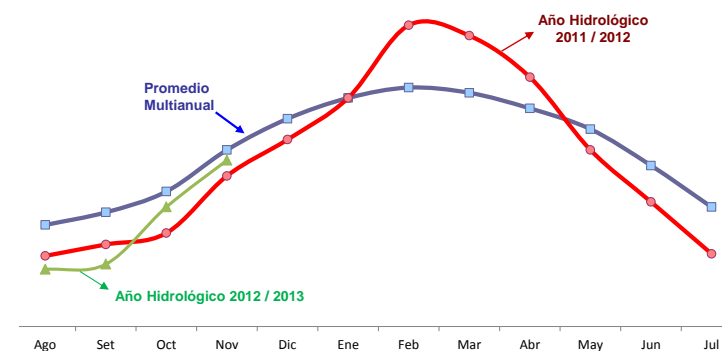
Fuente: Dirección Regional de Agricultura Huánuco

En el cuarto mes de la campaña agrícola, el nivel del río Huallaga en la zona sierra se ubicó ligeramente por encima de su valor histórico; y en la zona selva, por debajo.

Zona Sierra: Nivel del río Huallaga - Estación de San Rafael



Zona Selva: Nivel del río Huallaga - Estación de Tingo María



La actividad minera metálica se contrajo 0,7% en el mes, por menores resultados en todos los productos con excepción de zinc y cobre; mientras que en el acumulado creció en 2,0%, ante la mayor producción de todos los concentrados, con excepción del zinc.

PRODUCCIÓN MINERA METÁLICA (Contenido Fino)

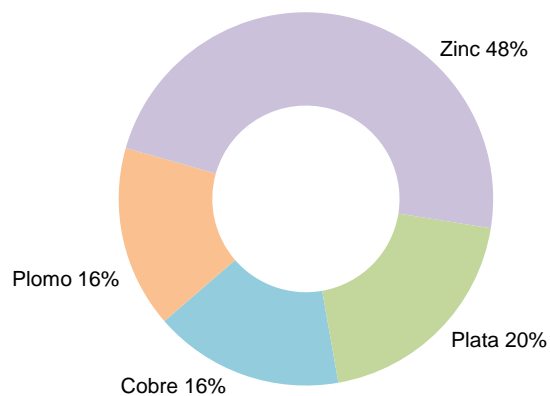
	Noviembre		Var. 1/ %	Enero - Noviembre		Var.1/ %
	2 011	2 012		2 011	2 012	
Cobre (TMF)	246	306	24,3	3 478	3 604	3,6
Plomo (TMF)	1 111	788	-29,1	10 668	11 439	7,2
Zinc (TMF)	1 705	1 750	2,7	18 987	18 676	-1,6
Plata (Kg.f)	4 112	4 092	-0,5	44 916	47 518	5,8
TOTAL			-0,7			2,0

1/ Variación en términos reales, a precios de 1994.

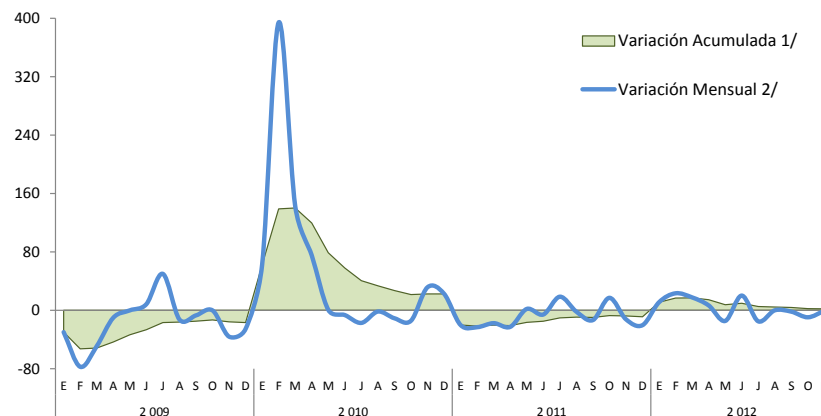
Fuente: DGM/DPM/ Estadística Minera.

Elaboración: BCRP, Sucursal Huancayo.

Participación en el VBP Minero Metálico (Enero - Noviembre 2012)



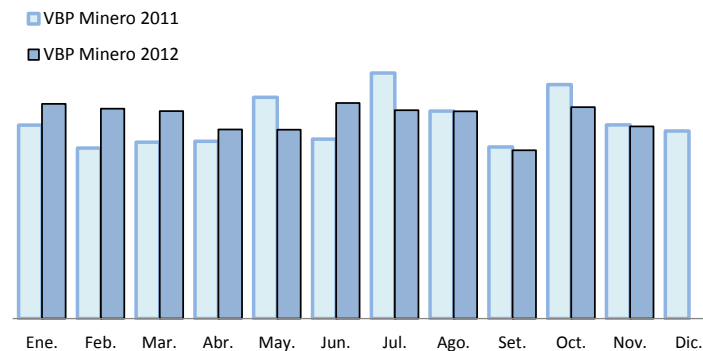
VALOR BRUTO DE LA PRODUCCIÓN (VBP) MINERA (Variación porcentual real)



1/ Respecto a similar mes del año precedente

2/ Respecto de diciembre del año anterior

VALOR BRUTO DE LA PRODUCCIÓN (VBP) MINERA



Los despachos de cemento aumentaron en 36,4% en el mes y en 46,6% en el acumulado, sumando así 17 meses consecutivos de resultados positivos, en respuesta al mayor gasto público en inversiones, principalmente en las municipalidades y por la demanda privada favorable (familias y constructoras).

INDICADOR DEL SECTOR CONSTRUCCIÓN

(En toneladas)

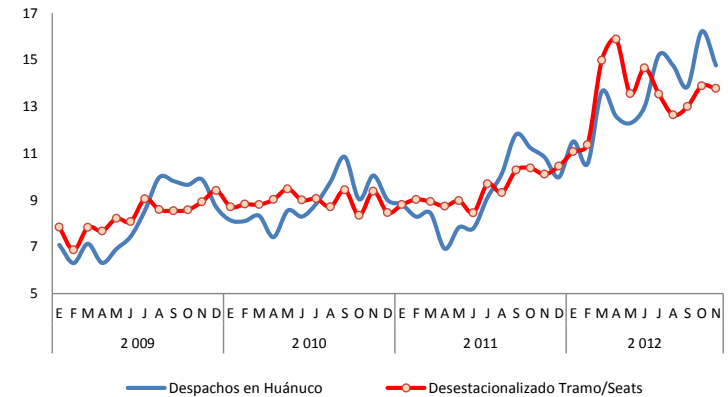
	Noviembre			Enero - Noviembre		
	2 011	2 012	Var. %	2 011	2 012	Var. %
Despacho de Cemento (TM)	10 827	14 764	36,4	101 210	148 375	46,6

Fuente: Empresa Cemento Andino.

Elaboración: BCRP, Sucursal Huancayo.

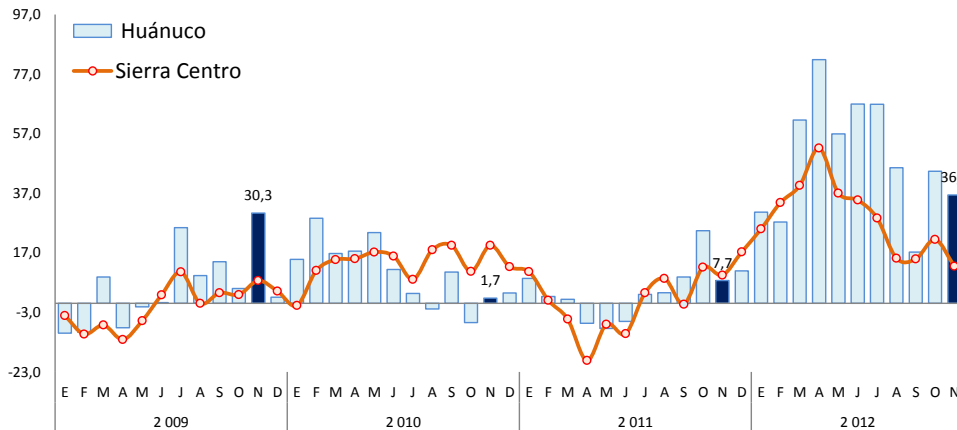
HUÁNUCO: DESPACHO DE CEMENTO

(En miles de toneladas)



Despacho de Cemento en Huánuco y Sierra Centro 1/

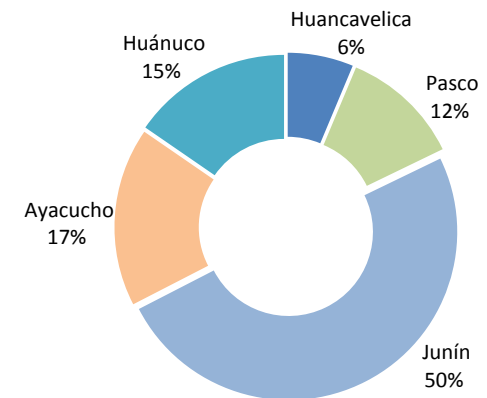
(Variación porcentual anual)



1/ Sierra Centro: Huancavelica, Ayacucho, Junín, Pasco y Huánuco.
Fuente: Cemento Andino.

Despacho de Cemento en Sierra Centro

(Enero - Noviembre 2012)



En noviembre, la variación mensual del Índice de Precios al Consumidor (IPC) en la ciudad de Huánuco se redujo en 0,01%, mientras que en Lima Metropolitana decreció en 0,14%. La variación acumulada en Huánuco al onceavo mes (3,67%) fue menor al de Lima (2,38%).

CIUDAD DE HUÁNUCO: VARIACIÓN DEL IPC POR GRANDES GRUPOS DE CONSUMO NOVIEMBRE 2012

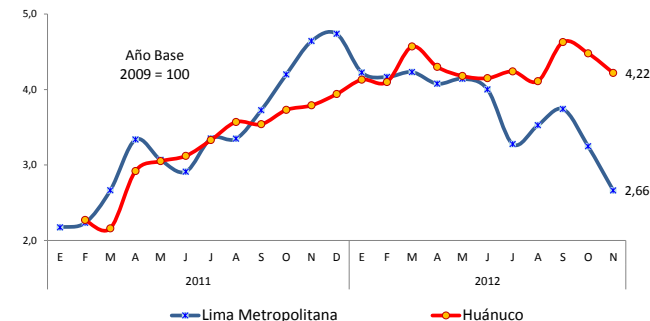
Grandes Grupos de Consumo	Ponderación 1/	Variación Porcentual		
		Mensual	Acumulada	Anualizada
		Nov.12 / Oct.12	Nov.12 / Dic.11	Nov.12 / Nov.11
Índice General	100,00	-0,01	3,67	4,22
Alimentos y bebidas	46,62	-0,12	5,66	6,15
Vestido y calzado	6,75	0,22	4,05	4,66
Alquiler de vivienda, combustible y electricidad	7,47	0,23	1,33	1,41
Muebles, enseres y mantenimiento de la vivienda	4,85	0,09	0,84	1,33
Cuidado, conservación de la salud y serv. médicos	2,56	0,24	3,32	3,50
Transportes y comunicaciones	13,90	-0,04	0,83	2,36
Esparcimiento, div., serv. cult. y de enseñanza	11,80	0,01	1,83	1,94
Otros bienes y servicios	6,05	0,04	2,64	3,04

1/ Año base, 2009=100.

Fuente: INEI Huánuco

Elaboración: BCRP, Sucursal Huancayo.

Ciudad de Huánuco: Variación Porcentual Anualizada del IPC



Los productos con mayor contribución positiva a la variación mensual del IPC fueron: pollo eviscerado, tomate italiano, verdura picada, papa huayro y papa amarilla.

Contrariamente, los de mayor contribución negativa a la variación mensual del IPC fueron: cebolla de cabeza roja, limón, arveja verde, azúcar rubia y pescado jurel.

En el mes y el avance, el gasto público aumentó en 15,0% y 19,1%, respectivamente; explicado en ambos casos por los mayores gastos por parte del Gobierno Regional.

En el avance, el 57,8% se destinó a Gastos Corrientes y el 41,9% a Gastos de Capital.

HUÁNUCO: GASTO PÚBLICO POR NIVELES DE GOBIERNO 1/

(En miles de nuevos soles)

	Noviembre			Enero – Noviembre		
	2011	2012	Var. % 2/	2011	2012	Var. % 2/
Gobierno Central	55 695	54 252	-5,1	510 413	488 093	-7,8
Gob. Regional de Huánuco	67 300	85 114	23,2	466 836	590 307	21,9
Gobiernos Locales	45 440	59 422	27,4	280 552	476 304	63,6
TOTAL	168 435	198 788	15,0	1 257 801	1 554 704	19,1

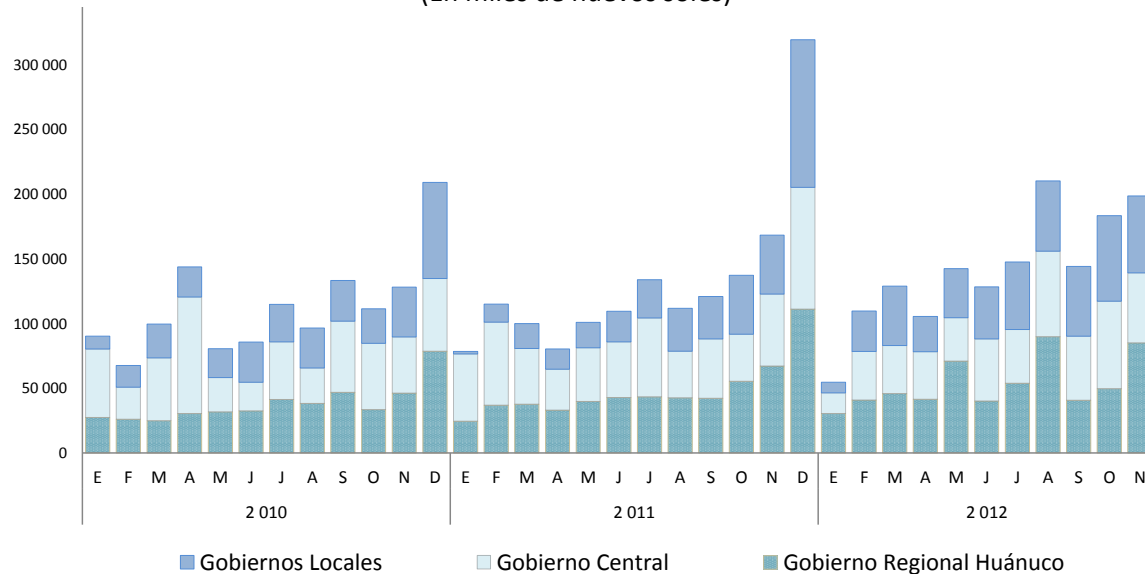
1/ Gasto Devengado. Nivel de gasto que se asocia a la verificación del cumplimiento de las obligaciones.

2/ Variación en términos reales.

Fuente: Ministerio de Economía y Finanzas - SIAF.

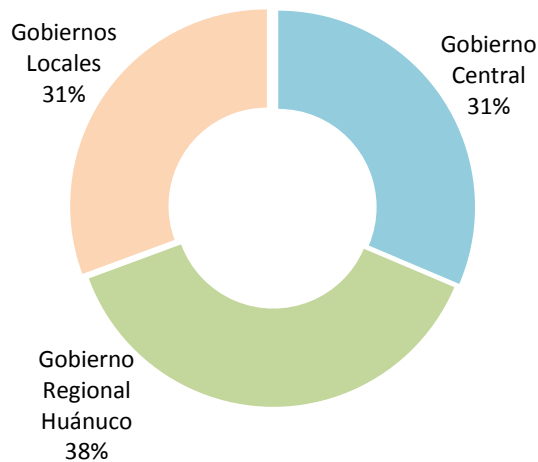
Comportamiento del Gasto Público

(En miles de nuevos soles)



Gasto Público: Participación

(Enero - Noviembre 2012)



HUÁNUCO: INVERSIÓN PÚBLICA POR NIVELES DE GOBIERNO 1/

(En miles de nuevos soles)

	Noviembre			Enero – Noviembre		
	2011	2012	Var. % 2/	2011	2012	Var. % 2/
Gobierno Central	11 734	14 228	18,1	68 425	91 009	28,2
Gob. Regional de Huánuco	32 210	48 525	46,7	143 916	207 359	38,9
Gobiernos Locales	27 909	40 661	41,9	142 048	298 643	102,6
TOTAL	71 852	103 413	40,2	354 389	597 011	62,4

1/ Gasto Devengado. Nivel de gasto que se asocia a la verificación del cumplimiento de las obligaciones.

2/ Variación en términos reales.

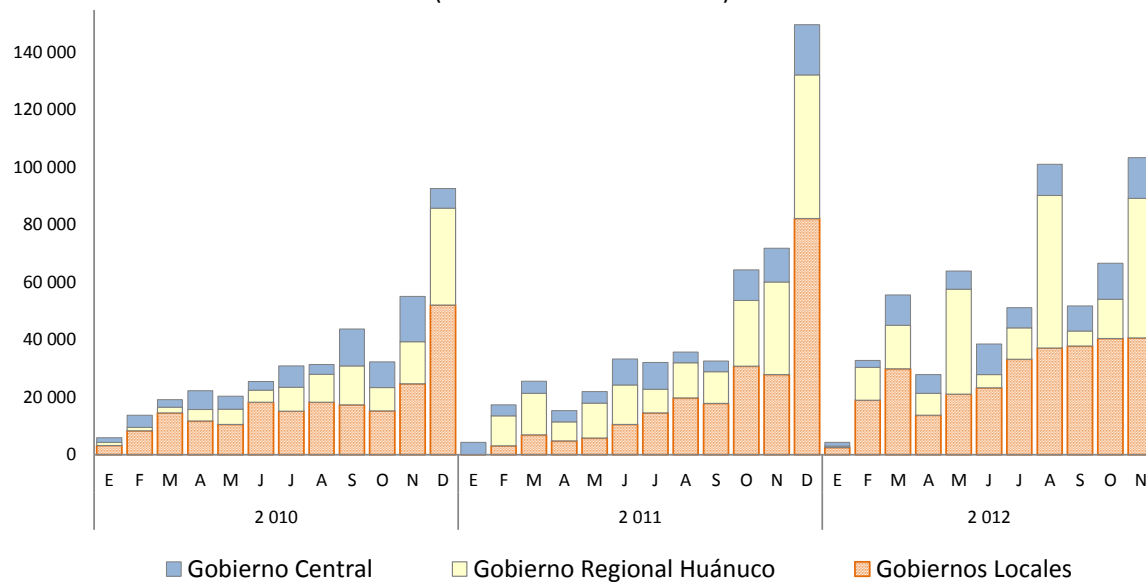
Fuente: Ministerio de Economía y Finanzas - SIAF.

En noviembre y el acumulado, la inversión creció en 40,2% y 62,4%, respectivamente, sustentado en ambos casos por los mayores montos devengados en los tres niveles de gobierno, principalmente en los sectores de transporte y educación.

Entre enero y noviembre, el 50,0% de la inversión total fue ejecutada por los municipios.

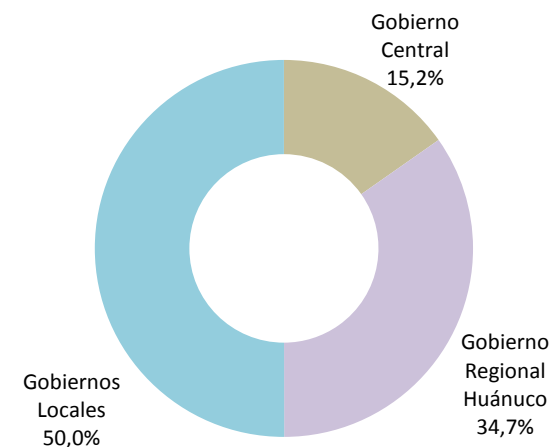
Comportamiento de la Inversión Pública

(En miles de nuevos soles)



Inversión Pública: Participación

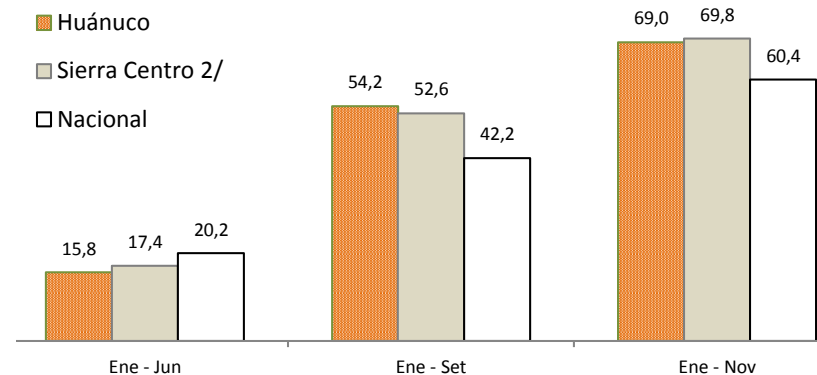
(Enero - Noviembre 2012)



Entre enero y noviembre, el avance presupuestal en la ejecución de **proyectos** públicos (devengado / PIM) evidenció:

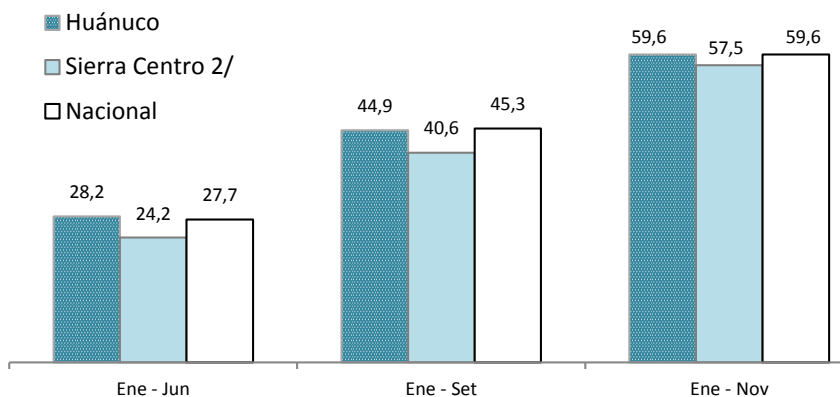
- Un avance del 69,0% en el Gasto del Gobierno Central en el departamento, superior al promedio nacional, pero menor al de la Sierra Centro.
- Un avance de 59,6% en el Gasto del Gobierno Regional Huánuco, superior al promedio de la Sierra Centro, e igual al promedio nacional.
- Un avance del 50,8% en los municipios, menor al promedio nacional, pero mayor al promedio de la Sierra Centro.

GOBIERNO CENTRAL: AVANCE DE INVERSIÓN 1/ (Ratio en puntos porcentuales)



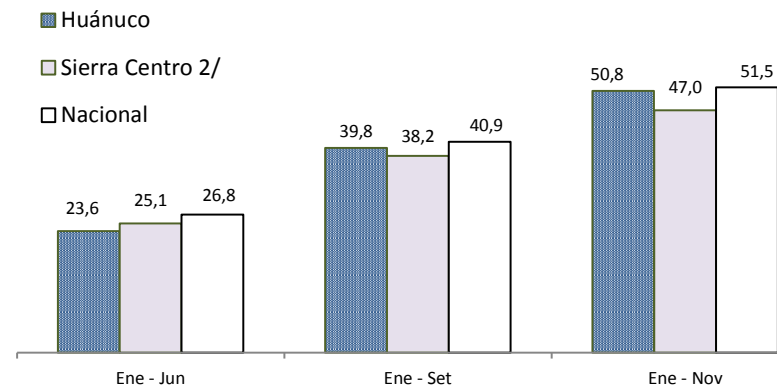
1/ Razón entre el "Devengado" y el "PIM", expresado en porcentajes
2/ Huánuco, Pasco, Junín, Ayacucho y Huancavelica

GOBIERNO REGIONAL: AVANCE DE INVERSIÓN 1/ (Ratio en puntos porcentuales)



1/ Razón entre el "Devengado" y el "PIM", expresado en porcentajes
2/ Huánuco, Pasco, Junín, Ayacucho y Huancavelica

MUNICIPIOS: AVANCE DE INVERSIÓN 1/ (Ratio en puntos porcentuales)



1/ Razón entre el "Devengado" y el "PIM", expresado en porcentajes
2/ Huánuco, Pasco, Junín, Ayacucho y Huancavelica

Al término de noviembre, el crédito del Sistema Financiero creció 18,5%, ante los mayores montos colocados por las Empresas Bancarias y No Bancarias. En el mes, el 88,5% del crédito fue otorgado en moneda nacional y la mora del sistema se ubicó en 3,4%.

CRÉDITOS DEL SISTEMA FINANCIERO 1/

(En miles de nuevos soles)

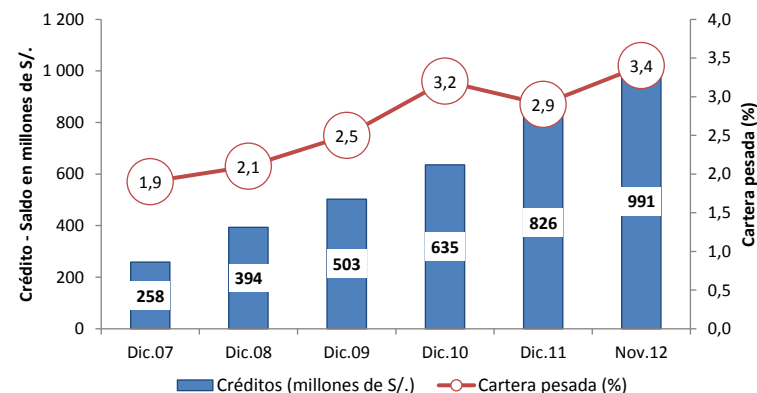
	Noviembre		Variación % Real	
	2 011	2 012	Nov.12 / Oct.12	Nov.12 / Nov.11
I. Empresas Bancarias	424 974	518 248	3,2	18,8
II. Instituciones de microfinanzas	320 514	401 979	2,1	22,2
Empresas Financieras	102 464	147 469	2,6	40,2
Cajas Municipales	190 881	231 647	2,2	18,2
Cajas Rurales	10 287	5 437	-4,3	-48,5
Edpymes	16 882	17 427	-1,8	0,6
Total Bancarias+Microfinancieras	745 487	920 227	2,7	20,2
En Moneda Nacional (MN)	633 976	806 304	2,9	23,9
En Moneda Extranjera (ME)	111 511	113 923	1,3	-0,5
III. Entidades Estatales	69 179	71 170	1,2	0,2
Banco de la Nación	69 179	71 170	1,2	0,2
Total Sistema Financiero (I+II+III)	814 666	991 397	2,6	18,5
En Moneda Nacional (MN)	703 155	877 474	2,8	21,6
En Moneda Extranjera (ME)	111 511	113 923	1,3	-0,5

1/ Cifras preliminares

Fuente: SBS

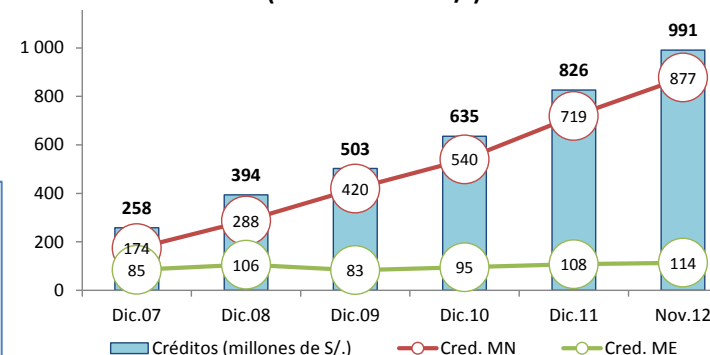
En el departamento, **21 empresas privadas** otorgan créditos a hogares y empresas, concentrándose en 7 de ellas, al término de noviembre, el 79,5% del total colocado por las Empresas Bancarias y de Microfinanzas. Entre ellas: Banco de Crédito, Banco Continental, Financiera CrediScotia, y las Cajas Huancayo y Maynas.

Crédito y cartera pesada del Sistema Financiero



Crédito por tipo de moneda

(En millones de S./)



Al finalizar noviembre, el total captado por el Sistema Financiero creció 29,4%, resultado que se asoció a los incrementos en las Empresas Bancarias (21,4%), No Bancarias (18,2%) y Banco de la Nación (50,8%). En el mes, el Banco de la Nación captó el 33,9% del total depositado.

DEPÓSITOS DEL SISTEMA FINANCIERO 1/

(En miles de nuevos soles)

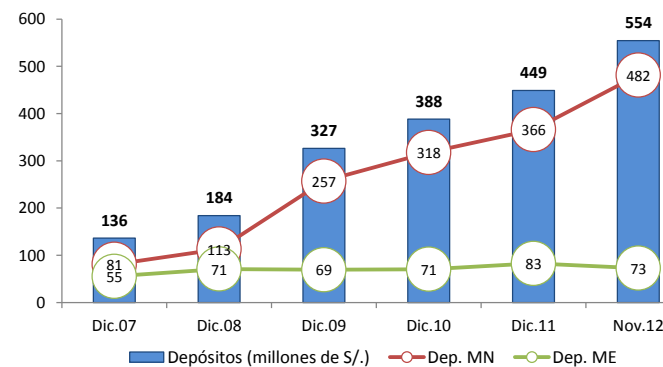
	Noviembre		Variación % Real	
	2 011	2 012	Nov.12 / Oct.12	Nov.12 / Nov.11
I. Empresas Bancarias	227 712	283 699	4,1	21,4
II. Instituciones de microfinanzas	67 990	82 522	2,5	18,2
Empresas Financieras	5 811	8 412	10,7	41,0
Cajas Municipales	61 675	73 526	1,6	16,1
Cajas Rurales	503	584	5,0	13,0
Total Bancarias+Microfinancieras	295 702	366 220	3,8	20,6
Vista	53 041	73 064	5,3	34,2
Ahorro	140 408	168 827	-0,3	17,1
A plazos	102 252	124 330	8,8	18,4
III. Entidades Estatales	121 562	188 178	3,6	50,8
Banco de la Nación	121 562	188 178	3,6	50,8
Total Sistema Financiero (I+II+III)	417 263	554 398	3,7	29,4
En Moneda Nacional (MN)	333 597	481 608	4,2	40,6
En Moneda Extranjera (ME)	83 666	72 791	0,3	-15,3

1/ Cifras preliminares

Fuente: SBS

Depósitos del Sistema Financiero

(Saldos en millones de nuevos soles)



Al término de noviembre, el 86,9% del total captado por el sistema financiero fue en moneda nacional.

En el departamento, **17 empresas privadas** realizan captaciones del público, concentrándose en 5 de ellas, al término de noviembre el 89,8% del depósito total de las Empresas Bancarias y de Microfinanzas, siendo éstas: Banco Continental, Banco de Crédito, Caja Maynas, Caja Huancayo y Banco Scotiabank.

Las principales inversiones privadas a desarrollarse entre el 2011 y 2017, suman más de US\$ 1 910 millones.

Huánuco: Principales Proyectos de Inversión Privada

EMPRESA	SECTOR	MILL US\$	EJECUCIÓN ESTIMADA	DETALLE
Odebrecht Perú (Generación Huallaga)	Energía	1 200,0	De 2010 a 2016	La obra, que aprovechará las aguas del río Huallaga, estará ubicada entre las provincias de Huánuco y Pachitea, y se estima que podría generar hasta 406 megavatios (MW) cuando esté concluida y será la segunda más grande del país. Fuente: http://www.odebrecht.com.pe/es/noticias/comenzo-construccion-de-central-hidroelectrica-chaglla-huanuco-peru
Volcan Compañía Minera	Energía	330,0	De 2011 a 2015	Volcan Compañía Minera adquirió, a través de su subsidiaria Empresa Administradora Chungar, el 100 por ciento de las acciones de la Compañía Energética del Centro, titular y propietaria del proyecto Central Hidroeléctrica Belo Horizonte, ubicado en Huánuco, con lo que continúa con la expansión de su cartera de proyectos energéticos. La nueva central tendrá una potencia instalada estimada de 180 megavatios (Mw) y una energía anual estimada de 1 220 gigavatios hora (Gwh). Fuente: http://www.latibex.com/act/esp/empresas/hechosrelev/2011/48014hecho20111107_0945.pdf
Volcan Compañía Minera	Minería	349,0	De 2011 a 2017	Volcan Compañía Minera invertirá, entre el 2011 y 2017, entre US\$ 343 y US\$ 355 millones, para el desarrollo del proyecto Rondoní, que se ubica en la provincia de Ambo, distrito de Cayna. El proyecto comprende 3 460 hectáreas de derechos mineros y durante el 2011 se invertirá un promedio de US\$ 15 millones. Fuente: http://www.latibex.com/act/esp/empresas/hechosrelev/2011/48014hecho20111107_0945.pdf
Grupo Interbank	Comercio	21,5	2012	El Grupo Interbank edifica un centro comercial, en un área estimada de 40 mil metros cuadrados, con una inversión aproximada de S/. 56 millones, y estará ubicado sobre la calle Señor de Puelles, a pocos minutos de la Plaza de Armas. El Mall, que contará con dos niveles comerciales, tiene considerado la presencia de Oechsle, Supermercado Plaza Vea, Cineplanet con 6 salas de cine, un patio de comidas con 8 restaurantes y capacidad para 550 personas, discoteca, locales financieros y de servicios, juegos para niños y estacionamiento para más de 200 vehículos. Se inauguraría en diciembre 2012. Fuente: http://peru.com/2012/04/12/actualidad/economia-y-finanzas/construiran-real-plaza-primero-centro-comercial-huanuco-noticia-58324
Grupo Brescia	Comercio	9,5	2012 - 2013	El Grupo Brescia edificará un complejo comercial en la ciudad de Huánuco, con una inversión que se estima en US\$ 9,5 millones y su inauguración estaría prevista para mediados de 2013. Fuente: http://clubfranquiciaperu.com/cfp/home/ver_noticia/188/ Fuente: http://servicios.noticiasperu.com/web_/GUI/GUIPrensa/index.php?idPauta=466157&bool=1
TOTAL		1 910,0		

Fuente: Portales web de empresas involucradas, Proinversión, Ministerio de Energía y Minas, diarios especializados y agencias de noticias.

Elaboración: BCRP - Sucursal Huancayo