



BANCO CENTRAL DE RESERVA DEL PERÚ

Huánuco: Síntesis de Actividad Económica - Octubre 2012 -

**Departamento de Estudios Económicos
Sucursal Huancayo**

Miércoles, 28 de diciembre de 2012

Entre enero y octubre, el **Indicador de Actividad Económica** mostró un incremento de 5,8%, explicado por los resultados favorables de todos los sectores a excepción de electricidad. De acuerdo a su contribución, los mayores incrementos se registraron en los sectores de servicios gubernamentales, agropecuario y construcción.

Indicador de Actividad Económica Regional 1/ 2/

(Variación porcentual respecto a similar período año anterior)

Sectores	Ponderación 3/	2012
		Enero - Octubre
Agropecuario	24,0	8,2
Agrícola		10,8
Pecuario		3,2
Minería	4,1	2,2
Electricidad	0,6	-3,7
Construcción	2,6	47,8
Servicios gubernamentales	12,8	16,8
Servicios financieros	1,8	20,7
Total	45,9	5,8

1/ Es un indicador parcial de la actividad económica de la región que alcanza una cobertura de 45,9% del valor agregado bruto de la producción regional según cifras del INEI.

2/ Actualizado con información al 22 de diciembre de 2012.

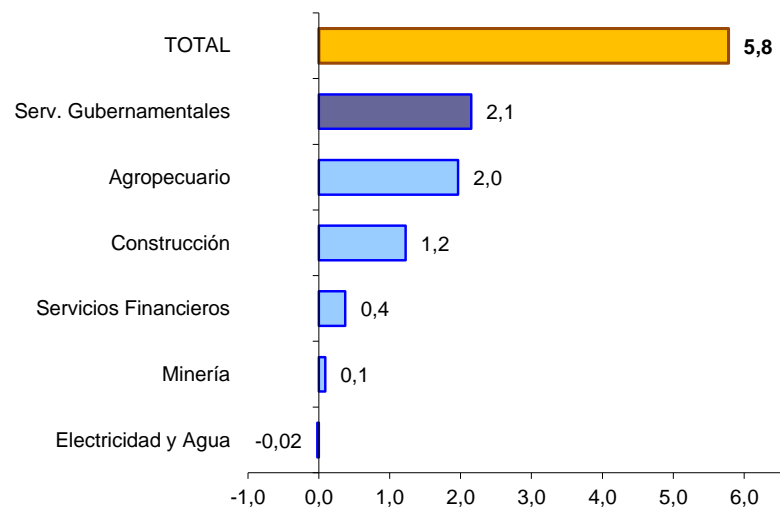
3/ Considera la estructura productiva de la región para el año 2007 según cifras del INEI. En el caso de los servicios financieros se considera como ponderación el promedio nacional para dicho año (1,8%).

Fuente: MINAG, MINEM, MEF, SBS y Cemento Andino.

Elaboración: BCRP, Sucursal Huancayo.

Contribución al crecimiento Ene-Oct 2012/2011 del Indicador de Actividad Económica, según sector

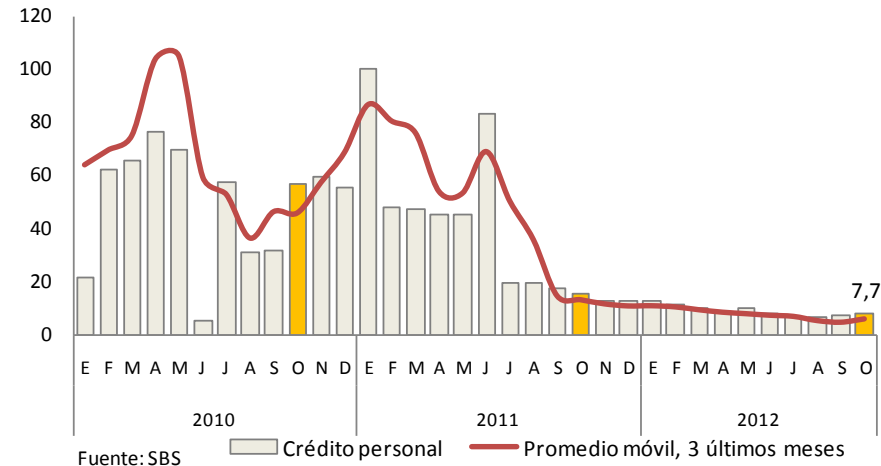
(En puntos porcentuales)



Algunos indicadores de **consumo privado** mostraron, al término de octubre, resultados positivos en el **consumo de energía eléctrica, flujo de vehículos ligeros** y el **otorgamiento de créditos personales**, observándose una desaceleración en el otorgamiento de créditos personales.

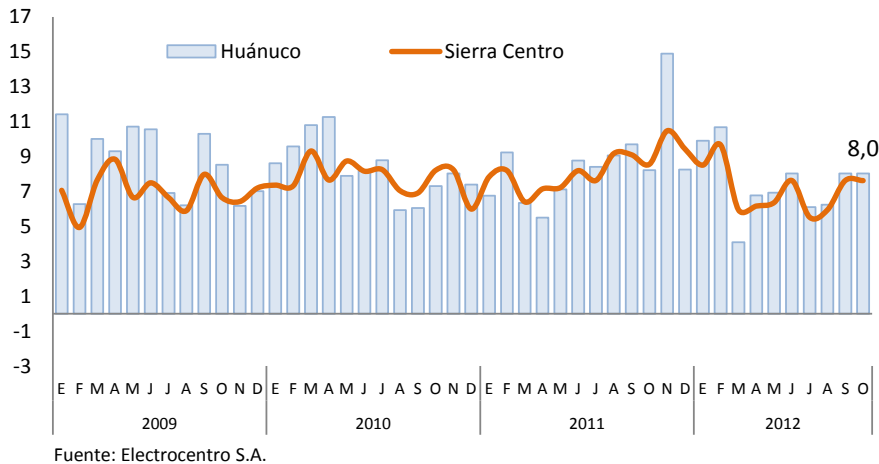
HUÁNUCO: CRÉDITO A PERSONAS NATURALES

(Variación porcentual real anual)



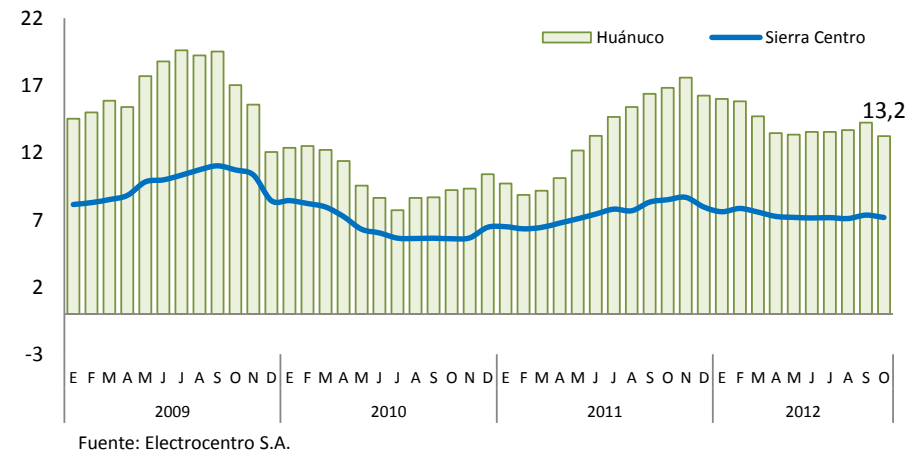
CONSUMO RESIDENCIAL DE ELECTRICIDAD

(Variación porcentual anualizado)



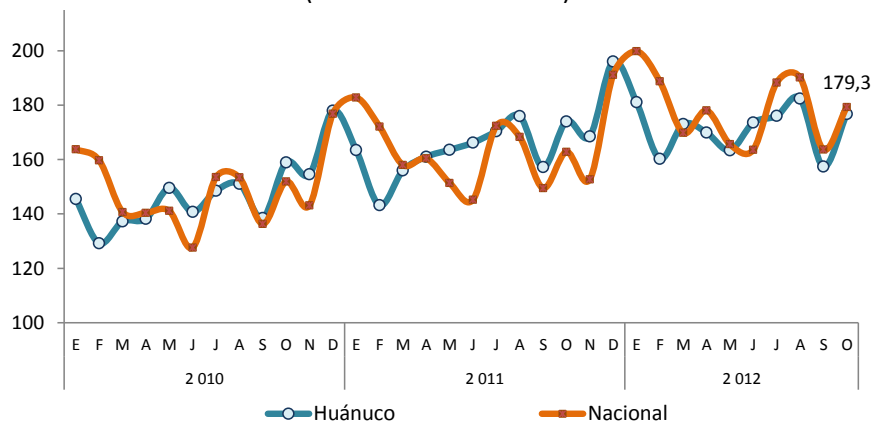
Nº DE CLIENTES EN CONSUMO RESIDENCIAL DE ELECTRICIDAD

(Variación porcentual del número de clientes)



ÍNDICE DEL FLUJO DE VEHÍCULOS LIGEROS 1/

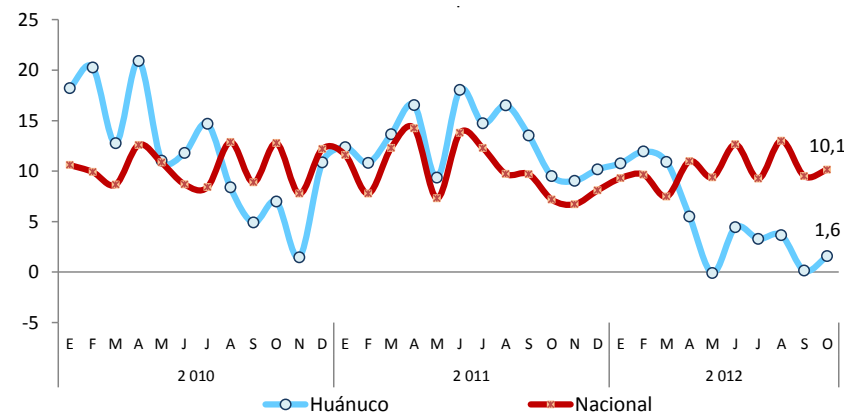
(Año Base 2002 = 100)



1/ Registrado en las unidades de peaje de Huánuco y el país
Fuente: INEI - MTC - Proviás Nacional

FLUJO DE VEHÍCULOS LIGEROS 1/

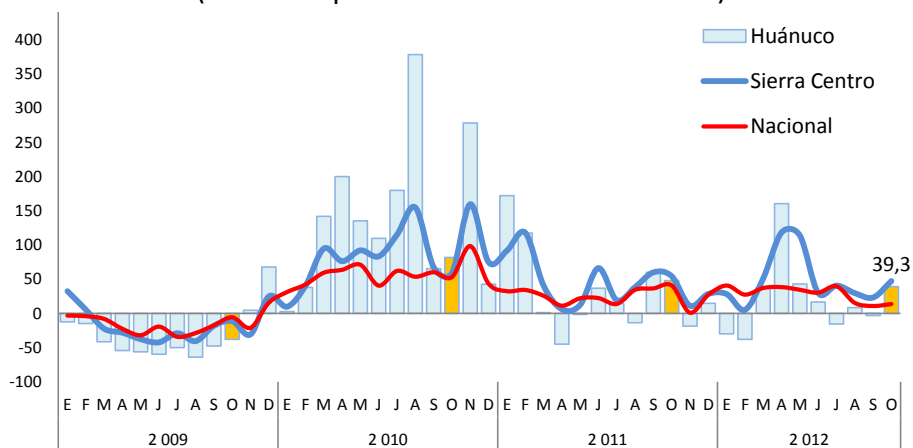
(En variaciones % del índice de flujo vehicular)



1/ Registrado en las unidades de peaje de Huánuco y el país
Fuente: INEI - MTC - Proviás Nacional

HUÁNUCO: VENTA DE CARROS NUEVOS 1/

(Variación porcentual anual de unidades)



1/ Autos, camionetas, microbuses y camiones.
Fuente: ARAPER

HUÁNUCO: VENTA DE CARROS NUEVOS

(En unidades)

	Octubre			Enero - Octubre		
	2011	2012	Var.%	2011	2012	Var.%
Ligeros	58	95	63,8	486	603	24,1
Auto-SW, Van fam., Multipropósito y SUV	47	74	57,4	377	440	16,7
Camioneta de pasajeros, hasta 13 asientos	11	21	90,9	109	163	49,5
Comerciales	24	16	-33,3	278	255	-8,3
Camioneta Panel y Furgon, hasta 3,5 tn.	0	0	-	1	1	0,0
Camioneta Pick-Up, hasta 15 toneladas	21	11	-47,6	200	188	-6,0
Microbús, 10 - 16 asientos	3	5	66,7	76	63	-17,1
Minibus, 17 - 33 asientos	0	0	-	1	3	-
Omnibuses	0	0	-	0	1	-
Ómnibus, hasta 16 toneladas	0	0	-	0	1	-
Pesados	7	13	85,7	74	86	16,2
Camión, de 3,5 a 7,5 toneladas PBV	4	8	100,0	32	59	84,4
Camión, de 7,5 a 16 toneladas PBV	0	3	-	22	17	-22,7
Camión, más de 16 toneladas PBV	3	2	-33,3	20	10	-50,0
Total	89	124	39,3	838	945	12,8

Fuente: ARAPER
Elaboración: BCRP - Sucursal Huancayo

En el mes, decreció en 3,8% ante la menor producción agrícola, por la reducción en papa blanca, amarilla y de color, zapallo, olluco y café. En el acumulado, creció en los dos sub sectores, sobresaliendo los incrementos en papa blanca, amarilla y de color, plátano, arveja grano verde, piña, maíz amiláceo, yuca, carnes de vacuno y ave, leche y huevo.

Producción de principales productos agropecuarios

(En toneladas)

	Octubre			Enero - Octubre		
	2 011	2 012	Var.%	2 011	2 012	Var.%
Producción agrícola 1/			-9,0			10,8
Mercado interno 1/			-9,3			11,2
Papa Blanca	33 559	26 376	-21,4	250 828	269 772	7,6
Papa Amarilla+Color	17 988	14 615	-18,8	133 963	149 778	11,8
Plátano	8 932	12 200	36,6	98 264	118 079	20,2
Yuca	4 241	4 248	0,2	40 450	43 701	8,0
Arroz Cáscara	1 328	1 688	27,1	29 049	28 661	-1,3
Maíz Amiláceo	0	0	-	15 128	18 523	22,4
Olluco	61	0	-100,0	17 817	16 897	-5,2
Trigo	0	0	-	15 527	16 449	5,9
Mdo. industrial y/o exportación 1/			4,1			6,6
Maíz A. Duro	920	967	5,1	31 224	32 396	3,8
Café	20	14	-30,0	2 340	2 500	6,9
Cacao	88	99	13,1	1 993	2 274	14,1
Producción pecuaria 1/			5,2			3,2
Carne de vacuno 2/	1 189	1 337	12,4	11 394	12 438	9,2
Carne de ave 2/	69	77	10,6	711	930	30,8
Carne de ovino 2/	109	123	12,6	1 241	1 206	-2,8
Leche	3 714	3 339	-10,1	32 682	37 791	15,6
Sector Agropecuario 1/			-3,8			8,2

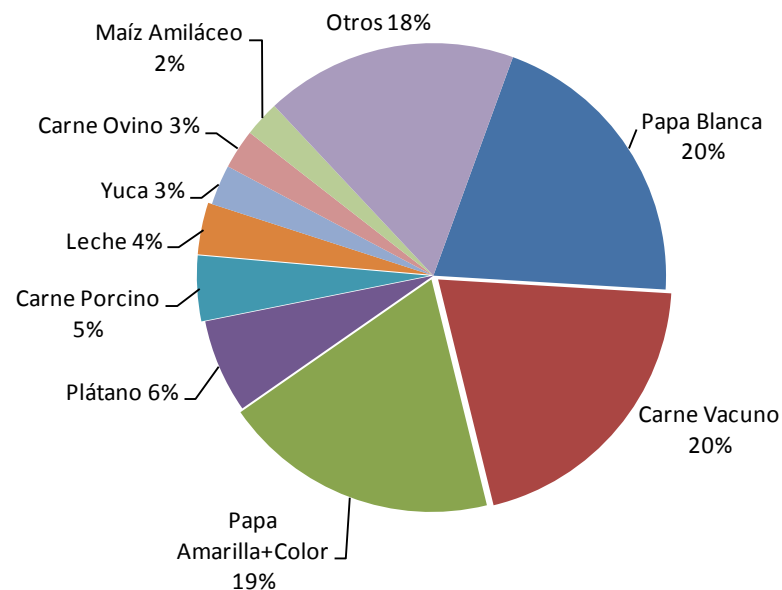
1/ En nuevos soles a precios de 1994

2/ Peso de animales en pie

Fuente: MINAG

Participación en el VBP Agropecuario

(Enero - Octubre 2012)



En lo que va de la campaña agrícola 2012-2013, las siembras disminuyeron en 1 609 hectáreas (-2,9%), por menores instalaciones de cultivos permanentes que sirvan de reemplazo de cultivos “viejos” o ampliación de superficie en producción, principalmente en cocona, y pastos avena y alfalfa.

Superficie sembrada 1/

En hectáreas

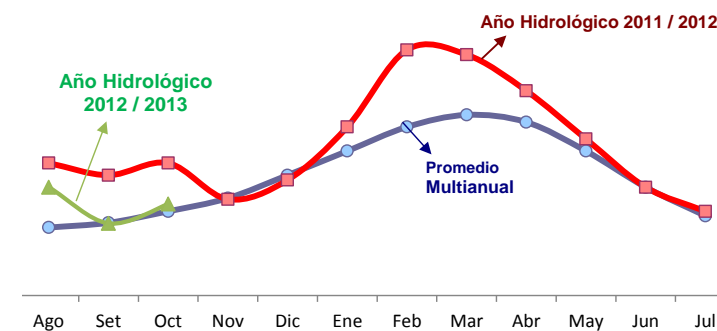
	Campaña Agrícola		Variación	
	2011-2012	2012-2013	Absoluta	%
Transitorios	50 897	50 989	92	0,2
Papa Blanca	9 852	10 235	383	3,9
Maíz Amiláceo	10 197	10 207	10	0,1
Maíz A. Duro	7 686	7 469	-217	-2,8
Papa Amarilla+Color	7 445	7 364	-81	-1,1
Arroz Cáscara	3 408	3 136	-272	-8,0
Haba Grano Seco	2 851	2 814	-37	-1,3
Frijol Grano Seco	2 689	2 665	-24	-0,9
Yuca	1 776	1 760	-16	-0,9
Olluco	858	1 002	144	16,7
Arveja Grano Verde	473	550	77	16,3
Otros transitorios	3 664	3 789	126	3,4
Permanentes	5 248	3 547	-1 701	-32,4
Pasto Braquearia	2 598	3 120	522	20,1
Avena Forrajera	353	334	-19	-5,4
Cocona	53	44	-9	-17,1
Algodón Rama	8	20	12	150,0
Alfalfa	18	11	-8	-42,5
Otros permanentes	2 218	19	-2 199	-99,1
Total	56 145	54 536	-1 609	-2,9

1/ De agosto a octubre

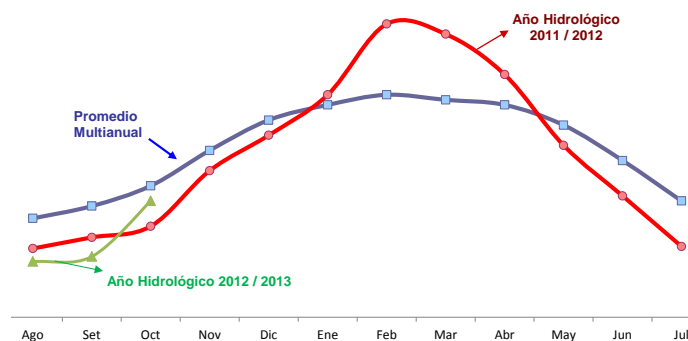
Fuente: Dirección Regional de Agricultura Huánuco

En el tercer mes de la campaña agrícola, el nivel del río Huallaga en la zona sierra se ubicó ligeramente por encima de su valor histórico; y en la zona selva, por debajo.

Zona Sierra: Nivel del río Huallaga - Estación de San Rafael



Zona Selva: Nivel del río Huallaga - Estación de Tingo María



La actividad minera metálica se contrajo 9,6% en el mes, por menores resultados en todos los productos; mientras que en el acumulado creció en 2,2%, ante la mayor producción de todos los concentrados, con excepción del zinc.

PRODUCCIÓN MINERA METÁLICA (Contenido Fino)

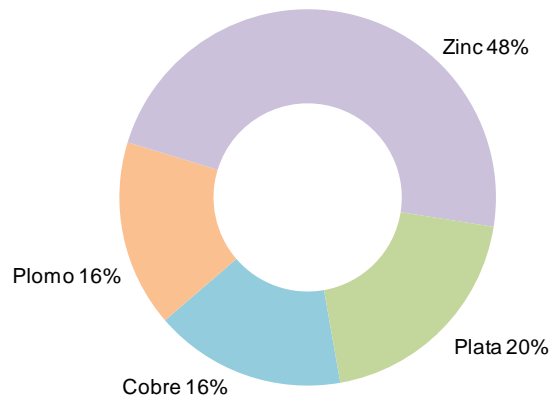
	Octubre		Var. 1/ %	Enero - Octubre		Var.1/ %
	2 011	2 012		2 011	2 012	
Cobre (TMF)	353	325	-8,0	3 232	3 297	2,0
Plomo (TMF)	1 360	834	-38,7	9 556	10 651	11,5
Zinc (TMF)	2 005	1 974	-1,6	17 282	16 927	-2,1
Plata (Kg.f)	4 645	4 440	-4,4	40 804	43 425	6,4
TOTAL			-9,6			2,2

1/ Variación en términos reales, a precios de 1994.

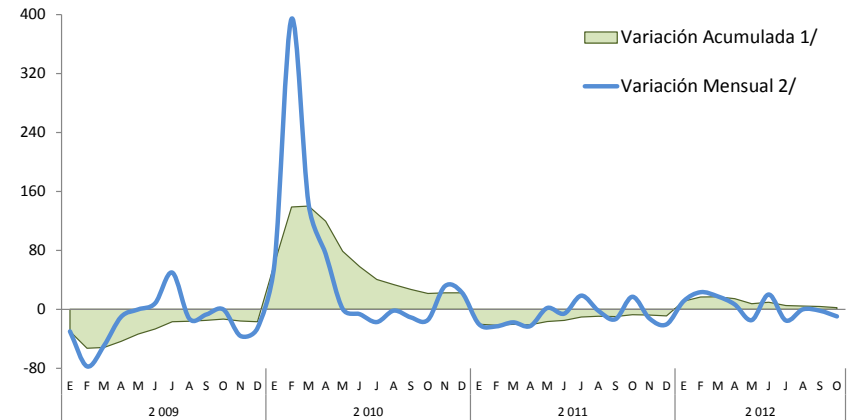
Fuente: DGM/DPM/ Estadística Minera.

Elaboración: BCRP, Sucursal Huancayo.

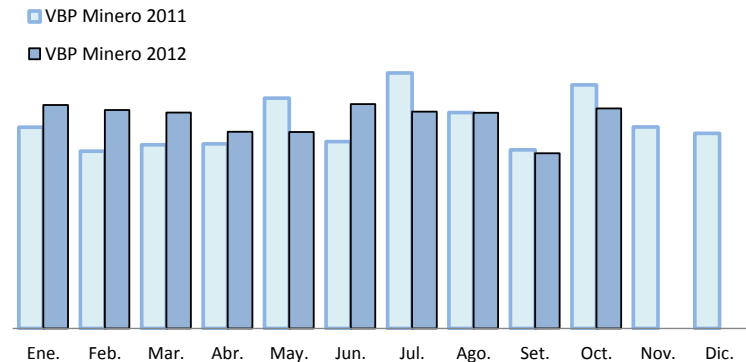
Participación en el VBP Minero Metálico (Enero - Octubre 2012)



VALOR BRUTO DE LA PRODUCCIÓN (VBP) MINERA (Variación porcentual real)



VALOR BRUTO DE LA PRODUCCIÓN (VBP) MINERA



Los despachos de cemento aumentaron en 44,4% en el mes y en 47,8% en el acumulado, sumando así 16 meses consecutivos de resultados positivos, en respuesta al mayor gasto público en inversiones, principalmente en las municipalidades y por la demanda privada favorable (familias y constructoras).

INDICADOR DEL SECTOR CONSTRUCCIÓN

(En toneladas)

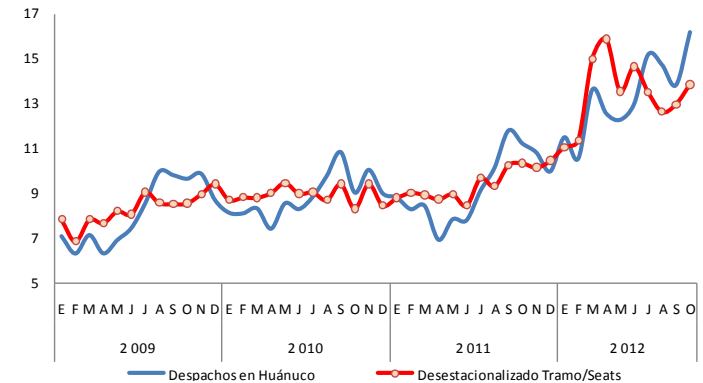
	Octubre			Enero - Octubre		
	2 011	2 012	Var.%	2 011	2 012	Var.%
Despacho de Cemento (TM)	11 233	16 221	44,4	90 383	133 611	47,8

Fuente: Empresa Cemento Andino.

Elaboración: BCRP, Sucursal Huancayo.

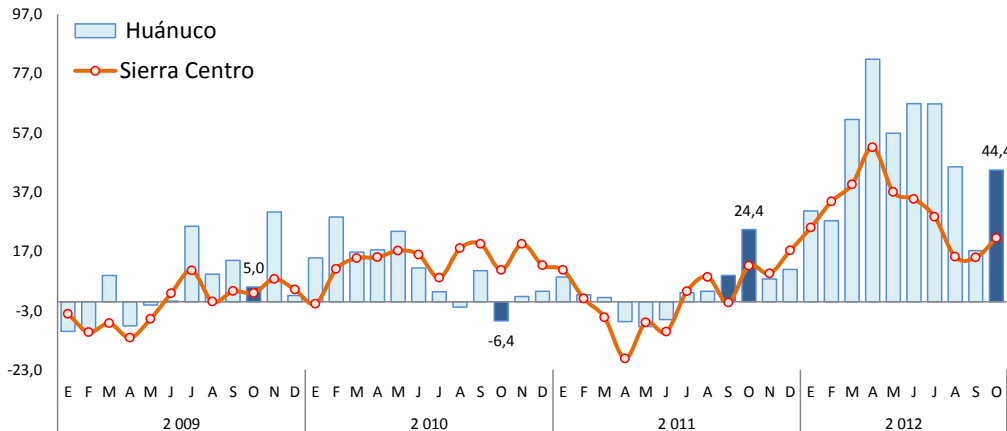
HUÁNUCO: DESPACHO DE CEMENTO

(En miles de toneladas)



Despacho de Cemento en Huánuco y Sierra Centro 1/

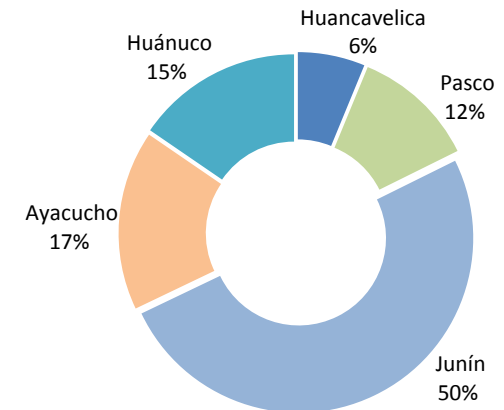
(Variación porcentual anual)



1/ Sierra Centro: Huancavelica, Ayacucho, Junín, Pasco y Huánuco.
Fuente: Cemento Andino.

Despacho de Cemento en Sierra Centro

(Enero - Octubre 2012)



En octubre, la variación mensual del Índice de Precios al Consumidor (IPC) en la ciudad de Huánuco se incrementó en 0,12%, mientras que a nivel nacional decreció en 0,10%. La variación acumulada al décimo mes (3,68%) fue mayor al promedio nacional (2,55%).

CIUDAD DE HUÁNUCO: VARIACIÓN DEL IPC POR GRANDES GRUPOS DE CONSUMO OCTUBRE 2012

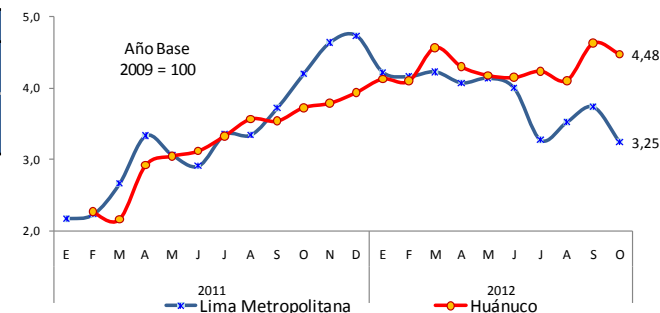
Grandes Grupos de Consumo	Ponderación 1/	Variación Porcentual		
		Mensual	Acumulada	Anualizada
		Oct. 12 / Set. 12	Oct. 12 / Dic. 11	Oct. 12 / Oct. 11
Índice General	100,00	0,12	3,68	4,48
Alimentos y bebidas	46,62	0,17	5,78	6,61
Vestido y calzado	6,75	0,24	3,82	5,10
Alquiler de vivienda, combustible y electricidad	7,47	0,07	1,09	1,12
Muebles, enseres y mantenimiento de la vivienda	4,85	0,04	0,75	1,26
Cuidado, conservación de la salud y serv. médicos	2,56	0,04	3,07	3,51
Transportes y comunicaciones	13,90	-0,05	0,87	2,56
Esparcimiento, div., serv. cult. y de enseñanza	11,80	0,07	1,82	1,97
Otros bienes y servicios	6,05	0,20	2,59	3,19

1/ Año base, 2009=100.

Fuente: INEI Huánuco

Elaboración: BCRP, Sucursal Huancayo.

Ciudad de Huánuco: Variación Porcentual Anualizada del IPC



Los productos con mayor contribución positiva a la variación mensual del IPC fueron: pescado jurel, papa huayro, naranja de jugo, mandarina sin pepa y choclo serrano.

Contrariamente, los de mayor contribución negativa a la variación mensual del IPC fueron: cebolla de cabeza roja, papa amarilla, azúcar rubia, camote morado y piña selva.

En el mes y el avance, el gasto público aumentó 29,2% y 19,8%, respectivamente; explicado, en el mes, por mayores desembolsos en el Gobierno Central y las municipalidades, tanto en Gastos Corrientes como de Capital. En el avance, se relacionó a montos devengados en el Gobierno Regional y las municipalidades.

En el avance, el 59,6% se destinó a Gastos Corrientes y el 40,0% a Gastos de Capital.

HUÁNUCO: GASTO PÚBLICO POR NIVELES DE GOBIERNO 1/

(En miles de nuevos soles)

	Octubre			Enero – Octubre		
	2011	2012	Var. % 2/	2011	2012	Var. % 2/
Gobierno Central	36 449	67 588	79,6	454 718	433 842	-8,1
Gov. Regional de Huánuco	55 449	49 850	-12,9	399 536	505 192	21,7
Gobiernos Locales	45 559	65 981	40,3	235 112	416 893	70,7
TOTAL	137 456	183 419	29,2	1 089 366	1 355 927	19,8

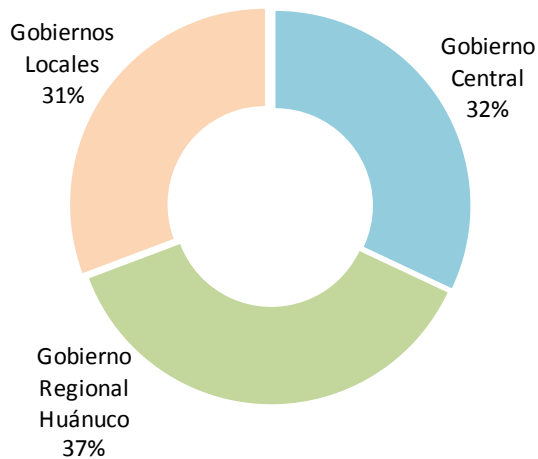
1/ Gasto Devengado. Nivel de gasto que se asocia a la verificación del cumplimiento de las obligaciones.

2/ Variación en términos reales.

Fuente: Ministerio de Economía y Finanzas - SIAF.

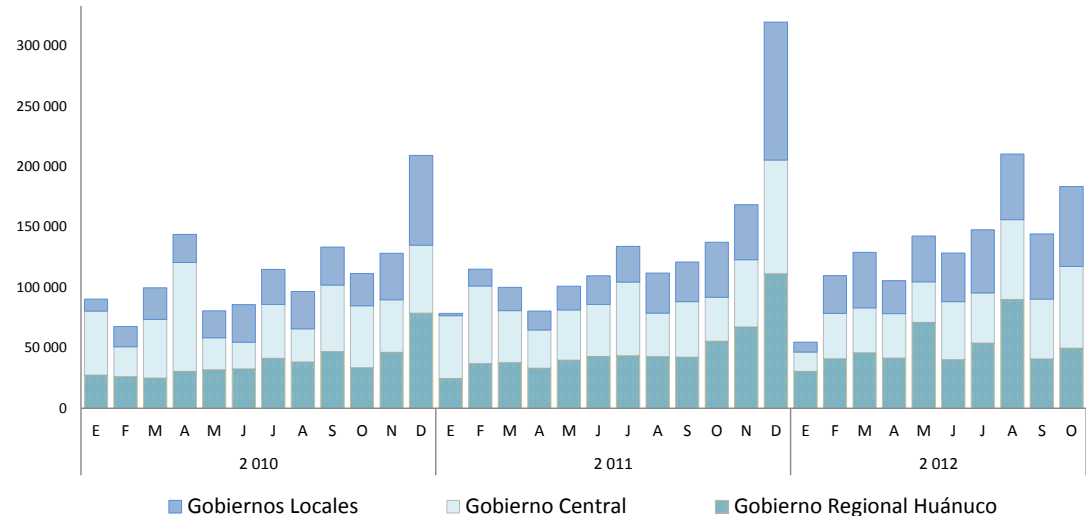
Gasto Público: Participación

(Enero - Octubre 2012)



Comportamiento del Gasto Público

(En miles de nuevos soles)



HUÁNUCO: INVERSIÓN PÚBLICA POR NIVELES DE GOBIERNO 1/

(En miles de nuevos soles)

	Octubre			Enero – Octubre		
	2011	2012	Var. % 2/	2011	2012	Var. % 2/
Gobierno Central	10 665	12 467	13,2	56 691	76 781	30,4
Gob. Regional de Huánuco	22 868	13 669	-42,1	111 706	158 835	36,9
Gobiernos Locales	30 791	40 477	27,3	114 139	257 993	117,6
TOTAL	64 325	66 612	0,3	282 537	493 608	68,2

1/ Gasto Devengado. Nivel de gasto que se asocia a la verificación del cumplimiento de las obligaciones.

2/ Variación en términos reales.

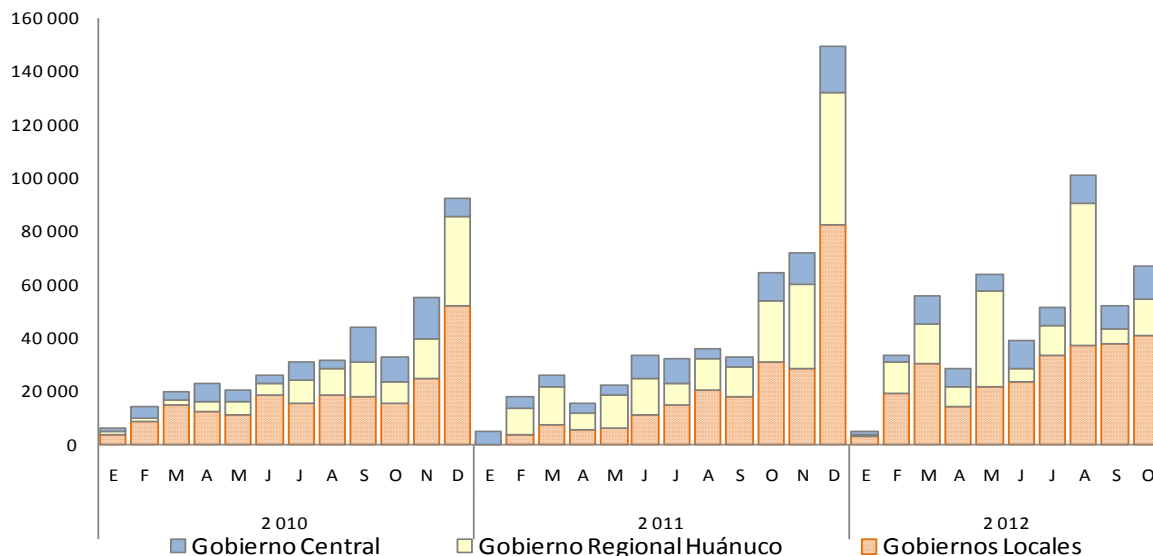
Fuente: Ministerio de Economía y Finanzas - SIAF.

En octubre y el acumulado, la inversión creció en 0,3% y 68,2%, respectivamente, sustentado en el avance por los mayores montos devengados en los tres niveles de gobierno, principalmente en los sectores de transporte y saneamiento.

Entre enero y octubre, el 52,3% de la inversión total fue ejecutada por los municipios.

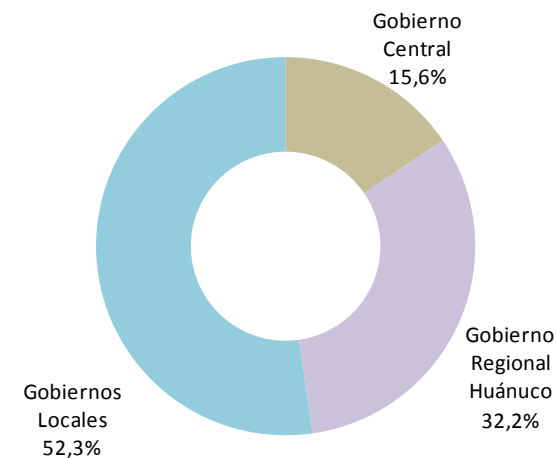
Comportamiento de la Inversión Pública

(En miles de nuevos soles)



Inversión Pública: Participación

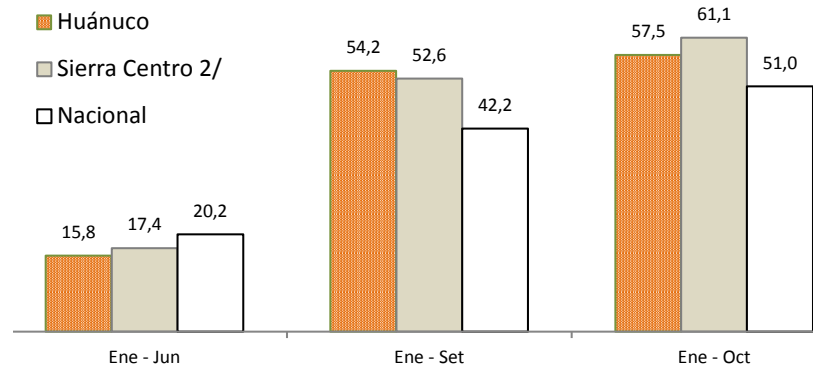
(Enero - Octubre 2012)



Entre enero y octubre, el avance presupuestal en la ejecución de **proyectos** públicos (devengado / PIM) evidenció:

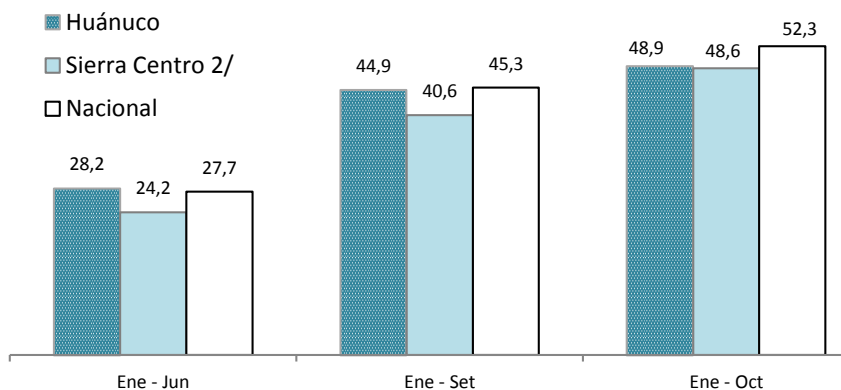
- Un avance del 57,5% en el Gasto del Gobierno Central en el departamento, superior al promedio a nivel nacional, pero menor al de la Sierra Centro.
- Un avance de 48,9% en el gasto del Gobierno Regional Huánuco, superior al promedio de la Sierra Centro, pero menor al promedio nacional.
- Un avance del 46,7% en los municipios, similar al promedio nacional, pero mayor al promedio de la Sierra Centro.

GOBIERNO CENTRAL: AVANCE DE INVERSIÓN 1/ (Ratio en puntos porcentuales)



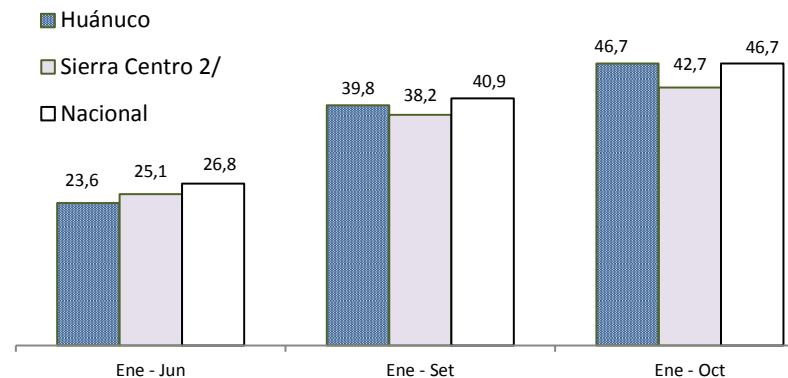
1/ Razón entre el "Devengado" y el "PIM", expresado en porcentajes
2/ Huánuco, Pasco, Junín, Ayacucho y Huancavelica

GOBIERNO REGIONAL: AVANCE DE INVERSIÓN 1/ (Ratio en puntos porcentuales)



1/ Razón entre el "Devengado" y el "PIM", expresado en porcentajes
2/ Huánuco, Pasco, Junín, Ayacucho y Huancavelica

MUNICIPIOS: AVANCE DE INVERSIÓN 1/ (Ratio en puntos porcentuales)



1/ Razón entre el "Devengado" y el "PIM", expresado en porcentajes
2/ Huánuco, Pasco, Junín, Ayacucho y Huancavelica

Al término de octubre, el crédito del Sistema Financiero creció 18,3%, ante los mayores montos colocados por las Empresas Bancarias y No Bancarias. En el mes, el 88,4% del crédito fue otorgado en moneda nacional y la mora del sistema se ubicó en 3,1%.

CRÉDITOS DEL SISTEMA FINANCIERO 1/

(En miles de nuevos soles)

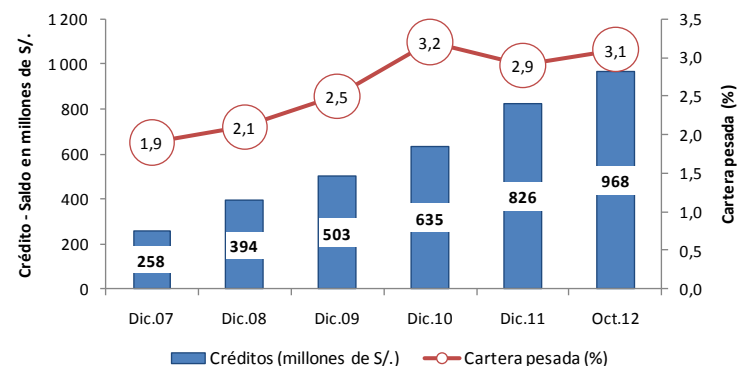
	Octubre		Variación % Real	
	2 011	2 012	Oct.12 / Set.12	Oct.12 / Oct.11
I. Empresas Bancarias	413 478	502 967	0,9	17,8
II. Instituciones de microfinanzas	309 283	394 307	0,4	23,5
Empresas Financieras	96 546	143 928	2,5	44,4
Cajas Municipales	185 284	226 917	-0,7	18,6
Cajas Rurales	11 015	5 689	-4,7	-50,0
Edpymes	16 439	17 772	0,0	4,7
Total Bancarias+Microfinancieras	722 761	897 274	0,7	20,2
En Moneda Nacional (MN)	614 058	784 698	1,2	23,8
En Moneda Extranjera (ME)	108 703	112 575	-2,3	0,3
III. Entidades Estatales	69 199	70 423	-0,5	-1,4
Banco de la Nación	69 199	70 423	-0,5	-1,4
Total Sistema Financiero (I+II+III)	791 960	967 696	0,6	18,3
En Moneda Nacional (MN)	683 257	855 121	1,0	21,2
En Moneda Extranjera (ME)	108 703	112 575	-2,3	0,3

1/ Cifras preliminares

Fuente: SBS

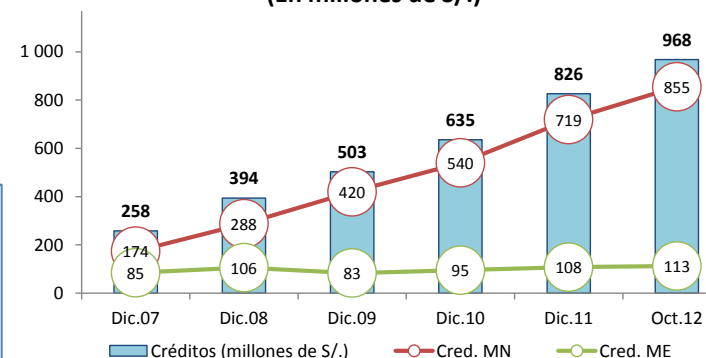
En el departamento, **21 empresas privadas** otorgan créditos a hogares y empresas, concentrándose en 7 de ellas, al término de octubre, el 79,8% del total colocado por las Empresas Bancarias y de Microfinanzas. Entre ellas: Banco de Crédito, Banco Continental, Financiera CrediScotia, y las Cajas Huancayo y Maynas.

Crédito y cartera pesada del Sistema Financiero



Crédito por tipo de moneda

(En millones de S/.)



Al finalizar octubre, el total captado por el Sistema Financiero creció 24,7%, resultado que se asoció a los incrementos en las Empresas Bancarias (16,7%), No Bancarias (18,5%) y Banco de la Nación (42,7%). En el mes, el Banco de la Nación captó el 34,0% del total depositado.

DEPÓSITOS DEL SISTEMA FINANCIERO 1/

(En miles de nuevos soles)

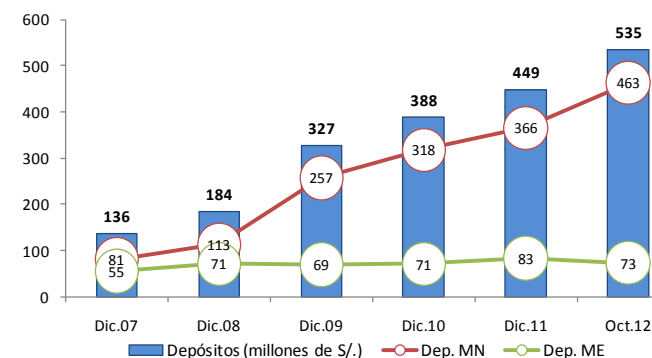
	Octubre		Variación % Real	
	2 011	2 012	Oct.12 / Set.12	Oct.12 / Oct.11
I. Empresas Bancarias	226 487	272 823	0,3	16,7
II. Instituciones de microfinanzas	65 922	80 630	-15,2	18,5
Empresas Financieras	5 112	7 612	-4,1	44,2
Cajas Municipales	60 290	72 461	-16,3	16,4
Cajas Rurales	520	557	-9,5	3,7
Total Bancarias+Microfinancieras	292 409	353 453	-3,7	17,1
Vista	56 095	69 480	-7,1	20,0
Ahorro	136 648	169 538	3,7	20,2
A plazos	99 666	114 435	-11,2	11,2
III. Entidades Estatales	123 455	181 883	5,9	42,7
Banco de la Nación	123 455	181 883	5,9	42,7
Total Sistema Financiero (I+II+III)	415 864	535 336	-0,6	24,7
En Moneda Nacional (MN)	335 605	462 647	-0,8	33,5
En Moneda Extranjera (ME)	80 259	72 690	0,8	-12,3

1/ Cifras preliminares

Fuente: SBS

Depósitos del Sistema Financiero

(Saldos en millones de nuevos soles)



Al término de octubre, el 86,4% del total captado por el sistema financiero fue en moneda nacional.

En el departamento, **16 empresas privadas** realizan captaciones del público, concentrándose en 5 de ellas, al término de octubre el 89,4% del depósito total de las Empresas Bancarias y de Microfinanzas, siendo éstas: Banco Continental, Banco de Crédito, Caja Maynas, Caja Huancayo y Banco Scotiabank.

Las principales inversiones privadas a desarrollarse entre el 2011 y 2017, suman más de US\$ 1 910 millones.

Huánuco: Principales Proyectos de Inversión Privada

EMPRESA	SECTOR	MILL US\$	EJECUCIÓN ESTIMADA	DETALLE
Odebrecht Perú (Generación Huallaga)	Energía	1 200,0	De 2010 a 2016	La obra, que aprovechará las aguas del río Huallaga, estará ubicada entre las provincias de Huánuco y Pachitea, y se estima que podría generar hasta 406 megavatios (MW) cuando esté concluida y será la segunda más grande del país. Fuente: http://www.odebrecht.com.pe/es/noticias/comenzo-construccion-de-central-hidroelectrica-chaglla-huanuco-peru
Volcan Compañía Minera	Energía	330,0	De 2011 a 2015	Volcan Compañía Minera adquirió, a través de su subsidiaria Empresa Administradora Chungar, el 100 por ciento de las acciones de la Compañía Energética del Centro, titular y propietaria del proyecto Central Hidroeléctrica Belo Horizonte, ubicado en Huánuco, con lo que continúa con la expansión de su cartera de proyectos energéticos. La nueva central tendrá una potencia instalada estimada de 180 megavatios (Mw) y una energía anual estimada de 1 220 gigavatios hora (Gwh). Fuente: http://www.latibex.com/act/esp/empresas/hechosrelev/2011/48014hecho20111107_0945.pdf
Volcan Compañía Minera	Minería	349,0	De 2011 a 2017	Volcan Compañía Minera invertirá, entre el 2011 y 2017, entre US\$ 343 y US\$ 355 millones, para el desarrollo del proyecto Rondoní, que se ubica en la provincia de Ambo, distrito de Cayna. El proyecto comprende 3 460 hectáreas de derechos mineros y durante el 2011 se invertirá un promedio de US\$ 15 millones. Fuente: http://www.latibex.com/act/esp/empresas/hechosrelev/2011/48014hecho20111107_0945.pdf
Grupo Interbank	Comercio	21,5	2012	El Grupo Interbank edifica un centro comercial, en un área estimada de 40 mil metros cuadrados, con una inversión aproximada de S/. 56 millones, y estará ubicado sobre la calle Señor de Puelles, a pocos minutos de la Plaza de Armas. El Mall, que contará con dos niveles comerciales, tiene considerado la presencia de Oechsle, Supermercado Plaza Veá, Cineplanet con 6 salas de cine, un patio de comidas con 8 restaurantes y capacidad para 550 personas, discoteca, locales financieros y de servicios, juegos para niños y estacionamiento para más de 200 vehículos. Se inauguraría en diciembre 2012. Fuente: http://peru.com/2012/04/12/actualidad/economia-y-finanzas/construiran-real-plaza-primero-centro-comercial-huanuco-noticia-58324
Grupo Brescia	Comercio	9,5	2012 - 2013	El Grupo Brescia edificará un complejo comercial en la ciudad de Huánuco, con una inversión que se estima en US\$ 9,5 millones y su inauguración estaría prevista para mediados de 2013. Fuente: http://clubfranquiciaperu.com/cfp/home/ver_noticia/188/ Fuente: http://servicios.noticiasperu.com/web_/GUI/GUIPrensa/index.php?idPauta=466157&bool=1
TOTAL		1 910,0		

Fuente: Portales web de empresas involucradas, Proinversión, Ministerio de Energía y Minas, diarios especializados y agencias de noticias.

Elaboración: BCRP - Sucursal Huancayo