



BANCO CENTRAL DE RESERVA DEL PERÚ

Huánuco: Síntesis de Actividad Económica - Setiembre 2012 -

**Departamento de Estudios Económicos
Sucursal Huancayo**

Miércoles, 28 de noviembre de 2012

Entre enero y setiembre, el **Indicador de Actividad Económica** mostró un incremento de 6,3%, explicado por los resultados favorables de todos los sectores a excepción de electricidad. De acuerdo a su contribución, los mayores incrementos se registraron en los sectores de servicios gubernamentales, agropecuario y construcción.

Indicador de Actividad Económica Regional 1/ 2/

(Variación porcentual respecto a similar período año anterior)

Sectores	Ponderación 3/	2012
		Enero - Setiembre
Agropecuario	24,0	9,4
Agrícola		12,9
Pecuario		3,0
Minería	4,1	3,8
Electricidad	0,6	-4,5
Construcción	2,6	48,3
Servicios gubernamentales	12,8	18,2
Servicios financieros	1,8	20,9
Total	45,9	6,3

1/ Es un indicador parcial de la actividad económica de la región que alcanza una cobertura de 45,9% del valor agregado bruto de la producción regional según cifras del INEI.

2/ Actualizado con información al 22 de noviembre de 2012.

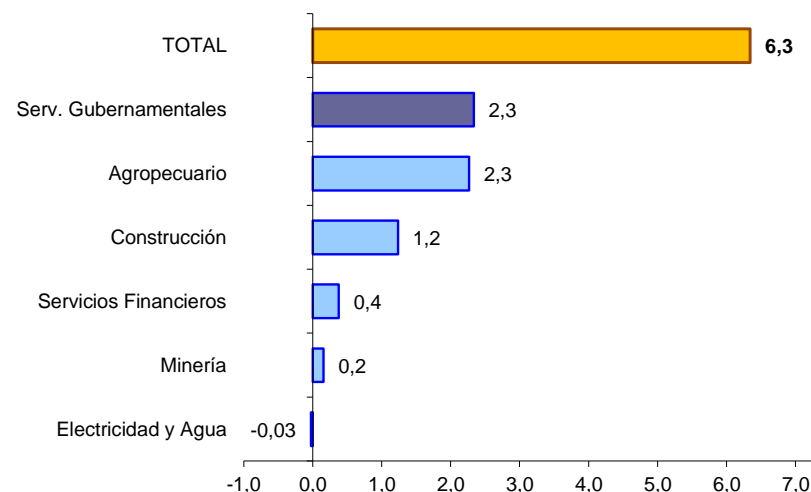
3/ Considera la estructura productiva de la región para el año 2007 según cifras del INEI. En el caso de los servicios financieros se considera como ponderación el promedio nacional para dicho año (1,8%).

Fuente: MINAG, MINEM, MEF, SBS y Cemento Andino.

Elaboración: BCRP, Sucursal Huancayo.

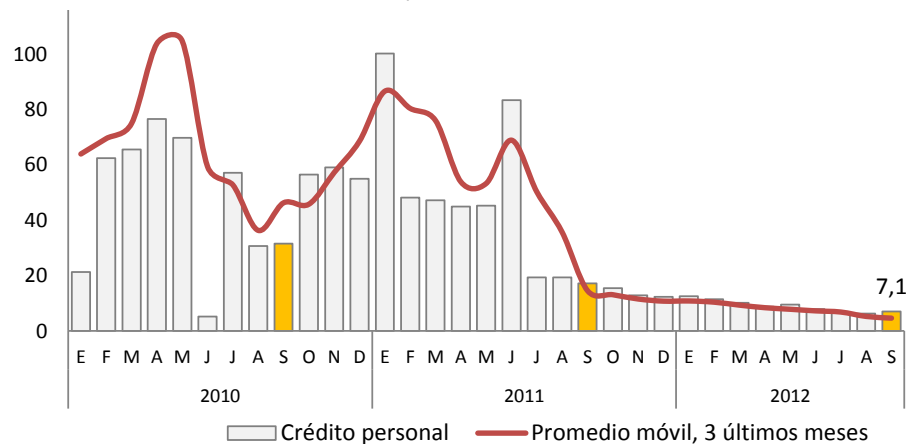
Contribución al crecimiento Ene-Set 2012/2011 del Indicador de Actividad Económica, según sector

(En puntos porcentuales)



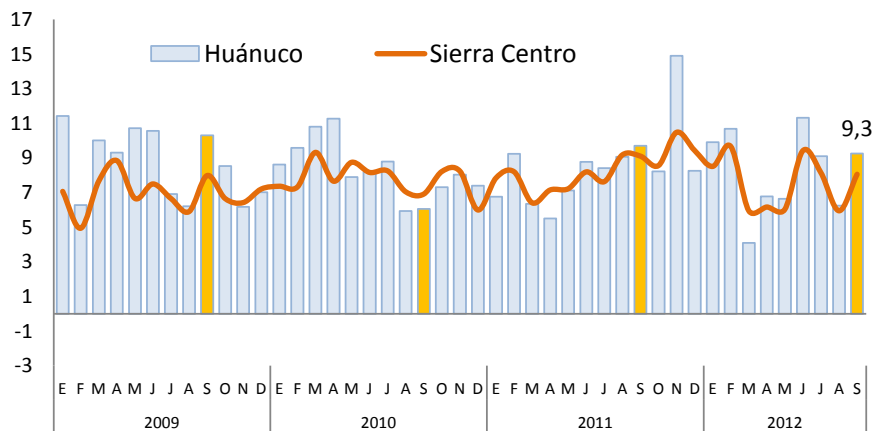
Algunos indicadores de **consumo privado** mostraron, al término de setiembre, resultados positivos en el **consumo de energía eléctrica, flujo de vehículos ligeros y el otorgamiento de créditos personales**, observándose una caída en la **venta de carros nuevos**.

HUÁNUCO: CRÉDITO A PERSONAS NATURALES
(Variación porcentual real anual)



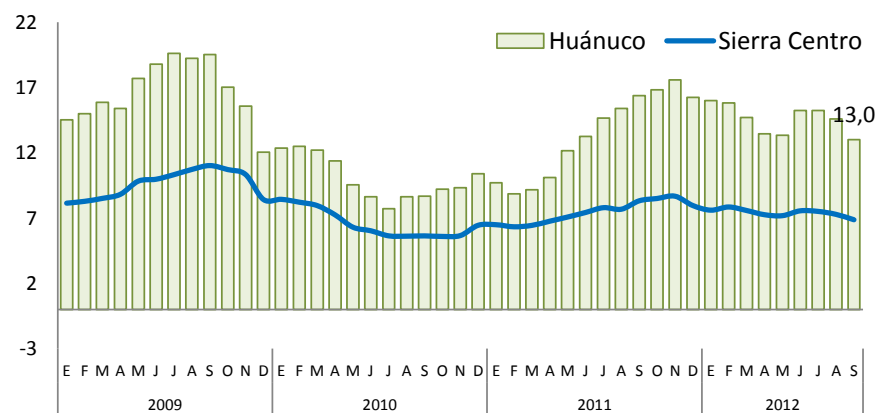
Fuente: SBS

CONSUMO RESIDENCIAL DE ELECTRICIDAD
(Variación porcentual anualizado)



Fuente: Electrocentro S.A.

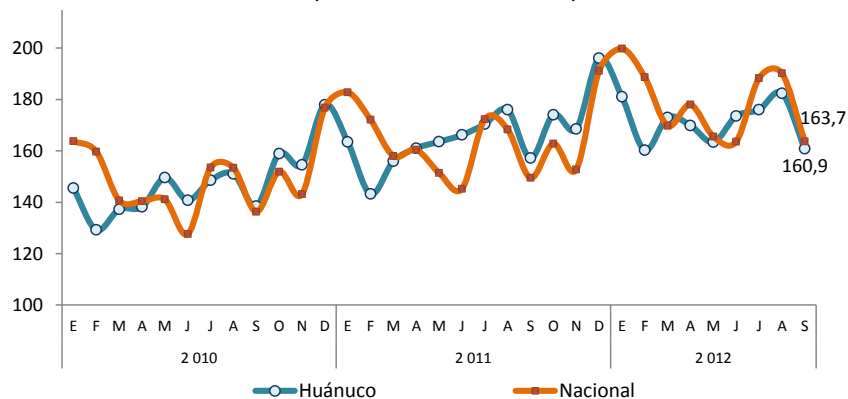
Nº DE CLIENTES EN CONSUMO RESIDENCIAL DE ELECTRICIDAD
(Variación porcentual del número de clientes)



Fuente: Electrocentro S.A.

ÍNDICE DEL FLUJO DE VEHÍCULOS LIGEROS 1/

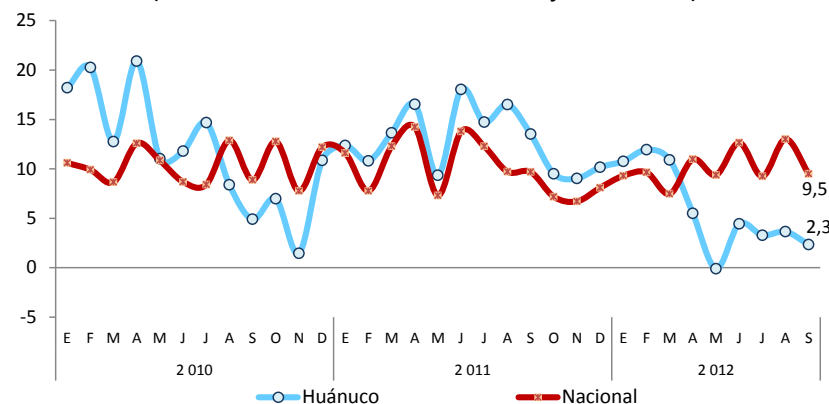
(Año Base 2002 = 100)



1/ Registrado en las unidades de peaje de Huánuco y el país
Fuente: INEI - MTC - Provias Nacional

FLUJO DE VEHÍCULOS LIGEROS 1/

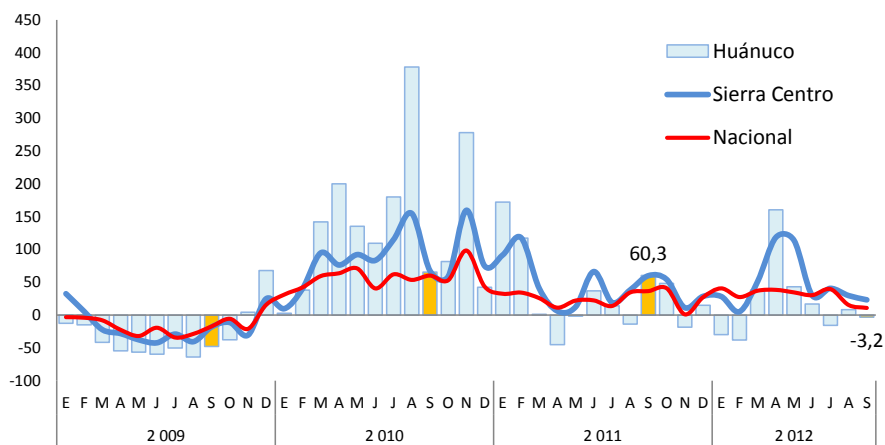
(En variaciones % del índice de flujo vehicular)



1/ Registrado en las unidades de peaje de Huánuco y el país
Fuente: INEI - MTC - Provias Nacional

HUÁNUCO: VENTA DE CARROS NUEVOS 1/

(Variación porcentual anual de unidades)



1/ Autos, camionetas, microbuses y camiones.
Fuente: ARAPER

HUÁNUCO: VENTA DE CARROS NUEVOS

(En unidades)

	Setiembre			Enero - Setiembre		
	2011	2012	Var.%	2011	2012	Var.%
Ligeros	38	64	68,4	428	508	18,7
Auto-SW, Van fam., Multipropósito y SUV	31	48	54,8	330	366	10,9
Camioneta de pasajeros, hasta 13 asientos	7	16	128,6	98	142	44,9
Comerciales	49	18	-63,3	254	239	-5,9
Camioneta Panel y Furgon, hasta 3,5 tn.	0	0	-	1	1	0,0
Camioneta Pick-Up, hasta 15 toneladas	37	14	-62,2	179	177	-1,1
Microbús, 10 - 16 asientos	12	4	-66,7	73	58	-20,5
Minibus, 17 - 33 asientos	0	0	-	1	3	-
Omnibuses	0	0	-	0	1	-
Ómnibus, hasta 16 toneladas	0	0	-	0	1	-
Pesados	6	8	33,3	67	73	9,0
Camión, de 3,5 a 7,5 toneladas PBV	3	4	33,3	28	51	82,1
Camión, de 7,5 a 16 toneladas PBV	1	4	300,0	22	14	-36,4
Camión, más de 16 toneladas PBV	2	0	-100,0	17	8	-52,9
Total	93	90	-3,2	749	821	9,6

Fuente: ARAPER
Elaboración: BCRP - Sucursal Huancayo

En el mes y en el acumulado, el sector creció 5,5% y 9,4%, respectivamente, explicado en ambos casos por el incremento de los dos sub sectores. En el acumulado, sobresalieron los incrementos en papa blanca, amarilla y de color, plátano, arveja grano verde, piña, maíz amiláceo, yuca, carnes de vacuno y ave, leche y huevo.

Producción de principales productos agropecuarios

(En toneladas)

	Setiembre			Enero - Setiembre		
	2 011	2 012	Var. %	2 011	2 012	Var. %
Producción agrícola 1/	9,8			12,9		
Mercado interno 1/	10,4			13,4		
Papa Blanca	12 868	15 838	23,1	217 269	243 516	12,1
Papa Amarilla+Color	4 583	6 099	33,1	115 975	135 163	16,5
Plátano	9 457	11 390	20,4	89 332	105 877	18,5
Yuca	4 644	4 514	-2,8	36 209	39 453	9,0
Arroz Cáscara	2 033	2 165	6,5	27 721	26 973	-2,7
Maíz Amiláceo	521	736	41,2	15 128	18 523	22,4
Olluco	64	0	-100,0	17 756	16 897	-4,8
Trigo	47	77	63,4	15 527	16 449	5,9
Mdo. industrial y/o exportación 1/	-2,0			6,7		
Maíz A. Duro	1 541	1 454	-5,6	30 304	31 429	3,7
Café	37	25	-31,7	2 320	2 486	7,2
Cacao	115	138	19,8	1 905	2 175	14,2
Producción pecuaria 1/	1,3			3,0		
Carne de vacuno 2/	1 396	1 425	2,0	10 205	11 101	8,8
Carne de ave 2/	68	71	3,7	642	853	33,0
Carne de ovino 2/	112	122	9,5	1 131	1 083	-4,3
Leche	3 024	3 409	12,7	28 968	34 452	18,9
Sector Agropecuario 1/	5,5			9,4		

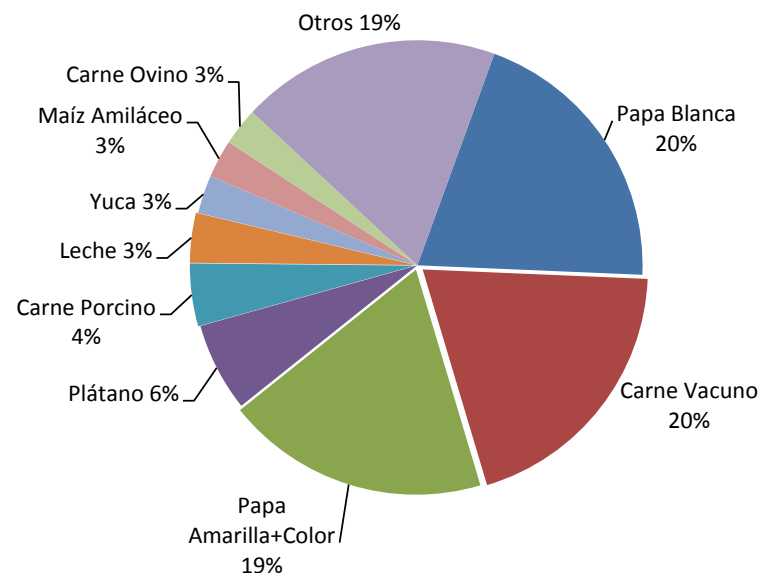
1/ En nuevos soles a precios de 1994

2/ Peso de animales en pie

Fuente: MINAG

Participación en el VBP Agropecuario

(Enero - Setiembre 2012)



En lo que va de la campaña agrícola 2012-2013, las siembras disminuyeron en 812 hectáreas (-2,9%), por menores instalaciones de cultivos permanentes que sirvan de reemplazo de cultivos “viejos” o ampliación de superficie en producción en plátano, cacao y café, principalmente.

Superficie sembrada 1/

En hectáreas

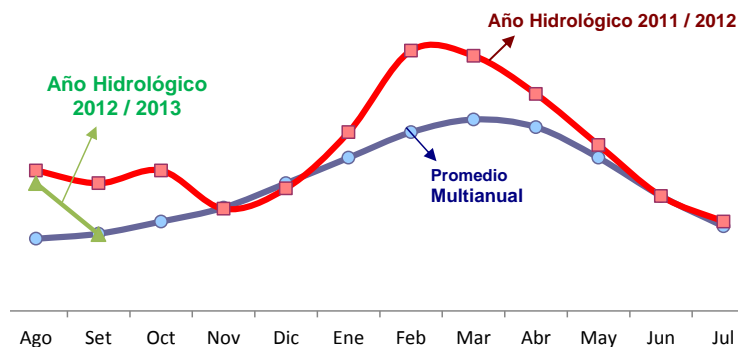
	Campaña Agrícola		Variación	
	2011-2012	2012-2013	Absoluta	%
Transitorios	25 818	25 985	166	0,6
Maíz A. Duro	5 187	5 222	35	0,7
Papa Blanca	5 039	5 143	104	2,1
Papa Amarilla+Color	4 418	4 263	-155	-3,5
Maíz Amiláceo	3 721	3 654	-67	-1,8
Arroz Cáscara	1 863	1 797	-66	-3,5
Haba Grano Seco	1 395	1 440	45	3,2
Yuca	1 211	1 197	-14	-1,2
Olluco	689	840	151	21,8
Frijol Grano Seco	679	676	-3	-0,4
Oca	311	301	-11	-3,4
Otros transitorios	1 306	1 454	148	11,4
Permanentes	2 179	1 200	-979	-44,9
Pasto Braquearía	722	1 120	398	55,1
Avena Forrajera	76	70	-6	-7,9
Alfalfa	7	9	2	21,4
Rocoto	6	1	-5	-81,8
Pepino	2	1	-1	-66,7
Otros permanentes	1 367	0	-1 367	-100,0
Total	27 997	27 185	-812	-2,9

1/ De agosto a setiembre

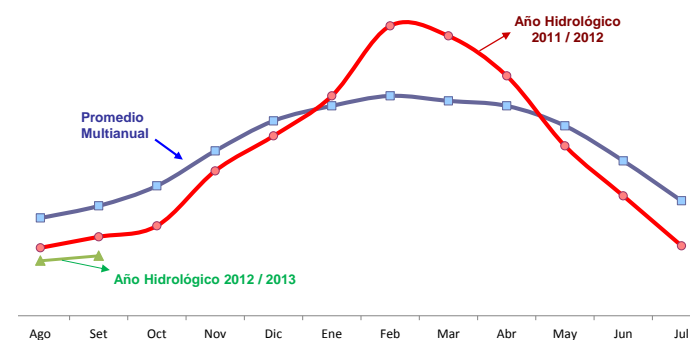
Fuente: Dirección Regional de Agricultura Huánuco

En el segundo mes de la campaña agrícola, el nivel del río Huallaga en la zona sierra se ubicó en niveles similares de su media histórica; y en la zona selva, por debajo.

Zona Sierra: Nivel del río Huallaga - Estación de San Rafael



Zona Selva: Nivel del río Huallaga - Estación de Tingo María



La actividad minera metálica se contrajo 1,9% en el mes, por menores resultados en plomo, zinc y plata; mientras que en el acumulado creció 3,8%, ante la mayor producción de todos los concentrados, con excepción del zinc.

PRODUCCIÓN MINERA METÁLICA

Contenido Fino

	Setiembre		Var. 1/ %	Enero - Setiembre		Var. 1/ %
	2011	2012		2011	2012	
Cobre (TMF)	272	282	3,3	2 879	2 972	3,3
Plomo (TMF)	994	924	-7,0	8 196	9 817	19,8
Zinc (TMF)	1 410	1 409	-0,1	15 277	14 953	-2,1
Plata (Kg.f)	3 638	3 421	-6,0	36 160	38 986	7,8
TOTAL			-1,9			3,8

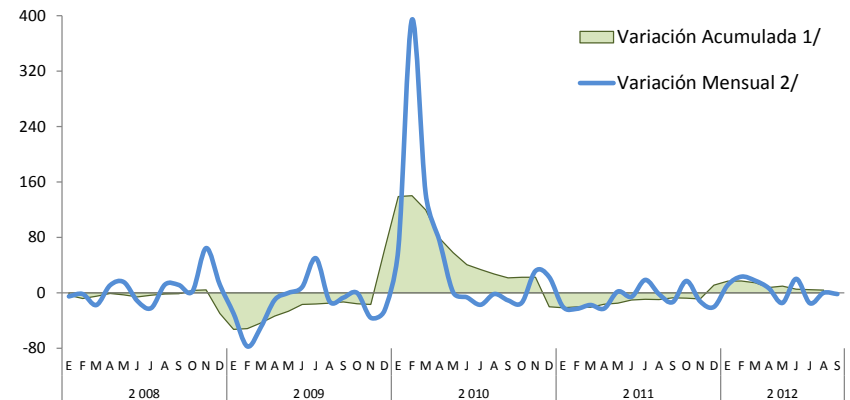
1/ Variación en términos reales, a precios de 1994.

Fuente: DGM/DPM/ Estadística Minera.

Elaboración: BCRP, Sucursal Huancayo.

VALOR BRUTO DE LA PRODUCCIÓN (VBP) MINERA

(Variación porcentual real)

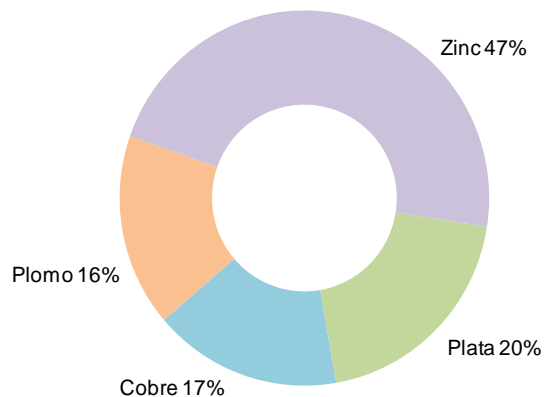


1/ Respecto a similar mes del año precedente

2/ Respecto de diciembre del año anterior

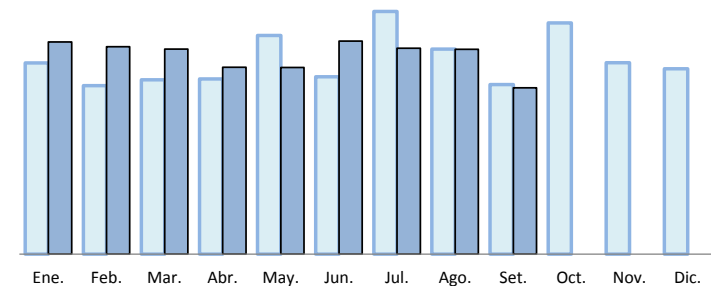
Participación en el VBP Minero Metálico

(Enero - Setiembre 2012)



VALOR BRUTO DE LA PRODUCCIÓN (VBP) MINERA

■ VBP Minero 2011
■ VBP Minero 2012



Los despachos de cemento aumentaron 17,3% en el mes y en 48,3% en el acumulado, sumando así 15 meses consecutivos de resultados positivos, en respuesta al mayor gasto público en inversiones, principalmente en las municipalidades, y por la demanda privada favorable (familias y constructoras).

INDICADOR DEL SECTOR CONSTRUCCIÓN

En toneladas

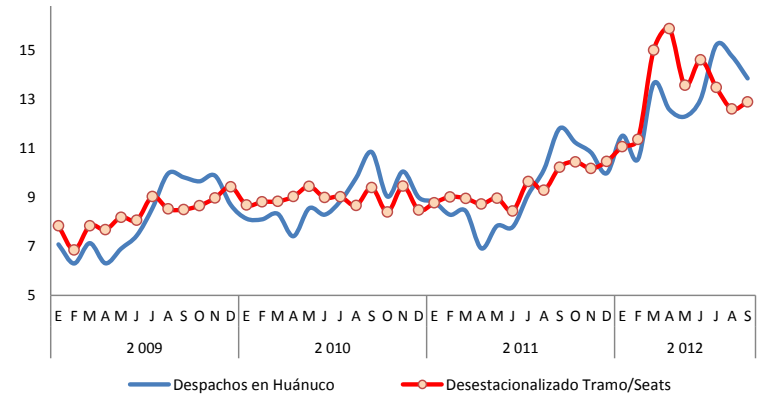
	Setiembre			Enero - Setiembre		
	2 011	2 012	Var.%	2 011	2 012	Var.%
Despacho de Cemento (TM)	11 811	13 849	17,3	79 150	117 391	48,3

Fuente: Empresa Cemento Andino.

Elaboración: BCRP, Sucursal Huancayo.

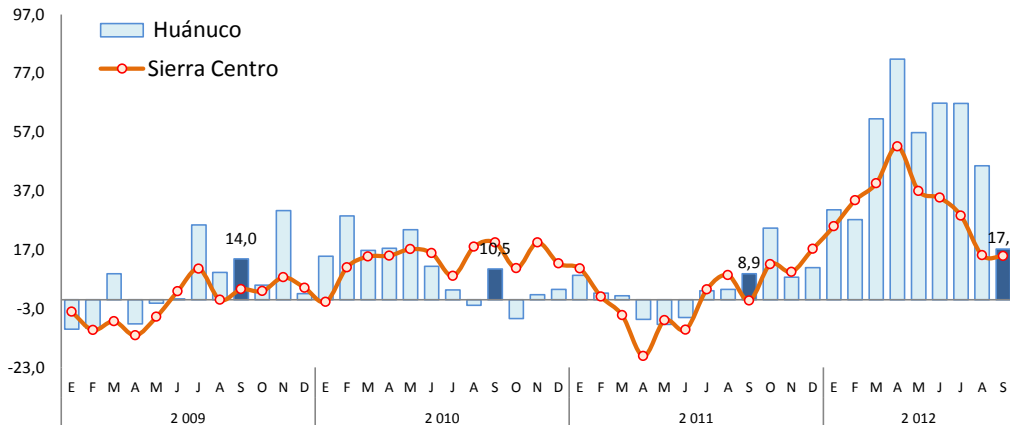
HUÁNUCO: DESPACHO DE CEMENTO

(En miles de toneladas)



Despacho de Cemento en Huánuco y Sierra Centro 1/

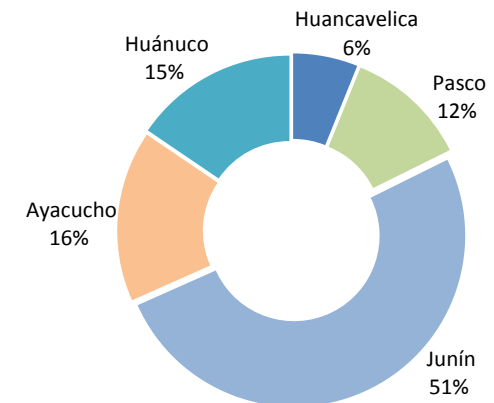
(Variación porcentual anual)



1/ Sierra Centro: Huancavelica, Ayacucho, Junín, Pasco y Huánuco
Fuente: Cemento Andino

Despacho de Cemento en Sierra Centro

(Enero - Setiembre 2012)



En setiembre, la variación mensual del Índice de Precios al Consumidor (IPC) en la ciudad de Huánuco se incrementó 0,66%, mientras que a nivel nacional creció 0,48%. La variación acumulada fue 3,56%, mayor al promedio nacional (2,66%).

CIUDAD DE HUÁNUCO: VARIACIÓN DEL IPC POR GRANDES GRUPOS DE CONSUMO SETIEMBRE 2012

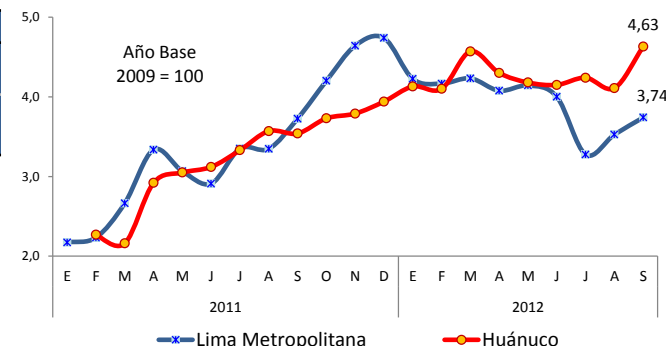
Grandes Grupos de Consumo	Ponderación 1/	Variación Porcentual		
		Mensual	Acumulada	Anualizada
		Set. 12 / Ago. 12	Set. 12 / Dic. 11	Set. 12 / Set. 11
Índice General	100,00	0,66	3,56	4,63
Alimentos y bebidas	46,62	1,41	4,14	5,92
Vestido y calzado	6,75	0,18	3,38	5,67
Alquiler de vivienda, combustible y electricidad	7,47	-0,01	1,04	2,16
Muebles, enseres y mantenimiento de la vivienda	4,85	-0,03	0,74	1,55
Cuidado, conservación de la salud y serv. médicos	2,56	0,09	2,94	3,45
Transportes y comunicaciones	13,90	-0,39	1,32	1,25
Esparcimiento, div., serv. cult. y de enseñanza	11,80	0,04	1,71	2,22
Otros bienes y servicios	6,05	0,42	1,96	3,07

1/ Año base, 2009=100.

Fuente: INEI Huánuco

Elaboración: BCRP, Sucursal Huancayo.

Ciudad de Huánuco: Variación Porcentual Anualizada del IPC



Los productos con mayor contribución positiva a la variación mensual del IPC fueron: papa amarilla, limón, arveja verde, pescado jurel y papa huayro.

Contrariamente, los de mayor contribución negativa a la variación mensual del IPC fueron: pollo eviscerado, pasaje en ómnibus interprovincial, cebolla de cabeza roja, azúcar rubia y papaya.

En el mes y el avance, el gasto público aumentó 14,9% y 18,5%, respectivamente; explicado, en el mes, por mayores desembolsos en el Gobierno Central y las municipalidades, principalmente en Gastos de Capital. En el avance, se relacionó a montos devengados en el Gobierno Regional y las municipalidades.

En el avance, el 60,3% se destinó a Gastos Corrientes y el 39,3% a Gastos de Capital.

HUÁNUCO: GASTO PÚBLICO POR NIVELES DE GOBIERNO 1/

(En miles de nuevos soles)

	Setiembre			Enero – Setiembre		
	2011	2012	Var. % 2/	2011	2012	Var. % 2/
Gobierno Central	45 983	49 501	3,8	418 269	366 254	-15,7
Gob. Regional de Huánuco	42 301	40 845	-6,9	344 087	455 342	27,3
Gobiernos Locales	32 763	53 929	58,7	189 554	350 912	78,1
TOTAL	121 046	144 275	14,9	951 910	1 172 507	18,5

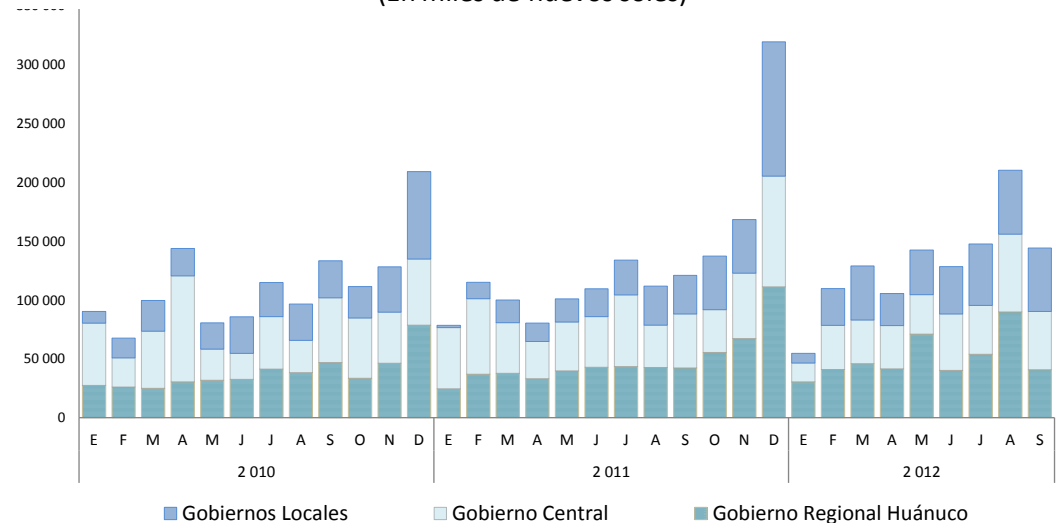
1/ Gasto Devengado. Nivel de gasto que se asocia a la verificación del cumplimiento de las obligaciones.

2/ Variación en términos reales.

Fuente: Ministerio de Economía y Finanzas - SIAF.

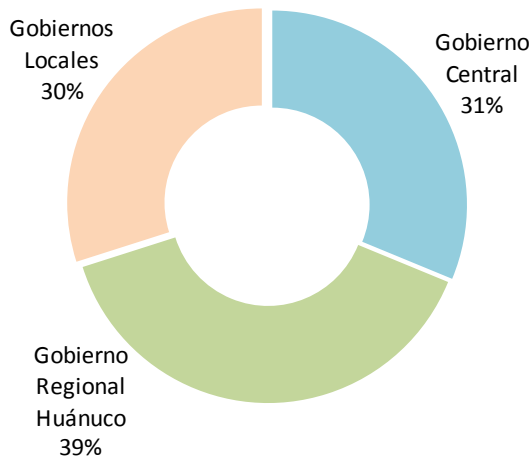
Comportamiento del Gasto Público

(En miles de nuevos soles)



Gasto Público: Participación

(Enero - Setiembre 2012)



HUÁNUCO: INVERSIÓN PÚBLICA POR NIVELES DE GOBIERNO 1/

(En miles de nuevos soles)

	Setiembre			Enero – Setiembre		
	2011	2012	Var. % 2/	2011	2012	Var. % 2/
Gobierno Central	3 672	8 702	128,4	46 026	64 315	34,5
Gob. Regional de Huánuco	11 119	5 270	-54,3	88 838	145 166	57,2
Gobiernos Locales	17 795	37 788	104,7	83 348	217 516	151,1
TOTAL	32 586	51 760	53,1	218 212	426 996	88,3

1/ Gasto Devengado. Nivel de gasto que se asocia a la verificación del cumplimiento de las obligaciones.

2/ Variación en términos reales.

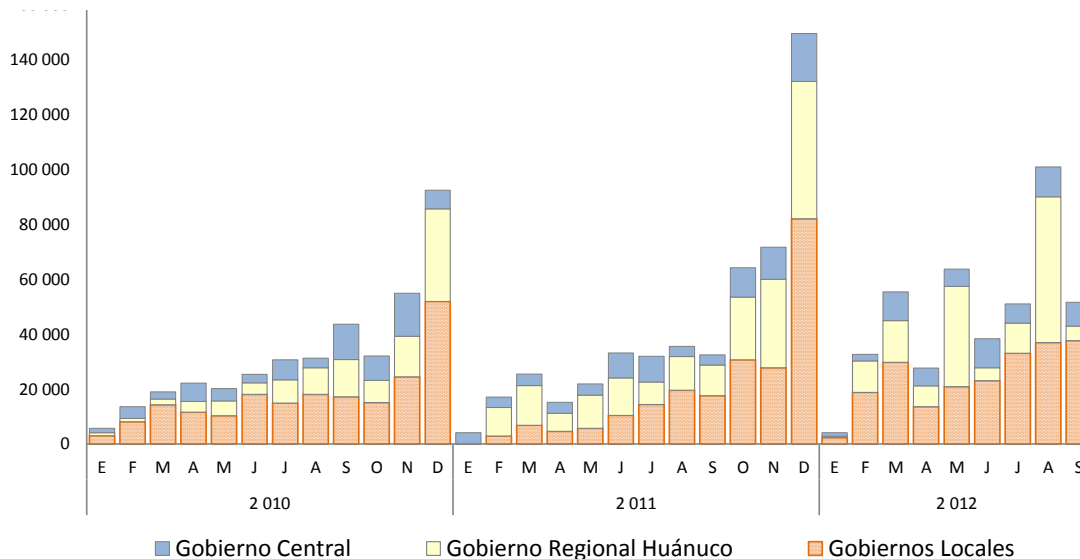
Fuente: Ministerio de Economía y Finanzas - SIAF.

En setiembre y el acumulado, la inversión creció 53,1% y 88,3%, respectivamente, sustentado en ambos casos en los mayores montos devengados en el Gobierno Central y las municipalidades. En el mes, el aumento se asoció a transportes (S/. 11,1 millones) y saneamiento (S/. 4,8 millones), entre los principales.

Entre enero y setiembre, el 50,9% de la inversión total fue por los municipios.

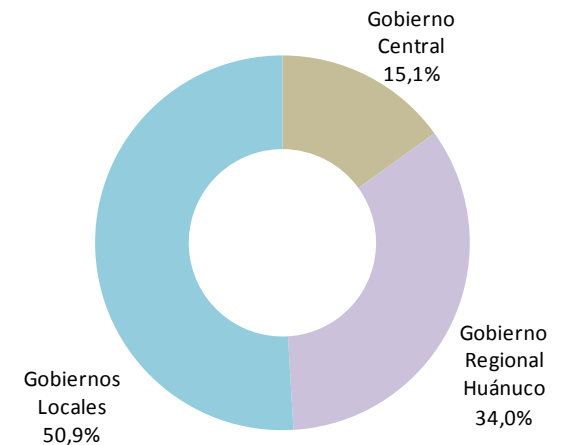
Comportamiento de la Inversión Pública

(En miles de nuevos soles)



Inversión Pública: Participación

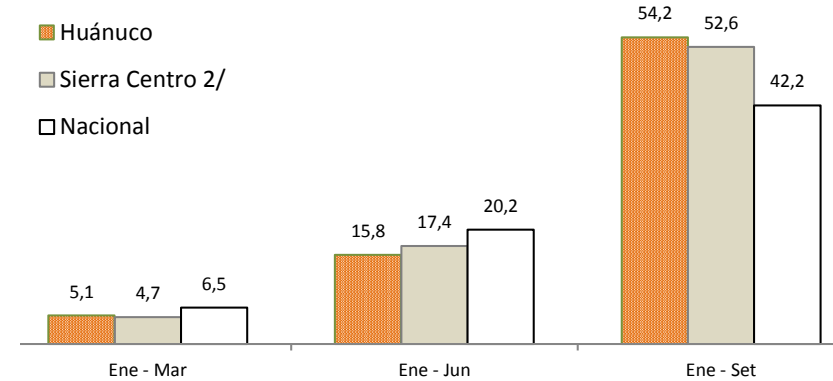
(Enero - Setiembre 2012)



Entre enero y setiembre, el avance presupuestal en la ejecución de **proyectos** públicos (devengado / PIM) evidenció:

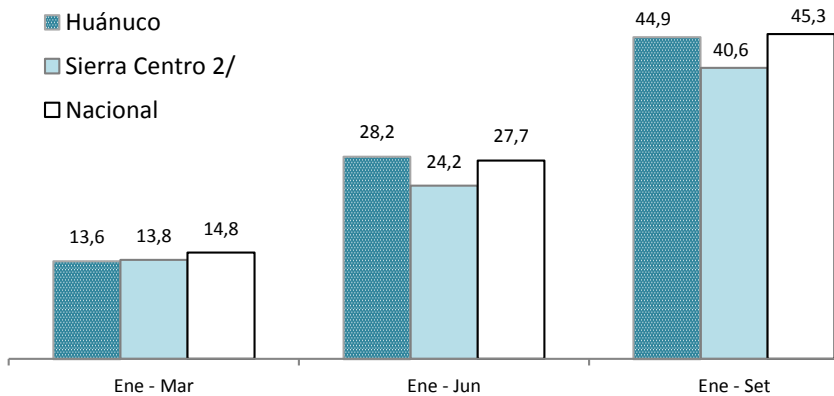
- Un avance del 54,2% en el gasto del **Gobierno Central** en el departamento, superior al promedio a nivel nacional y de la Sierra Centro.
- Un avance de 44,9% en el gasto del **Gobierno Regional Huánuco**, superior al promedio de la Sierra Centro, pero menor al promedio nacional.
- Un avance del 39,8% en los **municipios**, menor al promedio nacional, pero mayor al promedio de la Sierra Centro.

GOBIERNO CENTRAL: AVANCE DE INVERSIÓN 1/ (Ratio en puntos porcentuales)



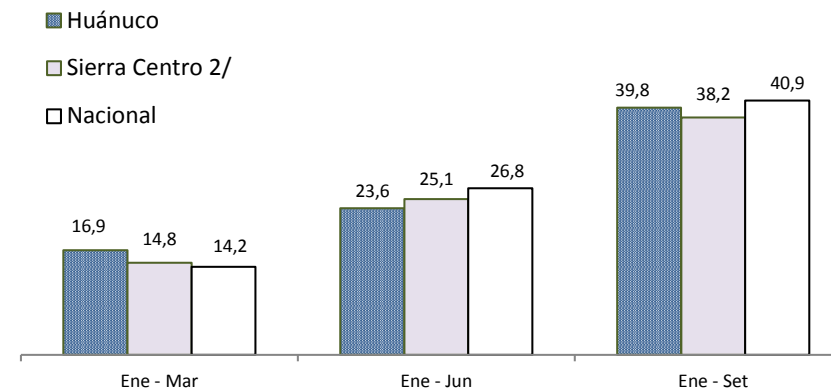
1/ Razón entre el "Devengado" y el "PIM", expresado en porcentajes
2/ Huánuco, Pasco, Junín, Ayacucho y Huancavelica

GOBIERNO REGIONAL: AVANCE DE INVERSIÓN 1/ (Ratio en puntos porcentuales)



1/ Razón entre el "Devengado" y el "PIM", expresado en porcentajes
2/ Huánuco, Pasco, Junín, Ayacucho y Huancavelica

MUNICIPIOS: AVANCE DE INVERSIÓN 1/ (Ratio en puntos porcentuales)



1/ Razón entre el "Devengado" y el "PIM", expresado en porcentajes
2/ Huánuco, Pasco, Junín, Ayacucho y Huancavelica

Al término de setiembre, el crédito del Sistema Financiero creció 19,5%, ante los mayores montos colocados por las Empresas Bancarias, No Bancarias y del Banco de la Nación. En el mes, el 88,0% del crédito fue otorgado en moneda nacional, y la mora del sistema se ubicó en 3,3%.

CRÉDITOS DEL SISTEMA FINANCIERO 1/

En miles de nuevos soles

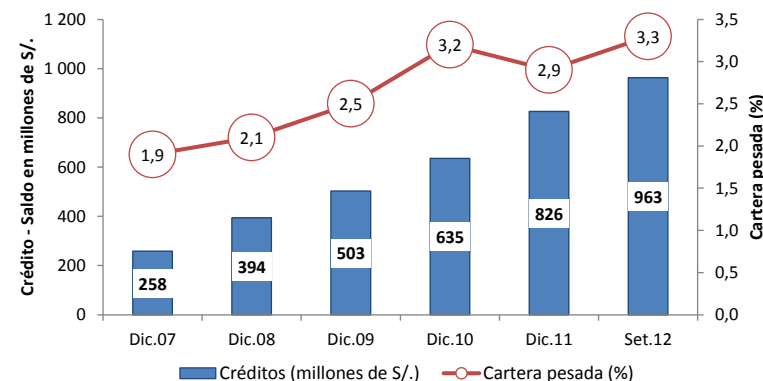
	Setiembre		Variación % Real	
	2 011	2 012	Set.12 / Ago.12	Set.12 / Set.11
I. Empresas Bancarias	408 010	499 107	1,2	17,9
II. Instituciones de microfinanzas	301 137	393 245	3,3	25,9
Empresas Financieras	91 305	140 623	2,3	48,5
Cajas Municipales	182 016	228 846	4,5	21,2
Cajas Rurales	11 412	5 978	-6,3	-49,5
Edpymes	16 404	17 798	-1,1	4,6
Total Bancarias+Microfinancieras	709 147	892 352	2,1	21,3
En Moneda Nacional (MN)	600 984	776 910	2,2	24,6
En Moneda Extranjera (ME)	108 163	115 442	1,8	2,9
III. Entidades Estatales	68 017	70 924	-1,6	0,5
Banco de la Nación	68 017	70 924	-1,6	0,5
Total Sistema Financiero (I+II+III)	777 164	963 276	1,8	19,5
En Moneda Nacional (MN)	669 001	847 835	1,8	22,2
En Moneda Extranjera (ME)	108 163	115 442	1,8	2,9

1/ Cifras preliminares

Fuente: SBS

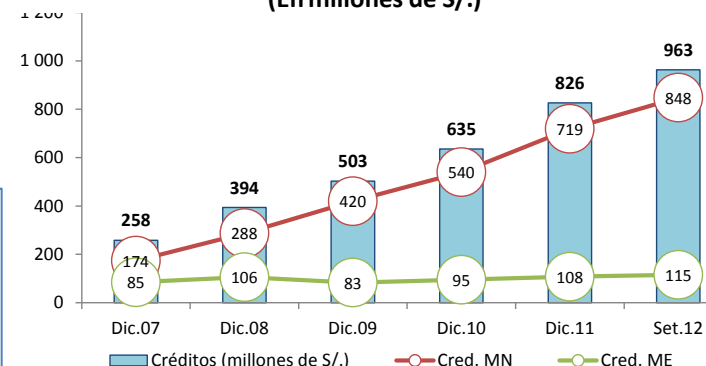
En el departamento, **21 empresas privadas** otorgan créditos a hogares y empresas, concentrándose en 7 de ellas, al término de setiembre, el 80,5% del total colocado por las Empresas Bancarias y de Microfinanzas. Entre ellas: Banco de Crédito, Banco Continental, Financiera CrediScotia, y las Cajas Huancayo y Maynas.

Crédito y cartera pesada del Sistema Financiero



Crédito por tipo de moneda

(En millones de S/.)



Al finalizar setiembre, el total captado por el Sistema Financiero creció 19,6%, resultado que se asoció a los incrementos en las Empresas Bancarias (11,2%), No Bancarias (39,6%) y del Banco de la Nación (24,8%). En el mes, el Banco de la Nación captó el 31,9% del total depositado.

DEPÓSITOS DEL SISTEMA FINANCIERO 1/

En miles de nuevos soles

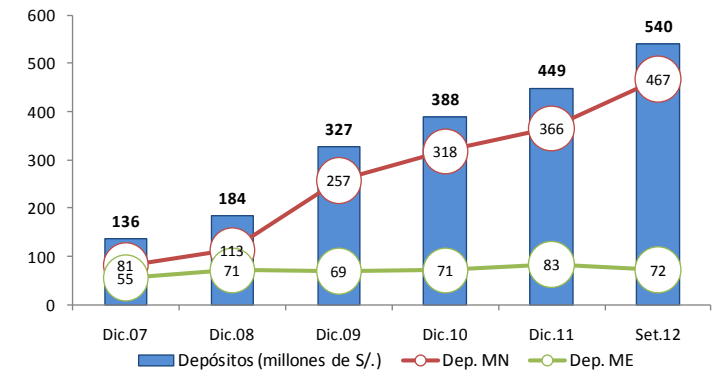
	Setiembre		Variación % Real	
	2 011	2 012	Set.12 / Ago.12	Set.12 / Set.11
I. Empresas Bancarias	236 142	272 382	2,5	11,2
II. Instituciones de microfinanzas	65 801	95 283	23,2	39,6
Empresas Financieras	4 532	7 949	9,7	69,1
Cajas Municipales	60 720	86 717	24,8	37,7
Cajas Rurales	549	616	1,4	8,1
Total Bancarias+Microfinancieras	301 944	367 665	7,2	17,4
Vista	60 148	74 927	7,9	20,1
Ahorro	142 850	163 698	4,1	10,5
A plazos	98 946	129 040	10,9	25,7
III. Entidades Estatales	132 823	171 958	-4,7	24,8
Banco de la Nación	132 823	171 958	-4,7	24,8
Total Sistema Financiero (I+II+III)	434 767	539 623	3,1	19,6
En Moneda Nacional (MN)	350 678	467 373	4,2	28,5
En Moneda Extranjera (ME)	84 089	72 251	-3,2	-17,2

1/ Cifras preliminares

Fuente: SBS

Depósitos del Sistema Financiero

(Saldos en millones de nuevos soles)



Al término de setiembre, el 86,6% del total captado por el sistema financiero fue en moneda nacional.

En el departamento, **16 empresas privadas** realizan captaciones del público, concentrándose en 5 de ellas, al término de setiembre el 90,3% del depósito total de las Empresas Bancarias y de Microfinanzas, siendo éstas: Banco Continental, Banco de Crédito, Caja Maynas, Caja Huancayo y Banco Scotiabank.

Las principales inversiones privadas a desarrollarse entre el 2011 y 2017, suman más de US\$ 1 910 millones.

Huánuco: Principales Proyectos de Inversión Privada

EMPRESA	SECTOR	MILL US\$	EJECUCIÓN ESTIMADA	DETALLE
Odebrecht Perú (Generación Huallaga)	Energía	1 200,0	De 2010 a 2016	La obra, que aprovechará las aguas del río Huallaga, estará ubicada entre las provincias de Huánuco y Pachitea, y se estima que podría generar hasta 406 megavatios (MW) cuando esté concluida y será la segunda más grande del país. Fuente: http://www.odebrecht.com.pe/es/noticias/comenzo-construccion-de-central-hidroelectrica-chaglla-huanuco-peru
Volcan Compañía Minera	Energía	330,0	De 2011 a 2015	Volcan Compañía Minera adquirió, a través de su subsidiaria Empresa Administradora Chungar, el 100 por ciento de las acciones de la Compañía Energética del Centro, titular y propietaria del proyecto Central Hidroeléctrica Belo Horizonte, ubicado en Huánuco, con lo que continúa con la expansión de su cartera de proyectos energéticos. La nueva central tendrá una potencia instalada estimada de 180 megavatios (Mw) y una energía anual estimada de 1 220 gigavatios hora (Gwh). Fuente: http://www.latibex.com/act/esp/empresas/hechosrelev/2011/48014hecho20111107_0945.pdf
Volcan Compañía Minera	Minería	349,0	De 2011 a 2017	Volcan Compañía Minera invertirá, entre el 2011 y 2017, entre US\$ 343 y US\$ 355 millones, para el desarrollo del proyecto Rondoní, que se ubica en la provincia de Ambo, distrito de Cayna. El proyecto comprende 3 460 hectáreas de derechos mineros y durante el 2011 se invertirá un promedio de US\$ 15 millones. Fuente: http://www.latibex.com/act/esp/empresas/hechosrelev/2011/48014hecho20111107_0945.pdf
Grupo Interbank	Comercio	21,5	2012	El Grupo Interbank edifica un centro comercial, en un área estimada de 40 mil metros cuadrados, con una inversión aproximada de S/. 56 millones, y estará ubicado sobre la calle Señor de Puelles, a pocos minutos de la Plaza de Armas. El Mall, que contará con dos niveles comerciales, tiene considerado la presencia de Oechsle, Supermercado Plaza Veá, Cineplanet con 6 salas de cine, un patio de comidas con 8 restaurantes y capacidad para 550 personas, discoteca, locales financieros y de servicios, juegos para niños y estacionamiento para más de 200 vehículos. Se inauguraría en diciembre 2012. Fuente: http://peru.com/2012/04/12/actualidad/economia-y-finanzas/construiran-real-plaza-primero-centro-comercial-huanuco-noticia-58324
Grupo Brescia	Comercio	9,5	2012 - 2013	El Grupo Brescia edificará un complejo comercial en la ciudad de Huánuco, con una inversión que se estima en US\$ 9,5 millones y su inauguración estaría prevista para mediados de 2013. Fuente: http://clubfranquiciaperu.com/cfp/home/ver_noticia/188/ Fuente: http://servicios.noticiasperu.com/web_/GUI/GUIPrensa/index.php?idPauta=466157&bool=1
TOTAL		1 910,0		

Fuente: Portales web de empresas involucradas, Proinversión, Ministerio de Energía y Minas, diarios especializados y agencias de noticias.

Elaboración: BCRP - Sucursal Huancayo