



BANCO CENTRAL DE RESERVA DEL PERÚ

Huánuco: Síntesis de Actividad Económica - Julio 2012 -

**Departamento de Estudios Económicos
Sucursal Huancayo**

Viernes, 28 de setiembre de 2012

Entre enero y julio, el **Indicador de Actividad Económica** mostró un incremento de 6,9%, explicado por los resultados favorables de todos los sectores, con excepción de electricidad. De acuerdo a su contribución, los mayores incrementos se registraron en los sectores agropecuario, servicios gubernamentales y construcción.

Indicador de Actividad Económica Regional 1/ 2/

(Variación porcentual respecto a similar período año anterior)

Sectores	Ponderación 3/	2012
		Enero - Julio
Agropecuario	24,0	10,5
Agrícola		14,1
Pecuario		2,7
Minería	4,1	5,2
Electricidad	0,6	-3,8
Construcción	2,6	55,2
Servicios gubernamentales	12,8	19,1
Servicios financieros	1,8	21,2
Total	45,9	6,9

1/ Es un indicador parcial de la actividad económica de la región que alcanza una cobertura de 45,9 por ciento del valor agregado bruto de la producción regional según cifras del INEI.

2/ Actualizado con información al 20 de setiembre de 2012.

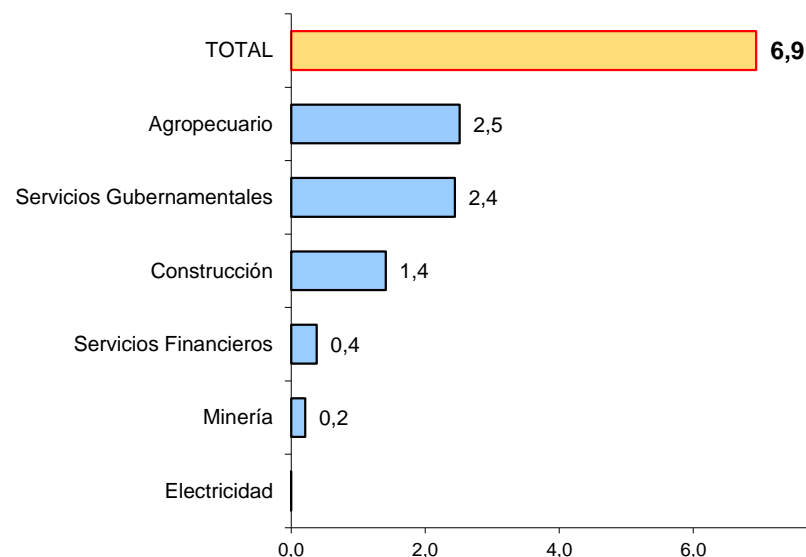
3/ Considera la estructura productiva de la región para el año 2007 según cifras del INEI. En el caso de los servicios financieros se considera como ponderación el promedio nacional para dicho año (1,8 por ciento).

Fuente: MINAG, MINEM, MEF, SBS y Cemento Andino.

Elaboración: BCRP, Sucursal Huancayo.

Contribución al crecimiento Ene-Jul 2012/2011 del Indicador de Actividad Económica, según sector

(En puntos porcentuales)

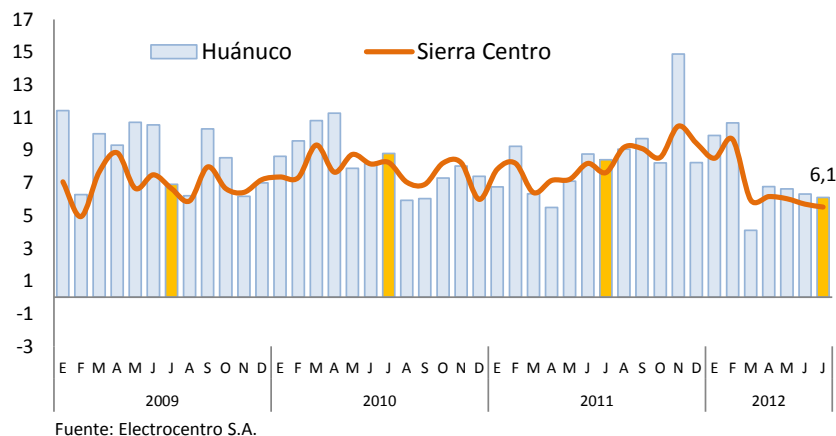


Algunos indicadores de **consumo privado** mostraron, al término de julio, resultados positivos en el consumo de energía eléctrica, flujo de vehículos ligeros y el otorgamiento de créditos personales, disminuyendo en la venta de carros nuevos, respecto de sus similares de 2011.

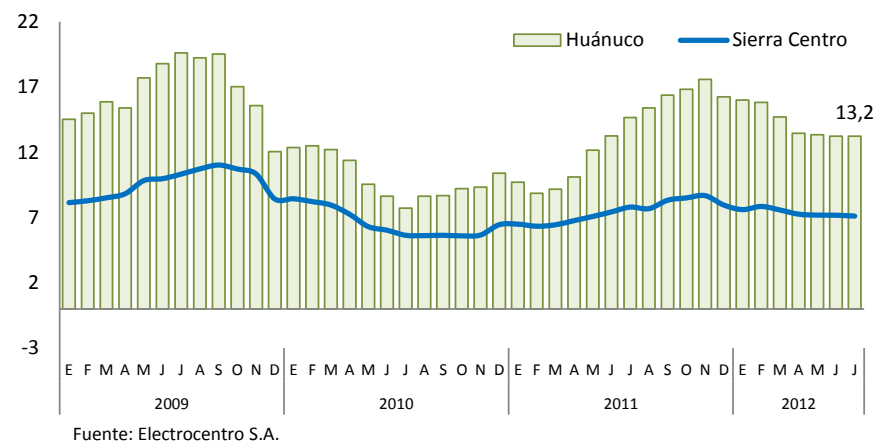
HUÁNUCO: CRÉDITO A PERSONAS NATURALES
(Variación porcentual real anual)



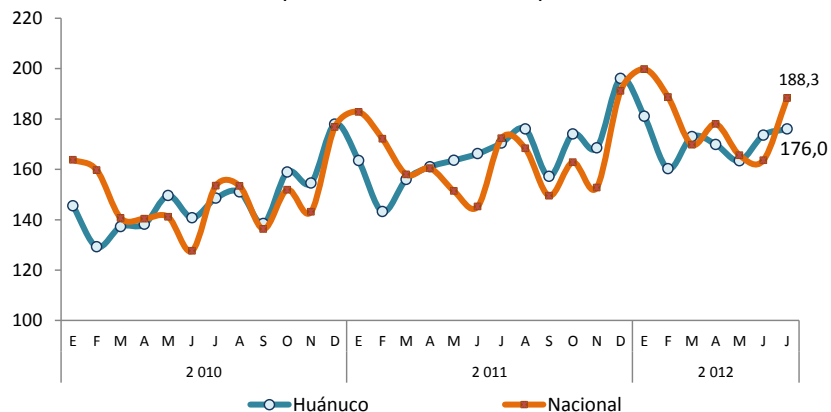
CONSUMO RESIDENCIAL DE ELECTRICIDAD
(Variación porcentual anualizado)



Nº DE CLIENTES EN CONSUMO RESIDENCIAL DE ELECTRICIDAD
(Variación porcentual del número de clientes)

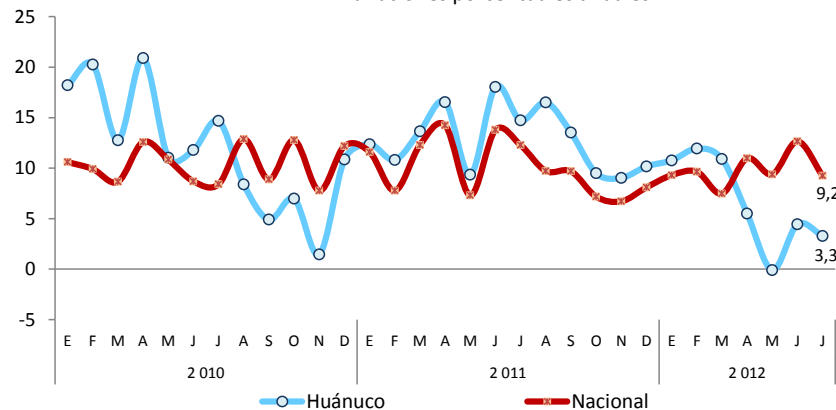


ÍNDICE DEL FLUJO DE VEHÍCULOS LIGEROS 1/ (Año Base 2002 = 100)



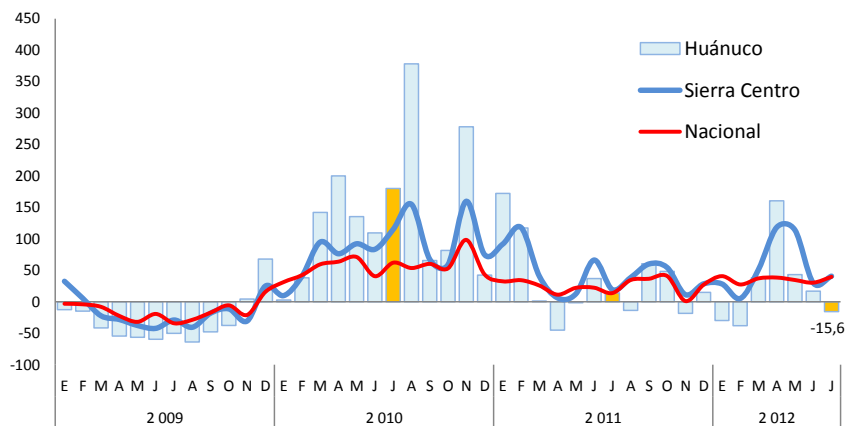
1/ Registrado en las unidades de peaje de Huánuco y el país
Fuente: INEI - MTC - Provias Nacional

FLUJO DE VEHÍCULOS LIGEROS 1/ (En variaciones % del índice de flujo vehicular)



1/ Registrado en las unidades de peaje de Huánuco y el país
Fuente: INEI - MTC - Provias Nacional

HUÁNUCO: VENTA DE CARROS NUEVOS 1/ (Variación porcentual anual de unidades)



1/ Autos, camionetas, microbuses y camiones.
Fuente: ARAPER

HUÁNUCO: VENTA DE CARROS NUEVOS (En unidades)

	Julio			Enero - Julio		
	2011	2012	Var.%	2011	2012	Var.%
Ligeros	62	51	-17,7	333	377	13,2
Auto-SW, Van fam, Multipropósito y SUV	47	31	-34,0	250	268	7,2
Camioneta de pasajeros, hasta 13 asientos	15	20	33,3	83	109	31,3
Comerciales	19	18	-5,3	170	198	16,5
Camioneta Panel y Furgon, hasta 3,5 tn.	0	1	-	1	1	0,0
Camioneta Pick-Up, hasta 15 toneladas	8	11	37,5	120	150	25,0
Microbús, 10 - 16 asientos	11	5	-54,5	48	46	-4,2
Minibus, 17 - 33 asientos	0	1		1	1	
Pesados	15	12	-20,0	58	53	-8,6
Camión, de 3,5 a 7,5 toneladas PBV	5	11	120,0	23	37	60,9
Camión, de 7,5 a 16 toneladas PBV	8	1	-87,5	21	9	-57,1
Camión, más de 16 toneladas PBV	2	0	-100,0	14	7	-50,0
Total	96	81	-15,6	561	628	11,9

Fuente: ARAPER

Elaboración: BCRP - Sucursal Huancayo

En el mes y el acumulado, el sector creció 8,0% y 10,5%, respectivamente, en ambos casos debido a los resultados favorables de la parte agrícola y pecuaria. En el acumulado, sobresalieron los incrementos en papa blanca, amarilla y de color, plátano, arveja grano verde, yuca, maíz amiláceo, zapallo, leche, huevo, y carnes de vacuno y ave.

Producción de principales productos agropecuarios

(En toneladas)

	Julio			Enero - Julio		
	2 011	2 012	Var. %	2 011	2 012	Var. %
Producción agrícola 1/			13,0			14,1
Mercado interno 1/			13,4			14,7
Papa Blanca	5 867	4 514	-23,1	196 502	222 427	13,2
Papa Amarilla+Color	6 110	5 725	-6,3	108 482	137 578	26,8
Plátano	10 205	11 592	13,6	69 683	82 745	18,7
Yuca	4 451	4 774	7,3	27 241	30 360	11,4
Arroz Cáscara	2 154	2 119	-1,6	23 219	22 280	-4,0
Olluco	804	1 315	63,6	17 665	16 856	-4,6
Maíz Amiláceo	5 555	6 853	23,4	11 040	13 780	24,8
Arveja Grano Verde	950	1 939	104,1	7 080	12 606	78,0
Mdo. industrial y/o exportación 1/			8,0			8,1
Maíz A. Duro	406	585	44,0	26 306	28 128	6,9
Café	356	363	1,9	2 181	2 346	7,6
Cacao	266	292	9,8	1 660	1 861	12,1
Producción pecuaria 1/			0,7			2,7
Carne de vacuno 2/	1 397	1 471	5,3	7 506	8 311	10,7
Carne de ave 2/	83	91	9,8	501	566	13,0
Carne de ovino 2/	124	133	7,4	900	831	-7,7
Leche	3 533	3 704	4,8	22 781	27 449	20,5
Sector Agropecuario 1/			8,0			10,5

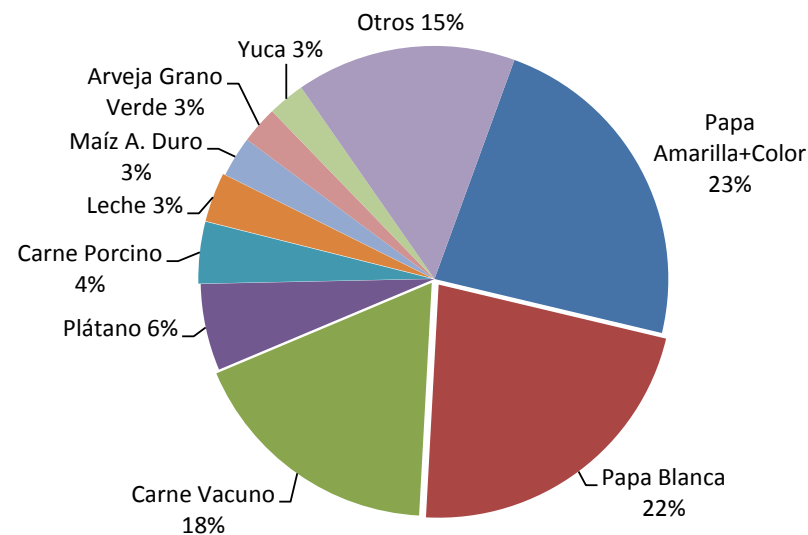
1/ En nuevos soles a precios de 1994

2/ Peso de animales en pie

Fuente: MINAG

Participación en el VBP Agropecuario

(Enero - Julio 2012)



Las siembras, al término de la campaña agrícola 2011-2012, se expandieron 8,7%, al aumentar las instalaciones de cultivos transitorios y permanentes, principalmente por papa blanca, amarilla y de color, maíz amiláceo, trigo, frijol grano seco, cacao, café y pasto braquearia.

Superficie sembrada 1/

En hectáreas

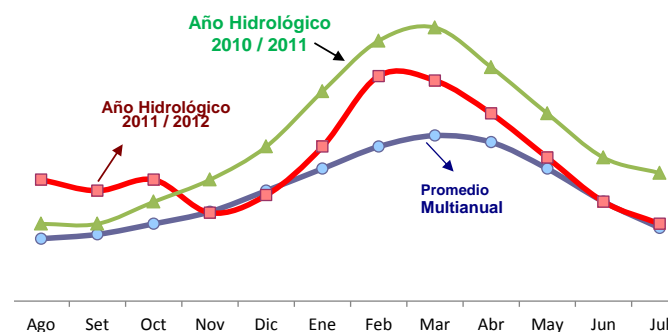
	Campaña Agrícola		Variación	
	2010-2011	2011-2012	Absoluta	%
Transitorios	115 249	121 640	6 392	5,5
Papa Blanca	20 387	21 457	1 071	5,3
Papa Amarilla+Color	15 369	16 276	907	5,9
Maíz Amiláceo	14 418	16 266	1 848	12,8
Trigo	11 281	12 094	813	7,2
Maíz A. Duro	11 624	11 462	-162	-1,4
Arroz Cáscara	8 378	7 920	-458	-5,5
Cebada Grano	7 224	7 605	381	5,3
Frijol Grano Seco	5 759	6 426	668	11,6
Yuca	5 027	4 982	-45	-0,9
Haba Grano Seco	3 383	3 746	363	10,7
Otros transitorios	12 400	13 408	1 008	8,1
Permanentes	8 082	12 400	4 318	53,4
Pasto Braquearia	3 044	7 581	4 537	149,0
Cacao	890	1 373	483	54,3
Plátano	1 797	1 279	-518	-28,8
Avena Forrajera	970	1 014	44	4,5
Café	465	669	204	43,9
Otros permanentes	917	484	-433	-47,2
Total	123 331	134 040	10 709	8,7

1/ De agosto a julio

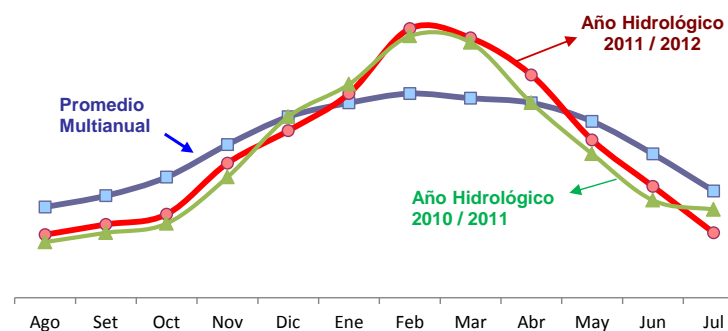
Fuente: Dirección Regional de Agricultura Huánuco

En el último mes de la campaña agrícola, el nivel del río Huallaga en la zona sierra se ubicó en niveles similares a su promedio histórico; y por debajo en la zona selva.

Zona Sierra: Nivel del río Huallaga - Estación de San Rafael



Zona Selva: Nivel del río Huallaga - Estación de Tingo María



La actividad minera metálica se contrajo en 14,8% en el mes, como efecto de la menor producción de todos los minerales, con excepción del cobre; mientras que en el acumulado creció en 5,2% ante la mayor producción de todos los concentrados, con excepción del zinc.

PRODUCCIÓN MINERA METÁLICA

Contenido Fino

	Julio		Var. 1/ %	Enero - Julio		Var.1/ %
	2 011	2 012		2 011	2 012	
Cobre (TMF)	381	389	2,1	2 272	2 380	4,8
Plomo (TMF)	1 159	951	-17,9	6 112	7 761	27,0
Zinc (TMF)	2 131	1 764	-17,2	12 123	11 827	-2,4
Plata (Kg.f)	5 347	4 302	-19,5	27 924	30 833	10,4
TOTAL			-14,8			5,2

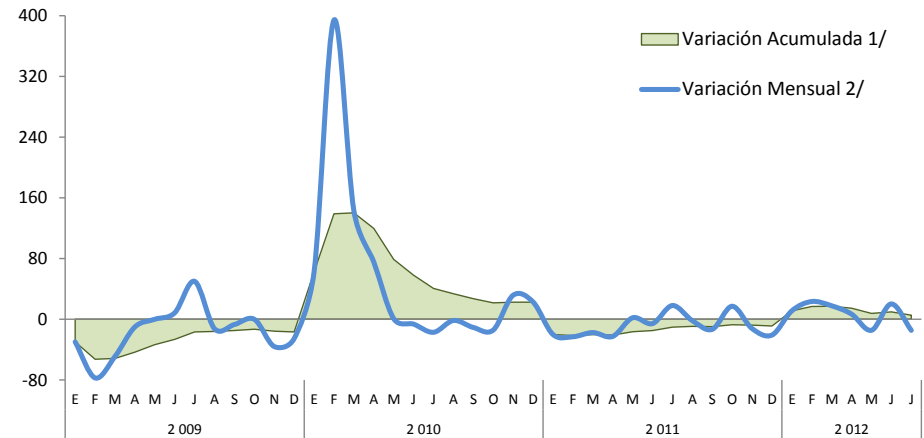
1/ Variación en términos reales, a precios de 1994.

Fuente: DGM/DPM/ Estadística Minera.

Elaboración: BCRP, Sucursal Huancayo.

VALOR BRUTO DE LA PRODUCCIÓN (VBP) MINERA

(Variación porcentual real)

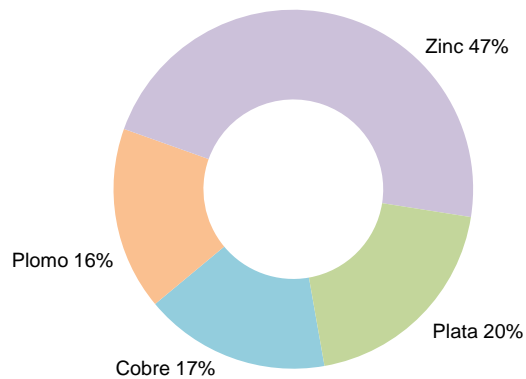


1/ Respecto a similar mes del año precedente

2/ Respecto de diciembre del año anterior

Participación en el VBP Minero Metálico

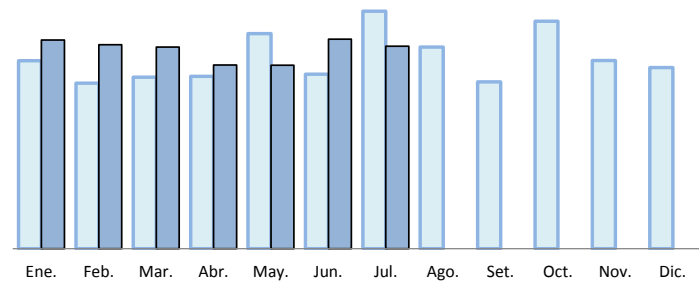
(Enero - Julio 2012)



VALOR BRUTO DE LA PRODUCCIÓN (VBP) MINERA

■ VBP Minero 2011

■ VBP Minero 2012



Los despachos de cemento aumentaron en más de 55% en el mes y el avance, acumulando con ello 13 meses consecutivos de resultados positivos, respuesta del mayor gasto público en inversiones, principalmente en las municipalidades, y por la favorable demanda privada (familias y constructoras).

INDICADOR DEL SECTOR CONSTRUCCIÓN

En toneladas

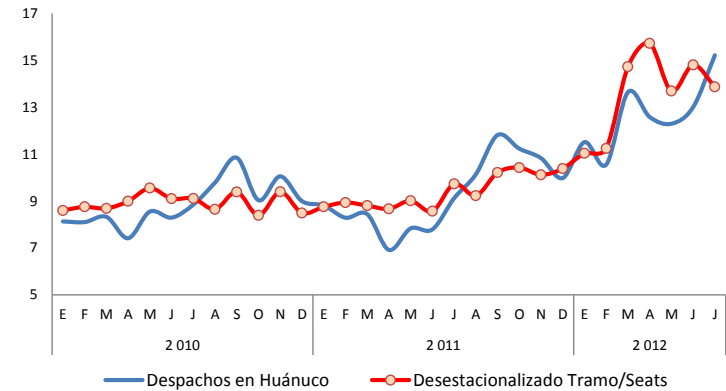
	Julio			Enero - Julio		
	2 011	2 012	Var.%	2 011	2 012	Var.%
Despacho de Cemento (TM)	9 119	15 211	66,8	57 203	88 788	55,2

Fuente: Empresa Cemento Andino

Elaboración: BCRP, Sucursal Huancayo.

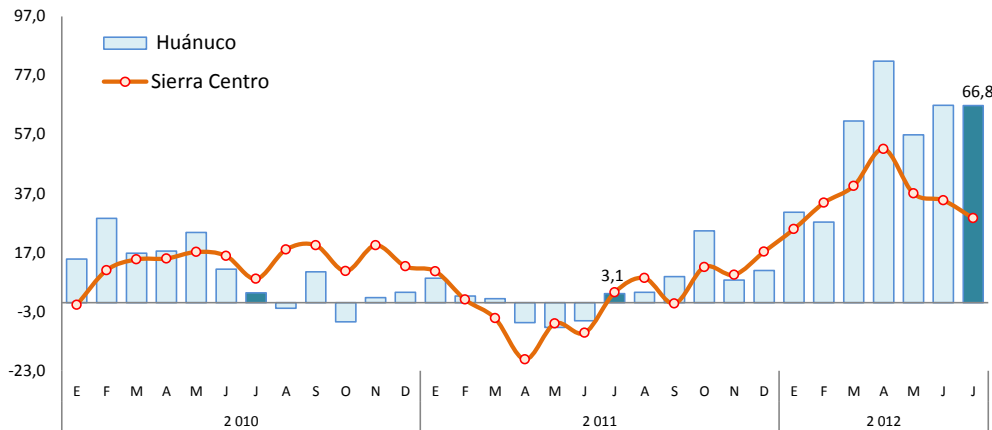
HUÁNUCO: DESPACHO DE CEMENTO

(En miles de toneladas)



Despacho de Cemento en Huánuco y Sierra Centro 1/

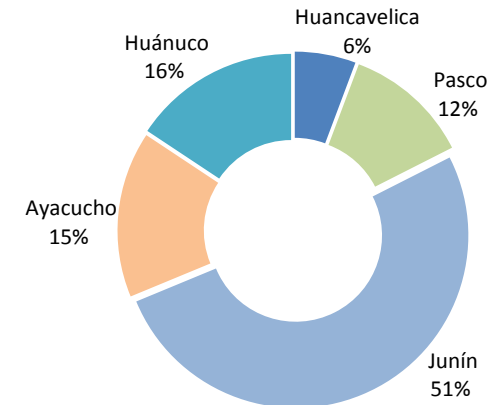
(Variación porcentual anual)



1/ Sierra Centro: Huancavelica, Ayacucho, Junín, Pasco y Huánuco
Fuente: Cemento Andino

Despacho de Cemento en Sierra Centro

(Enero - Julio 2012)



En julio, la variación mensual del Índice de Precios al Consumidor (IPC) en la ciudad de Huánuco se incrementó en 0,63%, mientras que a nivel nacional lo hizo en 0,14%. La variación acumulada al séptimo mes (2,42%) fue mayor al promedio nacional (1,65%).

CIUDAD DE HUÁNUCO: VARIACIÓN DEL IPC POR GRANDES GRUPOS DE CONSUMO JULIO 2012

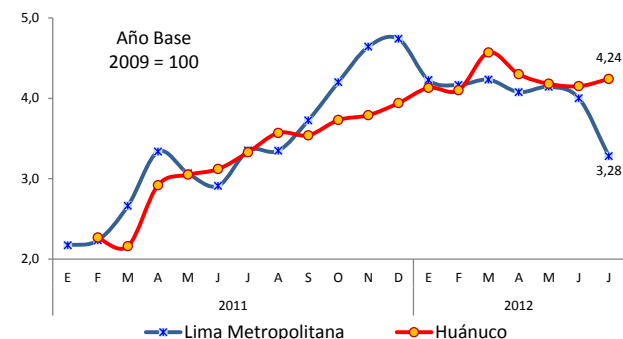
Grandes Grupos de Consumo	Ponderación 1/	Variación Porcentual		
		Mensual	Acumulada	Annualizada
		Jul.12 / Jun.12	Jul.12 / Dic.11	Jul.12 / Jul.11
Índice General	100,00	0,63	2,42	4,24
Alimentos y bebidas	46,62	0,53	3,22	5,59
Vestido y calzado	6,75	0,44	3,22	6,01
Alquiler de vivienda, combustible y electricidad	7,47	-0,33	0,82	2,19
Muebles, enseres y mantenimiento de la vivienda	4,85	0,17	0,75	1,93
Cuidado, conservación de la salud y serv. médicos	2,56	1,11	2,73	3,44
Transportes y comunicaciones	13,90	2,37	1,49	2,86
Esparcimiento, div., serv. cult. y de enseñanza	11,80	0,05	1,69	2,25
Otros bienes y servicios	6,05	0,19	1,74	3,27

1/ Año base, 2009=100.

Fuente: INEI Huánuco

Elaboración: BCRP, Sucursal Huancayo.

Ciudad de Huánuco: Variación Porcentual Annualizada del IPC



Los productos con mayor contribución positiva a la variación del IPC del mes fueron: pasaje en auto (colectivo), cebolla de cabeza roja, pasaje en ómnibus interprovincial, manzana corriente y cebolla china.

Contrariamente, los productos con mayor contribución negativa a la variación mensual del IPC del mes fueron: gasolina, huevos rosados, papa blanca, espinaca y electricidad residencial.

En el mes y el avance, el gasto público aumentó 6,6% y 9,4%, respectivamente, explicado en ambos casos por el mayor gasto en el Gobierno Regional y los municipios. En el acumulado, el incrementó se relacionó a mayores Gastos de Capital en los tres niveles de gobierno.

En el avance, el 64,1% se destinó a Gastos Corrientes y el 35,6% a Gastos de Capital.

HUÁNUCO: GASTO PÚBLICO POR NIVELES DE GOBIERNO 1/

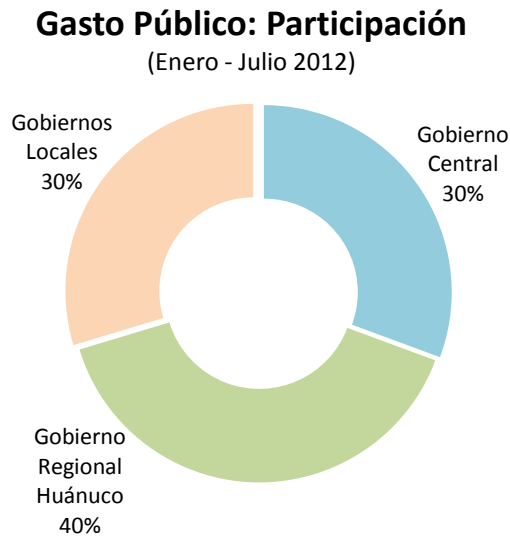
(En miles de nuevos soles)

	Julio			Enero – Julio		
	2011	2012	Var. % 2/	2011	2012	Var. % 2/
Gobierno Central	60 942	41 677	-33,8	336 314	250 680	-28,3
Gov. Regional de Huánuco	43 464	53 895	20,1	258 985	324 440	20,4
Gobiernos Locales	29 651	52 081	70,1	123 634	242 713	88,7
TOTAL	134 057	147 653	6,6	718 933	817 833	9,4

1/ Gasto Devengado. Nivel de gasto que se asocia a la verificación del cumplimiento de las obligaciones.

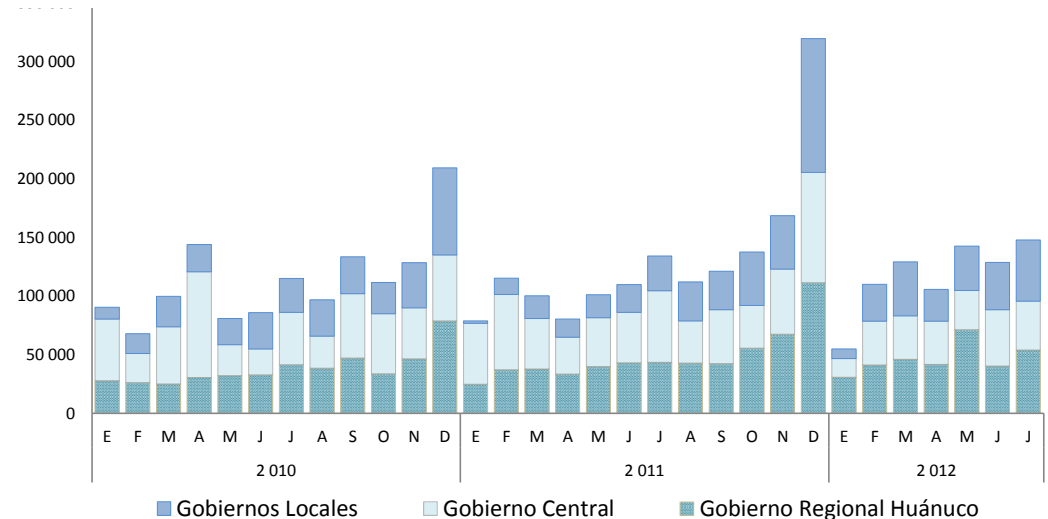
2/ Variación en términos reales.

Fuente: Ministerio de Economía y Finanzas - SIAF.



Comportamiento del Gasto Público

(En miles de nuevos soles)



HUÁNUCO: INVERSIÓN PÚBLICA POR NIVELES DE GOBIERNO 1/

(En miles de nuevos soles)

	Julio			Enero – Julio		
	2011	2012	Var. % 2/	2011	2012	Var. % 2/
Gobierno Central	9 310	7 036	-26,8	38 628	44 746	11,4
Gob. Regional de Huánuco	8 223	10 994	29,5	65 485	86 831	27,5
Gobiernos Locales	14 551	33 170	120,7	45 801	142 576	199,3
TOTAL	32 084	51 200	54,5	149 915	274 153	75,8

1/ Gasto Devengado. Nivel de gasto que se asocia a la verificación del cumplimiento de las obligaciones.

2/ Variación en términos reales.

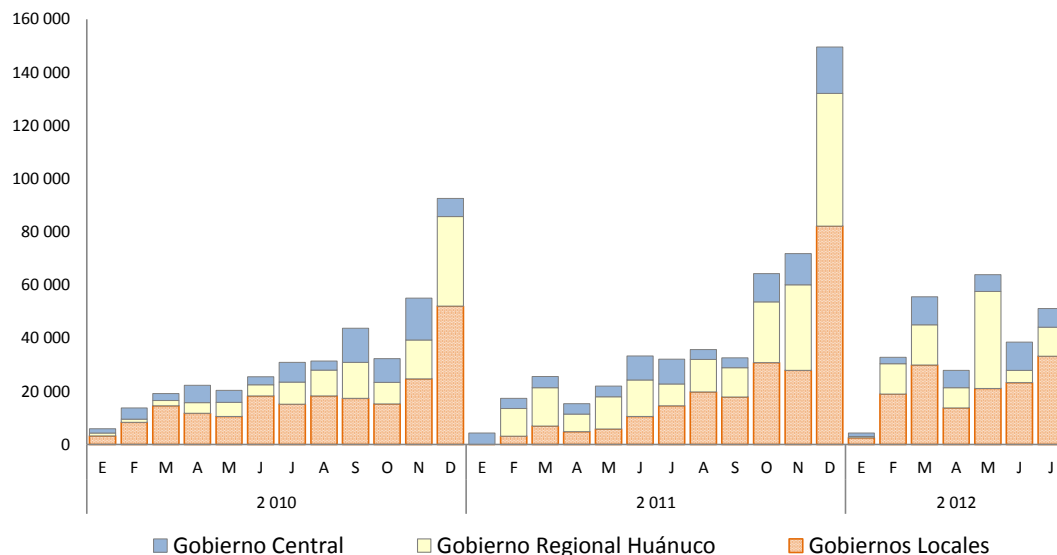
Fuente: Ministerio de Economía y Finanzas - SIAF.

En julio y el acumulado, la inversión pública se expandió 54,5% y 75,8%, respectivamente, debido en ambos casos a los mayores montos devengados en el Gobierno Regional y las municipalidades.

Entre enero y julio, el 52,0% de la inversión devengada fue ejecutada por los municipios.

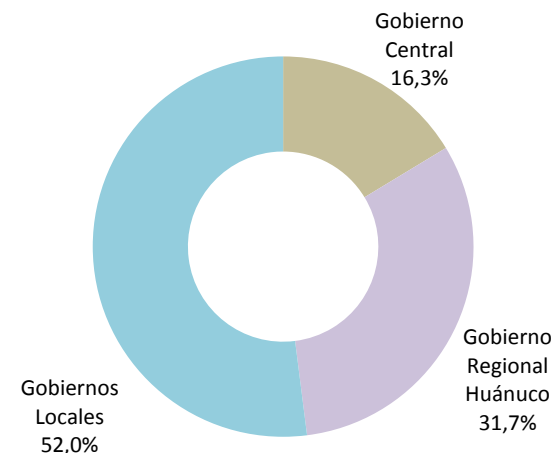
Comportamiento de la Inversión Pública

(En miles de nuevos soles)



Inversión Pública: Participación

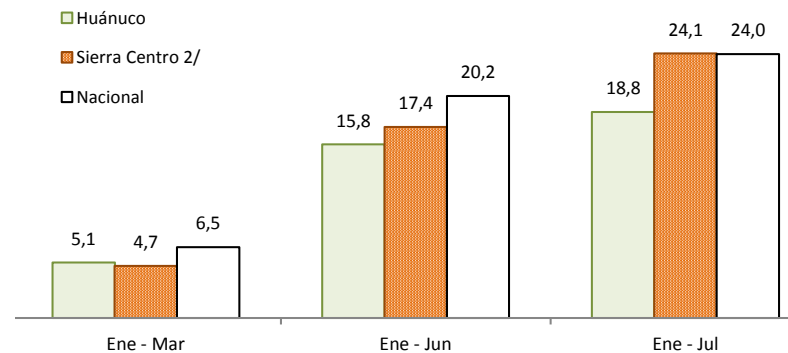
(Enero - Julio 2012)



Entre enero y julio, la ejecución presupuestal del gasto público en inversiones (devengado / PIM) evidenció:

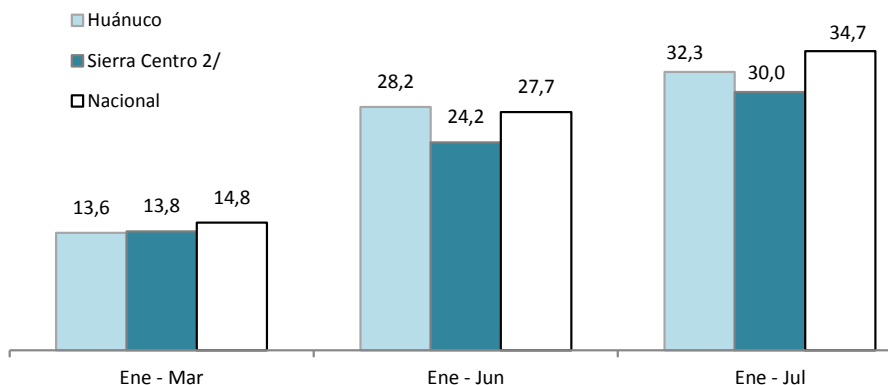
- Un avance de 18,8% en el Gasto del **Gobierno Central**, menor al promedio nacional y de la Sierra Central.
- Un avance de 32,3% en el **Gobierno Regional**, superior al promedio de la Sierra Central, pero menor al nacional.
- Un avance de 30,8% en los **municipios**, inferior al promedio nacional y de la Sierra Central.

GOBIERNO CENTRAL: AVANCE DE INVERSIÓN 1/ (Ratio en puntos porcentuales)



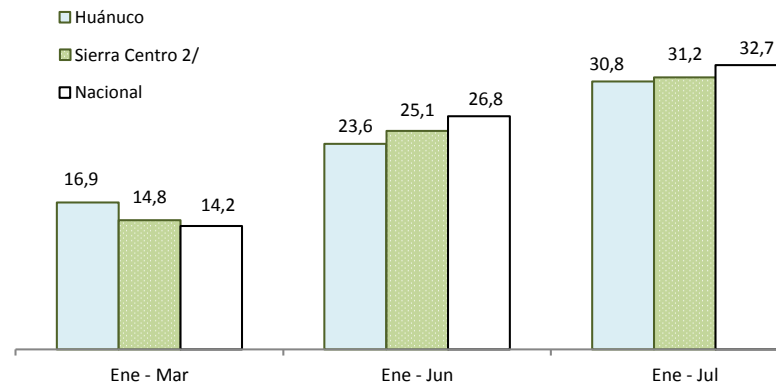
1/ Razón entre el "Devengado" y el "PIM", expresado en porcentajes
2/ Huánuco, Pasco, Junín, Ayacucho y Huancavelica

GOBIERNO REGIONAL: AVANCE DE INVERSIÓN 1/ (Ratio en puntos porcentuales)



1/ Razón entre el "Devengado" y el "PIM", expresado en porcentajes
2/ Huánuco, Pasco, Junín, Ayacucho y Huancavelica

MUNICIPIOS: AVANCE DE INVERSIÓN 1/ (Ratio en puntos porcentuales)



1/ Razón entre el "Devengado" y el "PIM", expresado en porcentajes
2/ Huánuco, Pasco, Junín, Ayacucho y Huancavelica

Al término de julio, el crédito del Sistema Financiero creció 20,8%, ante los mayores montos colocados por las Empresas Bancarias, No Bancarias y del Banco de la Nación. En el mes, el 87,4% del crédito fue otorgado en moneda nacional; y la mora del sistema se ubicó en 3,0%.

CRÉDITOS DEL SISTEMA FINANCIERO 1/

En miles de nuevos soles

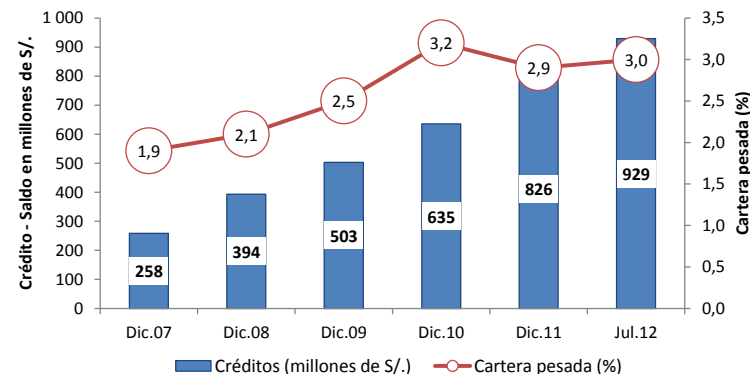
	Julio		Variación % Real	
	2 011	2 012	Jul.12 / Jun.12	Jul.12 / Jul.11
I. Empresas Bancarias	390 034	485 905	0,3	20,6
II. Instituciones de microfinanzas	286 933	371 657	1,5	25,4
Empresas Financieras	83 844	130 829	2,7	51,1
Cajas Municipales	174 487	213 208	1,3	18,3
Cajas Rurales	12 208	6 727	-5,4	-46,6
Edpymes	16 394	20 893	-1,2	23,4
Total Bancarias+Microfinancieras	676 967	857 562	0,9	22,7
En Moneda Nacional (MN)	572 075	740 690	1,1	25,4
En Moneda Extranjera (ME)	104 892	116 872	-0,8	7,9
III. Entidades Estatales	68 041	71 649	2,6	2,0
Banco de la Nación	68 041	71 649	2,6	2,0
Total Sistema Financiero (I+II+III)	745 008	929 211	1,0	20,8
En Moneda Nacional (MN)	640 116	812 339	1,2	22,9
En Moneda Extranjera (ME)	104 892	116 872	-0,8	7,9

1/ Cifras preliminares

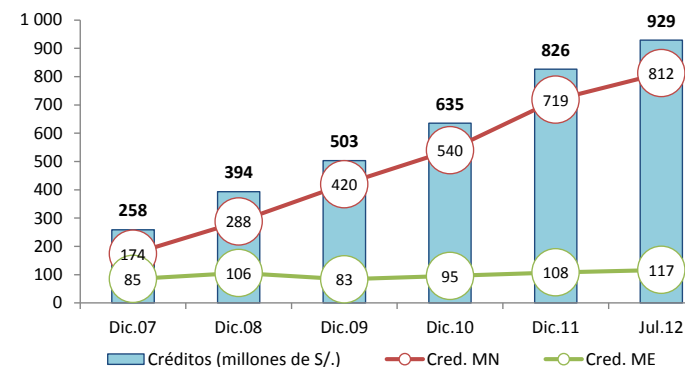
Fuente: SBS

En el departamento, **21 empresas privadas** otorgan créditos a hogares y empresas, concentrándose en 7 de ellas, al término de julio, el 80,8% del total colocado por las Empresas Bancarias y de Microfinanzas. Entre ellas: Banco de Crédito, Banco Continental, Financiera CrediScotia, y las Cajas Huancayo y Maynas.

Crédito y cartera pesada del Sistema Financiero



Crédito por tipo de moneda (En millones de S./.)



Al término de julio, el total captado por el Sistema Financiero creció en 16,5%, resultado que se asoció a los incrementos en las Empresas Bancarias (8,1%), No Bancarias (20,9%) y del Banco de la Nación (29,5%). En el mes, el Banco de la Nación captó el 34,1% del total depositado.

DEPÓSITOS DEL SISTEMA FINANCIERO 1/

En miles de nuevos soles

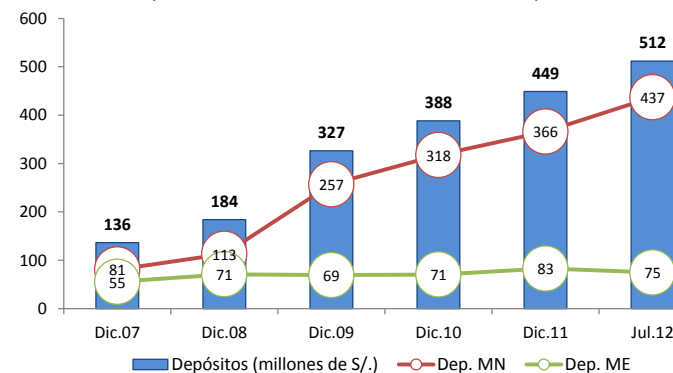
	Julio		Variación % Real	
	2 011	2 012	Jul.12 / Jun.12	Jul.12 / Jul.11
I. Empresas Bancarias	234 442	261 761	-2,0	8,1
II. Instituciones de microfinanzas	60 502	75 538	1,2	20,9
Empresas Financieras	3 782	7 072	6,4	81,1
Cajas Municipales	56 201	67 847	0,5	16,9
Cajas Rurales	519	619	22,7	15,5
Total Bancarias+Microfinancieras	294 944	337 300	-1,3	10,7
Vista	52 359	60 872	-15,5	12,6
Ahorro	148 691	163 705	4,4	6,6
A plazos	93 893	112 723	-0,1	16,2
III. Entidades Estatales	130 682	174 718	3,7	29,5
Banco de la Nación	130 682	174 718	3,7	29,5
Total Sistema Financiero (I+II+III)	425 626	512 018	0,4	16,5
En Moneda Nacional (MN)	345 110	437 304	2,5	22,7
En Moneda Extranjera (ME)	80 516	74 714	-10,6	-10,1

1/ Cifras preliminares

Fuente: SBS

Depósitos del Sistema Financiero

(Saldos en millones de nuevos soles)



Al término de julio, el 85,4% del total captado por el sistema financiero fue en moneda nacional.

En el departamento, **16 empresas privadas** realizan captaciones del público, concentrándose en 5 de ellas, al término de julio el 90,6% del depósito total de las Empresas Bancarias y de Microfinanzas, siendo éstas: Banco Continental, Banco de Crédito, Caja Maynas, Caja Huancayo y el Banco Scotiabank.

Las principales inversiones privadas, a desarrollarse entre el 2011 y 2016, suman más de US\$ 1 886 millones.

Huánuco: Principales Proyectos de Inversión Privada

EMPRESA	SECTOR	MILL US\$	EJECUCIÓN ESTIMADA	DETALLE
Odebrecht Perú (Generación Huallaga)	Energía	1 200,0	De 2010 a 2016	La obra, que aprovechará las aguas del río Huallaga, estará ubicada entre las provincias de Huánuco y Pachitea, y se estima que podría generar hasta 406 megavatios (MW) cuando esté concluida y será la segunda más grande del país. Fuente: http://www.odebrecht.com.pe/es/noticias/comenzo-construccion-de-central-hidroelectrica-chaglla-huanuco-peru
Volcan Compañía Minera	Energía	330,0	De 2011 a 2015	Volcan Compañía Minera adquirió, a través de su subsidiaria Empresa Administradora Chungar, el 100 por ciento de las acciones de la Compañía Energética del Centro, titular y propietaria del proyecto Central Hidroeléctrica Belo Horizonte, ubicado en Huánuco, con lo que continua con la expansión de su cartera de proyectos energéticos. La nueva central tendrá una potencia instalada estimada de 180 megavatios (Mw) y una energía anual estimada de 1 220 gigavatios hora (Gwh). Fuente: http://www.latibex.com/act/esp/empresas/hechosrelev2011/48014hecho20111107_0945.pdf
Volcan Compañía Minera	Minería	349,0	De 2011 a 2017	Volcan Compañía Minera invertirá, entre el 2011 y 2017, entre US\$ 343 y US\$ 355 millones, para el desarrollo del proyecto Rondoní, que se ubica en la provincia de Ambo, distrito de Cayna. El proyecto comprende 3 460 hectáreas de derechos mineros y durante el 2011 se invertirá un promedio de US\$ 15 millones. Fuente: http://www.latibex.com/act/esp/empresas/hechosrelev2011/48014hecho20111107_0945.pdf
Grupo Brescia	Comercio	7,5	2012 - 2013	El Grupo Brescia edificará un complejo comercial, con un aforo para 3 350 personas, aproximadamente. Para tal fin, el Grupo Brescia compró 7 200 metros cuadrados en las cuadras 2 y 3 del Jr. Dos de Mayo por aproximadamente S/. 11 millones. La obra comenzaría en agosto 2012.
TOTAL		1 886,5		

Fuente: Portales web de empresas involucradas, Proinversión, Ministerio de Energía y Minas, diarios especializados y agencias de noticias.

Elaboración: BCRP - Sucursal Huancayo