



BANCO CENTRAL DE RESERVA DEL PERÚ

# Huánuco: Síntesis de Actividad Económica - Abril 2012 -

**Departamento de Estudios Económicos  
Sucursal Huancayo**

*Jueves, 28 de junio de 2012*

Entre enero y abril, el Indicador de Actividad Económica reflejó un incremento de 5,9%, explicado por los resultados favorables de todos los sectores, principalmente de la actividad agropecuaria, minera, construcción y de los servicios gubernamentales y financieros.

## Indicador de Actividad Económica Regional 1/ 2/

(Variación porcentual respecto a similar período año anterior)

Sectores	Ponderación 3/	2012
		Enero - Abril
Agropecuario	24,0	6,6
Agrícola		8,0
Pecuario		0,3
Minería	4,1	14,6
Electricidad	0,6	3,8
Construcción	2,6	48,7
Servicios gubernamentales	12,8	17,4
Servicios financieros	1,8	21,7
<b>Total</b>	<b>45,9</b>	<b>5,9</b>

1/ Es un indicador parcial de la actividad económica de la región que alcanza una cobertura de 45,9 por ciento del valor agregado bruto de la producción regional según cifras del INEI.

2/ Actualizado con información al 19 de junio de 2012.

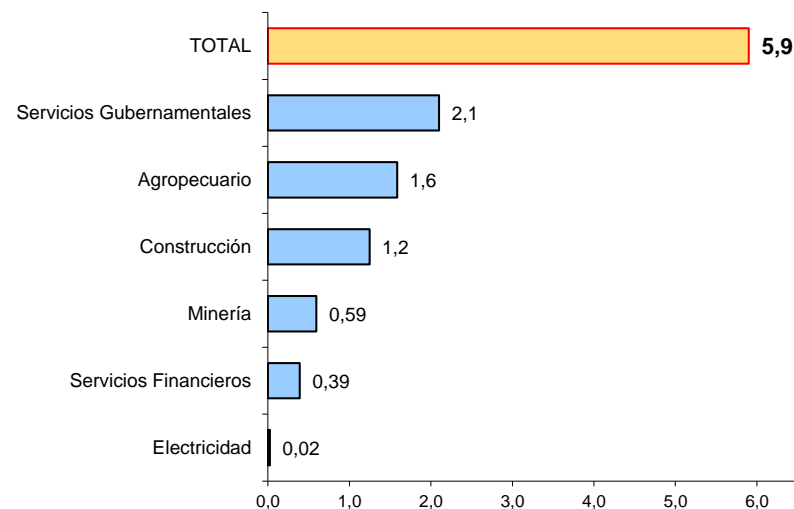
3/ Considera la estructura productiva de la región para el año 2007 según cifras del INEI. En el caso de los servicios financieros se considera como ponderación el promedio nacional para dicho año (1,8 por ciento).

Fuente: MINAG, MINEM, MEF, SBS y Cemento Andino.

Elaboración: BCRP, Sucursal Huancayo.

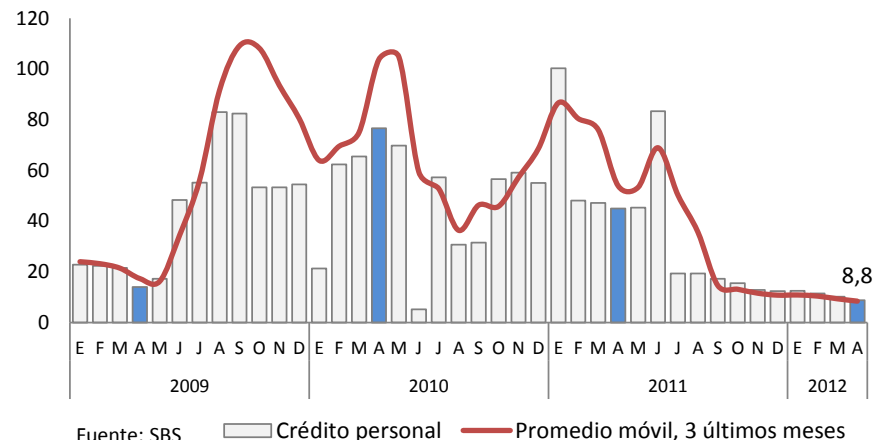
## Contribución al crecimiento Ene-Abr 2012/2011 del Indicador de Actividad Económica, según sector

(En puntos porcentuales)

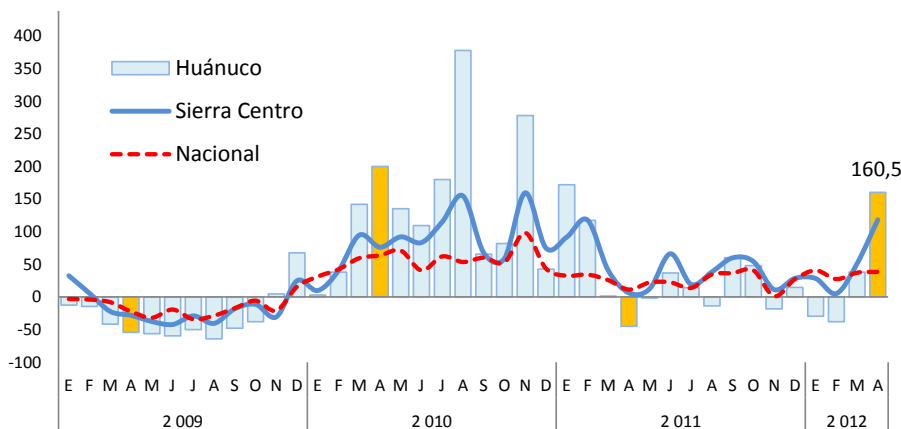


Algunos indicadores de consumo privado revelaron, al término de abril, resultados positivos en la venta de carros nuevos, flujo de vehículos ligeros, consumo de energía eléctrica y el otorgamiento de créditos personales. No obstante, en el caso de otorgamiento de créditos personales el incremento fue menor respecto a su similar de 2011.

## HUÁNUCO: CRÉDITO A PERSONAS NATURALES (Variación porcentual real anual)



## HUÁNUCO: VENTA DE CARROS NUEVOS \* (Variación porcentual anual de unidades)



\* Autos, camionetas, microbuses y camiones.

Fuente: ARAPER

## HUÁNUCO: VENTA DE CARROS NUEVOS (En unidades)

	Abril			Enero - Abril		
	2011	2012	Var.%	2011	2012	Var.%
<b>Ligeros</b>	<b>20</b>	<b>63</b>	<b>215,0</b>	<b>184</b>	<b>206</b>	<b>12,0</b>
Auto-SW, Van fam, Multipropósito y SUV	14	45	221,4	140	137	-2,1
Camioneta de pasajeros, hasta 13 asientos	6	18	200,0	44	69	56,8
<b>Comerciales</b>	<b>21</b>	<b>45</b>	<b>114,3</b>	<b>91</b>	<b>109</b>	<b>19,8</b>
Camioneta Panel y Furgon, hasta 3,5 tn.	0	0	-	0	0	-
Camioneta Pick-Up, hasta 15 toneladas	14	44	214,3	68	89	30,9
Microbús, 10 - 16 asientos	7	1	-85,7	23	20	-13,0
Minibus, 17 - 33 asientos	0	0	-	0	0	-
<b>Pesados</b>	<b>2</b>	<b>4</b>	<b>100,0</b>	<b>29</b>	<b>25</b>	<b>-13,8</b>
Camión, de 3,5 a 7,5 toneladas PBV	1	2	100,0	12	16	33,3
Camión, de 7,5 a 16 toneladas PBV	0	2	-	7	5	-28,6
Camión, más de 16 toneladas PBV	1	0	-100,0	10	4	-60,0
<b>Total</b>	<b>43</b>	<b>112</b>	<b>160,5</b>	<b>304</b>	<b>340</b>	<b>11,8</b>

Fuente: ARAPER

Elaboración: BCRP - Sucursal Huancayo

## HUÁNUCO: ÍNDICE DEL FLUJO DE VEHÍCULOS LIGEROS 1/ (Año Base 2002 = 100)

	ABRIL			ENERO - ABRIL 2/		
	2011	2012	Var.%	2011	2012	Var.%
Ligeros	207,6	228,2	9,9	196,6	224,0	14,0
Tramo/Seats	207,9	228,7	10,0	203,0	231,6	14,1

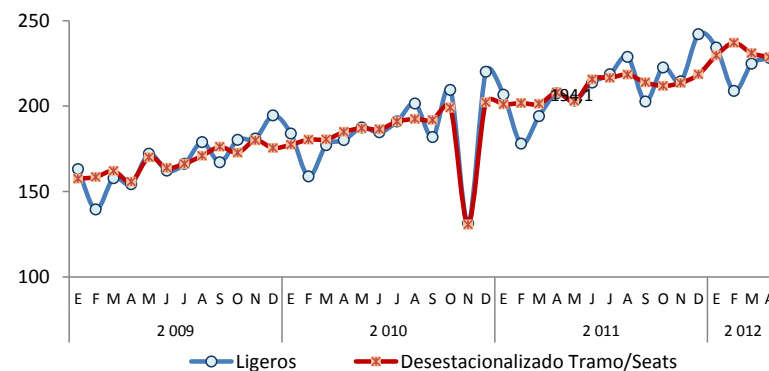
1/ Registrado en las unidades de peaje de Huánuco. En base a la metodología del INEI

2/ Promedio

Fuente: INEI - MTC - Provias Nacional

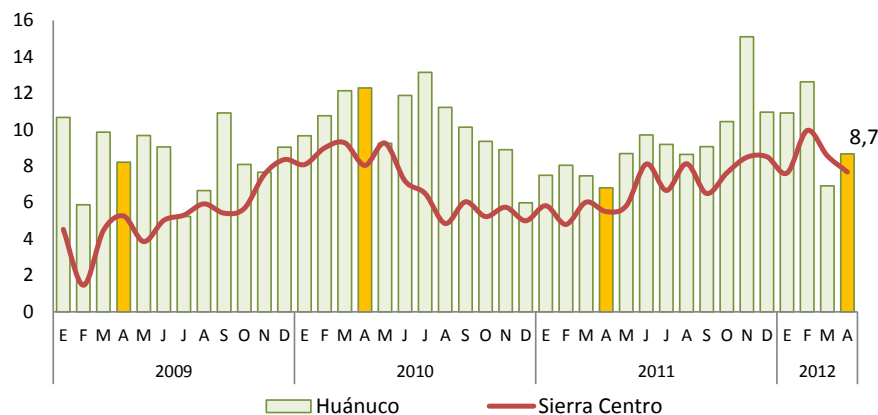
Elaboración: BCRP - Sucursal Huancayo

## ÍNDICE DEL FLUJO DE VEHÍCULOS LIGEROS 1/ (Año Base 2002 = 100)



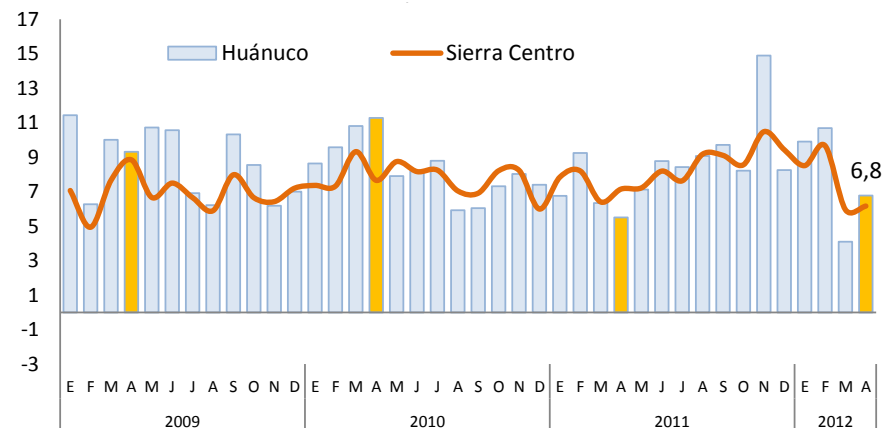
1/ Registrado en las unidades de peaje de Huánuco. En base a la metodología del INEI  
Fuente: INEI - MTC - Provias Nacional

## HUÁNUCO: CONSUMO DE ENERGÍA ELÉCTRICA (Variación porcentual anual)



Fuente: Electrocentro S.A.

## CONSUMO RESIDENCIAL DE ENERGÍA ELÉCTRICA (Variación porcentual anual)



Fuente: Electrocentro S.A.

En el mes y el acumulado, el sector creció 7,4% y 6,6%, respectivamente, debido a los resultados favorables de la parte agrícola y pecuaria. En el acumulado sobresalieron los incrementos en papa blanca, amarilla y de color, plátano, maíz amarillo duro, yuca, arroz, olluco, zapallo, leche, huevo y carnes de vacuno, ave y alpaca.

**Producción de principales productos agropecuarios**

En toneladas

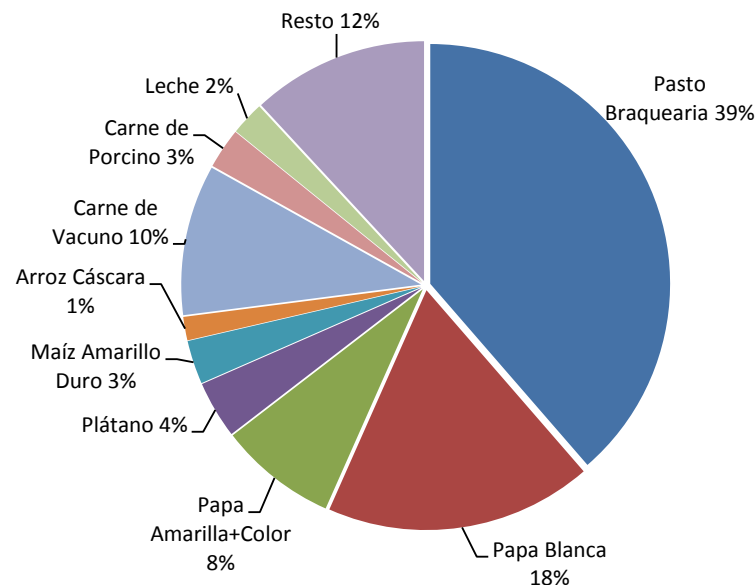
	Abril			Enero - Abril		
	2 011	2 012	Var. %	2 011	2 012	Var. %
<b>Producción agrícola 1/</b>			<b>8,4</b>			<b>8,0</b>
<b>Mercado interno 1/</b>			<b>7,9</b>			<b>8,1</b>
Pasto Braquearia	297 945	303 309	1,8	1 189 255	1 253 774	5,4
Papa Blanca	47 477	57 107	20,3	143 491	160 256	11,7
Papa Amarilla+Color	21 662	23 641	9,1	61 743	70 539	14,2
Plátano	10 034	12 004	19,6	38 847	47 070	21,2
Yuca	3 969	4 804	21,0	15 175	16 115	6,2
Arroz Cáscara	3 280	3 610	10,1	17 697	15 790	-10,8
Olluco	3 969	2 568	-35,3	10 888	9 730	-10,6
Zapallo	1 717	2 691	56,7	7 105	9 467	33,2
Avena Forrajera	2 313	2 640	14,1	5 549	6 101	9,9
<b>Mdo. industrial y/o exportación 1/</b>			<b>24,3</b>			<b>5,6</b>
Maíz Amarillo Duro	1 535	3 445	124,4	24 360	25 977	6,6
Café	388	325	-16,2	646	631	-2,3
Cacao	254	268	5,5	712	791	11,1
<b>Producción pecuaria 1/</b>			<b>2,9</b>			<b>0,3</b>
Carne de Vacuno 2/	1 061	1 174	10,7	3 912	4 198	7,3
Carne de Porcino 2/	708	561	-20,7	2 782	2 123	-23,7
Leche	3 216	3 968	23,4	12 910	16 094	24,7
<b>SECTOR AGROPECUARIO 1/</b>			<b>7,4</b>			<b>6,6</b>

1/ En nuevos soles a precios de 1994

2/ Peso de animales en pie

Fuente: MINAG - Huánuco

**Participación en el VBP Agropecuario  
(Enero - Abril 2012)**



Las siembras, en lo que va de la campaña agrícola, aumentaron 9,9%, al crecer las instalaciones de cultivos transitorios y permanentes, principalmente por maíz amiláceo, papa blanca, amarilla y de color, trigo y frejol grano seco, en el primer caso; y por pasto braquearia, cacao y café, en el segundo.

### Superficie sembrada 1/

En hectáreas

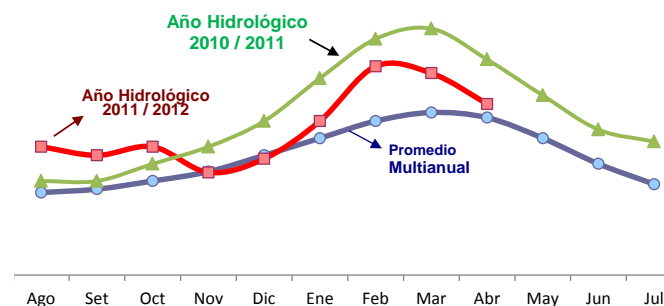
	Campaña Agrícola		Variación	
	2010-2011	2011-2012	Absoluta	%
<b>Transitorios</b>	<b>95 116</b>	<b>101 094</b>	<b>5 978</b>	<b>6,3</b>
Maíz Amiláceo	14 390	16 242	1 852	12,9
Papa Blanca	12 799	13 718	919	7,2
Trigo	11 281	12 086	805	7,1
Papa Amarilla+Color	9 736	10 625	889	9,1
Maíz Amarillo Duro	10 029	9 833	-196	-2,0
Cebada Grano	7 224	7 605	381	5,3
Arroz Cáscara	7 305	6 874	-431	-5,9
Frejol Grano Seco	4 923	5 684	761	15,5
Yuca	3 718	3 753	35	0,9
Haba Grano Seco	3 366	3 724	358	10,6
Otros transitorios	10 346	10 952	605	5,8
<b>Permanentes</b>	<b>8 024</b>	<b>12 252</b>	<b>4 228</b>	<b>52,7</b>
Pasto Braquearia	3 044	7 482	4 438	145,8
Cacao	853	1 373	520	61,0
Plátano	1 797	1 279	-518	-28,8
Avena Forrajera	970	1 014	44	4,5
Café	465	669	204	43,9
Otros permanentes	896	435	-461	-51,4
<b>TOTAL</b>	<b>103 140</b>	<b>113 346</b>	<b>10 206</b>	<b>9,9</b>

1/ De agosto a abril

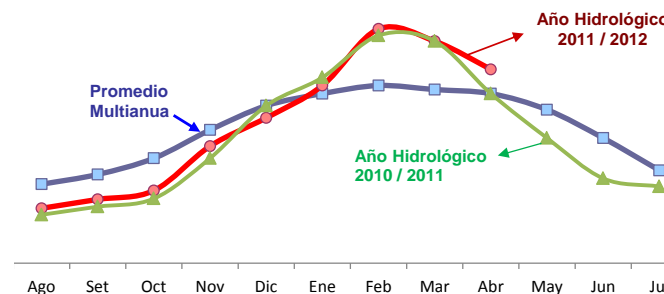
Fuente: MINAG - Huánuco

En el noveno mes de la campaña agrícola, el nivel del río Huallaga, en zona sierra y de ceja de selva y selva, se ubicó por encima de sus promedios normales.

#### Zona sierra: Nivel del río Huallaga en la estación de San Rafael



#### Zona selva: Nivel del río Huallaga en la estación de Tingo María



La actividad minera metálica se incrementó 6,6% en el mes y 14,6% en el acumulado, explicado, en ambos casos, por la mayor producción de plomo y plata en la Minera Raura.

## PRODUCCIÓN MINERA METÁLICA

Contenido Fino

	Abril		Var. 1/ %	Enero - Abril		Var.1/ %
	2 011	2 012		2 011	2 012	
Cobre (TMF)	324	335	3,2	1 294	1 250	-3,4
Plomo (TMF)	750	1 102	46,9	2 801	4 623	65,1
Zinc (TMF)	1 550	1 407	-9,2	6 630	6 815	2,8
Plata (Kg.f)	3 640	4 523	24,2	13 494	18 199	34,9
<b>TOTAL</b>			<b>6,6</b>			<b>14,6</b>

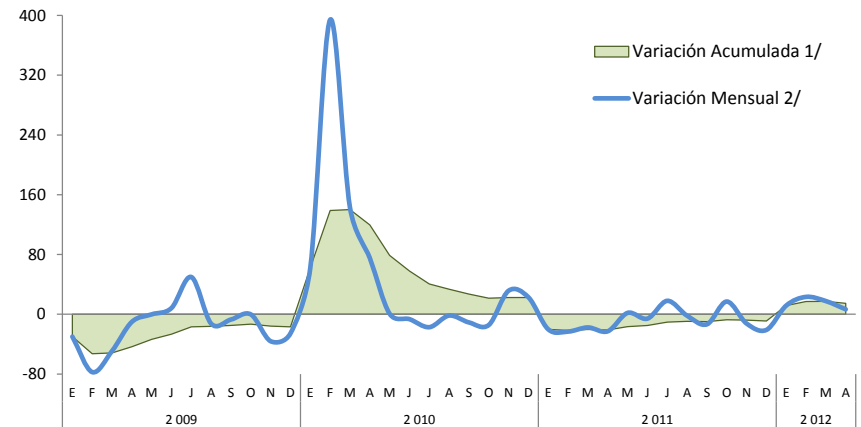
1/ Variación en términos reales, a precios de 1994.

Fuente: DGM/DPM/ Estadística Minera.

Elaboración: BCRP, Sucursal Huancayo.

## VALOR BRUTO DE LA PRODUCCIÓN (VBP) MINERA

(En variaciones porcentuales)

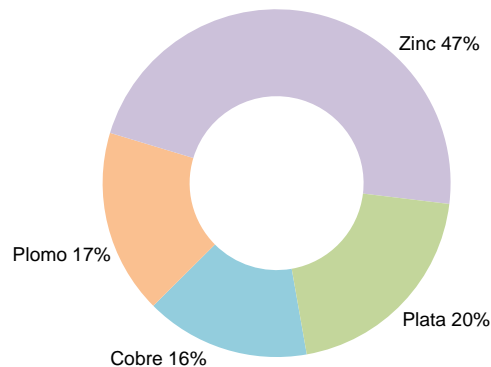


1/ Respecto a similar mes del año precedente

2/ Respecto de diciembre del año anterior

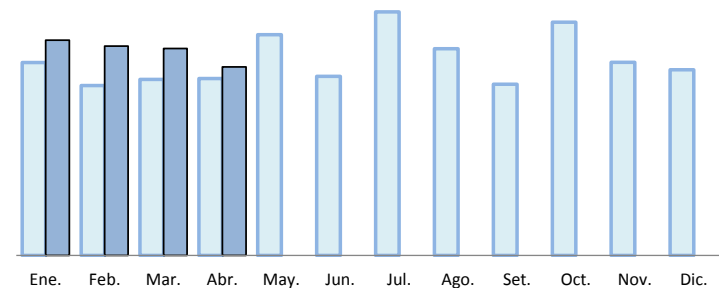
## Participación en el VBP Minero Metálico

(Enero - Abril 2012)



## VALOR BRUTO DE LA PRODUCCIÓN (VBP) MINERA

■ VBP Minero 2011  
■ VBP Minero 2012



Los despachos de cemento aumentaron por décimo mes consecutivo, explicado por el mayor gasto público en inversiones, así como a la favorable demanda privada (familias y constructoras).

## INDICADOR DEL SECTOR CONSTRUCCIÓN

En toneladas

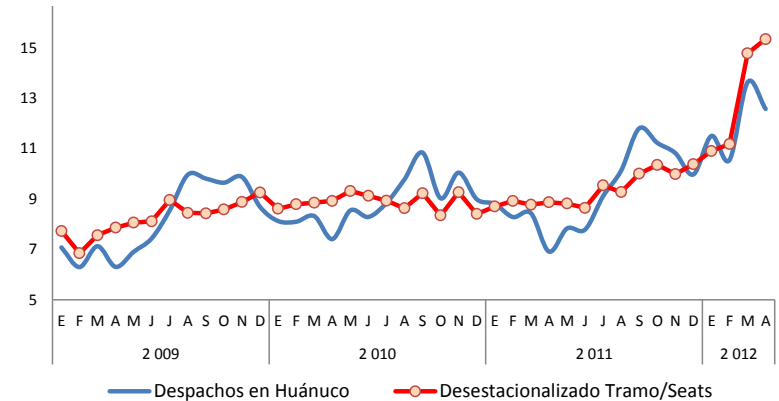
	Abril			Enero - Abril		
	2 011	2 012	Var. %	2 011	2 012	Var. %
Despacho de Cemento ( TM )	6 917	12 580	81,9	32 459	48 283	48,7

Fuente: Empresa Cemento Andino

Elaboración: BCRP, Sucursal Huancayo.

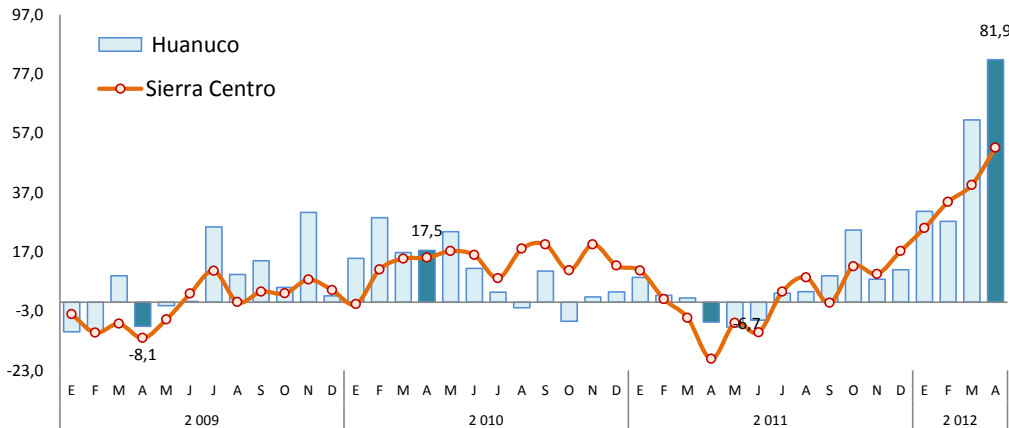
## HUÁNUCO: DESPACHO DE CEMENTO

(En miles de toneladas)



## Despacho de Cemento en Huánuco y Sierra Centro 1/

(Variación porcentual anual)

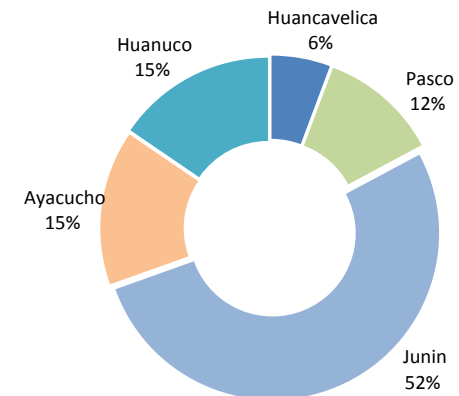


1/ Sierra Centro: Huancavelica, Ayacucho, Junín, Pasco y Huánuco

Fuente: Cemento Andino

## Despacho de Cemento en Sierra Centro

(Enero - Abril 2012)





En abril, la variación mensual del Índice de Precios al Consumidor (IPC) en la ciudad de Huánuco registró un aumento de 0,42%. Coincidentemente, la variación acumulada al cuarto mes (1,53%) fue igual al promedio nacional (1,53%).

## CIUDAD DE HUÁNUCO: VARIACIÓN DEL IPC POR GRANDES GRUPOS DE CONSUMO ABRIL 2012

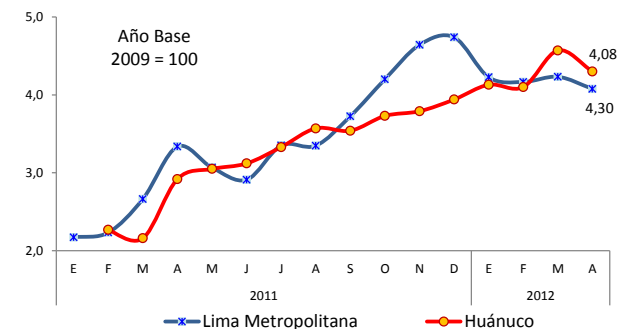
Grandes Grupos de Consumo	Ponderación 1/	Variación Porcentual		
		Mensual	Acumulada	Anualizada
		Abr.12 / Mar.12	Abr.12 / Dic.11	Abr.12 / Abr.11
<b>Índice General</b>	<b>100,00</b>	<b>0,42</b>	<b>1,53</b>	<b>4,30</b>
Alimentos y bebidas	46,62	0,71	1,99	5,63
Vestido y calzado	6,75	0,21	2,26	6,55
Alquiler de vivienda, combustible y electricidad	7,47	0,07	2,46	4,20
Muebles, enseres y mantenimiento de la vivienda	4,85	0,05	0,52	1,90
Cuidado, conservación de la salud y serv. médicos	2,56	0,07	1,17	2,75
Transportes y comunicaciones	13,90	0,31	-0,25	1,62
Esparcimiento, div., serv. cult. y de enseñanza	11,80	0,06	1,55	2,50
Otros bienes y servicios	6,05	0,14	0,92	3,68

1/ Año base, 2009=100.

Fuente: INEI Huánuco

Elaboración: BCRP, Sucursal Huancayo.

## Ciudad de Huánuco: Variación Porcentual Anualizada del IPC



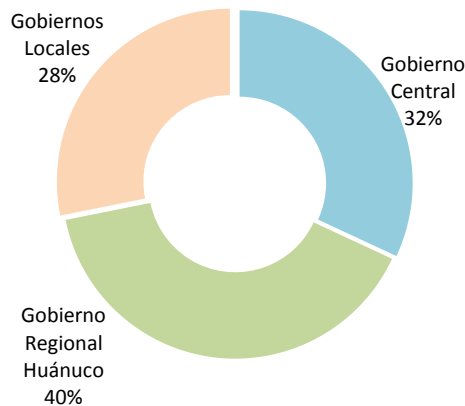
Los productos con mayor contribución positiva a la variación del IPC del mes fueron: cebolla de cabeza roja, papa blanca, huevos rosados, tomate y pasaje en ómnibus interprovincial.

Contrariamente, los productos con mayor contribución negativa a la variación mensual del IPC del mes fueron: arveja verde, papa huayro, pollo eviscerado, cebolla china y palta.

En el mes, el gasto público aumentó 26,2%, ante el mayor gasto en el Gobierno Regional y las municipalidades. En el acumulado, se expandió 2,4%, explicado por mayores Gastos de Capital en los municipios.

En el avance, 67,3% se destinó a Gastos Corrientes y el 32,5% a Gastos de Capital.

**Gasto Público: Participación**  
(Enero - Abril 2012)



## HUÁNUCO: GASTO PÚBLICO POR NIVELES DE GOBIERNO 1/

(En miles de nuevos soles)

	Abril			Enero – Abril		
	2011	2012	Var. % 2/	2011	2012	Var. % 2/
Gobierno Central	31 614	36 730	11,6	190 794	127 504	-35,9
Gob. Regional de Huánuco	33 272	41 791	20,7	132 710	159 292	15,2
Gobiernos Locales	15 511	27 117	68,0	50 692	112 412	112,9
<b>TOTAL</b>	<b>80 397</b>	<b>105 639</b>	<b>26,2</b>	<b>374 196</b>	<b>399 209</b>	<b>2,4</b>

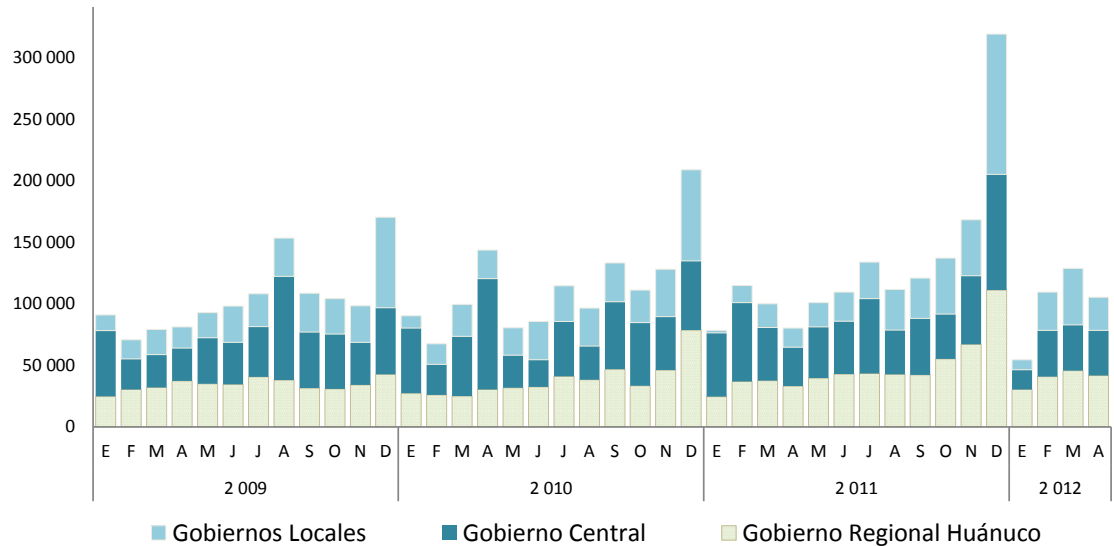
1/ Gasto Devengado. Nivel de gasto que se asocia a la verificación del cumplimiento de las obligaciones.

2/ Variación en términos reales.

Fuente: Ministerio de Economía y Finanzas - SIAF.

## Comportamiento del Gasto Público

(En miles de nuevos soles)



## HUÁNUCO: INVERSIÓN PÚBLICA POR NIVELES DE GOBIERNO 1/

(En miles de nuevos soles)

	Abril			Enero – Abril		
	2011	2012	Var. % 2/	2011	2012	Var. % 2/
Gobierno Central	3 956	6 540	58,8	16 175	20 828	23,6
Gob. Regional de Huánuco	6 571	7 565	10,6	31 449	34 664	5,8
Gobiernos Locales	4 811	13 768	175,0	14 891	65 095	319,6
<b>TOTAL</b>	<b>15 339</b>	<b>27 873</b>	<b>74,6</b>	<b>62 515</b>	<b>120 588</b>	<b>85,2</b>

1/ Gasto Devengado. Nivel de gasto que se asocia a la verificación del cumplimiento de las obligaciones.

2/ Variación en términos reales.

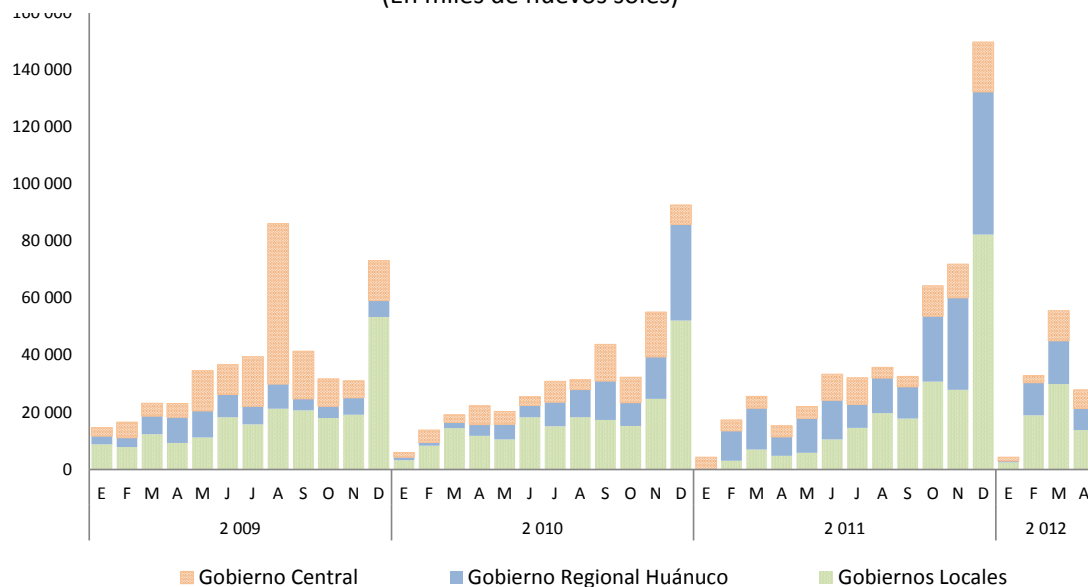
Fuente: Ministerio de Economía y Finanzas - SIAF.

En abril y el acumulado, la inversión pública se expandió 74,6% y 85,2%, respectivamente, como efecto de mayores montos devengados, principalmente, en el Gobierno Central y las municipalidades.

Entre enero y abril, el 54% de la inversión devengada, fue ejecutada por los municipios.

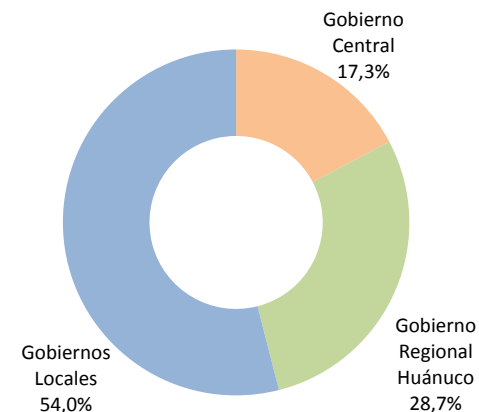
## Comportamiento de la Inversión Pública

(En miles de nuevos soles)



## Inversión Pública: Participación

(Enero - Abril 2012)



Al término de abril, el crédito del Sistema Financiero creció 23,1% ante los mayores montos colocados por las Empresas Bancarias, No Bancarias y del Banco de la Nación. En el mes, el 87,2% del crédito fue otorgado en moneda nacional. La mora del sistema se ubicó en 2,9%.

## CRÉDITOS DEL SISTEMA FINANCIERO 1/

En miles de nuevos soles

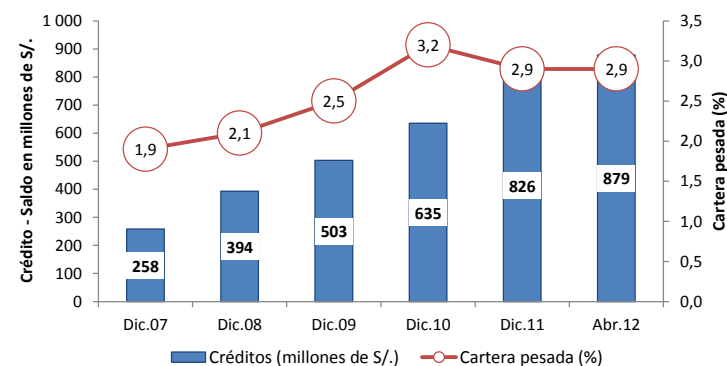
	Abril		Variación % Real	
	2 011	2 012	Abr.12 / Mar.12	Abr.12 / Abr.11
<b>I. Empresas Bancarias</b>	<b>366 096</b>	<b>455 495</b>	<b>1,6</b>	<b>19,5</b>
<b>II. Instituciones de microfinanzas</b>	<b>257 640</b>	<b>353 979</b>	<b>1,2</b>	<b>32,0</b>
Empresas Financieras	72 468	121 302	2,3	60,8
Cajas Municipales	155 819	204 629	0,9	26,2
Cajas Rurales	13 156	7 959	-5,1	-41,9
Edpymes	16 197	20 088	1,0	19,2
<b>Total Bancarias+Microfinancieras</b>	<b>623 737</b>	<b>809 473</b>	<b>1,5</b>	<b>24,7</b>
En Moneda Nacional (MN)	521 554	697 392	1,4	28,5
En Moneda Extranjera (ME)	102 183	112 081	1,9	5,4
<b>III. Entidades Estatales</b>	<b>61 957</b>	<b>69 164</b>	<b>-1,6</b>	<b>7,3</b>
Banco de la Nación	61 957	69 164	-1,6	7,3
<b>Total Sistema Financiero (I+II+III)</b>	<b>685 694</b>	<b>878 637</b>	<b>1,2</b>	<b>23,1</b>
En Moneda Nacional (MN)	583 511	766 556	1,1	26,2
En Moneda Extranjera (ME)	102 183	112 081	1,9	5,4

1/ Cifras preliminares

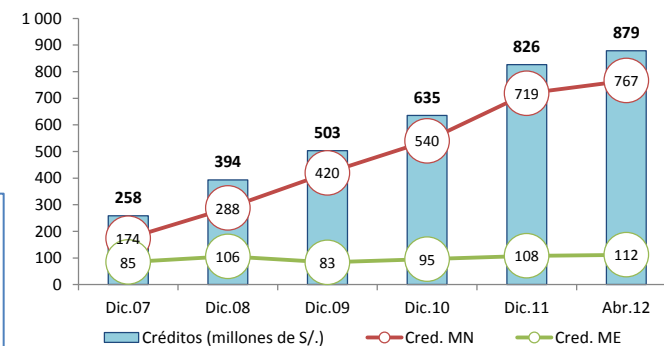
Fuente: SBS

En el departamento, **21 empresas privadas** otorgan créditos a hogares y empresas, concentrándose en 7 de ellas, al término de abril, el 80,9% del total colocado por las Empresas Bancarias y de Microfinanzas. Entre ellas: Banco Continental, Banco de Crédito, Financiera CrediScotia, y las Cajas Huancayo y Maynas.

## Crédito y cartera pesada del Sistema Financiero



## Crédito por tipo de moneda (En millones de S/.)



Al término de abril, el total captado por el Sistema Financiero creció 18,8%, resultado que se asoció a los incrementos en las Empresas Bancarias (4,0%), No Bancarias (28,6%) y del Banco de la Nación (42,2%). En el mes, el Banco de la Nación captó el 35,6% del total depositado.

## DEPÓSITOS DEL SISTEMA FINANCIERO 1/

En miles de nuevos soles

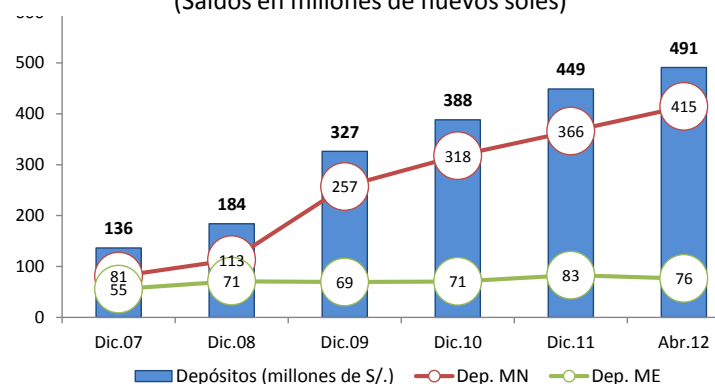
	Abril		Variación % Real	
	2 011	2 012	Abr.12 / Mar.12	Abr.12 / Abr.11
<b>I. Empresas Bancarias</b>	<b>223 149</b>	<b>241 598</b>	<b>-2,5</b>	<b>4,0</b>
<b>II. Instituciones de microfinanzas</b>	<b>55 626</b>	<b>74 459</b>	<b>0,4</b>	<b>28,6</b>
Empresas Financieras	3 833	6 547	3,1	64,1
Cajas Municipales	51 268	67 453	0,2	26,4
Cajas Rurales	525	459	-14,1	-15,9
<b>Total Bancarias+Microfinancieras</b>	<b>278 775</b>	<b>316 057</b>	<b>-1,8</b>	<b>8,9</b>
Vista	59 039	58 664	-3,1	-4,5
Ahorro	131 508	147 701	-3,0	7,9
A plazos	88 228	109 691	0,5	19,5
<b>III. Entidades Estatales</b>	<b>118 235</b>	<b>175 024</b>	<b>-0,6</b>	<b>42,2</b>
Banco de la Nación	118 235	175 024	-0,6	42,2
<b>Total Sistema Financiero (I+II+III)</b>	<b>397 011</b>	<b>491 081</b>	<b>-1,4</b>	<b>18,8</b>
En Moneda Nacional (MN)	320 759	414 622	-1,6	24,2
En Moneda Extranjera (ME)	76 251	76 459	-0,4	-3,7

1/ Cifras preliminares

Fuente: SBS

## Depósitos del Sistema Financiero

(Saldos en millones de nuevos soles)



Al término de abril, el 84,4% del total captado por el sistema financiero fue en moneda nacional.

En el departamento, **17 empresas privadas** realizan captaciones del público, concentrándose en 5 de ellas, al término de abril el 90,6% del depósito total de las Empresas Bancarias y de Microfinanzas, siendo éstas: Banco Continental, Banco de Crédito, Caja Maynas, Caja Huancayo y el Banco Scotiabank.

Las principales inversiones privadas, a desarrollarse entre el 2011 y 2016, suman más de US\$ 1 886 millones.

## Huánuco: Principales Proyectos de Inversión Privada

EMPRESA	SECTOR	MILL US\$	EJECUCIÓN ESTIMADA	DETALLE
Odebrecht Perú (Generación Huallaga)	Energía	1 200,0	De 2010 a 2016	La obra, que aprovechará las aguas del río Huallaga, estará ubicada entre las provincias de Huánuco y Pachitea, y se estima que podría generar hasta 406 megavatios (MW) cuando esté concluida y será la segunda más grande del país. Fuente: <a href="http://www.odebrecht.com.pe/es/noticias/comenzo-construccion-de-central-hidroelectrica-chaglla-huanuco-peru">http://www.odebrecht.com.pe/es/noticias/comenzo-construccion-de-central-hidroelectrica-chaglla-huanuco-peru</a>
Volcan Compañía Minera	Energía	330,0	De 2011 a 2015	Volcan Compañía Minera adquirió, a través de su subsidiaria Empresa Administradora Chungar, el 100 por ciento de las acciones de la Compañía Energética del Centro, titular y propietaria del proyecto Central Hidroeléctrica Belo Horizonte, ubicado en Huánuco, con lo que continua con la expansión de su cartera de proyectos energéticos. La nueva central tendrá una potencia instalada estimada de 180 megavatios (Mw) y una energía anual estimada de 1 220 gigavatios hora (Gwh). Fuente: <a href="http://www.latibex.com/act/esp/empresas/hechosrelev2011/48014hecho20111107_0945.pdf">http://www.latibex.com/act/esp/empresas/hechosrelev2011/48014hecho20111107_0945.pdf</a>
Volcan Compañía Minera	Minería	349,0	De 2011 a 2017	Volcan Compañía Minera invertirá, entre el 2011 y 2017, entre US\$ 343 y US\$ 355 millones, para el desarrollo del proyecto Rondoní, que se ubica en la provincia de Ambo, distrito de Cayna. El proyecto comprende 3 460 hectáreas de derechos mineros y durante el 2011 se invertirá un promedio de US\$ 15 millones. Fuente: <a href="http://www.latibex.com/act/esp/empresas/hechosrelev2011/48014hecho20111107_0945.pdf">http://www.latibex.com/act/esp/empresas/hechosrelev2011/48014hecho20111107_0945.pdf</a>
Grupo Brescia	Comercio	7,5	2012 - 2013	El Grupo Brescia edificará un complejo comercial, con un aforo para 3 350 personas, aproximadamente. Para tal fin, el Grupo Brescia compró 7 200 metros cuadrados en las cuadras 2 y 3 del Jr. Dos de Mayo por aproximadamente S/. 11 millones. La obra comenzaría en agosto 2012.
<b>TOTAL</b>		<b>1 886,5</b>		

Fuente: Portales web de empresas involucradas, Proinversión, Ministerio de Energía y Minas, diarios especializados y agencias de noticias.

Elaboración: BCRP - Sucursal Huancayo