



BANCO CENTRAL DE RESERVA DEL PERÚ

Ayacucho: Síntesis de Actividad Económica - Diciembre 2012 -

**Departamento de Estudios Económicos
Sucursal Huancayo**

Jueves, 28 de febrero de 2013

El Indicador de Actividad Económica de Ayacucho señala un crecimiento de 15,8% entre enero y diciembre de 2012, por la expansión en los sectores agropecuario (26,3%), minería (14,4%), electricidad y agua (14,2%), construcción (50,3%), y servicios gubernamentales y financieros (19,4% y 8,7%, respectivamente).

Indicador de Actividad Económica Regional 1/ 2/
(Variación porcentual respecto a similar periodo año anterior)

SECTOR	Ponderación 3/	2012 ENERO - DICIEMBRE
Agropecuario	20,9	26,3
Agrícola		44,8
Pecuario		6,2
Minería	6,7	14,4
Electricidad y Agua	0,5	14,2
Construcción	11,8	50,3
Servicios Gubernamentales	16,5	19,4
Servicios Financieros 4/	1,8	8,7
Total	58,2	15,8

1/ Es un indicador parcial de la actividad económica de la región que alcanza una cobertura de 58,2 por ciento del valor agregado bruto de la producción regional según cifras del INEI.

2/ Actualizado con información al 21 de febrero de 2013.

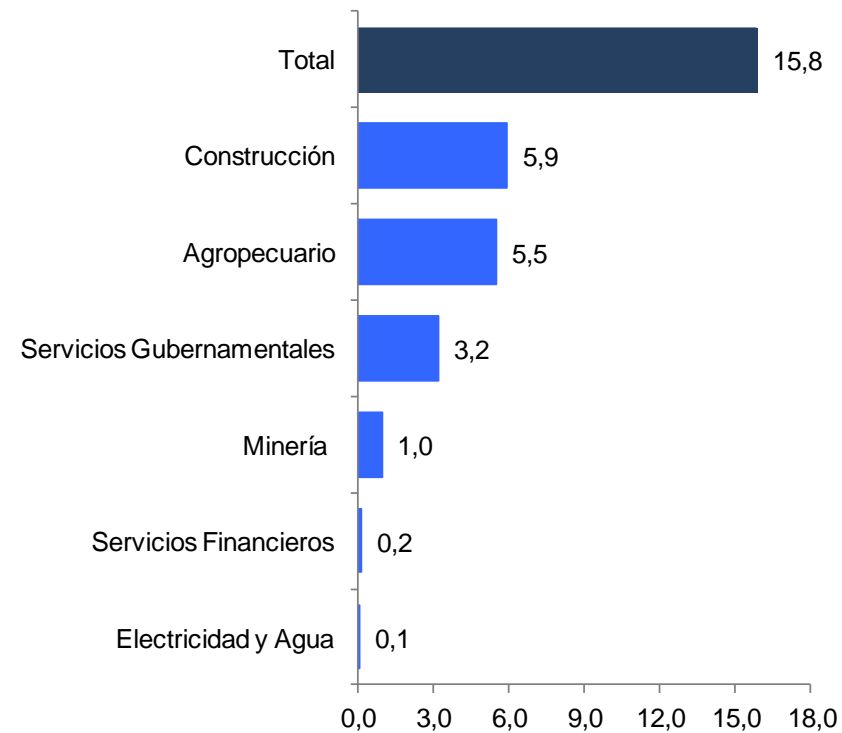
3/ Considera la estructura productiva de la región para el año 2007 según cifras del INEI.

4/ Se considera como ponderación el promedio nacional para dicho año.

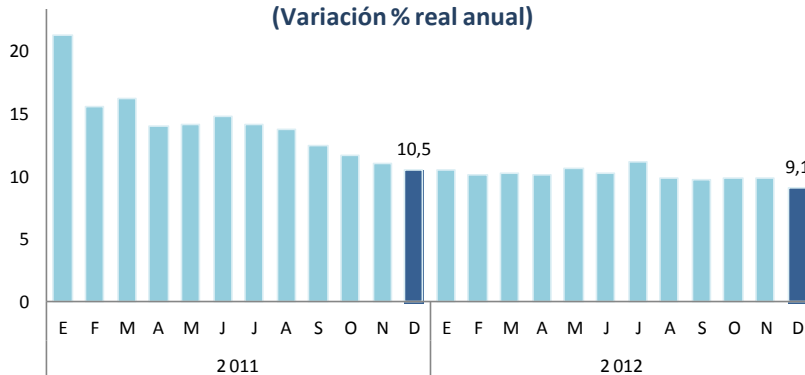
Fuente: MINAG, Cemento Andino, MINEM, MEF y SBS.

Elaboración: BCRP, Sucursal Huancayo. Departamento de Estudios Económicos.

Contribución al Crecimiento (Ene.-Dic.) 2012/2011 del
Indicador de Actividad Económica, Según Sector
(En puntos porcentuales)



Crédito a personas naturales (Variación % real anual)

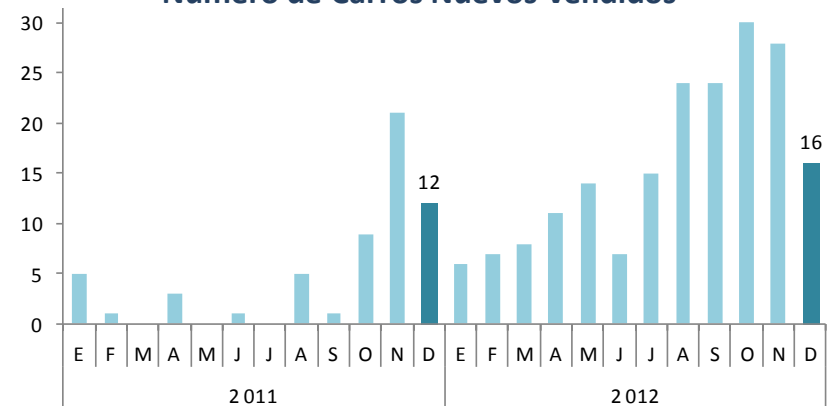


Fuente: SBS

La **venta de carros nuevos**, fue de 16 unidades durante el mes de diciembre. En el 2012, las ventas crecieron en 227,6%, con un total de 190 unidades. En el mercado nacional, el crecimiento acumulado interanual fue de 27,2% y se colocaron 190,8 mil unidades.

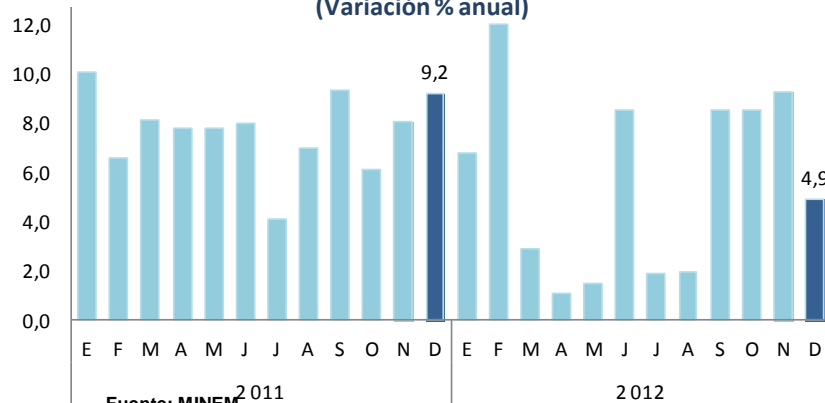
En diciembre, el **crédito de consumo** aumentó en términos reales en 9,1%, siendo relativamente menor a lo registrado en meses previos. Al respecto, desde mediados del año pasado se ha venido moderando la tasa de crecimiento de los créditos a personas naturales.

Número de Carros Nuevos Vendidos



Fuente: ARAPER

Consumo Residencial de Electricidad (Variación % anual)



Fuente: MINEM

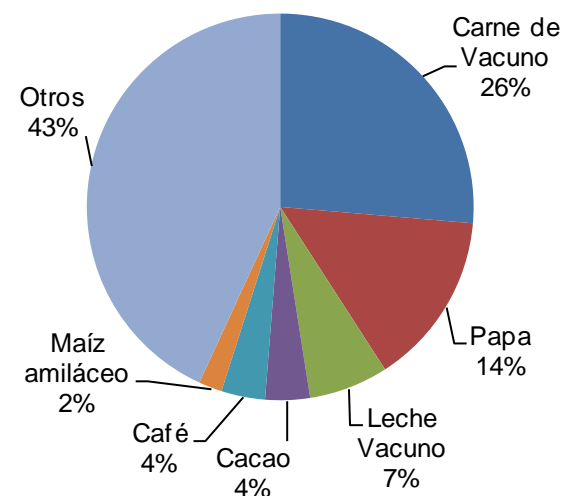
En diciembre, el **consumo residencial de electricidad** aumentó en términos reales en 4,9%, debido a la ampliación de la cobertura de distribución en la provincia de la Mar. Al cierre del 2012, los usuarios residenciales ascendieron a 96,8 mil, mayor en 12,5 por ciento respecto del año pasado.

En diciembre, la producción agropecuaria cayó 3,1% por el comportamiento negativo de los subsectores agrícola (-4,3%) y pecuario (-2,4%). En el primer caso, influido por la disminución en arveja grano verde, cacao y yuca; mientras que el pecuario principalmente por la contracción en leche de vacuno. En el 2012, el sector creció 26,3% sustentado en la mayor producción de papa, arveja grano verde, maíz amiláceo y carne de vacuno.

Producción de Principales Productos Agropecuarios (En toneladas)

	ESTRUCTURA % 2011 1/	DICIEMBRE			ENERO - DICIEMBRE		
		2011	2012	Var. %	2011	2012	Var. %
PRODUCCIÓN AGRÍCOLA 1/	50,4			-4,3			44,8
Orientado al mercado interno				-3,2			57,9
Papa	14,5	1 764	2 150	21,9	137 887	328 483	138,2
Maíz amiláceo	2,0	-	10	0,0	10 412	17 093	64,2
Cebada grano	0,8	181	207	14,4	7 394	12 842	73,7
Trigo	0,8	222	271	22,1	5 964	10 840	81,8
Arveja grano seco	0,6	-	-	0,0	2 089	3 475	66,3
Yuca	0,6	625	458	-26,7	6 930	5 653	-18,4
Haba grano seco	0,7	1	2	100,0	3 746	5 853	56,2
Maíz choclo	0,8	259	480	85,3	6 947	9 968	43,5
Arveja grano verde	0,6	211	92	-56,4	2 744	4 161	51,6
Orientado al mercado externo y agroindustria				-6,8			0,4
Cacao	3,7	73	68	-6,8	6 180	6 186	0,1
Café	3,7	-	-	0,0	4 373	4 402	0,7
PRODUCCIÓN PECUARIA 1/	49,6			-2,4			6,2
Carne de Vacuno 2/	26,3	927	937	1,1	11 628	12 464	7,2
Leche Vacuno	6,6	912	758	-16,9	50 138	51 424	2,6
SECTOR AGROPECUARIO 1/	100,0			-3,1			26,3

Participación en el VBP Agropecuario Enero – Diciembre 2012



1/ A precios de 1994.

2/ Peso neto.

Fuente: MINAG.

Elaboración: BCRP, Sucursal Huancayo. Departamento de Estudios Económicos.

Entre agosto y diciembre 2012 se instalaron 97,7 mil hectáreas, mayor en 4,2% respecto a similar periodo de la campaña pasada. La expansión se observó en quinua (33,2%), trigo (9,0%), cebada grano (7,1%) y maíz amiláceo (2,7%).

**Campaña Agrícola - Superficie Sembrada 1/
(Hectáreas)**

	CAMPAÑA AGRÍCOLA 2/		VARIACIÓN	
	2011/2012	2012/2013	ABSOLUTA	%
CULTIVOS TRANSITORIOS	93 681	97 436	3 755	4,0
Arveja grano verde	1 382	1 461	79	5,7
Cebada grano	10 731	11 497	766	7,1
Frijol grano seco	1 670	1 730	60	3,6
Haba grano seco	6 708	6 870	162	2,4
Haba grano verde	1 433	1 533	100	7,0
Maíz amiláceo	19 512	20 040	528	2,7
Maíz amarillo	1 054	1 024	- 30	- 2,8
Maíz choclo	1 910	1 972	62	3,2
Oca	1 412	1 355	- 57	- 4,0
Olluco	2 738	2 750	12	0,4
Papa	20 796	20 916	120	0,6
Quinua	4 106	5 468	1 362	33,2
Trigo	7 458	8 131	673	9,0
Yuca	838	798	- 40	- 4,8
Otros	11 933	11 891	- 42	- 0,4
CULTIVOS PERMANENTES	149	307	158	106,0
Palto	31	27	- 4	- 12,9
Café	0	0	0	-
Otros	118	280	162	137,3
TOTAL	93 830	97 743	3 913	4,2

1/ Cifras preliminares.

2/ Agosto - Diciembre.

Elaboración: BCRP, Sucursal Huancayo. Departamento de Estudios Económicos.

La minería creció 25,5% en diciembre, mientras que en el año registró un avance de 14,4%. Al respecto, incidió un efecto base, toda vez que una empresa minera suspendió sus operaciones entre febrero y abril del año pasado por efectos climáticos adversos.

Producción Minera 1/ Contenido Fino

	DICIEMBRE			ENERO - DICIEMBRE		
	2011	2012	Var.%	2011	2012	Var.%
Cobre (TMF)	49	39	- 20,7	421	465	10,4
Oro (KGF)	580	869	49,8	5 973	6 555	9,7
Plata (KGF)	25 595	25 001	- 2,3	289 744	258 833	-10,7
Plomo (TMF)	619	681	10,1	4 146	7 669	85,0
Zinc (TMF)	3 063	3 459	12,9	22 073	38 670	75,2
MINERÍA METÁLICA 2/			25,5			14,4

1/ Cifras preliminares.

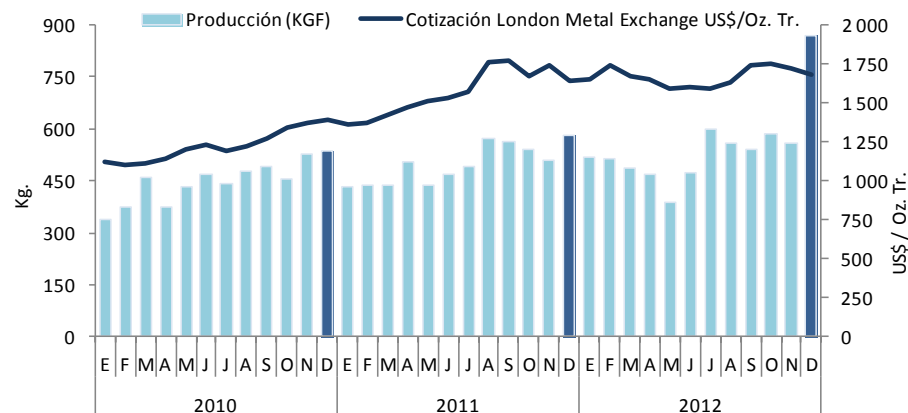
2/ Variación en términos reales.

Fuente: MINEM.

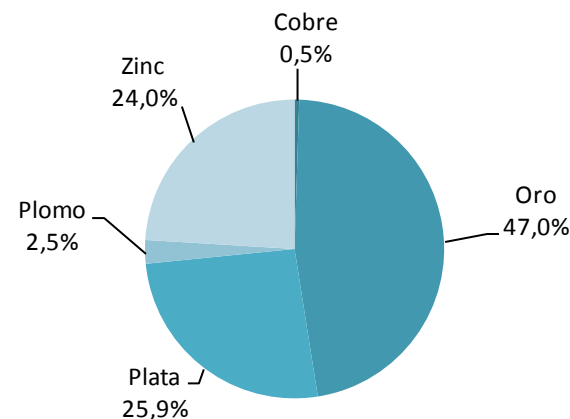
Elaboración: BCRP, Sucursal Huancayo. Departamento de Estudios Económicos.

Las empresas mineras Laytaruma y Suyamarca, lideraron en la producción de oro y plata, con una participación de 50% y 90%, respectivamente.

Oro: Producción y Cotización Internacional



Participación en el VBP Minero Enero – Diciembre 2012



La producción eléctrica aumentó 18,9% en diciembre y en 14,2% en el acumulado anual. La mayor generación viene explicada por la Central Térmica Ayacucho.

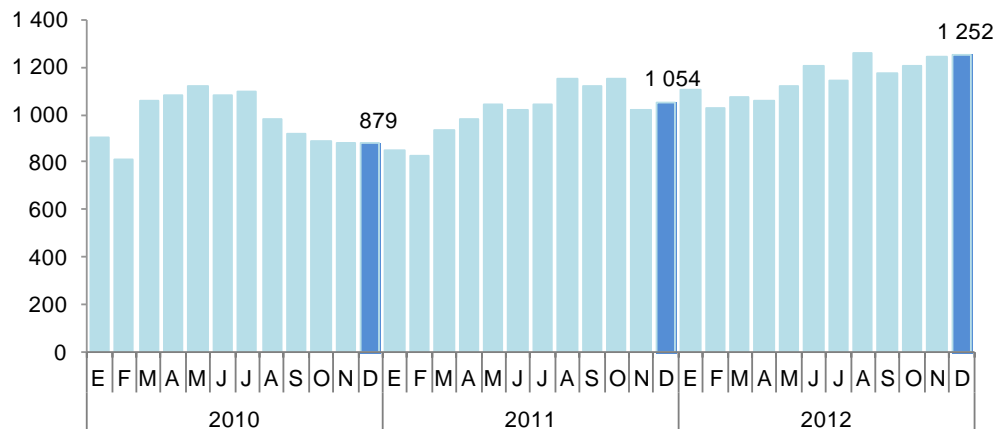
Producción de Electricidad MWH

	DICIEMBRE			ENERO - DICIEMBRE		
	2011	2012	Var.%	2011	2012	Var.%
ENERGÍA ELÉCTRICA	1 054	1 252	18,9	12 143	13 871	14,2

Fuente: MINEM

Elaboración: BCRP, Sucursal Huancayo. Dpto. de Estudios Económicos.

Producción de Electricidad (En megavatiohora)



Fuente: MINEM

Elaboración: BCRP Sucursal Huancayo. Departamento de Estudios Económicos.

El sector, medido por los despachos de cemento, registró un crecimiento de 31,0% en diciembre, sostenido por el dinamismo de la construcción pública. Al cierre del año, el sector mostró un crecimiento record de 50,3%.

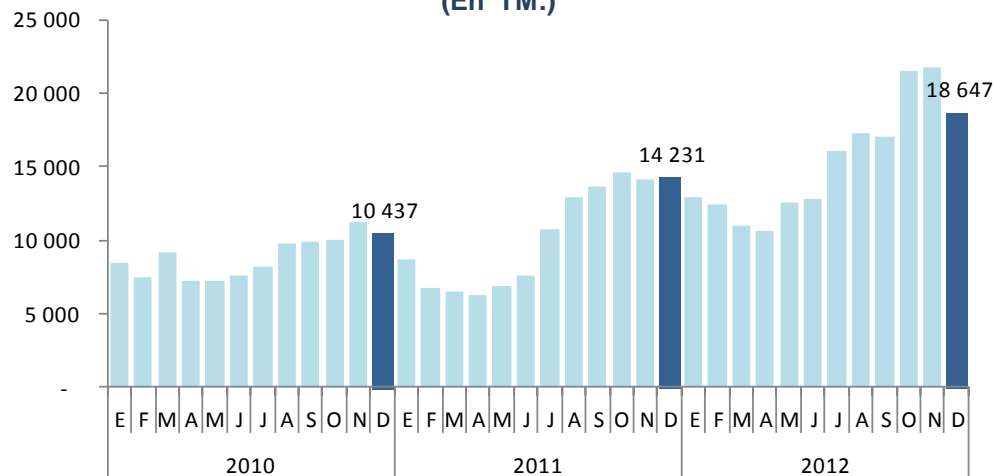
Sector Construcción

	DICIEMBRE			ENERO - DICIEMBRE		
	2011	2012	Var.%	2011	2012	Var.%
Despachos de cemento TM	14 231	18 647	31,0	122 698	184 434	50,3
SECTOR CONSTRUCCIÓN			31,0			50,3

Fuente: Empresa Cemento Andino.

Elaboración: BCRP Sucursal Huancayo. Departamento de Estudios Económicos.

Despachos de Cemento en Ayacucho (En TM.)



Fuente: Cemento Andino

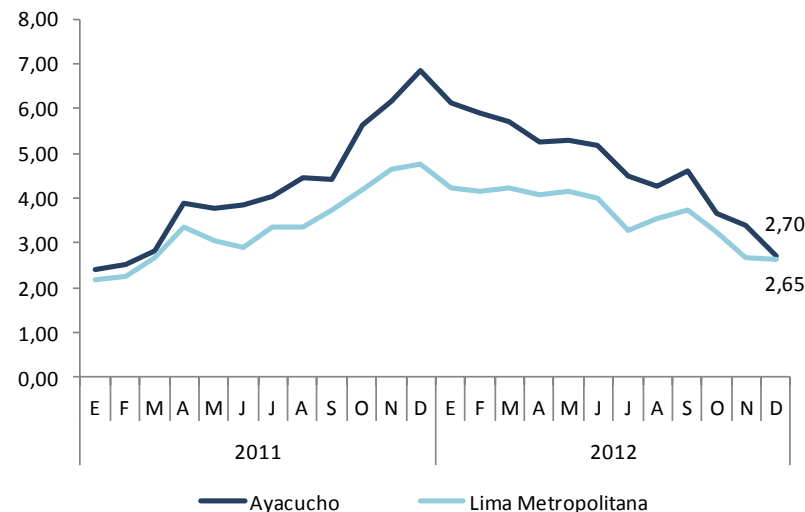
Elaboración: BCRP Sucursal Huancayo. Departamento de Estudios Económicos.

En diciembre, la variación mensual del Índice de Precios al Consumidor (IPC) en la ciudad de Ayacucho, registró un aumento de 0,26%. La variación acumulada anual fue de 2,70%, ligeramente superior a lo registrado en Lima (2,65%).

Ciudad de Ayacucho: variación del IPC por grandes grupos de consumo
Diciembre 2012

Grandes Grupos de Consumo	Ponderación 1/	Variación Porcentual		
		Mensual	Acumulada	Anualizada
		Dic. 12 / Nov. 12	Dic.12 / Dic.11	Dic.12 / Dic.11
Índice General	100,0	0,26	2,70	2,70
Alimentos y Bebidas	47,3	0,07	3,65	3,65
Vestido y Calzado	6,6	0,07	2,33	2,33
Alquiler de Vivienda, Comb. y Electricid.	7,8	-0,04	1,25	1,25
Muebles, Enseres y Mant. Viv.	5,1	0,10	2,44	2,44
Cuidado de la Salud y Servicios Médicos	3,0	0,02	1,96	1,96
Transportes y Comunicaciones	11,5	1,68	0,00	0,00
Esparc, Divers, Serv. Cult. y Ens.	12,5	0,00	2,25	2,25
Otros Bienes y Servicios	6,3	0,38	3,93	3,93

Ciudad de Ayacucho: Variación
Porcentual Anualizada del IPC



1/ Año Base 2009=100.

Fuente: INEI Ayacucho.



Los productos con mayor **contribución positiva** a la variación del IPC del mes fueron: pollo eviscerado, pasaje en taxi, olluco, manzana delicia y ají verde escabeche.



Contrariamente, los productos con mayor **contribución negativa** a la variación mensual del IPC del mes fueron: cebolla roja, pescado bonito, piña, limón y manzana corriente.

En el mes, el gasto público creció 1,2%, por la mayor ejecución del Gobierno Central y Regional. En el 2012, la ejecución presupuestaria acumuló S/. 2 853 millones, superior en 20,4% al año previo.

GASTO PÚBLICO DEVENGADO POR NIVELES DE GOBIERNO 1/ (Miles de nuevos soles)

	DICIEMBRE			ENERO - DICIEMBRE		
	2011	2012	Var.% 2/	2011	2012	Var.% 2/
Gobierno Central	265 479	285 447	4,7	1 184 351	1 374 738	12,0
Gobierno Regional de Ayacucho	149 169	161 465	5,4	644 850	860 274	28,7
Gobiernos Locales (municipios)	168 520	158 600	-8,3	457 450	618 173	30,4
TOTAL	583 168	605 512	1,2	2 286 651	2 853 185	20,4

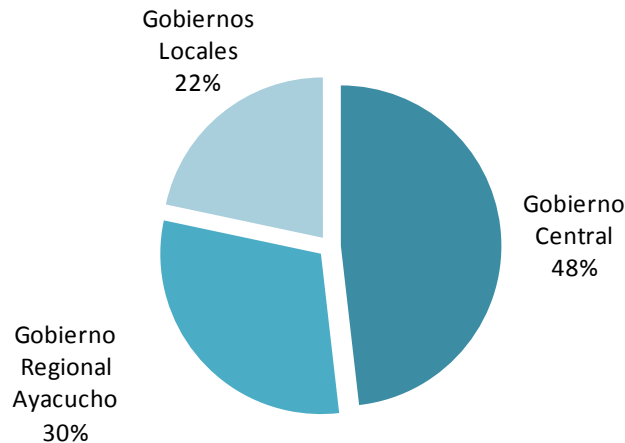
1/ Gasto devengado: Nivel de gasto que se asocia a la verificación del cumplimiento de las obligaciones, esto es la entrega del bien o prestación del servicio.

2/ Variación en términos reales.

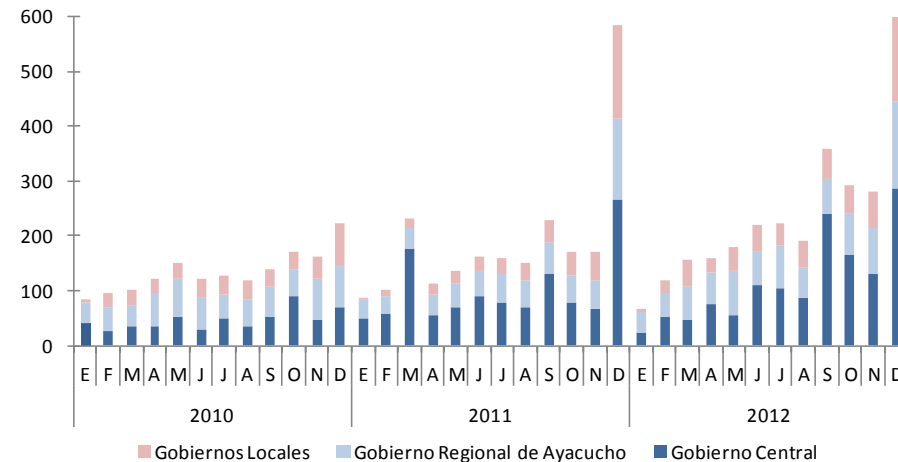
Fuente: Ministerio de Economía y Finanzas – SIAF

Entre enero y diciembre, los Gastos Corrientes aumentaron 38,6% por mayores egresos en Personal y Obligaciones Sociales, Bienes y Servicios, así como por Donaciones y Transferencias. Los Gastos de Capital se incrementaron en 5,6% por mayores inversiones, así como por efecto de mayores Donaciones y Transferencias.

Participación del Gasto Público Enero – Diciembre 2012



Comportamiento del Gasto Público (En millones de nuevos soles)



En diciembre, la ejecución financiera de la inversión pública cayó en 27,0%; mientras que en el acumulado anual fue superior en 0,3%; por mayor ejecución del Gobierno Regional y de los municipios.

INVERSIÓN PÚBLICA POR NIVELES DE GOBIERNO 1/ (Miles de nuevos soles)

	DICIEMBRE			ENERO - DICIEMBRE		
	2011	2012	Var.% 2/	2011	2012	Var.% 2/
Gobierno Central	183 501	101 484	-46,1	755 366	585 389	-25,2
Gobierno Regional de Ayacucho	65 691	62 429	-7,4	139 332	240 521	66,5
Gobiernos Locales (municipios)	138 833	127 009	-10,9	322 445	439 258	31,4
TOTAL	388 025	290 922	-27,0	1 217 143	1 265 168	0,3

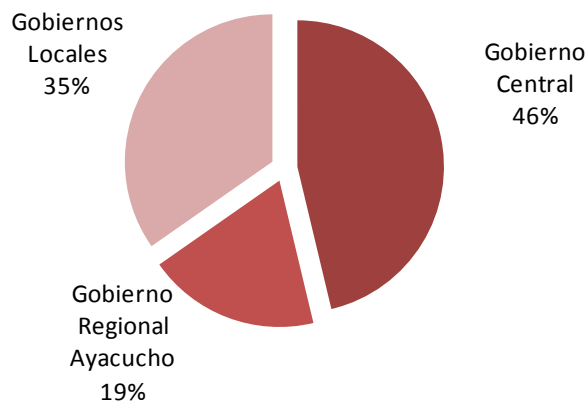
1/ Gasto devengado: Nivel de gasto que se asocia a la verificación del cumplimiento de las obligaciones, esto es la entrega del bien o prestación del servicio.

2/ Variación en términos reales.

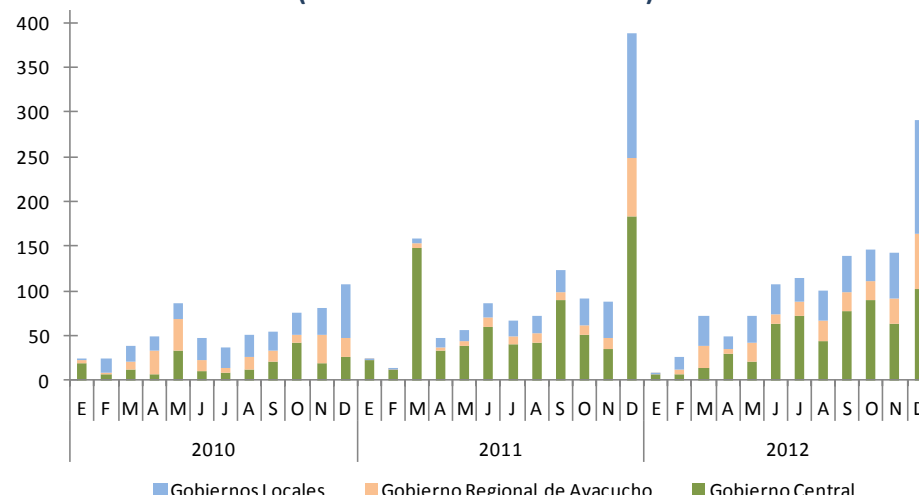
Fuente: Ministerio de Economía y Finanzas – SIAF

Entre enero – diciembre, destacó la mayor inversión interanual en Educación (89,3%), Transporte (7,1%) y Agropecuario (19,2%). En conjunto sumaron el 73% del total ejecutado en el 2012.

Participación de la Inversión Pública Enero – Diciembre 2012



Comportamiento de la Inversión Pública (En millones de nuevos soles)



El crédito del sistema financiero creció 10,4% con relación a diciembre de 2011, y en 1,0% respecto del mes anterior. En el primer caso, por mayores colocaciones de las Empresas Bancarias (10,5%), Instituciones de Microfinanzas (10,9%) y Agrobanco (70,5%). La mora se ubicó en 5,9%.

Crédito del Sistema Financiero 1/
(Saldos en miles de nuevos soles)

	NOVIEMBRE		DICIEMBRE		Var. % 2/	
	2012	2011	2012	Dic. 12 / Nov. 12	Dic. 12 / Dic. 11	
I. Empresas Bancarias	344 894	308 951	350 417	1,3	10,5	
II. Instituciones de Microfinanzas	311 733	275 885	313 926	0,4	10,9	
Cajas Municipales	167 589	138 172	169 206	0,7	19,3	
Cajas Rurales	47 796	46 419	47 576	-0,7	-0,2	
Edpymes	417	13 234	513	-	-96,2	
Financieras	95 931	78 059	96 632	0,5	20,6	
Total Bancarias y Microfinancieras	656 627	584 836	664 342	0,9	10,7	
III. Banco de la Nación	65 251	64 070	65 072	-0,5	-1,1	
IV. Agrobanco	14 761	9 310	16 293	10,1	70,5	
Total Sistema Financiero (I+II+III+IV)	736 639	658 216	745 707	1,0	10,4	
En MN	667 095	585 051	675 620	1,0	12,5	
En ME	69 544	73 165	70 087	0,5	-6,7	

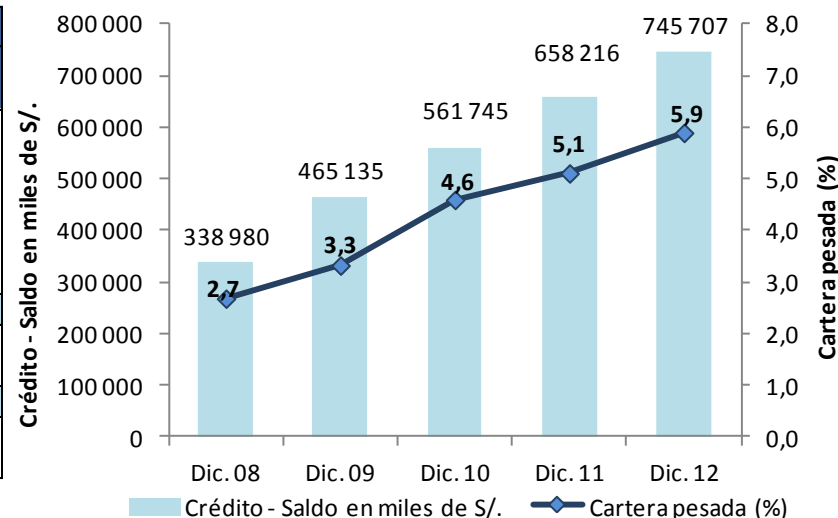
1/ Cifras preliminares.

2/ Variación en terminos reales.

Fuente: Superintendencia de Banca, Seguros y AFP (SBS).

Elaboración: BCRP, Sucursal Huancayo. Departamento de Estudios Económicos.

Crédito y cartera pesada del Sistema Financiero



Del total de 19 Empresas Bancarias y de Microfinanzas, 6 concentran el 73,6% del crédito total. Entre ellas: Banco de Crédito, Caja Municipal de Ica, Interbank, Caja Municipal Huancayo, Mibanco y Banco BBVA.

Los depósitos aumentaron 26,9% con relación a diciembre de 2011, y en 0,7% respecto al mes anterior. En el primer caso, principalmente por las mayores captaciones de las Empresas Bancarias (25,3%), Instituciones de Microfinanzas (4,6%) y del Banco de la Nación (38,0%).

Depósitos del Sistema Financiero 1/
(SalDOS en miles de nuevos soles)

	NOVIEMBRE		DICIEMBRE		Var. % 2/	
	2012	2011	2012	Dic. 12 / Nov. 12	Dic. 12 / Dic. 11	
I. Empresas Bancarias	214 837	172 076	221 333	2,8	25,3	
II. Instituciones de Microfinanzas	106 862	100 338	107 741	0,6	4,6	
Cajas Municipales	73 004	67 853	74 134	1,3	6,4	
Cajas Rurales	31 986	30 735	31 687	-1,2	0,4	
Empresas Financieras	1 872	1 749	1 920	2,3	6,9	
Total Bancarias y Microfinancieras	321 699	272 414	329 074	2,0	17,7	
III. Banco de la Nación	323 891	228 008	322 980	-0,5	38,0	
Total Sistema Financiero (I+II+III)	645 590	500 423	652 054	0,7	26,9	
En MN	593 860	444 380	599 580	0,7	31,4	
En ME	51 730	56 043	52 474	1,2	-8,8	

1/ Cifras preliminares.

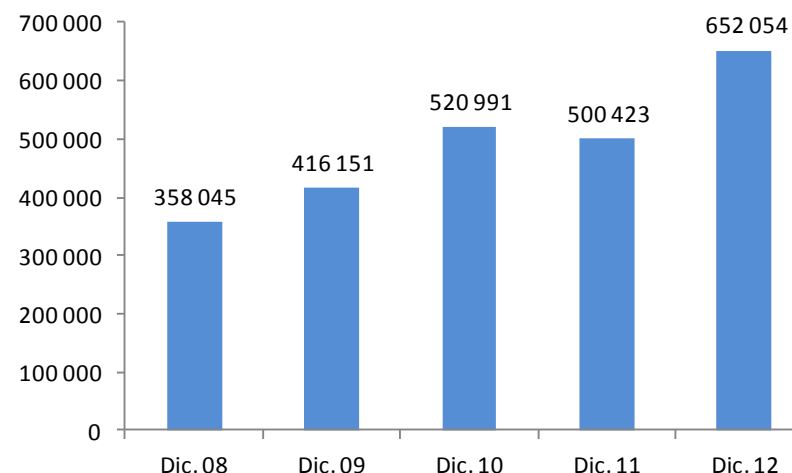
2/ Variación en terminos reales.

Fuente: Superintendencia de Banca, Seguros y AFP (SBS).

Elaboración: BCRP, Sucursal Huancayo. Departamento de Estudios Económicos.

Del total de 13 Empresas Bancarias y de Microfinanzas, 6 concentran el 94,9% del depósito total. Entre ellas: Banco de Crédito, Interbank, Caja Municipal de Ica, Banco BBVA, Caja Rural Señor de Luren y Caja Municipal de Huancayo.

Depósitos del Sistema Financiero
(SalDOS en miles de nuevos soles)

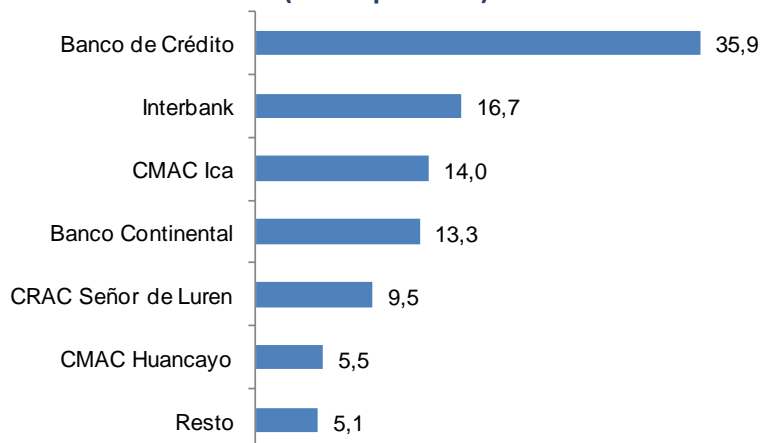


Nota: Considera los depósitos en la Banca múltiple, CMAC, CRAC y Financieras.

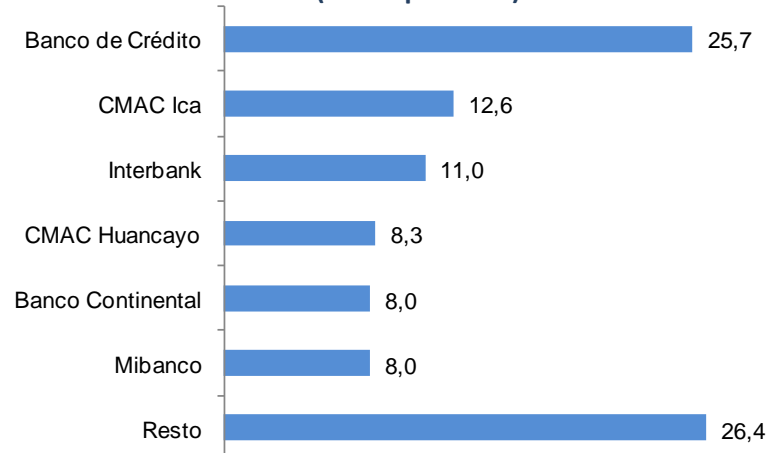
Fuente: SBS

Elaboración: BCRP Sucursal Huancayo. Departamento de Estudios Económicos.

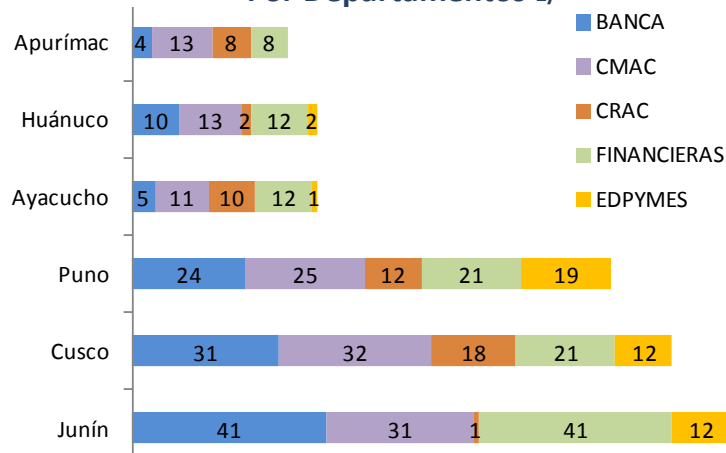
Depósitos del Sistema Financiero 1/ (Participación %)



Créditos del Sistema Financiero 1/ (Participación %)

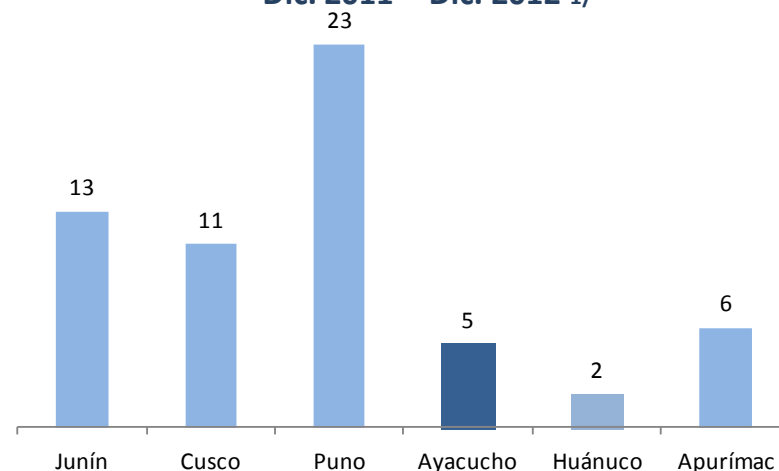


Numero de Agencias por Entidades Financieras Por Departamentos 1/



En Ayacucho, el número de agencias de las entidades del Sistema Financiero sumó 39, registrándose la instalación de 5 nuevas oficinas entre dic. 2011 y dic. 2012.

Número de Nuevas Agencias Dic. 2011 – Dic. 2012 1/



1/ Considera la Banca múltiple, CMAC, CRAC, Financieras y Edpymes.

Fuente: SBS

Elaboración: BCRP Sucursal Huancayo. Departamento de Estudios Económicos.

Anuncios de inversión privada bordean los US\$ 1 915 millones.

AYACUCHO: PROYECTOS DE INVERSIÓN ANUNCIADOS Y/O EN EJECUCIÓN

Empresa	Sector	Mill. US\$	Ejecución	Detalle
Energía Azul	Energía	1 600	2013-2017	Construcción de central hidráulica "Santa María", con una potencia de 750 megavatios. Proyecto comprende las provincias de La Mar (Ayacucho) y Chincheros (Apurímac).
Hochschild Minig Plc	Minería	315	2013-2014	Mina Inmaculada, ubicada en las provincias de Parinacochas y Paucar del Sara Sara. Se planea una producción anual de 4,2 millones de onzas de plata y 124 mil onzas de oro.
TOTAL		1 915		

Fuente: Portales web de empresas involucradas, Proinversión, Ministerio de Energía y Minas, diarios especializados y agencias de noticias.

Elaboración: BCRP, Sucursal Huancayo. Departamento de Estudios Económicos.