



BANCO CENTRAL DE RESERVA DEL PERÚ

# Ayacucho: Síntesis de Actividad Económica - Noviembre 2012 -

**Departamento de Estudios Económicos  
Sucursal Huancayo**

*Jueves, 24 de enero de 2013*

El indicador de actividad económica de Ayacucho señala un crecimiento de 16,0% entre enero y noviembre de 2012, por la expansión en los sectores agropecuario (28,2%), minería (16,0%), electricidad y agua (13,8%), construcción (52,8%), y servicios gubernamentales y financieros (15,7% y 8,3%, respectivamente).

Indicador de Actividad Económica Regional 1/ 2/  
(Variación porcentual respecto a similar periodo año anterior)

SECTOR	Ponderación 3/	2012 ENERO - NOVIEMBRE
<b>Agropecuario</b>	<b>20,9</b>	<b>28,2</b>
Agrícola		47,1
pecuario		6,8
<b>Minería</b>	<b>6,7</b>	<b>16,0</b>
<b>Electricidad y Agua</b>	<b>0,5</b>	<b>13,8</b>
<b>Construcción</b>	<b>11,8</b>	<b>52,8</b>
<b>Servicios Gubernamentales</b>	<b>16,5</b>	<b>15,7</b>
<b>Servicios Financieros 4/</b>	<b>1,8</b>	<b>8,3</b>
<b>Total</b>	<b>58,2</b>	<b>16,0</b>

1/ Es un indicador parcial de la actividad económica de la región que alcanza una cobertura de 58,2 por ciento del valor agregado bruto de la producción regional según cifras del INEI.

2/ Actualizado con información al 23 de enero de 2013.

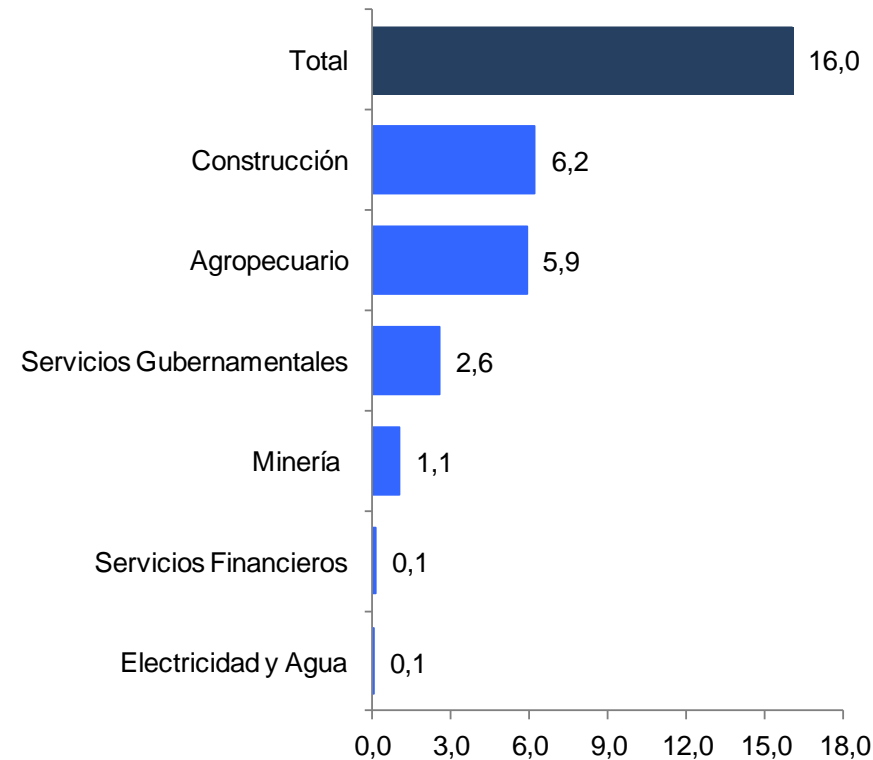
3/ Considera la estructura productiva de la región para el año 2007 según cifras del INEI.

4/ Se considera como ponderación el promedio nacional para dicho año.

Fuente: MINAG, Cemento Andino, MINEM, MEF y SBS.

Elaboración: BCRP, Sucursal Huancayo. Departamento de Estudios Económicos.

Contribución al Crecimiento (Ene.-Nov.) 2012/2011 del  
Indicador de Actividad Económica, Según Sector  
(En puntos porcentuales)



## Crédito a personas naturales

(Variación % real anual)

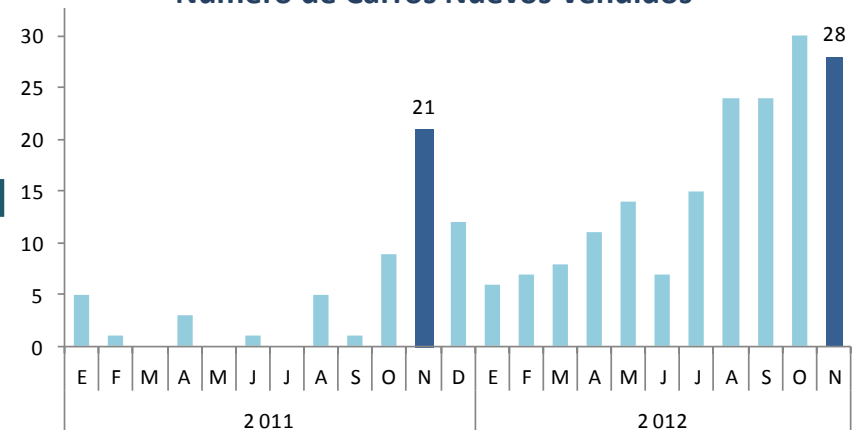


Fuente: SBS

En noviembre, el **crédito de consumo** aumentó en términos reales en 9,9%, siendo relativamente menor a lo registrado en meses previos. Al respecto, desde mediados del año pasado se ha venido moderando la tasa de crecimiento de los créditos a personas naturales.

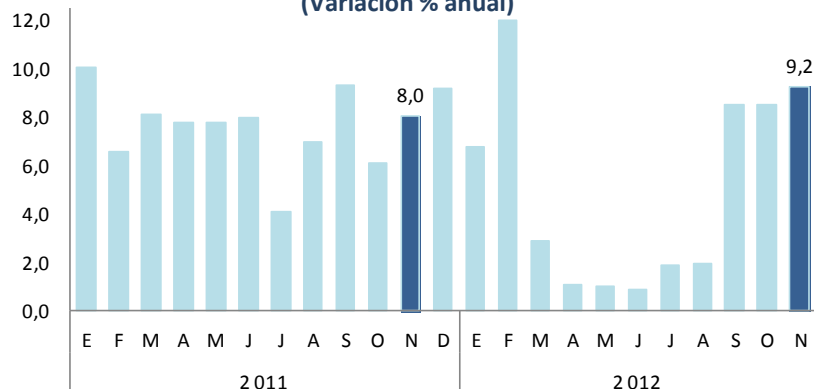
La **venta de carros nuevos**, fue de 28 unidades durante el mes de noviembre. En lo que va del año, las ventas crecieron en 278,3%, con un total de 174 unidades. En el mercado nacional, el crecimiento acumulado interanual fue de 28,0% y se colocaron 174,1 mil unidades.

## Número de Carros Nuevos Vendidos



## Consumo Residencial de Electricidad

(Variación % anual)



Fuente: MINEM

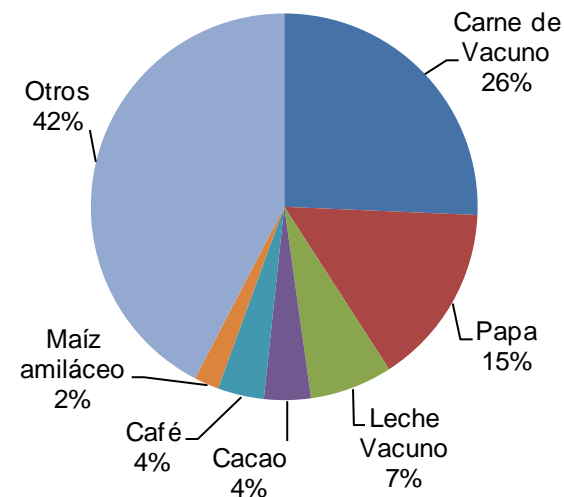
En noviembre, el **consumo residencial de electricidad** aumentó en términos reales en 9,2%, debido a la ampliación de la cobertura de distribución en la provincia de la Mar.

En noviembre, la producción agropecuaria cayó 2,9% por el comportamiento negativo del subsector agrícola (-9,3%) contrarrestado parcialmente por el avance de la parte pecuaria (1,7%). En el primer caso, influido por la disminución en alfalfa, papa y tuna; mientras que el pecuario por el avance en carne de ovino y leche de vacuno. En lo que va del año el sector acumuló un crecimiento de 28,2%.

## Producción de Principales Productos Agropecuarios (En toneladas)

	ESTRUCTURA % 2011 1/	NOVIEMBRE			ENERO - NOVIEMBRE		
		2011	2012	Var. %	2011	2012	Var. %
<b>PRODUCCIÓN AGRÍCOLA 1/</b>	<b>50,4</b>			<b>-9,3</b>			<b>47,1</b>
<b>Orientado al mercado interno</b>				<b>-6,6</b>			<b>61,3</b>
Papa	14,5	693	474	-31,6	136 123	327 234	140,4
Maíz amiláceo	2,0	-	-	0,0	10 412	17 059	63,8
Cebada grano	0,8	61	80	31,1	7 213	12 605	74,8
Trigo	0,8	42	103	145,2	5 742	10 504	82,9
Arveja grano seco	0,6	-	1	0,0	2 089	3 453	65,3
Yuca	0,6	623	443	-28,9	6 305	5 194	-17,6
Haba grano seco	0,7	-	11	0,0	3 745	5 821	55,4
Maíz choclo	0,8	66	235	256,1	6 688	9 481	41,8
Arveja grano verde	0,6	60	75	25,0	2 533	4 061	60,3
<b>Orientado al mercado externo y agroindustria</b>				<b>-4,3</b>			<b>0,0</b>
Cacao	3,7	117	112	-4,3	6 107	6 066	-0,7
Café	3,7	-	-	0,0	4 373	4 402	0,7
<b>PRODUCCIÓN PECUARIA 1/</b>	<b>49,6</b>			<b>1,7</b>			<b>6,8</b>
Carne de Vacuno 2/	26,3	683	732	7,1	10 701	11 527	7,7
Leche Vacuno	6,6	718	663	-7,6	49 225	50 665	2,9
<b>SECTOR AGROPECUARIO 1/</b>	<b>100,0</b>			<b>-2,9</b>			<b>28,2</b>

## Participación en el VBP Agropecuario Enero – Noviembre 2012



1/ A precios de 1994.

2/ Peso neto.

Fuente: MINAG.

Elaboración: BCRP, Sucursal Huancayo. Departamento de Estudios Económicos.

En lo que va de la campaña agrícola 2012-2013 (agosto – noviembre), se instalaron 69,5 mil has, menor en 2,6% respecto a similar periodo de la campaña pasada. La contracción se observó en papa (-8,8%), trigo (-6,1%) y haba grano seco (-3,4%).

**Campaña Agrícola - Superficie Sembrada 1/  
(Hectáreas)**

	CAMPAÑA AGRÍCOLA 2/		VARIACIÓN	
	2011/2012	2012/2013	ABSOLUTA	%
<b>CULTIVOS TRANSITORIOS</b>	<b>71 190</b>	<b>69 358</b>	<b>- 1 832</b>	<b>- 2,6</b>
Arveja grano verde	1 282	1 249	- 33	- 2,6
Cebada grano	4 088	4 169	81	2,0
Frijol grano seco	844	998	154	18,2
Haba grano seco	6 175	5 963	- 212	- 3,4
Haba grano verde	1 372	1 403	31	2,3
Maíz amiláceo	17 240	17 386	146	0,8
Maíz amarillo	1 000	938	- 62	- 6,2
Maíz choclo	1 814	1 767	- 47	- 2,6
Oca	1 370	1 256	- 114	- 8,3
Olluco	2 555	2 602	47	1,8
Papa	18 554	16 919	- 1 635	- 8,8
Quinua	3 281	3 719	438	13,3
Trigo	3 025	2 840	- 185	- 6,1
Yuca	838	798	- 40	- 4,8
Otros	7 752	7 351	- 401	- 5,2
<b>CULTIVOS PERMANENTES</b>	<b>137</b>	<b>104</b>	<b>- 33</b>	<b>- 24,1</b>
Palto	19	30	11	57,9
Café	0	0	0	-
Otros	118	74	- 44	- 37,3
<b>TOTAL</b>	<b>71 327</b>	<b>69 462</b>	<b>- 1 865</b>	<b>- 2,6</b>

1/ Cifras preliminares.

2/ Agosto - Noviembre.

Elaboración: BCRP, Sucursal Huancayo. Departamento de Estudios Económicos.

La minería creció 1,1% en noviembre, por la mayor producción de oro (9,3%), plomo (32,0%) y zinc (5,3%). En lo que va del año, el sector acumuló un crecimiento de 16,0%.

## Producción Minera 1/ Contenido Fino

	NOVIEMBRE			ENERO - NOVIEMBRE		
	2011	2012	Var.%	2011	2012	Var.%
Cobre (TMF)	51	27	- 46,3	372	2 417	549,7
Oro (KGF)	510	557	9,3	5 392	5 686	5,4
Plata (KGF)	25 595	21 686	- 15,3	264 149	233 832	-11,5
Plomo (TMF)	553	730	32,0	3 527	6 988	98,1
Zinc (TMF)	3 242	3 414	5,3	19 010	35 210	85,2
<b>MINERIA METÁLICA 2/</b>			<b>1,1</b>			<b>16,0</b>

1/ Cifras preliminares.

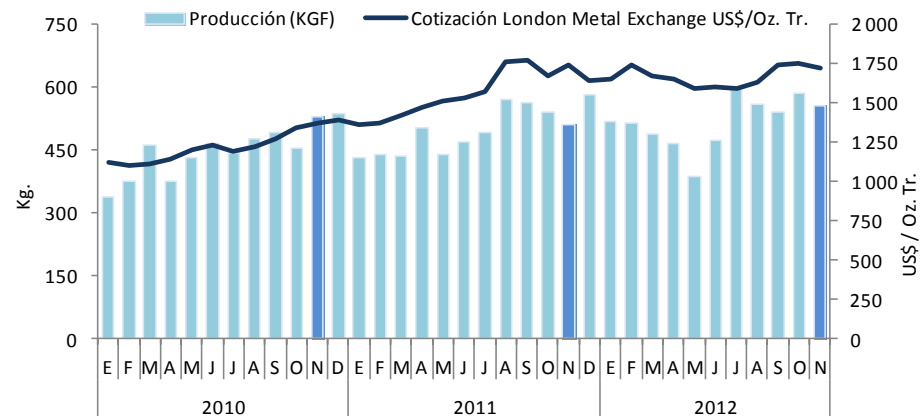
2/ Variación en términos reales.

Fuente: MINEM.

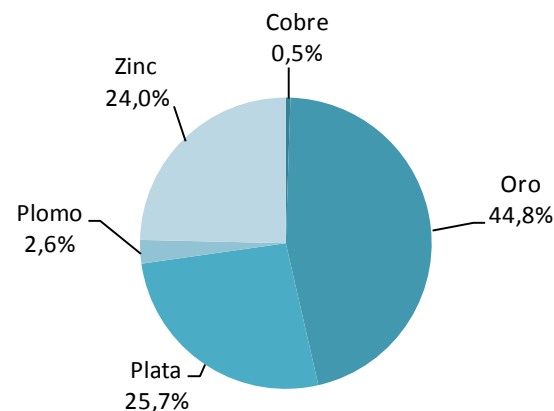
Elaboración: BCRP, Sucursal Huancayo. Departamento de Estudios Económicos.

Las empresas mineras Laytaruma y Suyamarca, lideraron en la producción de oro y plata, con una participación de 52% y 90%, respectivamente.

## Oro: Producción y Cotización Internacional



## Participación en el VBP Minero Enero – Noviembre 2012



La producción eléctrica aumentó 22,4%, por la mayor generación de la Central Térmica Ayacucho. Entre enero y noviembre, la generación se incrementó en 13,8%.

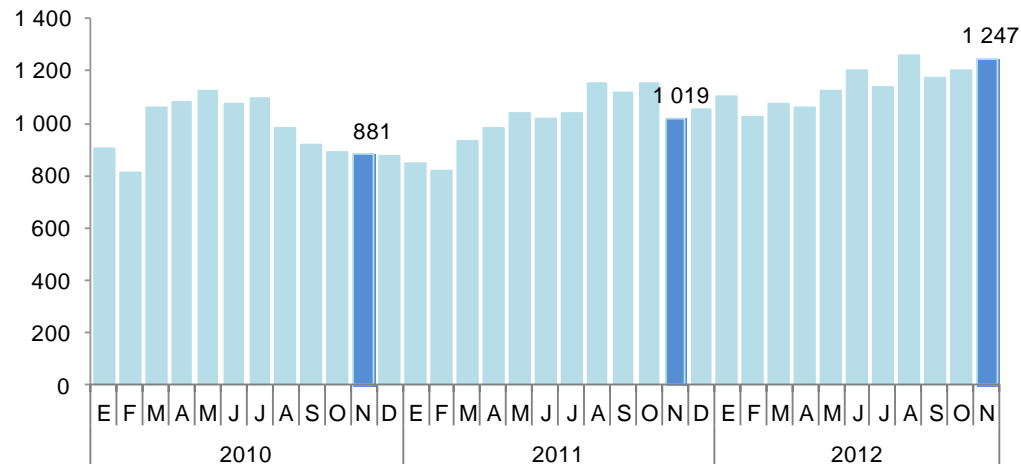
## Producción de Electricidad MWH

	NOVIEMBRE			ENERO - NOVIEMBRE		
	2011	2012	Var.%	2011	2012	Var.%
ENERGÍA ELÉCTRICA	1 019	1 247	22,4	11 089	12 618	13,8

Fuente: MINEM

Elaboración: BCRP, Sucursal Huancayo. Dpto. de Estudios Económicos.

## Producción de Electricidad (En megavatio hora)



Fuente: MINEM

Elaboración: BCRP Sucursal Huancayo. Departamento de Estudios Económicos.

El sector, medido por los despachos de cemento, registró un crecimiento de 54,4% en noviembre, sostenido por el dinamismo de la construcción pública. En lo que va del año, el sector mostró un aumento de 52,8%.

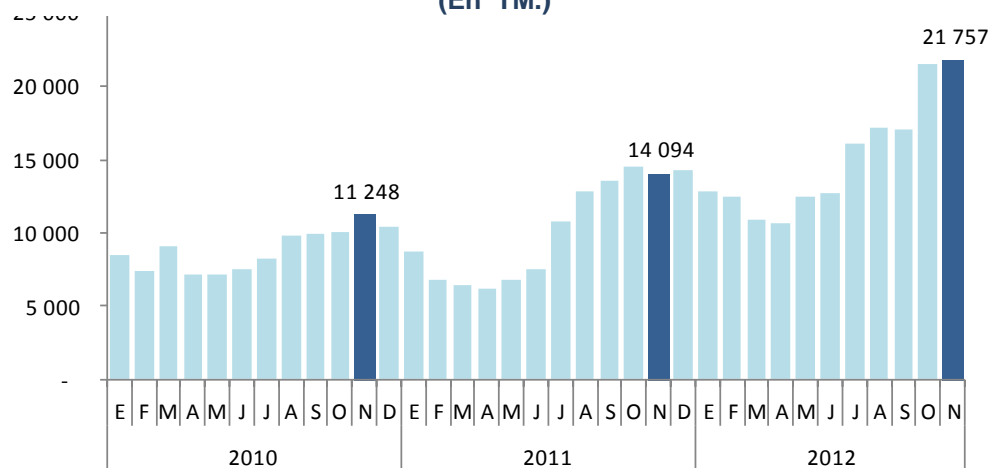
## Sector Construcción

	NOVIEMBRE			ENERO - NOVIEMBRE		
	2011	2012	Var.%	2011	2012	Var.%
Despachos de cemento TM	14 094	21 757	54,4	108 467	165 786	52,8
<b>SECTOR CONSTRUCCIÓN</b>			<b>54,4</b>			<b>52,8</b>

Fuente: Empresa Cemento Andino.

Elaboración: BCRP Sucursal Huancayo. Departamento de Estudios Económicos.

## Despachos de Cemento en Ayacucho (En TM.)



Fuente: Cemento Andino

Elaboración: BCRP Sucursal Huancayo. Departamento de Estudios Económicos.



En noviembre, la variación mensual del Índice de Precios al Consumidor (IPC) en la ciudad de Ayacucho, registró un aumento de 0,23%. La variación acumulada en lo que va del año fue de 2,43%.

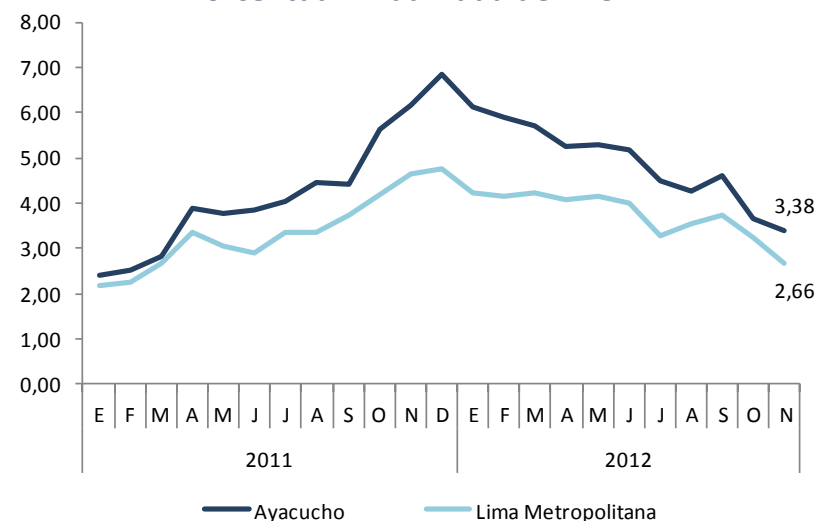
## Ciudad de Ayacucho: variación del IPC por grandes grupos de consumo Noviembre 2012

Grandes Grupos de Consumo	Ponderación 1/	Variación Porcentual		
		Mensual	Acumulada	Anualizada
		Nov. 12 / Oct. 12	Nov.12 / Dic.11	Nov.12 / Nov.11
<b>Índice General</b>	<b>100,0</b>	<b>0,23</b>	<b>2,43</b>	<b>3,38</b>
Alimentos y Bebidas	47,3	0,46	3,58	4,03
Vestido y Calzado	6,6	0,12	2,26	2,50
Alquiler de Vivienda, Comb. y Electricid.	7,8	0,08	1,29	1,29
Muebles, Enseres y Mant. Viv.	5,1	0,01	2,34	2,33
Cuidado de la Salud y Servicios Médicos	3,0	0,40	1,94	1,86
Transportes y Comunicaciones	11,5	-0,20	-1,64	4,08
Esparc, Divers, Serv. Cult. y Ens.	12,5	0,00	2,25	2,26
Otros Bienes y Servicios	6,3	0,01	3,54	3,95

1/ Año Base 2009=100.

Fuente: INEI Ayacucho.

## Ciudad de Ayacucho: Variación Porcentual Anualizada del IPC



Los productos con mayor **contribución positiva** a la variación del IPC del mes fueron: papa blanca y amarilla, mandarina, piña y pescado bonito.



Contrariamente, los productos con mayor **contribución negativa** a la variación mensual del IPC del mes fueron: cebolla roja, limón, arveja verde, apio y tomate italiano.

En el mes, el gasto público creció 59,2%, explicado por la mayor ejecución en los tres niveles de gobierno. Entre enero y noviembre la ejecución presupuestaria acumuló S/. 2 248 millones, superior en 27,2%.

## GASTO PÚBLICO DEVENGADO POR NIVELES DE GOBIERNO 1/ (Miles de nuevos soles)

	NOVIEMBRE			ENERO - NOVIEMBRE		
	2011	2012	Var.% 2/	2011	2012	Var.% 2/
Gobierno Central	65 769	129 737	92,1	918 872	1 089 356	14,3
Gobierno Regional de Ayacucho	53 254	85 531	56,4	495 680	698 824	35,9
Gobiernos Locales (municipios)	52 198	64 584	20,5	288 930	459 568	53,3
<b>TOTAL</b>	<b>171 222</b>	<b>279 851</b>	<b>59,2</b>	<b>1 703 482</b>	<b>2 247 748</b>	<b>27,2</b>

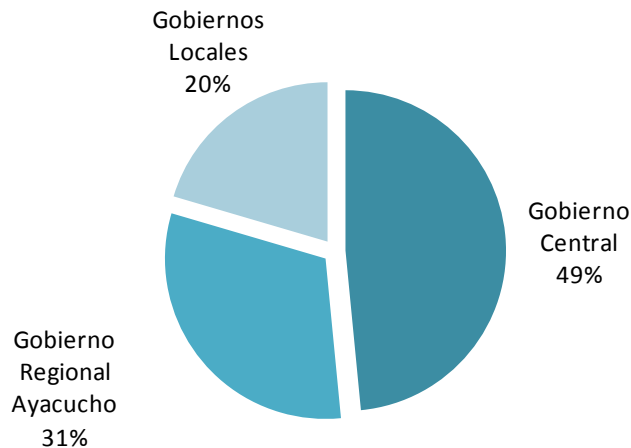
1/ Gasto devengado: Nivel de gasto que se asocia a la verificación del cumplimiento de las obligaciones, esto es la entrega del bien o prestación del servicio.

2/ Variación en términos reales.

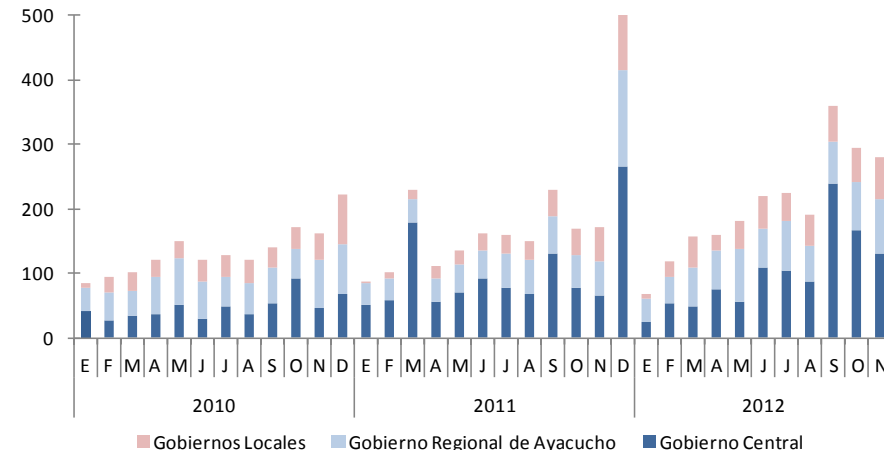
Fuente: Ministerio de Economía y Finanzas – SIAF

Entre enero y noviembre, los Gastos Corrientes aumentaron 34,3% por mayores egresos en Personal y Obligaciones Sociales, Bienes y Servicios, así como por Donaciones y Transferencias. Los Gastos de Capital se incrementaron en 20,2% por mayores inversiones así como por efecto de mayores Donaciones y Transferencias.

## Participación del Gasto Público Enero – Noviembre 2012



## Comportamiento del Gasto Público (En millones de nuevos soles)



En noviembre, la ejecución financiera de la inversión pública creció 57,7%. En lo que va del año, el desempeño fue positivo con un crecimiento de 13,3%.

## INVERSIÓN PÚBLICA POR NIVELES DE GOBIERNO 1/ (Miles de nuevos soles)

	NOVIEMBRE			ENERO - NOVIEMBRE		
	2011	2012	Var.% 2/	2011	2012	Var.% 2/
Gobierno Central	34 637	62 864	76,8	571 865	483 982	-18,4
Gobierno Regional de Ayacucho	12 598	29 257	126,2	73 641	178 103	133,1
Gobiernos Locales (municipios)	40 669	50 226	20,3	183 612	312 240	63,9
<b>TOTAL</b>	<b>87 904</b>	<b>142 347</b>	<b>57,7</b>	<b>829 119</b>	<b>974 325</b>	<b>13,3</b>

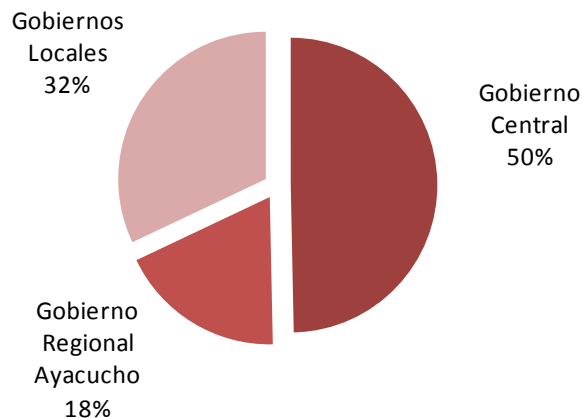
Entre enero – noviembre, destacó la mayor inversión interanual en Educación (106,0%), Transporte (50,4%) y Agropecuario (42,0%). En conjunto sumaron el 78% del total ejecutado en lo que va del año.

1/ Gasto devengado: Nivel de gasto que se asocia a la verificación del cumplimiento de las obligaciones, esto es la entrega del bien o prestación del servicio.

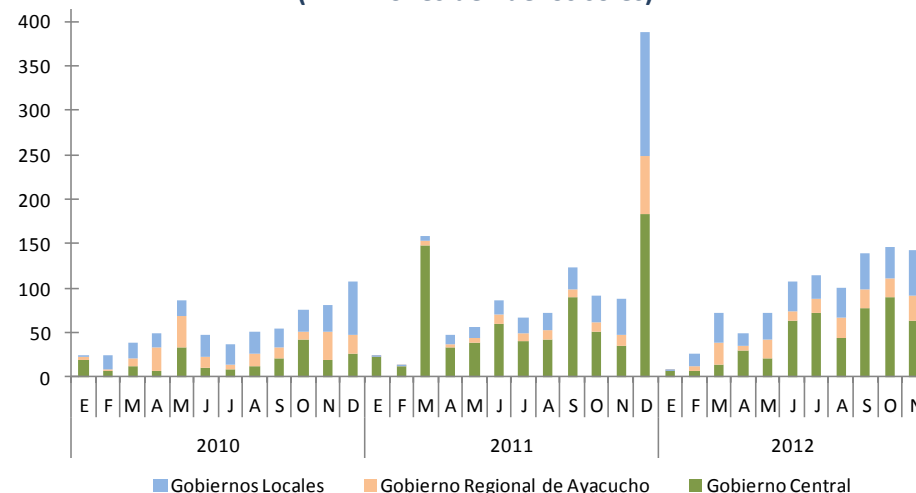
2/ Variación en términos reales.

Fuente: Ministerio de Economía y Finanzas – SIAF

### Participación de la Inversión Pública Enero – Noviembre 2012



### Comportamiento de la Inversión Pública (En millones de nuevos soles)



■ Gobiernos Locales ■ Gobierno Regional de Ayacucho ■ Gobierno Central

El crédito del sistema financiero creció 10,9% con relación a noviembre de 2011, y en 1,6% respecto del mes anterior. En el primer caso, por mayores colocaciones de las Empresas Bancarias (10,3%), Instituciones de Microfinanzas (12,3%) y Agrobanco (73,4%). La mora se ubicó en 5,7%.

**Crédito del Sistema Financiero 1/**  
(Saldos en miles de nuevos soles)

	OCTUBRE		NOVIEMBRE		Var. % 2/	
	2012	2011	2012	Nov. 12 / Oct. 12	Nov. 12 / Nov. 11	
<b>I. Empresas Bancarias</b>	<b>343 650</b>	<b>304 669</b>	<b>344 894</b>	<b>0,5</b>	<b>10,3</b>	
<b>II. Instituciones de Microfinanzas</b>	<b>303 736</b>	<b>270 470</b>	<b>311 733</b>	<b>2,8</b>	<b>12,3</b>	
Cajas Municipales	161 030	134 903	167 589	4,2	21,0	
Cajas Rurales	47 565	44 230	47 796	0,6	5,3	
Edpymes	359	13 066	417	-	-96,9	
Financieras	94 783	78 271	95 931	1,4	19,4	
<b>Total Bancarias y Microfinancieras</b>	<b>647 386</b>	<b>575 140</b>	<b>656 627</b>	<b>1,6</b>	<b>11,2</b>	
<b>III. Banco de la Nación</b>	<b>65 370</b>	<b>63 521</b>	<b>65 251</b>	<b>0,0</b>	<b>0,1</b>	
<b>IV. Agrobanco</b>	<b>13 122</b>	<b>8 293</b>	<b>14 761</b>	<b>12,6</b>	<b>73,4</b>	
<b>Total Sistema Financiero (I+II+III+IV)</b>	<b>725 878</b>	<b>646 954</b>	<b>736 639</b>	<b>1,6</b>	<b>10,9</b>	
En MN	654 815	572 689	667 095	2,0	13,5	
En ME	71 063	74 265	69 544	-2,0	-8,8	

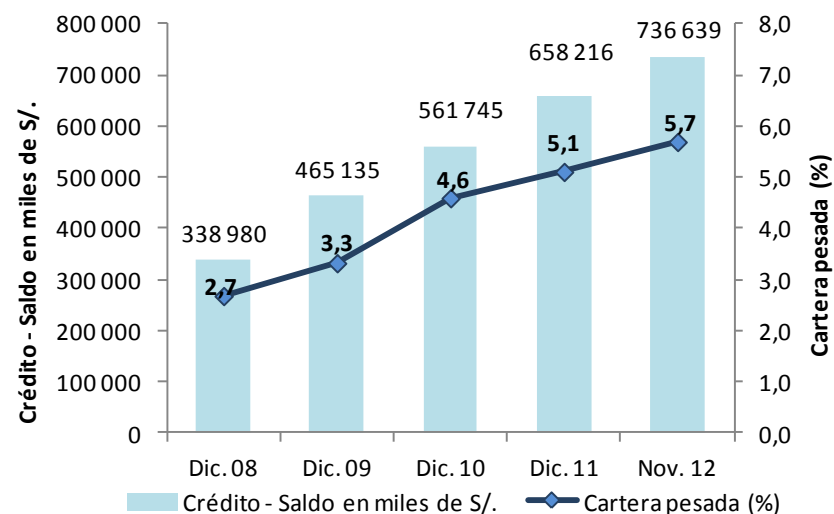
1/ Cifras preliminares.

2/ Variación en terminos reales.

Fuente: Superintendencia de Banca, Seguros y AFP (SBS).

Elaboración: BCRP, Sucursal Huancayo. Departamento de Estudios Económicos.

**Crédito y cartera pesada del Sistema Financiero**



Del total de 19 Empresas Bancarias y de Microfinanzas, 6 concentran el 73,3% del crédito total. Entre ellas: Banco de Crédito, Caja Municipal de Ica, Interbank, Caja Municipal Huancayo, Banco BBVA y Mibanco.

Los depósitos aumentaron 31,8%, con relación a noviembre de 2011, y en 5,2% respecto del mes anterior. En el primer caso, principalmente por las mayores captaciones de las Empresas Bancarias (28,9%), Instituciones de Microfinanzas (7,3%) y del Banco de la Nación (45,0%).

Depósitos del Sistema Financiero 1/  
(Saldos en miles de nuevos soles)

	OCTUBRE		NOVIEMBRE		Var. % 2/	
	2012	2011	2012	Nov. 12 / Oct. 12	Nov. 12 / Nov. 11	
<b>I. Empresas Bancarias</b>	<b>209 698</b>	<b>162 299</b>	<b>214 837</b>	<b>2,6</b>	<b>28,9</b>	
<b>II. Instituciones de Microfinanzas</b>	<b>105 654</b>	<b>97 049</b>	<b>106 862</b>	<b>1,3</b>	<b>7,3</b>	
Cajas Municipales	72 164	64 413	73 004	1,3	10,4	
Cajas Rurales	31 565	30 749	31 986	1,5	1,3	
Empresas Financieras	1 925	1 887	1 872	-2,6	-3,4	
<b>Total Bancarias y Microfinancieras</b>	<b>315 353</b>	<b>259 348</b>	<b>321 699</b>	<b>2,2</b>	<b>20,8</b>	
<b>III. Banco de la Nación</b>	<b>299 029</b>	<b>217 649</b>	<b>323 891</b>	<b>8,5</b>	<b>45,0</b>	
<b>Total Sistema Financiero (I+II+III)</b>	<b>614 382</b>	<b>476 997</b>	<b>645 590</b>	<b>5,2</b>	<b>31,8</b>	
En MN	561 831	419 318	593 860	5,8	38,0	
En ME	52 550	57 679	51 730	-1,4	-12,6	

1/ Cifras preliminares.

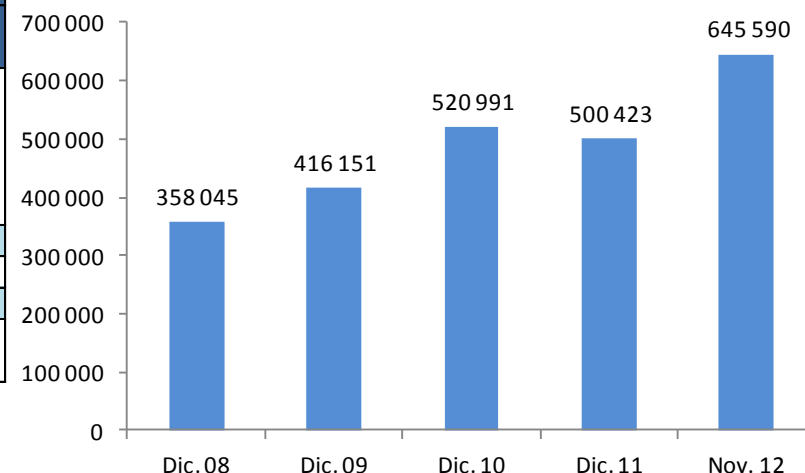
2/ Variación en terminos reales.

Fuente: Superintendencia de Banca, Seguros y AFP (SBS).

Elaboración: BCRP, Sucursal Huancayo. Departamento de Estudios Económicos.

Del total de 19 Empresas Bancarias y de Microfinanzas, 6 concentran el 95,1% del depósito total. Entre ellas: Banco de Crédito, Interbank, Caja Municipal de Ica, Banco BBVA, Caja Rural Señor de Luren y Caja Municipal de Huancayo.

Depósitos del Sistema Financiero  
(Saldos en miles de nuevos soles)

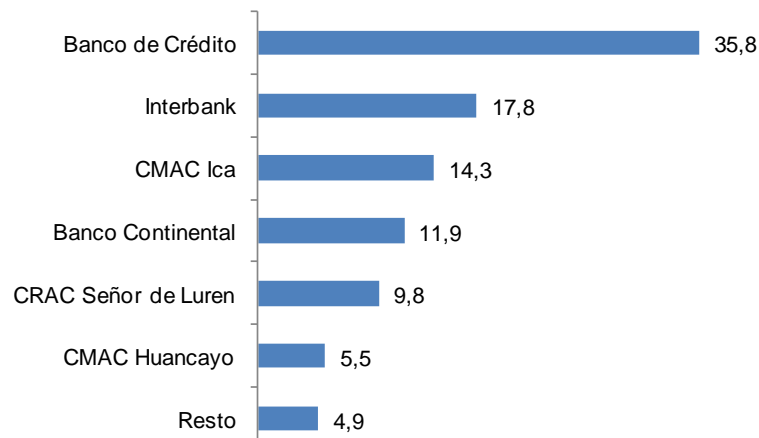


**Nota:** Considera los depósitos en la Banca múltiple, CMAC, CRAC y Financieras.

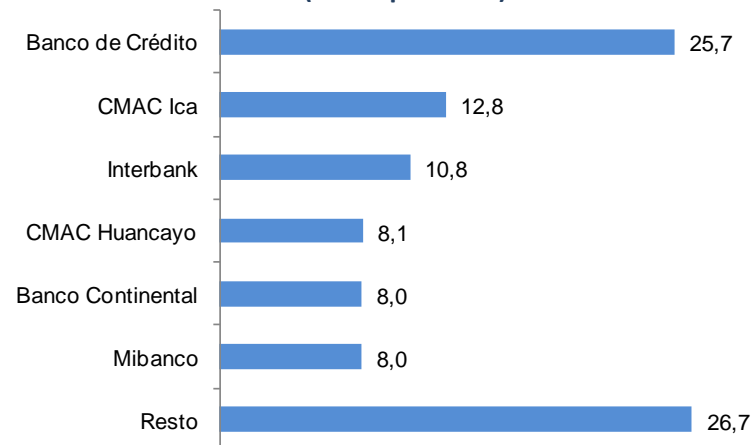
**Fuente:** SBS

Elaboración: BCRP Sucursal Huancayo. Departamento de Estudios Económicos.

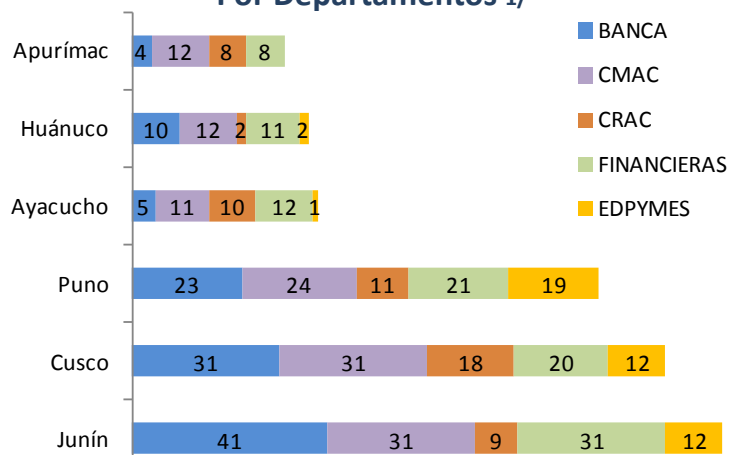
### Depósitos del Sistema Financiero 1/ (Participación %)



### Créditos del Sistema Financiero 1/ (Participación %)

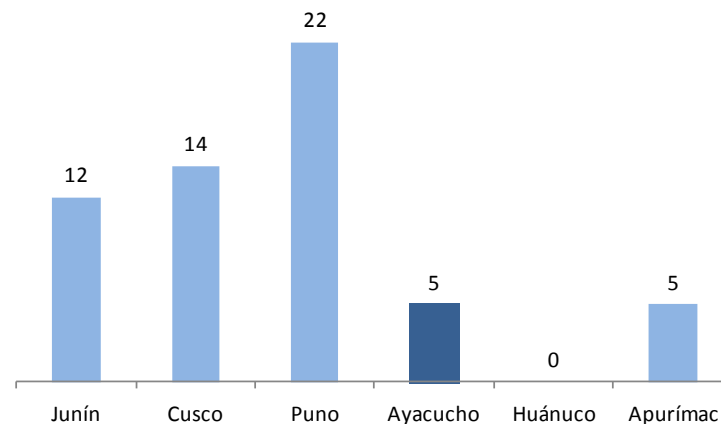


### Numero de Agencias por Entidades Financieras Por Departamentos 1/



En Ayacucho, el número de agencias de las entidades del Sistema Financiero sumó 39, registrándose la apertura de 5 nuevas oficinas entre nov. 2011 y nov. 2012.

### Número de Nuevas Agencias Nov. 2011 – Nov. 2012 1/



1/ Considera la Banca múltiple, CMAC, CRAC, Financieras y Edpymes.

Fuente: SBS

Elaboración: BCRP Sucursal Huancayo. Departamento de Estudios Económicos.

## Anuncios de inversión privada bordean los US\$ 1 950 millones.

## AYACUCHO: PROYECTOS DE INVERSIÓN ANUNCIADOS Y/O EN EJECUCIÓN

Empresa	Sector	Mill. US\$	Ejecución	Detalle
Energía Azul	Energía	1 600	2013-2017	Construcción de central hidráulica "Santa María", con una potencia de 750 megavatios. Proyecto comprende las provincias de La Mar (Ayacucho) y Chincheros (Aurimac).
Hochschild Minig Plc	Minería	350	2013-2014	Mina Inmaculada, ubicada en las provincias de Parinacochas y Paucar del Sara Sara. Se planea una producción anual de 4,2 millones de onzas de plata y 124 mil onzas de oro.
<b>TOTAL</b>		<b>1 950</b>		

Fuente: Portales web de empresas involucradas, Proinversión, Ministerio de Energía y Minas, diarios especializados y agencias de noticias.

Elaboración: BCRP, Sucursal Huancayo. Departamento de Estudios Económicos.