



BANCO CENTRAL DE RESERVA DEL PERÚ

Ayacucho: Síntesis de Actividad Económica - Setiembre 2012 -

**Departamento de Estudios Económicos
Sucursal Huancayo**

Martes, 27 de noviembre de 2012

El indicador señala un crecimiento de 16,1% entre enero y setiembre de 2012, al crecer los sectores agropecuario (31,2%), minería (20,3%), electricidad y agua (14,0%), construcción (53,5%) y servicios gubernamentales y financieros (10,2% y 7,2%, respectivamente).

Indicador de Actividad Económica Regional 1/ 2/
(Variación porcentual respecto a similar periodo año anterior)

SECTOR	Ponderación 3/	2012 ENERO - SETIEMBRE
Agropecuario	20,9	31,2
Agrícola		51,7
pecuario		6,9
Minería	6,7	20,3
Electricidad y Agua	0,5	14,0
Construcción	11,8	53,5
Servicios Gubernamentales	16,5	10,2
Servicios Financieros 4/	1,8	7,2
Total	58,2	16,1

1/ Es un indicador parcial de la actividad económica de la región que alcanza una cobertura de 58,2 por ciento del valor agregado bruto de la producción regional según cifras del INEI.

2/ Actualizado con información al 22 de noviembre de 2012.

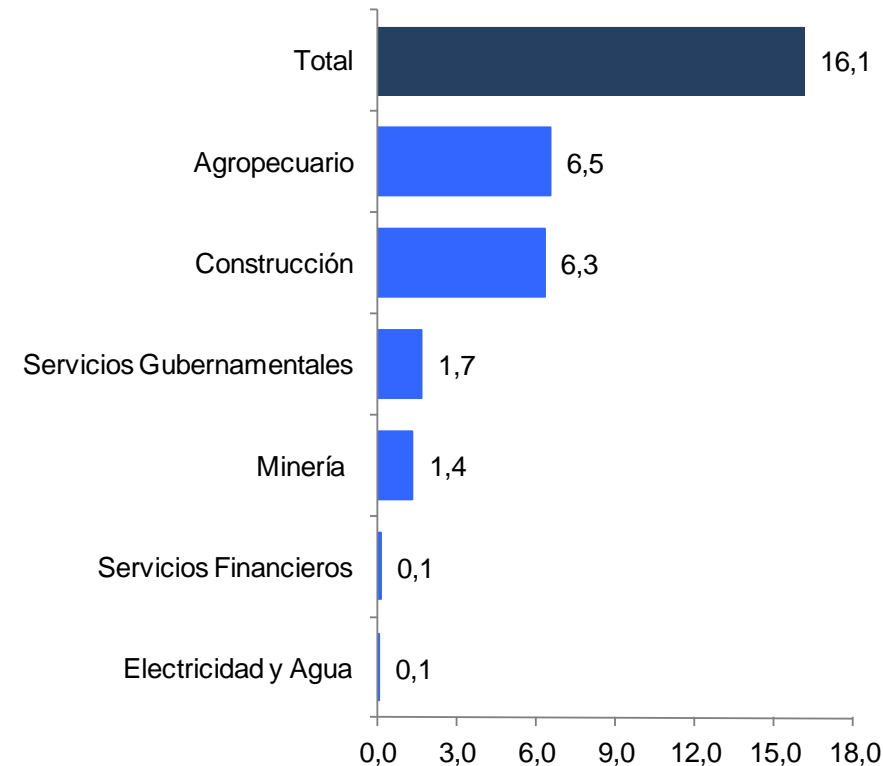
3/ Considera la estructura productiva de la región para el año 2007 según cifras del INEI.

4/ Se considera como ponderación el promedio nacional para dicho año.

Fuente: MINAG, Cemento Andino, MINEM, MEF y SBS.

Elaboración: BCRP, Sucursal Huancayo. Departamento de Estudios Económicos.

Contribución al Crecimiento (Ene.-Set.) 2012/2011 del
Indicador de Actividad Económica, Según Sector
(En puntos porcentuales)



Crédito a personas naturales (Variación % real anual)

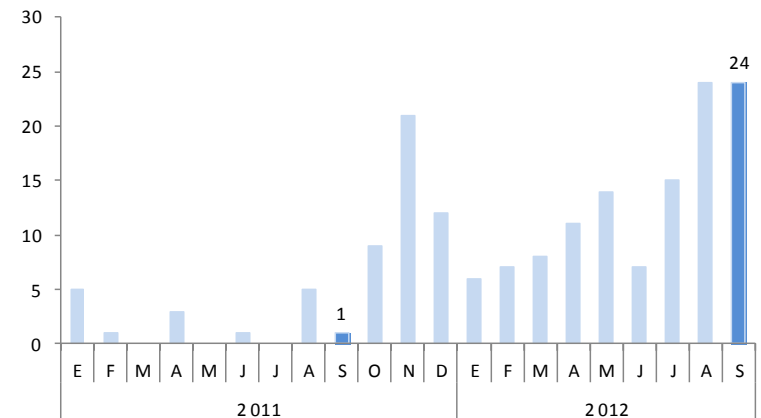


Fuente: SBS

En setiembre, el **crédito de consumo** aumentó en términos reales en 9,8%, siendo relativamente menor a los de meses previos. Al respecto, desde mediados del año pasado se ha venido moderando la tasa de crecimiento de los créditos a personas naturales.

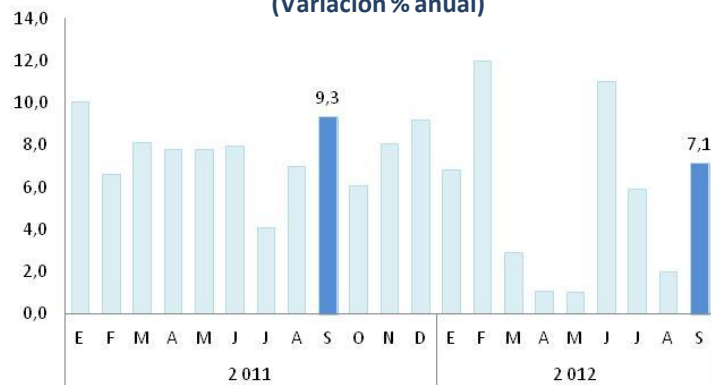
La **venta de carros nuevos**, fue de 24 unidades durante setiembre. En lo que va del año, las ventas crecieron en 625,0%, con un total de 116 unidades.

Número de Carros Nuevos Vendidos



En setiembre, el **consumo residencial de electricidad** aumentó en términos reales en 7,1%, debido a la ampliación de la cobertura de distribución en la provincia de la Mar.

Consumo Residencial de Electricidad (Variación % anual)



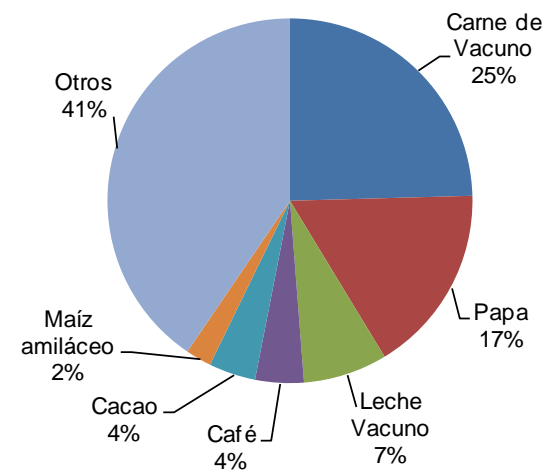
Fuente: MINEM

En setiembre, la producción agropecuaria creció 3,7% por el comportamiento positivo del subsector pecuario (11,1%) que contrarrestó la caída de la parte agrícola (-8,6%). En el primer caso, influido por el incremento en carnes de vacuno, ovino y porcino; mientras que el agrícola por la disminución en cacao, frijol grano seco y haba grano verde. En lo que va del año el sector acumuló un crecimiento de 31,2%.

Producción de Principales Productos Agropecuarios
(En toneladas)

	ESTRUCTURA %		SETIEMBRE			ENERO - SETIEMBRE		
	2011	1/	2011	2012	Var. %	2011	2012	Var. %
PRODUCCIÓN AGRÍCOLA 1/	50,4		-8,6			51,7		
Orientado al mercado interno			-6,8			67,2		
Papa	14,5		-	312	0,0	135 430	326 189	140,9
Maíz amiláceo	2,0		3	-	-100,0	10 407	17 059	63,9
Cebada grano	0,8		389	393	1,0	7 123	12 468	75,0
Trigo	0,8		333	372	11,7	5 663	10 344	82,7
Arveja grano seco	0,6		1	8	700,0	2 089	3 447	65,0
Yuca	0,6		508	429	-15,6	5 112	4 186	-18,1
Haba grano seco	0,7		2	-	-100,0	3 745	5 789	54,6
Maíz choclo	0,8		26	6	-76,9	6 555	9 232	40,8
Arveja grano verde	0,6		80	109	36,3	2 343	3 872	65,3
Orientado al mercado externo y agroindustria			1,2			0,1		
Cacao	3,7		185	182	-1,6	5 858	5 825	-0,6
Café	3,7		22	26	18,2	4 373	4 402	0,7
PRODUCCIÓN PECUARIA 1/	49,6		11,1			6,9		
Carne de Vacuno 2/	26,3		811	893	10,1	9 235	9 950	7,8
Leche Vacuno	6,6		1 295	1 116	-13,8	47 906	49 334	3,0
SECTOR AGROPECUARIO 1/	100,0		3,7			31,2		

Participación en el VBP Agropecuario
Enero – Setiembre 2012



1/ A precios de 1994.

2/ Peso neto.

Fuente: MINAG.

Elaboración: BCRP, Sucursal Huancayo. Departamento de Estudios Económicos.

En lo que va de la campaña agrícola 2012-2013 (agosto – setiembre), se instalaron 8,9 mil has, menor en 15,7% respecto a similar periodo de la campaña pasada. La contracción se observó en haba grano seco (-30,3%), maíz amiláceo (-26,9%) y yuca (-45,4%).

**Campaña Agrícola - Superficie Sembrada 1/
(Hectáreas)**

	CAMPAÑA AGRÍCOLA 2/		VARIACIÓN	
	2011/2012	2012/2013	ABSOLUTA	%
CULTIVOS TRANSITORIOS	10 560	8 922	- 1 638	- 15,5
Arveja grano verde	476	455	- 21	- 4,4
Cebada grano	6	78	72	1 200,0
Frijol grano seco	66	96	30	45,5
Haba grano seco	1 061	740	- 321	- 30,3
Haba grano verde	560	552	- 8	- 1,4
Maíz amiláceo	2 614	1 911	- 703	- 26,9
Maíz amarillo	410	245	- 165	- 40,2
Maíz choclo	827	745	- 82	- 9,9
Oca	381	315	- 66	- 17,3
Olluco	497	415	- 82	- 16,5
Papa	2 161	2 276	115	5,3
Quinua	196	184	- 12	- 6,1
Trigo	21	21	0	0,0
Yuca	251	137	- 114	- 45,4
Otros	1 033	752	- 281	- 27,2
CULTIVOS PERMANENTES	56	29	- 27	- 48,2
Palto	12	22	10	83,3
Café	0	0	0	-
Otros	44	7	- 37	- 84,1
TOTAL	10 616	8 951	- 1 665	- 15,7

1/ Cifras preliminares.

2/ Agosto - Setiembre.

Elaboración: BCRP, Sucursal Huancayo. Departamento de Estudios Económicos.

La minería cayó 1,4 % en setiembre, por la menor producción de cobre (-65,7%), oro (-3,6%) y plata (-9,1%). En lo que va del año, el sector acumuló un crecimiento de 20,3%.

Producción Minera 1/ Contenido Fino

	SETIEMBRE			ENERO - SETIEMBRE		
	2011	2012	Var. %	2011	2012	Var. %
Cobre (TMF)	59	20	- 65,7	263	2 359	797,6
Oro (KGF)	562	542	- 3,6	4 340	4 541	4,6
Plata (KGF)	24 195	21 984	- 9,1	211 864	191 624	- 9,6
Plomo (TMF)	584	774	32,5	2 418	5 444	125,2
Zinc (TMF)	3 088	3 452	11,8	12 661	28 323	123,7
MINERIA METÁLICA 2/			- 1,4			20,3

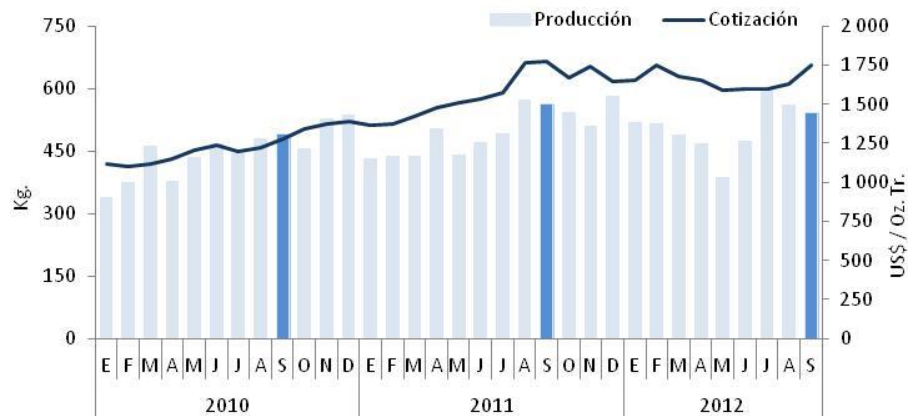
1/ Cifras preliminares.

2/ Variación en términos reales.

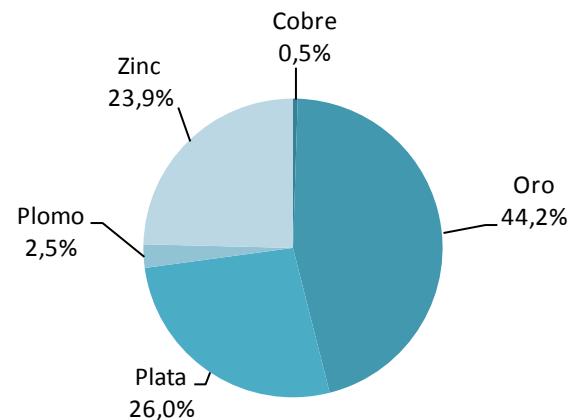
Fuente: MINEM.

Elaboración: BCRP, Sucursal Huancayo. Departamento de Estudios Económicos.

Oro: Producción y Cotización Internacional



Participación en el VBP Minero Enero – Setiembre 2012



La producción de oro y plata representaron en conjunto el 70% del VBP sectorial.

La producción eléctrica aumentó 5,2%, por la mayor generación de la Central Térmica Ayacucho. Entre enero y setiembre, la generación se incrementó en 14,0%.

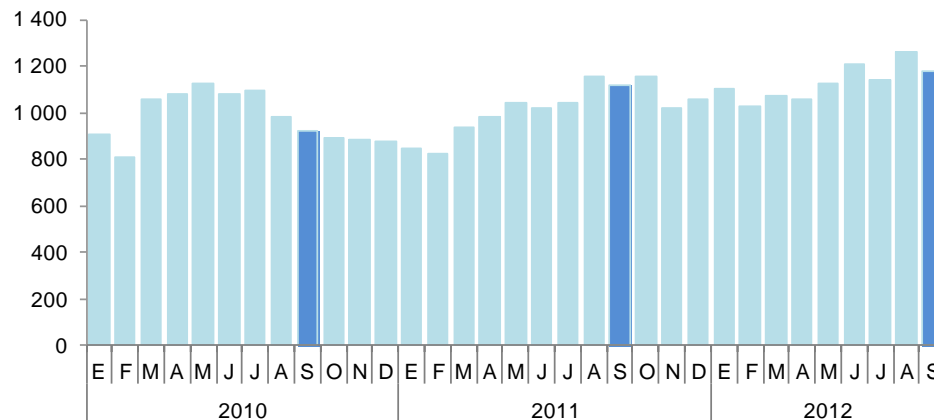
Producción de Electricidad MWH

	SETIEMBRE			ENERO - SETIEMBRE		
	2011	2012	Var.%	2011	2012	Var.%
ENERGÍA ELÉCTRICA	1 118	1 176	5,2	8 918	10 168	14,0

Fuente: MINEM

Elaboración: BCRP, Sucursal Huancayo. Dpto. de Estudios Económicos.

Producción de Electricidad (En megavatiohora)



Fuente: MINEM

Elaboración: BCRP Sucursal Huancayo. Departamento de Estudios Económicos.

El sector, medido por los despachos de cemento, registró un crecimiento de 25,3% en setiembre, debido al dinamismo de la inversión pública. En lo que va del año, el sector mostró un aumento de 53,5%.

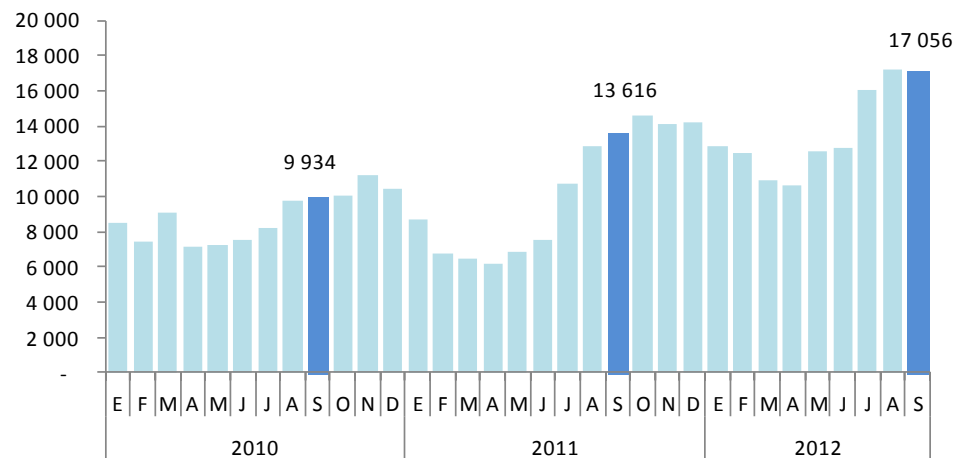
Sector Construcción

	SETIEMBRE			ENERO - SETIEMBRE		
	2011	2012	Var.%	2011	2012	Var.%
Despachos de cemento TM	13 616	17 056	25,3	79 812	122 524	53,5
SECTOR CONSTRUCCIÓN			25,3			53,5

Fuente: Empresa Cemento Andino.

Elaboración: BCRP Sucursal Huancayo. Departamento de Estudios Económicos.

Despachos de Cemento en Ayacucho (En TM.)



Fuente: Cemento Andino

Elaboración: BCRP Sucursal Huancayo. Departamento de Estudios Económicos.

En setiembre, la variación mensual del Índice de Precios al Consumidor (IPC) en la ciudad de Ayacucho aumentó 0,36 %. La variación acumulada en lo que va del año fue de 1,87%.

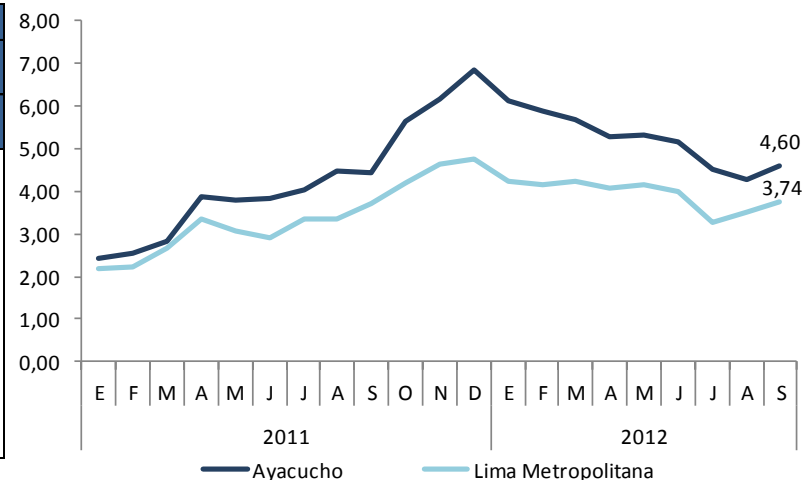
Ciudad de Ayacucho: variación del IPC por grandes grupos de consumo Setiembre 2012

Grandes Grupos de Consumo	Ponderación 1/	Variación Porcentual		
		Mensual	Acumulada	Anualizada
		Set. 12 / Ago.12	Set.12 / Dic.11	Set.12 / Set.11
Índice General	100,0	0,36	1,87	4,60
Alimentos y Bebidas	47,3	0,26	2,62	4,90
Vestido y Calzado	6,6	0,35	2,02	2,59
Alquiler de Vivienda, Comb. y Electricid.	7,8	0,63	1,22	1,50
Muebles, Enseres y Mant. Viv.	5,1	0,61	2,23	2,56
Cuidado de la Salud y Servicios Médicos	3,0	-0,79	1,26	1,25
Transportes y Comunicaciones	11,5	1,01	-1,78	11,39
Esparc, Divers, Serv. Cult. y Ens.	12,5	0,01	2,24	2,17
Otros Bienes y Servicios	6,3	0,56	3,12	3,83

1/ Año Base 2009=100.

Fuente: INEI Ayacucho.

Ciudad de Ayacucho: Variación Porcentual Anualizada del IPC



Los productos con mayor **contribución positiva** a la variación del IPC del mes fueron: jurel, pasaje en ómnibus interprovincial, limón, ceviche y choclo serrano.



Contrariamente, los productos con mayor **contribución negativa** a la variación mensual del IPC del mes fueron: zanahoria, mandarina, antibióticos, lechuga y tomate italiano.

En el mes, el gasto público creció 50,5% explicado por la mayor ejecución en los tres niveles de gobierno. Entre enero y setiembre la ejecución presupuestaria acumuló S/. 1 674 millones, superior en 18,2%.

GASTO PÚBLICO DEVENGADO POR NIVELES DE GOBIERNO 1/ (Miles de nuevos soles)

	SETIEMBRE			ENERO - SETIEMBRE		
	2011	2012	Var.% 2/	2011	2012	Var.% 2/
Gobierno Central	129 421	239 866	78,7	775 906	793 415	-1,6
Gobierno Regional de Ayacucho	59 033	63 973	4,5	392 439	538 510	32,0
Gobiernos Locales (municipios)	40 948	54 371	28,0	194 286	342 337	69,5
TOTAL	229 402	358 210	50,5	1 362 631	1 674 262	18,2

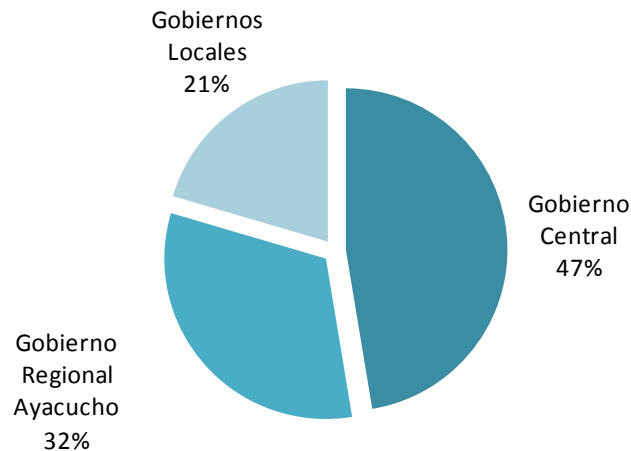
1/ Gasto devengado: Nivel de gasto que se asocia a la verificación del cumplimiento de las obligaciones, esto es la entrega del bien o prestación del servicio.

2/ Variación en términos reales.

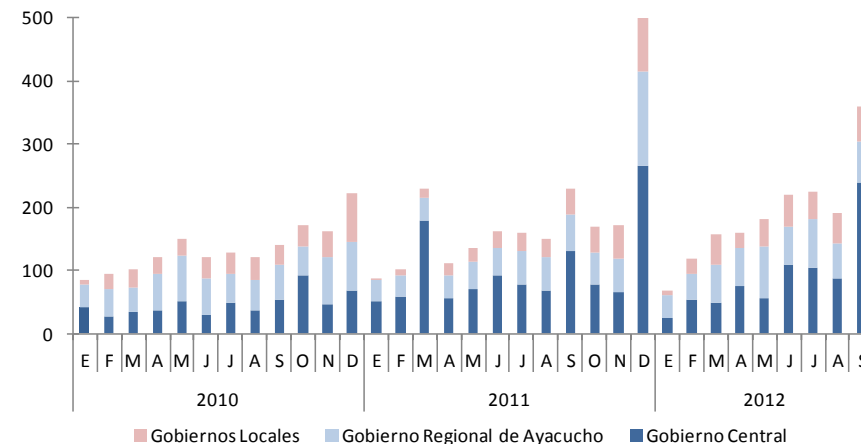
Fuente: Ministerio de Economía y Finanzas – SIAF

Entre enero y setiembre, los Gastos Corrientes aumentaron 28,2% por mayores egresos en Personal y Obligaciones Sociales, Bienes y Servicios, así como por Donaciones y Transferencias. Los Gastos de Capital se incrementaron en 8,3% por mayores inversiones (Gobierno Regional y municipios), así como por efecto de mayores Donaciones y Transferencias.

Participación del Gasto Público Enero – Setiembre 2012



Comportamiento del Gasto Público (En millones de nuevos soles)



En setiembre, la ejecución de la inversión pública creció 8,2% sustentado en el Gobierno Regional, así como de las municipalidades. En lo que va del año, el desempeño fue positivo con un crecimiento de 1,5%.

INVERSIÓN PÚBLICA POR NIVELES DE GOBIERNO 1/ (Miles de nuevos soles)

	SETIEMBRE			ENERO - SETIEMBRE		
	2011	2012	Var.% 2/	2011	2012	Var.% 2/
Gobierno Central	89 111	76 696	-17,0	486 529	332 225	-34,3
Gobierno Regional de Ayacucho	9 598	21 980	120,7	51 102	127 297	139,7
Gobiernos Locales (municipios)	24 975	40 207	55,2	111 718	225 694	94,4
TOTAL	123 684	138 883	8,2	649 350	685 215	1,5

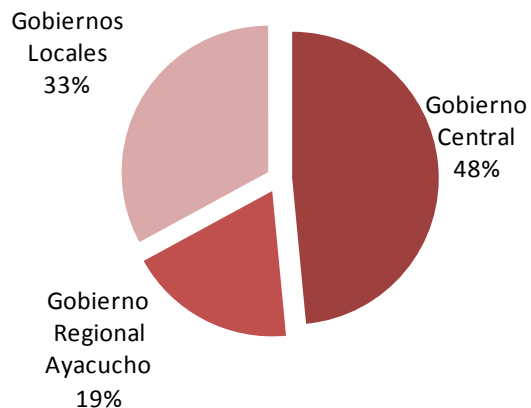
1/ Gasto devengado: Nivel de gasto que se asocia a la verificación del cumplimiento de las obligaciones, esto es la entrega del bien o prestación del servicio.

2/ Variación en términos reales.

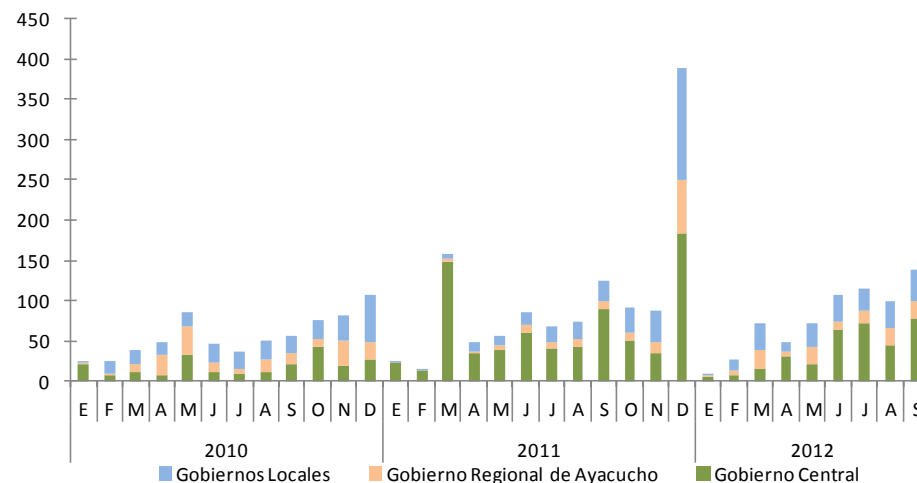
Fuente: Ministerio de Economía y Finanzas – SIAF

En el mes, destacó la mayor inversión interanual en Educación (137,7%), Transporte (194,2%) y Agropecuario (87,8%).

Participación de la Inversión Pública Enero – Setiembre 2012



Comportamiento de la Inversión Pública (En millones de nuevos soles)



El crédito del sistema financiero creció 10,7% con relación a setiembre de 2011, y en 0,7% respecto del mes anterior. En el primer caso, por mayores colocaciones de las Empresas Bancarias (10,0%), Instituciones de Microfinanzas (11,9%), Banco de la Nación (1,4%) y Agrobanco (107,7%). La mora se ubicó en 5,5 %.

Crédito del Sistema Financiero 1/
(Saldos en miles de nuevos soles)

	AGOSTO		SETIEMBRE		Var. % 2/	
	2012	2011	2012	Set. 12 / Ago. 12	Set. 12 / Set. 11	
I. Empresas Bancarias	335 854	296 135	338 062	0,1	10,0	
II. Instituciones de Microfinanzas	294 598	258 178	299 774	1,2	11,9	
Cajas Municipales	154 851	130 023	158 241	1,6	17,3	
Cajas Rurales	47 232	39 401	47 687	0,4	16,7	
Edpymes	513	12 437	318	-	-97,5	
Financieras	92 002	76 317	93 528	1,1	18,1	
Total Bancarias y Microfinancieras	630 452	554 314	637 837	0,6	10,9	
III. Banco de la Nación	65 298	62 147	65 386	-0,4	1,4	
IV. Agrobanco	9 268	4 915	10 591	13,7	107,7	
Total Sistema Financiero (I+II+III+IV)	705 018	621 375	713 814	0,7	10,7	
En MN	635 088	546 617	644 693	1,0	13,7	
En ME	69 930	74 758	69 121	-1,7	-10,9	

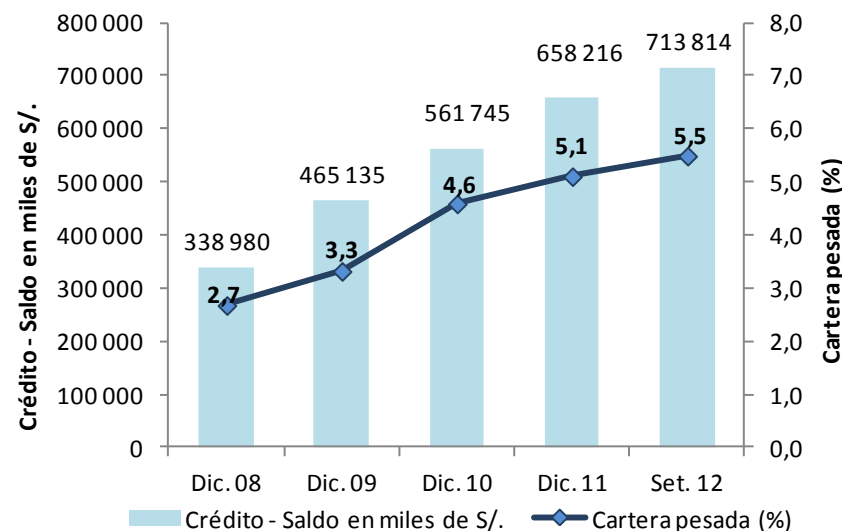
1/ Cifras preliminares.

2/ Variación en terminos reales.

Fuente: Superintendencia de Banca, Seguros y AFP (SBS).

Elaboración: BCRP, Sucursal Huancayo. Departamento de Estudios Económicos.

Crédito y cartera pesada del Sistema Financiero



Del total de 19 Empresas Bancarias y de Microfinanzas, 5 concentran el 65% del crédito total. Entre ellas: Banco de Crédito, Caja Municipal de Ica, Interbank, Banco BBVA y Mibanco.

Los depósitos aumentaron 22,7% con relación a setiembre de 2011 y en 1,8% respecto del mes anterior. En el primer caso, por las mayores captaciones de las Empresas Bancarias (13,3%), Instituciones de Microfinanzas (6,2%) y del Banco de la Nación (38,2%).

Depósitos del Sistema Financiero 1/
(SalDOS en miles de nuevos soles)

	AGOSTO	SETIEMBRE		Var. % 2/	
	2012	2011	2012	Set. 12 / Ago. 12	Set. 12 / Set. 11
I. Empresas Bancarias	190 420	172 432	202 687	5,9	13,3
II. Instituciones de Microfinanzas	104 012	94 918	104 615	0,0	6,2
Cajas Municipales	70 850	63 186	72 766	2,1	11,0
Cajas Rurales	31 205	29 987	29 976	-4,5	-3,6
Empresas Financieras	1 957	1 746	1 873	-4,8	3,4
Total Bancarias y Microfinancieras	294 433	267 351	307 302	3,8	10,8
III. Banco de la Nación	293 376	205 276	294 335	-0,2	38,2
Total Sistema Financiero (I+II+III)	587 809	472 627	601 637	1,8	22,7
En MN	533 775	413 601	548 334	2,2	27,8
En ME	54 034	59 026	53 303	-1,9	-13,0

1/ Cifras preliminares.

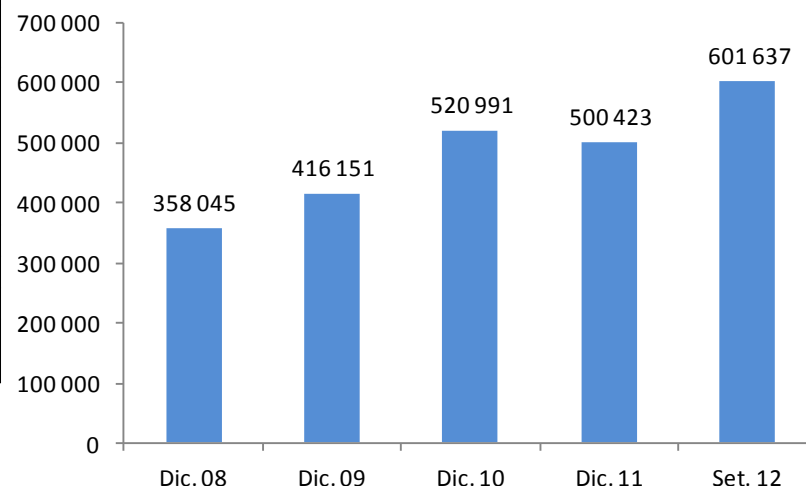
2/ Variación en terminos reales.

Fuente: Superintendencia de Banca, Seguros y AFP (SBS).

Elaboración: BCRP, Sucursal Huancayo. Departamento de Estudios Económicos.

Del total de 19 Empresas Bancarias y de Microfinanzas, 5 concentran el 89% del depósito total. Entre ellas: Banco de Crédito, Interbank, Caja Municipal de Ica, Banco BBVA y Caja Rural Señor de Luren.

Depósitos del Sistema Financiero
(SalDOS en miles de nuevos soles)



Nota: Considera los depósitos en la Banca múltiple, CMAC, CRAC y Financieras.

Fuente: SBS

Elaboración: BCRP Sucursal Huancayo. Departamento de Estudios Económicos.

Anuncios de inversión privada bordean los US\$ 1 963 millones.

Empresa	Sector	Mill. US\$	Ejecución	Detalle
Energía Azul	Energía	1 600	2013-2017	Construcción de central hidráulica "Santa María", con una potencia de 750 megavatios. Proyecto comprende las provincias de La Mar (Ayacucho) y Chincheros (Apurímac).
Compañía de Minas Buenaventura	Minería	48	2012-2013	Explotación de la mina de oro Breapampa en la provincia de Parinacochas. El yacimiento que será explotado a tajo abierto, producirá en promedio 60 mil onzas de oro por año.
Hochschild Minig Plc	Minería	315	2013	Mina Inmaculada, ubicada en las provincias de Parinacochas y Paucar del Sara Sara. Se planea una producción anual de 4,2 millones de onzas de plata y 124 mil onzas de oro.
TOTAL		1 963		

Fuente: Portales web de empresas involucradas, Proinversión, Ministerio de Energía y Minas, diarios especializados y agencias de noticias.

Elaboración: BCRP, Sucursal Huancayo. Departamento de Estudios Económico: