



BANCO CENTRAL DE RESERVA DEL PERÚ

Ayacucho: Síntesis de Actividad Económica - Junio 2012 -

**Departamento de Estudios Económicos
Sucursal Huancayo**

Martes, 28 de agosto de 2012

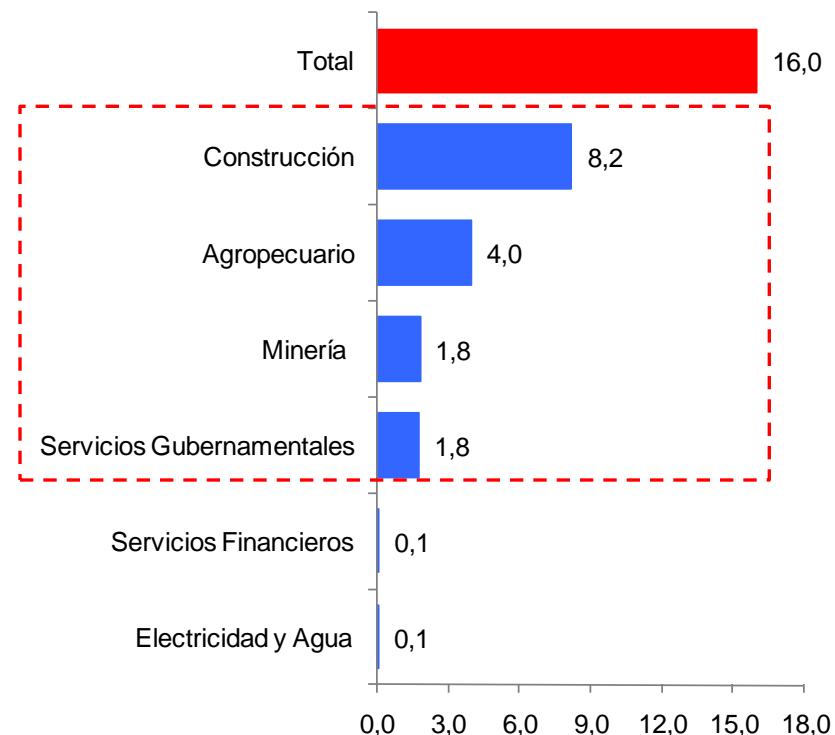


La actividad económica creció 16,0% entre enero y junio de 2012, por la expansión en los sectores agropecuario (19,0%), minería (27,3%), electricidad y agua (17,6%), construcción (69,6%), y servicios gubernamentales y financieros (10,7% y 5,8%, respectivamente).

Indicador de Actividad Económica Regional 1/ 2/
(Variación porcentual respecto a similar periodo año anterior)

SECTOR	Ponderación 3/	2012 ENERO - JUNIO
Agropecuario	20,9	19,0
Agrícola		27,6
pecuario		6,9
Minería	6,7	27,3
Electricidad y Agua	0,5	17,6
Construcción	11,8	69,6
Servicios Gubernamentales	16,5	10,7
Servicios Financieros 4/	1,8	5,8
Total	58,2	16,0

Contribución al Crecimiento (Ene.-Jun.) 2012/2011 del
Indicador de Actividad Económica, Según Sector
(En puntos porcentuales)



1/ Es un indicador parcial de la actividad económica de la región que alcanza una cobertura de 58,2 por ciento del valor agregado bruto de la producción regional según cifras del INEI.

2/ Actualizado con información al 23 de agosto de 2012.

3/ Considera la estructura productiva de la región para el año 2007 según cifras del INEI.

4/ Se considera como ponderación el promedio nacional para dicho año.

Fuente: MINAG, Cemento Andino, MINEM, MEF y SBS.

Elaboración: BCRP, Sucursal Huancayo. Departamento de Estudios Económicos.

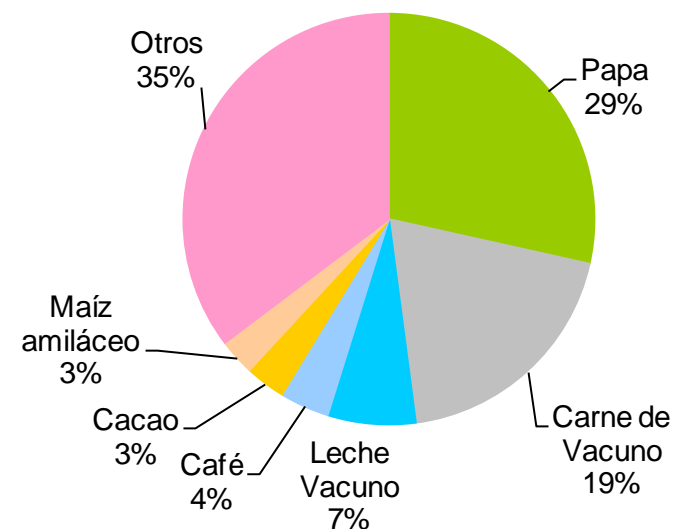


En junio, la producción agropecuaria creció 38,4% por la mayor producción agrícola (52,7%) y pecuaria (5,7%). En el primer caso, influido por el incremento en papa, quinua, maíz amiláceo y arveja grano seco; mientras que en pecuario por el aumento en carnes de vacuno, ovino y porcino.

Producción de Principales Productos Agropecuarios
(En toneladas)

	JUNIO			ENERO - JUNIO		
	2011	2012	Var. %	2011	2012	Var. %
PRODUCCIÓN AGRÍCOLA 1/			52,7			27,6
Orientado al mercado interno			70,7			35,9
Papa	42 109	93 371	121,7	126 786	212 708	67,8
Maíz amiláceo	5 845	7 735	32,3	9 065	11 958	31,9
Cebada grano	3 401	3 726	9,6	4 224	5 083	20,3
Trigo	2 631	3 506	33,3	2 888	4 075	41,1
Arveja grano seco	1 033	1 470	42,3	1 811	2 277	25,7
Yuca	469	421	-10,2	3 631	2 898	-20,2
Haba grano seco	1 812	2 321	28,1	3 233	4 086	26,4
Maíz choclo	17	34	100,0	6 493	8 557	31,8
Arveja grano verde	54	67	24,1	2 134	2 969	39,1
Orientado al mercado externo y agroindustria			-1,5			-2,0
Cacao	1 816	1 791	-1,4	4 148	4 102	-1,1
Café	1 376	1 355	-1,5	3 765	3 664	-2,7
PRODUCCIÓN PECUARIA 1/			5,7			6,9
Carne de Vacuno 2/	2 213	2 423	9,5	12 077	13 225	9,5
Leche Vacuno	7 014	7 117	1,5	39 322	41 028	4,3
SECTOR AGROPECUARIO 1/			38,4			19,0

Participación en el VBP Agropecuario
Enero – Junio 2012



1/ A precios de 1994.

2/ Peso de animales en pie.

Fuente: MINAG.

Elaboración: BCRP, Sucursal Huancayo. Departamento de Estudios Económicos.



Entre agosto y junio de la campaña agrícola 2011-2012, se instalaron 103 mil has, mayor en 10,9% respecto a similar periodo de la campaña pasada, resaltando en los cultivos de cebada grano, papa, quinua y trigo. Cabe precisar que, como efecto de las adversidades climáticas se perdieron 10,7 mil hectáreas de cultivo, menor a los 18,3 mil de la campaña pasada.

Campaña Agrícola - Superficie Sembrada 1/ (Hectáreas)

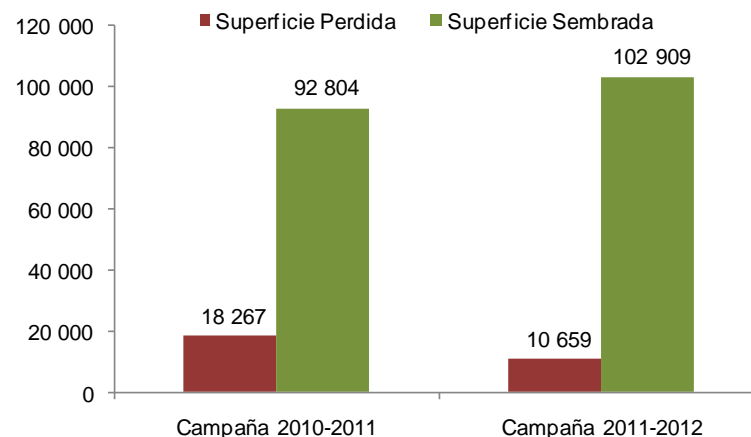
	CAMPAÑA AGRÍCOLA 2/		VARIACIÓN	
	2010/2011	2011/2012	ABSOLUTA	PORCENTUAL
CULTIVOS TRANSITORIOS	92 331	102 600	10 269	11,1
Arveja grano verde	1 364	1 514	150	11,0
Cebada grano	12 982	14 275	1 293	10,0
Frijol grano seco	1 914	2 080	166	8,7
Haba grano seco	5 860	6 753	893	15,2
Haba grano verde	1 517	1 621	104	6,9
Maíz amiláceo	18 300	19 558	1 258	6,9
Maíz amarillo	1 025	1 118	93	9,1
Maíz choclo	1 698	2 006	308	18,1
Oca	1 223	1 415	192	15,7
Olluco	2 363	2 740	377	16,0
Papa	18 550	21 069	2 519	13,6
Quinua	2 780	4 308	1 528	55,0
Trigo	9 463	10 555	1 092	11,5
Yuca	740	850	110	14,9
Otros	12 552	12 738	186	1,5
CULTIVOS PERMANENTES	473	309	- 164	- 34,7
Palto	70	65	- 5	- 7,1
Café	194	0	- 194	- 100,0
Otros	209	244	35	16,7
TOTAL	92 804	102 909	10 105	10,9

1/ Cifras preliminares.

2/ Agosto - Junio.

Elaboración: BCRP, Sucursal Huancayo. Departamento de Estudios Económicos.

Superficie Sembrada vs Superficie Perdida (Hectáreas)





La minería disminuyó 3,3% en junio, por la menor producción de cobre, plomo y zinc ante la menor extracción de la minera Catalina Huanca.

Producción Minera 1/ Contenido Fino

	JUNIO			ENERO - JUNIO		
	2011	2012	Var.%	2011	2012	Var.%
Cobre (TMF)	45	32	- 27,6	83	251	203,3
Oro (KGF)	470	472	0,5	2 716	2 839	4,5
Plata (KGF)	22 466	21 058	- 6,3	133 598	126 810	-5,1
Plomo (TMF)	536	437	- 18,5	924	3 377	265,6
Zinc (TMF)	2 289	2 180	- 4,8	4 134	17 912	333,3
MINERIA METÁLICA 2/			- 3,3			27,3

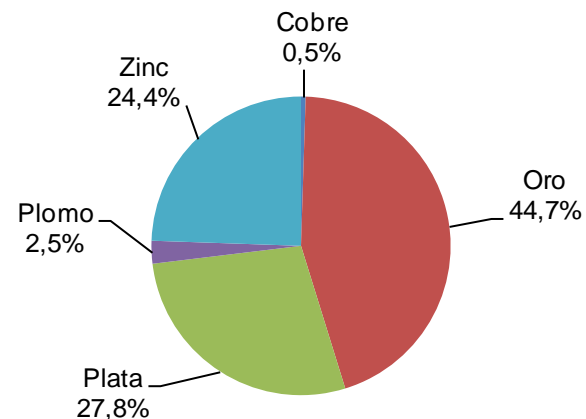
1/ Cifras preliminares.

2/ Variación en términos reales.

Fuente: MINEM.

Elaboración: BCRP, Sucursal Huancayo. Departamento de Estudios Económicos.

Participación en el VBP Minero Enero – Junio 2012



La producción de oro y plata representaron en conjunto el **73%** del VBP sectorial.



La producción eléctrica aumentó 18,5%, debido a la reactivación de la central Quicapata. La empresa Electrocentro opera la central hidroeléctrica antes mencionada, así como la de San Francisco y Llusita, estando todas interconectadas al Sistema Eléctrico Interconectado Nacional (SEIN).

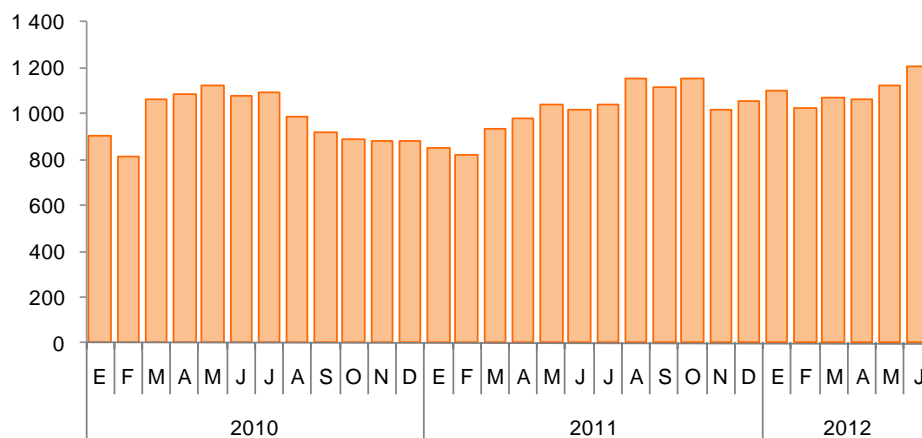
Producción de Electricidad MWH

	JUNIO		Var. %	ENERO - JUNIO		Var. %
	2011	2012		2011	2012	
ENERGÍA ELÉCTRICA	1 017	1 205	18,5	5 604	6 588	17,6

Fuente: MINEM

Elaboración: BCRP, Sucursal Huancayo. Dpto. de Estudios Económicos.

Producción de Electricidad (En megawatios hora)



Fuente: MINEM

Elaboración: BCRP Sucursal Huancayo. Departamento de Estudios Económicos.



El sector, medido por los despachos de cemento, registró un crecimiento de 68,8% en junio. Este crecimiento está liderado por la mayor inversión pública a nivel del Gobierno Central y Local.

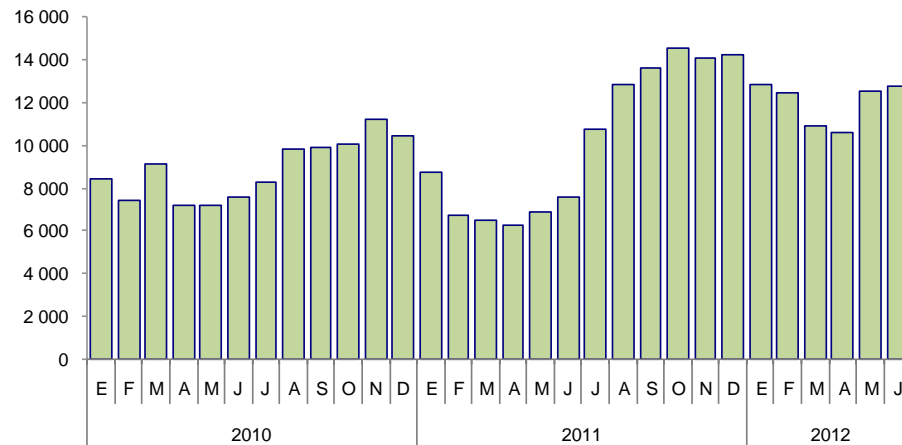
Sector Construcción

	JUNIO			ENERO - JUNIO		
	2011	2012	Var.%	2011	2012	Var.%
Despachos de cemento TM	7 566	12 767	68,8	42 561	72 181	69,6
SECTOR CONSTRUCCIÓN			68,8			69,6

Fuente: Empresa Cemento Andino.

Elaboración: BCRP Sucursal Huancayo. Departamento de Estudios Económicos.

Despachos de Cemento en Ayacucho (En TM.)



Fuente: Cemento Andino

Elaboración: BCRP Sucursal Huancayo. Departamento de Estudios Económicos.



En junio, la variación mensual del Índice de Precios al Consumidor (IPC) en la ciudad de Ayacucho, registró un aumento de 0,05%. La variación acumulada al sexto mes fue de 1,11%.

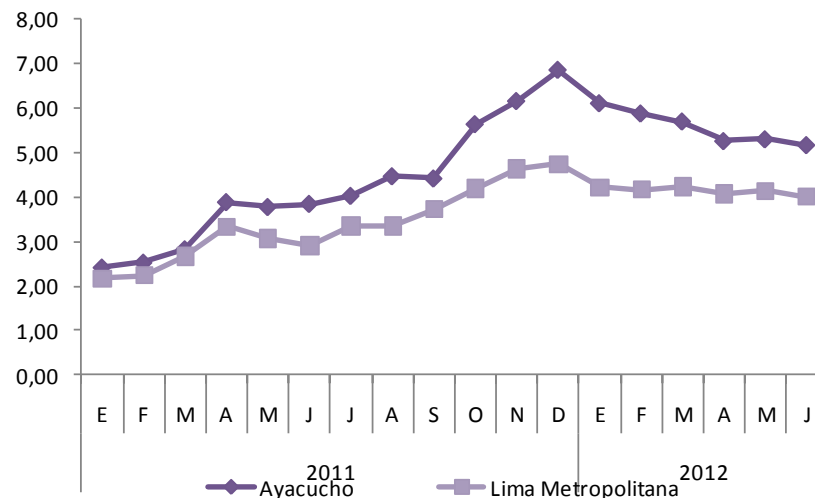
**Ciudad de Ayacucho: variación del IPC por grandes grupos de consumo
Junio 2012**

Grandes Grupos de Consumo	Ponderación 1/	Variación Porcentual		
		Mensual	Acumulada	Anualizada
		Jun.12 / May.12	Jun.12 / Dic.11	Jun.12 / Jun.11
Índice General	100,0	0,05	1,11	5,17
Alimentos y Bebidas	47,3	0,00	1,78	6,38
Vestido y Calzado	6,6	-0,02	1,53	2,66
Alquiler de Vivienda, Comb. y Electricid.	7,8	0,00	0,75	2,13
Muebles, Enseres y Mant. Viv.	5,1	0,66	1,57	2,22
Cuidado de la Salud y Servicios Médicos	3,0	0,30	1,37	1,56
Transportes y Comunicaciones	11,5	-0,02	-3,22	9,42
Esparc, Divers, Serv. Cult. y Ens.	12,5	0,07	2,13	3,10
Otros Bienes y Servicios	6,3	0,12	1,95	2,32

1/ Año Base 2009=100.

Fuente: INEI Ayacucho.

**Ciudad de Ayacucho: Variación
Porcentual Anualizada del IPC**



Los productos con mayor contribución positiva a la variación del IPC del mes fueron: cebolla roja, choclo, arveja verde, espinaca y ollas de cocina.

Contrariamente, los productos con mayor contribución negativa a la variación mensual del IPC del mes fueron: mandarina, limón, naranja de jugo, olluco y pan francés.



En el mes, el gasto público creció 30,9%, explicado por la mayor ejecución en los tres niveles de gobierno.

GASTO PÚBLICO DEVENGADO POR NIVELES DE GOBIERNO 1/
(Miles de nuevos soles)

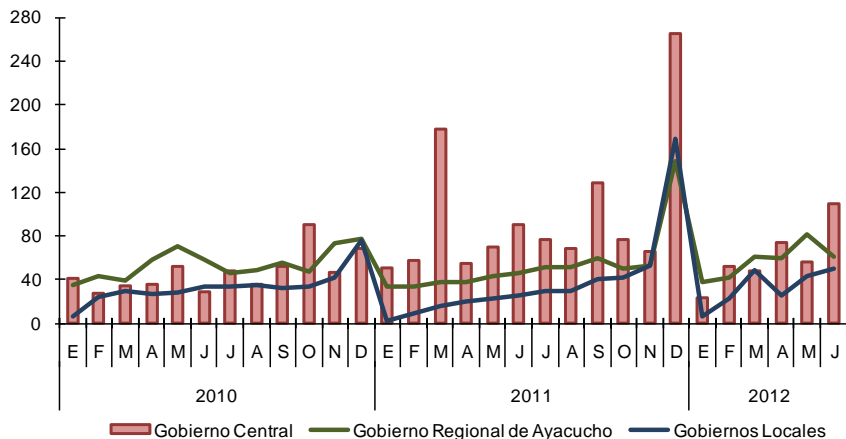
	JUNIO			ENERO - JUNIO		
	2011	2012	Var.% 2/	2011	2012	Var.% 2/
Gobierno Central	90 599	109 090	15,8	500 555	361 723	-30,6
Gobierno Regional de Ayacucho	45 351	60 712	28,7	230 094	342 884	43,1
Gobiernos Locales (municipios)	25 528	50 086	88,7	94 273	196 817	100,5
TOTAL	161 478	219 887	30,9	824 922	901 424	4,9

1/ Gasto devengado: Nivel de gasto que se asocia a la verificación del cumplimiento de las obligaciones, esto es la entrega del bien o prestación del servicio.

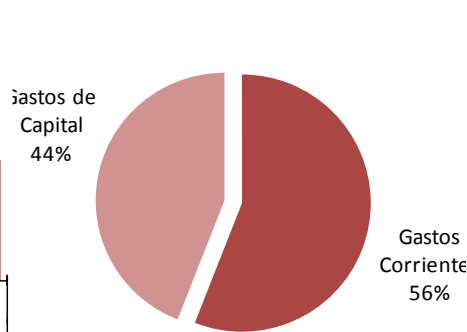
2/ Variación en términos reales.

Fuente: Ministerio de Economía y Finanzas – SIAF

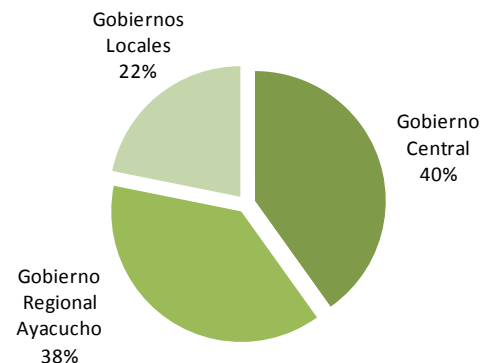
Comportamiento del Gasto Público
(En millones de nuevos soles)



Composición del Gasto Público
Enero – Junio 2012



Participación del Gasto Público
Enero – Junio 2012



Entre enero y junio, los Gastos Corrientes aumentaron 14,6% por mayores egresos en Personal y Obligaciones Sociales, así como de compras de Bienes y Servicios. De otro lado, los Gastos de Capital se contrajeron en 5,3% por menores inversiones a nivel del Gobierno Central.

En lo que va del año, del total del gasto realizado en el departamento, el 40% lo ejecutó el Gobierno Central.



La inversión pública en el mes creció 19,6% sustentado en la mayor ejecución del Gobierno Central y municipalidades.

INVERSIÓN PÚBLICA POR NIVELES DE GOBIERNO 1/
(Miles de nuevos soles)

	JUNIO			ENERO - JUNIO		
	2011	2012	Var.% 2/	2011	2012	Var.% 2/
Gobierno Central	59 961	63 762	2,3	315 494	140 789	-57,1
Gobierno Regional de Ayacucho	9 698	9 374	-7,1	21 750	66 283	192,6
Gobiernos Locales (municipios)	16 170	33 638	100,0	48 409	125 156	148,3
TOTAL	85 828	106 775	19,6	385 652	332 229	-17,3

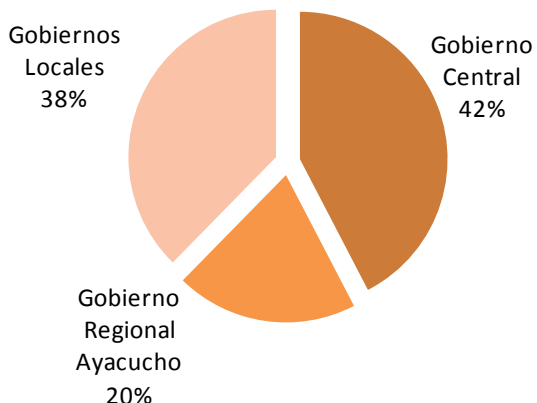
En el mes, destacaron las inversiones efectuadas en transporte, saneamiento y agropecuario.

1/ Gasto devengado: Nivel de gasto que se asocia a la verificación del cumplimiento de las obligaciones, esto es la entrega del bien o prestación del servicio.

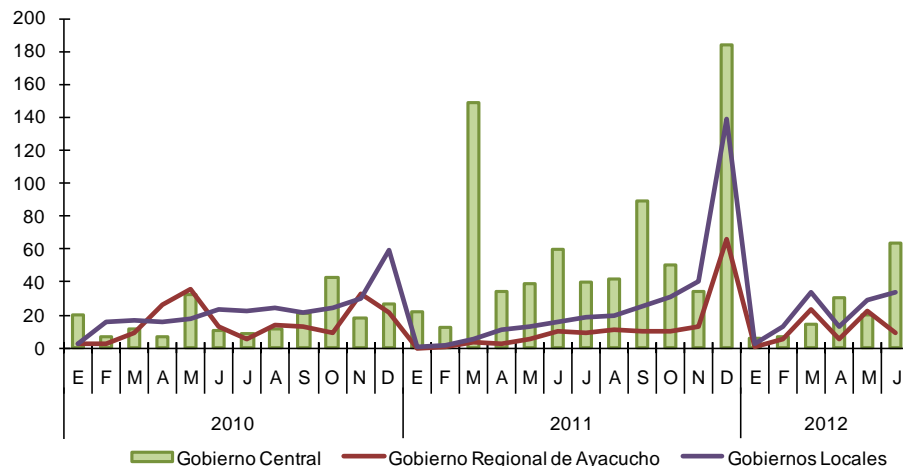
2/ Variación en términos reales.

Fuente: Ministerio de Economía y Finanzas – SIAF

Participación de la Inversión Pública
Enero – Junio 2012



Comportamiento de la Inversión Pública
(En millones de nuevos soles)





El crédito del sistema financiero creció 7,7% con relación a junio de 2011, y en 0,8% respecto del mes anterior. En el primer caso, por mayores colocaciones de las Empresas Bancarias (10,9%), Instituciones de Microfinanzas (4,4%) y del Banco de la Nación (8,7%). La mora se encuentra en 5,9%.

Crédito del Sistema Financiero 1/ (Saldos en miles de nuevos soles)

	MAYO		JUNIO		Var. % 2/	
	2012	2011	2012	Jun. 12 / May. 12	Jun. 12 / Jun. 11	
I. Empresas Bancarias	327 099	286 053	330 005	0,9	10,9	
II. Instituciones de Microfinanzas	285 035	263 561	286 251	0,5	4,4	
Cajas Municipales	147 399	128 400	148 805	1,0	11,4	
Cajas Rurales	46 962	34 883	47 008	0,1	29,6	
Edpymes	13 103	23 871	13 747	-	-44,6	
Financieras	77 570	76 407	76 691	-1,1	-3,5	
Total Bancarias y Microfinancieras	612 134	549 614	616 256	0,7	7,8	
III. Banco de la Nación	63 687	56 942	64 353	1,1	8,7	
IV. Agrobanco	10 276	10 860	10 744	4,6	-4,9	
Total Sistema Financiero (I+II+III+IV)	686 097	617 416	691 353	0,8	7,7	
En MN	614 722	544 570	621 439	1,1	9,7	
En ME	71 375	72 847	69 914	-2,0	-7,7	

1/ Cifras preliminares.

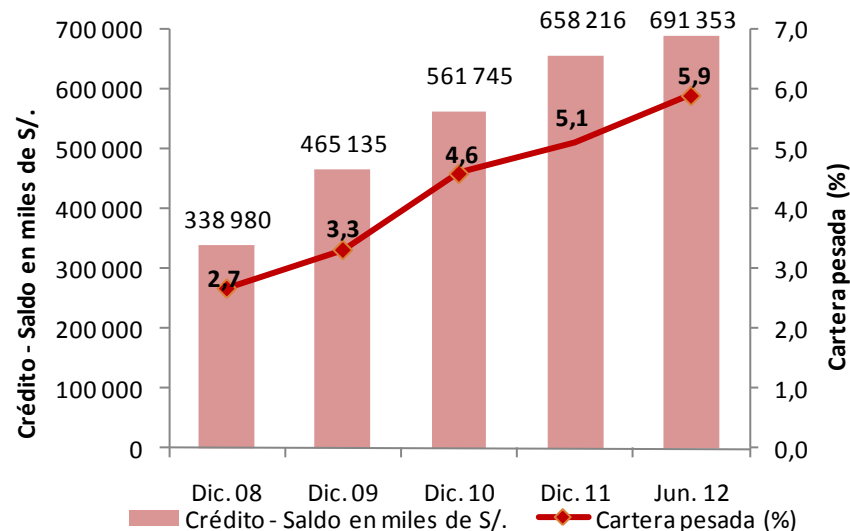
2/ Variación en términos reales.

Fuente: Superintendencia de Banca, Seguros y AFP (SBS).

Elaboración: BCRP, Sucursal Huancayo. Departamento de Estudios Económicos.

Del total de 19 Empresas Bancarias y de Microfinanzas, 5 concentran el 66% del crédito total. Entre ellas: Banco de Crédito, Caja Municipal de Ica, Interbank, Mibanco y Banco BBVA.

Crédito y cartera pesada del Sistema Financiero



Nota: Considera el crédito directo otorgado por la Banca múltiple, CMAC, CRAC, Financieras, Edpyme, Banco de la Nación y Agrobanco.



Los depósitos aumentaron 18,1%, con relación a junio de 2011, y en 3,9% respecto del mes anterior. En el primer caso, debido a las mayores captaciones de las Instituciones de Microfinanzas (9,8%) y del Banco de la Nación (42,9%), que contrarrestó la caída de las Empresas Bancarias (-2,5%).

Depósitos del Sistema Financiero 1/ (Saldos en miles de nuevos soles)

	MAYO		JUNIO		Var. % 2/	
	2012	2011	2012	Jun. 12 / May. 12	Jun. 12 / Jun. 11	
I. Empresas Bancarias	175 574	176 477	178 946	2,0	-2,5	
II. Instituciones de Microfinanzas	103 179	91 956	105 035	1,8	9,8	
Cajas Municipales	67 883	61 281	68 240	0,6	7,1	
Cajas Rurales	33 490	28 703	35 032	4,6	17,4	
Empresas Financieras	1 806	1 973	1 763	-2,4	-14,1	
Total Bancarias y Microfinancieras	278 753	268 433	283 981	1,9	1,7	
III. Banco de la Nación	248 738	177 360	263 622	6,0	42,9	
Total Sistema Financiero (I+II+III)	527 491	445 793	547 603	3,9	18,1	
En MN	473 810	394 112	495 291	4,6	20,8	
En ME	53 681	51 681	52 312	-2,5	-2,7	

1/ Cifras preliminares.

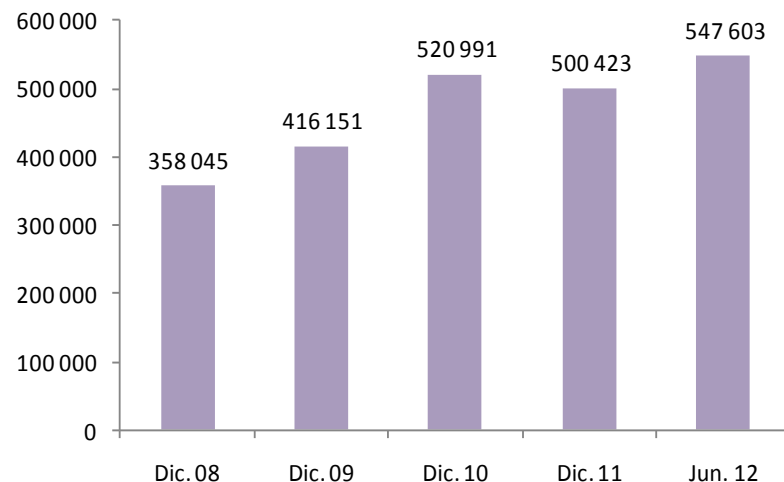
2/ Variación en terminos reales.

Fuente: Superintendencia de Banca, Seguros y AFP (SBS).

Elaboración: BCRP, Sucursal Huancayo. Departamento de Estudios Económicos.

Del total de 19 Empresas Bancarias y de Microfinanzas, 5 concentran el 89% del depósito total. Entre ellas: Banco de Crédito, Interbank, Caja Municipal de Ica, Banco BBVA y Caja Rural Señor de Luren.

Depósitos del Sistema Financiero (Saldos en miles de nuevos soles)



Nota: Considera los depósitos en la Banca múltiple, CMAC, CRAC y Financieras.

Fuente: SBS

Elaboración: BCRP Sucursal Huancayo. Departamento de Estudios Económicos.



Anuncios de inversión privada bordean los US\$ 1 963 millones.

Ayacucho: Principales Proyectos de Inversión Anunciados y/o enEjecución

Empresa	Sector	Mill. US\$	Ejecución	Detalle
Energía Azul	Energía	1 600	2013-2017	Construcción de central hidráulica "Santa María", con una potencia de 750 megavatios. Proyecto comprende las provincias de La Mar (Ayacucho) y Chincheros (Aurimac).
Compañía de Minas Buenaventura	Minería	48	2012	Mina de oro Breapampa en la provincia Parinacocha.
Hochschild Minig Plc	Minería	315	2013	Mina de oro y plata Inmaculada, provincias de Parinacochas y Paucar del Sara Sara.
TOTAL		1 963		

Fuente: Portales w eb de empresas involucradas, Proinversión, Ministerio de Energía y Minas, diarios especializados y agencias de noticias.

Elaboración: BCRP, Sucursal Huancayo. Departamento de Estudios Económicos.