



BANCO CENTRAL DE RESERVA DEL PERÚ

Ayacucho: Síntesis de Actividad Económica - Mayo 2012 -

**Departamento de Estudios Económicos
Sucursal Huancayo**

Lunes, 30 de julio de 2012

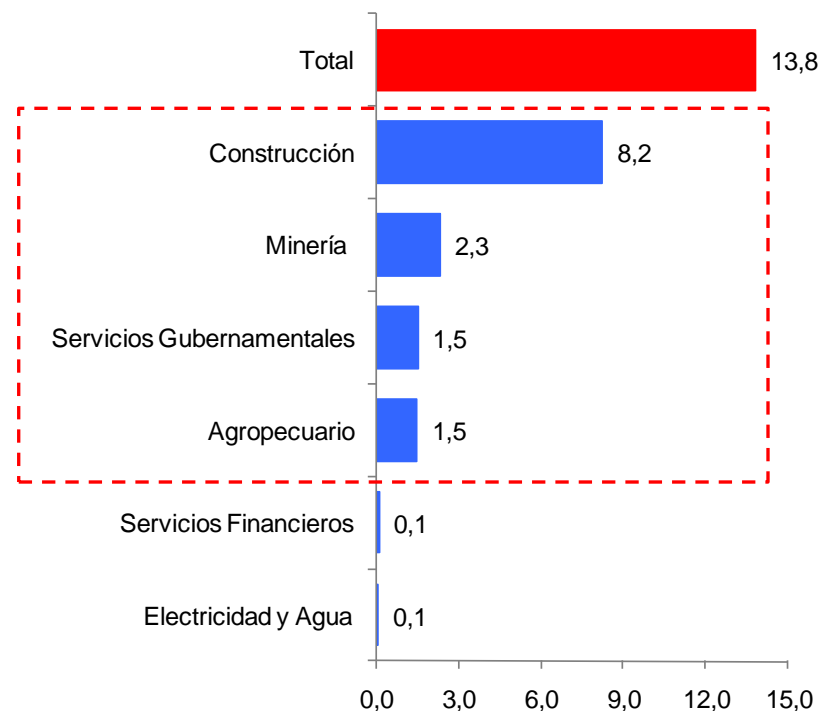


La actividad económica creció 13,8% entre enero y mayo de 2012, por la expansión en minería (35,0%), construcción (69,8%), electricidad y agua (17,3%), y servicios gubernamentales y financieros (9,2% y 5,8%, respectivamente).

**Indicador de Actividad Económica Regional 1/ 2/
(Variación porcentual respecto a similar periodo año anterior)**

SECTOR	Ponderación 3/	2012 ENERO - MAYO
Agropecuario	20,9	7,2
Agrícola		7,4
pecuario		7,1
Minería	6,7	35,0
Electricidad y Agua	0,5	17,3
Construcción	11,8	69,8
Servicios Gubernamentales:	16,5	9,2
Servicios Financieros 4/	1,8	5,8
Total	58,2	13,8

**Contribución al Crecimiento (Ene.-May.) 2012/2011 del
Indicador de Actividad Económica, Según Sector
(En puntos porcentuales)**



1/ Es un indicador parcial de la actividad económica de la región que alcanza una cobertura de 58,2 por ciento del valor agregado bruto de la producción regional según cifras del INEI.

2/ Actualizado con información al 23 de julio de 2012.

3/ Considera la estructura productiva de la región para el año 2007 según cifras del INEI.

4/ Se considera como ponderación el promedio nacional para dicho año.

Fuente: MINAG, Cemento Andino, MINEM, MEF y SBS.

Elaboración: BCRP, Sucursal Huancayo. Departamento de Estudios Económicos.



En mayo, la producción agropecuaria creció 20,1% por la mayor producción agrícola (27,4%) y pecuaria (6,9%). En el primer caso, influido por el incremento en papa, quinua, maíz amiláceo y haba grano seco; mientras que en pecuario por el aumento en carnes de vacuno, ovino y porcino.

Producción de Principales Productos Agropecuarios
(En toneladas)

	MAYO			ENERO - MAYO		
	2011	2012	Var. %	2011	2012	Var. %
PRODUCCIÓN AGRÍCOLA 1/			27,4			7,4
Orientado al mercado interno			36,6			9,9
Papa	40 393	61 391	52,0	84 677	105 560	24,7
Maíz amiláceo	2 808	3 732	32,9	3 220	3 887	20,7
Cebada grano	769	1 060	37,8	823	1 082	31,5
Trigo	251	493	96,4	257	545	112,1
Arveja grano seco	661	768	16,2	778	866	11,3
Yuca	549	474	-13,7	3 162	2 423	-23,4
Haba grano seco	1 163	1 575	35,4	1 421	1 668	17,4
Maíz choclo	799	772	-3,4	6 476	7 743	19,6
Arveja grano verde	229	321	40,2	2 080	2 537	22,0
Orientado al mercado externo y agroindustria			-2,0			-2,3
Cacao	1 476	1 457	-1,3	2 332	2 311	-0,9
Café	1 416	1 380	-2,5	2 389	2 309	-3,3
PRODUCCIÓN PECUARIA 1/			6,9			7,1
Carne de Vacuno 2/	2 367	2 654	12,1	9 864	10 790	9,4
Leche Vacuno	10 999	10 850	-1,4	32 308	33 907	5,0
SECTOR AGROPECUARIO 1/			20,1			7,2

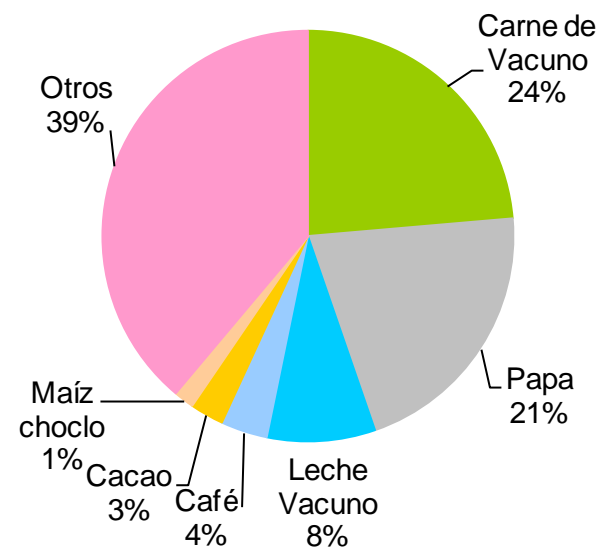
1/ A precios de 1994.

2/ Peso de animales en pie.

Fuente: MINAG.

Elaboración: BCRP, Sucursal Huancayo. Departamento de Estudios Económicos.

Participación en el VBP Agropecuario
Enero – Mayo 2012



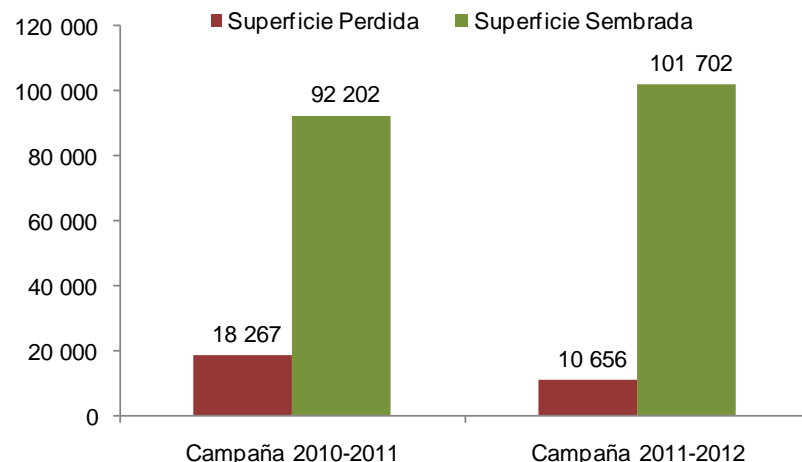


Entre agosto y mayo de la campaña agrícola 2011-2012, se instalaron 102 mil has, mayor en 10,3% respecto a similar periodo de la campaña pasada, resaltando en los cultivos de cebada grano, papa y trigo. Cabe precisar que, como efecto de las adversidades climáticas se perdieron 10,6 mil hectáreas de cultivo, menor a los 18,3 mil de la campaña pasada.

Campaña Agrícola - Superficie Sembrada 1/ (Hectáreas)

	CAMPAÑA AGRÍCOLA 2/		VARIACIÓN	
	2010/2011	2011/2012	ABSOLUTA	PORCENTUAL
CULTIVOS TRANSITORIOS	91 729	101 396	9 667	10,5
Arveja grano verde	1 340	1 496	156	11,6
Cebada grano	12 819	14 002	1 183	9,2
Frijol grano seco	1 881	2 078	197	10,5
Haba grano seco	5 860	6 695	835	14,2
Haba grano verde	1 437	1 514	77	5,4
Maíz amiláceo	18 300	19 403	1 103	6,0
Maíz amarillo	1 025	1 118	93	9,1
Maíz choclo	1 689	1 981	292	17,3
Oca	1 223	1 414	191	15,6
Olluco	2 363	2 737	374	15,8
Papa	18 535	20 896	2 361	12,7
Quinua	2 780	4 290	1 510	54,3
Trigo	9 220	10 292	1 072	11,6
Yuca	740	850	110	14,9
Otros	12 517	12 630	113	0,9
CULTIVOS PERMANENTES	473	306	- 167	- 35,3
Palto	70	65	- 5	- 7,1
Café	194	0	- 194	- 100,0
Otros	209	241	32	15,3
TOTAL	92 202	101 702	9 500	10,3

Superficie Sembrada vs Superficie Perdida (Hectáreas)



1/ Cifras preliminares.

2/ Agosto - Mayo.

Elaboración: BCRP, Sucursal Huancayo. Departamento de Estudios Económicos.



La minería creció 30,9% en mayo, por la mayor producción de cobre, plomo y zinc debido a un efecto base, toda vez que en similar mes del año pasado la minera Catalina Huanca, estuvo paralizada por problemas ocasionados por las fuertes precipitaciones pluviales, que originaron el colapso de la zona de descarga de los relaves mineros.

Producción Minera 1/ Contenido Fino

	MAYO			ENERO - MAYO		
	2011	2012	Var.%	2011	2012	Var.%
Cobre (TMF)	4	52	1 327,4	38	219	475,5
Oro (KGF)	439	386	- 12,1	2 247	2 367	5,3
Plata (KGF)	21 256	20 217	- 4,9	111 132	105 752	-4,8
Plomo (TMF)	36	602	1 588,5	388	2 940	658,5
Zinc (TMF)	277	3 386	1 123,0	1 845	15 733	752,6
MINERIA METÁLICA 2/			30,9			35,0

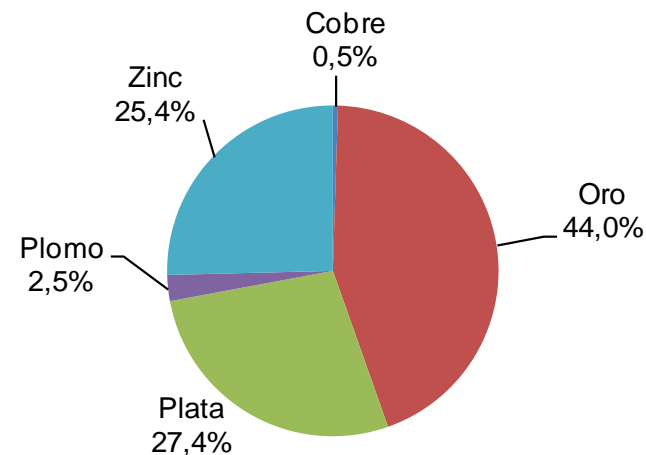
1/ Cifras preliminares.

2/ Variación en términos reales.

Fuente: MINEM.

Elaboración: BCRP, Sucursal Huancayo. Departamento de Estudios Económicos.

Participación en el VBP Minero Enero – Mayo 2012



La producción de oro y plata representaron en conjunto el 71% del VBP sectorial.



La producción eléctrica aumentó 8,0%, debido a que la central Quicapata entró en actividad luego de mantenerse paralizada varios meses por mantenimiento. La empresa Electrocentro opera la central hidroeléctrica antes mencionada, así como la de San Francisco y Llusita, estando todas interconectadas al Sistema Eléctrico Interconectado Nacional (SEIN).

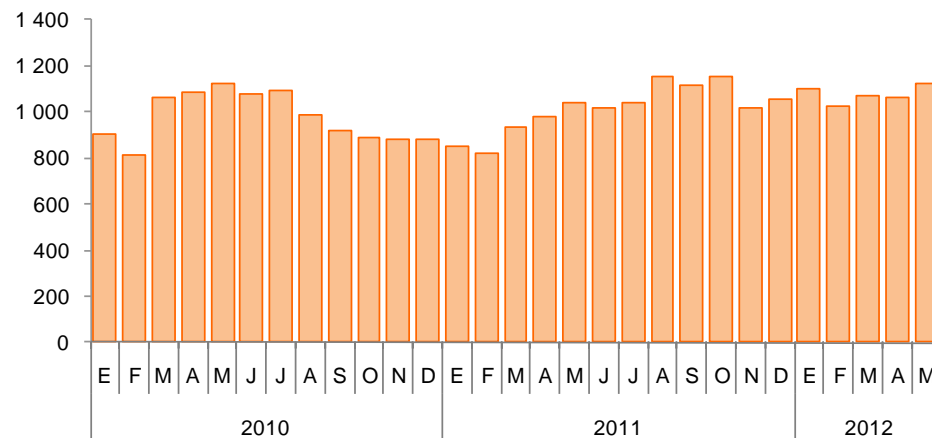
Producción de Electricidad MWH

	MAYO		Var. %	ENERO - MAYO		Var. %
	2011	2012		2011	2012	
ENERGÍA ELÉCTRICA	1 040	1 123	8,0	4 587	5 383	17,3

Fuente: MINEM

Elaboración: BCRP, Sucursal Huancayo. Dpto. de Estudios Económicos.

Producción de Electricidad (En megawatios hora)



Fuente: MINEM

Elaboración: BCRP Sucursal Huancayo. Departamento de Estudios Económicos.



El sector, medido por los despachos de cemento, registró un crecimiento de 82,9% en mayo. Este crecimiento está liderado por la mayor inversión pública a nivel del Gobierno Regional y municipalidades.

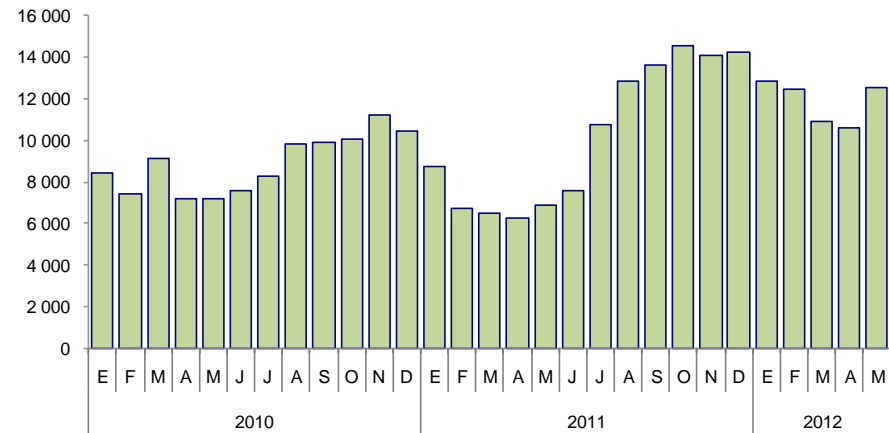
Principales Indicadores del Sector Construcción

	MAYO			ENERO - MAYO		
	2011	2012	Var. %	2011	2012	Var. %
Despachos de cemento TM	6 846	12 523	82,9	34 995	59 413	69,8
SECTOR CONSTRUCCIÓN			82,9			69,8

Fuente: Empresa Cemento Andino.

Elaboración: BCRP Sucursal Huancayo. Departamento de Estudios Económicos.

Despachos de Cemento en Ayacucho (En TM.)



Fuente: Cemento Andino

Elaboración: BCRP Sucursal Huancayo. Departamento de Estudios Económicos.



En mayo, la variación mensual del Índice de Precios al Consumidor (IPC) en la ciudad de Ayacucho, registró un aumento de 0,03%. La variación acumulada al quinto mes fue de 1,06%.

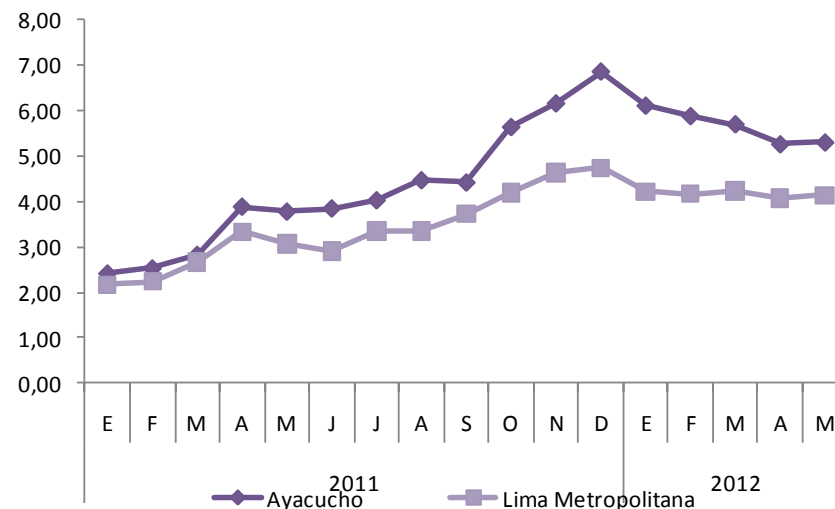
**Ciudad de Ayacucho: variación del IPC por grandes grupos de consumo
Mayo 2012**

Grandes Grupos de Consumo	Ponderación 1/	Variación Porcentual		
		Mensual	Acumulada	Anualizada
		May.12 / Abr.12	May.12 / Dic.11	May.12 / May.11
Índice General	100,0	0,03	1,06	5,30
Alimentos y Bebidas	47,3	0,61	1,78	6,73
Vestido y Calzado	6,6	0,05	1,55	2,77
Alquiler de Vivienda, Comb. y Electricid.	7,8	-0,92	0,74	2,14
Muebles, Enseres y Mant. Viv.	5,1	0,05	0,90	1,52
Cuidado de la Salud y Servicios Médicos	3,0	0,28	1,07	1,27
Transportes y Comunicaciones	11,5	-1,85	-3,20	9,83
Esparc, Divers, Serv. Cult. y Ens.	12,5	0,07	2,06	2,93
Otros Bienes y Servicios	6,3	-0,10	1,84	2,03

1/ Año Base 2009=100.

Fuente: INEI Ayacucho.

**Ciudad de Ayacucho: Variación
Porcentual Anualizada del IPC**



Los productos con mayor contribución positiva a la variación del IPC del mes fueron: tomate italiano, arveja verde criolla, zapallo macre y apio.

Contrariamente, los productos con mayor contribución negativa a la variación mensual del IPC del mes fueron: pasaje en ómnibus, consumo de electricidad, zanahoria y mandarina.



En el mes, el gasto público creció 27,6%, explicado por la mayor ejecución a nivel del Gobierno Regional y municipios.

GASTO PÚBLICO DEVENGADO POR NIVELES DE GOBIERNO 1/
(Miles de nuevos soles)

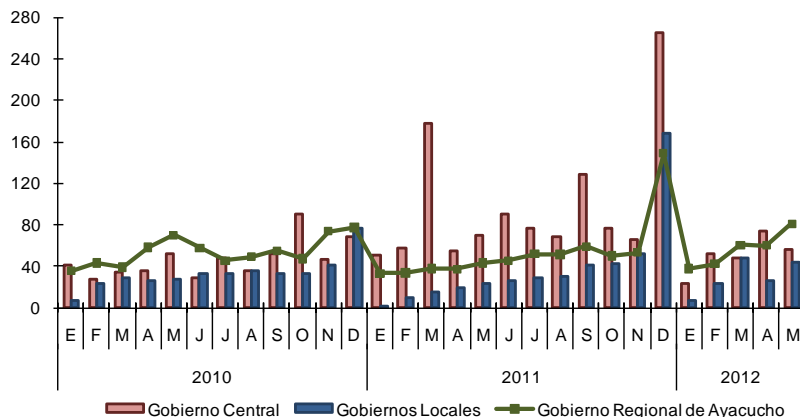
	MAYO			ENERO - MAYO		
	2011	2012	Var.% 2/	2011	2012	Var.% 2/
Gobierno Central	69 358	55 599	-23,0	409 956	252 633	-40,8
Gobierno Regional de Ayacucho	43 311	81 218	80,1	184 743	282 173	46,6
Gobiernos Locales (municipios)	22 953	43 367	81,4	68 745	146 731	104,9
TOTAL	135 622	180 184	27,6	663 444	681 537	-1,4

1/ Gasto devengado: Nivel de gasto que se asocia a la verificación del cumplimiento de las obligaciones, esto es la entrega del bien o prestación del servicio.

2/ Variación en términos reales.

Fuente: Ministerio de Economía y Finanzas – SIAF

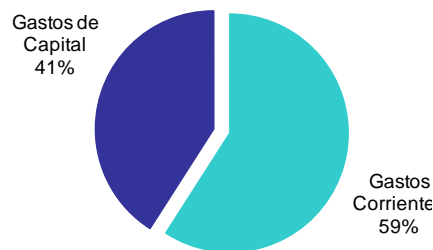
Comportamiento del Gasto Público
(En millones de nuevos soles)



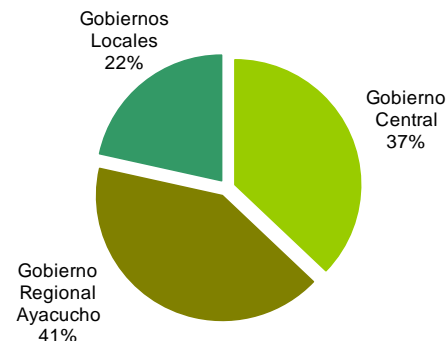
Entre enero y mayo, los Gastos Corrientes aumentaron 8,9% por mayores egresos en Personal y Obligaciones Sociales, así como de compras de Bienes y Servicios. Asimismo, los Gastos de Capital se incrementaron en 53,0% por mayores inversiones a nivel del Gobierno Regional y municipalidades.

En lo que va del año, del total del gasto realizado en el departamento, el 41% lo ejecutó el Gobierno Regional.

Composición del Gasto Público
Enero – Mayo 2012



Participación del Gasto Público
Enero – Mayo 2012





La inversión pública en el mes creció 20,3% sustentado en la mayor ejecución del Gobierno Regional y municipalidades. De otro lado, la contracción a nivel del Gobierno Central, estuvo influenciado por menor ejecución en Orden Público y Seguridad.

INVERSIÓN PÚBLICA POR NIVELES DE GOBIERNO 1/
(Miles de nuevos soles)

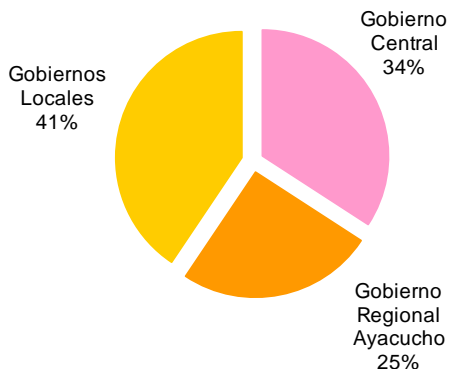
	MAYO			ENERO - MAYO		
	2011	2012	Var.% 2/	2011	2012	Var.% 2/
Gobierno Central	38 735	20 134	-50,1	255 533	77 027	-71,1
Gobierno Regional de Ayacucho	5 234	21 991	303,4	12 052	56 910	353,3
Gobiernos Locales (municipios)	13 030	29 283	115,8	32 239	91 518	172,5
TOTAL	56 999	71 408	20,3	299 824	225 454	-27,8

1/ Gasto devengado: Nivel de gasto que se asocia a la verificación del cumplimiento de las obligaciones, esto es la entrega del bien o prestación del servicio.

2/ Variación en términos reales.

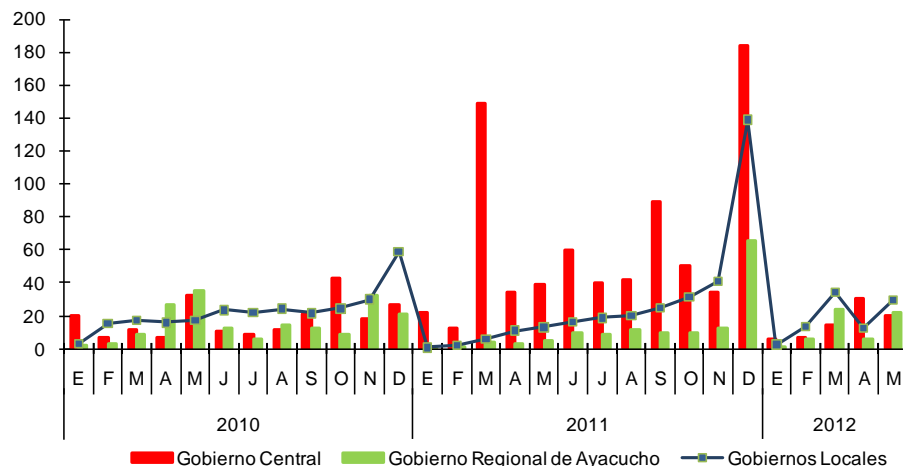
Fuente: Ministerio de Economía y Finanzas – SIAF

Participación de la Inversión Pública
Enero – Mayo 2012



En el mes, destacaron las inversiones efectuadas en transporte, agropecuario y educación.

Comportamiento de la Inversión Pública
(En millones de nuevos soles)





El crédito del sistema financiero creció 7,8% con relación a mayo de 2011, y en 0,6% respecto del mes anterior. En el primer caso, por mayores colocaciones de las Empresas Bancarias (10,9%), Instituciones de Microfinanzas (5,4%) y del Banco de la Nación (10,0%). La mora se encuentra en 6,0%.

Crédito del Sistema Financiero 1/ (Saldos en miles de nuevos soles)

	ABRIL		MAYO		Var. % 2/	
	2012	2011	2012	May. 12 / Abr. 12	May. 12 / May. 11	
I. Empresas Bancarias	321 785	283 322	327 099	1,6	10,9	
II. Instituciones de Microfinanzas	282 021	259 589	285 035	1,0	5,4	
Cajas Municipales	143 489	127 231	147 399	2,7	11,2	
Cajas Rurales	47 939	33 369	46 962	-2,1	35,1	
Edpymes	12 931	24 096	13 103	-	-47,8	
Financieras	77 662	74 893	77 570	-0,2	-0,5	
Total Bancarias y Microfinancieras	603 806	542 911	612 134	1,3	8,3	
III. Banco de la Nación	67 748	55 594	63 687	-6,0	10,0	
IV. Agrobanco	10 090	12 478	10 276	1,8	-20,9	
Total Sistema Financiero (I+II+III+IV)	681 644	610 982	686 097	0,6	7,8	
En MN	612 173	537 312	614 722	0,4	9,9	
En ME	69 470	73 670	71 375	2,7	-7,0	

1/ Cifras preliminares.

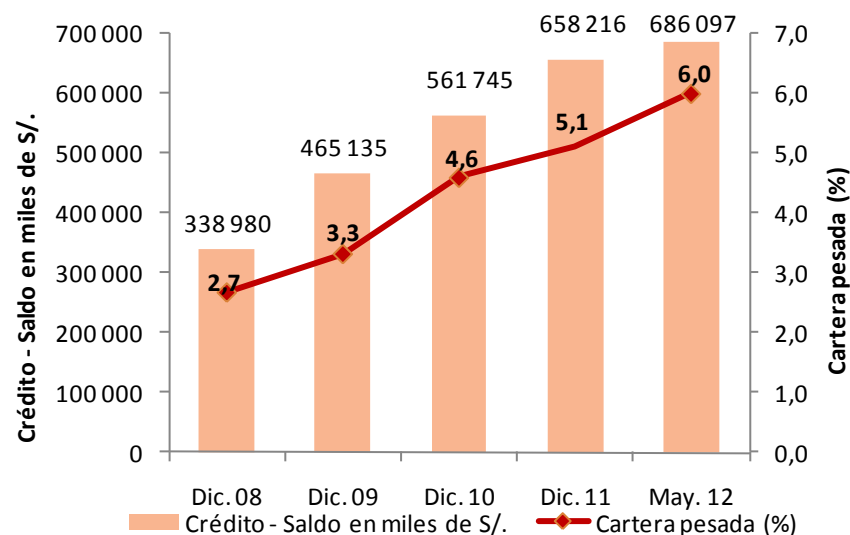
2/ Variación en terminos reales.

Fuente: Superintendencia de Banca, Seguros y AFP (SBS).

Elaboración: BCRP, Sucursal Huancayo. Departamento de Estudios Económicos.

Del total de 19 Empresas Bancarias y de Microfinanzas, 5 concentran el 65% del crédito total. Entre ellas: Banco de Crédito, Caja Municipal de Ica, Interbank, Mibanco y Banco BBVA.

Crédito y cartera pesada del Sistema Financiero



Nota: Considera el crédito directo otorgado por la Banca múltiple, CMAC, CRAC, Financieras, Edpyme, Banco de la Nación y Agrobanco.



Los depósitos aumentaron 10,0%, con relación a mayo de 2011, y en 0,7% respecto del mes anterior. En el primer caso, debido a las mayores captaciones de las Instituciones de Microfinanzas (8,6%) y del Banco de la Nación (24,8%), que contrarrestó la caída de las Empresas Bancarias (-5,1%).

Depósitos del Sistema Financiero 1/ (Saldos en miles de nuevos soles)

	ABRIL		MAYO		Var. % 2/	
	2012	2011	2012	May. 12 / Abr. 12	May. 12 / May. 11	
I. Empresas Bancarias	177 793	177 677	175 574	-1,3	-5,1	
II. Instituciones de Microfinanzas	100 701	91 262	103 179	2,4	8,6	
Cajas Municipales	66 887	60 600	67 883	1,4	7,6	
Cajas Rurales	32 007	28 806	33 490	4,6	11,6	
Empresas Financieras	1 807	1 856	1 806	-0,1	-6,5	
Total Bancarias y Microfinancieras	278 494	268 939	278 753	0,1	-0,5	
III. Banco de la Nación	245 227	191 353	248 738	1,4	24,8	
Total Sistema Financiero (I+II+III)	523 721	460 292	527 491	0,7	10,0	
En MN	471 026	408 771	473 810	0,6	11,3	
En ME	52 695	51 522	53 681	1,8	0,0	

1/ Cifras preliminares.

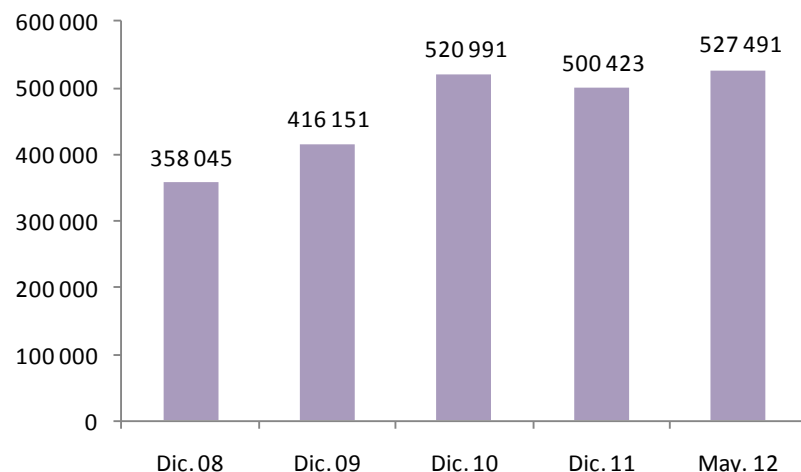
2/ Variación en terminos reales.

Fuente: Superintendencia de Banca, Seguros y AFP (SBS).

Elaboración: BCRP, Sucursal Huancayo. Departamento de Estudios Económicos.

Del total de 19 Empresas Bancarias y de Microfinanzas, 5 concentran el 88% del depósito total. Entre ellas: Banco de Crédito, Interbank, Caja Municipal de Ica, Banco BBVA y Caja Rural Señor de Luren.

Depósitos del Sistema Financiero (Saldos en miles de nuevos soles)



Nota: Considera los depósitos en la Banca múltiple, CMAC, CRAC y Financieras.

Fuente: SBS

Elaboración: BCRP Sucursal Huancayo. Departamento de Estudios Económicos.



Anuncios de inversión privada bordean los US\$ 1 963 millones.

Ayacucho: Principales Proyectos de Inversión Anunciados y/o enEjecución

Empresa	Sector	Mill. US\$	Ejecución	Detalle
Energía Azul	Energía	1 600	2013-2017	Construcción de central hidráulica "Santa María", con una potencia de 750 megavatios. Proyecto comprende las provincias de La Mar (Ayacucho) y Chincheros (Aurimac).
Compañía de Minas Buenaventura	Minería	48	2012	Mina de oro Breapampa en la provincia Parinacocha.
Hochschild Minig Plc	Minería	315	2013	Mina de oro y plata Inmaculada, provincias de Parinacochas y Paucar del Sara Sara.
TOTAL		1 963		

Fuente: Portales w eb de empresas involucradas, Proinversión, Ministerio de Energía y Minas, diarios especializados y agencias de noticias.

Elaboración: BCRP, Sucursal Huancayo. Departamento de Estudios Económicos.