



BANCO CENTRAL DE RESERVA DEL PERÚ

# Ayacucho: Síntesis de Actividad Económica - Abril 2012 -

**Departamento de Estudios Económicos  
Sucursal Huancayo**

*Lunes, 25 de junio de 2012*



La actividad económica creció 11,6% entre enero y abril de 2012, por la expansión en minería (36,0%), construcción (66,6%), electricidad y agua (20,1%), y servicios gubernamentales y financieros (10,9% y 4,2%, respectivamente).

**Indicador de Actividad Económica Regional 1/ 2/  
(Variación porcentual respecto a similar periodo año anterior)**

SECTOR	Ponderación 3/	2012 ENERO - ABRIL
<b>Agropecuario</b>	<b>20,9</b>	<b>-2,8</b>
Agrícola		-12,6
pecuario		6,0
<b>Minería</b>	<b>6,7</b>	<b>36,0</b>
<b>Electricidad y Agua</b>	<b>0,5</b>	<b>20,1</b>
<b>Construcción</b>	<b>11,8</b>	<b>66,6</b>
<b>Servicios Gubernamentales</b>	<b>16,5</b>	<b>10,9</b>
<b>Servicios Financieros 4/</b>	<b>1,8</b>	<b>4,2</b>
<b>Total</b>	<b>58,2</b>	<b>11,6</b>

1/ Es un indicador parcial de la actividad económica de la región que alcanza una cobertura de 58,2 por ciento del valor agregado bruto de la producción regional según cifras del INEI.

2/ Actualizado con información al 20 de junio de 2012.

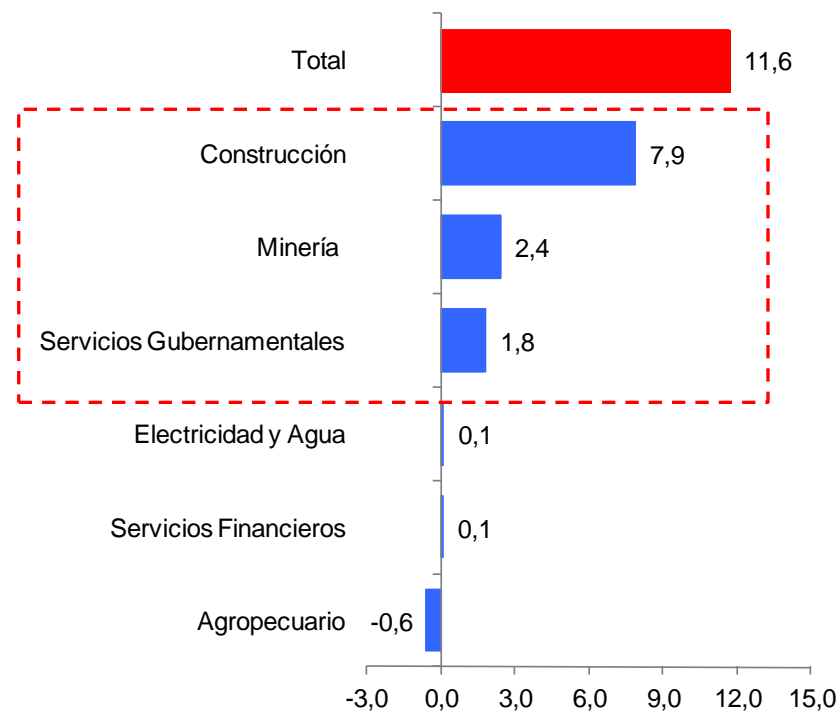
3/ Considera la estructura productiva de la región para el año 2007 según cifras del INEI.

4/ Se considera como ponderación el promedio nacional para dicho año.

Fuente: MINAG, Cemento Andino, MINEM, MEF y SBS.

Elaboración: BCRP, Sucursal Huancayo. Departamento de Estudios Económicos.

**Contribución al Crecimiento (Ene.-Abr.) 2012/2011 del  
Indicador de Actividad Económica, Según Sector  
(En puntos porcentuales)**





En abril, la producción agropecuaria cayó 13,6% por la menor producción agrícola (-37,9%), pese a la expansión de la parte pecuaria (14,5%). En el primer caso, influido por la disminución en la producción de papa, maíz cholo, café y cacao; mientras que en pecuario por el incremento en carne de vacuno.

**Producción de Principales Productos Agropecuarios**  
(En toneladas)

	ABRIL			ENERO - ABRIL		
	2011	2012	Var. %	2011	2012	Var. %
<b>PRODUCCIÓN AGRÍCOLA 1/</b>			<b>-37,9</b>			<b>-12,6</b>
<b>Orientado al mercado interno</b>			<b>-24,5</b>			<b>-6,0</b>
Papa	28 469	22 763	-20,0	44 284	43 127	-2,6
Maíz amiláceo	396	146	-63,1	412	155	-62,4
Cebada grano	49	18	-63,3	54	22	-59,3
Trigo	1	-	-100,0	6	52	766,7
Arveja grano seco	113	95	-15,9	117	98	-16,2
Olluco	734	192	-73,8	798	283	-64,5
Yuca	645	-	-100,0	2 613	1 487	-43,1
Haba grano seco	255	90	-64,7	258	93	-64,0
Maíz choclo	2 145	1 759	-18,0	5 677	6 695	17,9
Arveja grano verde	572	407	-28,8	1 851	2 100	13,5
<b>Orientado al mercado externo y agroindustria</b>			<b>-100,0</b>			<b>-71,1</b>
Cacao	563	-	-100,0	856	308	-64,0
Café	722	-	-100,0	973	237	-75,6
<b>PRODUCCIÓN PECUARIA 1/</b>			<b>14,5</b>			<b>6,0</b>
Carne de Vacuno 2/	2 370	2 870	21,1	7 497	8 137	8,5
Leche Vacuno	9 538	9 483	-0,6	21 308	21 696	1,8
<b>SECTOR AGROPECUARIO 1/</b>			<b>-13,6</b>			<b>-2,8</b>

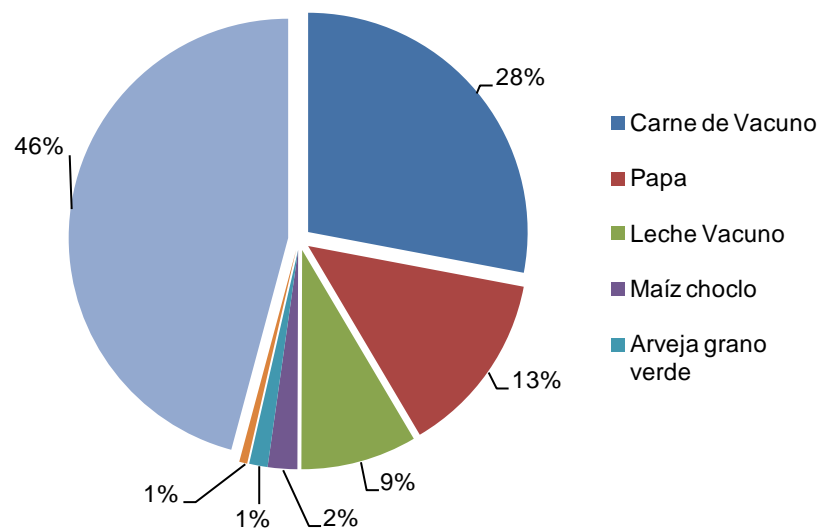
1/ A precios de 1994.

2/ Peso de animales en pie.

Fuente: MINAG.

Elaboración: BCRP, Sucursal Huancayo. Departamento de Estudios Económicos.

**Participación en el VBP Agropecuario**  
Enero – Abril 2012





Entre agosto y abril de la campaña agrícola 2011-2012, se instalaron 100 893 has, mayor en 9,7% respecto a similar periodo de la campaña pasada, resaltando en los cultivos de cebada grano, maíz amiláceo, papa y quinua. El avance obedece a la presencia de precipitaciones pluviales así como por las mejores expectativas sobre los precios de mercado.

## Campaña Agrícola - Superficie Sembrada 1/ (Hectáreas)

	CAMPAÑA AGRÍCOLA 2/		VARIACIÓN	
	2010/2011	2011/2012	ABSOLUTA	PORCENTUAL
<b>CULTIVOS TRANSITORIOS</b>	<b>91 503</b>	<b>100 638</b>	<b>9 135</b>	<b>10,0</b>
Arveja grano verde	1 314	1 467	153	11,6
Cebada grano	12 775	13 825	1 050	8,2
Frijol grano seco	1 839	2 069	230	12,5
Haba grano seco	5 860	6 692	832	14,2
Haba grano verde	1 409	1 487	78	5,5
Maíz amiláceo	18 300	19 391	1 091	6,0
Maíz amarillo	1 025	1 118	93	9,1
Maíz choclo	1 682	1 968	286	17,0
Oca	1 223	1 398	175	14,3
Olluco	2 363	2 729	366	15,5
Papa	18 534	20 757	2 223	12,0
Quinua	2 780	4 285	1 505	54,1
Trigo	9 184	10 096	912	9,9
Yuca	740	845	105	14,2
Otros	12 475	12 511	36	0,3
<b>CULTIVOS PERMANENTES</b>	<b>471</b>	<b>255</b>	<b>- 216</b>	<b>- 45,9</b>
Palto	68	48	- 20	- 29,4
Café	194	0	- 194	- 100,0
Otros	209	207	- 2	- 1,0
<b>TOTAL</b>	<b>91 974</b>	<b>100 893</b>	<b>8 919</b>	<b>9,7</b>

1/ Cifras preliminares.

2/ Agosto - Abril.

Elaboración: BCRP, Sucursal Huancayo. Departamento de Estudios Económicos.



La minería creció 27,6% en abril, por la mayor producción de cobre, plomo y zinc debido a un efecto base, toda vez que en similar mes del año pasado la minera Catalina Huanca estuvo paralizada por problemas ocasionados por las fuertes precipitaciones pluviales, que originaron el colapso de la zona de descarga de los relaves mineros.

**Producción Minera 1/  
Contenido Fino**

	ABRIL			ENERO - ABRIL		
	2011	2012	Var. %	2011	2012	Var. %
Cobre (TMF)	0	49	-	34	167	384,9
Oro (KGF)	503	467	- 7,2	1 808	1 981	9,6
Plata (KGF)	24 033	20 950	- 12,8	89 876	85 534	-4,8
Plomo (TMF)	0	629	-	352	2 338	564,3
Zinc (TMF)	0	3 159	-	1 568	12 347	687,2
<b>MINERIA METÁLICA 2/</b>			<b>27,6</b>			<b>36,0</b>

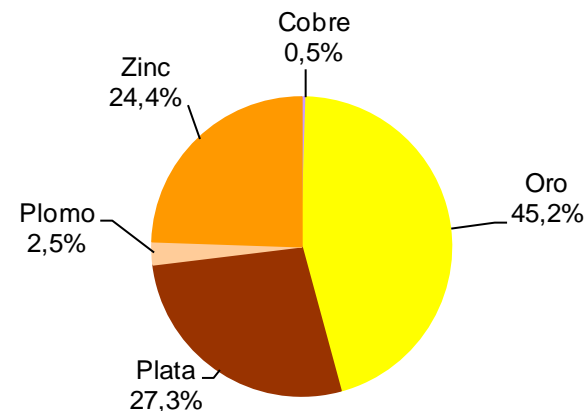
1/ Cifras preliminares.

2/ Variación en términos reales.

Fuente: MINEM.

Elaboración: BCRP, Sucursal Huancayo. Departamento de Estudios Económicos.

**Participación en el VBP Minero  
Enero – Abril 2012**



**La producción de oro y plata representaron en conjunto el 73% del VBP sectorial.**



La producción eléctrica aumentó 7,8% debido a que la central Quicapata entró en actividad luego de mantenerse paralizada varios meses por mantenimiento. La empresa Electrocentro opera la central hidroeléctrica antes mencionada, así como la de San Francisco y Llusita, estando todas interconectadas al Sistema Eléctrico Interconectado Nacional (SEIN).

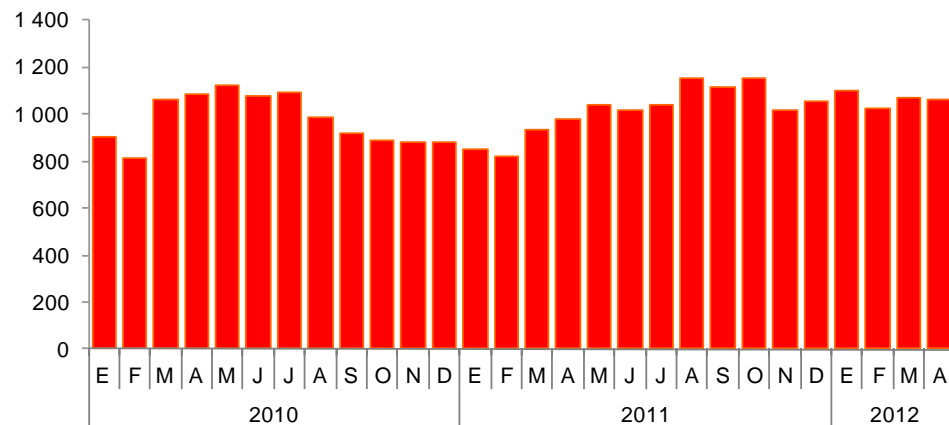
**Producción de Electricidad  
MWH**

	ABRIL		Var. %	ENERO - ABRIL		Var. %
	2011	2012		2011	2012	
ENERGÍA ELÉCTRICA	983	1 060	7,8	3 547	4 260	20,1

Fuente: MINEM

Elaboración: BCRP, Sucursal Huancayo. Dpto. de Estudios Económicos.

**Producción de Electricidad  
(En megavattios hora)**



Fuente: MINEM

Elaboración: BCRP Sucursal Huancayo. Departamento de Estudios Económicos.



El sector, medido por los despachos de cemento registró un crecimiento de 70,7% en abril, principalmente por la mayor inversión pública del Gobierno Regional y municipalidades.

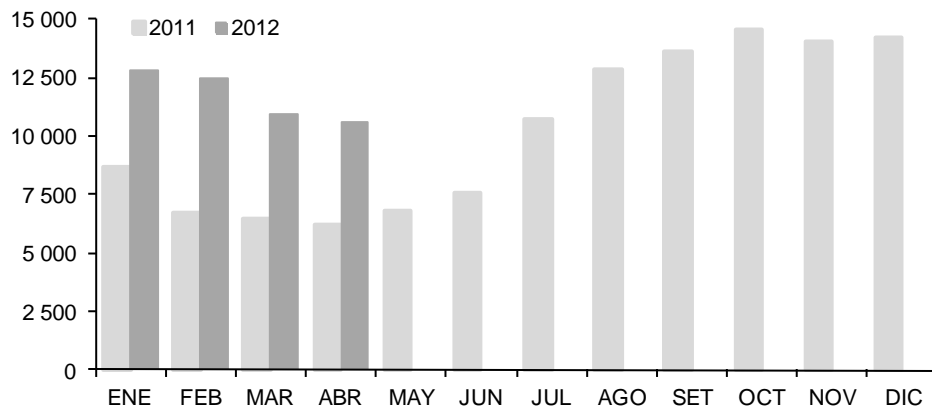
### Principales Indicadores del Sector Construcción

	ABRIL			ENERO - ABRIL		
	2011	2012	Var. %	2011	2012	Var. %
Despachos de cemento TM	6 217	10 612	70,7	28 149	46 890	66,6
<b>SECTOR CONSTRUCCIÓN</b>			<b>70,7</b>			<b>66,6</b>

Fuente: Empresa Cemento Andino.

Elaboración: BCRP, Sucursal Huancayo. Departamento de Estudios Económicos.

### Despachos de Cemento en Ayacucho (En TM.)



Fuente: Cemento Andino

Elaboración: BCRP Sucursal Huancayo. Departamento de Estudios Económicos.



En el mes, el gasto público creció 37,1% explicado por la mayor ejecución en los tres niveles de gobierno (Central, Regional y Local).

**GASTO PÚBLICO DEVENGADO POR NIVELES DE GOBIERNO 1/**  
(Miles de nuevos soles)

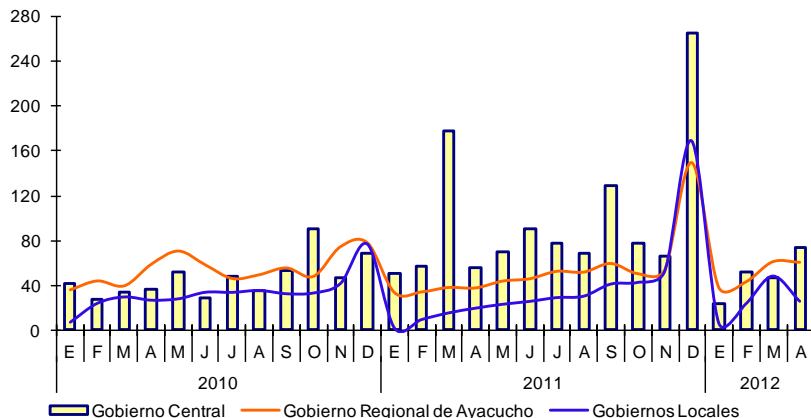
	ABRIL			ENERO - ABRIL		
	2011	2012	Var.% 2/	2011	2012	Var.% 2/
Gobierno Central	55 362	74 157	28,7	340 598	197 034	-44,5
Gobierno Regional de Ayacucho	37 202	60 097	55,2	141 432	200 954	36,4
Gobiernos Locales (municipios)	19 486	25 633	26,4	45 792	103 365	116,7
<b>TOTAL</b>	<b>112 049</b>	<b>159 887</b>	<b>37,1</b>	<b>527 822</b>	<b>501 353</b>	<b>-8,8</b>

1/ Gasto devengado: Nivel de gasto que se asocia a la verificación del cumplimiento de las obligaciones, esto es la entrega del bien o prestación del servicio.

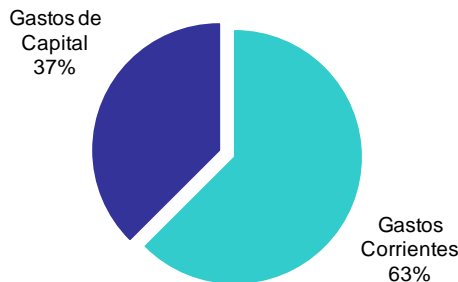
2/ Variación en términos reales.

Fuente: Ministerio de Economía y Finanzas – SIAF

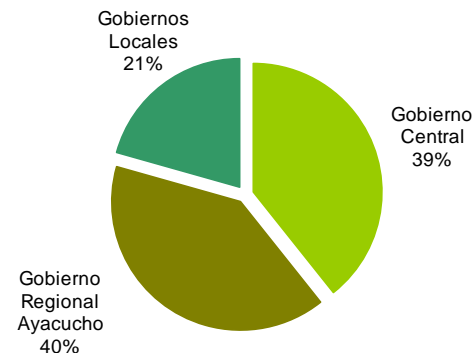
**Comportamiento del Gasto Público**  
(En millones de nuevos soles)



**Composición del Gasto Público**  
Enero – Abril 2012



**Participación del Gasto Público**  
Enero – Abril 2012



Entre enero y abril, los Gastos Corrientes aumentaron 9,8% por mayores egresos en Personal y Obligaciones Sociales, así como de compras de Bienes y Servicios. De otro lado, los Gastos de Capital disminuyeron en 29,0% por menores inversiones a nivel del Gobierno Central.

En el primer cuatrimestre, del total del gasto realizado en el departamento, el 40% lo ejecutó el Gobierno Regional.





La inversión pública en el mes cayó 2,6% sustentado por la menor ejecución del Gobierno Central en lo que respecta a Orden Público y Seguridad.

**INVERSIÓN PÚBLICA POR NIVELES DE GOBIERNO 1/**  
(Miles de nuevos soles)

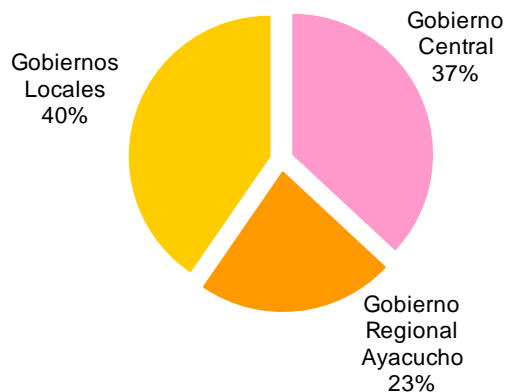
	ABRIL			ENERO - ABRIL		
	2011	2012	Var.% 2/	2011	2012	Var.% 2/
Gobierno Central	33 884	30 322	-14,0	216 798	56 892	-74,8
Gobierno Regional de Ayacucho	2 794	5 330	83,3	6 818	34 919	391,6
Gobiernos Locales (municipios)	10 898	12 580	10,9	19 209	62 235	211,0
<b>TOTAL</b>	<b>47 576</b>	<b>48 232</b>	<b>-2,6</b>	<b>242 825</b>	<b>154 046</b>	<b>-39,1</b>

1/ Gasto devengado: Nivel de gasto que se asocia a la verificación del cumplimiento de las obligaciones, esto es la entrega del bien o prestación del servicio.

2/ Variación en términos reales.

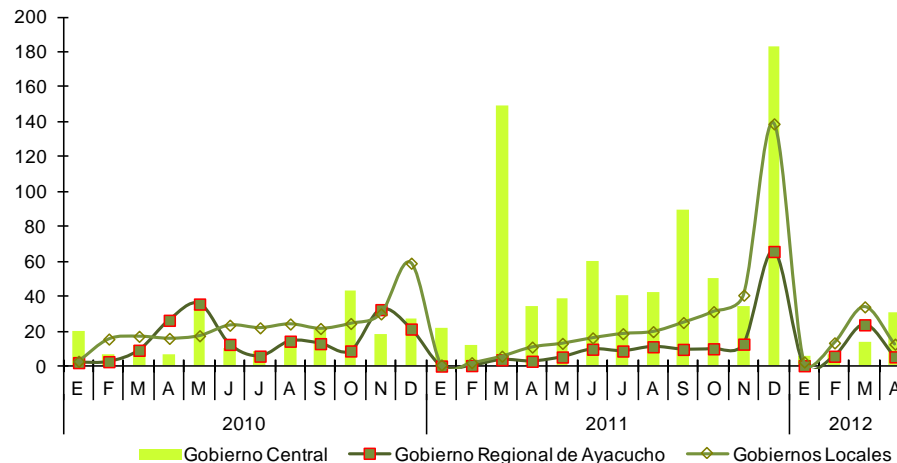
Fuente: Ministerio de Economía y Finanzas – SIAF

**Participación de la Inversión Pública**  
Enero – Abril 2012



En el mes, destacaron las inversiones efectuadas en agropecuario, transporte y saneamiento.

**Comportamiento de la Inversión Pública**  
(En millones de nuevos soles)



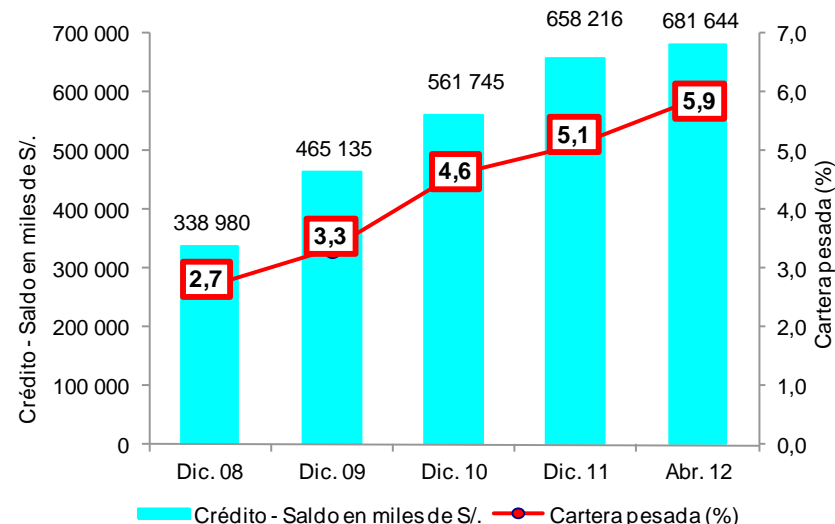


El crédito del sistema financiero creció 8,4% con relación a abril de 2011, y en 0,7% respecto del mes anterior. En el primer caso, por mayores colocaciones de las Empresas Bancarias (11,0%), Instituciones de Microfinanzas (6,2%) y del Banco de la Nación (17,1%). La mora se encuentra en 5,9%.

**Crédito del Sistema Financiero 1/**  
(Saldos en miles de nuevos soles)

	MARZO		ABRIL		Var. % 2/	
	2012	2011	2012	Abr. 12 / Mar. 12	Abr. 12 / Abr. 11	
<b>I. Empresas Bancarias</b>	315 290	278 627	321 785	1,5	11,0	
<b>II. Instituciones de Microfinanzas</b>	280 668	255 112	282 021	0,0	6,2	
Cajas Municipales	141 757	126 327	143 489	0,7	9,1	
Cajas Rurales	48 783	31 658	47 939	-2,2	45,5	
Edpymes	12 689	23 746	12 931	-	-47,7	
Financieras	77 440	73 381	77 662	-0,2	1,7	
<b>Total Bancarias y Microfinancieras</b>	<b>595 958</b>	<b>533 739</b>	<b>603 806</b>	<b>0,8</b>	<b>8,7</b>	
<b>III. Banco de la Nación</b>	<b>67 250</b>	<b>55 594</b>	<b>67 748</b>	<b>0,2</b>	<b>17,1</b>	
<b>IV. Agrobanco</b>	<b>10 058</b>	<b>14 699</b>	<b>10 090</b>	<b>-0,2</b>	<b>-34,0</b>	
<b>Total Sistema Financiero (I+II+III+IV)</b>	<b>673 266</b>	<b>604 031</b>	<b>681 644</b>	<b>0,7</b>	<b>8,4</b>	
En MN	603 516	530 482	612 173	0,9	10,9	
En ME	69 749	73 549	69 470	-0,9	-9,2	

**Crédito y cartera pesada del Sistema Financiero**



**Nota:** Considera el crédito directo otorgado por la Banca múltiple, CMAC, CRAC, Financieras, Edpyme, Banco de la Nación y Agrobanco.

Del total de 19 Empresas Bancarias y de Microfinanzas, 5 concentran el 65% del crédito total. Entre ellas: Banco de Crédito, Caja Municipal de Ica, Interbank, Mibanco y Banco BBVA.



Los depósitos aumentaron 10,4%, con relación a abril de 2011, y en 3,6% respecto del mes anterior. En el primer caso, debido a las mayores captaciones de las Instituciones de Microfinanzas (10,9%) y del Banco de la Nación (22,0%), que contrarrestó la caída de las Empresas Bancarias (-2,6%).

## Depósitos del Sistema Financiero 1/ (Saldos en miles de nuevos soles)

	MARZO		ABRIL		Var. % 2/	
	2012	2011	2012	Abr. 12 / Mar. 12	Abr. 12 / Abr. 11	
<b>I. Empresas Bancarias</b>	<b>171 978</b>	<b>175 405</b>	<b>177 793</b>	<b>2,8</b>	<b>-2,6</b>	
<b>II. Instituciones de Microfinanzas</b>	<b>99 220</b>	<b>87 209</b>	<b>100 701</b>	<b>1,0</b>	<b>10,9</b>	
Cajas Municipales	66 198	58 353	66 887	0,5	10,1	
Cajas Rurales	31 175	27 098	32 007	2,1	13,5	
Empresas Financieras	1 847	1 758	1 807	-2,7	-1,2	
<b>Total Bancarias y Microfinancieras</b>	<b>271 198</b>	<b>262 615</b>	<b>278 494</b>	<b>2,1</b>	<b>1,9</b>	
<b>III. Banco de la Nación</b>	<b>231 617</b>	<b>193 088</b>	<b>245 227</b>	<b>5,3</b>	<b>22,0</b>	
<b>Total Sistema Financiero (I+II+III)</b>	<b>502 816</b>	<b>455 702</b>	<b>523 721</b>	<b>3,6</b>	<b>10,4</b>	
En MN	450 631	405 292	471 026	4,0	11,7	
En ME	52 185	50 411	52 695	0,4	0,4	

1/ Cifras preliminares.

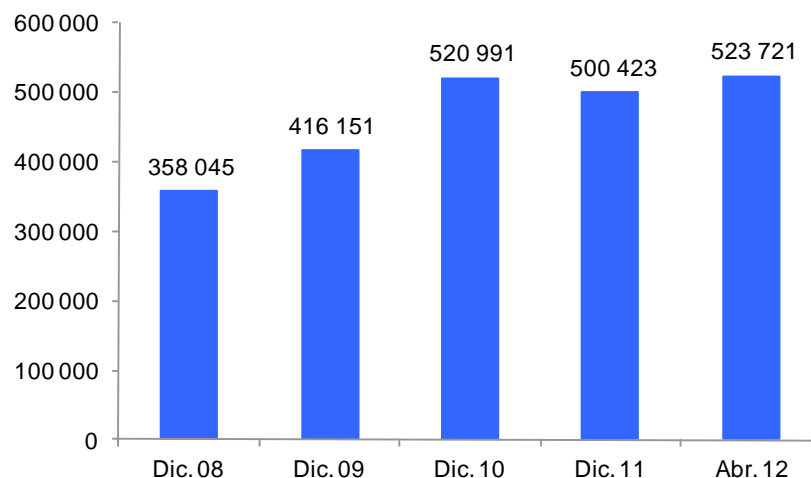
2/ Variación en términos reales.

Fuente: Superintendencia de Banca, Seguros y AFP (SBS).

Elaboración: BCRP, Sucursal Huancayo. Departamento de Estudios Económicos.

Del total de 19 Empresas Bancarias y de Microfinanzas, 5 concentran el 88% del depósito total. Entre ellas: Banco de Crédito, Interbank, Caja Municipal de Ica, Banco BBVA y Caja Rural Señor de Luren.

## Depósitos del Sistema Financiero (Saldos en miles de nuevos soles)



**Nota:** Considera los depósitos en la Banca múltiple, CMAC, CRAC y Financieras.

Fuente: SBS

Elaboración: BCRP Sucursal Huancayo. Departamento de Estudios Económicos.



## Anuncios de inversión privada bordean los US\$ 1 368 millones.

### Ayacucho: Principales Proyectos de Inversión Anunciados y/o enEjecución

Empresa	Sector	Etapas	Mill. US\$	Ejecución	Detalle
Energía Azul	Energía		1 005	n.d.	Construcción de la central hidráulica "Santa María", que tendrá una potencia instalada de 750 megavatios. La obra se construirá entre las provincias de La Mar y Chincheros en las regiones de Ayacucho y Apurímac, respectivamente.
Compañía de Minas Buenaventura	Minería	Construcción	48	2012	Explotación de oro de la mina Breapampa. Cuenta con EIA aprobado.
Minera Quellopata SAC	Minería	Exploración	315	2013	Explotación de oro y plata de la mina Inmaculada. Se encuentra en fase de exploración. Se estima construir una planta concentradora con capacidad de tratamiento de 3 500 toneladas por día, y una producción anual de 4,2 millones de onzas de plata y 124 mil onzas de oro a partir del cuarto trimestre del 2013. La vida útil es de 6,3 años. Es de precisar que, la empresa Hochschild tiene el 60 por ciento de participación en Minera Quellopata.
<b>TOTAL</b>			<b>1 368</b>		

Fuente: Portales web de empresas involucradas, Proinversión, Ministerio de Energía y Minas, diarios especializados y agencias de noticias.

Elaboración: BCRP, Sucursal Huancayo. Departamento de Estudios Económicos.