



BANCO CENTRAL DE RESERVA DEL PERÚ

Ayacucho: Síntesis de Actividad Económica - Marzo 2012 -

Departamento de Estudios Económicos
Sucursal Huancayo

Jueves, 24 de mayo de 2012



La actividad económica creció 13,2% entre enero y marzo de 2012, por resultados favorables en los sectores, agropecuario (3,7%), minería (39,0%), electricidad y agua (24,8%), construcción (65,4%), y servicios gubernamentales y financieros (11,5% y 3,8%, respectivamente).

Indicador de Actividad Económica Regional 1/ 2/
(Variación porcentual respecto a similar periodo año anterior)

SECTOR	Ponderación 3/	2012 ENERO - MARZO
Agropecuario	20,9	3,7
Agrícola		6,0
pecuario		1,7
Minería	6,7	39,0
Electricidad y Agua	0,5	24,8
Construcción	11,8	65,4
Servicios Gubernamentales	16,5	11,5
Servicios Financieros 4/	1,8	3,8
Total	58,2	13,2

1/ Es un indicador parcial de la actividad económica de la región que alcanza una cobertura de 58,2 por ciento del valor agregado bruto de la producción regional según cifras del INEI.

2/ Actualizado con información al 23 mayo de 2012.

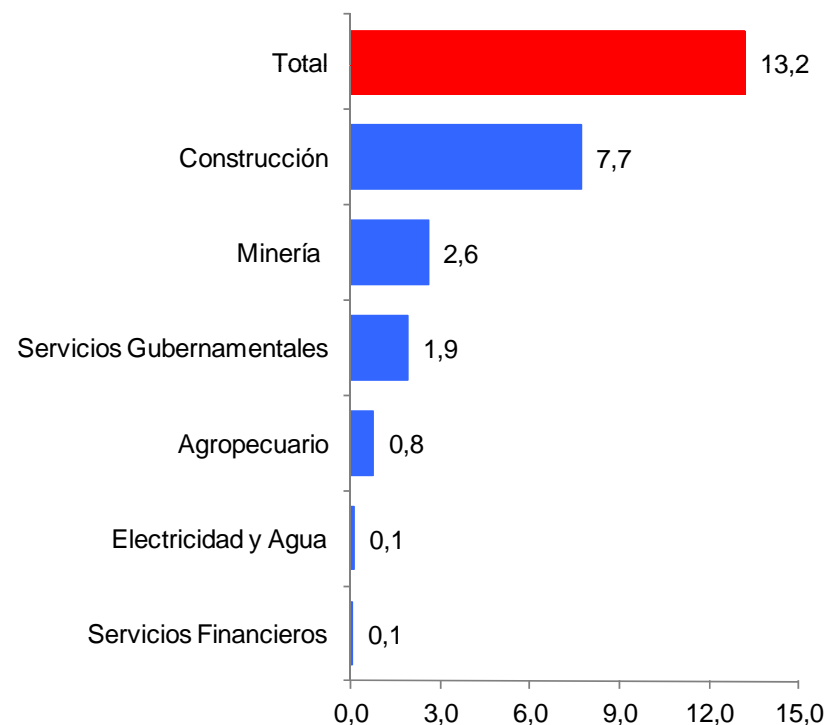
3/ Considera la estructura productiva de la región para el año 2007 según cifras del INEI.

4/ Se considera como ponderación el promedio nacional para dicho año.

Fuente: MINAG, Cemento Andino, MINEM, MEF y SBS.

Elaboración: BCRP, Sucursal Huancayo. Departamento de Estudios Económicos.

Contribución al Crecimiento (Ene.-Mar.) 2012/2011 del
Indicador de Actividad Económica, Según Sector
(En puntos porcentuales)





En marzo, el sector agropecuario creció 5,1% debido a la mayor producción agrícola (papa, maíz cholo, arveja grano verde y avena forrajera) y pecuaria (carne y leche de vacuno).

Producción de Principales Productos Agropecuarios

(En toneladas)

	MARZO			ENERO - MARZO		
	2011	2012	Var. %	2011	2012	Var. %
PRODUCCIÓN AGRÍCOLA 1/	4,0			6,0		
Orientado al mercado interno	4,8			6,6		
Papa	8 302	10 148	22,2	15 815	20 364	28,8
Maíz amiláceo	10	9	-10,0	16	9	-43,8
Cebada grano	5	-	-100,0	5	4	-20,0
Trigo	5	11	120,0	5	52	940,0
Arveja grano seco	2	3	50,0	4	3	-25,0
Olluco	64	71	10,9	64	91	42,2
Yuca	618	458	-25,9	1 968	1 487	-24,4
Haba grano seco	3	3	0,0	3	3	0,0
Maíz choclo	1 983	2 361	19,1	3 532	4 936	39,8
Arveja grano verde	579	765	32,1	1 279	1 693	32,4
Orientado al mercado externo y agroindustria	-6,3			-0,7		
Cacao	183	172	-6,0	293	308	5,1
Café	199	186	-6,5	251	237	-5,6
PRODUCCIÓN PECUARIA 1/	6,0			1,7		
Carne de Vacuno 2/	2 020	2 216	9,7	5 128	5 267	2,7
Leche Vacuno	6 769	7 434	9,8	11 771	12 212	3,8
SECTOR AGROPECUARIO 1/	5,1			3,7		

1/ A precios de 1994.

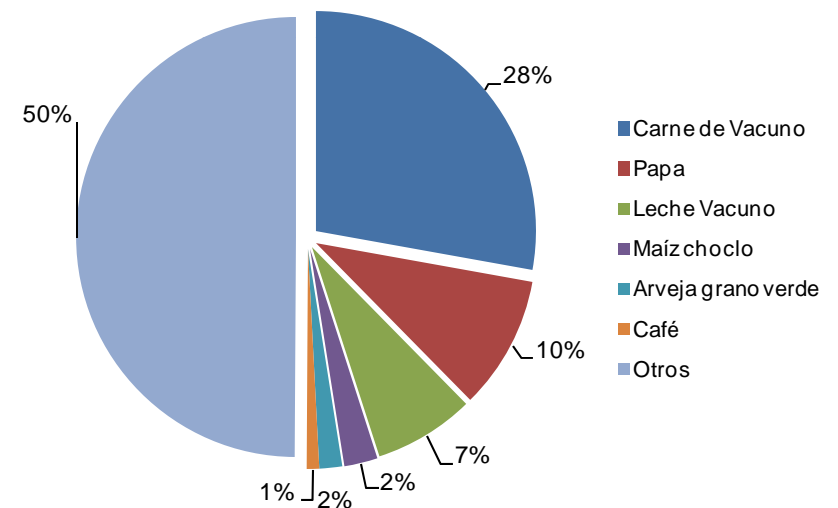
2/ Peso de animales en pie.

Fuente: MINAG.

Elaboración: BCRP, Sucursal Huancayo. Departamento de Estudios Económicos.

Participación en el VBP Agropecuario

Enero – Marzo 2012





Entre agosto y marzo de la campaña agrícola 2011-2012 se instalaron 100 710 has, mayor en 9,7% a similar periodo de la campaña pasada, destacando los cultivos de cebada grano, maíz amiláceo, papa y quinua. El avance obedeció a la presencia de lluvias así como a las mejores expectativas de mercado.

Campaña Agrícola - Superficie Sembrada 1/ (Hectáreas)

	CAMPAÑA AGRÍCOLA 2/		VARIACIÓN	
	2010/2011	2011/2012	ABSOLUTA	PORCENTUAL
CULTIVOS TRANSITORIOS	91 337	100 457	9 120	10,0
Arveja grano verde	1 270	1 448	178	14,0
Cebada grano	12 767	13 806	1 039	8,1
Frijol grano seco	1 832	2 036	204	11,1
Haba grano seco	5 860	6 663	803	13,7
Haba grano verde	1 372	1 480	108	7,9
Maíz amiláceo	18 300	19 391	1 091	6,0
Maíz amarillo	1 025	1 118	93	9,1
Maíz choclo	1 675	1 968	293	17,5
Oca	1 223	1 398	175	14,3
Olluco	2 363	2 729	366	15,5
Papa	18 534	20 757	2 223	12,0
Quinua	2 780	4 285	1 505	54,1
Trigo	9 179	10 082	903	9,8
Yuca	739	845	106	14,3
Otros	12 418	12 451	33	0,3
CULTIVOS PERMANENTES	466	253	- 213	- 45,7
Palto	68	48	- 20	- 29,4
Café	194	0	- 194	- 100,0
Otros	204	205	1	0,5
TOTAL	91 803	100 710	8 907	9,7

1/ Cifras preliminares.

2/ Agosto - Marzo.

Elaboración: BCRP, Sucursal Huancayo. Departamento de Estudios Económicos.



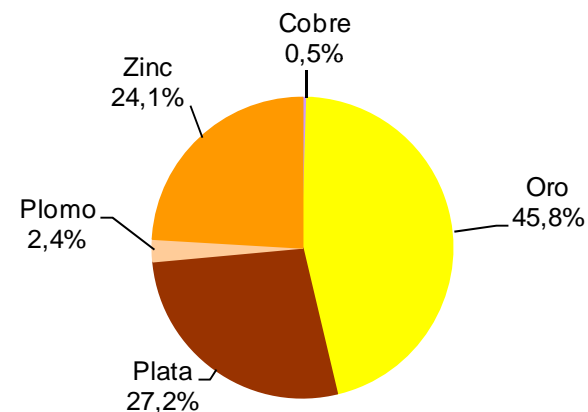
La minería creció 51,0% en marzo por la mayor producción de oro (11,5%), plata (5,7%) y zinc, debido a la reanudación de actividades de la minera Catalina Huanca, luego de que en febrero de 2011 las excesivas precipitaciones pluviales hicieran colapsar la zona de descarga de los relaves mineros.

Producción Minera 1/

	MARZO			ENERO - MARZO		
	2011	2012	Var.%	2011	2012	Var.%
Cobre (TMF)	0	33	-	34	118	243,1
Oro (KGF)	436	486	11,5	1 305	1 514	16,0
Plata (KGF)	19 064	20 152	5,7	65 843	64 584	-1,9
Plomo (TMF)	0	518	-	352	1 709	385,5
Zinc (TMF)	0	3 042	-	1 568	9 188	485,8
MINERIA METÁLICA 2/			51,0			39,0

Participación en el VBP Minero

Enero – Marzo 2012



La producción de oro y plata representaron en conjunto el 73% del VBP sectorial.



La producción eléctrica aumentó 14,8% debido a que la central Quicapata entró en actividad luego de mantenerse paralizada varios meses por mantenimiento. La empresa Electrocentro opera la central hidroeléctrica antes mencionada, así como la de San Francisco y Llusita, estando todas interconectadas al Sistema Eléctrico Interconectado Nacional (SEIN).

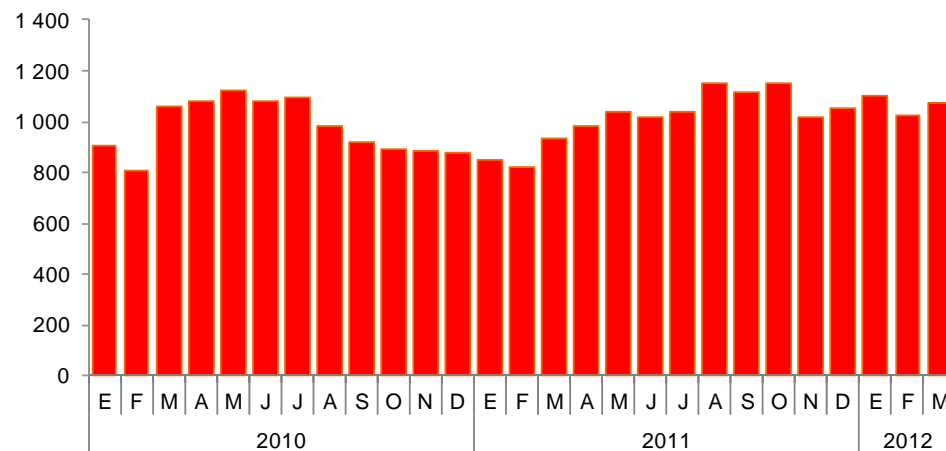
Producción de Electricidad
MWH

Table with 7 columns: Category, MARZO 2011, MARZO 2012, Var.%, ENERO - MARZO 2011, ENERO - MARZO 2012, Var.%. Row 1: ENERGÍA ELÉCTRICA, 934, 1 072, 14,8, 2 565, 3 200, 24,8

Fuente: MINEM

Elaboración: BCRP, Sucursal Huancayo. Dpto. de Estudios Económicos.

Producción de Electricidad
(En megavatios hora)



Fuente: MINEM

Elaboración: BCRP Sucursal Huancayo. Departamento de Estudios Económicos.



El sector, medido por los despachos de cemento, registró un crecimiento de 68,9% en marzo debido principalmente a la mayor inversión pública.

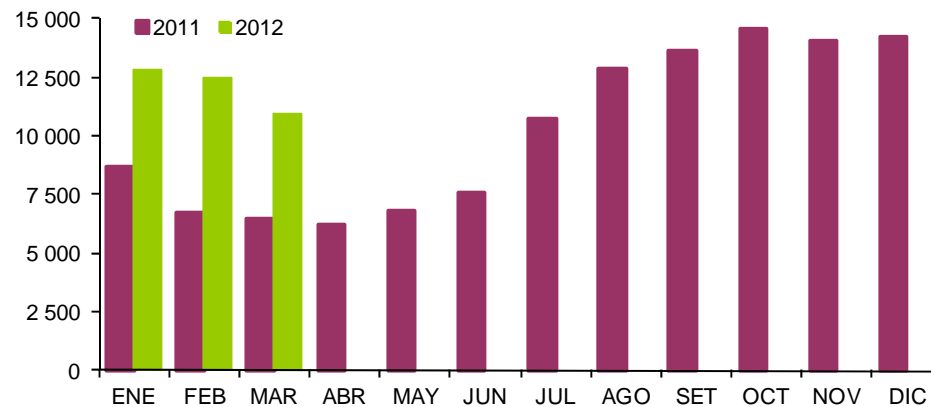
Principales Indicadores del Sector Construcción

	MARZO			ENERO - MARZO		
	2011	2012	Var.%	2011	2012	Var.%
Despachos de cemento TM	6 470	10 929	68,9	21 933	36 279	65,4
SECTOR CONSTRUCCIÓN		68,9			65,4	

Fuente: Empresa Cemento Andino.

Elaboración: BCRP, Sucursal Huancayo. Departamento de Estudios Económicos.

Despachos de Cemento en Ayacucho (En TM.)



Fuente: Cemento Andino

Elaboración: BCRP Sucursal Huancayo. Departamento de Estudios Económicos.



En marzo, el gasto público cayó 35,0% explicado por las menores ejecuciones del Gobierno Central (-74,4%) en el rubro de Gastos de Capital.

GASTO PÚBLICO DEVENGADO POR NIVELES DE GOBIERNO 1/

(Miles de nuevos soles)

	MARZO			ENERO - MARZO		
	2011	2012	Var.% 2/	2011	2012	Var.% 2/
Gobierno Central	177 425	47 408	-74,4	285 236	122 877	-58,7
Gobierno Regional de Ayacucho	37 597	60 564	54,5	104 230	140 858	29,7
Gobiernos Locales (municipios)	15 254	48 093	202,5	26 306	77 731	183,6
TOTAL	230 276	156 064	-35,0	415 773	341 466	-21,2

Entre enero y marzo, los Gastos Corrientes aumentaron por mayores egresos en Personal y Obligaciones Sociales, así como de compras de Bienes y Servicios. De otro lado, los Gastos de Capital cayeron por menores inversiones.

En el primer trimestre, el Gobierno Regional participó con el 41% del total del gasto realizado en el departamento.

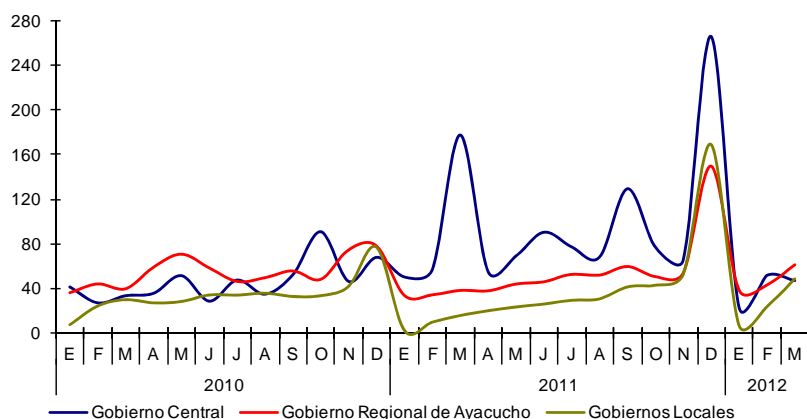
1/ Gasto devengado: Nivel de gasto que se asocia a la verificación del cumplimiento de las obligaciones, esto es la entrega del bien o prestación del servicio.

2/ Variación en términos reales.

Fuente: Ministerio de Economía y Finanzas – SIAF

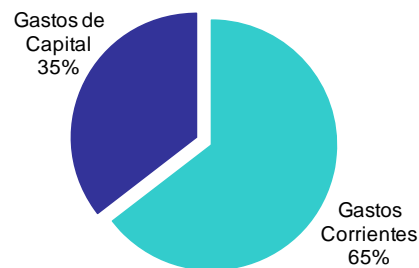
Comportamiento del Gasto Público

(En millones de nuevos soles)



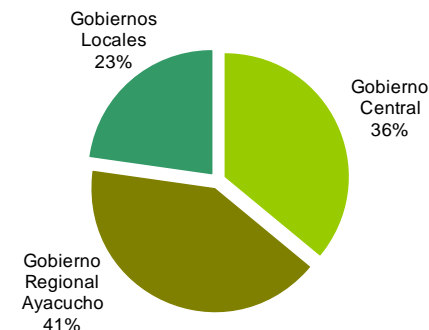
Composición del Gasto Público

Enero – Marzo 2012



Participación del Gasto Público

Enero – Marzo 2012





La inversión pública mensual cayó 56,6%, sustentado por menores ejecuciones del Gobierno Central en lo que respecta a Orden Público y Seguridad.

INVERSIÓN PÚBLICA POR NIVELES DE GOBIERNO 1/

(Miles de nuevos soles)

	MARZO			ENERO - MARZO		
	2011	2012	Var.% 2/	2011	2012	Var.% 2/
Gobierno Central	148 865	13 928	-91,0	182 914	26 570	-86,1
Gobierno Regional de Ayacucho	3 665	23 679	519,8	4 024	29 589	605,6
Gobiernos Locales (municipios)	5 680	33 956	473,6	8 311	49 655	473,3
TOTAL	158 210	71 563	-56,6	195 249	105 814	-48,0

1/ Gasto devengado: Nivel de gasto que se asocia a la verificación del cumplimiento de las obligaciones, esto es la entrega del bien o prestación del servicio.

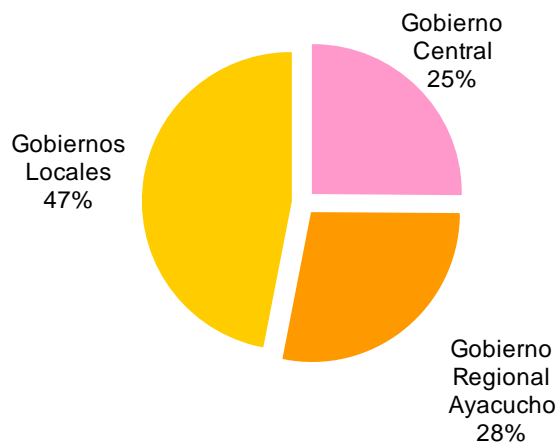
2/ Variación en términos reales.

Fuente: Ministerio de Economía y Finanzas – SIAF

En el mes destacaron las inversiones efectuadas en educación, transporte y saneamiento.

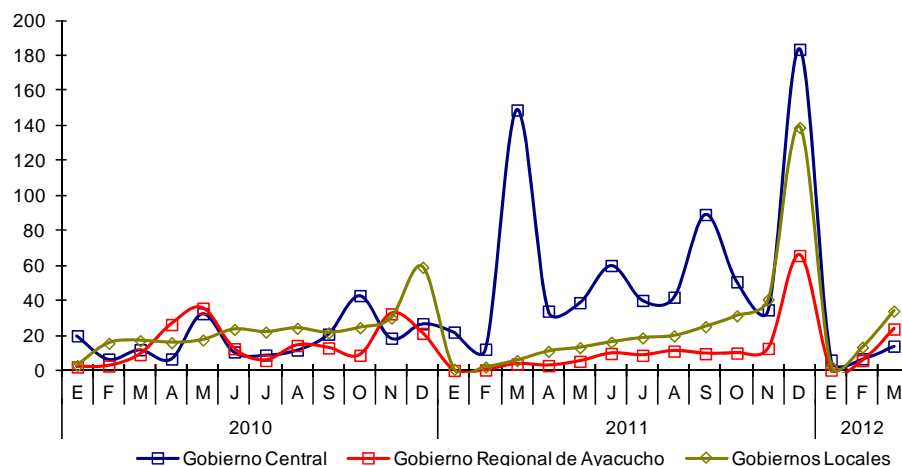
Participación de la Inversión Pública

Enero – Marzo 2012



Comportamiento de la Inversión Pública

(En millones de nuevos soles)





El crédito del sistema financiero creció 10,4% con relación a marzo de 2011, y en 0,7% respecto del mes anterior. En el primer caso, por mayores colocaciones de las Empresas Bancarias (11,2%), Instituciones de Microfinanzas (6,1%) y del Banco de la Nación (47,3%). La mora se ubicó en 5,8%.

Crédito del Sistema Financiero 1/
(Saldos en miles de nuevos soles)

	FEBRERO		MARZO		Var. % 2/	
	2012	2011	2012	Mar. 12 / Feb. 12	Mar. 12 / Mar. 11	
I. Empresas Bancarias	306 474	271 932	315 290	1,8	11,2	
II. Instituciones de Microfinanzas	278 120	253 893	280 668	-0,2	6,1	
Cajas Municipales	139 859	126 849	141 757	0,3	7,2	
Cajas Rurales	48 694	30 926	48 783	-0,9	51,3	
Edpymes	12 765	23 477	12 689	-	-48,1	
Financieras	76 802	72 640	77 440	-0,3	2,3	
Total Bancarias y Microfinancieras	584 594	525 824	595 958	0,8	8,7	
III. Banco de la Nación	66 668	43 791	67 250	-0,2	47,3	
IV. Agrobanco	9 934	15 540	10 058	0,2	-37,9	
Total Sistema Financiero (I+II+III+IV)	661 196	585 155	673 266	0,7	10,4	
En MN	592 120	512 963	603 516	0,8	12,9	
En ME	69 075	72 192	69 749	-0,1	-7,3	

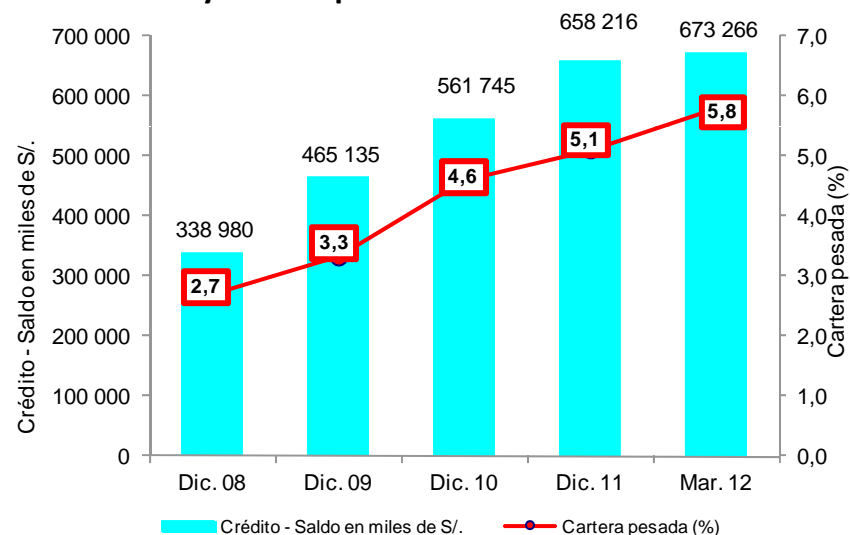
1/ Cifras preliminares.

2/ Variación en terminos reales.

Fuente: Superintendencia de Banca, Seguros y AFP (SBS).

Elaboración: BCRP, Sucursal Huancayo. Departamento de Estudios Económicos.

Crédito y cartera pesada del Sistema Financiero



Nota: Considera el crédito directo otorgado por la Banca múltiple, CMAC, CRAC, Financieras, Edpyme, Banco de la Nación y Agrobanco.

Del total de 19 Empresas Bancarias y de Microfinanzas, 5 concentran el 65% del crédito total. Entre ellas: Banco de Crédito, Caja Municipal de Ica, Interbank, Mibanco y Banco BBVA.



Los depósitos aumentaron 0,4% con relación a marzo de 2011 y en 2,0% respecto al mes anterior. En el primer caso, debido a las mayores captaciones de las Instituciones de Microfinanzas (7,9%) y del Banco de la Nación (4,0%), que contrarrestó la caída en las Empresas Bancarias (-7,6%).

Depósitos del Sistema Financiero 1/
(SalDOS en miles de nuevos soles)

	FEBRERO		MARZO		Var. % 2/	
	2012	2011	2012	Mar. 12 / Feb. 12	Mar. 12 / Mar. 11	
I. Empresas Bancarias	177 421	178 561	171 978	-4,1	-7,6	
II. Instituciones de Microfinanzas	101 561	88 189	99 220	-3,4	7,9	
Cajas Municipales	67 569	59 294	66 198	-3,1	7,1	
Cajas Rurales	32 173	27 043	31 175	-4,2	10,6	
Empresas Financieras	1 819	1 852	1 847	0,5	-4,3	
Total Bancarias y Microfinancieras	278 982	266 750	271 198	-3,8	-2,5	
III. Banco de la Nación	208 628	213 575	231 617	9,8	4,0	
Total Sistema Financiero (I+II+III)	487 610	480 325	502 816	2,0	0,4	
En MN	432 126	428 170	450 631	3,2	1,0	
En ME	55 484	52 155	52 185	-7,0	-4,0	

1/ Cifras preliminares.

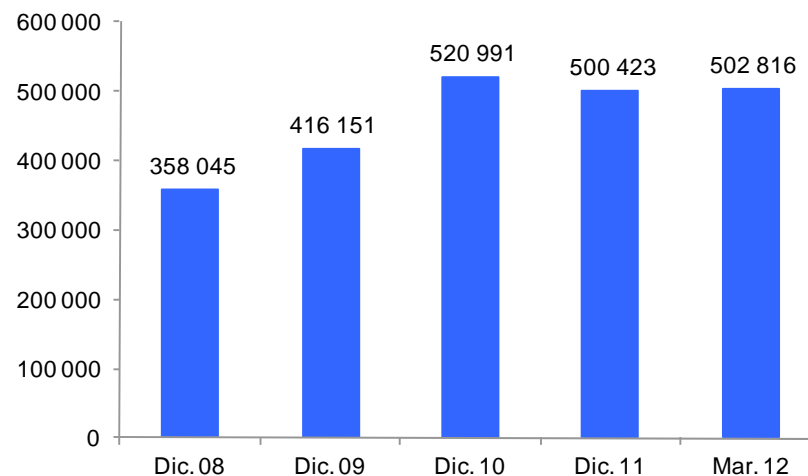
2/ Variación en terminos reales.

Fuente: Superintendencia de Banca, Seguros y AFP (SBS).

Elaboración: BCRP, Sucursal Huancayo. Departamento de Estudios Económicos.

Del total de 19 Empresas Bancarias y de Microfinanzas, 5 concentran el 88% del depósito total. Entre ellas: Banco de Crédito, Interbank, Caja Municipal de Ica, Banco BBVA y Caja Rural Señor de Luren.

Depósitos del Sistema Financiero
(SalDOS en miles de nuevos soles)



Nota: Considera los depósitos en la Banca múltiple, CMAC, CRAC y Financieras.

Fuente: SBS

Elaboración: BCRP Sucursal Huancayo. Departamento de Estudios Económicos.



Anuncios de inversión privada bordean los US\$ 1 173 millones.

Ayacucho: Principales Proyectos de Inversión Anunciados y/o enEjecución

Empresa	Sector	Mill. US\$	Ejecución	Detalle
Energía Azul	Energía	1 005	n.d.	Construcción de la central hidráulica "Santa María", que tendrá una potencia instalada de 750 megavatios. La obra se construirá entre las provincias de La Mar y Chincheros en las regiones de Ayacucho y Apurímac, respectivamente.
Hochschild Minig Plc	Minería	168	2013	La empresa invertirá en la explotación de la mina subterránea Inmaculada, para la extracción de oro y plata. Se estima construir una planta concentradora con capacidad de tratamiento de 3500 toneladas por día de mineral, con una producción anual de 4,2 millones de onzas de plata y 124 mil onzas de oro a partir del cuarto trimestre del 2013, el tiempo de vida útil es de 6,3 años aproximadamente y se producirá en total 26,5 millones de onzas de plata y 783 mil onzas de oro.
TOTAL		1 173		

Fuente: Portales web de empresas involucradas, Proinversión, Ministerio de Energía y Minas, diarios especializados y agencias de noticias.

Elaboración: BCRP, Sucursal Huancayo. Departamento de Estudios Económicos.