



BANCO CENTRAL DE RESERVA DEL PERÚ

SUCURSAL HUANCAYO

**SÍNTESIS ECONÓMICA DE JUNÍN
FEBRERO 2011¹**

DEPARTAMENTO ESTUDIOS ECONÓMICOS

¹ En la elaboración de este informe participaron: Francisco Callupe Casaño y Miguel Angel Campos Arias.

CONTENIDO

RESEÑA INTRODUCTORIA	3
I. ACTIVIDAD PRODUCTIVA	4
1.1. Producción	4
1.1.1 Producción Agropecuaria	5
1.1.2 Producción Minera	12
1.1.3 Producción Manufacturera	13
1.1.4 Construcción	15
1.1.5 Producción Eléctrica	16
1.1.6 Encuestas de Ventas	17
1.1.7 Expectativas Empresariales	18
1.2 Turismo	20
II. TIPO DE CAMBIO	21
2.1. Tipo de cambio	21
III. SECTOR EXTERNO	21
3.1 Exportaciones	21
IV. FINANZAS PÚBLICAS	24
4.1. Ingresos del Gobierno Central	24
4.2. Gastos del Sector Público	24
4.3. Inversiones del Sector Público	27
V. MONEDA Y CRÉDITO	29
5.1. Depósitos del Sistema Financiero	29
5.2. Crédito del Sistema Financiero	31
5.3. Crédito de las Instituciones de Microfinanzas	35
VI. INFORMACIÓN ESTADÍSTICA	
Anexo 1: Producción Agropecuaria	37
Anexo 2: Superficie Sembrada	38
Anexo 3: Superficie Cosechada	39
Anexo 4: Producción Minera Metálica	40
Anexo 5: Producción Manufacturera (IVF 1994=100)	41
Anexo 6: Producción Manufacturera (Variaciones Porcentuales)	42
Anexo 7: Producción de Minerales Refinados	43
Anexo 8: Producción Eléctrica	44
Anexo 9: Indicadores de Ocupabilidad en Establecimientos de Hospedaje Colectivo	45
Anexo 10: Tipo de Cambio en el Mercado Paralelo de la Ciudad de Huancayo	46
Anexo 11: Exportaciones FOB por Grupo de Producto	47
Anexo 12: Exportaciones de Productos Tradicionales	48
Anexo 13: Exportaciones de Productos No Tradicionales	49
Anexo 14: Exportaciones por Bloque Económico y Países	50
Anexo 15: Ingresos Corrientes del Gobierno Central	51
Anexo 16 y 17: Gasto del Sector Público y del Gobierno Central por Genérica de Gasto	52
Anexo 18 y 19: Gastos del Gobierno Regional y Gobiernos Locales por Genérica de Gasto	53
Anexo 20 y 21: Inversiones del Sector Público y del Gobierno Central por Funciones	54
Anexo 22 y 23: Inversiones del Gobierno Regional y Gobiernos Locales por Funciones	55
Anexo 24: Depósitos del Sistema Financiero	56
Anexo 25: Depósitos en Empresas Bancarias y de Microfinanzas por principales provincias	57
Anexo 26: Créditos del Sistema Financiero al Sector Privado	58
Anexo 27: Crédito de las Empresas Bancarias y de Microfinanzas por principales provincias	59
Anexo 28: Cartera Pesada del Sistema Financiero	60
VII. FICHA TÉCNICA	61

DIRECCIÓN EN INTERNET

<http://www.bcrp.gob.pe>

RESEÑA INTRODUCTORIA

Entre enero y febrero, el **indicador de actividad económica regional** se incrementó en 4,2 por ciento, debido al desempeño positivo de todos los sectores considerados, destacando por su ponderación en la estructura productiva los aumentos de la actividad agropecuaria (13,6 por ciento), manufactura (4,2 por ciento), minera (0,9 por ciento) y construcción (15,2 por ciento).

Las **exportaciones** del mes sumaron US\$ 37,7 millones, inferior en US\$ 1 millón (-2,5 por ciento), por menores ventas de concentrados mineros (zinc), nulas ventas de minerales refinados, con excepción del oro, y reducción en frutas preparadas o en conservas, truchas, madera aserrada y de cemento, entre los principales. Entre enero y febrero, alcanzaron US\$ 60 millones, inferior en US\$ 9,8 millones (-14,1 por ciento), ante la disminución en las ventas de concentrados mineros y ser nulo en minerales refinados, con excepción del oro. No obstante, crecieron los envíos de café, alcachofas, jengibre (kion), truchas, textiles, madera y de cemento.

Los **ingresos** corrientes del Gobierno Central (Sunat), totalizaron en el mes S/. 24,5 millones, superior en S/. 3,4 millones (13,6 por ciento), debido a los mayores recaudos por Impuesto a la Renta e IGV. Entre enero y febrero, se recaudó S/. 49,9 millones, superior en S/. 3,9 millones (6,1 por ciento), ante las mayores captaciones por Impuesto a la Renta.

El **Gasto del Sector Público**, sumó en el mes S/. 138,6 millones, menor en S/. 27,1 millones (-18,2 por ciento), por disminuciones en los tres niveles de gobierno, tanto en Gastos Corrientes como en Gastos de Capital. Entre enero y febrero sumó S/. 291,2 millones, superior en S/. 19,7 millones (5,0 por ciento), ante los mayores desembolsos por el Gobierno Central tanto para Gastos Corrientes como para Gastos de Capital.

La **Inversión Pública** sumó en el mes S/. 13,2 millones, inferior en S/. 11,4 millones (-47,6 por ciento), por menores obras en saneamiento, vivienda, educación, agropecuario y cultura y deporte. Entre enero y febrero, alcanzó S/. 19,0 millones, inferior en S/. 8,3 millones (-31,8 por ciento), por menores gastos en saneamiento, vivienda, agropecuaria y medio ambiente. Las menores inversiones sólo se registraron en los municipios (-80,3 por ciento), aumentando en el Gobierno Central (237,1 por ciento) y Regional (1,8 por ciento).

En el **sistema financiero**, los saldos de depósitos y colocaciones **de las Empresas Bancarias y de Microfinanzas** aumentaron en S/. 187,4 millones y S/. 464,9 millones (15,6 y 24,3 por ciento, respectivamente), comparado a sus similares de febrero de 2010. El ratio de morosidad alcanzó 2,8 por ciento, menor en 0,7 puntos porcentuales respecto de su similar de febrero del año anterior.

I. ACTIVIDAD PRODUCTIVA

1.1. Producción

Entre enero y febrero, el **indicador de actividad económica regional** creció en 4,2 por ciento, debido al desempeño positivo de todos los sectores considerados, destacando por su ponderación en la estructura productiva los aumentos de la actividad agropecuaria (13,6 por ciento), manufactura (4,2 por ciento), minera (0,9 por ciento) y construcción (15,2 por ciento).

CUADRO N° 1
INDICADOR DE ACTIVIDAD ECONÓMICA REGIONAL 1/ 2/
(Variación porcentual respecto a similar periodo del año anterior)

Sectores	Ponderación 3/	2011
		Enero - Febrero
Agropecuario	12,9	13,6
Agrícola		14,1
Pecuario		11,6
Minería	10,7	0,9
Manufactura 4/	16,0	4,2
Primaria		-
No primaria		4,2
Electricidad	4,5	3,2
Construcción	7,3	15,2
Servicios gubernamentales	6,8	0,5
Servicios financieros	1,8	21,1
TOTAL	59,9	4,2

1/ Es un indicador parcial de la actividad económica de la región que alcanza una cobertura de 59,9 por ciento del valor agregado bruto de la producción regional según cifras del INEI.

2/ Actualizado con información al 25 de abril de 2011.

3/ Considera la estructura productiva de la región para el año 2007 según cifras del INEI.

4/ No incluye la refinación de metales.

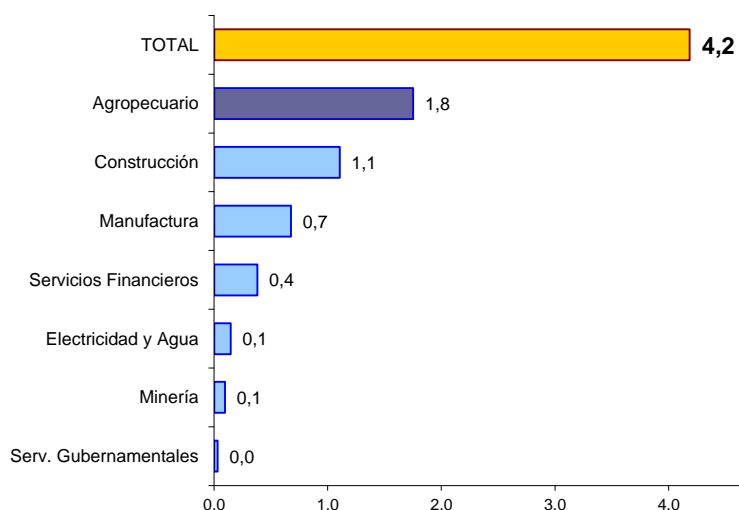
En el caso de los servicios financieros se considera como ponderación el promedio nacional para dicho año (1,8 por ciento).

Fuente: MINAG, MINEM, OSINERGMIN, MEF, SBS, Cemento Andino y emp. manufactureras.

Elaboración: BCRP, Sucursal Huancayo.

Los incrementos de la actividad agropecuaria, construcción, manufactura, y de los servicios financieros y gubernamentales contribuyeron para que el indicador se expanda en 4,2 por ciento en lo que va del año.

GRÁFICO N° 1
CONTRIBUCIÓN AL CRECIMIENTO SEGÚN SECTOR
Enero - Febrero 2011
(En puntos porcentuales)



Elaboración: BCRP, Sucursal Huancayo.

1.1.1 Producción Agropecuaria

Creció 14,3 por ciento en el mes, debido a los incrementos de la parte agrícola (15,2 por ciento) y pecuaria (10,6 por ciento), sobresaliendo los aumentos en piña, papa, zanahoria, palta, naranja y pastos, en el primer caso; y por carnes de ave, vacuno, porcino y ovino, además de leche y huevos, en el segundo.

Entre enero y febrero, se expandió en 13,6 por ciento, al incrementarse la producción de piña, plátano, zanahoria, palta y naranja, en el caso agrícola que creció en 14,1 por ciento; y por carnes de ave, vacuno, porcino y ovino, además de leche y huevos, de la parte pecuaria, que se expandió en 11,6 por ciento.

CUADRO Nº 2
VALOR BRUTO DE PRODUCCIÓN AGROPECUARIO
(Variación porcentual real 1/)

	Febrero		Enero - Febrero	
	2010	2011	2010	2011
Sub Sector Agrícola	11,4	15,2	9,2	14,1
Sub Sector Pecuario	15,5	10,6	16,5	11,6
Sector Agropecuario	12,1	14,3	10,5	13,6

1/ Respecto al mismo mes o período del año anterior, a precios de 1994.

Fuente: Ministerio de Agricultura.

Elaboración: BCRP, Sucursal Huancayo.

En la estructura productiva, a precios de 1994, sobresalió papa, piña, naranja, café, plátano, carne de vacuno y carne de ave, entre los principales.

GRÁFICO Nº 2
PARTICIPACIÓN EN EL VBP AGROPECUARIO
(Enero – Febrero 2011)

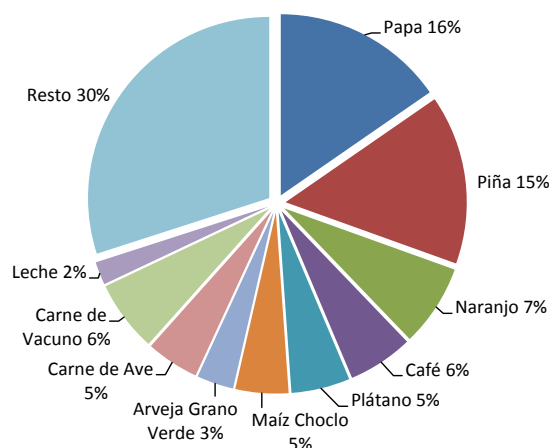
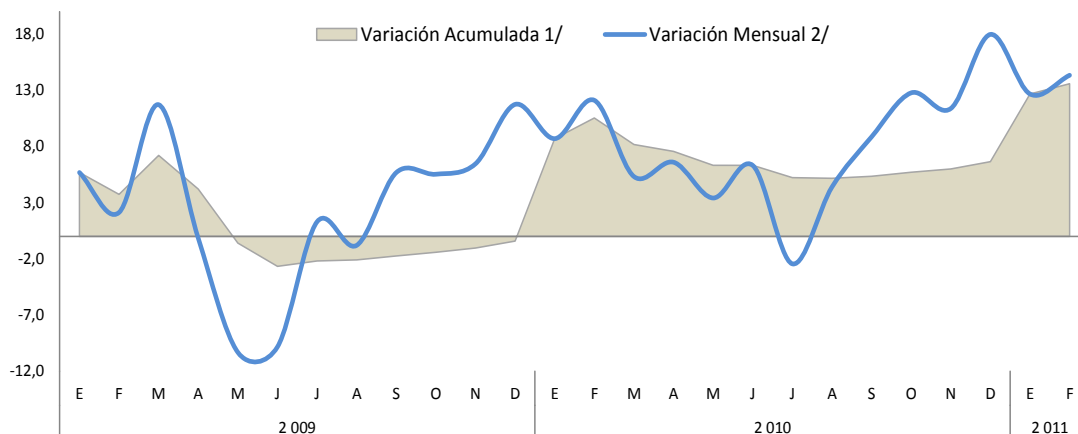


GRÁFICO Nº 3
VALOR BRUTO DE PRODUCCIÓN AGROPECUARIO 2009 - 2011
(Variación porcentual real)



1/ Respecto de diciembre del año anterior

2/ Respecto a similar mes del año precedente

Elaboración: BCRP, Sucursal Huancayo.

Sub sector Agrícola

El incremento del mes (15,2 por ciento) se debió a la mayor producción tanto de la zona sierra como ceja de selva y selva (provincias de Chanchamayo y Satipo), sobresaliendo en el primer caso los incrementos de papa y

zanahoria, por las mayores siembras; y en el segundo, por piña, palta y naranja, explicándose en la piña por la ampliación de su superficie en producción al existir una demanda favorable, y en naranja por los

buenos rendimientos y mayor demanda de la costa por temporada de verano. Entre enero y febrero, creció 14,1 por ciento, ante la mayor producción de piña, plátano,

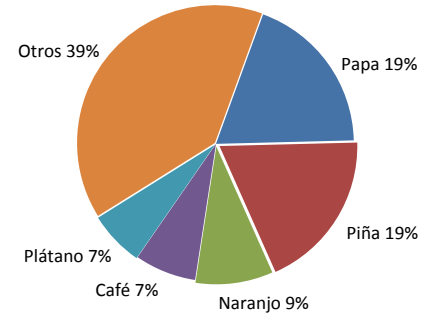
palta, naranja y pasto braquearia en la zona ceja de selva y selva; y por zanahoria y arveja grano verde en la zona sierra.

**CUADRO N° 3
PRODUCCIÓN DE PRINCIPALES PRODUCTOS AGRÍCOLAS 1/
(En toneladas)**

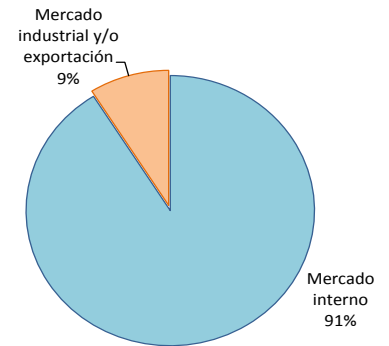
	Febrero		Var. %	Enero - Febrero		Var. %
	2 010	2 011		2 010	2 011	
Papa	37 857	40 296	6,4	60 770	59 140	-2,7
Piña	13 699	23 432	71,1	32 216	52 925	64,3
Naranja	14 342	14 859	3,6	32 567	33 656	3,3
Rye Grass	12 657	13 959	10,3	25 112	29 680	18,2
Plátano	11 448	11 594	1,3	25 324	27 585	8,9
Pasto Braquearia	11 716	11 842	1,1	23 202	23 728	2,3
Pasto Elefante	10 501	10 509	0,1	20 865	20 885	0,1
Maíz Choclo	12 470	12 160	-2,5	18 275	17 580	-3,8
Alfalfa	8 398	8 768	4,4	16 708	17 211	3,0
Zanahoria	6 862	7 964	16,1	13 137	14 997	14,2
Yuca	4 803	4 402	-8,4	9 630	9 896	2,8
Trebol	3 395	3 601	6,1	6 772	7 137	5,4
Palto	2 049	2 619	27,8	5 559	6 987	25,7
Arveja Grano Verde	3 447	3 679	6,7	5 751	6 135	6,7
Tangelo	2 461	2 716	10,4	4 357	4 652	6,8
Maíz A. Duro	2 366	2 449	3,5	3 635	3 533	-2,8
Haba Grano Verde	1 715	1 853	8,1	2 661	2 824	6,1
Otros	18 699	19 066	2,0	31 929	33 800	5,9

1/ Cifras preliminares.
Fuente: Dirección Regional de Agricultura Junín.
Elaboración: BCRP, Sucursal Huancayo.

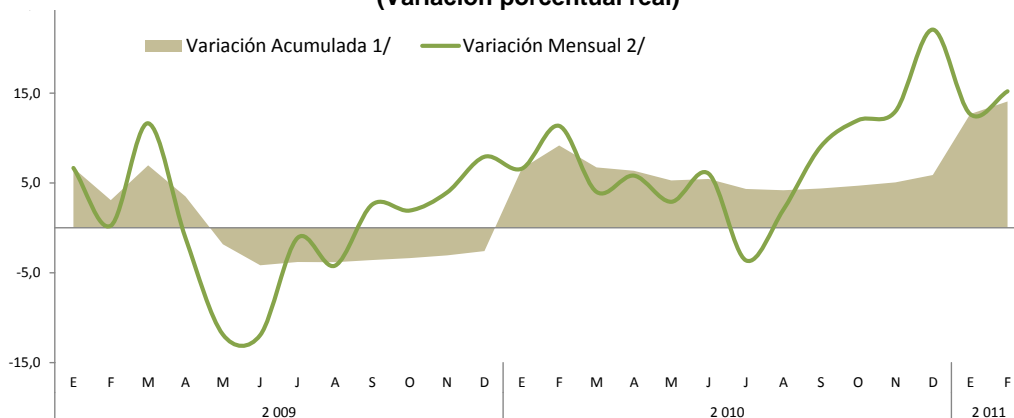
**GRÁFICO N° 4
PARTICIPACIÓN EN EL VBP
AGRÍCOLA**



**GRÁFICO N° 5
COMPOSICIÓN DEL VBP
AGRÍCOLA
(Enero - Febrero 2011)**



**GRÁFICO N° 6
VALOR BRUTO DE PRODUCCIÓN AGRÍCOLA 2009 - 2011
(Variación porcentual real)**



1/ Respecto de diciembre del año anterior
2/ Respecto a similar mes del año precedente

Elaboración: BCRP, Sucursal Huancayo.

En el primer bimestre de 2011, el desempeño de los principales productos de la zona sierra y de ceja de selva y selva, de acuerdo a su

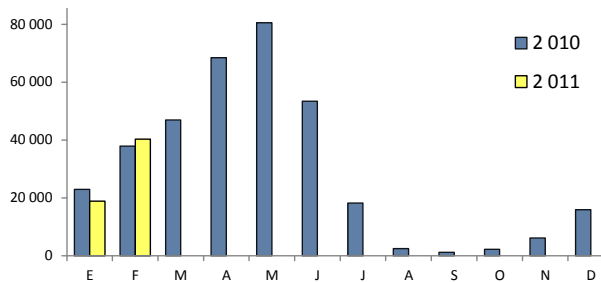
participación en la producción anual, y comparado con similar periodo de 2010, observó el siguiente comportamiento:

Papa

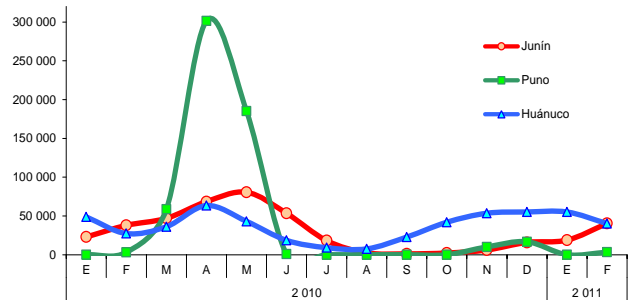
Principal producto de la sierra central, alcanzó una producción de 59,1 mil toneladas, inferior en 2,7 por ciento (1,6 mil toneladas menos), debido a la menor producción en enero pasado, a causa del retraso en las siembras por la falta de lluvias en los primeros meses de la campaña 2010-2011.

En el 2009, Junín alcanzó el tercer lugar en la producción de papa (con 10,2 por ciento de la producción nacional). En el 2010, a causa del ataque de la “rancha” (enfermedad fungosa), pasó al cuarto lugar (con 9,4 por ciento de participación), luego de Puno (1ro), Huánuco (2do) y La Libertad (3ro).

**GRÁFICO N° 7
JUNÍN: PRODUCCIÓN DE PAPA 2010 - 2011
(En toneladas)**



**GRÁFICO N° 8
PAPA: PRODUCCIÓN NACIONAL
(En toneladas)**

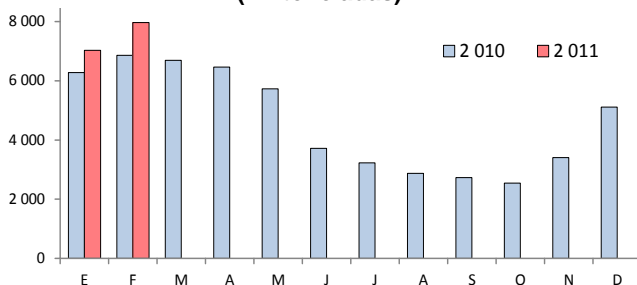


Zanahoria

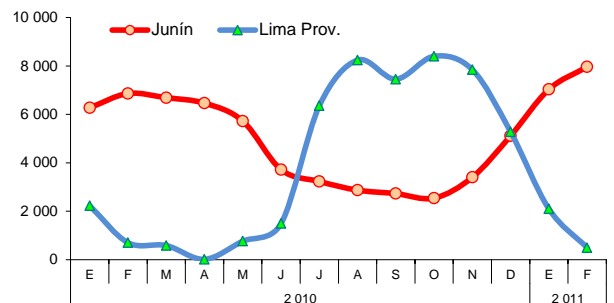
Sumó una producción de 15,0 mil toneladas, superior en 14,2 por ciento (1,9 toneladas más), como efecto de mayores siembras registradas entre agosto y octubre de 2010. No obstante, a partir de noviembre se redujeron las instalaciones por efecto de los mayores costos de producción ante el ataque del fitoplasma “aster yellows phytoplasma”.

En el 2010, Junín se consolidó como el primer productor del país (con 31 por ciento de participación), seguido por Lima provincias y Arequipa. El declive de la producción de Junín se registra desde el 2003, pasando de una participación de 74 por ciento en el 2002 a 31 por ciento en el 2011; observándose, en contraste, aumentos en la producción en Lima provincias.

**GRÁFICO N° 9
JUNÍN: PRODUCCIÓN DE ZANAHORIA 2010 - 2011
(En toneladas)**



**GRÁFICO N° 10
ZANAHORIA: PRODUCCIÓN NACIONAL
(En toneladas)**



Arveja verde

Alcanzó una producción de 6,1 mil toneladas, entre grano verde y seco, aumentando en 6,7 por ciento, debido a mayores cosechas, por buenos precios de mercado.

Durante el 2010, Junín se ubicó como el segundo productor del país (con 20,8 por ciento del total), después de Cajamarca (37,8 mil toneladas), pero conjuntamente con Huancavelica (cuarto productor) en el primer ofertante del mercado.

GRÁFICO Nº 11
JUNÍN: PRODUCCIÓN DE ARVEJA 2010 - 2011
(En toneladas)

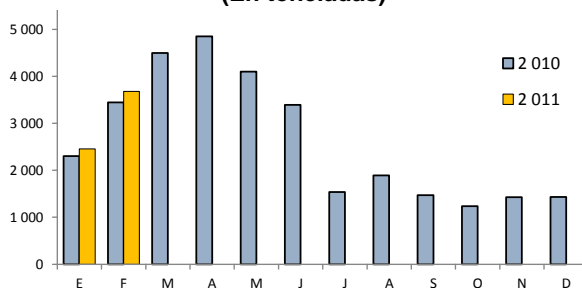
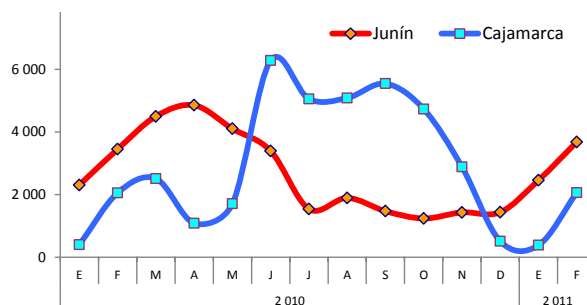


GRÁFICO Nº 12
ARVEJA: PRODUCCIÓN NACIONAL
(En toneladas)



Naranja

Como efecto de la ampliación de la superficie en producción, mejores rendimientos y mayor demanda por temporada de verano en la costa, creció en 3,3 por ciento (1 089 toneladas más), sumando una producción de 33,7 mil toneladas.

Con 11,7 mil hectáreas en producción, Junín se consolidó en el 2010 como el primer productor nacional de naranja de jugo - variedad valencia (con 52,7 por ciento del total), seguido por Lima provincias (con 9,1 por ciento del total) e Ica (6,8 por ciento del total).

GRÁFICO Nº 13
JUNÍN: PRODUCCIÓN DE NARANJA 2010 - 2011
(En toneladas)

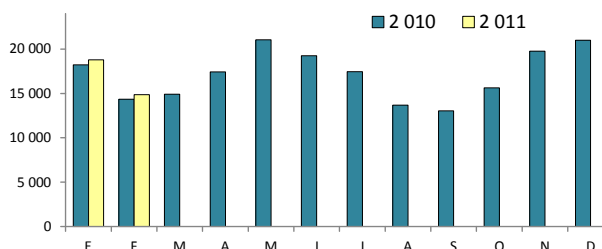
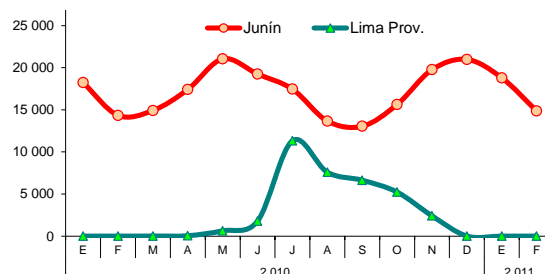


GRÁFICO Nº 14
NARANJA: PRODUCCIÓN NACIONAL
(En toneladas)



Piña

Con 6,2 mil hectáreas en producción, alcanzó 52,9 mil toneladas, mayor en 64,3 por ciento (20,7 mil toneladas adicionales), como efecto del aumento de las hectáreas en producción durante el 2010 (luego de haber sido 5,7 mil hectáreas al término de 2009), lo que respondió a la mayor demanda nacional y extranjera (variedades hawaiana,

cayena y golden), así como a los buenos precios de mercado.

En el 2010, en Junín se registraron los mayores rendimientos (33 t/Ha), casi tres veces el promedio nacional (11,5 t/Ha), aportando el 67,8 por ciento de la producción nacional.

GRÁFICO Nº 15
JUNÍN: PRODUCCIÓN DE PIÑA 2010 - 2011
(En toneladas)

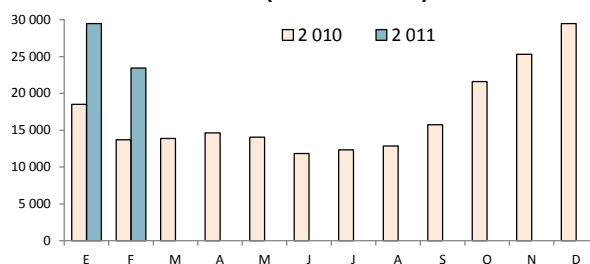
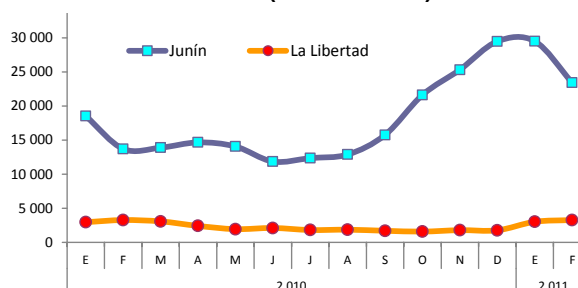


GRÁFICO Nº 16
PIÑA: PRODUCCIÓN NACIONAL
(En toneladas)



Café

Principal producto de exportación agrícola tradicional, alcanzó una producción de 2,8 mil toneladas, mayor en 40,9 por ciento, ante mejores rendimientos en los primeros meses del año. No obstante, se espera una menor producción en el 2011, por efecto de la

alternancia natural de productividad desfavorable que se presentaría.

En el 2010, Junín, con 89,2 mil hectáreas en producción, alcanzó el primer lugar en el agregado nacional de dicho cultivo (al aportar el 24,2 por ciento del total producido).

GRÁFICO Nº 17
JUNÍN: PRODUCCIÓN DE CAFÉ 2010 - 2011
(En toneladas)

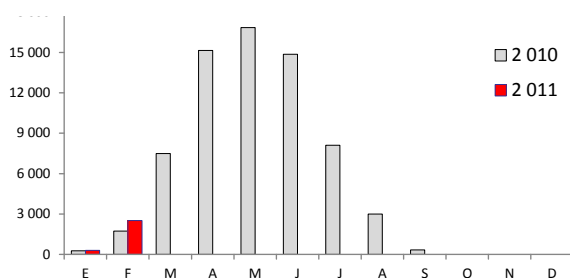
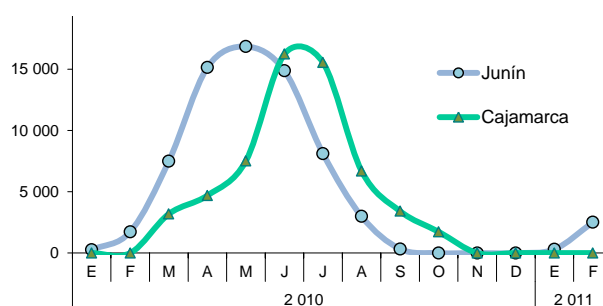


GRÁFICO Nº 18
CAFÉ: PROD. NACIONAL 2010 - 2011
(En toneladas)



Elaboración: BCRP, Sucursal Huancayo.

Precios en Chacra

Los precios en chacra en el mes registraron incrementos para papa, maíz choclo, yuca, zanahoria, plátano y café; siendo explicado en el caso de la papa por la relativa menor oferta de productos de buena calidad en la sierra; en zanahoria, por la mayor demanda de Lima; y en café, por los mayores precios en el mercado internacional, cerrando el 2010 con un aumento anual superior al 75

por ciento, debido a que fuertes lluvias por encima de lo normal en América Central y Colombia habrían perjudicado las cosechas. Contrariamente, se redujo en arveja ante los mayores precios en igual mes de 2010 (efecto base).

Entre enero y febrero, aumentaron para papa, maíz choclo, yuca y café.

CUADRO Nº 4
PRECIOS EN CHACRA DE PRINCIPALES CULTIVOS
(Nuevos soles por Kg.)

CULTIVO	Febrero			Enero - Febrero 1/		
	2010	2011	Var. %	2010	2011	Var. %
TRANSITORIOS						
Papa	0,40	0,44	8,2	0,41	0,44	7,4
Maíz Choclo	0,68	0,84	24,5	0,71	0,92	30,4
Maíz Amiláceo			-			-
Arveja grano verde	2,01	1,46	-27,5	2,07	1,32	-36,2
Zanahoria	0,30	0,31	3,0	0,31	0,31	-1,8
Yuca	0,52	0,70	35,4	0,54	0,69	28,3
PERMANENTES Y SEMI PERMANENTES						
Naranja	0,46	0,42	-8,3	0,44	0,42	-4,0
Plátano	0,53	0,54	1,5	0,53	0,52	-0,7
Piña	0,42	0,38	-8,4	0,42	0,38	-8,9
Café	5,31	8,55	61,2	5,13	8,46	64,8

1/ Precio promedio

Fuente: Dirección Regional de Agricultura Junín.

Elaboración: BCRP, Sucursal Huancayo.

GRÁFICO Nº 19
JUNÍN: PRECIO EN CHACRA DE PAPA
 (En S/. por kilogramo)

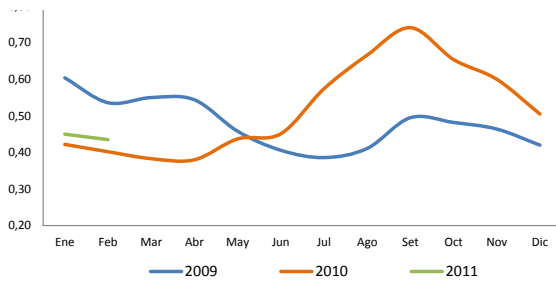


GRÁFICO Nº 20
JUNÍN: PRECIO EN CHACRA DE ZANAHORIA
 (En S/. por kilogramo)

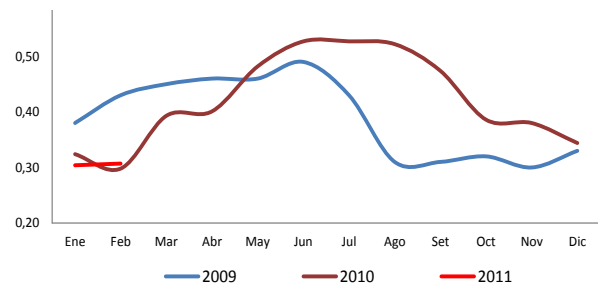


GRÁFICO Nº 21
JUNÍN: PRECIO EN CHACRA DE CAFÉ
 (En S/. por kilogramo)

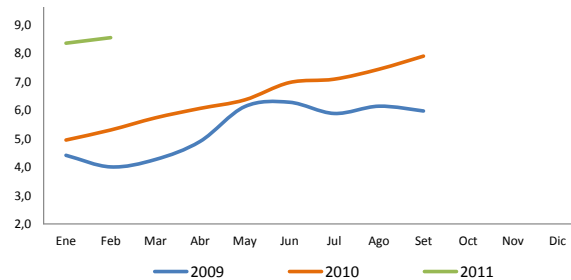
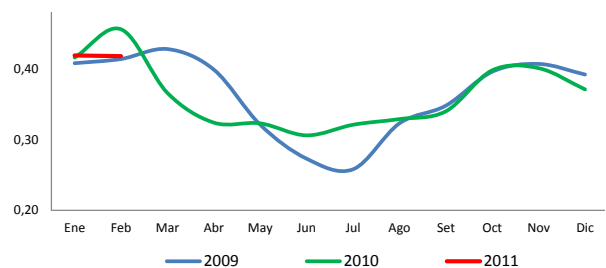


GRÁFICO Nº 22
JUNÍN: PRECIO EN CHACRA DE NARANJA
 (En S/. por kilogramo)



Clima

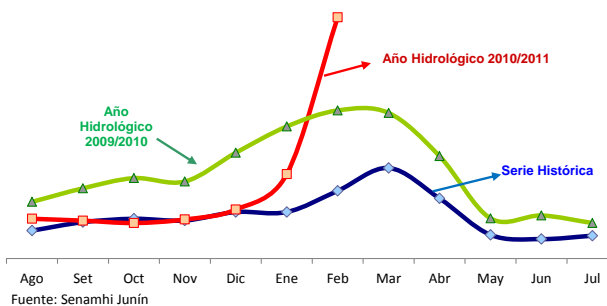
El informe climatológico de Senamhi Junín indicó que febrero se caracterizó como un mes extremadamente húmedo, al registrarse excesivas lluvias. El impacto de la fuerte humedad se vio reflejado en el cultivo de papa, especialmente en áreas cordilleranas del departamento. La cantidad de lluvia acumulada durante el mes de febrero y comparada con su media climática señaló un superávit en más del 50 por ciento.

Así, el nivel y caudal del río Mantaro se ubicó muy por encima de su promedio histórico,

superando los registros del año anterior. Este río es de importancia no sólo para el valle del Mantaro, sino por que alimenta a la central hidroeléctrica del Mantaro (Santiago Antúnez de Mayolo), la que abastece con energía eléctrica a una significativa población nacional.

En la zona ceja de selva y selva, el caudal del río Perené se ubicó por encima de sus promedios normales, e igual a los registros de febrero 2010.

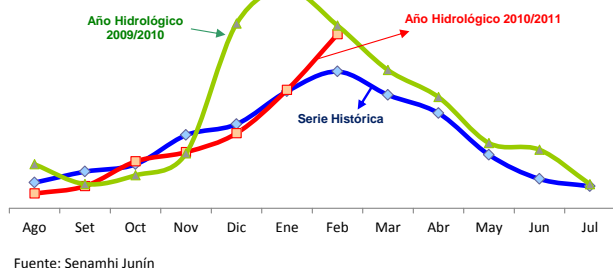
GRÁFICO Nº 23
NIVEL DE AGUA DEL RÍO MANTARO



Fuente: Senamhi Junín

Fuente: Senamhi Junín.
 Elaboración: BCRP, Sucursal Huancayo.

GRÁFICO Nº 24
NIVEL DE AGUA DEL RÍO PERENÉ



Fuente: Senamhi Junín

Siembras

Durante el séptimo mes de la campaña agrícola 2010-2011, se instalaron 2 983 hectáreas, habiendo culminado en enero pasado la mayor temporada de siembras (campaña grande). Lo instalado en el mes fue menor en 11,2 por ciento (378 hectáreas menos) respecto a su similar de la campaña anterior, como efecto de las fuertes lluvias que no permitieron la realización de esta labor, tanto en la zona sierra como ceja de selva y selva, por lo que disminuyeron las siembras de cultivos transitorios (-11,4 por ciento) como de los permanentes y semi permanentes (-11,2 por ciento).

Entre agosto 2010 y febrero 2011, se instalaron 100 428 hectáreas, superior en 1,0 por ciento (987 hectáreas más), como efecto de las mayores siembras registradas entre octubre 2010 y enero 2011. Las siembras de **cultivos transitorios** se incrementaron en 3,1 por ciento (2 278 hectáreas adicionales), sobresaliendo los incrementos en papa, trigo, cebada y maíz amarillo duro. Contrariamente, las siembras de cultivos **semi permanentes y permanentes** se redujeron en 20,5 por ciento (1 791 hectáreas menos), al no continuarse con la ampliación de superficie en producción para café, piña, cacao y naranja.

**CUADRO Nº 5
SUPERFICIE SEMBRADA 1/
(En hectáreas)**

CULTIVO	Febrero			Campaña Agrícola 2/		
	2010	2011	Var. %	2009 / 2010	2010 / 2011	Var. %
TRANSITORIOS	1 186	1 051	-11,4	90 716	93 494	3,1
Papa	18	10	-44,4	19 093	19 782	3,6
Maíz	12	27	125,0	14 748	13 463	-8,7
Cebada Grano	0	0	-	12 446	12 877	3,5
Trigo	0	0	-	6 453	6 759	4,7
Arveja Grano Seco	235	212	-9,8	4 810	4 735	-1,6
Yuca	30	27	-10,0	4 163	4 227	1,5
Avena Forrajera	117	114	-2,6	3 948	4 057	2,8
Maíz A. Duro	9	14	55,6	3 698	3 995	8,0
Haba Grano Seco	46	37	-19,6	4 126	3 990	-3,3
Frejol Grano Seco	2	3	50,0	2 846	2 945	3,5
Otros	717	607	-15,3	14 385	16 664	15,8
PERMANENTES Y SEMI PERMANENTES	2 175	1 932	-11,2	8 725	6 934	-20,5
Café	1 196	980	-18,1	3 255	2 543	-21,9
Piña	116	96	-17,2	1 931	1 195	-38,1
Plátano	0	25	-	955	1 126	17,9
Cacao	596	351	-41,1	1 692	1 003	-40,7
Naranja	124	116	-6,5	330	223	-32,4
Otros	143	364	154,5	562	844	50,2
TOTAL	3 361	2 983	-11,2	99 441	100 428	1,0

1/ Cifras preliminares.

2/ De agosto 2010 a febrero 2011.

Fuente: Dirección Regional de Agricultura Junín.

Elaboración: BCRP, Sucursal Huancayo.

Sub sector Pecuario

Aumentó en 10,6 por ciento durante el mes, al registrarse una mayor producción de todas las

carnes, leche y huevos, disminuyendo sólo en fibra de llama y lana de ovino.

Entre enero y febrero, creció en 11,6 por ciento, al aumentar la producción de todas las carnes, leche y huevos, como respuesta de la favorable demanda y disponibilidad de pastos. Se calcula que diariamente se producen alrededor de 80 mil litros de leche, de los

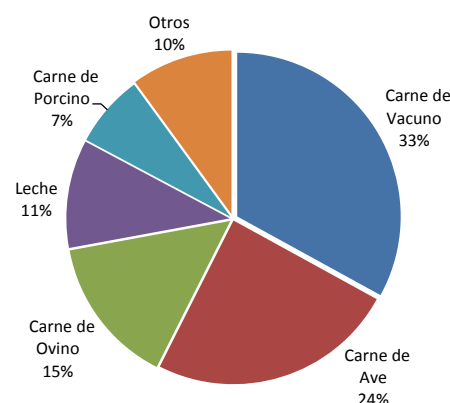
cuales aproximadamente 65 mil litros se comercializan entre Gloria y el PRONAA, y el resto (15 mil litros) se destina a la obtención de derivados lácteos.

**CUADRO Nº 6
PRODUCCIÓN PECUARIA (TM)**

ESPECIES	Febrero		Var. %	Enero - Febrero		Var. %
	2 010	2 011		2 010	2 011	
CARNE						
Carne de Alpaca	8,6	11,2	29,3	18,0	21,4	18,5
Carne de Ave	766,5	901,2	17,6	1 586,7	1 925,3	21,3
Carne de Llama	8,8	12,1	37,5	16,8	22,3	32,7
Carne de Ovino	173,2	179,6	3,7	346,6	360,4	4,0
Carne de Porcino	203,9	230,6	13,1	417,5	466,8	11,8
Carne de Vacuno	509,4	568,1	11,5	1 042,2	1 139,5	9,3
Carne de Caprino	1,6	1,8	12,9	3,1	3,6	16,4
Leche	2 426,0	3 136,0	29,3	4 975,1	6 305,1	26,7
Huevos	53,7	78,5	46,2	110,3	158,6	43,8
Lana de Ovino	479,8	418,0	-12,9	583,7	505,2	-13,4
FIBRA						
Fibra de Alpaca	19,9	24,5	23,1	22,8	27,5	20,4
Fibra de Llama	7,2	6,7	-7,0	8,3	7,8	-5,8

Fuente: Dirección Regional de Agricultura Junín.
Elaboración: BCRP, Sucursal Huancayo.

**GRÁFICO Nº 25
PARTICIPACIÓN EN EL VBP
PECUARIO
(Enero - Febrero 2011)**



1.1.2 Producción Minera

La actividad minera metálica se redujo en 3,4 por ciento en el mes, debido a la menor producción de concentrados de plomo y zinc, explicado en ambos casos por la menor producción en las mineras Argentum, Casapalca y San Ignacio de Morococha.

Entre enero y febrero, creció ligeramente en 0,9 por ciento, al aumentar la producción de cobre, plomo, plata y oro, en las empresas Austria Duvaz y Casapalca en el caso del cobre; por Volcan y Casapalca en plomo y plata; y por Minera IRL en el oro.

**CUADRO Nº 7
PRODUCCIÓN MINERA METALICA
(Contenido Fino)**

	Febrero		Var. %	Enero - Febrero		Var. %
	2 010	2 011		2 010	2 011	
Cobre (TMF)	978	1 013	3,6	1 992	2 095	5,2
Plomo (TMF)	2 711	2 556	-5,7	5 803	6 147	5,9
Zinc (TMF)	19 983	18 752	-6,2	40 998	40 168	-2,0
Plata (Kg.f)	39 391	39 490	0,3	86 724	91 889	6,0
Oro (Grm.f)	70 427	88 736	26,0	140 909	157 796	12,0
TOTAL			-3,4			0,9

1/ Variación en términos reales, a precios de 1994.
Fuente: DGM/DPM/ Estadística Minera.
Elaboración: BCRP, Sucursal Huancayo.

**GRÁFICO Nº 26
PARTICIPACIÓN EN EL VBP DE
CONCENTRADOS MINEROS
(Enero - Febrero 2011)**

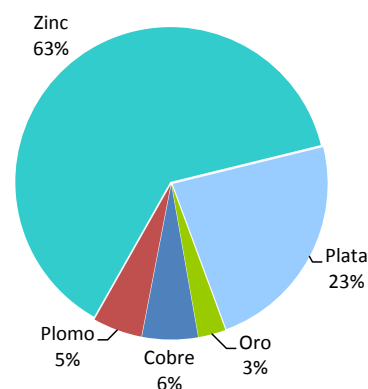
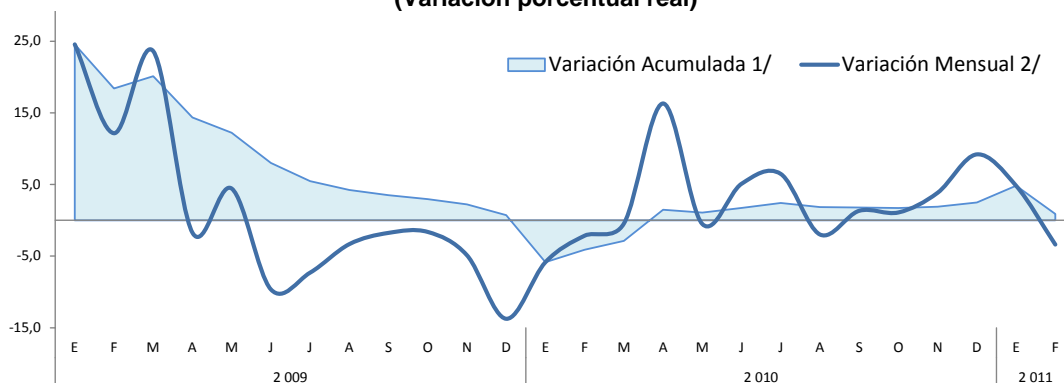


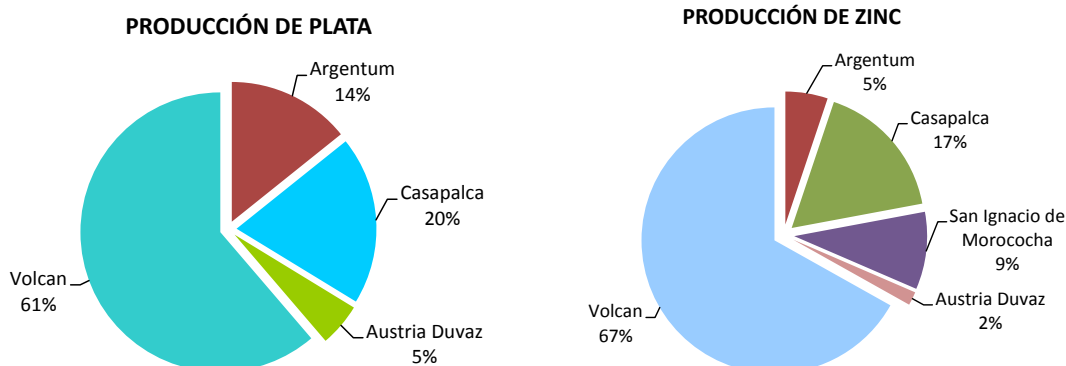
GRÁFICO Nº 27
VALOR BRUTO DE PRODUCCIÓN MINERA 2009 – 2011
(Variación porcentual real)



1/ Respecto a diciembre del año anterior
2/ Respecto de similar mes del año precedente

Elaboración: BCRP, Sucursal Huancayo.

GRÁFICOS Nº 28 y 29
PRODUCCIÓN DE ZINC Y PLATA POR EMPRESA
(Participación porcentual: Enero - Febrero 2011)



Elaboración: BCRP, Sucursal Huancayo.

1.1.3. Producción Manufacturera

Creció en 7,7 por ciento durante el mes, debido a la mayor producción del sector no primario.

Como efecto de la nula actividad de refinación de metales, los envíos de concentrados mineros al mercado externo, crecieron significativamente.

CUADRO Nº 8
VALOR BRUTO DE PRODUCCIÓN MANUFACTURERA
(Variación porcentual real 1/)

	Febrero		Enero - Febrero	
	2010	2011	2010	2011
Manufactura Primaria	-100,0	-	-100,0	-
Manufactura No Primaria	5,2	7,7	0,8	4,2
TOTAL SECTOR 2/	-77,2	7,7	-78,7	4,2

1/ Respecto al mismo mes o período del año anterior, a precios de 1994.

2/ No incluye la refinación de metales.

Fuente: Empresas Industriales.

Elaboración: BCRP, Sucursal Huancayo.

Refinación de metales

La actividad de refinación de metales en Junín, aunado a la producción de cemento, determinaban hasta antes de junio de 2009 el resultado de la actividad manufacturera del departamento, sector que llegó a representar el 16,0 por ciento en la estructura productiva de

Junín en el 2007, disminuyendo a 11,6 por ciento en el 2009, según el INEI.

En el mes, la refinación y fundición de concentrados mineros continuó siendo nula.

CUADRO Nº 9
PRODUCCIÓN DE MINERALES REFINADOS 1/
(Contenido fino)

	Febrero			Enero – Febrero		
	2010	2011	Var. %	2010	2011	Var. %
JUNÍN						
Cobre (TMF)	0	0	-	0	0	-
Plomo (TMF)	0	0	-	0	0	-
Zinc (TMF)	0	0	-	0	0	-
Plata (Kg.f)	0	0	-	0	0	-
Oro (Grs.f)	0	0	-	0	0	-
PERÚ						
Cobre (TMF)	47 359	34 408	-27,3	96 681	70 892	-26,7
Plomo (TMF)	0	0	-	0	0	-
Zinc (TMF)	10 926	21 868	100,2	20 220	48 896	141,8
Cadmio (TMF)	7	38	442,9	19	88	363,2
Estaño (TMF)	2 751	2 660	-3,3	6 010	5 660	-5,8
Plata (Kg.f)	10 024	11 986	19,6	20 875	24 472	17,2
Oro (Grs.f)	30 587	24 846	-18,8	64 887	48 761	-24,9

1/ Incluye minerales fundidos

Fuente: Ministerio de Energía y Minas.

Elaboración: BCRP, Sucursal Huancayo.

Sub sector Manufactura No Primaria

El sub sector no primario creció en 7,7 por ciento en el mes, sustentado en la mayor producción de alimentos, por condimentos; y de cemento por la empresa Cemento Andino; contrarrestado parcialmente por la reducción de textiles, por telas, frazadas y mantas; así como de productos químicos, por plásticos.

Entre enero y febrero, la manufactura no primaria se expandió en 4,2 por ciento, influido

por la mayor producción de cemento (6,9 por ciento) y de alimentos (11,9 por ciento), por condimentos.

Excluyendo el componente tendencial, la manufactura no primaria creció en 7,7 por ciento en el mes, con lo que acumuló 12 meses de resultados positivos, luego de los menores resultados de 2009.

CUADRO Nº 10
PRODUCCIÓN MANUFACTURERA NO PRIMARIA
(Variación porcentual real 1/)

	Febrero		Enero - Febrero	
	2010	2011	2010	2011
Alimentos	40,6	4,3	13,4	11,9
Condimentos	48,2	11,0	14,7	18,7
Galletas	16,0	-23,5	8,4	-16,7
Textiles	-9,0	-43,0	-12,3	-38,0
Telas cardadas	-47,3	0,6	-50,7	-7,6
Frazadas	45,7	-64,5	42,1	-52,3
Mantas (pañolones)	7,5	-53,6	8,4	-46,2
Productos Químicos	-94,4	-30,5	-96,0	-24,0
Plásticos	102,9	-30,5	68,0	-24,0
Ácido sulfúrico	-100,0	-	-100,0	-
Sulfato de cobre	-100,0	-	-100,0	-
Sulfato de zinc	-100,0	-	-100,0	-
Otros 2/	-	-	-	-
Minerales No Metálicos	17,8	11,5	13,2	6,9
Cemento	17,8	11,5	13,2	6,9
TOTAL	5,2	7,7	0,8	4,2

1/ Respecto al mismo mes o período del año anterior, a precios de 1994

2/ Oleum 105,62%.

Fuente: Empresas Industriales.

Elaboración: BCRP, Sucursal Huancayo.

GRÁFICO Nº 30
MANUFACTURA NO PRIMARIA
(Índice 1994=100)

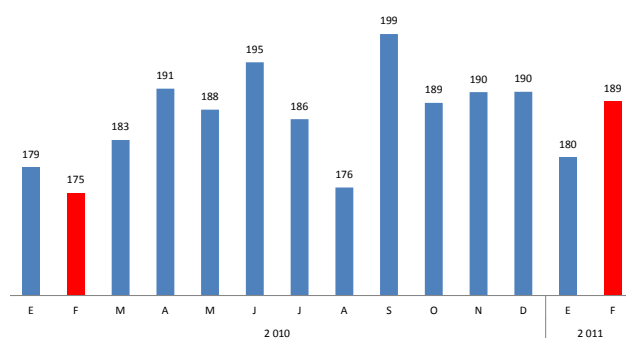
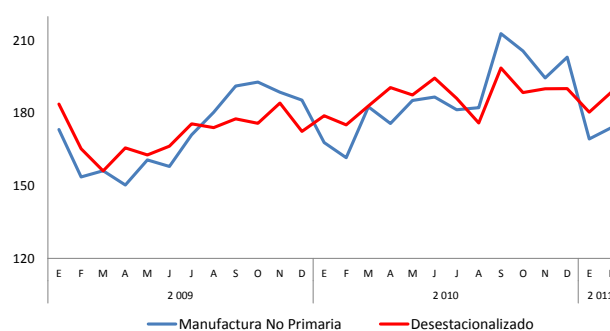


GRÁFICO Nº 31
MANUFACTURA NO PRIMARIA
(Índice 1994=100)



Elaboración: BCRP, Sucursal Huancayo.

1.1.4 Construcción

En febrero, los despachos de cemento se incrementaron en 11,2 por ciento, a pesar de las fuertes lluvias registradas en el mes, luego del crecimiento de 19,1 por ciento en enero pasado y de 14,8 por ciento durante el 2010, con lo que se acumuló 13 meses continuos de resultados positivos. El crecimiento se sustentó en la mayor demanda privada (familias, constructoras y contratistas

mineros), toda vez que el gasto público fue reducido en el mes.

Entre enero y febrero, los despachos de cemento aumentaron en 15,2 por ciento, por la mayor demanda privada, a pesar de las fuertes lluvias registradas desde enero, y de las menores inversiones ejecutadas por el sector público, básicamente por los municipios.

CUADRO Nº 11
INDICADOR DEL SECTOR CONSTRUCCIÓN

	Febrero			Enero - Febrero		
	2 010	2 011	Var. %	2 010	2 011	Var. %
Despacho de Cemento	28 542	31 724	11,2	57 997	66 793	15,2

Fuente: Empresa Cemento Andino.
Elaboración: BCRP, Sucursal Huancayo.

Entre enero y febrero, el crecimiento registrado en Junín (15,2 por ciento) fue superior al observado en la sierra central (5,9 por ciento), llegándose a demandar el 55 por ciento de lo despachado en la sierra centro.

GRÁFICO Nº 32
Despachos de Cemento en Sierra Centro (Enero - Febrero 2011)

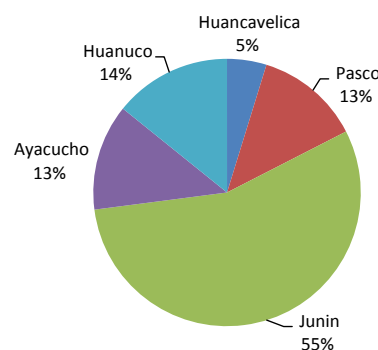


GRÁFICO Nº 33
Despachos de Cemento en Junín (TM)

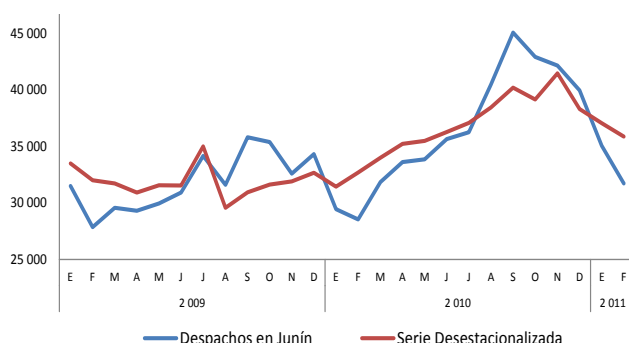
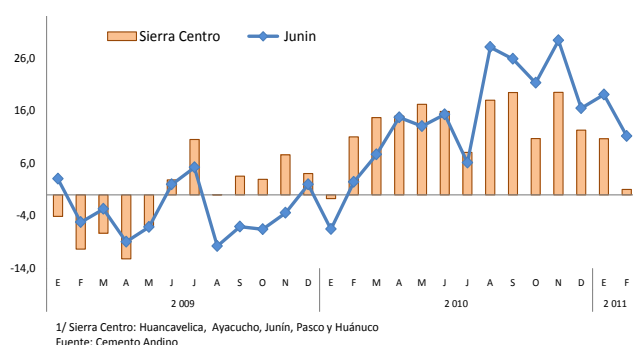


GRÁFICO Nº 34
Despachos de Cemento en Junín y Sierra Centro (En variaciones porcentuales)



1/ Sierra Centro: Huancavelica, Ayacucho, Junín, Pasco y Huánuco
Fuente: Cemento Andino

1.1.5 Electricidad

La producción de energía eléctrica en las 16 centrales hidroeléctricas y una térmica (Satipo) aumentó en 4,1 por ciento el mes, como efecto de la mayor disponibilidad de recursos hídricos, ante las mayores lluvias observadas desde finales de diciembre pasado.

Entre enero y febrero, creció en 3,2 por ciento, como efecto de las mayores lluvias en lo que va del año. Más del 90 por ciento de la producción se concentra en las empresas Edegel y Electroandes.

CUADRO Nº 12
PRODUCCIÓN DE ENERGÍA ELÉCTRICA
(En MW.h)

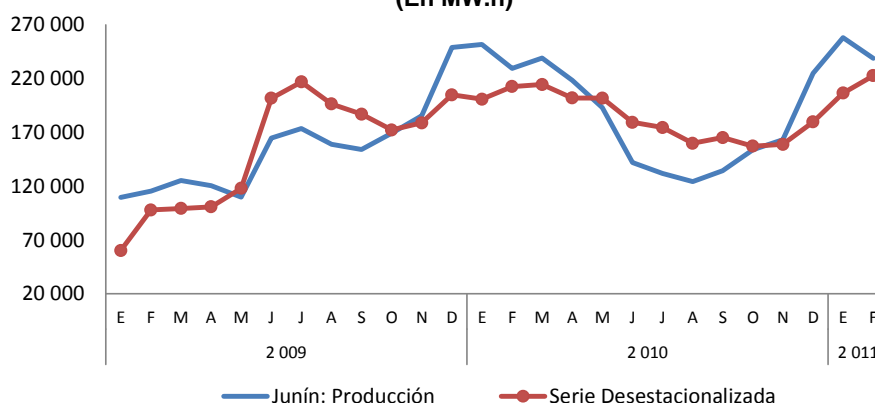
	Febrero			Enero - Febrero		
	2010	2011	Var. %	2010	2011	Var. %
TOTAL	229 537	238 880	4,1	481 352	496 859	3,2

Fuente: MINEM
Elaboración: BCRP, Sucursal Huancayo.

Excluyendo el componente estacional en la generación eléctrica, al concentrarse en centrales hidroeléctricas, la serie desestacionalizada creció en 4,7 por ciento en

el mes y en 3,8 por ciento entre enero y febrero, lo que evidencia la mayor producción.

**GRÁFICO N° 35
PRODUCCIÓN DE ENERGÍA ELÉCTRICA
(En MW.h)**



1.1.6 Encuestas de ventas

La encuesta mensual sobre ventas aplicada a 29 empresas de Huancayo, pertenecientes a los sectores industria, comercio y servicios, indicó que las ventas fueron mayores para el 38 por ciento de entrevistados, respecto de enero pasado, inferiores para el 17 por ciento e iguales para el 45 por ciento restante. De los tres sectores, en industria y servicios más del 55 por ciento observaron ventas invariables, mientras que en comercio se dividieron entre mayores, menores e iguales. Con relación a

febrero de 2010, las ventas aumentaron para el 42 por ciento, disminuyeron para el 24 por ciento y fueron iguales para el 34 por ciento restante.

Las expectativas para dentro de tres meses (mayo de 2011) continúan siendo optimistas, debido a que el 66 por ciento de entrevistados esperan que sus ventas aumenten y el 31 por ciento se mantengan, disminuyendo sólo para el 3 por ciento restante.

**CUADRO N° 13
HUANCAYO: ENCUESTA DE VENTAS A EMPRESAS - FEBRERO 2011
(En porcentajes)**

SECTORES	VENTAS						EXPECTATIVA DE VENTAS MAYO 2011			
	FEB 11 / ENE 11			FEB 11 / FEB 10			+	-	=	No Apl
	+	-	=	+	-	=				
Sector Industria	40	0	60	0	60	40	60	20	20	0
Sector Comercio	41	24	35	47	24	29	76	0	24	0
Sector Servicios	29	14	57	57	0	43	43	0	57	0
TOTAL	38	17	45	42	24	34	66	3	31	0

Fuente: Empresas Comerciales, de Servicio e Industriales.
Elaboración: BCRP, Sucursal Huancayo.

En el sector **comercio** se encuestó a 17 empresas, encontrándose que para el 41 por ciento sus ventas aumentaron respecto de enero pasado, manteniéndose invariable para el 35 por ciento y disminuyendo para el 24 por ciento restante.

Respecto de febrero de 2010, para el 47 por ciento se incrementó, disminuyó para el 24 por

ciento y no varió para el 29 por ciento restante.

Las expectativas del sector comercio, para mayo próximo, indican que para el 76 por ciento de entrevistados sus ventas aumentarían y se mantendrían invariables para el 24 por ciento restante.

CUADRO N° 14
ENCUESTA DE VENTAS A EMPRESAS COMERCIALES: FEBRERO 2011
(En porcentajes)

EMPRESAS	VENTAS						EXPECTATIVA DE VENTAS MAYO 2011			
	FEB 11 / ENE 11			FEB 11 / FEB 10			+	-	=	No Apl
	+	-	=	+	-	=				
VENTAS MINORISTAS	36	28	36	36	28	36	86	0	14	0
Piezas y accesorios de vehículos.	100	0	0	100	0	0	100	0	0	0
Venta de combustibles	0	0	100	0	0	100	100	0	0	0
Electrodomésticos	33	67	0	67	33	0	67	0	33	0
Computadoras y programas	100	0	0	0	100	0	100	0	0	0
Materiales de Construcción	33	67	0	67	33	0	100	0	0	0
Productos Farmacéuticos	0	0	100	0	0	100	100	0	0	0
Libros y revistas	50	0	50	0	50	50	50	0	50	0
VENTAS MAYORISTAS	67	0	33	100	0	0	33	0	67	0
Alimentos, bebidas y tabaco	0	0	100	100	0	0	0	0	100	0
Dist. de cerveza, gaseosas y beb.	100	0	0	100	0	0	100	0	0	0
Fibras textiles, hilos y lanas	100	0	0	100	0	0	0	0	100	0
TOTAL	41	24	35	47	24	29	76	0	24	0

Fuente: Empresas Comerciales.

Elaboración: BCRP, Sucursal Huancayo.

1.1.7 Expectativas Empresariales

Entre el 40 y 50 por ciento de las empresas industriales, comerciales y de servicios estiman que la **situación económica de sus empresas** mejorará en uno, tres y doce meses, manteniéndose mayormente invariable para el

resto de entrevistados. Entre uno y tres meses mejoraría para más del 40 por ciento de encuestados, principalmente por motivo de Semana Santa y Día de la Madre.

CUADRO N° 15
EXPECTATIVA EMPRESARIAL EN FEBRERO 2011
(En porcentajes)

	SITUACIÓN ECONÓMICA PAÍS			SITUACIÓN ECONÓMICA EMPRESA		
	1 mes	3 meses	12 meses	1 mes	3 meses	12 meses
Comercio						
Mejor	41,2	23,5	29,4	41,2	35,3	29,4
Igual	58,8	70,6	70,6	58,8	58,8	64,7
Peor	0,0	5,9	0,0	0,0	5,9	5,9
Servicios						
Mejor	57,1	28,6	28,6	42,9	28,6	57,1
Igual	42,9	71,4	57,1	57,1	71,4	42,9
Peor	0,0	0,0	14,3	0,0	0,0	0,0
Industrial						
Mejor	100,0	80,0	60,0	80,0	80,0	60,0
Igual	0,0	20,0	40,0	20,0	20,0	40,0
Peor	0,0	0,0	0,0	0,0	0,0	0,0
TOTAL						
Mejor	55,2	34,5	34,5	48,3	41,4	41,4
Igual	44,8	62,1	62,1	51,7	55,2	55,2
Peor	0,0	3,4	3,4	0,0	3,4	3,4

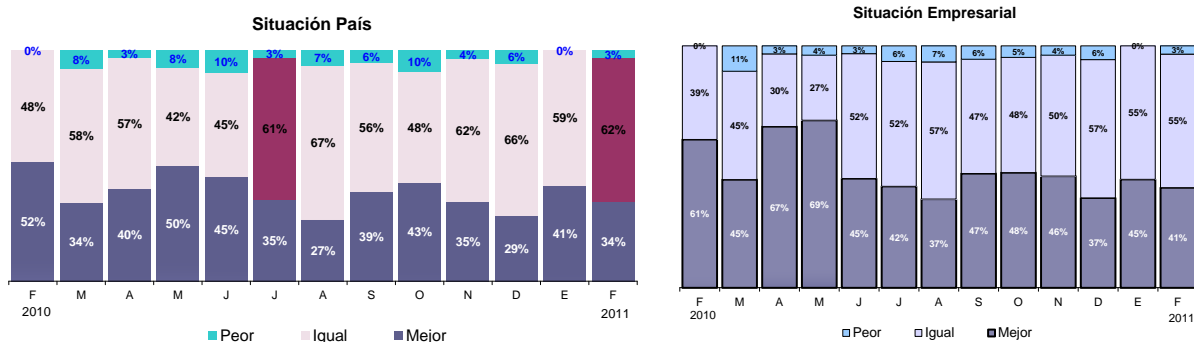
Fuente: Empresas Comerciales, de Servicio e Industriales.

Elaboración: BCRP, Sucursal Huancayo.

En cuanto a la **situación económica del país**, entre el 35 y 55 por ciento de entrevistados estiman que la situación mejorara en uno, tres y doce meses; en tanto que para el 45 por

ciento no variaría en un mes, y para el 62 por ciento no cambiaría en tres y doce meses. El sector con mejor expectativa se centró en industria.

GRÁFICOS N° 36 y 37
EVOLUCIÓN DE EXPECTATIVAS PARA LOS PRÓXIMOS TRES MESES
(En porcentajes)



Fuente: Empresas Comerciales, de Servicio e Industriales.
Elaboración: BCRP, Sucursal Huancayo.

En Junín, las expectativas para dentro de uno y tres meses son de invariable a mejora, por motivo de Semana Santa y Día de la Madre, siendo la zona ceja de selva y selva la más beneficiada durante Semana Santa

por la mayor afluencia turística. Las expectativas son inciertas en La Oroya, provincia de Yauli, debido a la situación no resuelta para el reinicio de las operaciones del complejo metalúrgico de La Oroya.

GRÁFICO N° 38
SITUACIÓN GENERAL DE SU EMPRESA

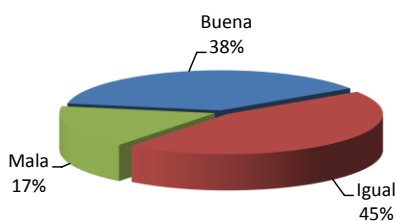
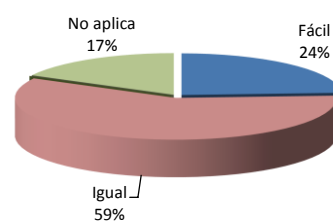


GRÁFICO N° 39
ACCESO AL CRÉDITO DE SU EMPRESA



El 69 por ciento de entrevistados considera de importancia (45 por ciento) o mucha importancia (24 por ciento) el impacto de la nula actividad de refinación de metales en

La Oroya. Respecto al proyecto Toromocho, para el 72 por ciento es de importancia (48 por ciento) o mucha importancia (24 por ciento).

GRÁFICO N° 40
IMPACTO DE LA SUSPENSIÓN DE ACTIVIDADES EN LA EMPRESA DOE RUN

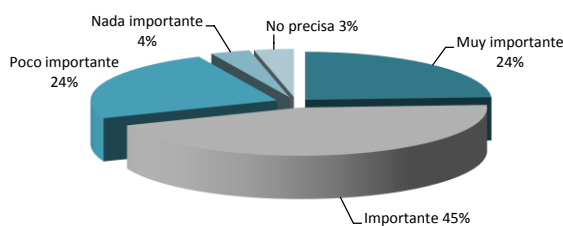
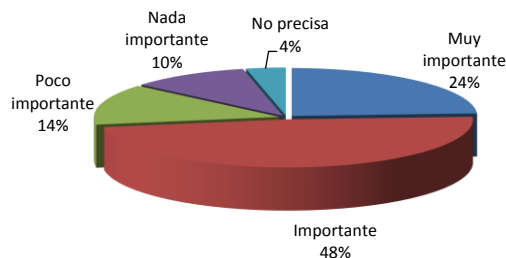


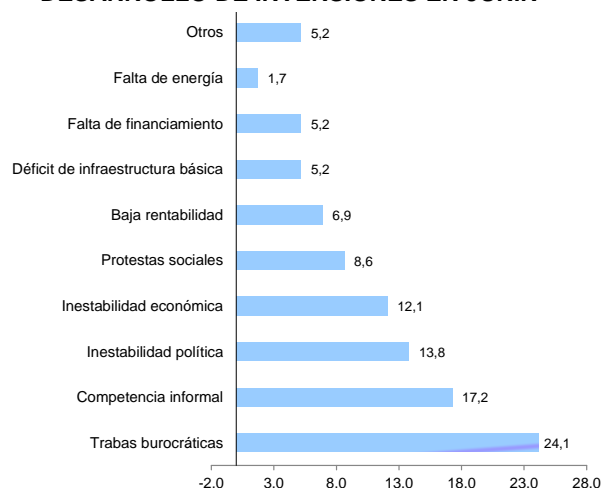
GRÁFICO N° 41
IMPACTO ESPERADO DE LA PUESTA EN MARCHA DEL PROYECTO TOROMOCHO



Fuente: Empresas Comerciales, de Servicio e Industriales.
Elaboración: BCRP, Sucursal Huancayo.

Acerca de los principales obstáculos a la ejecución de inversiones, el 24,1 por ciento de entrevistados indicó a las *trabas burocráticas*, particularmente en actividades asociadas a construcción y afines (licencias, permisos, licitaciones); el 17,2 por ciento a la *competencia informal* (comercio y servicios); el 13,8 por ciento a la *inestabilidad política*; el 12,1 por ciento a la *inestabilidad económica*; el 8,6 por ciento a las *protestas sociales* (obstaculización del tránsito); el 6,9 por ciento a la *baja rentabilidad*; y el 5,2 por ciento al *déficit en infraestructura* (carreteras y dotación de servicios básicos – agua, desagüe y suministro de energía).

GRÁFICO Nº 42
PRINCIPALES DIFICULTADES PARA EL DESARROLLO DE INVERSIONES EN JUNÍN



Fuente: Empresas Comerciales, de Servicio e Industriales.
Elaboración: BCRP, Sucursal Huancayo.

1.2 Turismo

En el mes, el número de **arribos** y **pernoctaciones** crecieron en 3,5 y 5,4 por ciento, respectivamente, ante los mayores arribos de visitantes nacionales, no obstante la contracción de extranjeros. La permanencia promedio se incrementó en 1,6 por ciento, ante la mayor estadía de visitantes nacionales.

En enero y febrero, el número de **arribos** y **pernoctaciones** crecieron en 4,1 y 5,0 por

ciento, respectivamente, ante los mayores arribos de visitantes nacionales y extranjeros, principalmente durante enero pasado, al observarse mayor flujo turístico hacia la selva central por año nuevo; y en el valle del Mantaro por festividades del Niño Jesús y celebraciones de la Huaconada (declarado Patrimonio Cultural Inmaterial de la Humanidad), en Mito, Concepción.

CUADRO Nº 16
INDICADORES DE OCUPABILIDAD EN ESTABLECIMIENTOS DE HOSPEDAJE 1/

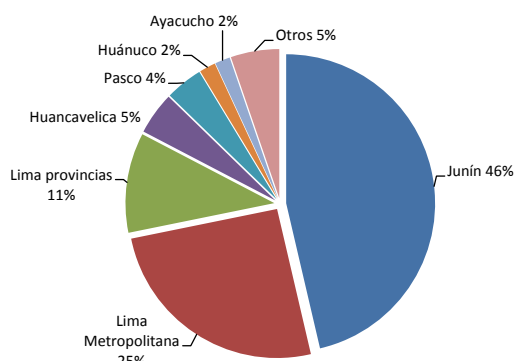
	Febrero			Enero - Febrero		
	2010	2011	Var. %	2010	2011	Var. %
ARRIBOS	62 093	64 251	3,5	125 852	130 976	4,1
- Nacionales	61 751	63 912	3,5	125 046	130 153	4,1
- Extranjeros	342	339	-0,9	806	823	2,1
PERNOCTACIONES	76 771	80 904	5,4	154 908	162 583	5,0
- Nacionales	76 155	80 457	5,6	153 485	161 434	5,2
- Extranjeros	616	447	-27,4	1 423	1 149	-19,3
PERMANENCIA (días)	1,23	1,25	1,6	1,23	1,23	0,4
- Nacionales	1,23	1,25	1,6	1,22	1,23	0,8
- Extranjeros	1,83	1,30	-29,0	1,81	1,33	-26,6

1/ Incluye todas las clases y categorías.
Fuente: MINCETUR www.mincetur.gob.pe
Elaboración: BCRP, Sucursal Huancayo.

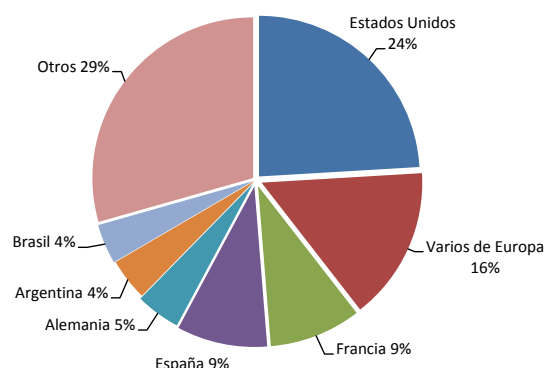
De los 131 mil turistas que arribaron al departamento entre enero y febrero, el 99,4 por ciento fueron nacionales, de los cuales el 46 por ciento procedió de la propia región, seguido de Lima Metropolitana (25 por ciento), Lima provincias (11 por ciento) y

Huancavelica (5 por ciento); en tanto que en las visitas de **extranjeros**, de los 823 visitantes que arribaron, el 24 por ciento procedió de los Estados Unidos, seguido de Francia (9 por ciento), España (9 por ciento) y Alemania (5 por ciento), entre los principales.

**GRÁFICO N° 43
ARRIBO DE NACIONALES
(Enero - Febrero 2011)**



**GRÁFICO N° 44
ARRIBO DE EXTRANJEROS
(Enero - Febrero 2011)**



Fuente: MINCETUR www.mincetur.gob.pe
Elaboración: BCRP, Sucursal Huancayo.

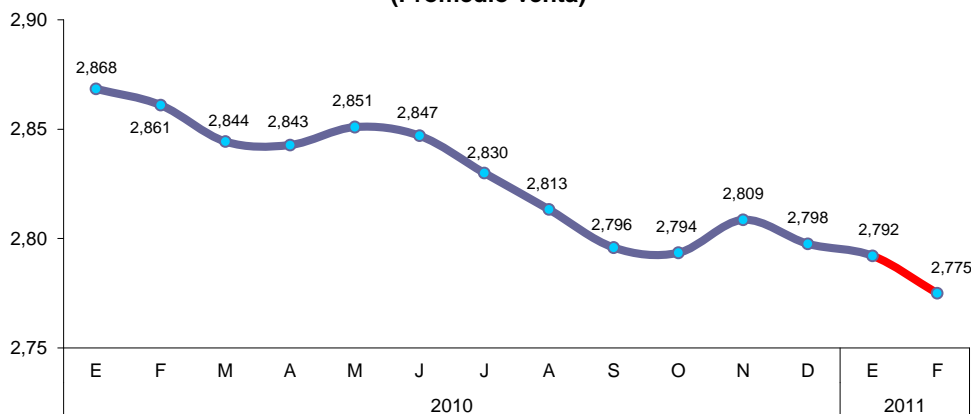
II. TIPO DE CAMBIO

2.1. Tipo de Cambio

En la ciudad de Huancayo, el tipo de cambio promedio en el mercado informal alcanzó 2,77 nuevos soles por dólar norteamericano, disminuyó en 0,68 por ciento respecto a su similar de enero

pasado, mes en que se contrajo 0,19 por ciento respecto de diciembre 2010. El tipo de cambio promedio compra de febrero fue de 2,764 y el de venta 2,775 nuevos soles.

**GRÁFICO N° 45
CIUDAD DE HUANCAYO: TIPO DE CAMBIO EN EL MERCADO PARALELO
(Promedio venta)**



Fuente: Sondeo diario en el mercado paralelo de la ciudad de Huancayo.
Elaboración: BCRP, Sucursal Huancayo.

III. SECTOR EXTERNO

3.1. Exportaciones

Las exportaciones del mes alcanzaron US\$ 37,7 millones, inferior en US\$ 1 millón (-2,5 por ciento), como efecto de las menores ventas de concentrados mineros en US\$ 4,3 millones (-12,2 por ciento), al reducirse las ventas de concentrados de zinc,

a excepción del oro que registró mayores ventas, debiéndose precisar que este último se envía como refinado. También disminuyeron las ventas de frutas preparadas o en conservas, de truchas, madera aserrada y de cemento, entre los principales.

Entre enero y febrero, los envíos al exterior sumaron US\$ 60 millones, inferior en US\$ 9,8 millones (-14,1 por ciento), por las menores ventas de concentrados mineros, en US\$ 18,1 millones (-28,5 por ciento), al reducirse las ventas de concentrados de cobre y zinc, y ser nulo en minerales refinados, con excepción del oro. No obstante, crecieron los envíos de café (175,4

por ciento), alcachofas, jengibre (kion), truchas, textiles, madera y de cemento (7,0 por ciento). Las ventas de café crecieron en valor FOB en 175,4 por ciento, debido a los mayores precios internacionales, acumulando al término de diciembre un aumento de 75 por ciento ante la limitada oferta en América Central y Colombia a raíz de las fuertes lluvias.

CUADRO N° 17
EXPORTACIONES POR GRUPO DE PRODUCTOS 1/
(Valor FOB en miles de US\$)

	Febrero			Enero – Febrero		
	2010	2011	Var. %	2010	2011	Var. %
Productos Tradicionales	37 479	36 838	-1,7	68 103	57 963	-14,9
Agropecuario	2 572	6 207	141,3	4 587	12 518	172,9
Mineros 2/	34 907	30 632	-12,2	63 516	45 445	-28,5
Productos No Tradicionales	1 125	811	-27,9	1 667	2 001	20,1
Agropecuarios	733	453	-38,1	1 142	1 317	15,4
Pesquero	198	172	-13,0	219	262	19,4
Textil	15	25	71,9	31	34	9,8
Maderas y papeles, y sus manf.	77	52	-32,1	77	126	63,0
Químicos	0	0	-	1	0	-100,0
Minerales no metálicos	99	77	-22,0	178	191	7,4
Sidero - Metalúrgicos y joyería	0	0	-	0	0	-
Metal – Mecánicos	0	0	-	11	3	-70,5
Otros No Tradicionales	4	31	713,9	8	68	792,5
TOTAL EXPORTACIONES	38 604	37 650	-2,5	69 770	59 964	-14,1

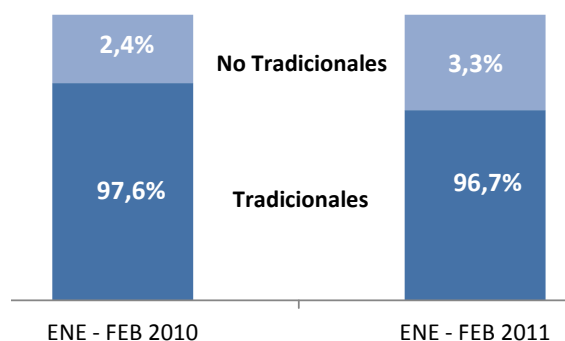
1/ Información Preliminar.

2/ Incluye minerales refinados.

Fuente: SUNAT. www.sunat.gob.pe

Elaboración: BCRP, Sucursal Huancayo.

GRÁFICO N° 46
ESTRUCTURA DE EXPORTACIONES POR GRUPO DE PRODUCTOS



Elaboración: BCRP, Sucursal Huancayo.

Entre enero y febrero, los **volúmenes exportados** de productos tradicionales fueron mayores para café (108,5 por ciento) ante la mayor producción por la alternancia natural de productividad favorable en el 2010; reduciéndose en concentrados

mineros de cobre, plomo y zinc, y ser nulo en minerales refinados con excepción del oro que aumentó en 36,1 por ciento.

CUADRO Nº 18
EXPORTACIONES DE PRODUCTOS TRADICIONALES 1/
(Volumen exportado en TM)

	Febrero			Enero – Febrero		
	2010	2011	Var. %	2010	2011	Var. %
AGRÍCOLA						
Café	960	1 727	79,9	1 727	3 601	108,5
Lana	25	0	-100,0	25	0	-100,0
MINEROS						
Plata	0	0	-	0	0	-
Cobre	11	124	1 011,2	908	124	-86,3
Plomo	4 100	4 242	3,4	6 171	4 519	-26,8
Zinc	24 628	9 744	-60,4	51 061	23 640	-53,7
Minerales Refinados						
• Plata refinada	0	0	-	0	0	-
• Cobre refinado	0	0	-	0	0	-
• Plomo refinado	0	0	-	0	0	-
• Zinc refinado	0	0	-	0	0	-
• Oro refinado (kilogramos)	50	106	111,8	141	192	36,1
• Otros refinados	0	0	-	0	0	-

1/ Información Preliminar.

Fuente: SUNAT. www.sunat.gob.pe

Elaboración: BCRP, Sucursal Huancayo.

Entre enero y febrero, los principales destinos de exportación fueron países asiáticos: Corea del Sur (26,3 por ciento del total) y China (18,5 por ciento), seguido de Suiza (13,7 por ciento), Australia (12,7 por ciento), Colombia (10,4 por ciento), Estados Unidos (7,0 por

ciento) y Bélgica-Luxemburgo (2,2 por ciento), a donde se destinaron, principalmente, café, minerales concentrados de zinc y plomo, además de trucha, alcachofas, jengibre (kion) y frutas procesadas o en conserva.

CUADRO Nº 19
PRINCIPALES PAÍSES DE DESTINO Y PRINCIPALES PRODUCTOS EXPORTADOS
(Enero - Febrero 2011)

País	% del Total	Principales Productos
Corea del sur	26,3	Minerales de zinc y plomo, y sus concentrados.
China	18,5	Minerales de zinc y plomo, y sus concentrados.
Suiza	13,7	Minerales de zinc y sus concentrados; oro en bruto.
Australia	12,7	Minerales de plomo y sus concentrados.
Colombia	10,4	Café tradicional y cemento portland
Estados Unidos	7,0	Café, hortaliza, frutas, jengibre (kion) y productos vegetales diversos.
Varios de África	2,2	Minerales de zinc y sus concentrados,
Bélgica - Luxemburgo	2,2	Café
Italia	1,4	Café
Otros	5,6	Café, truchas, alcachofas y minerales concentrados de zinc, cobre, plomo y plata.
TOTAL	100,0	

Fuente: SUNAT. www.sunat.gob.pe

Elaboración: BCRP, Sucursal Huancayo.

IV. FINANZAS PÚBLICAS

4.1. Ingresos del Gobierno Central

Los ingresos corrientes del Gobierno Central (Sunat) totalizaron en el mes S/. 24,5 millones, mayor en S/. 3,4 millones (13,6 por ciento), debido a los mayores recaudos por Impuesto a la Renta e IGV.

Entre enero y febrero, se recaudó S/. 49,9 millones, superior en S/. 3,9 millones (6,1 por ciento), ante los mayores recaudos por Impuesto a la Renta, no obstante la contracción por IGV.

CUADRO Nº 20
INGRESOS CORRIENTES DEL GOBIERNO CENTRAL
(Miles de nuevos soles)

	Febrero			Enero – Febrero		
	2010	2011	Var. % 1/	2010	2011	Var. % 1/
I. INGRESOS TRIBUTARIOS	21 114	24 518	13,6	46 020	49 909	6,1
1). Impuesto a la Renta	11 314	13 211	14,2	25 065	28 355	10,7
Personas Naturales	1 938	3 551	79,2	4 806	7 098	44,5
Personas Jurídicas	9 330	9 414	-1,3	20 152	20 515	-0,4
Regularización	46	246	421,6	107	742	576,0
2). Impuesto a la Producción y Consumo	7 353	8 394	11,7	15 982	15 764	-3,5
Impuesto General a las Ventas	7 351	8 393	11,7	15 977	15 761	-3,5
Impuesto Selectivo al Consumo (ISC)	2	1	-38,5	5	3	-48,9
3). Otros Ingresos Tributarios	2 447	2 913	16,5	4 973	5 790	13,9
II. INGRESOS NO TRIBUTARIOS	0	0	-	0	0	-
TOTAL INGRESOS CORRIENTES (I+II)	21 114	24 518	13,6	46 020	49 909	6,1

1/ Variación en términos reales.

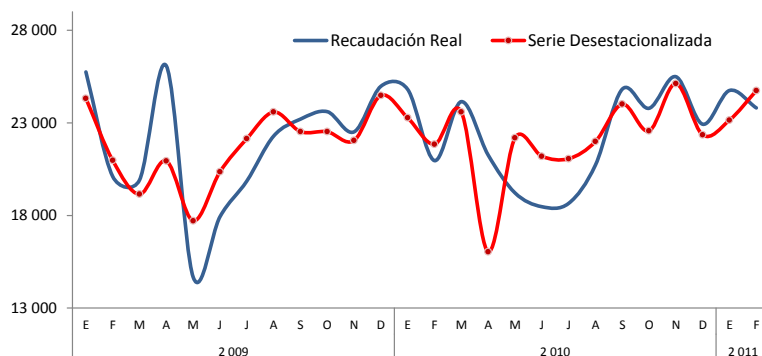
Fuente: Superintendencia Nacional de Administración Tributaria – SUNAT

Elaboración: BCRP, Sucursal Huancayo.

Excluyendo el componente estacional en la recaudación real (a precios de 1994) en Junín, la serie desestacionalizada creció en 13,3 por ciento en el mes y en 6,1 por ciento entre enero

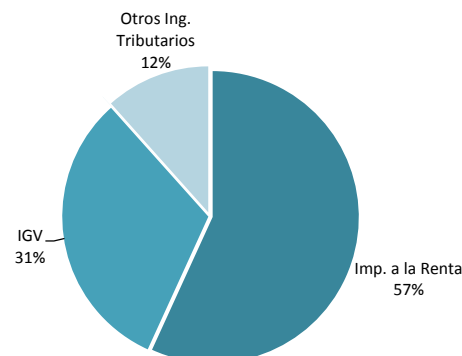
y febrero, lo que evidencia la continuación de la tendencia creciente que se observa desde el segundo trimestre de 2010.

GRÁFICO Nº 47
RECAUDACIÓN TRIBUTARIA REAL
(En miles de S/. a precios de 1994)



Elaboración: BCRP, Sucursal Huancayo.

GRÁFICO Nº 48
COMPOSICIÓN DEL INGRESO TRIBUTARIO
(Enero – Febrero 2011)



4.2. Gastos del Sector Público

El gasto público total sumó en el mes S/. 138,6 millones, menor en S/. 27,1 millones (-18,2 por ciento), ante el menor gasto en los

tres niveles de gobierno, tanto en Gastos Corrientes como en gastos de Capital.

Entre enero y febrero el sector público gastó S/. 291,2 millones, superior en S/. 19,7 millones (5,0 por ciento), ante los mayores desembolsos por el Gobierno Central tanto

en Gastos Corrientes como en Gastos de Capital; siendo contrarrestado parcialmente por el menor gasto en los municipios.

CUADRO Nº 21
GASTO PÚBLICO DEVENGADO POR NIVELES DE GOBIERNO 1/
(Miles de nuevos soles)

	Febrero			Enero - Febrero		
	2010	2011	Var. % 2/	2010	2011	Var. % 2/
Gobierno Central	81 564	68 388	-18,0	122 404	160 252	28,1
Gobierno Regional de Junín	51 106	50 696	-3,0	104 433	106 736	0,0
Gobiernos Locales (Municipios)	33 050	19 541	-42,2	44 615	24 194	-46,9
TOTAL	165 719	138 625	-18,2	271 451	291 182	5,0

1/ Gasto Devengado. Nivel de gasto que se asocia a la verificación del cumplimiento de las obligaciones, esto es la entrega del bien o prestación del servicio.

2/ Variación en términos reales.

Fuente: Ministerio de Economía y Finanzas - SIAF.

Elaboración: BCRP, Sucursal Huancayo.

Del total de gastos devengados entre enero y febrero, el 55 por ciento fue ejecutado por el Gobierno Central, seguido por el Gobierno

Regional de Junín (37 por ciento) y lo restante (8 por ciento) por los municipios, registrando estos últimos el mayor gasto en diciembre pasado.

GRÁFICO Nº 49
PARTICIPACIÓN DEL GASTO
(Enero - Febrero 2011)

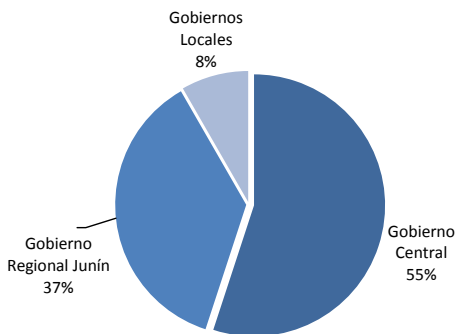
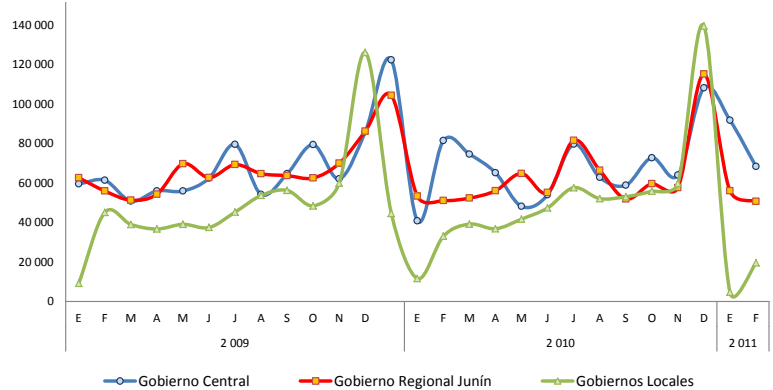


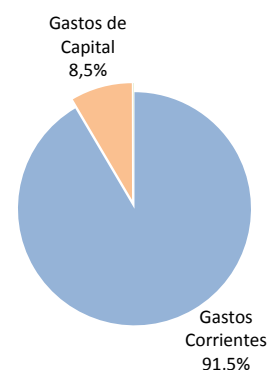
GRÁFICO Nº 50
EVOLUCIÓN DEL GASTO PÚBLICO
(Miles de nuevos soles)



Elaboración: BCRP, Sucursal Huancayo.

Del total del gasto público devengado entre enero y febrero, el 91,5 por ciento se destinó a Gastos Corrientes, el mismo que se incrementó en 7,6 por ciento, ante los incrementos observados en el Gobierno Central, siendo contrarrestados parcialmente por las disminuciones en el Gobierno Regional y el conjunto de municipalidades; en tanto que los Gastos de Capital, que significaron el 8,5 por ciento, decrecieron en 14,1 por ciento, debido a menores inversiones en los municipios.

GRÁFICO Nº 51
COMPOSICIÓN DEL GASTO PÚBLICO
(Enero - Febrero)



Los Servicios de la Deuda, ejecutados por los municipios, fueron de sólo S/. 87 miles, menor en 92,8 por ciento a su similar de 2010.

CUADRO N° 22
GASTO PÚBLICO POR TIPO Y NIVELES DE GOBIERNO 1/
(Miles de nuevos soles)

	Febrero			Enero – Febrero		
	2010	2011	Var. % 2/	2010	2011	Var. % 2/
GASTOS CORRIENTES	139 872	120 147	-16,0	242 214	266 472	7,6
Gobierno Central	79 520	59 164	-27,2	119 239	145 768	19,6
Gobierno Regional	45 135	45 220	-2,0	98 284	100 341	-0,1
Gobiernos Locales	15 216	15 763	1,3	24 691	20 362	-19,3
GASTOS DE CAPITAL	25 304	18 407	-28,8	28 058	24 624	-14,1
Gobierno Central	2 043	9 224	341,5	3 165	14 484	347,8
Gobierno Regional	5 970	5 476	-10,3	6 148	6 395	1,8
Gobiernos Locales	17 290	3 707	-79,0	18 745	3 744	-80,5
SERVICIO DE LA DEUDA	543	71	-87,2	1 178	87	-92,8
Gobiernos Locales	543	71	-87,2	1 178	87	-92,8
TOTAL	165 719	138 625	-18,2	271 451	291 182	5,0

1/ Gasto Devengado. Nivel de gasto que se asocia a la verificación del cumplimiento de las obligaciones, esto es la entrega del bien o prestación del servicio.

2/ Variación en términos reales.

Fuente: Ministerio de Economía y Finanzas - SIAF.

Elaboración: BCRP, Sucursal Huancayo.

Por Genérica de Gasto, entre enero y febrero, los mayores Gastos Corrientes (7,6 por ciento) se explicaron por mayores pagos a Personal y Obligaciones Sociales, seguidos de compras de

Bienes y Servicios; en tanto que en los Gastos de Capital, que se redujeron en 14,1 por ciento, se debió a las menores inversiones en los municipios.

CUADRO N° 23
GASTO PÚBLICO POR GENÉRICA DE GASTO 1/
(Miles de nuevos soles)

	Febrero			Enero - Febrero		
	2010	2011	Var. % 2/	2010	2011	Var. % 2/
GASTOS CORRIENTES	139 872	120 147	-16,0	242 214	266 472	7,6
Personal y Obligaciones Sociales	50 137	56 637	10,5	102 346	122 140	16,8
Pensiones y Otras Prest. Sociales	23 205	24 852	4,8	49 907	52 436	2,8
Bienes y Servicios	52 825	28 544	-47,1	70 149	76 954	7,3
Donaciones y Transferencias	1 589	1 197	-26,3	2 763	2 249	-20,3
Otros Gastos Corrientes	12 116	8 917	-28,0	17 049	12 692	-27,2
GASTOS DE CAPITAL	25 304	18 407	-28,8	28 058	24 624	-14,1
Adquisición de Activos No Financieros	24 585	13 172	-47,6	27 280	19 020	-31,8
Adquisición de Activos Financieros	0	0	-	0	0	-
Donaciones y Transferencias	535	1 039	90,0	582	1 042	75,1
Otros Gastos de Capital	184	4 195	2 134,9	196	4 562	2 181,1
SERVICIO DE LA DEUDA	543	71	-87,2	1 178	87	-92,8
Servicio de la Deuda Pública	543	71	-87,2	1 178	87	-92,8
TOTAL	165 719	138 625	-18,2	271 451	291 182	5,0

1/ Gasto Devengado. Nivel de gasto que se asocia a la verificación del cumplimiento de las obligaciones, esto es la entrega del bien o prestación del servicio.

2/ Variación en términos reales.

Fuente: Ministerio de Economía y Finanzas - SIAF.

Elaboración: BCRP, Sucursal Huancayo.

4.3. Inversiones del Sector Público

En febrero, la Adquisición de Activos No Financieros (Inversiones) por el sector público totalizó S/. 13,2 millones, inferior en S/. 11,4 millones (-47,6 por ciento), ante menores saneamiento, vivienda, educación, agropecuario y cultura y deporte, principalmente en el Gobierno Regional y los municipios, toda vez que aumentó en el Gobierno Central. En las municipalidades, las inversiones cayeron en 78,8 por ciento (S/. 13,4 millones menos), al registrarse gastos por sólo S/. 3,7 millones.

Entre enero y febrero, las Inversiones sumaron S/. 19,0 millones, inferior en S/. 8,3 millones (-31,8 por ciento), ante los menores gastos en saneamiento (en S/. 3,2 millones), vivienda (S/. 2,0 millones), agropecuaria (S/. 2,1 millones) y medio ambiente (S/. 1,1 millones).

Las menores inversiones sólo se registraron en los municipios (-80,3 por ciento), aumentando en el Gobierno Central (237,1 por ciento) y Regional (1,8 por ciento).

CUADRO N° 24
INVERSIONES DEL SECTOR PÚBLICO POR FUNCIONES 1/
(Miles de nuevos soles)

	Febrero			Enero – Febrero		
	2010	2011	Var. % 2/	2010	2011	Var. % 2/
03: Planeamiento y Contingencia.	1 319	627	-53,5	1 760	1 244	-30,8
04: Defensa y Seguridad Nacional	0	0	-	0	0	-
05: Orden Público y Seguridad	241	36	-85,5	264	36	-86,8
06: Justicia	42	53	23,2	42	53	23,3
07: Trabajo	0	0	-	0	0	-
08: Comercio	334	47	-86,3	345	47	-86,7
09: Turismo	357	63	-82,7	364	67	-82,1
10: Agropecuaria	2 470	647	-74,4	2 803	714	-75,1
11: Pesca	5	0	-100,0	5	0	-100,0
12: Energía	943	1 678	74,1	944	3 008	211,9
13: Minería	315	1 037	222,0	315	1 037	222,0
14: Industria	60	17	-73,2	69	17	-76,5
15: Transporte	5 622	5 781	0,6	6 523	6 988	4,8
16: Comunicaciones	41	0	-100,0	58	48	-19,2
17: Medio Ambiente	1 112	142	-87,6	1 242	142	-88,9
18: Saneamiento	3 887	787	-80,2	3 973	787	-80,6
19: Vivienda y Desarrollo Urbano	2 168	152	-93,2	2 187	152	-93,2
20: Salud	857	517	-41,0	863	519	-41,1
21: Cultura y Deporte	995	141	-86,2	1 091	146	-86,9
22: Educación	3 374	1 366	-60,4	3 952	3 930	-2,7
23: Protección Social	441	81	-81,9	480	87	-82,2
24: Previsión Social	1	0	-100,0	1	0	-100,0
TOTAL	24 585	13 172	-47,6	27 280	19 020	-31,8
Gobierno Central	1 515	3 989	157,5	2 577	8 880	237,1
Gobierno Regional de Junín	5 970	5 476	-10,3	6 148	6 395	1,8
Gobiernos Locales (Municipios)	17 100	3 707	-78,8	18 554	3 744	-80,3

1/ Gasto Devengado. Nivel de gasto que se asocia a la verificación del cumplimiento de las obligaciones, esto es la entrega del bien o prestación del servicio.

2/ Variación en términos reales.

Fuente: Ministerio de Economía y Finanzas - SIAF.

Elaboración: BCRP, Sucursal Huancayo.

GRÁFICO Nº 52
PARTICIPACIÓN DE LAS INVERSIONES
(Enero - Febrero 2011)

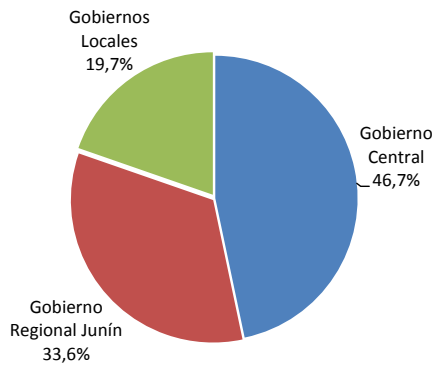
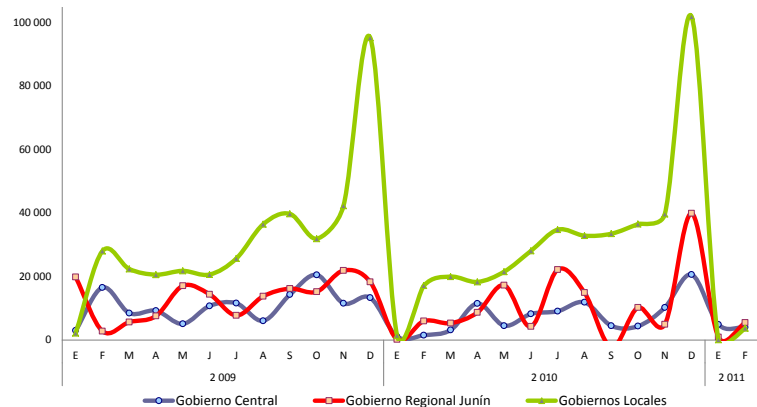


GRÁFICO Nº 53
EVOLUCIÓN DE LAS INVERSIONES PÚBLICAS
(Miles de nuevos soles)



Elaboración: BCRP, Sucursal Huancayo.

De los S/. 19,0 millones invertidos entre enero y febrero, el 46,7 por ciento fue ejecutado por el Gobierno Central, a través de sus ministerios y programas diversos en el departamento, seguido por el Gobierno Regional de Junín con 33,6 por ciento de participación, y los municipios con 19,7 por ciento.

Las 15 principales obras, proyectos o programas, con mayor ejecución, se registraron en transporte, energía y minería, ejecutados por los gobiernos, Regional y Central. El mayor gasto se concentró en energía, con el sistema hidroeléctrico de Andamarca; y en transporte, con la rehabilitación y mejoramiento de la carretera Lunahuaná (Lima) – Chupaca (Junín).

CUADRO Nº 25
PRINCIPALES INVERSIONES DEL SECTOR PÚBLICO: ENERO - FEBRERO 2011
(Miles de nuevos soles)

PRINCIPALES ACTIVIDADES Y/O PROYECTOS DEVENGADOS 1/	MONTO (Miles)	NIVEL DE GOBIERNO	SECTOR
Pequeño sistema eléctrico Andamarca III etapa.	2 089	Gob. Central	Energía
Rehabilitación y mejoramiento de la carretera Lunahuaná-Yauyos-Chupaca.	1 168	Gob. Central	Transporte
Programa de apoyo para productores de marmol – Inst. Regional del Marmol	1 037	Gob. Regional	Minería
Rehabilitación integral del ferrocarril Huancayo - Huancavelica.	939	Gob. Central	Transporte
Mejoramiento del centro educativo Politécnico Regional del Centro.	914	Gob. Regional	Educación
Construcción de puentes peatonales sobre el río Pichanaki, Chanchamayo.	913	Gob. Regional	Transporte
Gestión de proyectos.	844	Gob. Central	Transporte
Mejoramiento del puente Matachico y accesos.	755	Gob. Central	Transporte
Construcción del puente Amazonas, provincia de Huancayo.	561	Gob. Local	Transporte
Mejoramiento de camino Unión Autiki - Union Baja, Pichanaqui, Chanchamayo.	529	Gob. Regional	Transporte
Implementación del sistema de generación eléctrica al estadio de Huancayo.	512	Gob. Regional	Energía
Mejoramiento, serv. preventivo y materno infantil, Justicia Paz y Vida, Huancayo	484	Gob. Regional	Salud
Mejoramiento de sistemas de agua potable y alcantarillado de Chupuro, Hyo.	404	Gob. Regional	Saneamiento
Sustitución, mejoramiento e implementación I.E.T. Virgen de Fátima, Huancayo.	380	Gob. Regional	Educación
Mejoramiento de la carretera Av. Real en el distrito de Huayucachi - Huancayo.	366	Gob. Regional	Transporte
Resto	7 125		
TOTAL GASTO DEVENGADO EN INVERSIÓN PÚBLICA	19 020		

1/ Gasto Devengado. Nivel de gasto que se asocia a la verificación del cumplimiento de las obligaciones, esto es la entrega del bien o prestación del servicio.

Fuente: Ministerio de Economía y Finanzas - SIAF.

Elaboración: BCRP, Sucursal Huancayo.

V. MONEDA Y CRÉDITO

5.1. Depósitos del Sistema Financiero

Al término del mes, el total de depósitos del Sistema Financiero alcanzó S/. 1 478,5 millones, superior en S/. 143,3 millones (8,3 por ciento) a los saldos de febrero de 2010, sustentado en las mayores captaciones de las Empresas Bancarias y Microfinancieras; no

obstante que se redujo respecto de enero pasado en 1,5 por ciento. Del total captado, el 82,3 por ciento correspondió a las Empresas Bancarias y de Microfinanzas, y el resto (17,7 por ciento) al Banco de la Nación.

CUADRO Nº 26
DEPÓSITOS DEL SISTEMA FINANCIERO
(Miles de nuevos soles)

	Enero		Febrero		VARIACIÓN % 1/	
	2011	2010	2011	Feb.11 / Ene.11	Feb.11 / Feb.10	
I. Empresas Bancarias	786 441	668 268	772 096	-2,2	13,0	
II. Instituciones de Microfinanzas	438 491	360 803	444 330	0,9	20,5	
Empresas Financieras	24 706	19 554	25 847	4,2	29,3	
Cajas Municipales	393 409	326 913	397 906	0,8	19,1	
Cajas Rurales	20 376	14 335	20 577	0,6	40,4	
Total Bancarias y Microfinancieras	1 224 932	1 029 071	1 216 426	-1,1	15,6	
III. Banco de la Nación	270 467	306 143	262 081	-3,5	-16,3	
Total Sistema Financiero (I + II + III)	1 495 399	1 335 214	1 478 507	-1,5	8,3	
En moneda nacional (MN)	1 164 310	1 040 387	1 151 507	-1,5	8,3	
En moneda extranjera (ME)	331 088	294 827	327 000	-1,6	8,5	

1/ Variación en valores reales.

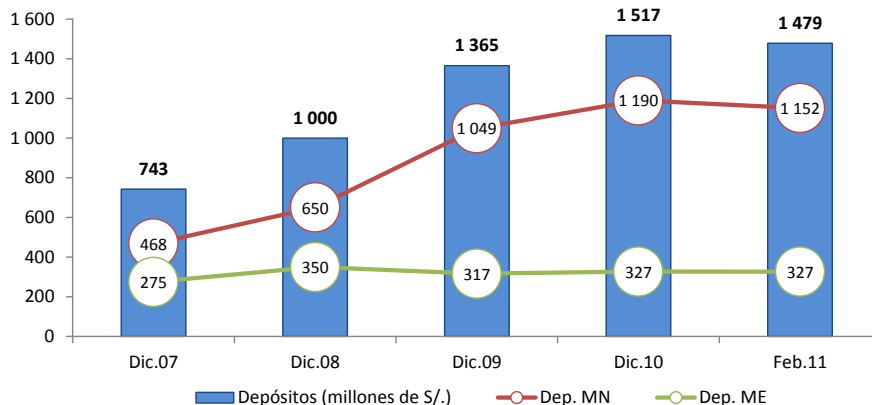
Fuente: Superintendencia de Banca y Seguros (SBS).

Elaboración: BCRP, Sucursal Huancayo.

En el total de depósitos, los captados en moneda nacional aumentaron en 8,3 por ciento, y su par en moneda extranjera en 8,5 por ciento.

El ratio de dolarización en los depósitos del total del Sistema Financiero alcanzó 22,1 por ciento, no variando respecto a lo registrado en febrero de 2011.

GRÁFICO Nº 54
JUNÍN: EVOLUCIÓN EN LOS DEPÓSITOS
(En millones de nuevos soles)



Depósitos en Empresas Bancarias y de Microfinanzas

Sin considerar al Banco de la Nación, los saldos depositados en las Empresas Bancarias y de Microfinanzas totalizó en el mes S/. 1 216,4 millones, superior en S/. 187,4

millones (15,6 por ciento en términos reales) respecto a similar mes del año anterior, explicado por las mayores captaciones de las Empresas Bancarias en S/. 103,8 millones

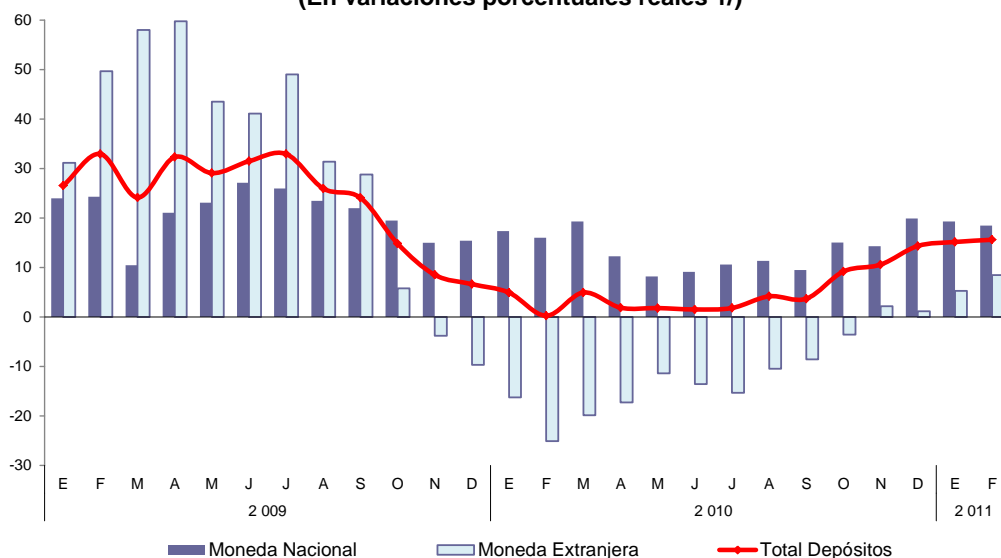
(13,0 por ciento) y de las entidades de Microfinanzas, en S/. 83,5 millones (20,5 por ciento).

Sin considerar al Banco de la Nación, las Empresas Bancarias captaron el 63,5 por ciento del total, seguido por las Cajas Municipales, con 32,7 por ciento del mercado.

Por tipo de moneda, los depósitos en moneda nacional de las Empresas Bancarias y de

Microfinanzas crecieron en S/. 155,2 millones (18,5 por ciento); en tanto que su par en moneda extranjera aumentó en S/. 32,2 millones (8,5 por ciento). El ratio de dolarización en los depósitos de las Empresas Bancarias y de Microfinanzas alcanzó 26,9 por ciento, menor en 1,8 puntos porcentuales respecto a lo registrado en febrero de 2010.

GRÁFICO Nº 55
DEPÓSITOS EN LAS EMPRESAS BANCARIAS Y DE MICROFINANZAS
(En variaciones porcentuales reales 1/)



Los depósitos a plazo en las Empresas Bancarias y de Microfinanzas significaron el 50,0 por ciento del total, seguido de los depósitos en ahorro con 35,2 por ciento.

En el mes, aumentaron los depósitos a la vista, en ahorro y a plazo respecto de febrero de 2010, pero disminuyeron con relación a enero pasado.

CUADRO Nº 27
DEPÓSITOS POR TIPO EN LAS EMPRESAS BANCARIAS Y DE MICROFINANZAS
(Miles de nuevos soles)

	Enero		Febrero		VARIACIÓN % 1/	
	2011	2010	2011	2010	Feb.11 / Ene.11	Feb.11 / Feb.10
Depósitos a la Vista	180 540	161 760	179 871	161 760	-0,8	8,8
Depósitos en Ahorro	437 480	352 410	427 766	352 410	-2,6	18,7
Depósitos a Plazo	606 911	514 902	608 790	514 902	-0,1	15,7
TOTAL	1 224 932	1 029 071	1 216 426	1 029 071	-1,1	15,6

1/ Variación en valores reales.
Fuente: Superintendencia de Banca y Seguros (SBS).

En el total de depósitos en las Empresas Bancarias y de Microfinanzas, La Caja Municipal Huancayo y el Banco de Crédito

concentraron el 58,0 por ciento del total de depósitos.

CUADRO Nº 28
PARTICIPACIÓN EN LOS DEPÓSITOS EN LAS EMPRESAS
BANCAIAS Y MICROFINANCIERAS

	Febrero		
	Miles de S/.	Mes (%)	Acumulado (%)
CMAC Huancayo	384 129	31,6	31,6
Crédito	320 984	26,4	58,0
Continental	187 528	15,4	73,4
Interbank	114 402	9,4	82,8
Scotiabank	87 560	7,2	90,0
Mi Banco	42 345	3,5	93,5
Profinanzas	19 358	1,6	95,1
CrediScotia	15 588	1,3	96,3
Financiero	13 527	1,1	97,5
Financiera Confianza	10 259	0,8	98,3
CMAC Arequipa	7 568	0,6	98,9
Azteca del Perú	3 470	0,3	99,2
CMAC del Santa	2 980	0,2	99,4
CMCP Lima	2 404	0,2	99,6
Banco Interamericano	2 280	0,2	99,8
Credinka	1 219	0,1	99,9
CMAC Piura	826	0,1	100,0
TOTAL	1 216 426	100,0	

Fuente: Superintendencia de Banca y Seguros (SBS).

Elaboración: BCRP, Sucursal Huancayo.

5.2. Crédito del Sistema Financiero

Al término del mes, el total de créditos del Sistema Financiero alcanzó S/. 2 367,4 millones, superior en S/. 499,4 millones (24,0 por ciento) que los saldos de febrero de 2010, ante los mayores montos colocados por las Empresas Bancarias, Microfinancieras, Banco de la Nación y Agrobanco. Del total de créditos del Sistema Financiero, el 92,3 por ciento correspondió a las Empresas Bancarias

y de Microfinanzas, y el resto al Banco de la Nación (5,0 por ciento) y Agrobanco (2,7 por ciento).

Respecto de enero pasado, los créditos aumentaron en 1,8 por ciento en términos reales, ante los mayores montos colocados por las empresas bancarias e instituciones de microfinanzas.

CUADRO Nº 29
CRÉDITO DEL SISTEMA FINANCIERO
(Miles de nuevos soles)

	Enero		Febrero		VARIACIÓN % 1/	
	2011	2010	2011	2010	Feb.11 / Ene.11	Feb.11 / Feb.10
I. Empresas Bancarias	1 257 844	1 038 864	1 282 598		1,6	20,8
II. Instituciones de Microfinanzas	880 540	680 822	902 025		2,0	29,6
Empresas Financieras	314 518	229 255	322 372		2,1	37,5
Cajas Municipales	397 554	301 855	404 970		1,5	31,2
Cajas Rurales	79 161	63 726	83 226		4,7	27,7
Edpymes	89 307	85 986	91 456		2,0	4,0
Total Bancarias y Microfinancieras	2 138 384	1 719 686	2 184 624		1,8	24,3
III. Banco de la Nación	118 637	110 001	118 637		-0,4	5,5
IV. Agrobanco	64 096	38 315	64 096		-0,4	63,6
Total Sist. Financiero (I+II+III+IV)	2 321 117	1 868 002	2 367 357		1,6	24,0
En moneda nacional (MN)	2 047 606	1 598 799	2 086 134		1,5	27,6
En moneda extranjera (ME)	273 511	269 203	281 223		2,4	2,2

1/ Variación en valores reales.

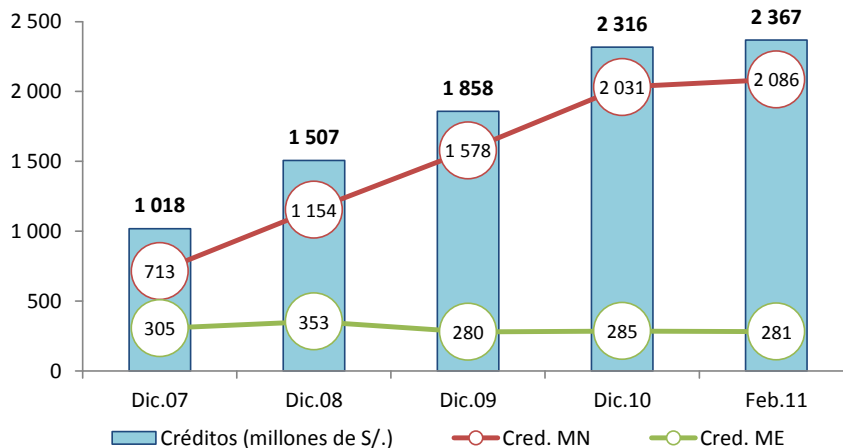
Fuente: Superintendencia de Banca y Seguros (SBS).

Elaboración: BCRP, Sucursal Huancayo.

En el total de créditos, los captados en moneda nacional aumentaron en 27,6 por ciento, en tanto que su par en moneda extranjera lo hizo en 2,2 por ciento.

El ratio de dolarización en los créditos del total del Sistema Financiero alcanzó 11,9 por ciento, menor en 2,5 puntos porcentuales respecto a lo registrado en febrero de 2010.

GRÁFICO N° 56
JUNÍN: EVOLUCIÓN EN LOS CRÉDITOS
(En millones de nuevos soles)



Crédito de las Empresas Bancarias y de Microfinanzas

Sin considerar al Banco de la Nación y Agrobanco, los saldos colocados por las Empresas Bancarias y de Microfinanzas sumaron S/. 2 184,6 millones, superior en S/. 464,9 millones (24,3 por ciento en términos reales) que los saldos de febrero de 2010, como efecto de los mayores créditos concedidos por las Empresas Bancarias al aumentar en S/. 243,7 millones, seguido de los montos colocados por las Cajas Municipales, creciendo en S/. 103,1 millones, y de las Empresas Financieras en S/. 93,1 millones.

Respecto de enero pasado, el total de créditos creció en 1,8 por ciento.

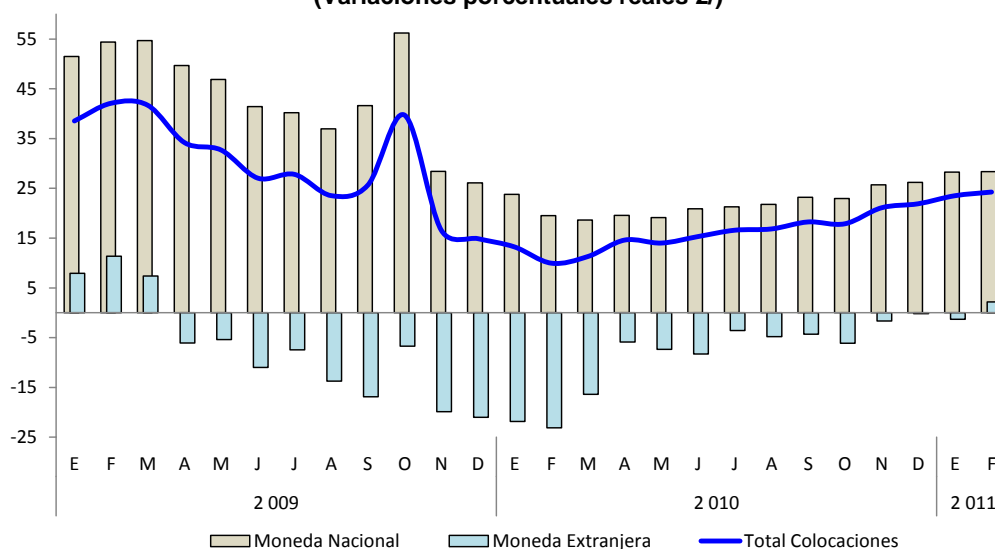
Las Empresas Bancarias colocaron el 58,7 por ciento del total colocado por las Empresas Bancarias y de Microfinanzas, debido a su mayor cobertura de mercado, seguido de las

Cajas Municipales con 18,5 por ciento del mercado, y las Financieras con 14,8 por ciento de participación.

Por tipo de moneda, los créditos en moneda nacional de las Empresas Bancarias y de Microfinanzas aumentaron en S/. 452,9 millones (28,4 por ciento de variación real); en tanto que su par en moneda extranjera se incrementó S/. 12,0 millones (2,2 por ciento en términos reales).

El ratio de dolarización en los créditos de las Empresas Bancarias y de Microfinanzas alcanzó 12,9 por ciento, menor en 2,8 puntos porcentuales respecto de lo alcanzado en febrero de 2010.

GRÁFICO Nº 57
CRÉDITO DE LAS EMPRESAS BANCARIAS Y DE MICROFINANZAS 1/
(Variaciones porcentuales reales 2/)



1/ Total Colocaciones sin incluir al Banco de la Nación y Agrobanco.
 2/ Respecto a similar mes del año anterior.
 Fuente: Superintendencia de Banca y Seguros (SBS).
 Elaboración: BCRP, Sucursal Huancayo.

Al término del mes, los mayores saldos colocados por las Empresas Bancarias y de Microfinanzas correspondieron a créditos a micro empresas – MES (47,5 por ciento del total), seguido por los orientados para consumo (30,6 por ciento).

Los créditos para pequeñas y microempresas aumentaron en 57,6 por ciento de variación real, seguido de los otorgados para consumo (54,9 por ciento) e hipotecarios (22,2 por ciento).

CUADRO Nº 30
CRÉDITO DE LAS EMPRESAS BANCARIAS Y
DE MICROFINANZAS POR TIPO 1/
(Miles de nuevos soles)

	Var. % 2/	Part. %
	Feb.11 / Feb.10	Febrero 2011
Créditos Comerciales	-32,7	14,5
Créditos Consumo	54,9	30,6
Créditos Hipotecarios	22,2	7,4
Créditos MES 3/	57,6	47,5
TOTAL	24,3	100

1/ Sólo considera principales tipos de créditos.
 2/ Variación en valores reales.
 3/ Crédito a la pequeña y micro empresa.
 Fuente: Superintendencia de Banca y Seguros (SBS).
 Elaboración: BCRP, Sucursal Huancayo.

En el total de créditos de las Empresas Bancarias y de Microfinanzas, los bancos, de

Crédito y Continental concentraron el 35,6 por ciento del total de colocaciones.

**CUADRO Nº 31
PARTICIPACIÓN EN LOS CRÉDITOS DE LAS EMPRESAS
BANCARIAS Y DE MICROFINANZAS**

	Febrero		
	Miles de S/.	Mes (%)	Acumulado (%)
Crédito	412 796	18,9	18,9
Continental	364 620	16,7	35,6
CMAC Huancayo	358 155	16,4	52,0
Mi Banco	218 312	10,0	62,0
Financiera Confianza	188 530	8,6	70,6
Interbank	131 566	6,0	76,6
CrediScotia	100 462	4,6	81,2
Scotiabank	95 723	4,4	85,6
Profinanzas	78 767	3,6	89,2
Edpyme Raíz	62 108	2,8	92,1
Financiero	57 551	2,6	94,7
CMAC Arequipa	33 630	1,5	96,2
Edpyme Solidaridad	26 138	1,2	97,4
Financiera Edificar	10 872	0,5	97,9
Financiera Uno	9 782	0,4	98,4
Financiera Efectiva	9 640	0,4	98,8
CMAC Piura	7 662	0,4	99,2
Credinka	4 459	0,2	99,4
CMAC del Santa	3 431	0,2	99,5
Edpyme Proempresa	3 211	0,1	99,7
Financiera TFC	3 086	0,1	99,8
CMCP Lima	2 092	0,1	99,9
Azteca del Perú	1 902	0,09	99,99
Banco Interamericano	130	0,01	100,0
TOTAL	2 184 624	100,0	

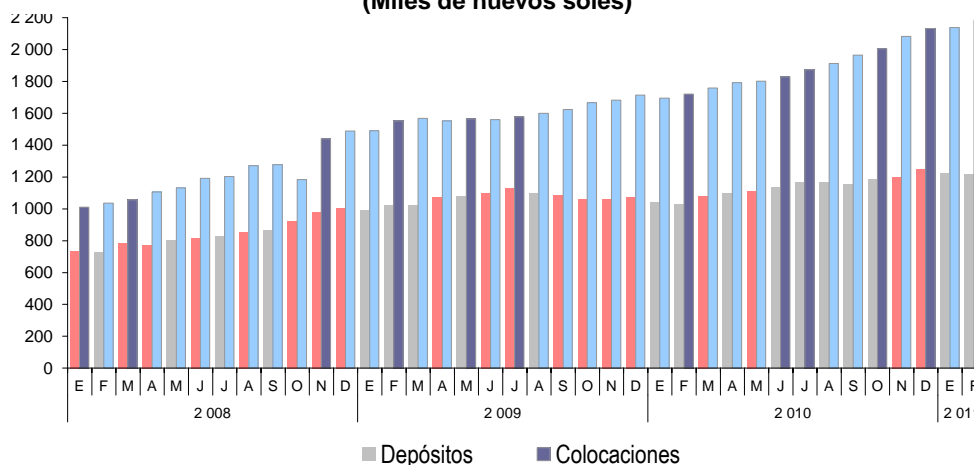
Fuente: Superintendencia de Banca y Seguros (SBS).

Elaboración: BCRP, Sucursal Huancayo.

En el mercado de las Empresas Bancarias y de Microfinanzas, los saldos colocados (créditos), superan a las captaciones (depósitos) en S/. 968,2 millones, con lo cual el ratio de intermediación financiera departamental

(colocaciones/captaciones) alcanzó 1,80 puntos, aumentando en 0,13 puntos porcentuales respecto de lo registrado en febrero de 2010 (1,67 puntos).

**GRÁFICO Nº 58
DEPÓSITOS Y COLOCACIONES DEL SISTEMA FINANCIERO
SIN CONSIDERAR AL BANCO DE LA NACIÓN Y AGROBANCO
(Miles de nuevos soles)**



Elaboración: BCRP, Sucursal Huancayo.

La morosidad del sistema financiero alcanzó 2,8 por ciento, menor en 0,7 puntos porcentuales respecto de su similar de febrero de 2010. El mayor ratio de

morosidad se observó en las Edpymes (5,6 por ciento), seguido en las Financieras (3,7 por ciento) y Cajas Municipales (3,7 por ciento).

CUADRO Nº 32
MOROSIDAD EN EL SISTEMA FINANCIERO 1/
(En porcentaje de las colocaciones brutas)

	Febrero		Variación
	2010	2011 4/	
I. Empresas Bancarias	2,9	2,3	-0,6
II. Instituciones de Microfinanzas			
Empresas Financieras	3,5	3,7	0,2
Cajas Municipales	5,7	3,7	-2,0
Cajas Rurales	5,6	3,5	-2,1
Edpymes	5,2	5,6	0,4
III. Agrobanco 2/	2,5	1,8	-0,7
IV. Banco de la Nación 3/	0,8	0,7	-0,1
TOTAL	3,5	2,8	-0,7

1/ Morosidad = (créditos vencidos + créditos en cobranza judicial) / colocaciones brutas.

2/ No considera los créditos a las demás empresas del sistema financiero.

3/ Sólo considera los créditos de consumo.

4/ Preliminar

Fuente: Superintendencia de Banca y Seguros (SBS).

Elaboración: BCRP, Sucursal Huancayo.

5.3. Crédito de las Instituciones de Microfinanzas

Al término del mes, el crédito otorgado por las Instituciones de Microfinanzas totalizó S/. 902,0 millones, lo que significó un incremento de S/. 221,2 millones (29,6 por

ciento de variación real). Estos créditos fueron canalizados principalmente por la Caja Huancayo y Financiera Confianza.

CUADRO Nº 33
CRÉDITO DE LAS INSTITUCIONES DE MICROFINANZAS
(Miles de nuevos soles)

INSTITUCIONES	Febrero		
	2010	2011	Var. % 1/
CMAC Huancayo	291 039	358 155	20,4
Financiera Confianza	164 442	188 530	12,1
CrediScotia	62 486	100 462	57,3
Profinanzas	59 947	78 767	28,5
Edpyme Raíz	55 541	62 108	9,4
CMAC Arequipa	6 134	33 630	436,3
Edpyme Solidaridad	19 715	26 138	29,7
Financiera Edificar	925	10 872	1 049,8
Financiera Uno		9 782	-
Financiera Efectiva		9 640	-
CMAC Piura	3 521	7 662	112,9
Credinka	3 779	4 459	15,4
CMAC del Santa	1 161	3 431	189,0
Edpyme Proempresa	2 195	3 211	43,0
Financiera TFC	1 402	3 086	115,4
CMCP Lima		2 092	-
Edpyme Efectiva	8 535	0	-100,0
TOTAL	680 822	902 025	29,6

1/ Variación en valores reales.

Fuente: Superintendencia de Banca y Seguros (SBS).

Elaboración: BCRP, Sucursal Huancayo.

INFORMACIÓN ESTADÍSTICA

ANEXO 2

JUNÍN: SUPERFICIE SEMBRADA
(En hectáreas)

CULTIVOS	Campaña 2009-2010							Campaña 2010-2011							CULTIVOS	
	AGO - FEB	FEB	MAR	ABR	MAY	JUN	JUL	AGO	SET	OCT	NOV	DIC	ENE	FEB		AGO - FEB
TRANSITORIOS	90 716	1 186	2 327	2 562	2 434	2 907	3 507	7 424	14 449	27 425	26 913	14 029	2 203	1 051	93 494	TRANSITORIOS
Ajo	259	0	2	0	9	6	0	6	11	120	96	88	8	3	332	Ajo
Arroz Cáscara	2 215	62	11	27	59	30	4	17	76	190	538	748	433	65	2 067	Arroz Cáscara
Arveja Grano Seco	4 810	235	317	236	169	196	233	442	638	1 701	1 223	366	153	212	4 735	Arveja Grano Seco
Avena Forrajera	3 948	117	152	128	91	82	82	52	84	1 208	1 641	870	88	114	4 057	Avena Forrajera
Cebada Forrajera	699	63	101	112	100	88	69	31	30	140	234	167	63	76	741	Cebada Forrajera
Cebada Grano	12 446	0	0	0	0	0	0	0	28	1 315	5 545	5 596	393	0	12 877	Cebada Grano
Cebolla	698	81	79	66	59	56	58	58	58	110	140	84	70	67	587	Cebolla
Col o Repollo	294	42	40	34	33	27	30	33	36	45	45	45	38	40	282	Col o Repollo
Espinaca	281	40	41	43	30	32	46	52	72	42	37	41	47	41	332	Espinaca
Frejol Grano Seco	2 846	2	347	343	204	72	23	277	429	596	510	795	335	3	2 945	Frejol Grano Seco
Haba Grano Seco	4 126	46	60	62	68	81	111	180	430	2 024	1 097	197	25	37	3 990	Haba Grano Seco
Jenjibre	186	3	6	0	0	2	0	65	61	47	26	3	1	2	205	Jenjibre
Lechuga	291	42	36	32	30	33	39	65	61	47	26	3	1	2	205	Lechuga
Linaza	326	0	0	0	0	0	0	0	0	81	193	38	0	0	312	Linaza
Maca	825	0	0	0	0	0	0	10	37	521	1 519	37	0	0	2 124	Maca
Maíz A. Duro	3 698	9	343	429	188	83	79	785	1 729	1 205	235	27	0	14	3 995	Maíz A. Duro
Maíz	14 748	12	28	65	10	118	360	473	2 663	6 125	3 455	720	0	27	13 463	Maíz amiláceo
Mashua	980	0	0	0	0	0	0	12	266	397	265	11	0	0	951	Mashua
Oca	938	0	0	0	0	0	0	16	254	386	225	13	0	0	894	Oca
Olluco	2 016	0	0	5	75	335	189	602	808	545	226	7	0	0	2 188	Olluco
Papa	19 093	18	83	233	639	1 117	1 612	2 301	4 382	6 874	5 165	1 042	8	10	19 782	Papa
Quinua	1 153	0	0	0	0	0	0	0	0	251	449	412	99	0	1 211	Quinua
Trigo	6 453	0	0	0	0	0	0	0	12	1 658	2 927	2 122	40	0	6 759	Trigo
Yuca	4 163	30	262	412	410	262	197	787	1 251	1 148	621	290	103	27	4 227	Yuca
Zanahoria	1 720	144	139	124	119	176	252	325	330	331	249	152	157	123	1 667	Zanahoria
Zapallo	133	0	0	0	0	0	6	41	67	42	3	0	0	0	153	Zapallo
Otros Transitorios	1 371	240	280	211	141	111	117	794	636	276	223	155	141	188	2 413	Otros Transitorios
PERMANENTES Y SEMI PERMANENTES	8 725	2 175	2 555	488	109	147	396	525	802	517	591	829	1 738	1 932	6 934	PERMANENTES Y SEMI PERMANENTES
Cacao	1 692	596	647	146	5	0	11	0	32	35	60	96	429	351	1 003	Cacao
Café	3 255	1 196	1 444	147	0	0	0	0	0	0	110	471	982	980	2 543	Café
Naranja	330	124	91	13	0	0	0	0	0	0	10	20	77	116	223	Naranja
Papaya	190	10	7	0	0	0	0	19	55	58	18	0	24	32	206	Papaya
Piña	1 931	116	131	95	36	55	72	224	335	189	160	129	62	96	1 195	Piña
Plátano	955	0	60	75	56	71	90	227	325	227	180	100	42	25	1 126	Plátano
Alfalfa	18	0	6	0	6	18	60	10	3	0	17	0	0	52	82	Alfalfa
Pasto Braquearia	15	0	0	0	0	0	0	0	0	0	8	6	6	8	28	Pasto Braquearia
Pasto Rye Grass	20	0	53	0	0	0	60	13	0	2	5	0	0	44	64	Pasto Rye Grass
Pasto Trebol	9	0	15	0	0	0	12	6	0	0	5	0	0	29	40	Pasto Trebol
Otros Perm. y Semi Perm.	310	133	101	12	6	3	91	26	52	6	18	7	116	199	424	Otros Perm. y Semi Perm.
TOTAL	99 441	3 361	4 882	3 050	2 543	3 054	3 903	7 949	15 251	27 942	27 504	14 858	3 941	2 983	100 428	TOTAL
SEGÚN DESTINO																SEGÚN DESTINO
Consumo Humano	86 078	1 380	2 078	2 053	2 153	2 783	3 527	7 048	13 345	25 336	25 184	13 221	2 369	1 308	87 811	Consumo Humano
Consumo Industrial	8 649	1 801	2 477	757	193	83	91	789	1 786	1 256	405	594	1 411	1 345	7 586	Consumo Industrial
Consumo Animal	4 714	180	327	240	197	188	285	112	120	1 350	1 915	1 043	161	330	5 031	Consumo Animal

Fuente: Dirección Regional de Agricultura - Junín.
Elaboración: BCRP, Sucursal Huancayo.

ANEXO 3

REGIÓN JUNÍN: SUPERFICIE COSECHADA
(En Hectáreas)

CULTIVOS	2 010												2 011			CULTIVOS
	ENE - FEB	FEB	MAR	ABR	MAY	JUN	JUL	AGO	SET	OCT	NOV	DIC	ENE	FEB	ENE - FEB	
CONSUMO HUMANO	59 154	55 393	7 715	11 586	17 369	25 314	11 204	3 038	1 896	1 676	1 882	2 823	3 630	55 391	59 021	CONSUMO HUMANO
Alcachofa	410	410	0	0	0	0	0	0	0	0	0	0	0	410	410	Alcachofa
Arroz Cáscara	143	114	415	588	548	369	148	24	18	45	37	14	19	73	92	Arroz Cáscara
Arveja Grano Verde	922	571	731	744	423	266	240	302	234	178	207	218	371	586	957	Arveja Grano Verde
Cebada Grano	0	0	0	0	777	7 131	4 146	331	61	0	0	0	0	0	0	Cebada Grano
Cebolla	147	78	111	118	139	112	82	79	62	59	62	50	59	62	121	Cebolla
Espinaca	72	36	44	44	54	41	41	37	29	34	38	55	64	41	105	Espinaca
Frejol Grano Seco	511	219	153	298	407	375	792	675	256	148	63	229	302	259	561	Frejol Grano Seco
Haba Grano Verde	396	258	406	788	356	48	37	57	47	76	80	96	137	262	399	Haba Grano Verde
Maca	0	0	0	0	12	175	209	254	175	0	0	0	0	0	0	Maca
Maíz Amiláceo	0	0	0	220	3 003	4 242	844	184	0	0	0	0	0	0	0	Maíz Amiláceo
Maíz Choclo	1 467	1 004	1 745	2 606	740	27	0	2	15	60	43	88	421	953	1 374	Maíz Choclo
Mandarina Tangerina	3 629	3 629	0	0	0	0	0	0	0	0	0	0	0	3 629	3 629	Mandarina Tangerina
Mashua	0	0	0	102	524	327	25	2	0	0	0	0	0	0	0	Mashua
Naranja	11 674	11 674	0	0	0	0	0	0	0	0	0	0	0	11 674	11 674	Naranja
Oca	0	0	9	106	495	289	39	1	0	0	0	0	0	0	0	Oca
Olluco	227	177	295	436	779	653	111	9	0	0	0	20	82	191	273	Olluco
Patto	4 050	4 050	0	0	0	0	0	0	0	0	0	0	0	4 050	4 050	Patto
Papa	3 515	2 188	2 784	4 356	5 691	3 707	1 183	139	69	130	354	894	1 069	2 225	3 294	Papa
Papaya	769	769	0	0	0	0	0	0	0	0	0	0	0	769	769	Papaya
Piña	6 193	6 193	0	0	0	0	0	0	0	0	0	0	0	6 193	6 193	Piña
Plátano	17 244	17 244	0	0	0	0	0	0	0	0	0	0	0	17 244	17 244	Plátano
Quinua	0	0	0	0	181	709	263	0	0	0	0	0	0	0	0	Quinua
Tangelo	3 682	3 682	0	0	0	0	0	0	0	0	0	0	0	3 682	3 682	Tangelo
Trigo	0	0	0	0	500	3 843	2 049	54	7	0	0	0	0	0	0	Trigo
Yuca	852	424	360	426	442	413	401	435	530	636	620	579	487	394	881	Yuca
Zanahoria	608	316	311	298	265	171	151	136	126	115	153	224	304	338	642	Zanahoria
Otros Consumo Humano	2 643	2 357	351	456	2 033	2 416	443	317	267	195	225	356	315	2 356	2 671	Otros C. Humano
CONSUMO INDUSTRIAL	99 393	98 924	1 288	803	195	32	34	294	441	278	100	126	396	98 968	99 364	CONSUMO INDUSTRIAL
Achiote	307	307	0	0	0	0	0	0	0	0	0	0	0	307	307	Achiote
Algodón	0	0	0	0	0	0	0	0	0	0	0	0	0	0	0	Algodón
Cacao	8 555	8 555	0	0	0	0	0	0	0	0	0	0	0	8 555	8 555	Cacao
Café	89 203	89 203	0	0	0	0	0	0	0	0	0	0	0	89 203	89 203	Café
Maíz A. Duro	1 326	859	1 288	803	195	32	34	251	406	278	100	125	386	891	1 277	Maíz A. Duro
Soya	2	0	0	0	0	0	0	43	35	0	0	1	10	12	22	Soya
Tabaco	0	0	0	0	0	0	0	0	0	0	0	0	0	0	0	Tabaco
CONSUMO ANIMAL	19 725	19 603	607	1 292	1 333	849	252	259	242	187	142	126	90	19 497	19 587	CONSUMO ANIMAL
Alfalfa	2 362	2 362	0	0	0	0	0	0	0	0	0	0	0	2 362	2 362	Alfalfa
Avena Forrajera	248	179	549	1 131	1 139	716	177	146	125	86	83	75	55	81	136	Avena Forrajera
Cebada Forrajera	91	38	58	161	194	133	75	113	117	101	59	51	35	30	65	Cebada Forrajera
Dactiles	1 216	1 216	0	0	0	0	0	0	0	0	0	0	0	1 216	1 216	Dactiles
Kudzu	581	581	0	0	0	0	0	0	0	0	0	0	0	581	581	Kudzu
Pasto Braquearia	4 653	4 653	0	0	0	0	0	0	0	0	0	0	0	4 653	4 653	Braquearia
Pasto Elefante	3 975	3 975	0	0	0	0	0	0	0	0	0	0	0	3 975	3 975	Pasto Elefante
Rye Grass	4 985	4 985	0	0	0	0	0	0	0	0	0	0	0	4 985	4 985	Rye Grass
Trebol	1 614	1 614	0	0	0	0	0	0	0	0	0	0	0	1 614	1 614	Trebol
TOTAL	178 272	173 920	9 610	13 681	18 897	26 195	11 490	3 591	2 579	2 141	2 124	3 075	4 116	173 856	177 972	TOTAL

Fuente: Dirección Regional de Agricultura - Junín.

Elaboración: BCRP, Sucursal Huancayo.

ANEXO 4

JUNÍN: PRODUCCIÓN MINERA METÁLICA
(Contenido Fino)

Producción Metálica Concentración	2 010												2 011			Producción Metálica Concentración
	ENE - FEB	FEB	MAR	ABR	MAY	JUN	JUL	AGO	SET	OCT	NOV	DIC	ENE	FEB	ENE - FEB	
COBRE (TMF)	1 992	978	1 127	975	1 038	1 127	1 155	1 198	1 123	1 172	1 139	1 254	1 082	1 013	2 095	COBRE (TMF)
PLOMO (TMF)	5 803	2 711	2 574	3 391	2 481	2 844	3 172	2 665	3 490	3 289	2 591	2 886	3 591	2 556	6 147	PLOMO (TMF)
ZINC (TMF)	40 998	19 983	22 070	21 585	21 388	21 194	22 462	21 569	21 428	21 905	21 226	22 872	21 416	18 752	40 168	ZINC (TMF)
PLATA (Kg.f)	86 724	39 391	43 723	48 043	40 946	42 803	48 532	41 505	47 700	43 611	39 810	41 068	52 399	39 490	91 889	PLATA (Lg.f)
ORO (Grm.f)	140 909	70 427	93 652	96 362	78 679	81 641	78 368	98 059	105 138	86 992	97 993	76 077	69 060	88 736	157 796	ORO (Grm.f)

Fuente: DGM/DPDM / Estadística Minera.

Elaboración: BCRP, Sucursal Huancayo.

ANEXO 5

JUNÍN: PRODUCCIÓN MANUFACTURERA
(índice 1994 = 100)

DESCRIPCIÓN	2 010											2 011		DESCRIPCIÓN	
	FEB	MAR	ABR	MAY	JUN	JUL	AGO	SET	OCT	NOV	DIC	ENE	FEB		
I. MANUFACTURA PRIMARIA	0,0	0,0	0,0	0,0	0,0	0,0	0,0	0,0	0,0	0,0	0,0	0,0	0,0	0,0	I. MANUFACTURA PRIMARIA
Refinación de metales	0,0	0,0	0,0	0,0	0,0	0,0	0,0	0,0	0,0	0,0	0,0	0,0	0,0	0,0	Refinación de metales
Cobre refinado	0,0	0,0	0,0	0,0	0,0	0,0	0,0	0,0	0,0	0,0	0,0	0,0	0,0	0,0	Cobre refinado
Plomo refinado	0,0	0,0	0,0	0,0	0,0	0,0	0,0	0,0	0,0	0,0	0,0	0,0	0,0	0,0	Plomo refinado
Zinc refinado	0,0	0,0	0,0	0,0	0,0	0,0	0,0	0,0	0,0	0,0	0,0	0,0	0,0	0,0	Zinc refinado
Plata refinada	0,0	0,0	0,0	0,0	0,0	0,0	0,0	0,0	0,0	0,0	0,0	0,0	0,0	0,0	Plata refinada
Zinc en polvo	0,0	0,0	0,0	0,0	0,0	0,0	0,0	0,0	0,0	0,0	0,0	0,0	0,0	0,0	Zinc en polvo
Trióxido de arsénico	0,0	0,0	0,0	0,0	0,0	0,0	0,0	0,0	0,0	0,0	0,0	0,0	0,0	0,0	Trióxido de arsénico
Bismuto	0,0	0,0	0,0	0,0	0,0	0,0	0,0	0,0	0,0	0,0	0,0	0,0	0,0	0,0	Bismuto
Otros 1/	0,0	0,0	0,0	0,0	0,0	0,0	0,0	0,0	0,0	0,0	0,0	0,0	0,0	0,0	Otros 1/
II. MANUFACTURA NO PRIMARIA	161,6	182,7	175,8	185,3	186,7	181,5	182,3	213,0	205,8	194,6	203,2	169,4	174,1	II. MANUFACTURA NO PRIMARIA	
A. Alimentos	244,0	266,6	199,2	218,6	233,0	212,5	241,5	265,8	215,1	217,3	238,6	248,1	254,5	A. Alimentos	
Condimentos	234,1	255,3	183,1	215,8	222,7	207,3	233,5	263,2	209,2	202,8	231,7	252,3	259,8	Condimentos	
Galletas	295,8	325,5	283,6	233,0	286,5	239,9	283,5	279,7	246,2	293,4	275,0	225,8	226,3	Galletas	
B. Textiles	140,4	159,1	136,5	137,1	152,1	133,8	104,4	126,6	157,5	103,7	157,4	94,1	80,0	B. Textiles	
Telas cardadas	77,1	109,8	100,2	98,5	115,8	93,1	74,4	97,6	133,1	65,4	118,6	64,9	77,6	Telas cardadas	
Frazadas	194,5	151,2	156,5	136,2	0,0	147,2	113,1	121,7	127,6	121,8	202,3	116,4	69,0	Frazadas	
Pañolones	222,9	301,5	201,2	240,7	267,4	220,3	170,3	211,0	268,4	176,3	189,9	136,5	103,5	Pañolones	
C. Productos Químicos	11,2	7,0	9,6	6,8	11,3	5,8	10,9	9,1	7,9	4,3	14,2	4,6	7,8	C. Productos Químicos	
Plásticos	455,2	285,2	388,9	275,8	460,1	234,3	442,5	367,4	320,1	173,9	578,0	187,6	316,5	Plásticos	
Acido sulfúrico	0,0	0,0	0,0	0,0	0,0	0,0	0,0	0,0	0,0	0,0	0,0	0,0	0,0	Acido sulfúrico	
Sulfato de cobre	0,0	0,0	0,0	0,0	0,0	0,0	0,0	0,0	0,0	0,0	0,0	0,0	0,0	Sulfato de cobre	
Sulfato de zinc	0,0	0,0	0,0	0,0	0,0	0,0	0,0	0,0	0,0	0,0	0,0	0,0	0,0	Sulfato de zinc	
Otros 2/	0,0	0,0	0,0	0,0	0,0	0,0	0,0	0,0	0,0	0,0	0,0	0,0	0,0	Otros 2/	
D. Minerales No Metálicos	175,5	199,1	194,0	205,2	204,9	201,2	203,5	238,1	228,1	219,6	223,8	189,3	195,7	D. Minerales No Metálicos	
Cemento	175,5	199,1	194,0	205,2	204,9	201,2	203,5	238,1	228,1	219,6	223,8	189,3	195,7	Cemento	
TOTAL	24,9	28,1	27,0	28,5	28,7	27,9	28,0	32,8	31,7	29,9	31,3	26,1	26,8	TOTAL	

1/ Oro, Selenio, Teluro, Arsénico, Antimonio, entre otros.

2/ Oleum 105,62%.

Fuente: Empresas Industriales.

Elaboración: BCRP, Sucursal Huancayo.

ANEXO 6

JUNÍN: PRODUCCIÓN MANUFACTURERA
(Variación Porcentual Real 1/)

DESCRIPCIÓN	2 010												2 011			DESCRIPCIÓN
	ENE - FEB	FEB	MAR	ABR	MAY	JUN	JUL	AGO	SET	OCT	NOV	DIC	ENE	FEB	ENE - FEB	
I. MANUFACTURA PRIMARIA	-100,0	-100,0	-100,0	-100,0	-100,0	-100,0	-	-	-	-	-	-	-	-	-	I. MANUFACTURA PRIMARIA
Refinación de metales	-100,0	-100,0	-100,0	-100,0	-100,0	-100,0	-	-	-	-	-	-	-	-	-	Refinación de metales
Cobre refinado	-100,0	-100,0	-100,0	-100,0	-100,0	-100,0	-	-	-	-	-	-	-	-	-	Cobre refinado
Plomo refinado	-100,0	-100,0	-100,0	-	-100,0	-	-	-	-	-	-	-	-	-	-	Plomo refinado
Zinc refinado	-100,0	-100,0	-100,0	-	-100,0	-	-	-	-	-	-	-	-	-	-	Zinc refinado
Plata refinada	-100,0	-100,0	-100,0	-100,0	-100,0	-	-	-	-	-	-	-	-	-	-	Plata refinada
Zinc en polvo	-100,0	-100,0	-100,0	-100,0	-100,0	-100,0	-	-	-	-	-	-	-	-	-	Zinc en polvo
Trióxido de arsénico	-100,0	-100,0	-100,0	-100,0	-100,0	-100,0	-	-	-	-	-	-	-	-	-	Trióxido de arsénico
Bismuto	-100,0	-100,0	-100,0	-100,0	-100,0	-100,0	-	-	-	-	-	-	-	-	-	Bismuto
Otros 2/	-100,0	-100,0	-100,0	-100,0	-100,0	-100,0	-	-	-	-	-	-	-	-	-	Otros 1/
II. MANUFACTURA NO PRIMARIA	0,8	5,2	16,9	16,9	15,3	18,1	6,1	1,0	11,4	6,7	3,2	9,6	0,9	7,7	4,2	II. MANUFACTURA NO PRIMARIA
A. Alimentos	13,4	40,6	27,0	12,1	16,4	15,8	-0,8	-0,5	19,8	15,1	-6,7	51,4	20,9	4,3	11,9	A. Alimentos
Condimentos	14,7	48,2	22,0	14,5	26,0	9,0	-0,4	-0,8	23,6	18,5	-14,3	31,5	27,9	11,0	18,7	Condimentos
Galletas	8,4	16,0	52,6	4,7	-15,2	55,1	-2,5	1,2	3,9	2,0	36,9	356,2	-8,6	-23,5	-16,7	Galletas
B. Textiles	-12,3	-9,0	6,5	-23,9	-15,8	0,3	-15,5	0,9	-25,1	-13,1	-14,5	17,2	-32,9	-43,0	-38,0	B. Textiles
Telas cardadas	-50,7	-47,3	-15,1	-12,2	-30,3	12,2	-0,7	-4,7	-16,7	-0,3	-3,6	49,0	-15,8	0,6	-7,6	Telas cardadas
Frazadas	42,1	45,7	-2,4	-34,3	-6,9	-18,1	-22,4	22,4	-32,4	-28,8	-22,7	9,5	-40,1	-64,5	-52,3	Frazadas
Mantas (pañolones)	8,4	7,5	55,7	-22,5	-2,0	6,8	-21,2	-9,5	-27,2	-13,4	-14,2	-5,3	-38,8	-53,6	-46,2	Mantas (pañolones)
C. Productos Químicos	-96,0	-94,4	-90,5	-82,0	-94,3	19,3	-7,5	81,9	10,2	49,9	-46,6	201,0	-9,8	-30,5	-24,0	C. Productos Químicos
Plásticos	68,0	102,9	-2,2	28,0	-10,4	23,8	-7,5	81,9	10,2	49,9	-46,6	201,0	-9,8	-30,5	-24,0	Plásticos
Acido sulfúrico	-100,0	-100,0	-100,0	-100,0	-100,0	-	-	-	-	-	-	-	-	-	-	Acido sulfúrico
Sulfato de cobre	-100,0	-100,0	-100,0	-100,0	-100,0	-100,0	-	-	-	-	-	-	-	-	-	Sulfato de cobre
Sulfato de zinc	-100,0	-100,0	-100,0	-100,0	-100,0	-	-	-	-	-	-	-	-	-	-	Sulfato de zinc
Otros 3/	-	-	-	-	-	-	-	-	-	-	-	-	-	-	-	Otros 2/
D. Minerales No Metálicos	13,2	17,8	22,0	24,2	25,3	19,5	7,9	0,9	13,7	7,8	4,5	8,0	2,6	11,5	6,9	D. Minerales No Metálicos
Cemento	13,2	17,8	22,0	24,2	25,3	19,5	7,9	0,9	13,7	7,8	4,5	8,0	2,6	11,5	6,9	Cemento
TOTAL	-78,7	-77,2	-69,6	-41,6	-58,5	17,0	6,1	1,0	11,4	6,7	3,2	9,6	0,9	7,7	4,2	TOTAL

1/ Respecto a similar mes o periodo del año anterior.

2/ Oro, Selenio, Teluro, Arsénico, Antimonio, entre otros.

3/ Oleum 105,62%.

Fuente: Empresas Industriales.

Elaboración: BCRP, Sucursal Huancayo.

ANEXO 7

PRODUCCIÓN DE MINERALES REFINADOS POR PRODUCTO Y EMPRESA
Contenido fino

	2 010												2 011			
	ENE - FEB	FEB	MAR	ABR	MAY	JUN	JUL	AGO	SET	OCT	NOV	DIC	ENE	FEB	ENE - FEB	
COBRE (TMF)	96 681	47 359	51 540	48 451	49 561	46 678	52 250	41 812	26 817	56 064	52 407	31 323	36 484	34 408	70 892	COBRE (TMF)
Doe Run Perú	0	0	0	0	0	0	0	0	0	0	0	0	0	0	0	Doe Run Perú
Southern Perú	96 530	47 262	51 391	48 323	49 336	46 448	52 046	41 579	26 602	55 779	52 121	31 057	36 213	34 202	70 415	Southern Perú
Votorantim Metais	151	98	149	128	224	230	204	233	215	284	286	266	271	206	477	Votorantim Metais
PLOMO (TMF)	0	0	0	0	0	0	0	0	0	0	0	0	0	0	0	PLOMO (TMF)
Doe Run Perú	0	0	0	0	0	0	0	0	0	0	0	0	0	0	0	Doe Run Perú
ZINC (TMF)	20 220	10 926	14 885	14 872	19 332	17 837	21 555	20 538	22 612	21 691	23 619	25 952	27 028	21 868	48 896	ZINC (TMF)
Doe Run Perú	0	0	0	0	0	0	0	0	0	0	0	0	0	0	0	Doe Run Perú
Votorantim Metais	20 220	10 926	14 885	14 872	19 332	17 837	21 555	20 538	22 612	21 691	23 619	25 952	27 028	21 868	48 896	Votorantim Metais
CADMIO (TMF)	19	7	26	26	15	32	29	32	39	37	50	52	50	38	88	CADMIO (TMF)
Doe Run Perú	0	0	0	0	0	0	0	0	0	0	0	0	0	0	0	Doe Run Perú
Votorantim Metais	19	7	26	26	15	32	29	32	39	37	50	52	50	38	88	Votorantim Metais
ESTAÑO (TMF)	6 010	2 751	3 030	2 834	3 211	3 090	3 272	3 215	2 235	3 150	3 191	3 215	3 000	2 660	5 660	ESTAÑO (TMF)
Minsur	6 010	2 751	3 030	2 834	3 211	3 090	3 272	3 215	2 235	3 150	3 191	3 215	3 000	2 660	5 660	Minsur
PLATA (Kg.f)	20 875	10 024	12 640	12 252	10 867	14 454	14 582	14 997	14 780	12 514	13 310	14 647	12 486	11 986	24 472	PLATA (Kg.f)
Doe Run Perú	0	0	0	0	0	0	0	0	0	0	0	0	0	0	0	Doe Run Perú
Laytaruma	0	0	0	0	0	0	0	0	0	0	0	0	0	0	0	Laytaruma
Southern Perú	16 499	7 499	9 699	9 599	6 600	10 499	9 599	8 899	10 499	8 500	8 600	8 799	6 900	6 750	13 649	Southern Perú
Votorantim Metais	4 376	2 525	2 941	2 653	4 267	3 955	4 982	6 098	4 280	4 015	4 710	5 847	5 586	5 237	10 823	Votorantim Metais
ORO (Grs.f)	64 887	30 587	34 723	39 424	41 064	40 743	40 537	40 886	39 184	35 526	21 625	19 626	23 916	24 846	48 761	ORO (Grs.f)
Doe Run Perú	0	0	0	0	0	0	0	0	0	0	0	0	0	0	0	Doe Run Perú
Laytaruma	0	0	0	0	0	0	0	0	0	0	0	0	0	0	0	Laytaruma
Southern Perú	64 887	30 587	34 723	39 424	41 064	40 743	40 537	40 886	39 184	35 526	21 625	19 626	23 916	24 846	48 761	Southern Perú

Fuente: Ministerio de Energía y Minas

Elaboración: BCRP, Sucursal Huancayo.

ANEXO 8

JUNÍN: PRODUCCIÓN DE ENERGÍA ELÉCTRICA
(EN MW.h)

	2 010													2 011			
	ENE - FEB	ENE	FEB	MAR	ABR	MAY	JUN	JUL	AGO	SET	OCT	NOV	DIC	ENE	FEB	ENE - FEB	
TOTAL	481 352	251 815	229 537	239 199	218 453	193 065	141 975	131 841	124 336	134 399	153 895	163 173	224 893	257 978	238 880	496 859	TOTAL

Fuente: MINEM

Elaboración: BCRP, Sucursal Huancayo.

ANEXO 9

JUNÍN: INDICADORES DE OCUPABILIDAD EN ESTABLECIMIENTOS DE HOSPEDAJE COLECTIVO - TODAS LAS CATEGORÍAS

Indicadores	2010												2011			Indicadores
	ENE - FEB	FEB	MAR	ABR	MAY	JUN	JUL	AGO	SET	OCT	NOV	DIC	ENE	FEB	ENE - FEB	
Total de Arribos	125 852	62 093	63 771	71 725	72 908	68 977	85 419	77 118	69 724	77 918	72 342	62 739	66 725	64 251	130 976	Total de Arribos
Nacionales	125 046	61 751	63 207	71 220	72 365	68 414	84 577	76 613	69 150	77 470	71 815	62 285	66 241	63 912	130 153	Nacionales
Extranjeros	806	342	564	505	543	563	842	505	574	448	527	454	484	339	823	Extranjeros
Total de Pernoctaciones	154 908	76 771	78 398	89 785	92 072	85 524	104 901	95 604	88 069	96 232	92 034	77 360	81 679	80 904	162 583	Total de Pernoctaciones
Nacionales	153 485	76 155	77 370	88 864	91 301	84 617	103 545	94 851	87 208	95 599	91 297	76 714	80 977	80 457	161 434	Nacionales
Extranjeros	1 423	616	1 028	921	771	907	1 356	753	861	633	737	646	702	447	1 149	Extranjeros
Permanencia Promedio (días)	1,2	1,2	1,2	1,2	1,3	1,2	1,2	1,2	1,3	1,2	1,3	1,2	1,2	1,3	1,2	Permanencia Promedio (días)
Nacionales	1,2	1,2	1,2	1,2	1,3	1,2	1,2	1,2	1,3	1,2	1,3	1,2	1,2	1,3	1,2	Nacionales
Extranjeros	1,8	1,8	1,7	1,7	1,4	1,6	1,6	1,4	1,5	1,4	1,3	1,4	1,4	1,3	1,3	Extranjeros
Oferta Promedio																Oferta Promedio
Número de establecimiento	650	651	653	653	657	657	661	667	667	665	664	662	663	665	664	Número de establecimiento
Número de habitaciones	9 305	9 320	9 331	9 388	9 456	9 423	9 494	9 555	9 565	9 541	9 536	9 527	9 624	9 634	9 629	Número de habitaciones
Número de plazas-cama	15 184	15 198	15 214	15 340	15 440	15 386	15 489	15 561	15 566	15 539	15 551	15 514	15 664	15 689	15 677	Número de plazas-cama
Indicadores Promedios																Indicadores Promedios
Tasa Neta de Ocupación de Habitaciones (%) 1/	21,7	22,6	20,5	23,7	23,3	23,1	25,6	24,1	22,8	24,2	24,5	20,4	21,4	23,3	22,4	Tasa Neta de Ocupación de Habitaciones (%) 1/
Tasa Neta de Ocupación de Camas (%) 2/	17,6	18,3	16,7	19,5	19,3	18,7	21,6	19,7	18,7	19,9	19,6	16,2	16,8	18,4	17,6	Tasa Neta de Ocupación de Camas (%) 2/
Total Empleo Promedio	1 535	1 540	1 548	1 564	1 571	1 580	1 586	1 591	1 619	1 611	1 639	1 623	1 628	1 636	1 632	Total Empleo Promedio

1/ TNOH = (Total de habitaciones ocupadas)*100 / (Total de habitaciones disponibles * n° de noches en el mes).

2/ TNOC = (Total de pernoctaciones)*100 / (Total de plazas-camas disponibles * n° de noches en el mes).

Fuente: MINCETUR, www.mincetur.gob.pe

Elaboración: BCRP, Sucursal Huancayo.

ANEXO 10

TIPO DE CAMBIO EN EL MERCADO PARALELO DE LA CIUDAD DE HUANCAYO
(Soles por dólar norteamericano)

	2006		2007		2008		2009		2010		2011	
	COMPRA	VENTA	COMPRA	VENTA	COMPRA	VENTA	COMPRA	VENTA	COMPRA	VENTA	COMPRA	VENTA
Enero	3,329	3,332	3,197	3,208	2,952	2,968	3,156	3,165	2,860	2,868	2,785	2,792
Febrero	3,252	3,260	3,189	3,197	2,903	2,914	3,236	3,244	2,852	2,861	2,764	2,775
Marzo	3,346	3,358	3,185	3,192	2,804	2,824	3,184	3,193	2,836	2,844		
Abril	3,343	3,346	3,182	3,189	2,749	2,765	3,094	3,104	2,837	2,843		
Mayo	3,289	3,298	3,166	3,173	2,824	2,836	2,998	3,007	2,842	2,851		
Junio	3,265	3,266	3,166	3,174	2,907	2,917	2,973	2,996	2,841	2,847		
Julio	3,243	3,245	3,162	3,171	2,866	2,878	3,012	3,070	2,822	2,830		
Agosto	3,229	3,241	3,155	3,163	2,890	2,902	2,953	2,962	2,804	2,813		
Setiembre	3,240	3,247	3,137	3,145	2,971	2,978	2,909	2,918	2,788	2,796		
Octubre	3,236	3,243	3,017	3,026	3,083	3,094	2,868	2,875	2,786	2,794		
Noviembre	3,214	3,221	2,996	3,025	3,096	3,107	2,877	2,886	2,800	2,809		
Diciembre	3,207	3,212	2,983	2,992	3,105	3,114	2,862	2,878	2,790	2,798		

Fuente: Sondeo diario en el Mercado Paralelo de la Ciudad de Huancayo.

Elaboración: BCRP, Sucursal Huancayo.

ANEXO 11

JUNÍN: EXPORTACIONES FOB POR GRUPO DE PRODUCTOS 1/
(MILES US\$ VALOR FOB)

TIPO	2 010												2 011			TIPO
	ENE - FEB	FEB	MAR	ABR	MAY	JUN	JUL	AGO	SET	OCT	NOV	DIC	ENE	FEB	ENE - FEB	
Productos Tradicionales	68 103	37 479	27 034	25 575	15 521	43 166	33 321	48 611	30 196	36 190	46 044	80 464	21 124	36 838	57 963	Productos Tradicionales
Agropecuario	4 587	2 572	1 613	657	471	3 337	12 535	17 461	13 102	12 506	17 165	12 148	6 311	6 207	12 518	Agropecuario
Minero 2/	63 516	34 907	25 422	24 918	15 050	39 830	20 786	31 150	17 095	23 683	28 879	68 315	14 814	30 632	45 445	Minero 2/
Productos No Tradicionales	1 667	1 125	931	1 280	630	1 537	1 799	1 749	1 346	1 144	1 826	1 092	1 190	811	2 001	Productos No Tradicionales
Agropecuario	1 142	733	565	623	370	1 131	1 198	1 656	1 167	676	1 619	944	864	453	1 317	Agropecuario
Pesquero	219	198	212	405	216	295	183	0	4	170	0	0	90	172	262	Pesquero
Textil	31	15	0	24	0	35	12	23	125	86	107	63	9	25	34	Textil
Maderas y papeles, y sus manuf.	77	77	151	83	0	59	58	29	18	107	26	51	74	52	126	Maderas y papeles, y sus manuf.
Químicos	1	0	0	0	0	0	0	1	1	0	0	0	0	0	0	Químicos
Minerales no metálicos	178	99	0	99	0	0	125	32	0	4	0	0	114	77	191	Minerales no metálicos
Sidero - Metalúrgicos y joyería	0	0	0	0	0	0	0	0	1	1	0	0	0	0	0	Sidero - Metalúrgicos y joyería
Metal - Mecánicos	11	0	4	18	43	0	220	0	0	17	3	7	3	0	3	Metal - Mecánicos
Otros No Tradicionales	8	4	0	27	0	17	3	6	31	81	69	28	37	31	68	Otros No Tradicionales
TOTAL EXPORTACIONES	69 770	38 604	27 966	26 854	16 151	44 703	35 120	50 360	31 542	37 333	47 870	81 556	22 314	37 650	59 964	TOTAL EXPORTACIONES

1/ Cifras Preliminares.

2/ Incluye minerales refinados.

Fuente: SUNAT. www.sunat.gob.pe

Elaboración: BCRP, Sucursal Huancayo.

ANEXO 12

JUNÍN: EXPORTACIONES FOB DE PRODUCTOS TRADICIONALES 1/
(MILES US\$ VALOR FOB)

TIPO	2 010												2 011			TIPO
	ENE- FEB	FEB	MAR	ABR	MAY	JUN	JUL	AGO	SEP	OCT	NOV	DIC	ENE	FEB	ENE- FEB	
AGRÍCOLA	4 587	2 572	1 613	657	471	3 337	12 535	17 461	13 102	12 506	17 165	12 148	6 311	6 207	12 518	AGRÍCOLA
Café																Café
Volúmen (TM)	1 727	960	587	241	137	958	3 265	4 395	3 096	3 032	4 016	2 860	1 873	1 727	3 601	Volúmen (TM)
Valor (Miles US\$)	4 545	2 530	1 613	657	471	3 337	12 535	17 461	13 102	12 506	17 165	12 148	6 311	6 206	12 517	Valor (Miles US\$)
Lana																Lana
Volúmen (TM)	25	25	0	0	0	0	0	0	0	0	0	0	0	0	0	Volúmen (TM)
Valor (Miles US\$)	42	42	0	0	0	0	0	0	0	0	0	0	0	0	0	Valor (Miles US\$)
Chancaca																Chancaca
Volúmen (TM)	0													1	1	Volúmen (TM)
Valor (Miles US\$)	0													1	1	Valor (Miles US\$)
MINEROS	63 516	34 907	25 422	24 918	15 050	39 830	20 786	31 150	17 095	23 683	28 879	68 315	14 814	30 632	45 445	MINEROS
Plata																Plata
Volúmen (TM)	0	0	0	0	0	0	0	0	0	0	0	0	0	0	0	Volúmen (TM)
Valor (Miles US\$)	0	0	0	0	0	0	0	0	0	0	0	0	0	0	0	Valor (Miles US\$)
Cobre																Cobre
Volúmen (TM)	908	11	97	945	0	311	0	1 181	1 950	572	930	512	0	124	124	Volúmen (TM)
Valor (Miles US\$)	1 810	26	237	2 252	0	564	0	2 998	5 320	1 524	3 054	2 320	0	460	460	Valor (Miles US\$)
Plomo																Plomo
Volúmen (TM)	6 171	4 100	4 420	298	508	4 740	4 242	963	979	2 805	3 287	8 363	277	4 242	4 519	Volúmen (TM)
Valor (Miles US\$)	17 272	12 577	11 875	2 685	1 121	10 027	8 363	1 929	4 544	6 914	9 355	29 915	839	16 751	17 590	Valor (Miles US\$)
Zinc																Zinc
Volúmen (TM)	51 061	24 628	11 070	20 191	13 604	32 939	14 011	30 897	4 483	16 167	14 048	36 902	13 896	9 744	23 640	Volúmen (TM)
Valor (Miles US\$)	40 575	20 955	8 804	16 374	10 842	25 990	9 440	22 345	2 898	11 440	12 141	32 668	10 939	9 441	20 379	Valor (Miles US\$)
Minerales Refinados	3 859	1 349	4 505	3 606	3 086	3 248	2 983	3 878	4 332	3 806	4 330	3 413	3 036	3 980	7 016	Minerales Refinados
• Plata refinada																• Plata refinada
Volúmen (TM)	0	0	0	0	0	0	0	0	0	0	0	0	0	0	0	Volúmen (TM)
Valor (Miles US\$)	0	0	0	0	0	0	0	0	0	0	0	0	0	0	0	Valor (Miles US\$)
• Cobre refinado																• Cobre refinado
Volúmen (TM)	0	0	0	0	0	0	0	0	0	0	0	0	0	0	0	Volúmen (TM)
Valor (Miles US\$)	0	0	0	0	0	0	0	0	0	0	0	0	0	0	0	Valor (Miles US\$)
• Plomo refinado																• Plomo refinado
Volúmen (TM)	0	0	0	0	0	0	0	0	0	0	0	0	0	0	0	Volúmen (TM)
Valor (Miles US\$)	0	0	0	0	0	0	0	0	0	0	0	0	0	0	0	Valor (Miles US\$)
• Zinc refinado																• Zinc refinado
Volúmen (TM)	0	0	0	0	0	0	0	0	0	0	0	0	0	0	0	Volúmen (TM)
Valor (Miles US\$)	0	0	0	0	0	0	0	0	0	0	0	0	0	0	0	Valor (Miles US\$)
• Oro refinado																• Oro refinado
Volúmen (Kilogramos)	141	50	160	119	100	100	98	123	131	108	119	93	86	106	192	Volúmen (Kilogramos)
Valor (Miles US\$)	3 859	1 349	4 505	3 606	3 086	3 248	2 983	3 878	4 332	3 806	4 330	3 413	3 036	3 980	7 016	Valor (Miles US\$)
• Otros refinados (US\$)	0	0	0	0	0	0	0	0	0	0	0	0	0	0	0	• Otros refinados (US\$)
TOTAL	68 103	37 479	27 034	25 575	15 521	43 166	33 321	48 611	30 196	36 190	46 044	80 464	21 124	36 838	57 963	TOTAL

1 Cifras Preliminares.
Fuente: SUNAT, www.sunat.gob.pe
Elaboración: BCRP, Sucursal Huancayo.

ANEXO 13

JUNÍN: EXPORTACIONES FOB DE PRODUCTOS NO TRADICIONALES 1/
(MILES US\$)

TIPO	2 010												2 011			TIPO
	ENE - FEB	FEB	MAR	ABR	MAY	JUN	JUL	AGO	SET	OCT	NOV	DIC	ENE	FEB	ENE - FEB	
Agropecuarios	1 142	733	565	623	370	1 131	1 198	1 656	1 167	676	1 619	944	864	453	1 317	Agropecuarios
Alcachofas	321	155	56	188	59	47	22	0	67	0	320	129	286	174	461	Alcachofas
Maiz	0	0	0	0	0	0	0	47	0	0	0	0	0	0	0	Maiz
Maca	14	0	0	0	0	10	0	3	76	0	34	0	0	0	0	Maca
Naranjas	0	0	0	0	0	0	0	0	0	0	0	0	0	0	0	Naranjas
Cacao	212	132	0	0	151	778	817	1 292	139	0	79	78	0	0	0	Cacao
Papa preparada o conservada	0	0	0	0	16	0	0	0	16	0	16	16	15	0	15	Papa preparada o conservada
Follajes	0	0	0	0	0	0	0	0	3	0	31	6	15	21	35	Follajes
Jengibre	265	166	97	85	57	123	300	214	358	306	531	467	219	217	435	Jengibre
Musgos y líquenes para adornos	13	0	0	0	0	16	16	16	42	30	29	26	0	0	0	Musgos y líquenes para adornos
Frutas preparadas o conservadas	282	245	412	344	87	157	14	84	296	338	581	221	202	20	223	Frutas preparadas o conservadas
Quinua	0	0	0	0	0	0	0	0	58	0	0	0	0	0	0	Quinua
Resto	35	34	0	5	0	0	27	0	112	1	0	0	127	21	148	Resto
Pesquero	219	198	212	405	216	295	183	0	4	170	0	0	90	172	262	Pesquero
Trucha congelada	0	0	0	187	141	90	87	0	0	0	0	0	75	0	75	Trucha congelada
Trucha fresca o refrigerada	55	34	48	30	26	22	0	0	2	0	0	0	0	0	0	Trucha fresca o refrigerada
Filetes congelados	164	163	164	189	49	183	96	0	2	170	0	0	15	172	187	Filetes congelados
Resto	0	0	0	0	0	0	0	0	0	0	0	0	0	0	0	Resto
Textiles	31	15	0	24	0	35	12	23	125	86	107	63	9	25	34	Textiles
Maderas y papeles	77	77	151	83	0	59	58	29	18	107	26	51	74	52	126	Maderas y papeles
Madera aserrada	77	77	151	83	0	35	0	0	18	94	26	51	36	52	88	Madera aserrada
Madera moldurada	0	0	0	0	0	0	0	0	0	0	0	0	37	0	37	Madera moldurada
Tabillas y frisos para parques	0	0	0	0	0	24	0	29	0	0	0	0	0	0	0	Tabillas y frisos para parques
Resto	0	0	0	0	0	0	58	0	0	13	0	0	0	0	1	Resto
Químicos	1	0	0	0	0	0	0	1	1	0	0	0	0	0	0	Químicos
Minerales no metálicos	178	99	0	99	0	0	125	32	0	4	0	0	114	77	191	Minerales no metálicos
Cemento portland	178	99	0	99	0	0	0	0	0	0	0	0	114	77	190	Cemento portland
Artículos de cerámica	0	0	0	0	0	0	0	0	0	3	0	0	0	1	1	Artículos de cerámica
Marmol y Travertinos	0	0	0	0	0	0	125	32	0	1	0	0	0	0	0	Marmol y Travertinos
Resto	0	0	0	0	0	0	0	0	0	0	0	0	0	0	0	Resto
Sidero - Metalúrgicos y joyería	0	0	0	0	0	0	0	0	1	1	0	0	0	0	0	Sidero - Metalúrgicos y joyería
Metal - Mecánicos	11	0	4	18	43	0	220	0	0	17	3	7	3	0	3	Metal - Mecánicos
Otros No Tradicionales	8	4	0	27	0	17	3	6	31	81	69	28	37	31	68	Otros No Tradicionales
TOTAL	1 667	1 125	931	1 280	630	1 537	1 799	1 749	1 346	1 144	1 826	1 092	1 190	811	2 001	TOTAL

1 Cifras Preliminares.

Fuente: SUNAT, www.sunat.gob.pe

Elaboración: BCRP, Sucursal Huancayo.

ANEXO 14

JUNÍN: EXPORTACIONES FOB POR BLOQUE ECONÓMICO Y PAÍSES 1/
(MILES US\$ DE VALOR FOB)

BLOQUE ECONÓMICO	2 010												2 011			BLOQUE ECONÓMICO
	ENE - FEB	FEB	MAR	ABR	MAY	JUN	JUL	AGO	SET	OCT	NOV	DIC	ENE	FEB	ENE - FEB	
I. AMÉRICA	12 538	3 135	2 900	7 803	3 300	5 256	6 677	9 211	4 760	15 722	16 938	13 426	5 473	5 530	11 003	I. AMÉRICA
A. TILCAN	4 849	805	729	5 378	3 257	4 299	5 089	6 638	3 203	11 009	15 435	12 390	1 729	2 894	4 623	A. TILCAN
Canadá	304	304	166	1 149	0	233	656	582	1 139	917	172	785	212	174	386	Canadá
Estados Unidos	4 487	443	468	4 229	3 257	4 066	4 375	6 056	2 064	10 092	15 263	10 528	1 480	2 719	4 199	Estados Unidos
México	57	57	94	0	0	0	58	0	0	0	0	1 077	37	0	37	México
B. CAN	3 768	2 255	1 613	695	0	376	1 521	1 178	1 530	1 202	1 068	1 021	3 629	2 584	6 213	B. CAN
Bolivia	20	20	0	12	0	0	0	0	0	0	0	0	3	0	3	Bolivia
Colombia	2 915	2 002	1 613	527	0	376	1 494	1 131	1 281	1 202	1 068	1 013	3 626	2 584	6 210	Colombia
Ecuador	833	234	0	156	0	0	27	47	249	0	0	7	0	0	7	Ecuador
C. MERCOSUR	3 877	42	535	1 677	0	0	0	1 395	0	3 510	0	0	114	0	114	C. MERCOSUR
Argentina	0	0	0	531	0	0	0	453	0	479	0	0	0	0	0	Argentina
Brasil	3 835	0	535	1 146	0	0	0	942	0	3 032	0	0	114	0	114	Brasil
Paraguay	0	0	0	0	0	0	0	0	0	0	0	0	0	0	0	Paraguay
Uruguay	42	42	0	0	0	0	0	0	0	0	0	0	0	0	0	Uruguay
D. OTROS PAÍSES	44	33	23	52	43	582	67	0	27	0	435	14	1	52	53	D. OTROS PAÍSES
Chile	0	0	0	0	0	564	16	0	17	0	432	14	0	0	0	Chile
Venezuela	0	0	0	18	0	0	0	0	10	0	0	0	0	0	0	Venezuela
Resto de América	44	33	23	35	43	18	50	0	0	0	3	0	1	52	53	Resto de América
II. EUROPA	24 712	19 970	10 642	13 682	2 536	7 383	10 402	21 060	17 613	12 948	14 394	11 627	5 017	8 142	13 159	II. EUROPA
A. UNIÓN EUROPEA	20 850	18 617	6 137	13 549	2 439	7 272	10 397	20 812	13 280	9 141	10 065	8 110	1 981	2 963	4 944	A. UNIÓN EUROPEA
Alemania	267	132	0	82	210	1 472	6 792	6 770	5 188	2 312	6 542	6 440	511	135	646	Alemania
Bélgica - Luxemburgo	4 051	3 914	0	2 685	195	4 040	1 479	12 375	5 850	4 344	801	551	680	633	1 313	Bélgica - Luxemburgo
España	15 200	13 459	5 994	10 668	1 719	138	1 160	0	0	1	10	0	0	226	226	España
Francia	260	155	56	113	75	64	15	53	273	0	440	157	314	197	512	Francia
Italia	0	0	0	0	66	397	372	268	411	164	1 394	0	428	435	863	Italia
Países Bajos	127	84	86	0	81	0	297	613	525	279	301	338	48	88	136	Países Bajos
Reino Unido	0	0	0	0	0	0	149	318	448	252	476	0	0	0	0	Reino Unido
Suecia	0	0	0	0	93	138	0	0	69	1 616	102	101	0	460	460	Suecia
Resto Unión Europea	943	873	0	0	0	1 023	134	415	517	173	0	522	0	789	789	Resto Unión Europea
B. OTROS PAÍSES	3 862	1 352	4 505	133	97	110	5	248	4 332	3 807	4 330	3 518	3 036	5 179	8 215	B. OTROS PAÍSES
Suiza	3 862	1 352	4 505	4	0	0	5	248	4 332	3 807	4 330	3 518	3 036	5 179	8 215	Suiza
Resto de Europa	0	0	0	129	97	110	0	0	0	0	0	0	0	0	0	Resto de Europa
III. ASIA	26 387	12 621	14 424	2 325	5 553	32 064	15 823	18 193	7 674	8 663	15 855	55 004	11 824	15 053	26 877	III. ASIA
China	1 966	0	3 769	2 252	1 142	2 566	9 134	9 010	6 214	6 914	9 355	20 774	4 505	6 578	11 082	China
Japón	0	0	2 264	0	4 342	7 977	328	8 317	202	1 474	92	6 634	0	0	0	Japón
Taiwan	14	0	0	0	0	0	0	16	14	18	17	0	0	0	0	Taiwan
Corea del sur	23 523	12 602	8 391	48	0	21 041	1 294	0	1 244	70	877	27 596	7 315	8 475	15 790	Corea del sur
Resto de Asia	884	19	0	24	70	479	5 067	850	0	188	5 514	0	5	0	5	Resto de Asia
IV. AFRICA	6 133	2 878	0	3 046	4 761	0	2 217	1 896	1 495	0	683	1 499	0	1 315	1 315	IV. AFRICA
V. OCEANIA	0	0	0	0	0	0	0	0	0	0	0	0	0	7 610	7 610	V. OCEANIA
TOTAL EXPORTACIONES	69 770	38 604	27 966	26 854	16 151	44 703	35 120	50 360	31 542	37 333	47 870	81 556	22 314	37 650	59 964	TOTAL EXPORTACIONES

1 Cifras Preliminares.
Fuente: SUNAT, www.sunat.gob.pe
Elaboración: BCRP, Sucursal Huancayo.

ANEXO 15

JUNÍN: INGRESOS CORRIENTES DEL GOBIERNO CENTRAL
(Miles de nuevos soles)

	2 010												2 011			
	ENE - FEB	FEB	MAR	ABR	MAY	JUN	JUL	AGO	SET	OCT	NOV	DIC	ENE	FEB	ENE - FEB	
I. INGRESOS TRIBUTARIOS	46 020	21 114	23 982	21 484	19 465	18 754	19 006	21 170	25 351	24 261	25 426	23 429	25 391	24 518	49 909	I. INGRESOS TRIBUTARIOS
1). Impuesto a la Renta	25 065	11 314	13 009	10 513	6 951	8 825	9 074	9 983	12 827	11 672	11 568	12 128	15 144	13 211	28 355	1). Impuesto a la Renta
Personas Naturales	4 806	1 938	2 622	4 149	2 199	2 027	2 363	2 451	2 200	2 138	2 178	2 361	3 547	3 551	7 098	Personas Naturales
Personas Jurídicas	20 152	9 330	9 535	4 100	4 284	6 538	6 616	7 386	8 429	9 059	9 197	9 556	11 101	9 414	20 515	Personas Jurídicas
Regularización	107	46	852	2 263	468	260	95	146	2 198	475	192	210	496	246	742	Regularización
2). Impuesto a las Importaciones	0	0	0	0	0	0	0	0	0	0	0	0	0	0	0	2). Impuesto a las Importaciones
3). Impuesto a la Prod. y Consumo	15 982	7 353	8 080	7 110	8 291	5 467	6 294	6 870	8 381	8 458	9 404	6 715	7 370	8 394	15 764	3). Impuesto a la Prod. y Consumo
Impuesto General a las Ventas	15 977	7 351	8 077	7 106	8 290	5 463	6 290	6 867	8 380	8 457	9 403	6 713	7 369	8 393	15 761	Impuesto General a las Ventas
Impuesto Selectivo al Consumo (ISC)	5	2	3	4	1	3	3	3	1	1	1	2	1	1	3	Impuesto Selectivo al Consumo (ISC)
4). Otros Ingresos Tributarios	4 973	2 447	2 893	3 862	4 222	4 463	3 638	4 317	4 143	4 131	4 454	4 586	2 877	2 913	5 790	4). Otros Ingresos Tributarios
II. INGRESOS NO TRIBUTARIOS	0	0	411	0	0	1	0	0	0	2	580	1	0	0	0	II. INGRESOS NO TRIBUTARIOS
TOTAL INGRESOS (I+II)	46 020	21 114	24 392	21 484	19 465	18 756	19 006	21 170	25 351	24 264	26 006	23 429	25 391	24 518	49 909	TOTAL INGRESOS CORRIENTES (I+II)

Fuente: Superintendencia Nacional de Administración Tributaria - SUNAT

Elaboración: BCRP, Sucursal Huancayo.

ANEXO 16

JUNÍN: GASTOS DEL SECTOR PÚBLICO A NIVEL DE DEVENGADOS POR NIVELES DE GOBIERNO 1/

Miles de nuevos soles

Niveles de Gobierno	2 010												2 011			Niveles de Gobierno
	ENE - FEB	FEB	MAR	ABR	MAY	JUN	JUL	AGO	SET	OCT	NOV	DIC	ENE	FEB	ENE - FEB	
Gobierno Central o Nacional	122 404	81 564	74 663	65 208	48 172	54 081	79 702	62 877	58 906	72 833	64 070	108 278	91 864	68 388	160 252	Gobierno Central o Nacional
Gobierno Regional de Junín	104 433	51 106	52 388	56 103	64 868	55 201	81 640	66 472	51 922	59 695	57 654	115 288	56 040	50 696	106 736	Gobierno Regional de Junín
Gobierno Local (Municipios)	44 615	33 050	39 200	36 836	41 736	47 404	57 675	52 119	53 074	55 858	59 828	139 612	4 652	19 541	24 194	Gobierno Local (Municipios)
TOTAL	271 451	165 719	166 251	158 146	154 776	156 686	219 017	181 468	163 901	188 386	181 552	363 177	152 557	138 625	291 182	TOTAL

1/ Gasto Devengado: Asociado a la verificación del cumplimiento de las obligaciones, esto es la entrega del bien o prestación del servicio.

Fuente: Ministerio de Economía y Finanzas - SIAF.

Elaboración: BCRP, Sucursal Huancayo.

ANEXO 17

JUNÍN: GASTOS DEVENGADOS DEL GOBIERNO CENTRAL POR GENÉRICA DE GASTO 1/

Miles de nuevos soles

Generica de Gasto	2 010												2 011			Generica de Gasto
	ENE - FEB	FEB	MAR	ABR	MAY	JUN	JUL	AGO	SET	OCT	NOV	DIC	ENE	FEB	ENE - FEB	
GASTOS CORRIENTES	119 239	79 520	70 305	52 989	43 292	44 979	69 465	49 128	50 146	65 686	43 145	74 025	86 604	59 164	145 768	GASTOS CORRIENTES
5-21: Personal y Obligaciones Sociales	19 231	12 051	12 544	15 997	12 920	12 644	19 565	13 131	13 364	12 621	13 720	18 368	19 405	16 402	35 807	5-21: Personal y Obligaciones Sociales
5-22: Pensiones y Otras Prest. Sociales	28 095	13 937	14 892	23 973	15 947	20 385	32 208	21 705	16 367	25 460	17 471	35 264	15 341	15 706	31 047	5-22: Pensiones y Otras Prest. Sociales
5-23: Bienes y Servicios	53 094	40 595	38 029	8 042	10 996	9 951	12 855	12 597	15 872	24 413	10 167	14 602	47 141	17 378	64 518	5-23: Bienes y Servicios
5-24: Donaciones y Transferencias	2 216	1 086	1 156	1 178	943	960	944	887	673	1 502	942	1 046	1 043	1 018	2 061	5-24: Donaciones y Transferencias
5-25: Otros Gastos Corrientes	16 603	11 851	3 683	3 800	2 487	1 039	3 893	808	3 870	1 690	845	4 746	3 674	8 662	12 335	5-25: Otros Gastos Corrientes
GASTOS DE CAPITAL	3 165	2 043	4 359	12 219	4 880	9 102	10 237	13 749	8 760	7 147	20 925	34 252	5 260	9 224	14 484	GASTOS DE CAPITAL
6-26: Adquisición de Activos No Financieros	2 577	1 515	3 140	11 505	4 508	8 210	9 061	11 871	4 496	4 357	10 250	20 583	4 891	3 989	8 880	6-26: Adquisición de Activos No Financieros
6-27: Adquisición de Activos Financieros	0	0	0	0	0	0	0	0	0	0	0	0	0	0	0	6-27: Adquisición de Activos Financieros
6-24: Donaciones y Transferencias	392	345	481	275	241	447	264	328	2 577	667	270	1 173	2	1 039	1 042	6-24: Donaciones y Transferencias
6-25: Otros Gastos de Capital	196	184	738	439	132	445	912	1 551	1 687	2 123	10 406	12 496	367	4 195	4 562	6-25: Otros Gastos de Capital
TOTAL GOBIERNO CENTRAL	122 404	81 564	74 663	65 208	48 172	54 081	79 702	62 877	58 906	72 833	64 070	108 278	91 864	68 388	160 252	TOTAL GOBIERNO CENTRAL

1/ Gastos en el departamento de la Presidencia del Consejo de Ministros (PCM), Poder Judicial, Ministerio Público, RENIEC y Ministerios.

Gasto Devengado: Asociado a la verificación del cumplimiento de las obligaciones, esto es la entrega del bien o prestación del servicio.

Fuente: Ministerio de Economía y Finanzas - SIAF

Elaboración: BCRP, Sucursal Huancayo.

ANEXO 18

JUNÍN: GASTOS DEVENGADOS DEL GOBIERNO REGIONAL DE JUNÍN POR GENÉRICA DE GASTO 1/
Miles de nuevos soles

Generica de Gasto	2 010												2 011			Generica de Gasto
	ENE - FEB	FEB	MAR	ABR	MAY	JUN	JUL	AGO	SET	OCT	NOV	DIC	ENE	FEB	ENE - FEB	
GASTOS CORRIENTES	98 284	45 135	47 065	47 441	47 618	50 961	59 472	49 074	54 242	49 462	52 728	71 725	55 122	45 220	100 341	GASTOS CORRIENTES
5-21: Personal y Obligaciones Sociales	71 881	32 805	32 349	33 133	32 861	33 620	40 483	33 395	34 684	33 823	35 907	42 977	42 625	33 004	75 630	5-21: Personal y Obligaciones Sociales
5-22: Pensiones y Otras Prest. Sociales	19 700	8 019	8 329	8 119	8 195	8 142	10 969	8 103	8 091	8 148	8 207	11 451	11 673	8 030	19 703	5-22: Pensiones y Otras Prest. Sociales
5-23: Bienes y Servicios	6 535	4 229	5 635	6 008	6 388	7 107	7 802	7 471	7 549	7 383	8 398	16 827	767	4 069	4 836	5-23: Bienes y Servicios
5-24: Donaciones y Transferencias	0	0	647	0	0	0	0	0	3 810	0	0	0	0	0	0	5-24: Donaciones y Transferencias
5-25: Otros Gastos Corrientes	168	83	105	181	174	2 092	218	104	109	108	215	470	56	116	172	5-25: Otros Gastos Corrientes
GASTOS DE CAPITAL	6 148	5 970	5 323	8 662	17 250	4 240	22 168	17 398	-2 321	10 233	4 927	43 563	919	5 476	6 395	GASTOS DE CAPITAL
6-26: Adquisición de Activos No Financieros	6 148	5 970	5 323	8 662	17 250	4 240	22 168	14 922	-2 321	10 233	4 927	39 858	919	5 476	6 395	6-26: Adquisición de Activos No Financieros
6-24: Donaciones y Transferencias	0	0	0	0	0	0	0	2 476	0	0	0	3 704	0	0	0	6-24: Donaciones y Transferencias
6-25: Otros Gastos de Capital	0	0	0	0	0	0	0	0	0	0	0	0	0	0	0	6-25: Otros Gastos de Capital
TOTAL GOBIERNO REGIONAL	104 433	51 106	52 388	56 103	64 868	55 201	81 640	66 472	51 922	59 695	57 654	115 288	56 040	50 696	106 736	TOTAL GOBIERNO REGIONAL

1/ Gastos del Gobierno Regional de Junín a través de su Sede Central y Unidades Ejecutoras

Gasto Devengado: Asociado a la verificación del cumplimiento de las obligaciones, esto es la entrega del bien o prestación del servicio.

Fuente: Ministerio de Economía y Finanzas - SIAF

Elaboración: BCRP, Sucursal Huancayo.

ANEXO 19

JUNÍN: GASTOS DEVENGADOS DE LOS GOBIERNOS LOCALES POR GENÉRICA DE GASTO 1/
Miles de nuevos soles

Generica de Gasto	2 010												2 011			Generica de Gasto
	ENE - FEB	FEB	MAR	ABR	MAY	JUN	JUL	AGO	SEP	OCT	NOV	DIC	ENE	FEB	ENE - FEB	
GASTOS CORRIENTES	24 691	15 216	18 456	17 486	18 994	17 679	22 042	18 422	18 499	17 475	18 810	35 656	4 599	15 763	20 362	GASTOS CORRIENTES
5-21: Personal y Obligaciones Sociales	11 234	5 281	5 076	4 914	4 745	4 618	7 712	4 738	4 642	4 818	5 432	8 880	3 472	7 231	10 703	5-21: Personal y Obligaciones Sociales
5-22: Pensiones y Otras Prest. Sociales	2 112	1 248	1 863	2 071	2 798	2 547	3 396	2 862	2 643	2 941	2 219	3 802	570	1 116	1 686	5-22: Pensiones y Otras Prest. Sociales
5-23: Bienes y Servicios	10 520	8 001	10 204	9 227	9 575	9 198	9 805	9 640	9 781	8 306	9 968	17 910	503	7 097	7 600	5-23: Bienes y Servicios
5-24: Donaciones y Transferencias	547	504	1 064	986	1 034	1 033	808	791	1 099	962	773	1 395	9	179	188	5-24: Donaciones y Transferencias
5-25: Otros Gastos Corrientes	278	182	249	288	841	283	321	392	334	448	417	3 669	45	139	184	5-25: Otros Gastos Corrientes
GASTOS DE CAPITAL	18 745	17 290	20 081	18 356	21 926	28 244	34 793	32 960	33 602	37 050	40 002	102 646	38	3 707	3 744	GASTOS DE CAPITAL
6-26: Adquisición de Activos No Financieros	18 554	17 100	19 961	18 292	21 512	28 062	34 740	32 847	33 458	36 509	39 651	101 780	38	3 707	3 744	6-26: Adquisición de Activos No Financieros
6-27: Adquisición de Activos Financieros	0	0	0	0	0	0	0	0	0	0	0	0	0	0	0	6-27: Adquisición de Activos Financieros
6-24: Donaciones y Transferencias	190	190	100	51	380	45	8	100	73	185	0	482	0	0	0	6-24: Donaciones y Transferencias
6-25: Otros Gastos de Capital	0	0	20	12	33	137	45	13	71	356	351	384	0	0	0	6-25: Otros Gastos de Capital
SERVICIO DE LA DEUDA	1 178	543	664	994	817	1 482	840	736	973	1 333	1 016	1 309	16	71	87	SERVICIO DE LA DEUDA
7-28: Servicio de la Deuda Pública	1 178	543	664	994	817	1 482	840	736	973	1 333	1 016	1 309	16	71	87	7-28: Servicio de la Deuda Pública
TOTAL GOBIERNOS LOCALES	44 615	33 050	39 200	36 836	41 736	47 404	57 675	52 119	53 074	55 858	59 828	139 612	4 652	19 541	24 194	TOTAL GOBIERNOS LOCALES

1/ Gastos de todas las Municipalidades provinciales y distritales.

Gasto Devengado: Asociado a la verificación del cumplimiento de las obligaciones, esto es la entrega del bien o prestación del servicio.

Fuente: Ministerio de Economía y Finanzas - SIAF

Elaboración: BCRP, Sucursal Huancayo.

ANEXO 20

JUNÍN: INVERSIONES DEVENGADAS DEL SECTOR PÚBLICO POR NIVELES DE GOBIERNO 1/

Miles de nuevos soles

Niveles de Gobierno	2 010												2 011			Niveles de Gobierno
	ENE - FEB	FEB	MAR	ABR	MAY	JUN	JUL	AGO	SET	OCT	NOV	DIC	ENE	FEB	ENE - FEB	
Gobierno Central o Nacional	2 577	1 515	3 140	11 505	4 508	8 210	9 061	11 871	4 496	4 357	10 250	20 583	4 891	3 989	8 880	Gobierno Central o Nacional
Gobierno Regional de Junín	6 148	5 970	5 323	8 662	17 250	4 240	22 168	14 922	-2 321	10 233	4 927	39 858	919	5 476	6 395	Gobierno Regional de Junín
Gobierno Local (Municipios)	18 554	17 100	19 961	18 292	21 512	28 062	34 740	32 847	33 458	36 509	39 651	101 780	38	3 707	3 744	Gobierno Local (Municipios)
TOTAL	27 280	24 585	28 424	38 459	43 270	40 512	65 969	59 640	35 633	51 100	54 827	162 221	5 848	13 172	19 020	TOTAL

1/ Gasto Devengado: Asociado a la verificación del cumplimiento de las obligaciones, esto es la entrega del bien o prestación del servicio.

Fuente: Ministerio de Economía y Finanzas - SIAF.

Elaboración: BCRP, Sucursal Huancayo.

ANEXO 21

JUNÍN: INVERSIONES DEVENGADAS DEL GOBIERNO CENTRAL POR FUNCIONES 1/

Miles de nuevos soles

Funciones	2 010												2 011			Funciones
	ENE - FEB	FEB	MAR	ABR	MAY	JUN	JUL	AGO	SET	OCT	NOV	DIC	ENE	FEB	ENE - FEB	
03: Plan., Gest. y Reserv. de Contingencia	511	207	338	308	241	346	847	209	241	307	699	1 534	613	247	860	03: Plan., Gest. y Reserv. de Contingencia
04: Defensa y Seguridad Nacional	0	0	0	0	0	0	0	0	0	0	0	0	0	0	0	04: Defensa y Seguridad Nacional
05: Orden Público y Seguridad	0	0	0	0	0	0	0	0	0	0	448	-31	0	0	0	05: Orden Público y Seguridad
06: Justicia	42	42	379	972	727	720	1 140	854	302	65	354	1 367	0	53	53	06: Justicia
07: Trabajo	0	0	3	0	0	0	0	0	0	0	0	0	0	0	0	07: Trabajo
08: Comercio	0	0	0	0	0	0	0	0	0	0	0	0	0	0	0	08: Comercio
10: Agropecuaria	362	191	370	339	481	933	1 230	883	1 155	1 137	2 127	4 137	66	527	593	10: Agropecuaria
12: Energía	196	196	932	106	66	854	490	626	131	1 172	881	367	1 330	961	2 291	12: Energía
15: Transporte	1 407	840	952	9 493	2 663	5 073	4 531	8 694	1 735	504	4 832	10 000	1 187	1 947	3 134	15: Transporte
16: Comunicaciones	36	18	47	123	114	58	286	42	0	0	0	199	48	0	48	16: Comunicaciones
17: Medio Ambiente	3	0	0	0	0	8	4	2	0	1	10	0	0	0	0	17: Medio Ambiente
18: Saneamiento	0	0	25	32	0	0	6	11	171	12	185	226	0	0	0	18: Saneamiento
19: Vivienda y Desarrollo Urbano	0	0	0	0	0	0	0	0	0	0	0	3	0	0	0	19: Vivienda y Desarrollo Urbano
20: Salud	0	0	0	0	0	11	107	401	308	8	171	1 413	0	0	0	20: Salud
21: Cultura y Deporte	0	0	0	0	0	0	0	0	0	0	0	5	0	0	0	21: Cultura y Deporte
22: Educación	20	20	93	132	216	206	419	145	452	981	439	872	1 647	253	1 901	22: Educación
23: Protección Social	0	0	0	0	0	0	0	6	0	172	104	491	0	0	0	23: Protección Social
TOTAL GOBIERNO CENTRAL	2 577	1 515	3 140	11 505	4 508	8 210	9 061	11 871	4 496	4 357	10 250	20 583	4 891	3 989	8 880	TOTAL GOBIERNO CENTRAL

1/ Gastos en el departamento de la Presidencia del Consejo de Ministros (PCM), Poder Judicial, Ministerio Público, RENEC y Ministerios.

Gasto Devengado: Asociado a la verificación del cumplimiento de las obligaciones, esto es la entrega del bien o prestación del servicio.

Fuente: Ministerio de Economía y Finanzas - SIAF

Elaboración: BCRP, Sucursal Huancayo.

ANEXO 22

JUNÍN: INVERSIONES DEVENGADAS DEL GOBIERNO REGIONAL DE JUNÍN POR FUNCIONES 1/

Miles de nuevos soles

Funciones	2 010												2 011			Funciones
	ENE - FEB	FEB	MAR	ABR	MAY	JUN	JUL	AGO	SET	OCT	NOV	DIC	ENE	FEB	ENE - FEB	
03: Plan., Gest. y Reserv. de Contingencia	14	14	401	338	304	472	6 243	216	-4 892	306	318	3 563	0	0	0	03: Plan., Gest. y Reserv. de Contingencia
04: Defensa y Seguridad Nacional	0	0	0	0	0	0	0	0	0	0	0	0	0	0	0	04: Defensa y Seguridad Nacional
05: Orden Público y Seguridad	0	0	0	8	0	0	0	0	0	0	0	10	0	0	0	05: Orden Público y Seguridad
07: Trabajo	0	0	0	0	0	0	0	0	0	0	0	0	0	0	0	07: Trabajo
08: Comercio	67	67	47	85	58	38	83	63	27	170	83	123	0	29	29	08: Comercio
09: Turismo	310	310	34	-115	87	115	111	284	261	750	719	3 579	0	45	45	09: Turismo
10: Agropecuaria	1 678	1 678	266	969	207	501	9 197	457	-4 308	561	1 000	2 263	0	49	49	10: Agropecuaria
11: Pesca	0	0	0	0	0	0	0	0	1	0	0	2	0	0	0	11: Pesca
12: Energía	704	704	607	912	1 223	465	233	1 706	524	644	111	3 100	0	717	717	12: Energía
13: Minería	315	315	211	221	228	337	356	34	77	142	84	1 466	0	1 037	1 037	13: Minería
15: Transporte	1 243	1 243	700	3 332	7 373	591	3 786	6 203	2 133	4 287	353	12 811	0	1 996	1 996	15: Transporte
16: Comunicaciones	0	0	0	0	0	0	0	0	0	94	16	0	0	0	0	16: Comunicaciones
17: Medio Ambiente	172	172	207	493	148	387	279	187	574	338	296	758	0	0	0	17: Medio Ambiente
18: Saneamiento	673	673	-192	325	2 405	437	-537	1 600	743	461	1 403	2 379	0	578	578	18: Saneamiento
19: Vivienda y Desarrollo Urbano	0	0	0	0	0	0	0	0	8	32	0	10	0	0	0	19: Vivienda y Desarrollo Urbano
20: Salud	101	101	372	159	3 502	157	244	-1 771	-578	826	478	4 891	2	490	492	20: Salud
21: Cultura y Deporte	72	72	15	19	21	40	0	7	0	0	1	0	0	0	0	21: Cultura y Deporte
22: Educación	641	463	2 541	1 722	1 677	367	1 766	5 715	2 743	1 407	-287	4 057	917	525	1 442	22: Educación
23: Protección Social	159	159	114	193	17	332	407	219	366	310	274	831	0	10	10	23: Protección Social
TOTAL GOBIERNO REGIONAL	6 148	5 970	5 323	8 662	17 250	4 240	22 168	14 922	-2 321	10 233	4 927	39 858	919	5 476	6 395	TOTAL GOBIERNO REGIONAL

1/ Gastos del Gobierno Regional de Junín a través de su Sede Central y Unidades Ejecutoras

Gasto Devengado: Asociado a la verificación del cumplimiento de las obligaciones, esto es la entrega del bien o prestación del servicio.

Fuente: Ministerio de Economía y Finanzas - SIAF

Elaboración: BCRP, Sucursal Huancayo.

ANEXO 23

JUNÍN: INVERSIONES DEVENGADAS DE LOS GOBIERNO LOCALES POR FUNCIONES 1/

Miles de nuevos soles

Funciones	2 010												2 011			Funciones
	ENE - FEB	FEB	MAR	ABR	MAY	JUN	JUL	AGO	SET	OCT	NOV	DIC	ENE	FEB	ENE - FEB	
03: Plan., Gest. y Reserv. de Contingencia	1 234	1 098	2 578	1 917	1 587	2 106	2 116	3 465	3 240	1 893	3 067	6 769	3	380	384	03: Plan., Gest. y Reserv. de Contingencia
05: Orden Público y Seguridad	264	241	384	250	108	214	287	266	260	323	296	940	0	36	36	05: Orden Público y Seguridad
08: Comercio	278	267	328	308	339	367	508	727	541	1 279	1 497	1 005	0	17	17	08: Comercio
09: Turismo	55	48	75	71	46	308	179	98	127	94	192	1 571	3	19	22	09: Turismo
10: Agropecuaria	763	601	535	1 336	525	1 282	800	1 626	2 130	1 179	2 198	3 344	0	72	72	10: Agropecuaria
11: Pesca	5	5	9	7	20	23	28	29	75	37	142	352	0	0	0	11: Pesca
12: Energía	43	42	105	40	133	96	86	41	175	272	165	745	0	0	0	12: Energía
14: Industria	69	60	102	55	215	45	90	161	110	86	39	408	0	17	17	14: Industria
15: Transporte	3 873	3 539	7 219	4 919	5 613	5 865	7 909	7 769	7 765	11 306	11 911	21 036	20	1 838	1 858	15: Transporte
16: Comunicaciones	23	23	64	23	35	40	68	13	23	16	18	436	0	0	0	16: Comunicaciones
17: Medio Ambiente	1 068	940	1 874	1 606	1 589	1 092	1 192	1 038	2 175	915	1 426	3 257	0	141	141	17: Medio Ambiente
18: Saneamiento	3 300	3 214	2 022	2 507	4 339	8 647	15 176	9 999	7 099	11 483	10 147	38 097	0	209	209	18: Saneamiento
19: Vivienda y Desarrollo Urbano	2 187	2 168	616	438	1 247	659	604	805	716	625	542	1 298	0	152	152	19: Vivienda y Desarrollo Urbano
20: Salud	761	756	231	190	589	768	398	553	879	425	603	2 507	0	27	27	20: Salud
21: Cultura y Deporte	1 019	923	979	1 171	1 723	2 491	1 673	2 039	2 232	2 031	1 975	5 768	5	141	146	21: Cultura y Deporte
22: Educación	3 291	2 891	2 333	2 803	3 077	3 343	2 952	3 734	5 047	3 891	4 373	12 418	0	587	587	22: Educación
23: Protección Social	321	282	493	647	326	717	673	487	865	655	1 062	1 829	6	72	77	23: Protección Social
24: Previsión Social	1	1	12	3	1	0	0	0	0	0	0	0	0	0	0	24: Previsión Social
TOTAL GOBIERNO LOCALES	18 554	17 100	19 961	18 292	21 512	28 062	34 740	32 847	33 458	36 509	39 651	101 780	38	3 707	3 744	TOTAL GOBIERNO LOCALES

1/ Gastos de todas las Municipalidades provinciales y distritales.

Gasto Devengado: Asociado a la verificación del cumplimiento de las obligaciones, esto es la entrega del bien o prestación del servicio.

Fuente: Ministerio de Economía y Finanzas - SIAF

Elaboración: BCRP, Sucursal Huancayo.

ANEXO 24

JUNÍN: DEPÓSITOS EN EL SISTEMA FINANCIERO
(Miles de nuevos soles)

TIPO DE EMPRESA	2010											2011	
	FEB	MAR	ABR	MAY	JUN	JUL	AGO	SET	OCT	NOV	DIC	ENE	FEB
I. EMPRESAS BANCARIAS	668 268	716 689	715 894	718 902	736 377	762 220	759 167	746 325	753 338	769 777	798 336	786 441	772 096
Crédito	286 323	303 953	304 900	317 546	321 589	344 249	336 927	332 954	340 083	326 464	342 197	332 661	320 984
Interbank	108 866	107 595	106 909	103 254	104 431	110 602	112 585	101 994	102 804	112 650	112 916	114 304	114 402
Scotiabank	78 685	99 166	94 343	92 175	97 943	92 308	93 353	94 839	89 861	93 272	94 833	89 498	87 560
Continental	144 932	154 552	159 351	154 977	159 077	159 979	159 738	159 617	161 760	177 522	191 021	188 936	187 528
Mi Banco	38 812	40 089	39 650	39 450	41 472	42 518	44 063	43 696	44 187	43 188	41 648	42 331	42 345
Banco del Trabajo													
Banco Financiero	5 825	6 745	6 317	7 231	7 691	8 452	8 339	8 625	9 796	11 975	11 308	13 275	13 527
Azteca del Perú	4 826	4 588	4 424	4 270	4 173	4 111	4 162	4 132	3 934	3 794	3 664	3 652	3 470
Banco Interamericano								467	914	911	749	1 785	2 280
II. INSTITUCIONES DE MICROFINANZAS	360 803	360 768	382 114	386 645	398 155	404 833	407 364	407 421	429 708	429 782	449 455	438 491	444 330
Empresas Financieras	19 554	16 805	26 327	27 893	27 604	26 946	27 614	27 367	28 162	23 525	24 138	24 706	25 847
CrediScotia	19 554	16 805	26 327	27 893	26 205	23 347	23 451	21 889	21 745	15 838	15 248	15 388	15 588
Financiera TFC	-	-	-	-	-	-	-	-	-	-	-	-	-
Financiera Confianza	-	-	-	-	1 398	3 599	4 163	5 478	6 416	7 687	8 891	9 292	10 259
Financiera Edificar	-	-	-	-	-	-	-	-	-	-	-	27	-
Financiera Uno	-	-	-	-	-	-	-	-	-	-	-	-	-
Financiera Efectiva	-	-	-	-	-	-	-	-	-	-	-	-	-
Cajas Municipales	326 913	329 337	340 704	343 136	353 935	359 495	359 912	359 397	380 721	385 659	404 825	393 409	397 906
CMA C Huancayo	324 212	326 035	336 473	338 057	347 289	351 586	350 743	349 190	369 474	373 267	391 950	380 194	384 129
CMA C Arequipa	1 606	2 041	2 645	3 445	4 114	4 738	5 280	5 906	6 377	6 978	7 273	7 487	7 568
CMA C Piura	209	249	288	343	382	441	548	633	755	804	736	835	826
CMA C del Santa	887	1 012	1 250	1 233	2 080	2 603	2 751	2 795	2 893	2 908	2 941	2 936	2 980
CMCP Lima			47	58	70	127	590	872	1 222	1 701	1 925	1 956	2 404
Cajas Rurales	14 335	14 626	15 083	15 616	16 617	18 393	19 839	20 657	20 825	20 599	20 492	20 376	20 577
Profinanzas	14 125	14 347	14 838	15 298	16 284	18 019	19 407	20 069	19 844	19 519	19 389	19 156	19 358
Credinka	210	279	246	318	333	373	431	589	981	1 080	1 103	1 219	1 219
EDPYMES	-	-	-	-	-	-	-	-	-	-	-	-	-
Edpyme Confianza	-	-	-	-	-	-	-	-	-	-	-	-	-
Edpyme Raíz	-	-	-	-	-	-	-	-	-	-	-	-	-
Edpyme Efectiva	-	-	-	-	-	-	-	-	-	-	-	-	-
Edpyme Proempresa	-	-	-	-	-	-	-	-	-	-	-	-	-
Edpyme Solidaridad	-	-	-	-	-	-	-	-	-	-	-	-	-
III. BANCO DE LA NACIÓN	306 143	302 650	299 504	299 504	281 610	284 980	285 310	294 386	284 460	282 549	269 474	270 467	262 081
TOTAL (I + II + III)	1 335 214	1 380 106	1 397 512	1 405 051	1 416 143	1 452 034	1 451 841	1 448 133	1 467 506	1 482 108	1 517 265	1 495 399	1 478 507

Fuente: Superintendencia de Banca y Seguros (SBS).

Elaboración: BCRP, Sucursal Huancayo.

ANEXO 25

JUNÍN: DEPÓSITOS EN EMPRESAS BANCARIAS Y DE MICROFINANZAS, POR PRINCIPALES PROVINCIAS, SIN INCLUIR AL BANCO DE LA NACIÓN - FEBRERO 2011
(Miles de nuevos soles)

ENTIDADES FINANCIERAS	DEPÓSITOS												TOTAL DEPÓSITOS		
	HUANCAYO			YAULI			TARMA			CHANCHAMAYO			JUNÍN		
	M/N	M/E	TOTAL	M/N	M/E	TOTAL	M/N	M/E	TOTAL	M/N	M/E	TOTAL	M/N	M/E	TOTAL
I. EMPRESAS BANCARIAS	366 612	215 950	582 563	41 882	20 498	62 380	21 978	14 552	36 529	38 969	19 956	58 925	492 588	279 509	772 096
Crédito	115 906	76 976	192 882	19 811	7 886	27 697	15 452	12 320	27 772	27 610	15 700	43 310	199 676	121 308	320 984
Interbank	79 476	34 926	114 402	-	-	-	-	-	-	-	-	-	79 476	34 926	114 402
Scotiabank 1/	48 520	39 040	87 560	-	-	-	-	-	-	-	-	-	48 520	39 040	87 560
Continental	84 640	57 732	142 372	22 049	12 613	34 662	-	-	-	6 880	3 613	10 494	113 570	73 958	187 528
M Banco	22 850	4 593	27 443	-	-	-	5 300	2 145	7 445	4 456	643	5 099	34 840	7 505	42 345
Financiero 2/	11 487	1 963	13 450	22	0	22	16	0	16	23	0	23	11 564	1 964	13 527
Azteca del Perú 3/	2 075	99	2 174	-	-	-	1 210	87	1 297	-	-	-	3 284	186	3 470
Banco Interamericano 4/	1 658	622	2 280	-	-	-	-	-	-	-	-	-	1 658	622	2 280
II. INSTITUCIONES DE MICROFINANZAS	297 353	32 457	329 810	21 876	6 477	28 353	21 943	4 278	26 222	20 659	2 087	22 746	396 839	47 491	444 330
EMPRESAS FINANCIERAS	17 111	1 435	18 546	1 182	318	1 500	2 316	176	2 491	1 284	151	1 435	23 754	2 093	25 847
CrediScotia 5/	11 694	1 160	12 854	579	250	829	1 807	98	1 905	-	-	-	14 080	1 508	15 588
Financiera TFC 6/	-	-	-	-	-	-	-	-	-	-	-	-	-	-	-
Financiera Confianza 7/	5 417	276	5 692	603	67	671	509	78	587	1 284	151	1 435	9 674	585	10 259
Financiera Edificar 8/	-	-	-	-	-	-	-	-	-	-	-	-	-	-	-
Financiera Uno 9/	-	-	-	-	-	-	-	-	-	-	-	-	-	-	-
Financiera Efectiva 10/	-	-	-	-	-	-	-	-	-	-	-	-	-	-	-
CAJAS MUNICIPALES	275 967	30 070	306 036	20 694	6 159	26 853	12 104	2 420	14 524	15 940	1 543	17 483	355 538	42 368	397 906
CMAC Huancayo	266 438	29 097	295 534	18 423	5 666	24 089	12 104	2 420	14 524	15 940	1 543	17 483	343 253	40 875	384 129
CMAC Arequipa 11/	4 226	578	4 804	2 271	493	2 764	-	-	-	-	-	-	6 497	1 071	7 568
CMAC Piura 12/	261	53	314	-	-	-	-	-	-	-	-	-	746	80	826
CMAC del Santa 13/	2 693	287	2 980	-	-	-	-	-	-	-	-	-	2 693	287	2 980
CMCP LIMA 14/	2 349	55	2 404	-	-	-	-	-	-	-	-	-	2 349	55	2 404
CAJAS RURALES	4 276	952	5 228	-	-	-	7 524	1 683	9 207	3 435	392	3 827	17 547	3 030	20 577
Profianzas	3 279	730	4 009	-	-	-	7 524	1 683	9 207	3 435	392	3 827	16 550	2 808	19 358
Credinka 15/	997	222	1 219	-	-	-	-	-	-	-	-	-	997	222	1 219
EDPYMES	-	-	-	-	-	-	-	-	-	-	-	-	-	-	-
Edpyme Raiz	-	-	-	-	-	-	-	-	-	-	-	-	-	-	-
Edpyme Proempresa 16/	-	-	-	-	-	-	-	-	-	-	-	-	-	-	-
Edpyme Solidaridad 17/	-	-	-	-	-	-	-	-	-	-	-	-	-	-	-
TOTAL (I + II)	663 966	248 407	912 373	63 758	26 975	90 733	43 921	18 830	62 751	59 628	22 043	81 671	889 426	327 000	1 216 426

1/ Scotiabank a partir de setiembre de 2006, antes Banco Wiese.

2/ Banco Financiero a partir de octubre de 2007.

3/ Azteca del Perú a partir de enero de 2008.

4/ Banco Interamericano de Finanzas (BIF) a partir de setiembre de 2010.

5/ CrediScotia a partir de enero de 2009, antes Banco de Trabajo.

6/ Financiera TFC a partir de agosto de 2008.

7/ Financiera Confianza a partir de setiembre de 2009, antes Edpyme Confianza.

8/ Financiera Edificar a partir de diciembre de 2009.

9/ Financiera Uno a partir de marzo de 2010.

10/ Financiera Efectiva a partir de abril de 2010, antes Edpyme Efectiva.

11/ CMAC Arequipa a partir de abril de 2009.

12/ CMAC Piura a partir de abril de 2009.

13/ CMAC Del Santa a partir de diciembre de 2009.

14/ CMCP Lima a partir de abril de 2010.

15/ Credinka a partir de abril de 2009.

16/ Edpyme Proempresa a partir de abril de 2009.

17/ Edpyme Solidaridad a partir de octubre de 2009.

Fuente: Superintendencia de Banca y Seguros (SB S).

Elaboración: BCRP, Sucursal Huancayo.

ANEXO 26

JUNÍN: CRÉDITO DEL SISTEMA FINANCIERO AL SECTOR PRIVADO
(Miles de nuevos soles)

TIPO DE EMPRESA	2010											2011	
	FEB	MAR	ABR	MAY	JUN	JUL	AGO	SET	OCT	NOV	DIC	ENE	FEB
I. EMPRESAS BANCARIAS	1 038 864	1 063 968	1 087 400	1 091 204	1 108 068	1 137 134	1 155 252	1 182 435	1 190 912	1 235 060	1 255 138	1 257 844	1 282 598
Crédito	347 843	351 269	364 483	364 420	366 887	380 032	379 063	390 199	386 929	395 252	407 236	407 530	412 796
Interbank	101 657	105 194	104 352	106 047	106 917	110 893	118 978	119 138	118 901	131 496	132 620	131 559	131 566
Scotiabank	69 998	75 125	77 880	77 498	79 070	79 681	79 951	84 160	83 007	87 376	89 008	92 798	95 723
Continental	278 076	284 655	291 704	293 030	301 866	307 996	317 022	323 985	330 324	343 355	349 732	350 544	364 620
Mi Banco	194 248	200 368	202 304	202 948	205 306	209 247	210 539	215 137	218 935	221 725	219 171	216 556	218 312
Banco del Trabajo													
Banco Financiero	45 222	45 685	44 963	45 512	46 337	47 613	47 991	48 165	51 103	54 157	55 482	56 890	57 551
Azteca del Perú	1 821	1 672	1 714	1 749	1 684	1 672	1 708	1 652	1 619	1 639	1 753	1 809	1 902
Banco Interamericano								0	94	60	137	159	130
II. INSTITUCIONES DE MICROFINANZAS	680 822	693 904	704 717	710 120	719 528	735 008	756 493	782 206	813 326	847 314	876 897	880 540	902 025
Empresas Financieras	229 255	233 959	245 529	246 076	249 490	254 770	262 246	272 014	283 288	295 847	309 158	314 518	322 372
CrediScotia	62 486	64 625	66 608	68 344	70 972	73 350	75 356	77 178	81 068	86 204	91 075	95 898	100 462
Financiera TFC	1 402	1 400	1 452	1 572	1 717	1 903	2 086	2 369	2 543	2 776	2 946	3 002	3 086
Financiera Confianza	164 442	166 186	166 954	163 572	159 419	158 967	162 627	169 378	175 316	181 149	186 095	185 962	188 530
Financiera Edificar	925	1 555	2 318	3 162	4 439	5 504	6 105	6 820	7 644	8 362	9 262	9 836	10 872
Financiera Uno		192	477	1 297	4 569	6 557	7 561	7 774	8 139	8 647	10 106	10 198	9 782
Financiera Efectiva			7 720	8 129	8 373	8 488	8 511	8 496	8 579	8 709	9 674	9 621	9 640
Cajas Municipales	301 855	308 342	313 651	317 825	325 683	334 251	344 114	354 435	368 641	383 908	398 498	397 554	404 970
CMAC Huancayo	291 039	295 675	298 575	299 990	304 798	309 681	315 688	322 810	333 926	344 710	356 897	353 829	358 155
CMAC Arequipa	6 134	7 377	8 984	10 546	12 125	14 873	17 822	20 340	23 173	27 146	29 523	31 142	33 630
CMAC Piura	3 521	3 724	3 805	4 306	5 024	5 298	5 677	6 089	6 309	6 870	6 814	7 244	7 662
CMAC del Santa	1 161	1 567	2 238	2 701	3 045	3 323	3 618	3 669	3 546	3 462	3 349	3 415	3 431
CMCP Lima			50	282	691	1 075	1 309	1 527	1 686	1 720	1 915	1 924	2 092
Cajas Rurales	63 726	64 297	65 397	65 133	63 121	64 234	67 364	71 025	74 096	76 668	77 207	79 161	83 226
Profinanzas	59 947	60 505	61 516	61 331	59 206	60 114	63 307	66 807	69 653	72 217	72 854	74 831	78 767
Credinka	3 779	3 792	3 880	3 802	3 915	4 119	4 057	4 218	4 443	4 451	4 353	4 330	4 459
EDPYMES	85 986	87 305	80 141	81 087	81 234	81 754	82 769	84 731	87 300	90 890	92 034	89 307	91 456
Edpyme Confianza													
Edpyme Raíz	55 541	56 238	56 492	56 836	56 606	56 596	57 261	58 442	60 376	63 104	62 784	60 981	62 108
Edpyme Efectiva	8 535	7 833											
Edpyme Proempresa	2 195	2 339	2 415	2 492	2 624	2 666	2 624	2 631	2 640	2 781	2 943	2 951	3 211
Edpyme Solidaridad	19 715	20 895	21 235	21 760	22 004	22 491	22 885	23 658	24 284	25 005	26 307	25 375	26 138
III. BANCO DE LA NACIÓN	110 001	109 757	109 757	115 535	118 637	118 637	118 637	118 637	118 637	118 637	118 637	118 637	118 637
IV. AGROBANCO	38 315	40 654	42 985	42 995	40 761	38 189	35 519	39 718	46 478	56 768	65 707	64 096	64 096
TOTAL (I + II + III + IV)	1 868 002	1 908 282	1 944 860	1 959 855	1 986 994	2 028 968	2 065 901	2 122 996	2 169 352	2 257 779	2 316 379	2 321 117	2 367 357

Fuente: Superintendencia de Banca y Seguros (SBS).

Elaboración: BCRP, Sucursal Huancayo.

ANEXO 27

JUNÍN: CRÉDITO DEL SISTEMA FINANCIERO POR PRINCIPALES PROVINCIAS, SIN INCLUIR AL BANCO DE LA NACIÓN Y AGROBANCO - FEBRERO 2011
(Saldos en miles de nuevos soles)

ENTIDADES FINANCIERAS	COLOCACIONES												TOTAL COLOCACIONES		
	HUANCAYO			YAULI			TARMA			CHANCHAMAYO			JUNÍN		
	M/N	M/E	TOTAL	M/N	M/E	TOTAL	M/N	M/E	TOTAL	M/N	M/E	TOTAL	M/N	M/E	TOTAL
I. EMPRESAS BANCARIAS	752 730	175 353	928 083	49 985	33 777	83 763	50 531	11 063	61 593	116 701	17 584	134 285	1 034 980	247 618	1 282 598
Crédito	192 464	64 129	256 593	21 529	4 719	26 248	27 036	5 598	32 634	41 546	10 464	52 010	320 103	92 692	412 796
Interbank	116 419	15 147	131 566	0	0	0							116 419	15 147	131 566
Scotiabank 1/	82 005	13 718	95 723										82 005	13 718	95 723
Continental	197 274	62 579	259 853	28 418	29 058	57 476				42 257	5 034	47 290	267 949	96 671	364 620
Mi Banco	109 809	15 649	125 458				23 074	5 464	28 538	32 711	2 083	34 793	193 058	25 255	218 312
Financiero 2/	53 082	4 132	57 214	39	0	39	66	1	67	188	3	191	53 415	4 136	57 551
Azteca del Perú 3/	1 548	-	1 548				354	0	354				1 902	0	1 902
Banco Interamericano 4/	130	-	130										130	0	130
II. INSTITUCIONES DE MICROFINANZAS	456 930	29 003	485 933	33 696	990	34 687	79 851	1 523	81 374	115 820	989	116 809	868 421	33 605	902 025
EMPRESAS FINANCIERAS	175 816	11 691	187 507	9 123	93	9 217	34 244	404	34 648	36 866	452	37 318	309 190	13 182	322 372
CrediScotia 5/	76 982	116	77 098	1 567	0	1 567	21 480	316	21 797				100 030	432	100 462
Financiera TFC 6/	2 387	-	2 387				281	-	281	418	-	418	3 086	0	3 086
Financiera Confianza 7/	69 558	11 476	81 035	7 556	93	7 649	10 720	88	10 807	34 904	452	35 356	175 879	12 652	188 530
Financiera Edificar 8/	10 773	99	10 872	-	-	-	-	-	-	-	-	-	10 773	99	10 872
Financiera Uno 9/	9 782	-	9 782										9 782	-	9 782
Financiera Efectiva 10/	6 333	-	6 333				1 763	0	1 763	1 544	0	1 544	9 640	-	9 640
CAJAS MUNICIPALES	212 008	16 677	228 685	24 573	897	25 470	22 991	459	23 450	52 698	295	52 994	386 085	18 886	404 970
CMAC Huancayo	181 074	15 801	196 875	12 628	764	13 392	22 991	459	23 450	52 698	295	52 994	340 279	17 876	358 155
CMAC Arequipa 11/	20 716	836	21 552	11 944	133	12 078							32 661	969	33 630
CMAC Piura 12/	4 695	40	4 735										7 622	40	7 662
CMAC del Santa 13/	3 431	-	3 431										3 431	0	3 431
CMCP LIMA 14/	2 092	-	2 092										2 092	0	2 092
CAJAS RURALES	15 897	188	16 085	-	-	-	16 627	660	17 287	18 864	241	19 105	82 137	1 089	83 226
Profinanzas	4 365	94	4 459										4 365	94	4 459
Credinka 15/	11 533	93	11 626				16 627	660	17 287	18 864	241	19 105	77 773	994	78 767
EDPYMES	53 208	448	53 656	-	-	-	5 990	0	5 990	7 393	-	7 393	91 009	448	91 456
Edpyme Raíz	45 061	420	45 480										61 688	420	62 108
Edpyme Proempresa 16/	3 183	28	3 211				5 990	0	5 990	7 393	0	7 393	3 183	28	3 211
Edpyme Solidaridad 17/	4 965	-	4 965										26 138	0	26 138
TOTAL (I + II)	1 209 660	204 356	1 414 016	83 682	34 767	118 449	130 382	12 586	142 967	232 521	18 573	251 094	1 903 401	281 223	2 184 624

1/ Scotiabank a partir de setiembre de 2006, antes Banco Wiese.

2/ Banco Financiero a partir de octubre de 2007.

3/ Azteca del Perú a partir de enero de 2008.

4/ Banco Interamericano de Finanzas (BIF) a partir de setiembre de 2010.

5/ CrediScotia a partir de enero de 2009, antes Banco de Trabajo.

6/ Financiera TFC a partir de agosto de 2008.

7/ Financiera Confianza a partir de setiembre de 2009, antes Edpyme Confianza.

8/ Financiera Edificar a partir de diciembre de 2009.

9/ Financiera Uno a partir de marzo de 2010.

10/ Financiera Efectiva a partir de abril de 2010, antes Edpyme Efectiva.

11/ CMAC Arequipa a partir de abril de 2009.

12/ CMAC Piura a partir de abril de 2009.

13/ CMAC Del Santa a partir de diciembre de 2009.

14/ CMCP Lima a partir de abril de 2010.

15/ Credinka a partir de abril de 2009.

16/ Edpyme Proempresa a partir de abril de 2009.

17/ Edpyme Solidaridad a partir de octubre de 2009.

Fuente: Superintendencia de Banca y Seguros (SBS).

Elaboración: RCRP, Sucursal Huancayo.

ANEXO 28

JUNÍN: CARTERA PESADA DEL SISTEMA FINANCIERO
En porcentajes

ENTIDADES FINANCIERAS	2010												2 011	
	ENE	FEB	MAR	ABR	MAY	JUN	JUL	AGO	SET	OCT	NOV	DIC	Ene	Feb 3/
I. EMPRESAS BANCARIAS	1,8	2,9	3,0	3,0	2,9	2,6	3,0	3,0	2,7	2,7	2,7	2,5	2,3	2,3
II. INSTITUCIONES DE MICROFINANZAS														
Empresas Financieras	3,1	3,5	3,5	3,6	3,8	3,3	4,1	4,2	4,0	3,8	3,6	3,6	3,7	3,7
Cajas Municipales	5,4	5,7	5,4	5,5	4,8	4,5	4,6	4,5	4,2	4,1	3,7	3,4	3,7	3,7
Cajas Rurales	2,9	5,6	6,0	6,4	6,1	5,9	6,2	5,4	5,3	5,2	5,4	3,2	3,5	3,5
EDPYMEs	6,7	5,2	4,9	5,3	5,7	5,8	6,0	6,1	5,5	5,5	5,1	5,0	5,6	5,6
IV. BANCO DE LA NACIÓN 1/		0,8	0,7	0,7	0,7	0,7	0,7	0,7	0,7	0,8	0,8	0,8	0,7	0,7
III. AGROBANCO 2/	5,0	2,5	2,6	2,3	2,3	2,5	2,5	2,5	2,5	4,7	3,4	1,6	1,8	1,8
TOTAL SISTEMA FINANCIERO	3,0	3,5	3,5	3,5	3,3	3,1	3,5	3,3	3,1	3,2	3,1	2,8	2,8	2,8

1/ Sólo considera los créditos de consumo.

2/ No considera los créditos a las demás empresas del Sistema Financiero.

3/ Preliminar

Fuente: Hasta noviembre de 2007, empresas financieras del departamento.

A partir de diciembre de 2007, Superintendencia de Banca y Seguros (SBS).

Elaboración: BCRP, Sucursal Huancayo.

VII. FICHA TÉCNICA

Metodología del Cálculo del Indicador de Actividad Económica Regional de Junín

El Indicador de Actividad Económica Regional es un indicador parcial de corto plazo, que busca medir el desenvolvimiento de la economía regional, a partir de la evolución de la actividad de los principales sectores. Los sectores considerados representan el 59,9 por ciento del Valor Agregado Bruto del departamento, publicado por el INEI.

El indicador regional, se obtiene mediante la agregación ponderada de los índices sectoriales, utilizando como factor de ponderación la estructura porcentual anual del año 2007, elaborado por el INEI.

$$\text{Indicador Regional} = \sum_{i=1}^n I_{\text{sector } i(t)} * w_i$$

I_i = Índice del sector i en el período (mes) t

n = Número de sectores que componen el índice

w_i = Peso relativo ponderado del sector i en base a su contribución al PBI departamental 2007.

Lo sectores que incluye el indicador son: agropecuario, minería, manufactura, electricidad, construcción, servicios gubernamentales y servicios financieros.

El índice de los sectores agropecuario, minería, manufactura y electricidad se calcula en base al Valor Bruto de Producción, de la siguiente manera:

$$\text{Índice sector } i = \left[\frac{VBP_{it}}{VBP_i \text{ prom. 2007}} \right] * 100$$

Donde:

i = Sector analizado

VBP_{it} = Valor Bruto de la Producción del sector i del mes t a precios de 1994.

$VBP \text{ prom } i \text{ 2007}$ = Valor Bruto de Producción promedio 2007 del sector i a precios de 1994.

Características del procedimiento:

- a) La clasificación de los sectores productivos se basa en la Clasificación Industrial Internacional Uniforme (CIIU-Revisión 3).
- b) Las fuentes de la información sectorial son:
 - Para los sectores agropecuario y minería, los respectivos ministerios sectoriales.
 - Para el sector manufactura, son a partir de encuestas directas aplicadas a empresas representativas de las principales ramas industriales.
 - Para el sector electricidad, la fuente es el Organismo Supervisor de la Inversión en Energía y Minería (Osinergmin).
 - Para el sector construcción, la fuente es la empresa Cemento Andino.
 - Para los sectores servicios gubernamentales y servicios financieros, las fuentes son el Ministerio de Economía y Finanzas (Sistema Integrado de Administración Financiera del Sector Público SIAF-SP) y la Superintendencia de Banca, Seguros y AFP, respectivamente.
- c) El valor bruto de producción (VBP) de los sectores agropecuario, minería, y electricidad, se obtiene de la aplicación de los precios del año base (1994), a los volúmenes de producción de los sectores respectivos. Los precios del año base, son los utilizados por la Dirección Nacional de Cuentas Nacionales del INEI.
- d) El VBP del sector construcción se estima de manera indirecta y se utiliza como información básica los despachos de cemento.

- e) El VBP del sector servicios gubernamentales se calcula a partir del gasto en *Remuneraciones* y compra de *Bienes y Servicios* del Gobierno Regional, que se deflactan a precios del año 1994, utilizando el IPC e IPM, respectivamente. La fuente es el Ministerio de Economía y Finanzas.
- f) El VBP del sector Servicios Financieros se calcula a partir de la sumatoria de los saldos de intermediación (créditos directos y depósitos) de las instituciones financieras que operan en el departamento, deflactados a precios de 1994, utilizando el IPC.

**ESTRUCTURA
INDICADOR REGIONAL**

Sectores	Ponderación 2007
Agropecuario	12,9
Minería	10,7
Manufactura	16,0
Electricidad y Agua	4,5
Construcción	7,3
Servicios Gubernamentales	6,8
Servicios Financieros	1,8
TOTAL	59,9

Nota: Para el caso del sector servicios financieros, se considera el peso del sector a nivel nacional