



BANCO CENTRAL DE RESERVA DEL PERÚ

SUCURSAL HUANCAYO

**SÍNTESIS ECONÓMICA DE JUNÍN
ENERO 2011¹**

DEPARTAMENTO ESTUDIOS ECONÓMICOS

¹ En la elaboración de este informe participaron: Francisco Callupe Casaño y Miguel Angel Campos Arias.

CONTENIDO

RESEÑA INTRODUCTORIA.....	3
I. ACTIVIDAD PRODUCTIVA.....	4
1.1. Producción.....	4
1.1.1 Producción Agropecuaria.....	5
1.1.2 Producción Minera.....	12
1.1.3 Producción Manufacturera.....	13
1.1.4 Construcción.....	15
1.1.5 Producción Eléctrica.....	15
1.1.6 Encuestas de Ventas.....	15
1.1.7 Expectativas Empresariales.....	16
1.2 Turismo.....	18
II. TIPO DE CAMBIO.....	19
2.1. Tipo de cambio.....	19
III. SECTOR EXTERNO.....	20
3.1 Exportaciones.....	20
IV. FINANZAS PÚBLICAS.....	22
4.1. Ingresos del Gobierno Central.....	22
4.2. Gastos del Sector Público.....	23
4.3. Inversiones del Sector Público.....	25
V. MONEDA Y CRÉDITO.....	27
5.1. Depósitos del Sistema Financiero.....	27
5.2. Crédito del Sistema Financiero.....	29
5.3. Crédito de las Instituciones de Microfinanzas.....	33
VI. INFORMACIÓN ESTADÍSTICA.....	
Anexo 1: Producción Agropecuaria.....	35
Anexo 2: Superficie Sembrada.....	36
Anexo 3: Superficie Cosechada.....	37
Anexo 4: Producción Minera Metálica.....	38
Anexo 5: Producción Manufacturera (IVF 1994=100).....	39
Anexo 6: Producción Manufacturera (Variaciones Porcentuales).....	40
Anexo 7: Producción de Minerales Refinados.....	41
Anexo 8: Producción Eléctrica.....	42
Anexo 9: Indicadores de Ocupabilidad en Establecimientos de Hospedaje Colectivo.....	43
Anexo 10: Tipo de Cambio en el Mercado Paralelo de la Ciudad de Huancayo.....	44
Anexo 11: Exportaciones FOB por Grupo de Producto.....	45
Anexo 12: Exportaciones de Productos Tradicionales.....	46
Anexo 13: Exportaciones de Productos No Tradicionales.....	47
Anexo 14: Exportaciones por Bloque Económico y Países.....	48
Anexo 15: Ingresos Corrientes del Gobierno Central.....	49
Anexo 16 y 17: Gasto del Sector Público y del Gobierno Central por Genérica de Gasto.....	50
Anexo 18 y 19: Gastos del Gobierno Regional y Gobiernos Locales por Genérica de Gasto.....	51
Anexo 20 y 21: Inversiones del Sector Público y del Gobierno Central por Funciones.....	52
Anexo 22 y 23: Inversiones del Gobierno Regional y Gobiernos Locales por Funciones.....	53
Anexo 24: Depósitos del Sistema Financiero.....	54
Anexo 25: Depósitos en Empresas Bancarias y de Microfinanzas por principales provincias.....	55
Anexo 26: Créditos del Sistema Financiero al Sector Privado.....	56
Anexo 27: Crédito de las Empresas Bancarias y de Microfinanzas por principales provincias.....	57
Anexo 28: Cartera Pesada del Sistema Financiero.....	58
VII. FICHA TÉCNICA.....	59

DIRECCIÓN EN INTERNET

<http://www.bcrp.gob.pe>

RESEÑA INTRODUCTORIA

Durante enero, el **indicador de actividad económica regional** creció 4,7 por ciento, debido al desempeño positivo de todos los sectores considerados, destacando por su preponderancia los aumentos en la actividad agropecuaria (12,7 por ciento), minera (4,8 por ciento), manufacturera (0,9 por ciento), construcción (19,1 por ciento) y servicios gubernamentales (8,3 por ciento).

Las **exportaciones** de enero sumaron US\$ 22,3 millones, inferior en US\$ 8,9 millones (-28,4 por ciento), como efecto de las menores ventas de concentrados mineros, al reducirse las ventas por plomo y zinc, y ser nulo en minerales refinados, con excepción del oro. Sin embargo, crecieron los envíos de café, alcachofas, jengibre (kion), frutas preparadas o en conserva, truchas y de cemento. Las ventas de **productos tradicionales** disminuyeron en 31,0 por ciento, creciendo en las **no tradicionales** en 119,6 por ciento.

Los **ingresos** corrientes del Gobierno Central (Sunat), en el mes, alcanzaron S/. 25,4 millones, mayor en S/. 484 mil en términos nominales, pero menor en 0,2 por ciento en términos reales. Aumentaron las captaciones del Impuesto a la Renta y disminuyeron por IGV.

El **Gasto del Sector Público**, en el mes, alcanzó S/. 152,6 millones, aumentando en S/. 46,8 millones (41,2 por ciento), por mayores gastos en los Gobiernos Central y Regional, tanto para Gastos Corrientes como para Gastos de Capital. En las municipalidades, los gastos corrientes y de capital se contrajeron 52,5 por ciento y 97,5 por ciento, respectivamente.

La **Inversión Pública** sumó en el mes S/. 5,8 millones, superior en S/. 3,2 millones (112,4 por ciento), ante mayores gastos en energía, educación y transportes, en los Gobiernos Central y Regional. En las municipalidades, las inversiones cayeron en 97,5 por ciento (S/. 3,6 millones menos), al registrarse gastos por sólo S/. 38 miles en transportes, cultura y deporte, protección social y planeamiento, gestión, y reserva de contingencia.

En el **sistema financiero**, los saldos de depósitos y colocaciones **de las Empresas Bancarias y de Microfinanzas** aumentaron en S/. 184,0 millones y S/. 444,0 millones (15,2 y 23,5 por ciento, respectivamente), comparado a sus similares de enero de 2010. El ratio de morosidad alcanzó 3,1 por ciento, mayor en 0,1 puntos porcentuales respecto de su similar de enero del año anterior.

I. ACTIVIDAD PRODUCTIVA

1.1. Producción

En enero, el **indicador de actividad económica regional** se expandió en 4,7 por ciento, debido al desempeño positivo de todos los sectores considerados, destacando por su participación en la estructura productiva los aumentos de la

actividad agropecuaria (12,7 por ciento), minera (4,8 por ciento), manufacturera (0,9 por ciento), construcción (19,1 por ciento) y servicios gubernamentales (8,3 por ciento).

CUADRO Nº 1
INDICADOR DE ACTIVIDAD ECONÓMICA REGIONAL 1/ 2/
(Variación porcentual respecto a similar periodo del año anterior)

Sectores	Ponderación 3/	2011
		ENERO
Agropecuario	12,9	12,7
Agrícola		12,7
Pecuario		12,5
Minería	10,7	4,8
Manufactura 4/	16,0	0,9
Primaria		-
No primaria		0,9
Electricidad	4,5	1,3
Construcción	7,3	19,1
Servicios gubernamentales	6,8	8,3
Servicios financieros	1,8	20,8
TOTAL	59,9	4,7

1/ Es un indicador parcial de la actividad económica de la región que alcanza una cobertura de 59,9 por ciento del valor agregado bruto de la producción regional según cifras del INEI.

2/ Actualizado con información al 23 de marzo de 2011.

3/ Considera la estructura productiva de la región para el año 2007 según cifras del INEI.

4/ No incluye la refinación de metales.

En el caso de los servicios financieros se considera como ponderación el promedio nacional para dicho año (1,8 por ciento).

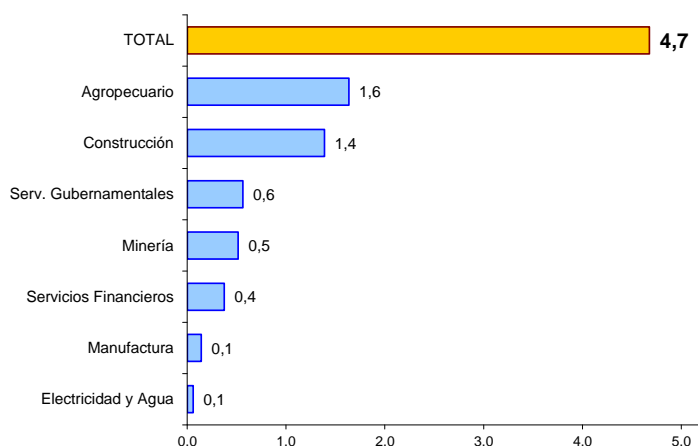
Fuente: MINAG, MINEM, OSINERGMIN, MEF, SBS, Cemento Andino y emp. manufactureras.

Elaboración: BCRP, Sucursal Huancayo.

Los incrementos de la actividad agropecuaria, construcción, minería, y de los servicios gubernamentales y financieros, contribuyeron

para que el indicador se expanda en 4,7 por ciento durante el primer mes de 2011.

GRÁFICO Nº 1
CONTRIBUCIÓN AL CRECIMIENTO SEGÚN SECTOR
Enero 2011
(En puntos porcentuales)



Elaboración: BCRP, Sucursal Huancayo.

1.1.1 Producción Agropecuaria

Durante el primer mes de 2011, creció 12,7 por ciento, sustentado en los aumentos en los sub sectores agrícola (12,7 por ciento) y pecuario (12,5 por ciento), sobresaliendo los incrementos de piña, plátano, palta, yuca, zanahoria, espinaca y naranja, en el primer caso; y por carnes de ave,

vacuno, ovino, porcino y llama, además de leche y huevos, en el segundo.

En la estructura productiva, a precios de 1994, sobresalió piña, papa, naranja, plátano, carne de vacuno y carne de ave, entre los principales.

**CUADRO Nº 2
VALOR BRUTO DE PRODUCCIÓN
AGROPECUARIO**

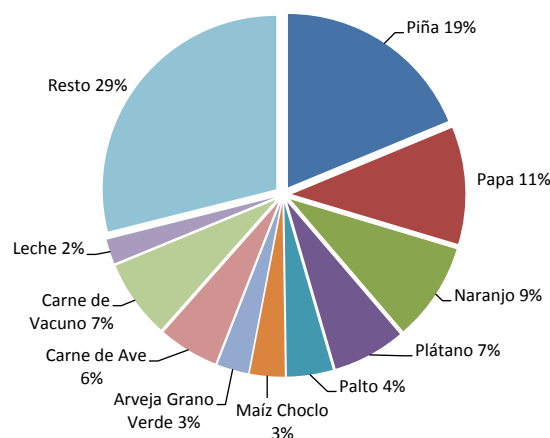
	ENERO	
	2010	2011
Sub Sector Agrícola	6,6	12,7
Sub Sector Pecuario	17,6	12,5
Sector Agropecuario	8,7	12,7

1/ Respecto al mismo mes o período del año anterior, a precios de 1994.

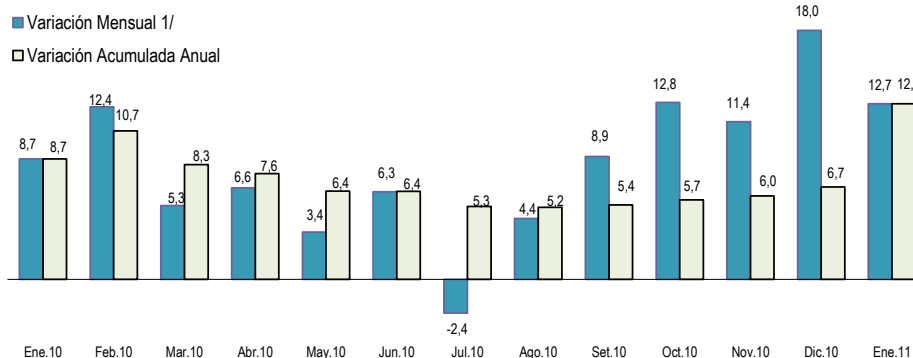
Fuente: Ministerio de Agricultura.

Elaboración: BCRP, Sucursal Huancayo.

**GRÁFICO Nº 2
PARTICIPACIÓN EN EL VBP AGROPECUARIO
(ENERO 2011)**



**GRÁFICO Nº 3
VALOR BRUTO DE PRODUCCIÓN AGROPECUARIO 2010 - 2011
(Variación porcentual real)**



1/ Respecto a similar mes del año precedente

Elaboración: BCRP, Sucursal Huancayo.

Sub sector Agrícola

El incremento del mes (12,7 por ciento) se debió a la mayor producción de la zona ceja de selva y selva (provincias de Chanchamayo y Satipo), sobresaliendo los aumentos de piña (59,3 por ciento), plátano (15,3 por ciento), palta (24,4 por ciento), yuca (15,8 por ciento) y naranja (3,1 por ciento), debido a la ampliación de la superficie en producción (piña) y por favorable demanda por inicio de temporada de verano en la costa (piña,

naranja, plátano y yuca). En la zona sierra, aumentó en zanahoria (12,1 por ciento) y arveja grano verde (6,6 por ciento), entre los principales, debido en ambos casos a las mayores cosechas por favorables precios de mercado. Se registró disminución en papa y maíz choclo, por atraso de siembras ante la carencia de lluvias en los primeros meses de la campaña 2010-2011.

**CUADRO Nº 3
PRODUCCIÓN DE PRINCIPALES
PRODUCTOS AGRÍCOLAS 1/**

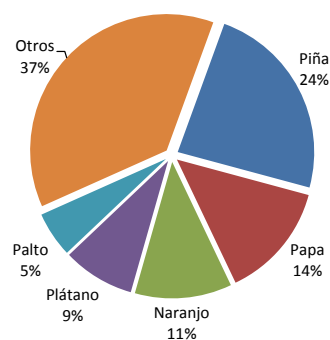
	Enero		Var. %
	2 010	2 011	
Piña	18 517	29 493	59,3
Papa	22 912	18 844	-17,8
Naranja	18 226	18 797	3,1
Plátano	13 876	15 992	15,3
Rye Grass	12 455	15 721	26,2
Pasto Braquearia	11 486	11 886	3,5
Pasto Elefante	10 364	10 376	0,1
Alfalfa	8 302	8 443	1,7
Zanahoria	6 275	7 033	12,1
Yuca	4 827	5 591	15,8
Maíz Choclo	5 805	5 420	-6,6
Palto	3 510	4 368	24,4
Trebol	3 377	3 536	4,7
Arveja Grano Verde	2 304	2 456	6,6
Tangelo	1 896	1 936	2,1
Espinaca	696	1 395	100,4
Kudzu	1 351	1 287	-4,7
Otros	13 398	14 122	5,4

1/ Cifras preliminares.

Fuente: Dirección Regional de Agricultura Junín.

Elaboración: BCRP, Sucursal Huancayo.

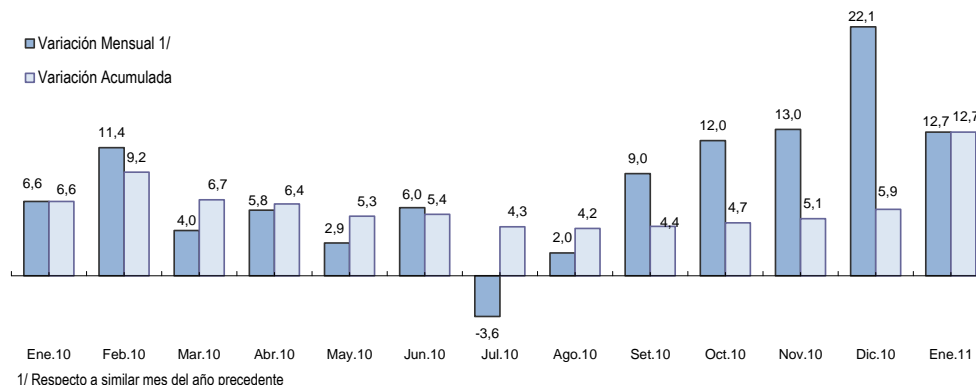
**GRÁFICO Nº 4
PARTICIPACIÓN EN EL VBP AGRÍCOLA
(ENERO 2011)**



**GRÁFICO Nº 5
COMPOSICIÓN DEL VBP AGRÍCOLA
(ENERO 2011)**



**GRÁFICO Nº 6
VALOR BRUTO DE PRODUCCIÓN AGRÍCOLA 2010 - 2011
(Variación porcentual real)**



1/ Respecto a similar mes del año precedente

Elaboración: BCRP, Sucursal Huancayo.

En el primer mes de 2011, el desempeño de los principales productos de la zona sierra y de caja de selva y selva, de acuerdo a su

Papa

Principal producto de la sierra central, alcanzó una producción de 18,8 mil toneladas, menor en 17,8 por ciento (4,1 mil

participación en la producción anual, y comparado con similar mes de 2010, observó el siguiente comportamiento:

toneladas menos), debido a menores cosechas (-19,4 por ciento), ante el retraso de siembras en los primeros meses de la

campana 2010-2011, por menores lluvias de entonces.

En el 2009, Junín alcanzó el tercer lugar en la producción de papa (con 10,2 por ciento

de participación). En el 2010, a causa del ataque de la “rancha” (enfermedad fungosa), pasó al cuarto lugar (con 9,4 por ciento de participación), luego de Puno (1ro), Huánuco (2do) y La Libertad (3ro).

GRÁFICO Nº 7
JUNÍN: PRODUCCIÓN DE PAPA 2010 - 2011
(En toneladas)

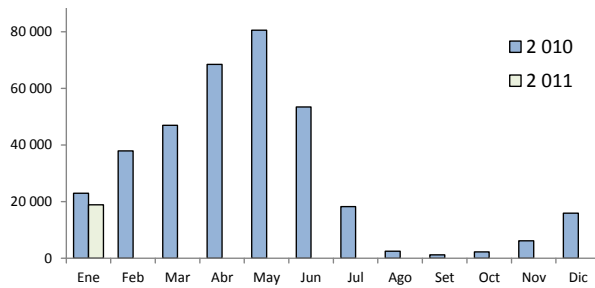
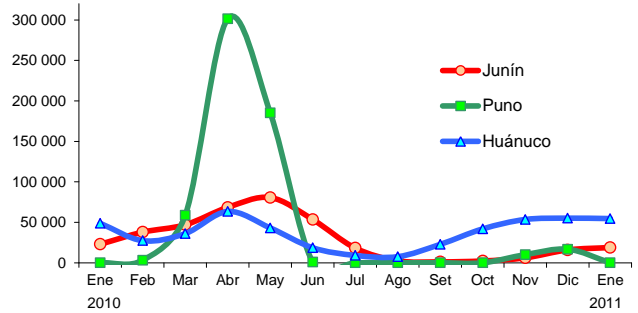


GRÁFICO Nº 8
PAPA: PRODUCCIÓN NACIONAL
(En toneladas)



Zanahoria

Sumó una producción, en enero, de 7,0 mil toneladas, superior en 12,1 por ciento (0,8 toneladas más), ante la mayor demanda de la región central y los buenos precios de mercado. No obstante, las siembras de agosto 2010 a enero 2011 se redujeron en 2,0 por ciento (32 hectáreas menos), principalmente en el valle del Mantaro, por efecto del fitoplasma denominado “aster yellows phytoplasma” comúnmente conocido como “royal”, “roya” o “manto rojo”.

En el 2010, Junín se consolidó como el primer productor del país (con 31 por ciento de participación), seguido por Lima provincias y Arequipa. El declive de la producción de Junín se registra desde el 2003, pasando de una participación de 74 por ciento en el 2002 a 31 por ciento en el 2010; observándose, en contraste, aumentos en la producción en Lima provincias.

GRÁFICO Nº 9
JUNÍN: PRODUCCIÓN DE ZANAHORIA 2010 - 2011
(En toneladas)

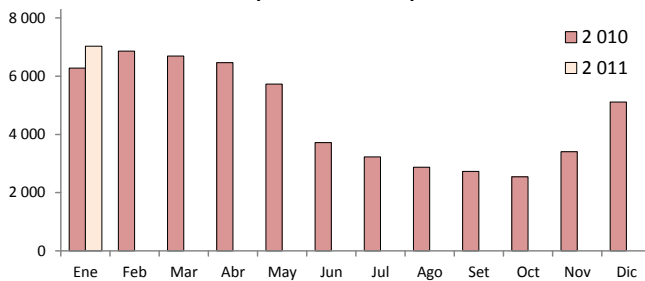
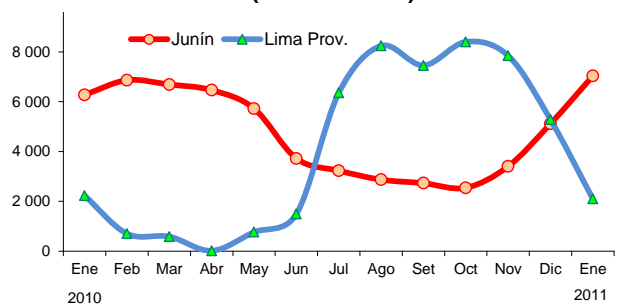


GRÁFICO Nº 10
ZANAHORIA: PRODUCCIÓN NACIONAL
(En toneladas)



Arveja verde

En el mes, alcanzó una producción de 2,5 mil toneladas, entre grano verde y seco, aumentando en 6,6 por ciento, debido a mayores cosechas que se incentivaron por los buenos precios de mercado.

Durante el 2010, Junín se ubicó como el segundo productor del país (con 20,8 por ciento del total), después de Cajamarca (37,8 mil toneladas), pero conjuntamente con Huancavelica (cuarto productor) en el primer ofertante del mercado central del país.

GRÁFICO Nº 11
JUNÍN: PRODUCCIÓN DE ARVEJA 2010 - 2011
(En toneladas)

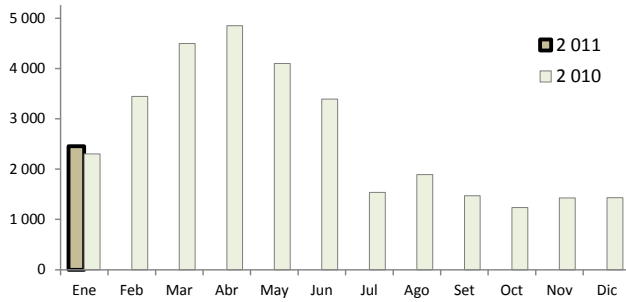
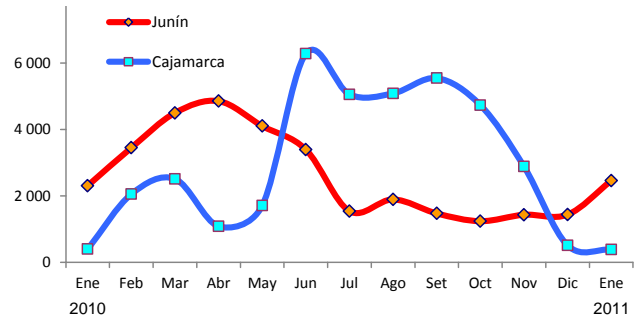


GRÁFICO Nº 12
ARVEJA: PRODUCCIÓN NACIONAL
(En toneladas)



Naranja

Como efecto de la ampliación de la superficie en producción, mejores rendimientos y mayor demanda por inicio de temporada de verano en la costa, creció en 3,1 por ciento (572 toneladas más), alcanzando una producción de 18,8 mil toneladas en enero.

Con 11,7 mil hectáreas en producción, Junín se consolidó en el 2010 como el primer productor nacional de naranja de jugo - variedad valencia (con 52,7 por ciento del total), seguido por Lima provincias (con 9,1 por ciento del total) e Ica (6,8 por ciento del total).

GRÁFICO Nº 13
JUNÍN: PRODUCCIÓN DE NARANJA 2010 - 2011
(En toneladas)

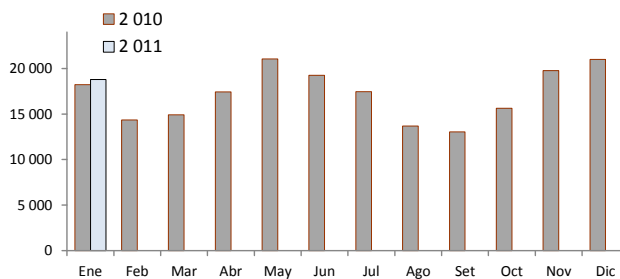
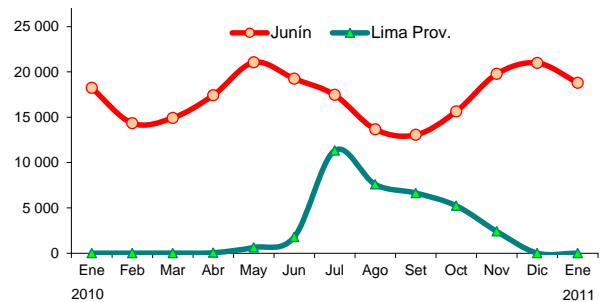


GRÁFICO Nº 14
NARANJA: PRODUCCIÓN NACIONAL
(En toneladas)



Piña

Con 6,2 mil hectáreas al finalizar el 2010, sumó en enero de 29,5 mil toneladas, mayor en 59,3 por ciento (11,0 mil toneladas adicionales), como efecto del aumento de las hectáreas en producción durante el 2010 (luego de haber sido 5,7 mil hectáreas al término de 2009), lo que respondió a la mayor demanda nacional y extranjera

(variedades hawaiana, cayena y golden), así como a los buenos precios de mercado.

En el 2010, en Junín se registraron los mayores rendimientos (33 t/Ha), casi tres veces el promedio nacional (11,5 t/Ha), aportando el 67,8 por ciento de la producción nacional.

GRÁFICO Nº 15
JUNÍN: PRODUCCIÓN DE PIÑA 2010 - 2011
(En toneladas)

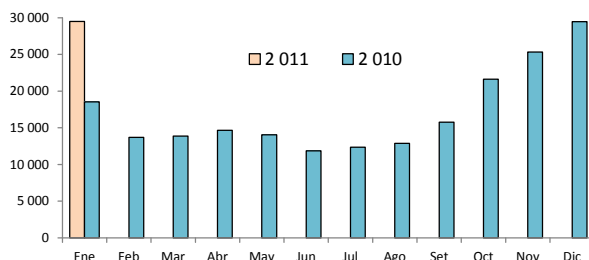
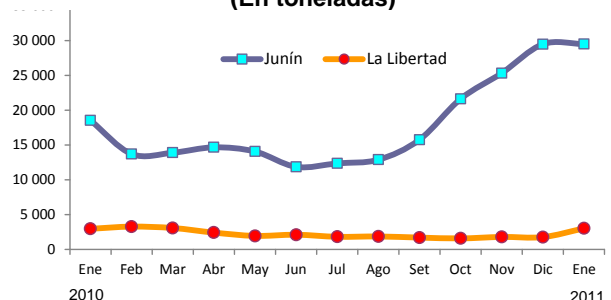


GRÁFICO Nº 16
PIÑA: PRODUCCIÓN NACIONAL
(En toneladas)



Café

Principal producto de exportación agrícola nacional, alcanzó una producción de 306 toneladas, mayor en 15,8 por ciento, debido a mejores rendimientos en el mes. No obstante, se espera una menor producción en el 2011, por efecto de la alternancia natural de productividad desfavorable que se presentaría.

En el 2010, Junín, con 89,2 mil hectáreas en producción, alcanzó el primer lugar en el agregado nacional de dicho cultivo (al aportar el 24,2 por ciento del total producido).

GRÁFICO Nº 17
JUNÍN: PRODUCCIÓN DE CAFÉ 2010 - 2011
(En toneladas)

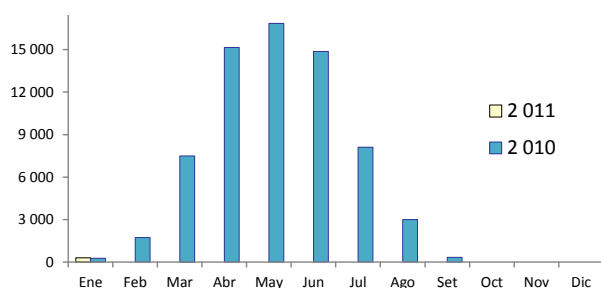
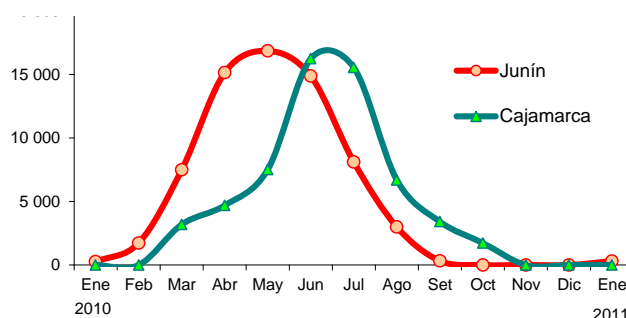


GRÁFICO Nº 18
CAFÉ: PROD. NACIONAL 2010 - 2011
(En toneladas)



Elaboración: BCRP, Sucursal Huancayo.

Precios en Chacra

Los precios en chacra, en el mes, registraron incrementos para papa, maíz choclo, yuca, naranja y café; siendo explicado en el caso de la papa por la relativa menor oferta de productos de buena calidad en la sierra, ante la presencia de la rancharía en periodo de siembra (campana grande); y en el café, por los mayores precios en el mercado internacional, cerrando el 2010 con una

aumento anual superior al 75 por ciento, debido a que fuertes lluvias por encima de lo normal en América Central y Colombia habrían perjudicado las cosechas. Contrariamente, se registraron disminuciones en arveja, así como en naranja, plátano y piña, debido en las frutas a la mayor producción por la ampliación de su superficie en producción.

CUADRO Nº 4
PRECIOS EN CHACRA DE PRINCIPALES CULTIVOS
(Nuevos soles por Kg.)

CULTIVO	ENERO		
	2010	2011	Var. %
TRANSITORIOS			
Papa	0,42	0,45	6,6
Maíz Choclo	0,74	0,98	32,8
Maíz Amiláceo			-
Arveja grano verde	2,12	1,18	-44,4
Zanahoria	0,32	0,30	-7,4
Yuca	0,55	0,67	21,2
PERMANENTES Y SEMI PERMANENTES			
Naranja	0,42	0,42	1,0
Plátano	0,52	0,51	-2,3
Piña	0,42	0,38	-10,0
Café	4,95	8,36	68,8

1/ Precio promedio

Fuente: Dirección Regional de Agricultura Junín.

Elaboración: BCRP, Sucursal Huancayo.

Clima

El informe climatológico de Senamhi Junín indicó que durante el primer mes de 2011 se evidenció una clasificación climática de “húmedo”, característica propia de la estación de verano de la sierra y selva central, registrándose mayor notoriedad a partir del segundo tercio del mes, debido a las formaciones nubosas, generando lluvias por prolongadas horas y ocasionando un descenso

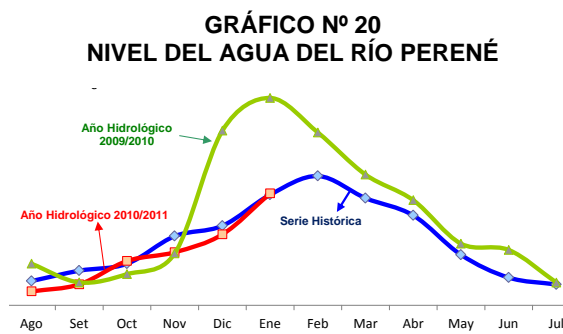
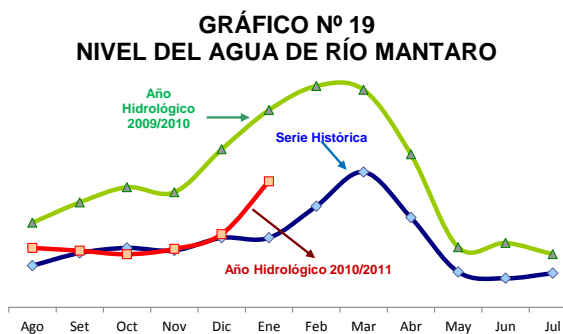
de la temperatura máxima y ascenso de la mínima, respecto a la media climática del registro histórico para el mes. Las lluvias en Junín fueron mayores a los registros de diciembre pasado, evidenciando frecuencia irregular con intensidades predominante de moderada, de poca duración y de forma localizada.

Análisis Hidrológico

Durante los primeros diez días del mes, las precipitaciones se situaron por encima de su normal y en las dos terceras partes fueron deficientes. Respecto de diciembre pasado, fueron mayores, por lo que los niveles de los ríos se incrementaron, particularmente en la zona sierra. Así, el nivel y caudal del río Mantaro se ubicó por encima de su promedio histórico, pero aún por debajo de los registros de enero 2010. Este río es de importancia no sólo para el valle del Mantaro, sino por que

alimenta a la central hidroeléctrica del Mantaro (Santiago Antúnez de Mayolo), la que abastece con energía eléctrica a una significativa población nacional.

En la zona ceja de selva y selva, el caudal del río Perené se ubicó ligeramente por encima de sus promedios normales, pero muy por debajo de los registros de enero 2010.



Fuente: Senamhi Junín.
Elaboración: BCRP, Sucursal Huancayo.

Siembras

Durante el sexto mes de la campaña agrícola 2010-2011, se instalaron 3 813 hectáreas, dando fin a la mayor temporada de siembras (campaña grande). Lo instalado en el mes fue superior en 3,6 por ciento (134 hectáreas adicionales) a su similar de la campaña anterior, como efecto de mayores siembras en la zona sierra ante las mayores lluvias observadas, luego que fueran deficientes en los primeros meses de la campaña actual. Las siembras de **cultivos transitorios** aumentó en 23,2 por ciento (423 hectáreas más), principalmente por cebada, trigo y yuca; en tanto que los **permanentes y semi permanentes** disminuyeron en 15,6 por ciento (289 hectáreas menos), ante las caídas en café,

cacao y piña, principalmente, al no registrarse mayores incentivos para ampliar más adelante la superficie en producción, como si se observó en los años previos.

Entre agosto y enero, se instalaron 97 688 hectáreas, superior en 1,7 por ciento (1 608 hectáreas más). Las siembras de **cultivos transitorios** se incrementaron en 3,7 por ciento (3 339 hectáreas adicionales), mayoritariamente en papa, trigo, cebada y maíz amarillo duro. Contrariamente, las siembras de **cultivos semi permanentes y permanentes** se redujo en 26,4 por ciento (1 731 hectáreas menos), principalmente por café, piña y cacao.

**CUADRO Nº 5
SUPERFICIE SEMBRADA 1/
(En hectáreas)**

CULTIVO	ENERO			CAMPAÑA AGRÍCOLA 2/		
	2010	2011	Var. %	2009 / 2010	2010 / 2011	Var. %
TRANSITORIOS	1 821	2 244	23,2	89 530	92 869	3,7
Papa	13	8	-38,5	19 075	19 764	3,6
Maíz	0	0	-	14 736	14 231	-3,4
Cebada Grano	116	393	238,8	12 446	12 877	3,5
Trigo	35	40	14,3	6 453	6 759	4,7
Arveja Grano Seco	194	153	-21,1	4 575	4 529	-1,0
Yuca	39	103	164,1	4 133	4 200	1,6
Maíz A. Duro	0	0	-	3 689	3 981	7,9
Haba Grano Seco	38	25	-34,2	4 080	3 953	-3,1
Avena Forrajera	162	88	-45,7	3 831	3 943	2,9
Frejol Grano Seco	350	335	-4,3	2 844	2 942	3,4
Otros	874	1 099	25,7	13 668	15 690	14,8
PERMANENTES	1 858	1 569	-15,6	6 550	4 819	-26,4
Café	960	830	-13,5	2 059	1 411	-31,5
Plátano	5	42	740,0	955	1 101	15,3
Piña	106	62	-41,5	1 815	1 099	-39,4
Cacao	530	410	-22,6	1 096	627	-42,8
Papaya	12	24	100,0	180	174	-3,3
Otros	245	201	-18,0	445	407	-8,5
TOTAL	3 679	3 813	3,6	96 080	97 688	1,7

1/ Cifras preliminares.

2/ De agosto a julio.

Fuente: Dirección Regional de Agricultura Junín.

Elaboración: BCRP, Sucursal Huancayo.

Sub sector Pecuario

Aumentó en 12,5 por ciento durante el mes, al registrarse una mayor producción de todas las carnes, con excepción de carne de ovino, así como de huevos y leche. Se calcula que diariamente se producen alrededor de 80 mil

litros de leche, de los cuales aproximadamente 65 mil litros se comercializan entre Gloria y el PRONAA, y lo restante (15 mil litros) se destinan a la obtención de derivados lácteos.

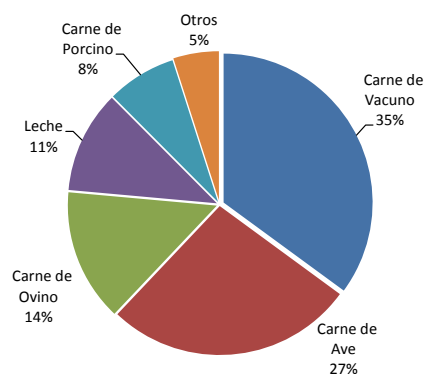
**CUADRO Nº 6
PRODUCCIÓN PECUARIA (TM)**

ESPECIES	Enero		Var. %
	2 010	2 011	
CARNE			
Carne de Alpaca	9,4	10,1	7,3
Carne de Ave	820,2	1 024,2	24,9
Carne de Llama	8,1	10,0	24,1
Carne de Ovino	173,4	170,2	-1,8
Carne de Porcino	213,6	235,3	10,1
Carne de Vacuno	532,8	583,9	9,6
Carne de Caprino	1,5	1,8	19,8
Leche	2 549,1	3 163,3	24,1
Huevos	56,6	80,5	42,2
Lana de Ovino	103,9	87,2	-16,0
FIBRA			
Fibra de Alpaca	2,9	2,9	1,7
Fibra de Llama	1,1	1,1	1,1

Fuente: Dirección Regional de Agricultura Junín.

Elaboración: BCRP, Sucursal Huancayo.

**GRÁFICO Nº 21
PARTICIPACIÓN EN EL VBP
PECUARIO
(ENERO 2011)**



1.1.2 Producción Minera

La actividad minera metálica, creció en el mes en 4,8 por ciento, sustentado en los aumentos de cobre, plomo, zinc y plata; destacando por su participación los aumentos en las empresas Casapalca y Austria Duvaz para el cobre,

plomo y plata; y por Volcan y San Ignacio de Morococha para el zinc. Sólo disminuyó en oro, ante la menor producción de la Minera IRL.

**CUADRO Nº 7
PRODUCCIÓN MINERA METALICA
(Contenido Fino)**

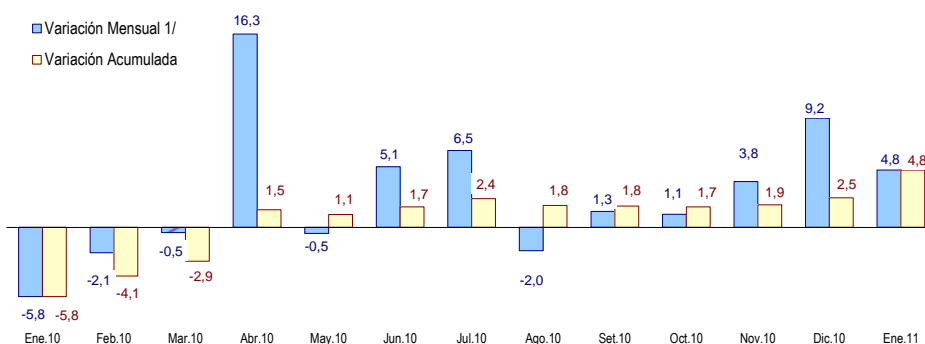
	ENERO		
	2010	2011	Var. %
Cobre (TMF)	1 014	1 082	6,7
Plomo (TMF)	3 092	3 591	16,1
Zinc (TMF)	21 015	21 416	1,9
Plata (Kg.f)	47 333	52 399	10,7
Oro (Grm.f)	70 482	69 060	-2,0
TOTAL 1/			4,8

1/ Variación en términos reales, a precios de 1994.

Fuente: DGM/DPM/ Estadística Minera.

Elaboración: BCRP, Sucursal Huancayo.

**GRÁFICO Nº 22
VALOR BRUTO DE PRODUCCIÓN MINERA 2010 – 2011
(Variación porcentual real)**



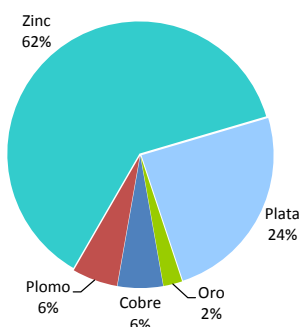
1/ Respecto a similar mes del año precedente

Elaboración: BCRP, Sucursal Huancayo.

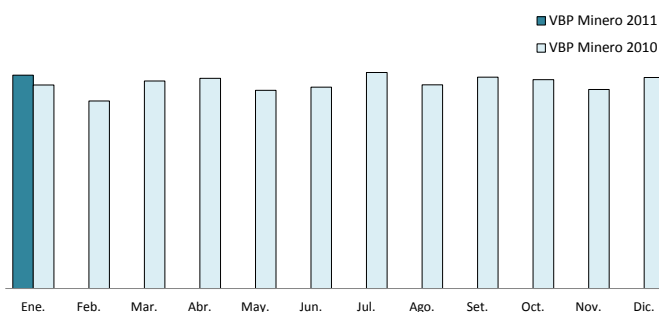
En términos del VBP de la minería metálica (a precios de 1994), durante enero la producción de zinc significó el 62 por

ciento del total, seguido de plata (24 por ciento), cobre (6 por ciento), plomo (6 por ciento) y oro (2 por ciento).

**GRÁFICO Nº 23
PARTICIPACIÓN EN EL VBP DE
CONCENTRADOS MINEROS
(ENERO 2011)**

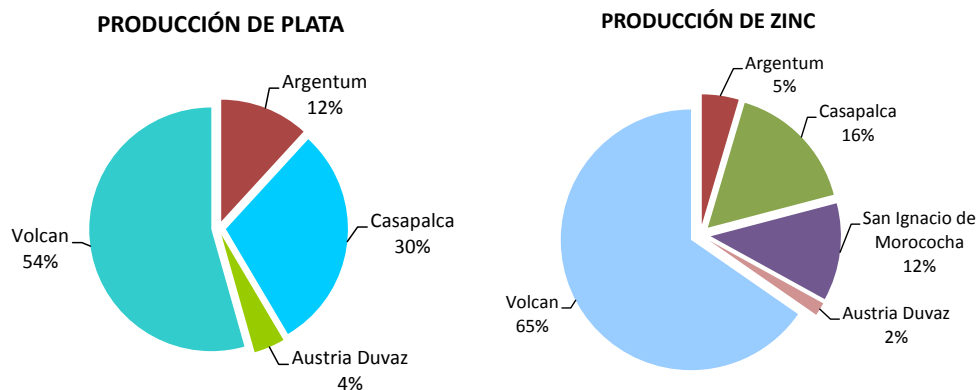


**GRÁFICO Nº 24
EVOLUCIÓN DEL VBP DE
CONCENTRADOS MINEROS**



Elaboración: BCRP, Sucursal Huancayo.

**GRÁFICOS Nº 25 y 26
PRODUCCIÓN DE ZINC Y PLATA POR EMPRESA
(Participación porcentual: Enero 2011)**



Elaboración: BCRP, Sucursal Huancayo.

1.1.3. Producción Manufacturera

Aumentó ligeramente en 0,9 por ciento durante el mes, debido a la mayor producción del sector no primario, siendo nula en el sector primario al mantenerse suspendida las labores en el complejo metalúrgico de La Oroya desde junio de 2010.

Como efecto de la nula actividad de refinación de metales, cayeron las exportaciones de minerales refinados y paralelamente aumentaron los envíos al extranjero de concentrados mineros.

**CUADRO Nº 8
VALOR BRUTO DE PRODUCCIÓN MANUFACTURERA
(Variación porcentual real 1/)**

	ENERO	
	2010	2011
Manufactura Primaria	-100,0	-
Manufactura No Primaria	-3,1	0,9
TOTAL SECTOR 2/	-80,0	0,9

1/ Respecto al mismo mes o período del año anterior, a precios de 1994.

2/ No incluye la refinación de metales.

Fuente: Empresas Industriales.

Elaboración: BCRP, Sucursal Huancayo.

Sub sector Manufactura Primaria

La refinación de metales continuó siendo nula en el mes, al mantenerse suspendida las labores de refinación de metales en el complejo metalúrgico de La Oroya, por la empresa Doe Run.

En términos de valor FOB, en el 2010, las exportaciones de minerales refinados se redujeron en US\$ 243,9 millones (-85,6 por ciento) y en 2009 en US\$ 968,8 millones (-77,3 por ciento).

Refinación de metales

La actividad de refinación de metales en Junín, aunado a la producción de cemento, determinaba hasta el 2009 el resultado de la actividad manufacturera del departamento, sector que llegó a representar el 16,0 por ciento en la estructura productiva de Junín de 2007, bajando

a 11,6 por ciento en el 2009, según lo informado por el INEI.

En el mes, la refinación y fundición de concentrados mineros continuó siendo nula.

**CUADRO Nº 9
PRODUCCIÓN DE MINERALES REFINADOS 1/
(Contenido fino)**

	ENERO		
	2010	2011	Var. %
JUNÍN	0	0	-
Cobre (TMF)	0	0	-
Plomo (TMF)	0	0	-
Zinc (TMF)	0	0	-
Plata (Kg.f)	0	0	-
Oro (Grs.f)			
PERÚ	49 322	36 484	-26,0
Cobre (TMF)	0	0	-
Plomo (TMF)	9 295	27 028	190,8
Zinc (TMF)	12	50	316,7
Cadmio (TMF)	3 259	3 000	-7,9
Estaño (TMF)	10 851	12 486	15,1
Plata (Kg.f)	34 300	23 916	-30,3
Oro (Grs.f)	0	0	-

1/ Incluye minerales fundidos

Fuente: Ministerio de Energía y Minas.

Elaboración: BCRP, Sucursal Huancayo.

Sub sector Manufactura No Primaria

El sub sector creció ligeramente en 0,9 por ciento en el mes, sustentado en la mayor producción de alimentos, por galletas y condimentos; y por la mayor producción de

cemento por la empresa Cemento Andino; contrarrestado parcialmente por la reducción de textiles, por telas, frazadas y mantas; así como de productos químicos, por plásticos.

**CUADRO Nº 10
PRODUCCIÓN MANUFACTURERA NO PRIMARIA
(Variación porcentual real 1/)**

	ENERO	
	2010	2011
Alimentos	-7,8	20,9
Condimentos	-9,6	27,9
Galletas	0,5	-8,6
Textiles	-15,4	-32,9
Telas cardadas	-53,7	-15,8
Frazadas	38,7	-40,1
Mantas (pañolones)	9,2	-38,8
Productos Químicos	-97,6	-9,8
Plásticos	22,1	-9,8
Ácido sulfúrico	-100,0	-
Sulfato de cobre	-100,0	-
Sulfato de zinc	-100,0	-
Otros 2/	-	-
Minerales No Metálicos	9,1	2,6
Cemento	9,1	2,6
TOTAL	-3,1	0,9

1/ Respecto al mismo mes o período del año anterior, a precios de 1994

2/ Oleum 105,62%.

Fuente: Empresas Industriales.

Elaboración: BCRP, Sucursal Huancayo.

1.1.4 Construcción

Durante enero, los despachos de cemento se incrementaron en 19,1 por ciento, luego del crecimiento de 14,8 por ciento durante el 2010 y de 16,5 por ciento en diciembre pasado. Con el resultado de enero se acumuló doce meses consecutivos de resultados positivos. Las mayores ventas se explicaron por la mayor

demanda privada (familias, constructoras y algunos contratistas mineros); a lo que se sumó el mayor gasto en inversiones del sector público, principalmente por el Gobierno Central y Regional.

**CUADRO Nº 11
INDICADOR DEL SECTOR CONSTRUCCIÓN**

	ENERO		
	2010	2011	Var. %
Despacho de Cemento (TM)	29 456	35 069	19,1

Fuente: Empresa Cemento Andino.
Elaboración: BCRP, Sucursal Huancayo.

1.1.5 Electricidad

Durante el primer mes de 2011, la producción en las 16 centrales hidroeléctricas y una térmica (Satipo) aumentó en 1,3 por ciento, debido a la mayor generación en las tres

empresas, principalmente Electro Andes, como efecto de las mayores lluvias registradas desde mediados de diciembre pasado.

**CUADRO Nº 12
PRODUCCIÓN DE ELECTRICIDAD
(En MW.h)**

Empresa Generadora	ENERO		
	2010	2011	Var. %
EDEGEL	126 809	127 149	0,3
ELECTRO ANDES	107 804	109 963	2,0
ELECTROCENTRO	4 891	5 525	13,0
TOTAL	239 504	242 637	1,3

Fuente: OSINERGMIN
Elaboración: BCRP, Sucursal Huancayo.

1.1.6 Encuestas de ventas

La encuesta mensual sobre ventas aplicada a 29 empresas de Huancayo, pertenecientes a los sectores industria, comercio y servicios, indicó que las ventas fueron mayores para el 21 por ciento de entrevistados, respecto de diciembre pasado, inferiores para el 38 por ciento e iguales para el 41 por ciento restante. De los tres sectores, en industria y servicios se observaron las menores ventas, manteniéndose mayormente invariable en comercio. Con relación a enero de 2010, las ventas

aumentaron para el 34 por ciento, disminuyeron para el 28 por ciento y fueron iguales para el 38 por ciento restante.

Las expectativas para dentro de tres meses (abril de 2011) continúan siendo optimistas, debido a que el 55 por ciento de entrevistados esperan que sus ventas aumenten y el 28 por ciento se mantengan, disminuyendo sólo para el 17 por ciento restante.

**CUADRO N° 13
HUANCAYO: ENCUESTA DE VENTAS A EMPRESAS - ENERO 2011
(En porcentajes)**

SECTORES	VENTAS						EXPECTATIVA DE VENTAS ABRIL 2011			
	ENE 11 / DIC 10			ENE 11 / ENE 11			+	-	=	No Apl
	+	-	=	+	-	=				
Sector Industria	20	60	20	20	60	20	60	0	40	0
Sector Comercio	25	25	50	38	18	44	63	0	37	0
Sector Servicios	12	50	38	38	24	38	38	62	0	0
TOTAL	21	38	41	34	28	38	55	17	28	0

Fuente: Empresas Comerciales, de Servicio e Industriales.
Elaboración: BCRP, Sucursal Huancayo.

En el sector **comercio** se encuestó a 16 empresas, encontrándose que para el 25 por ciento sus ventas aumentaron respecto de diciembre pasado, manteniéndose invariable para el 50 por ciento y disminuyendo para el 25 por ciento restante.

Respecto de enero de 2010, para el 38 por ciento se incrementaron, disminuyeron para el

19 por ciento y no variaron para el 44 por ciento restante.

Las expectativas del sector comercio, para marzo próximo, indican que para el 63 por ciento de entrevistados sus ventas aumentarían y se mantendrían invariables para el 37 por ciento restante.

**CUADRO N° 14
ENCUESTA DE VENTAS A EMPRESAS COMERCIALES: ENERO 2011
(En porcentajes)**

EMPRESAS	VENTAS						EXPECTATIVA DE VENTAS ABRIL 2011			
	ENE 11 / DIC 10			ENE 11 / ENE 11			+	-	=	No Apl
	+	-	=	+	-	=				
VENTAS MINORISTAS	23	31	46	38	15	46	77	0	23	0
Piezas y accesorios de vehículos.	100	0	0	100	0	0	100	0	0	0
Venta de combustibles	0	0	100	0	0	100	100	0	0	0
Electrodomésticos	50	50	0	100	0	0	100	0	0	0
Computadoras y programas	0	100	0	0	100	0	0	0	100	0
Materiales de Construcción	33	67	0	67	33	0	100	0	0	0
Productos Farmacéuticos	0	0	100	0	0	100	100	0	0	0
Libros y revistas	0	0	100	0	0	100	0	0	100	0
VENTAS MAYORISTAS	33	0	67	33	33	33	0	0	100	0
Alimentos, bebidas y tabaco	0	0	100	100	0	0	0	0	100	0
Dist. de cerveza, gaseosas y beb.	0	0	100	0	0	100	0	0	100	0
Fibras textiles, hilos y lanas	100	0	0	0	100	0	0	0	100	0
TOTAL	25	25	50	38	19	44	63	0	37	0

Fuente: Empresas Comerciales.
Elaboración: BCRP, Sucursal Huancayo.

1.1.7 Expectativas Empresariales

Entre el 24 y 45 por ciento de las empresas industriales, comerciales y de servicios estiman que la **situación económica de sus empresas** mejorará en uno, tres y doce meses,

manteniéndose invariable para más del 55 por ciento de entrevistados. Para los siguientes tres meses mejoraría para el 44,8 por ciento de encuestados, por motivo de Semana Santa.

CUADRO N° 15
EXPECTATIVA EMPRESARIAL EN ENERO 2011
(En porcentajes)

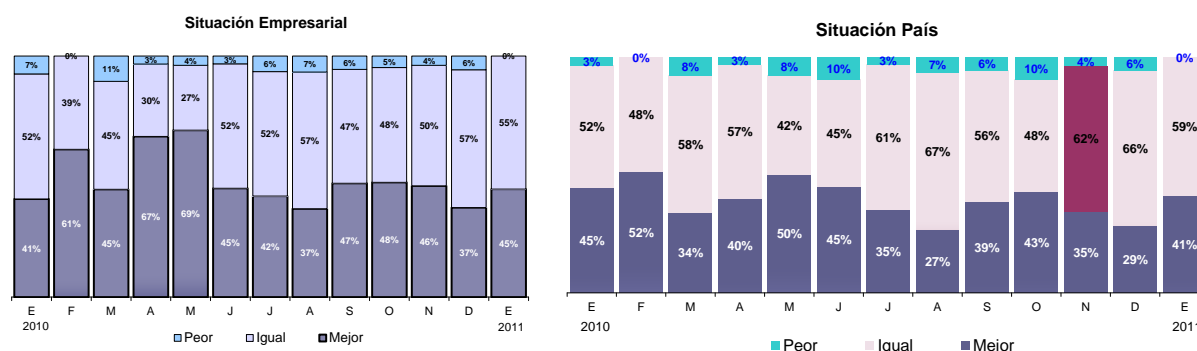
	SITUACIÓN ECONÓMICA PAÍS			SITUACIÓN ECONÓMICA EMPRESA		
	1 mes	3 meses	12 meses	1 mes	3 meses	12 meses
Comercio						
Mejor	43,8	31,3	37,5	31,3	37,5	37,5
Igual	50,0	68,8	62,5	68,8	62,5	62,5
Peor	6,3	0,0	0,0	0,0	0,0	0,0
Servicios						
Mejor	25,0	25,0	25,0	12,5	25,0	25,0
Igual	75,0	75,0	75,0	87,5	75,0	75,0
Peor	0,0	0,0	0,0	0,0	0,0	0,0
Industrial						
Mejor	40,0	100,0	40,0	20,0	100,0	40,0
Igual	60,0	0,0	60,0	80,0	0,0	60,0
Peor	0,0	0,0	0,0	0,0	0,0	0,0
TOTAL						
Mejor	37,9	41,4	34,5	24,1	44,8	34,5
Igual	58,6	58,6	65,5	75,9	55,2	65,5
Peor	3,4	0,0	0,0	0,0	0,0	0,0

Fuente: Empresas Comerciales, de Servicio e Industriales.
Elaboración: BCRP, Sucursal Huancayo.

En cuanto a la **situación económica del país**, entre el 34 y 41 por ciento de entrevistados estiman que la situación mejorara en uno, tres y doce meses; entre el 58 y 66 por ciento

estima que no variará en los mismos periodos, y sólo para el 3,4 por ciento empeoraría en un mes. Los sectores con mejores expectativas se centraron en comercio e industria.

GRÁFICO N° 27
EVOLUCIÓN DE EXPECTATIVAS PARA LOS PRÓXIMOS TRES MESES
(En porcentajes)

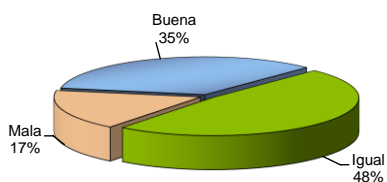


Fuente: Empresas Comerciales, de Servicio e Industriales.
Elaboración: BCRP, Sucursal Huancayo.

En Junín, las expectativas para dentro de tres meses (abril) son de invariable a mejora, por motivo de Semana Santa, donde la zona selva se beneficiada por la afluencia turística, siempre en cuando las lluvias no se

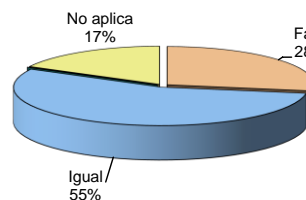
conviertan en un impedimento. Las expectativas son inciertas en La Oroya, provincia de Yauli, debido a la situación no resuelta para el reinicio de las operaciones del complejo metalúrgico.

GRÁFICO Nº 28
SITUACIÓN GENERAL DE SU EMPRESA



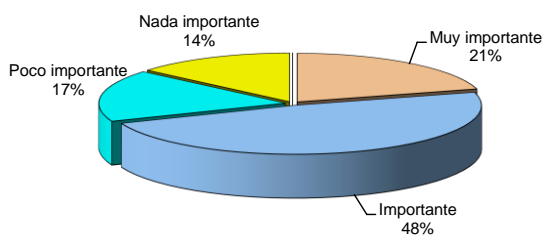
El 69 por ciento de entrevistados considera de importancia (48 por ciento) o mucha importancia (21 por ciento) el impacto de la nula actividad de refinación de metales en

GRÁFICO Nº 29
ACCESO AL CRÉDITO DE SU EMPRESA



La Oroya. Respecto al proyecto Toromocho, para el 73 por ciento es de importancia (52 por ciento) o mucha importancia (21 por ciento).

GRÁFICO Nº 30
IMPACTO DE LA SUSPENSIÓN DE ACTIVIDADES EN LA EMPRESA DOE RUN



Fuente: Empresas Comerciales, de Servicio e Industriales.
Elaboración: BCRP, Sucursal Huancayo.

Consultados acerca de los principales obstáculos a la ejecución de inversiones, el 22,8 por ciento indicó a las *trabas burocráticas*, particularmente en actividades asociadas a construcción y afines (licencias, permisos, licitaciones); el 21,1 por ciento a la *competencia informal* (comercio y servicios); el 14,0 por ciento a la *inestabilidad política*; el 8,8 por ciento a la *inestabilidad económica*; el 7,0 por ciento al *déficit en infraestructura* (carreteras y dotación de servicios básicos – agua, desagüe y suministro de energía); el 7,0 por ciento a las *protestas sociales* (obstaculización del tránsito); y el 5,3 por ciento a la *falta de financiamiento*.

GRÁFICO Nº 31
IMPACTO ESPERADO DE LA PUESTA EN MARCHA DEL PROYECTO TOROMOCHO

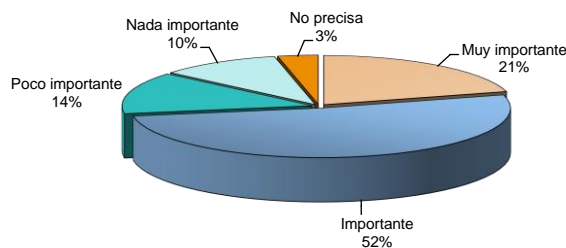
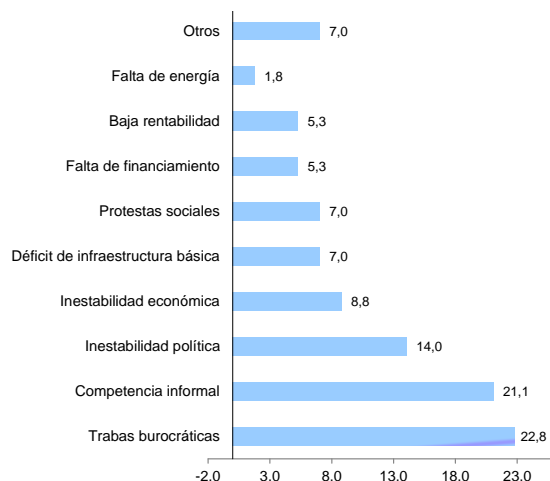


GRÁFICO Nº 32
PRINCIPALES DIFICULTADES PARA EL DESARROLLO DE INVERSIONES EN JUNÍN



Fuente: Empresas Comerciales, de Servicio e Industriales.
Elaboración: BCRP, Sucursal Huancayo.

1.2 Turismo

En enero, el número de **arribos y pernотaciones** crecieron en 4,7 y 4,5 por ciento, respectivamente, ante los mayores arribos de visitantes nacionales y extranjeros, que en mayor medida se dirigieron hacia la

selva central por año nuevo, y por festividades del Niño Jesús en el valle del Mantaro y celebraciones de la Huaconada (declarado Patrimonio Cultural Inmaterial de la Humanidad), en Mito, Concepción.

**CUADRO N° 16
INDICADORES DE OCUPABILIDAD EN
ESTABLECIMIENTOS DE HOSPEDAJE 1/**

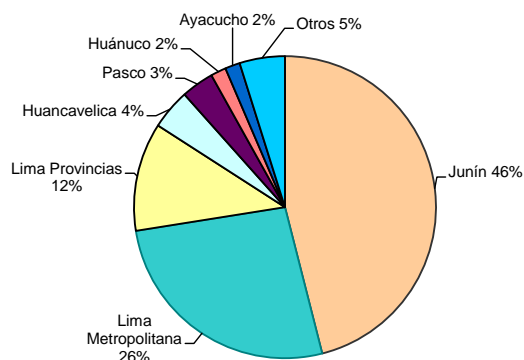
	ENERO		
	2010	2011	Var. %
ARRIBOS	63 759	66 725	4,7
- Nacionales	63 295	66 241	4,7
- Extranjeros	464	484	4,3
PERNOCTACIONES	78 137	81 679	4,5
- Nacionales	77 330	80 977	4,7
- Extranjeros	807	702	-13,0
PERMANENCIA (días)	1,22	1,21	-0,8
- Nacionales	1,21	1,21	0,0
- Extranjeros	1,78	1,35	-24,2

1/ Incluye todas las clases y categorías.
Fuente: MINCETUR www.mincetur.gob.pe
Elaboración: BCRP, Sucursal Huancayo.

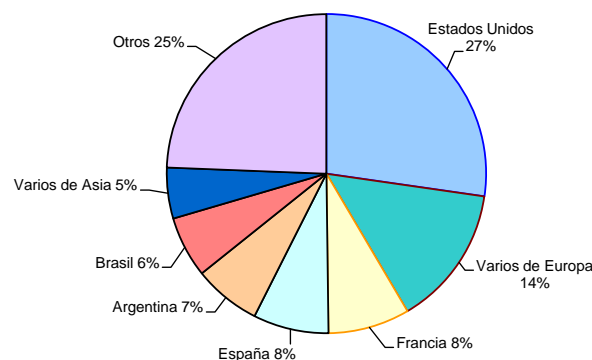
De los 66,7 mil turistas que arribaron al departamento en enero, el 99,3 por ciento fueron nacionales, de los cuales el 46 por ciento procedió de la propia región, seguido de Lima Metropolitana (26 por ciento), Lima provincias (12 por ciento) y Huancavelica (4

por ciento); en tanto que en las visitas de **extranjeros**, de los 484 visitantes que arribaron, el 27 por ciento procedió de los Estados Unidos, seguido de Francia (8 por ciento), España (8 por ciento) y Argentina (7 por ciento), entre los principales.

**GRÁFICO N° 33
ARRIBO DE NACIONALES
(ENERO 2011)**



**GRÁFICO N° 34
ARRIBO DE EXTRANJEROS
(ENERO 2011)**



Fuente: MINCETUR www.mincetur.gob.pe
Elaboración: BCRP, Sucursal Huancayo.

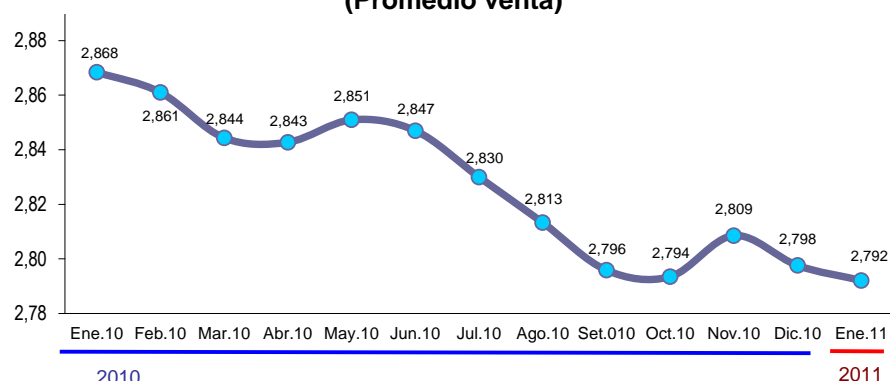
II. TIPO DE CAMBIO

2.1. Tipo de Cambio

En la ciudad de Huancayo, el tipo de cambio promedio en el mercado informal alcanzó 2,789 nuevos soles por dólar norteamericano, disminuyendo en 0,19 por ciento respecto a su similar de diciembre

pasado, mes en que se contrajo 0,36 por ciento respecto de noviembre anterior. El tipo de cambio promedio compra de enero fue de 2,785 y el de venta 2,792 nuevos soles.

GRÁFICO N° 35
CIUDAD DE HUANCAYO: TIPO DE CAMBIO EN EL MERCADO PARALELO
(Promedio venta)



Fuente: Sondeo diario en el mercado paralelo de la ciudad de Huancayo.
Elaboración: BCRP, Sucursal Huancayo.

III. SECTOR EXTERNO

3.1. Exportaciones

Las exportaciones del primer mes de 2011 alcanzaron US\$ 22,3 millones, inferior en US\$ 8,9 millones (-28,4 por ciento), como efecto de las menores ventas de concentrados mineros, en US\$ 13,8 millones (-48,2 por ciento), al reducirse las ventas por plomo y zinc, y ser nulo en minerales refinados, con excepción del oro, ante la inactividad, desde junio de 2009, en el complejo metalúrgico de La Oroya. Sin embargo, crecieron los envíos de café, alcachofas, jengibre (kion), frutas

preparadas o en conserva, truchas y de cemento (en 44,1 por ciento por la empresa Cemento Andino). Las ventas de café crecieron en valor FOB en 213,2 por ciento, debido a los mayores precios internacionales, acumulando al término de diciembre un incremento de 75 por ciento ante la limitada oferta en América Central y Colombia a raíz de las fuertes lluvias.

Las ventas de **productos tradicionales** disminuyeron en 31,0 por ciento, creciendo en las **no tradicionales** en 119,6 por ciento.

CUADRO N° 17
EXPORTACIONES POR GRUPO DE PRODUCTOS 1/
(Valor FOB en miles de US\$)

	ENERO		
	2010	2011	Var. %
Productos Tradicionales	30 624	21 124	-31,0
Agropecuario	2 015	6 311	213,2
Mineros 2/	28 609	14 814	-48,2
Productos No Tradicionales	542	1 190	119,6
Agropecuarios	409	864	111,2
Pesquero	22	90	317,5
Textil	17	9	-45,8
Maderas y papeles, y sus manufacturas	0	74	-
Químicos	1	0	-100,0
Minerales no metálicos	79	114	44,1
Sidero - Metalúrgicos y joyería	0	0	-
Metal - Mecánicos	11	3	-70,5
Otros No Tradicionales	4	37	872,3
TOTAL EXPORTACIONES	31 166	22 314	-28,4

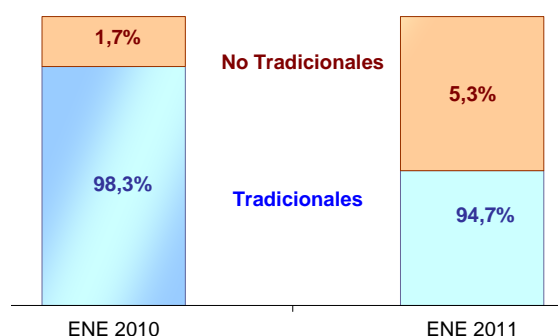
1/ Información Preliminar.

2/ Incluye minerales refinados.

Fuente: SUNAT. www.sunat.gob.pe

Elaboración: BCRP, Sucursal Huancayo.

GRÁFICO Nº 36
ESTRUCTURA DE EXPORTACIONES POR GRUPO DE PRODUCTOS



Elaboración: BCRP, Sucursal Huancayo.

En enero, los **volúmenes exportados** de productos tradicionales fueron mayores para café (144,4 por ciento) ante la mayor producción por la alternancia natural de productividad favorable en el 2010;

reduciéndose en concentrados mineros de plomo y zinc, así como en refinados de oro; y ser nulo en concentrados de cobre y demás minerales refinados.

CUADRO Nº 18
EXPORTACIONES DE PRODUCTOS TRADICIONALES 1/
(Volumen exportado en TM)

	ENERO		
	2010	2011	Var. %
AGRÍCOLA			
Café	767	1 873	144,4
Lana	0	0	-
MINEROS			
Plata	0	0	-
Cobre	896	0	-100,0
Plomo	2 071	277	-86,6
Zinc	26 433	13 896	-47,4
Minerales Refinados			
• Plata refinada	0	0	-
• Cobre refinado	0	0	-
• Plomo refinado	0	0	-
• Zinc refinado	0	0	-
• Oro refinado (kilogramos)	91	86	-5,3
• Otros refinados	0	0	-

1/ Información Preliminar.

Fuente: SUNAT. www.sunat.gob.pe

Elaboración: BCRP, Sucursal Huancayo.

En el primer mes de 2011, los principales destinos de exportación fueron países asiáticos: Corea del Sur (32,8 por ciento del total) y China (20,2 por ciento), seguido de Colombia (16,3 por ciento), Suiza (13,6 por ciento), Estados Unidos (6,6 por ciento), Bélgica-Luxemburgo (3,0 por ciento) y

Alemania (2,3 por ciento), a donde se destinaron, principalmente, café, minerales concentrados de zinc y plomo, además de trucha, alcachofas, jengibre (kion) y frutas procesadas o en conserva.

**CUADRO N° 19
PRINCIPALES PAÍSES DE DESTINO Y PRINCIPALES PRODUCTOS EXPORTADOS
(Enero 2011)**

País	% del Total	Principales Productos
Estados Unidos	6,6	Alcachofas preparadas, cacao crudo, café, hortalizas, frutas, jengibre, oro en bruto y truchas frescas
Corea del Sur	32,8	Café, minerales de zinc, plomo y sus concentrados
Varios de Asia	0,0	Café, minerales de zinc, plomo y sus concentrados
Colombia	16,3	Minerales concentrados
Alemania	2,3	Cacao crudo, café y truchas congeladas
Francia	1,4	Café, minerales zinc y sus concentrados
China	20,2	Musgos y líquenes para ramos o adornos
Bélgica – Luxemburgo	3,0	Cacao crudo, café, minerales de zinc, plomo y sus concentrados
Suiza	13,6	Café, minerales de cobre y sus concentrados, y jugo de mango
Otros	3,8	Café, truchas, alcachofas y minerales concentrados de zinc, cobre, plomo y plata.
TOTAL	100,0	

Fuente: SUNAT. www.sunat.gob.pe
Elaboración: BCRP, Sucursal Huancayo.

IV. FINANZAS PÚBLICAS

4.1. Ingresos del Gobierno Central

Los ingresos corrientes del Gobierno Central (Sunat) totalizaron en enero S/. 25,4 millones, mayor en S/. 484 mil en términos nominales, pero menor en 0,2 por ciento en términos reales, debido a la mayor variación anualizada del IPC de Lima Metropolitana. Crecieron las captaciones del Impuesto a la Renta y disminuyeron por IGV.

**CUADRO N° 20
INGRESOS CORRIENTES DEL GOBIERNO CENTRAL
(Miles de nuevos soles)**

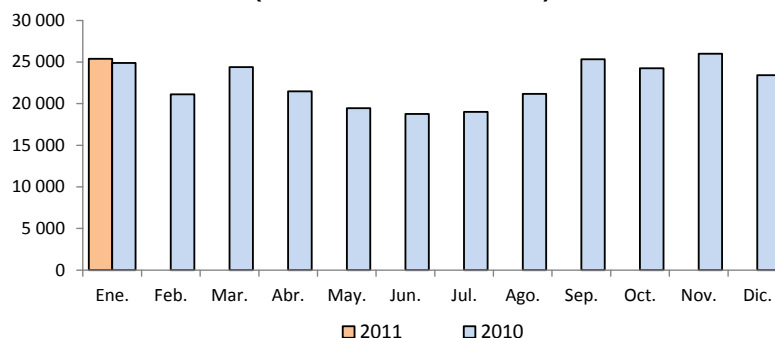
	ENERO		
	2010	2011	Var. % 1/
I. INGRESOS TRIBUTARIOS	24 907	25 391	-0,2
1). Impuesto a la Renta	13 751	15 144	7,8
Personas Naturales	2 868	3 547	21,1
Personas Jurídicas	10 822	11 101	0,4
Regularización	61	496	692,4
2). Impuesto a las Importaciones	0	0	-
3). Impuesto a la Producción y Consumo	8 629	7 370	-16,4
Impuesto General a las Ventas	8 626	7 369	-16,4
Impuesto Selectivo al Consumo (ISC)	3	1	-54,9
4). Otros Ingresos Tributarios	2 527	2 877	11,4
II. INGRESOS NO TRIBUTARIOS	0	0	-
TOTAL INGRESOS CORRIENTES (I+II)	24 907	25 391	-0,2

1/ Variación en términos reales.

Fuente: Superintendencia Nacional de Administración Tributaria – SUNAT

Elaboración: BCRP, Sucursal Huancayo.

**GRÁFICO Nº 37
RECAUDACIÓN TRIBUTARIA MENSUAL
(Miles de nuevos soles)**



Elaboración: BCRP, Sucursal Huancayo.

4.2. Gastos del Sector Público

Durante el primer mes de 2011, el gasto total del sector público, que sumó S/. 152,6 millones, se incrementó en S/. 46,8 millones (41,2 por ciento), aumentando en los Gobiernos Central y Regional, tanto para

Gastos Corrientes como para Gastos de Capital.

En las municipalidades, los gastos corrientes y de capital se contrajeron 52,5 por ciento y 97,5 por ciento, respectivamente.

**CUADRO Nº 21
GASTO PÚBLICO DEVENGADO POR NIVELES DE GOBIERNO 1/
(Miles de nuevos soles)**

	ENERO		
	2010	2011	Var. % 2/
Gobierno Central	40 840	91 864	120,2
Gobierno Regional de Junín	53 327	56 040	2,9
Gobiernos Locales (Municipios)	11 565	4 652	-60,6
TOTAL	105 732	152 557	41,2

1/ Gasto Devengado. Nivel de gasto que se asocia a la verificación del cumplimiento de las obligaciones, esto es la entrega del bien o prestación del servicio.
2/ Variación en términos reales.

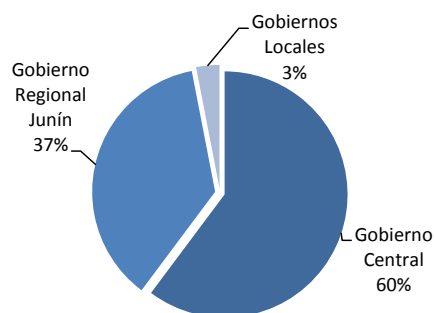
Fuente: Ministerio de Economía y Finanzas - SIAF.

Elaboración: BCRP, Sucursal Huancayo.

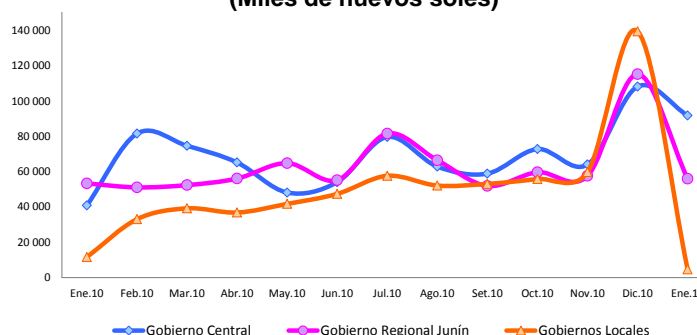
Del total de gastos devengados en el mes, el 60 por ciento fue ejecutado por el Gobierno Central, seguido por el Gobierno Regional

de Junín (37 por ciento) y lo restante (3 por ciento) por los municipios, registrando estos últimos el mayor gasto en diciembre pasado.

**GRÁFICO Nº 38
PARTICIPACIÓN DEL GASTO
(ENERO 2011)**



**GRÁFICO Nº 39
EVOLUCIÓN DEL GASTO PÚBLICO
(Miles de nuevos soles)**



Elaboración: BCRP, Sucursal Huancayo.

Del total del gasto público devengado en enero, el 95,9 por ciento se destinó a Gastos Corrientes, el mismo que se incrementó en 39,9 por ciento, en los Gobiernos Central y Regional; en tanto que los Gastos de Capital, que significaron el 4,1 por ciento, aumentaron en 121,0 por ciento, debido a mayores gastos

en inversiones por parte de los Gobiernos Central y Regional.

Los gastos por Servicios de la Deuda, ejecutados por las municipalidades, sumaron sólo 16 miles, cayendo en 97,5 por ciento respecto de su similar de enero de 2010.

CUADRO Nº 22
GASTO PÚBLICO POR TIPO Y NIVELES DE GOBIERNO 1/
(Miles de nuevos soles)

	ENERO		
	2010	2011	Var. % 2/
GASTOS CORRIENTES	102 342	146 324	39,9
Gobierno Central	39 718	86 604	113,4
Gobierno Regional	53 149	55 122	1,5
Gobiernos Locales	9 475	4 599	-52,5
GASTOS DE CAPITAL	2 754	6 217	121,0
Gobierno Central	1 121	5 260	359,1
Gobierno Regional	178	919	405,3
Gobiernos Locales	1 454	38	-97,5
SERVICIO DE LA DEUDA	635	16	-97,5
Gobiernos Locales	635	16	-97,5
TOTAL	105 732	152 557	41,2

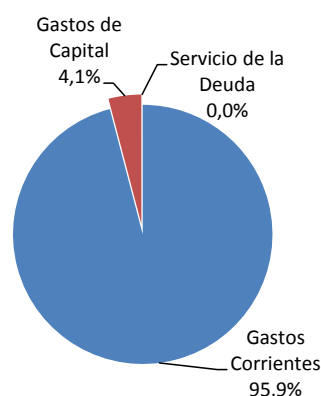
1/ Gasto Devengado. Nivel de gasto que se asocia a la verificación del cumplimiento de las obligaciones, esto es la entrega del bien o prestación del servicio.

2/ Variación en términos reales.

Fuente: Ministerio de Economía y Finanzas - SIAF.

Elaboración: BCRP, Sucursal Huancayo.

GRÁFICO Nº 40
COMPOSICIÓN DEL GASTO PÚBLICO
(ENERO 2011)



Por Genérica de Gasto, en enero, los mayores Gastos Corrientes (39,9 por ciento) se explicaron por las mayores compras de Bienes y Servicios y por pagos a Personal y Obligaciones

Sociales; en tanto que en los Gastos de Capital, que aumentaron en 121,0 por ciento, se debió a mayores inversiones.

CUADRO Nº 23
GASTO PÚBLICO POR GENÉRICA DE GASTO 1/
(Miles de nuevos soles)

	ENERO		
	2010	2011	Var. % 2/
GASTOS CORRIENTES	102 342	146 324	39,9
Personal y Obligaciones Sociales	52 210	65 502	22,8
Pensiones y Otras Prest. Sociales	26 702	27 584	1,1
Bienes y Servicios	17 325	48 411	173,5
Donaciones y Transferencias	1 173	1 052	-12,3
Otros Gastos Corrientes	4 933	3 775	-25,1
GASTOS DE CAPITAL	2 754	6 217	121,0
Adquisición de Activos No Financieros	2 695	5 848	112,4
Adquisición de Activos Financieros	0	0	-
Donaciones y Transferencias	47	2	-95,2
Otros Gastos de Capital	12	367	2 874,4
SERVICIO DE LA DEUDA	635	16	-97,5
Servicio de la Deuda Pública	635	16	-97,5
TOTAL	105 732	152 557	41,2

1/ Gasto Devengado. Nivel de gasto que se asocia a la verificación del cumplimiento de las obligaciones, esto es la entrega del bien o prestación del servicio.

2/ Variación en términos reales.

Fuente: Ministerio de Economía y Finanzas - SIAF.

Elaboración: BCRP, Sucursal Huancayo.

4.3. Inversiones del Sector Público

En enero, la Adquisición de Activos No Financieros (Inversiones) por el sector público totalizó S/. 5,8 millones, superior en S/. 3,2 millones (112,4 por ciento), ante mayores gastos en energía, educación y transportes, principalmente en los Gobiernos

Central y Regional. En las municipalidades, las inversiones cayeron en 97,5 por ciento (S/. 1,4 millones menos), al registrarse gastos por sólo S/. 38 miles en los sectores transportes, cultura y deporte, protección social y planeamiento, gestión y reserva de contingencia.

GRÁFICO Nº 41
PARTICIPACIÓN DE LAS INVERSIONES
(ENERO 2011)

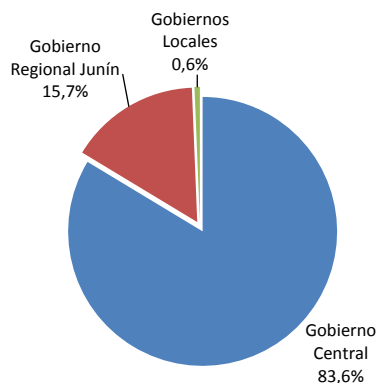
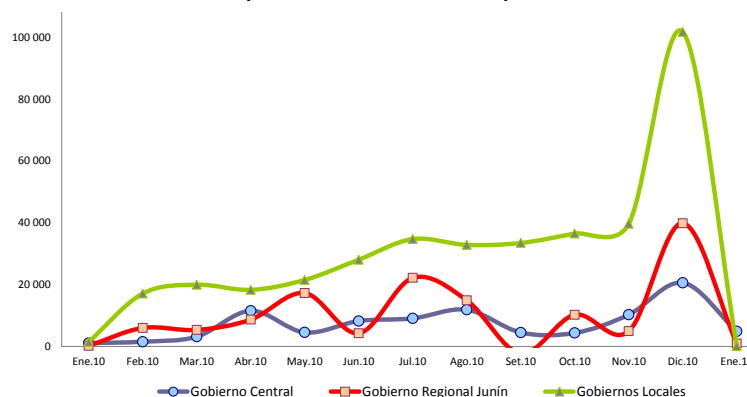


GRÁFICO Nº 42
EVOLUCIÓN DE LAS INVERSIONES PÚBLICAS
(Miles de nuevos soles)



Elaboración: BCRP, Sucursal Huancayo.

CUADRO Nº 24
INVERSIONES DEL SECTOR PÚBLICO POR FUNCIONES 1/
(Miles de nuevos soles)

	ENERO		
	2010	2011	Var. % 2/
03: Planeamiento y Contingencia.	440	616	37,1
04: Defensa y Seguridad Nacional	0	0	-
05: Orden Público y Seguridad	23	0	-100,0
06: Justicia	0	0	-
07: Trabajo	0	0	-
08: Comercio	10	0	-100,0
09: Turismo	7	3	-53,0
10: Agropecuaria	333	66	-80,5
11: Pesca	0	0	-
12: Energía	1	1 330	130 082,9
13: Minería	0	0	-
14: Industria	9	0	-100,0
15: Transporte	901	1 207	31,1
16: Comunicaciones	17	48	172,3
17: Medio Ambiente	130	0	-100,0
18: Saneamiento	85	0	-100,0
19: Vivienda y Desarrollo Urbano	19	0	-100,0
20: Salud	6	2	-70,1
21: Cultura y Deporte	96	5	-94,9
22: Educación	578	2 564	334,3
23: Protección Social	39	6	-85,5
24: Previsión Social	0	0	-
TOTAL	2 695	5 848	112,4
Gobierno Central	1 062	4 891	350,7
Gobierno Regional de Junín	178	919	405,3
Gobiernos Locales (Municipios)	1 454	38	-97,5

1/ Gasto Devengado. Nivel de gasto que se asocia a la verificación del cumplimiento de las obligaciones, esto es la entrega del bien o prestación del servicio.

2/ Variación en términos reales.

Fuente: Ministerio de Economía y Finanzas - SIAF.

Elaboración: BCRP, Sucursal Huancayo.

De los S/. 5,8 millones invertidos en enero, el 83,6 por ciento fue ejecutado por el Gobierno Central, a través de sus ministerios y programas diversos en el departamento, seguido por el Gobierno Regional de Junín con 15,7 por ciento de participación, y los municipios con 0,6 por ciento de participación.

Las 15 principales obras, proyectos o programas, con mayor gasto, se registraron

en educación, transporte y energía, ejecutados mayoritariamente por el Gobierno Central.

El mayor gasto se concentró en energía, con el sistema hidroeléctrico de Andamarca; en transporte, con la rehabilitación del ferrocarril Huancayo-Huancavelica; y en educación, con la rehabilitación y remodelación de la infraestructura de varios centros educativos de nivel primario y secundario.

CUADRO Nº 25
PRINCIPALES INVERSIONES DEL SECTOR PÚBLICO: ENERO 2011
(Miles de nuevos soles)

PRINCIPALES ACTIVIDADES Y/O PROYECTOS DEVENGADOS 1/	MONTO (Miles)	NIVEL DE GOBIERNO	SECTOR
Pequeño sistema eléctrico Andamarca III etapa	1 146	Gob. Central	Energía
Rehabilitación integral del ferrocarril Huancayo - Huancavelica	939	Gob. Central	Transporte
Mejoramiento del centro educativo Politécnico Regional del Centro	914	Gob. Regional	Educación
Gestión de proyectos	613	Gob. Central	Planeamiento
Rehabilitación y remodelación de la institución educativa 9 de Julio, Concepción	310	Gob. Central	Educación
Rehabilitación y remodelación del centro José Carlos Mariátegui, Yauli, La Oroya	260	Gob. Central	Educación
Rehabilitación y remodelación del centro 19 de Abril, Chupaca	256	Gob. Central	Educación
Rehabilitación y mejoramiento de la carretera Lunahuana-Yauyos-Chupaca	248	Gob. Central	Transporte
Sistema eléctrico rural Pichanaki II etapa	184	Gob. Central	Energía
Rehabilitación y remodelación de la institución Santa Isabel, Huancayo	180	Gob. Central	Educación
Rehabilitación y remodelación de la institución Francisco Irazola, Satipo	180	Gob. Central	Educación
Rehabilitación y remodelación de la institución educativa 6 de Agosto, Junín	180	Gob. Central	Educación
Rehabilitación y remodelación de la institución educativa San Ramón, Tarma	154	Gob. Central	Educación
Rehabilitación y remodel. de la institución educativa Joaquín Capelo, Chanchamayo	127	Gob. Central	Educación
Conglomerado apoyo a la comunicación comunal	48	Gob. Central	Comunicación
Resto	108		
TOTAL GASTO DEVENGADO EN INVERSIÓN PÚBLICA	5 848		

1/ Gasto Devengado. Nivel de gasto que se asocia a la verificación del cumplimiento de las obligaciones, esto es la entrega del bien o prestación del servicio.

Fuente: Ministerio de Economía y Finanzas - SIAF.

Elaboración: BCRP, Sucursal Huancayo.

V. MONEDA Y CRÉDITO

5.1. Depósitos del Sistema Financiero

El total de depósitos del Sistema Financiero en enero alcanzó S/. 1 494,4 millones, superior en S/. 144,2 millones (8,3 por ciento) a los saldos de enero de 2010, sustentado en las mayores captaciones de las Empresas Bancarias y

Microfinancieras; no obstante que se redujo respecto de diciembre pasado. Del total captado, el 82,0 por ciento correspondió a las Empresas Bancarias y de Microfinanzas, y el resto (18,0 por ciento) al Banco de la Nación.

CUADRO Nº 26
DEPÓSITOS DEL SISTEMA FINANCIERO
(Miles de nuevos soles)

	DICIEMBRE		ENERO		VARIACIÓN % 1/	
	2010	2010	2011	Ene.11 / Dic.10	Ene.11 / Ene.10	
I. Empresas Bancarias	798 336	683 367	786 441	-1,9	12,6	
II. Instituciones de Microfinanzas	449 455	357 593	438 491	-2,8	20,0	
Empresas Financieras	24 138	19 870	24 706	2,0	21,7	
Cajas Municipales	404 825	323 773	393 409	-3,2	18,9	
Cajas Rurales	20 492	13 949	20 376	-1,0	43,0	
Total Bancarias y Microfinancieras	1 247 791	1 040 959	1 224 932	-2,2	15,2	
III. Banco de la Nación	269 474	309 251	269 474	-0,4	-14,7	
Total Sistema Financiero (I + II + III)	1 517 265	1 350 211	1 494 406	-1,9	8,3	
En moneda nacional (MN)	1 189 981	1 042 479	1 163 317	-2,6	9,2	
En moneda extranjera (ME)	327 284	307 732	331 088	0,8	5,3	

1/ Variación en valores reales.

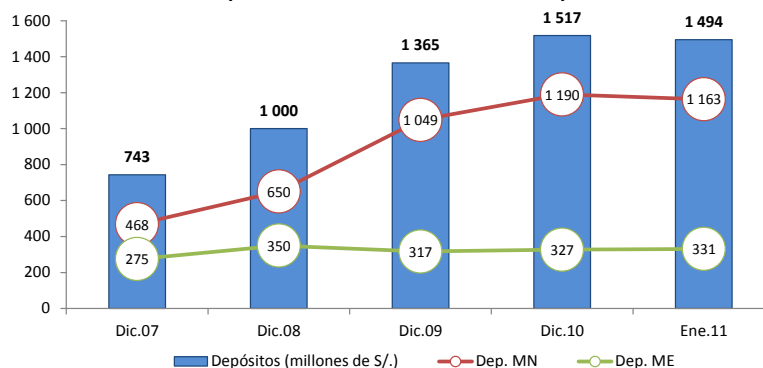
Fuente: Superintendencia de Banca y Seguros (SBS).

Elaboración: BCRP, Sucursal Huancayo.

En el total de depósitos, los captados en moneda nacional aumentaron en 9,2 por ciento, y su par en moneda extranjera en 5,3 por ciento.

El ratio de dolarización en los depósitos del total del Sistema Financiero alcanzó 22,2 por ciento, menor en 0,6 puntos porcentuales respecto a lo registrado en enero de 2010.

GRÁFICO Nº 43
JUNÍN: EVOLUCIÓN EN LOS DEPÓSITOS
(En millones de nuevos soles)



Depósitos en Empresas Bancarias y de Microfinanzas

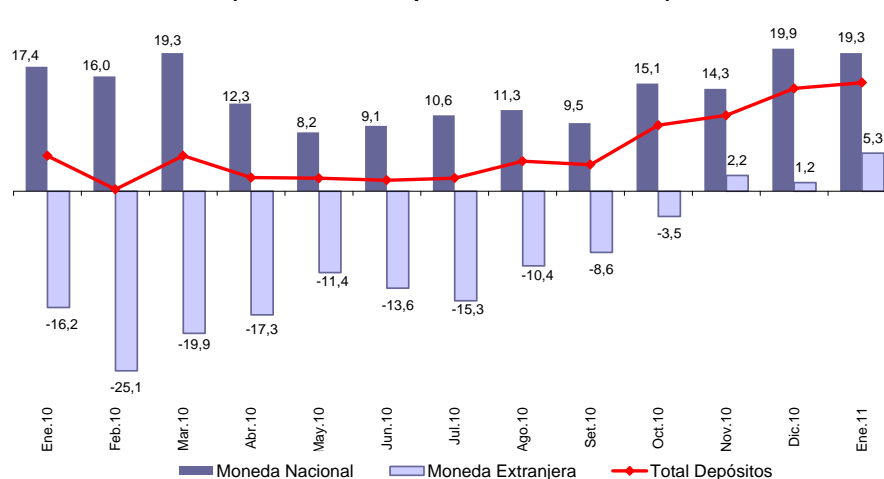
Sin considerar al Banco de la Nación, los saldos depositados en las Empresas Bancarias y de Microfinanzas totalizó en enero S/. 1 224,9 millones, superior en S/. 184,0 millones (15,2 por ciento en términos reales), explicado por las mayores captaciones de las Empresas Bancarias en S/. 103,1 millones (12,6 por ciento) y de las entidades de Microfinanzas, en S/. 80,9 millones (20,0 por ciento).

Sin considerar al Banco de la Nación, las Empresas Bancarias captaron el 64,2 por

ciento del total, seguido por las Cajas Municipales, con 32,1 por ciento del mercado.

Por tipo de moneda, los depósitos en moneda nacional de las Empresas Bancarias y de Microfinanzas crecieron en S/. 160,6 millones (19,3 por ciento); en tanto que su par en moneda extranjera aumentó en S/. 23,4 millones (5,3 por ciento). El ratio de dolarización en los depósitos de las Empresas Bancarias y de Microfinanzas alcanzó 27,0 por ciento, menor en 2,5 puntos porcentuales respecto a lo registrado en enero de 2010.

GRÁFICO Nº 44
DEPÓSITOS EN LAS EMPRESAS BANCARIAS Y DE MICROFINANZAS
(En variaciones porcentuales reales 1/)



1/ Respecto a similar mes del año anterior.

Los depósitos a plazo en las Empresas Bancarias y de Microfinanzas significaron el 49,5 por ciento del total, seguido de los depósitos en ahorro con 35,7 por ciento.

En enero aumentaron los depósitos a la vista, en ahorro y a plazo respecto de enero de 2010, pero disminuyeron con relación a diciembre pasado.

CUADRO Nº 27
DEPÓSITOS POR TIPO EN LAS EMPRESAS BANCARIAS Y DE MICROFINANZAS
(Miles de nuevos soles)

	DICIEMBRE	ENERO		VARIACIÓN % 1/	
	2010	2010	2011	Ene.11 / Dic.10	Ene.11 / Dic.10
Depósitos a la Vista	186 733	167 348	180 540	-3,7	5,6
Depósitos en Ahorro	443 088	355 644	437 480	-1,6	20,4
Depósitos a Plazo	617 970	517 968	606 911	-2,2	14,7
TOTAL	1 247 791	1 040 959	1 224 932	-2,2	15,2

1/ Variación en valores reales.

Fuente: Superintendencia de Banca y Seguros (SBS).

En el total de depósitos en las Empresas Bancarias y de Microfinanzas, destacó la participación de la Caja Huancayo (31,0 por

ciento); en tanto que la menor participación recayó en Financiera Edificar (0,002 por ciento).

CUADRO Nº 28
PARTICIPACIÓN EN LOS DEPÓSITOS EN LAS EMPRESAS BANCARIAS Y MICROFINANCIERAS

	ENERO		
	Miles de S/.	Mes (%)	Acumulado (%)
CMAC Huancayo	380 194	31,0	31,0
Crédito	332 661	27,2	58,2
Continental	188 936	15,4	73,6
Interbank	114 304	9,3	83,0
Scotiabank	89 498	7,3	90,3
Mi Banco	42 331	3,5	93,7
Profinanzas	19 156	1,6	95,3
CrediScotia	15 388	1,3	96,5
Financiero	13 275	1,1	97,6
Financiera Confianza	9 292	0,8	98,4
CMAC Arequipa	7 487	0,6	99,0
Azteca del Perú	3 652	0,3	99,3
CMAC del Santa	2 936	0,2	99,5
CMCP Lima	1 956	0,2	99,7
Banco Interamericano	1 785	0,1	99,8
Credinka	1 219	0,1	99,9
CMAC Piura	835	0,07	99,998
Financiera Edificar	27	0,002	100,0
TOTAL	1 224 932	100,0	

Fuente: Superintendencia de Banca y Seguros (SBS).

Elaboración: BCRP, Sucursal Huancayo.

5.2. Crédito del Sistema Financiero

El total de créditos del Sistema Financiero alcanzó S/. 2 322,7 millones, superior en S/. 481,2 millones (23,5 por ciento) que los saldos de enero de 2010, ante los mayores montos colocados por las Empresas Bancarias, Microfinancieras, Banco de la Nación y Agrobanco. Del total de créditos del Sistema Financiero, el 92,1 por ciento correspondió a

las Empresas Bancarias y de Microfinanzas, y el resto al Banco de la Nación (5,1 por ciento) y Agrobanco (2,8 por ciento).

Respecto de diciembre pasado, disminuyeron en 0,1 por ciento en términos reales, no obstante que aumentarían en S/. 6,3 millones en términos nominales.

CUADRO Nº 29
CRÉDITO DEL SISTEMA FINANCIERO
(Miles de nuevos soles)

	DICIEMBRE		ENERO		VARIACIÓN % 1/	
	2010	2010	2011	Ene.11 / Dic.10	Ene.11 / Ene.10	
I. Empresas Bancarias	1 255 138	1 024 227	1 257 844	-0,2	20,2	
II. Instituciones de Microfinanzas	876 897	670 193	880 540	0,0	28,6	
Empresas Financieras	309 158	225 462	314 518	1,3	36,5	
Cajas Municipales	398 498	298 298	397 554	-0,6	30,4	
Cajas Rurales	77 207	62 840	79 161	2,1	23,3	
Edpymes	92 034	83 593	89 307	-3,3	4,6	
Total Bancarias y Microfinancieras	2 132 035	1 694 421	2 138 384	-0,1	23,5	
III. Banco de la Nación	118 637	110 001	118 637	-0,4	5,6	
IV. Agrobanco	65 707	37 060	65 707	-0,4	73,5	
Total Sist. Financiero (I+II+III+IV)	2 316 379	1 841 482	2 322 728	-0,1	23,5	
En moneda nacional (MN)	2 031 355	1 570 280	2 049 217	0,5	27,7	
En moneda extranjera (ME)	285 023	271 201	273 511	-4,4	-1,3	

1/ Variación en valores reales.

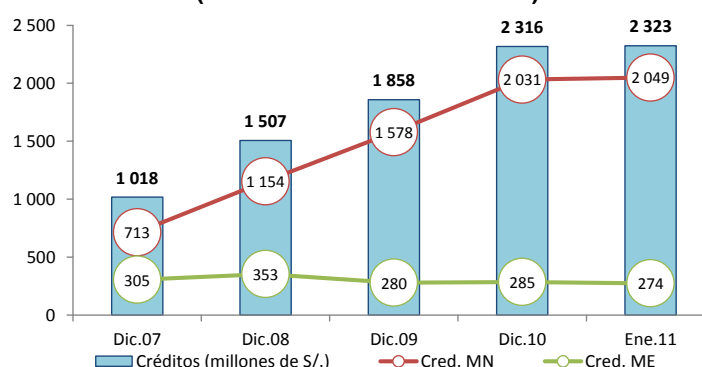
Fuente: Superintendencia de Banca y Seguros (SBS).

Elaboración: BCRP, Sucursal Huancayo.

En el total de créditos, los captados en moneda nacional aumentaron en 27,7 por ciento, en tanto que su par en moneda extranjera se redujo en 1,3 por ciento.

El ratio de dolarización en los créditos del total del Sistema Financiero alcanzó 11,8 por ciento, menor en 3,0 puntos porcentuales respecto a lo registrado en enero de 2010.

GRÁFICO Nº 45
JUNÍN: EVOLUCIÓN EN LOS CRÉDITOS
(En millones de nuevos soles)



Crédito de las Empresas Bancarias y de Microfinanzas

Sin considerar al Banco de la Nación y Agrobanco, los saldos colocados por las Empresas Bancarias y de Microfinanzas sumaron S/. 2 138,4 millones, superior en S/. 444,0 millones (23,5 por ciento en términos reales) que los saldos de enero de 2010, como efecto de los mayores créditos concedidos por las Empresas Bancarias al aumentar en S/. 233,6 millones, seguido de los montos colocados por las Cajas Municipales, creciendo en S/. 99,3 millones, y de las Empresas Financieras en S/. 89,1 millones.

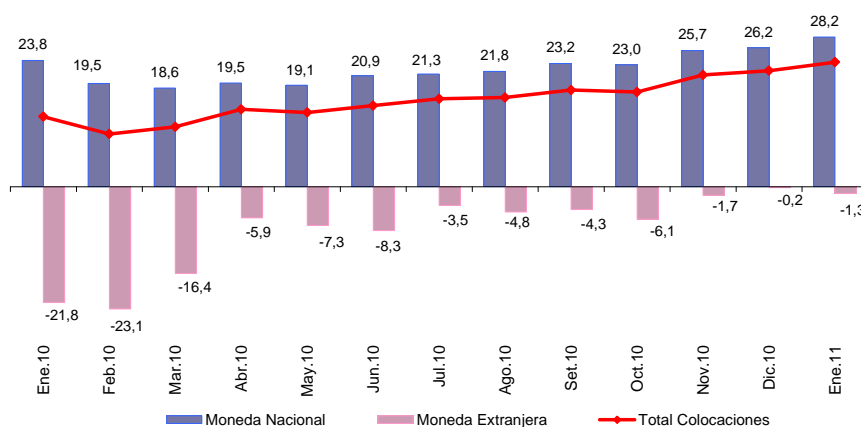
Respecto de diciembre pasado, el total de créditos se redujo en 0,1 por ciento.

Las Empresas Bancarias colocaron el 58,8 por ciento del total de las Empresas Bancarias y de Microfinanzas, debido a su mayor cobertura de mercado, seguido de las Cajas Municipales con 18,6 por ciento del mercado, y las Financieras con 14,7 por ciento de participación.

Por tipo de moneda, los créditos en moneda nacional de las Empresas Bancarias y de Microfinanzas aumentaron en S/. 441,7 millones (28,2 por ciento de variación real); en tanto que su par en moneda extranjera aumentó en términos nominales en S/. 2,3 millones, pero menor en 1,3 por ciento en términos reales.

El ratio de dolarización en los créditos de las Empresas Bancarias y de Microfinanzas alcanzó 12,8 por ciento, menor en 3,2 puntos porcentuales respecto de lo alcanzado en enero de 2010.

GRÁFICO Nº 46
CRÉDITO DE LAS EMPRESAS BANCARIAS Y DE MICROFINANZAS 1/
(Variaciones porcentuales reales 2/)



1/ Total Colocaciones sin incluir al Banco de la Nación y Agrobanco.

2/ Respecto a similar mes del año anterior.

Fuente: Superintendencia de Banca y Seguros (SBS).

Elaboración: BCRP, Sucursal Huancayo.

Al término del mes, los mayores saldos colocados por las Empresas Bancarias y de Microfinanzas correspondieron a créditos a micro empresas – MES (45,9 por ciento del total), seguido por los orientados para consumo (29,3 por ciento).

Los créditos para consumo aumentaron en 98,3 por ciento de variación real, seguido de los otorgados a micro empresas – MES (66,9 por ciento) e hipotecarios (22,0 por ciento).

CUADRO Nº 30
CRÉDITO DE LAS EMPRESAS BANCARIAS Y
DE MICROFINANZAS POR TIPO 1/
(Miles de nuevos soles)

	Var. % 2/	Part. %
	Ene.11 / Ene.10	Enero 2011
Créditos Comerciales	-12,0	17,8
Créditos Consumo	98,3	29,3
Créditos Hipotecarios	22,0	7,0
Créditos MES 3/	66,9	45,9
TOTAL	23,5	100

1/ Sólo considera principales tipos de créditos.

2/ Variación en valores reales.

3/ Crédito a la pequeña y micro empresa.

Fuente: Superintendencia de Banca y Seguros (SBS).

Elaboración: BCRP, Sucursal Huancayo.

En el total de créditos de las Empresas Bancarias y de Microfinanzas, destacó la participación del Banco de Crédito (19,1 por ciento), seguido de la Caja Huancayo (16,5

por ciento). Contrariamente, la menor participación recayó en el Banco Azteca (0,08 por ciento) y en el Banco Interamericano (0,01 por ciento).

**CUADRO Nº 31
PARTICIPACIÓN EN LOS CRÉDITOS DE LAS EMPRESAS
BANCARIAS Y DE MICROFINANZAS**

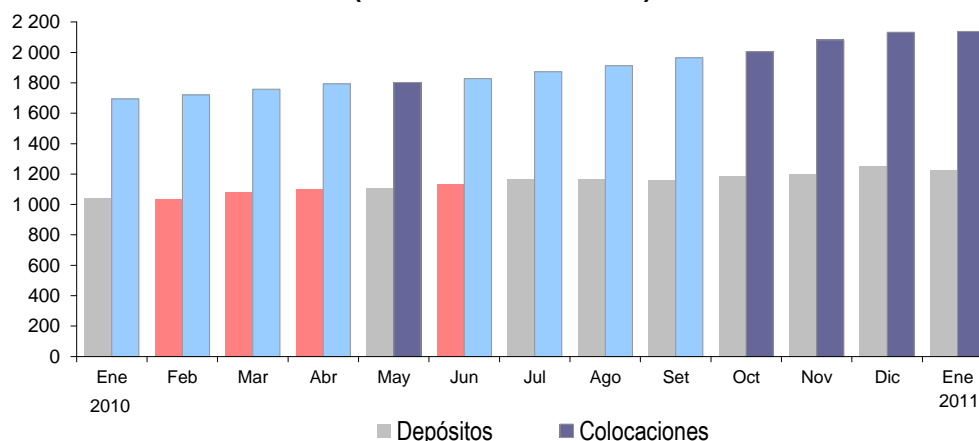
	ENERO		
	Miles de S/.	Mes (%)	Acumulado (%)
Crédito	407 530	19,1	19,1
CMAC Huancayo	353 829	16,5	35,6
Continental	350 544	16,4	52,0
Mi Banco	216 556	10,1	62,1
Financiera Confianza	185 962	8,7	70,8
Interbank	131 559	6,2	77,0
CrediScotia	95 898	4,5	81,5
Scotiabank	92 798	4,3	85,8
Profinanzas	74 831	3,5	89,3
Edpyme Raíz	60 981	2,9	92,1
Financiero	56 890	2,7	94,8
CMAC Arequipa	31 142	1,5	96,3
Edpyme Solidaridad	25 375	1,19	97,5
Financiera Uno	10 198	0,5	97,9
Financiera Edificar	9 836	0,5	98,4
Financiera Efectiva	9 621	0,4	98,8
CMAC Piura	7 244	0,3	99,2
Credinka	4 330	0,2	99,4
CMAC del Santa	3 415	0,2	99,5
Financiera TFC	3 002	0,1	99,7
Edpyme Proempresa	2 951	0,1	99,8
CMCP Lima	1 924	0,1	99,91
Azteca del Perú	1 809	0,08	99,99
Banco Interamericano	159	0,01	100,0
TOTAL	2 138 384	100,0	

Fuente: Superintendencia de Banca y Seguros (SBS).
Elaboración: BCRP, Sucursal Huancayo.

En el mercado de las Empresas Bancarias y de Microfinanzas, los saldos colocados (créditos), superan a las captaciones (depósitos) en S/. 913,5 millones, con lo cual el ratio de intermediación financiera departamental

(colocaciones/captaciones) alcanzó 1,75 puntos, aumentando en 0,12 puntos porcentuales respecto de lo registrado en enero de 2010 (1,63 puntos).

**GRÁFICO Nº 47
DEPÓSITOS Y COLOCACIONES DEL SISTEMA FINANCIERO
SIN CONSIDERAR AL BANCO DE LA NACIÓN Y AGROBANCO
(Miles de nuevos soles)**



Elaboración: BCRP, Sucursal Huancayo.

La morosidad del sistema financiero alcanzó 3,1 por ciento, mayor en 0,1 puntos porcentuales respecto de su similar de enero de 2010. El mayor ratio de

morosidad se observó en las Cajas Rurales (5,4 por ciento), Edpymes (5,1 por ciento) y Cajas Municipales (3,7 por ciento).

CUADRO Nº 32
MOROSIDAD EN EL SISTEMA FINANCIERO 1/
(En porcentaje de las colocaciones brutas)

	ENERO		Variación
	2010	2011 4/	
I. Empresas Bancarias	1,8	2,7	0,9
II. Instituciones de Microfinanzas			
Empresas Financieras	3,1	3,6	0,5
Cajas Municipales	5,4	3,7	-1,7
Cajas Rurales	2,9	5,4	2,5
Edpymes	6,7	5,1	-1,6
III. Agrobanco 2/	5,0	3,4	-1,6
IV. Banco de la Nación 3/		0,8	-
TOTAL	3,0	3,1	0,1

1/ Morosidad = (créditos vencidos + créditos en cobranza judicial) / colocaciones brutas.

2/ No considera los créditos a las demás empresas del sistema financiero.

3/ Sólo considera los créditos de consumo.

4/ Preliminar

Fuente: Superintendencia de Banca y Seguros (SBS).

Elaboración: BCRP, Sucursal Huancayo.

5.3. Crédito de las Instituciones de Microfinanzas

En enero, el crédito otorgado por las Instituciones de Microfinanzas totalizó S/. 880,5 millones, lo que representó un incremento de S/. 210,3 millones (28,6 por

ciento de variación real). Estos créditos fueron canalizados principalmente por la Caja Huancayo y Financiera Confianza.

CUADRO Nº 33
CRÉDITO DE LAS INSTITUCIONES DE MICROFINANZAS
(Miles de nuevos soles)

INSTITUCIONES	ENERO		
	2010	2011	Var. % 1/
CMAC Huancayo	288 722	353 829	19,9
Financiera Confianza	163 189	185 962	11,5
CrediScotia	60 695	95 898	54,6
Profinanzas	59 216	74 831	23,7
Edpyme Raíz	54 133	60 981	10,3
CMAC Arequipa	5 716	31 142	433,3
Edpyme Solidaridad	18 704	25 375	32,8
Financiera Uno		10 198	-
Financiera Edificar	326	9 836	2 849,8
Financiera Efectiva		9 621	-
CMAC Piura	3 253	7 244	117,9
Credinka	3 624	4 330	16,9
CMAC del Santa	607	3 415	450,7
Financiera TFC	1 253	3 002	134,5
Edpyme Proempresa	2 105	2 951	37,2
CMCP Lima		1 924	-
Edpyme Efectiva	8 651	0	-100,0
Edpyme Confianza	0		-
TOTAL	670 193	880 540	28,6

1/ Variación en valores reales.

Fuente: Superintendencia de Banca y Seguros (SBS).

Elaboración: BCRP, Sucursal Huancayo.

INFORMACIÓN ESTADÍSTICA

ANEXO 1

JUNÍN: PRODUCCIÓN AGROPECUARIA
(T.M.)

CULTIVOS	2 010												2 011	CULTIVOS
	ENE	FEB	MAR	ABR	MAY	JUN	JUL	AGO	SET	OCT	NOV	DIC	ENE	
TOTAL AGRÍCOLA	159 579	178 883	222 303	287 696	293 678	252 860	166 716	116 082	111 904	125 548	141 268	165 804	176 695	TOTAL AGRÍCOLA
Consumo Humano	107 640	122 285	153 918	202 725	209 865	180 627	112 325	69 150	65 693	77 763	92 144	114 727	121 220	Consumo Humano
Alcachofa	659	723	703	689	674	603	514	439	460	525	586	630	700	Alcachofa
Arroz Cáscara	110	374	1 156	1 632	1 699	1 265	493	79	63	126	101	58	61	Arroz Cáscara
Arveja Grano Verde	2 304	3 447	4 498	4 806	2 941	1 769	1 533	1 891	1 469	1 236	1 430	1 434	2 456	Arveja Grano Verde
Cebada Grano	0	0	0	0	1 718	15 137	8 343	591	113	0	0	0	0	Cebada Grano
Cebolla	1 293	1 462	2 103	2 274	2 716	2 175	1 552	1 463	1 175	1 122	1 181	949	1 123	Cebolla
Espinaca	696	660	871	896	1 078	811	804	640	537	674	759	1 198	1 395	Espinaca
Frijol Grano Seco	287	217	198	414	555	593	1 033	894	283	183	67	234	295	Frijol Grano Seco
Haba Grano Verde	947	1 715	2 673	5 290	2 415	312	242	371	295	489	542	683	971	Haba Grano Verde
Maca	0	0	0	0	109	1 409	1 786	2 257	1 499	0	0	0	0	Maca
Maíz Amiláceo	0	0	0	365	5 981	8 737	1 872	366	0	0	0	0	0	Maíz Amiláceo
Maíz Choclo	5 805	12 470	21 282	31 843	8 938	291	0	16	128	527	448	1 178	5 420	Maíz Choclo
Mandarina Tangerina	608	709	2 843	6 283	6 688	6 156	7 516	4 219	1 335	258	150	97	863	Mandarina Tangerina
Mashua	0	0	0	544	3 249	2 180	143	11	0	0	0	0	0	Mashua
Naranja	18 226	14 342	14 915	17 416	21 047	19 247	17 452	13 667	13 046	15 631	19 768	20 979	18 797	Naranja
Oca	0	0	48	586	3 008	1 919	222	5	0	0	0	0	0	Oca
Olluco	288	1 037	1 690	2 677	4 986	4 339	715	54	0	0	0	122	526	Olluco
Palto	3 510	2 049	2 615	2 130	1 656	593	477	453	751	2 982	4 527	5 733	4 368	Palto
Papa	22 912	37 857	46 914	68 463	80 538	53 374	18 171	2 411	1 144	2 216	6 111	15 895	18 844	Papa
Papaya	569	516	550	577	611	560	578	467	554	782	800	876	627	Papaya
Piña	18 517	13 699	13 879	14 652	14 054	11 847	12 347	12 875	15 753	21 613	25 314	29 468	29 493	Piña
Plátano	13 876	11 448	14 135	15 394	16 089	15 167	15 527	12 758	13 570	16 018	15 624	18 352	15 992	Plátano
Quinua	0	0	0	0	242	945	398	0	0	0	0	0	0	Quinua
Tangelo	1 986	2 461	5 810	8 492	6 694	5 485	3 959	1 434	968	640	683	1 047	1 935	Tangelo
Trigo	0	0	0	0	1 137	8 547	4 279	94	11	0	0	0	0	Trigo
Yuca	4 827	4 803	4 096	4 793	4 916	4 583	4 421	4 762	5 858	7 041	6 888	6 447	5 591	Yuca
Zanahoria	6 275	6 862	6 690	6 464	5 725	3 720	3 231	2 871	2 729	2 545	3 404	5 116	7 033	Zanahoria
Otros Consumo Humano	4 034	5 434	6 248	6 056	8 402	8 865	4 736	4 062	3 954	3 155	3 759	4 235	4 732	Otros Consumo Humano
Consumo Industrial	1 626	4 283	11 319	17 900	18 113	15 765	8 993	4 081	1 727	947	403	434	1 504	Consumo Industrial
Achiote	0	0	0	0	0	5	28	44	38	23	1	0	0	Achiote
Algodón	0	0	0	0	0	0	0	0	0	0	0	0	0	Algodón
Cacao	91	181	345	551	748	807	757	321	235	185	128	92	104	Cacao
Café	264	1 736	7 488	15 148	16 850	14 872	8 105	2 994	333	0	0	0	306	Café
Maíz A. Duro	1 269	2 366	3 486	2 202	515	81	102	672	1 078	739	273	340	1 084	Maíz A. Duro
Soya	2	0	0	0	0	0	0	51	42	0	0	1	10	Soya
Tabaco	0	0	0	0	0	0	0	0	0	0	0	0	0	Tabaco
Consumo Animal	50 313	52 315	57 066	67 071	65 700	56 468	45 399	42 852	44 484	46 839	48 722	50 644	53 971	Consumo Animal
Alfalfa	8 302	8 383	8 489	8 185	7 304	6 642	6 238	5 900	6 487	7 335	7 861	8 484	8 443	Alfalfa
Avena Forrajera	1 019	2 505	7 627	15 955	16 410	10 514	2 586	2 142	1 857	1 337	1 300	1 249	922	Avena Forrajera
Cebada Forrajera	759	554	961	2 427	2 945	2 018	1 112	1 605	1 662	1 453	916	812	565	Cebada Forrajera
Dactilias	1 200	1 249	1 251	1 285	1 222	1 177	1 150	1 116	1 077	1 126	1 164	1 193	1 236	Dactilias
Kudzu	1 351	1 355	1 366	1 361	1 336	1 280	1 205	1 140	1 134	1 185	1 211	1 224	1 287	Kudzu
Pasto Braquearia	11 486	11 716	11 861	11 822	11 672	11 214	10 769	10 269	10 200	10 690	11 175	11 494	11 886	Pasto Braquearia
Pasto Elefante	10 364	10 501	9 689	10 539	10 347	10 045	9 345	8 949	9 049	9 420	9 745	9 945	10 376	Pasto Elefante
Rye Grass	12 455	12 657	12 589	12 229	11 505	10 873	10 294	9 406	10 355	11 359	12 099	12 737	15 721	Rye Grass
Trebol	3 377	3 395	3 335	3 268	2 957	2 705	2 699	2 325	2 665	2 934	3 252	3 507	3 536	Trebol
TOTAL PECUARIO	4 472,5	4 710,9	4 786,6	4 722,1	4 760,2	4 417,2	4 415,6	4 396,6	4 203,1	4 671,1	4 535,9	4 619,6	5 370,5	TOTAL PECUARIO
Carne 1/	1 759,0	1 747,2	1 797,7	1 849,8	1 773,1	1 840,7	1 789,7	1 864,2	1 688,4	1 785,8	1 808,5	1 956,8	2 035,5	Carne 1/
Carne de Alpaca	9,4	8,6	9,1	8,3	9,3	9,6	8,0	10,8	8,8	8,5	9,6	10,1	10,1	Carne de Alpaca
Carne de Ave	820,2	834,3	869,7	885,0	831,6	887,9	867,1	861,0	754,4	764,9	858,9	946,0	1 024,2	Carne de Ave
Carne de Llama	8,1	8,7	9,8	9,5	9,3	10,2	9,8	9,9	9,6	9,1	10,0	10,1	10,0	Carne de Llama
Carne de Ovinio	173,4	191,4	186,2	181,0	196,3	181,0	185,2	178,5	180,8	177,4	178,4	177,9	170,2	Carne de Ovinio
Carne de Porcino	213,6	201,8	213,5	205,4	209,3	197,1	202,2	228,4	200,5	202,9	206,3	231,2	235,3	Carne de Porcino
Carne de Vacuno	532,8	500,6	506,0	559,3	515,6	553,3	516,2	574,0	532,9	621,7	544,1	580,0	583,9	Carne de Vacuno
Carne de Caprino	1,5	1,6	1,5	1,4	1,6	1,6	1,6	1,4	1,6	1,4	1,3	1,4	1,8	Carne de Caprino
Leche	2 549,1	2 452,3	2 594,0	2 667,2	2 885,0	2 517,4	2 564,4	2 459,4	2 454,3	2 782,6	2 632,9	2 588,9	3 163,3	Leche
Huevos	56,6	51,9	54,6	58,7	62,2	58,4	61,5	73,0	60,4	64,3	65,8	69,9	80,5	Huevos
Lana de Ovinio	103,9	432,4	302,8	146,3	39,5	0,0	0,0	0,0	0,0	20,0	0,0	0,0	87,2	Lana de Ovinio
Fibra	4,0	27,1	37,5	0,2	0,3	0,6	0,0	0,0	0,0	18,4	28,7	4,0	4,0	Fibra
Fibra de Alpaca	2,9	19,9	23,6	0,2	0,1	0,0	0,0	0,0	0,0	13,6	17,8	2,9	2,9	Fibra de Alpaca
Fibra de Llama	1,1	7,2	13,9	0,0	0,3	0,6	0,0	0,0	0,0	4,8	10,9	1,2	1,1	Fibra de Llama

1/ Peso Neto, no de animales en pie.
Fuente: Dirección Regional de Agricultura - Junín.
Elaboración: BCRP, Sucursal Huancayo.

ANEXO 2

JUNÍN: SUPERFICIE SEMBRADA
(En hectáreas)

CULTIVOS	Campaña 2009-2010								Campaña 2010-2011						CULTIVOS	
	AGO - ENE	ENE	FEB	MAR	ABR	MAY	JUN	JUL	AGO	SET	OCT	NOV	DIC	ENE		AGO - ENE
TRANSITORIOS	89 530	1 821	1 186	2 327	2 562	2 434	2 907	3 507	7 745	14 481	27 419	26 911	14 069	2 244	92 869	TRANSITORIOS
Ajo	259	0	2	0	9	6	0	0	6	11	120	96	88	8	329	Ajo
Arroz Cáscara	2 153	314	62	11	27	59	30	4	17	76	190	538	748	423	1 992	Arroz Cáscara
Arveja Grano Seco	4 575	194	235	317	236	169	196	233	442	644	1 701	1 223	366	153	4 529	Arveja Grano Seco
Avena Forrajera	3 831	162	117	152	128	91	82	82	52	84	1 208	1 641	870	88	3 943	Avena Forrajera
Cebada Forrajera	636	49	63	101	112	100	88	69	31	30	140	234	167	63	665	Cebada Forrajera
Cebada Grano	12 446	116	0	0	0	0	0	0	0	28	1 315	5 545	5 596	393	12 877	Cebada Grano
Cebolla	617	80	81	79	66	59	56	58	58	58	110	140	84	70	520	Cebolla
Col o Repollo	252	47	42	40	34	33	27	30	33	36	45	45	45	38	242	Col o Repollo
Espinaca	241	47	40	41	43	30	32	46	52	72	42	37	41	47	291	Espinaca
Frejol Grano Seco	2 844	350	2	347	343	204	72	23	277	429	596	510	795	335	2 942	Frejol Grano Seco
Haba Grano Seco	4 080	38	46	60	62	68	81	111	180	430	2 024	1 097	197	25	3 953	Haba Grano Seco
Jenjibre	183	6	3	6	0	0	2	0	65	61	47	26	3	1	203	Jenjibre
Lechuga	249	41	42	36	32	30	33	39	42	43	41	32	42	52	252	Lechuga
Linaza	326	0	0	0	0	0	0	0	0	0	81	193	38	0	312	Linaza
Maca	825	0	0	0	0	0	0	0	10	37	521	1 519	37	0	2 124	Maca
Maíz A. Duro	3 689	0	9	343	429	188	83	79	785	1 729	1 205	235	27	0	3 981	Maíz A. Duro
Maíz	14 736	0	12	28	65	10	118	360	894	3 037	6 125	3 455	720	0	14 231	Maíz amiláceo
Mashua	980	0	0	0	0	0	0	0	12	266	397	265	11	0	951	Mashua
Oca	938	0	0	0	0	0	0	0	16	254	386	225	13	0	894	Oca
Olluco	2 016	0	0	0	5	75	335	189	602	808	545	226	7	0	2 188	Olluco
Papa	19 075	13	18	83	233	639	1 117	1 612	2 301	4 382	6 874	5 157	1 042	8	19 764	Papa
Quinua	1 153	5	0	0	0	0	0	0	0	0	251	449	412	99	1 211	Quinua
Trigo	6 453	35	0	0	0	0	0	0	0	12	1 658	2 927	2 122	40	6 759	Trigo
Yuca	4 133	39	30	262	412	410	262	197	787	1 251	1 148	621	290	103	4 200	Yuca
Zanahoria	1 576	163	144	139	124	119	176	252	325	330	331	249	152	157	1 544	Zanahoria
Zapallo	133	0	0	0	0	0	0	6	41	67	42	3	1	0	154	Zapallo
Otros Transitorios	1 131	122	240	280	211	141	111	117	717	306	276	223	155	141	1 818	Otros Transitorios
PERMANENTES Y SEMI PERMANENTES	6 550	1 858	2 175	2 555	488	109	147	396	525	802	517	587	819	1 569	4 819	PERMANENTES Y SEMI PERMANENTES
Cacao	1 096	530	596	647	146	5	0	11	0	32	35	60	90	410	627	Cacao
Café	2 059	960	1 196	1 444	147	0	0	0	0	0	0	110	471	830	1 411	Café
Naranja	206	110	124	91	13	0	0	0	0	0	0	6	16	77	99	Naranja
Papaya	180	12	10	7	0	0	0	0	19	55	58	18	0	24	174	Papaya
Piña	1 815	106	116	131	95	36	55	72	224	335	189	160	129	62	1 099	Piña
Plátano	955	5	0	60	75	56	71	90	227	325	227	180	100	42	1 101	Plátano
Alfalfa	18	1	0	6	0	6	18	60	10	3	0	17	0	0	30	Alfalfa
Pasto Braquearia	15	4	0	0	0	0	0	0	0	0	0	8	6	6	20	Pasto Braquearia
Pasto Rye Grass	20	0	0	53	0	0	0	60	13	0	2	5	0	0	20	Pasto Rye Grass
Pasto Trebol	9	0	0	15	0	0	0	12	6	0	0	5	0	2	13	Pasto Trebol
Otros Perm. y Semi Perm.	177	130	133	101	12	6	3	91	26	52	6	18	7	116	225	Otros Perm. y Semi Perm.
TOTAL	96 080	3 679	3 361	4 882	3 050	2 543	3 054	3 903	8 270	15 283	27 936	27 498	14 888	3 813	97 688	TOTAL
SEGÚN DESTINO																SEGÚN DESTINO
Consumo Humano	84 698	1 973	1 380	2 078	2 053	2 153	2 783	3 527	7 369	13 377	25 330	25 178	13 257	2 410	86 921	Consumo Humano
Consumo Industrial	6 848	1 490	1 801	2 477	757	193	83	91	789	1 786	1 256	405	588	1 240	6 064	Consumo Industrial
Consumo Animal	4 534	216	180	327	240	197	188	285	112	120	1 350	1 915	1 043	163	4 703	Consumo Animal

Fuente: Dirección Regional de Agricultura - Junín.
Elaboración: BCRP, Sucursal Huancayo.

ANEXO 3

REGIÓN JUNÍN: SUPERFICIE COSECHADA
(En Hectáreas)

CULTIVOS	2 010												2 011	CULTIVOS
	ENE	FEB	MAR	ABR	MAY	JUN	JUL	AGO	SET	OCT	NOV	DIC	ENE	
CONSUMO HUMANO	53 445	5 709	7 715	11 586	17 369	25 314	11 204	3 038	1 896	1 676	1 882	2 823	53 317	CONSUMO HUMANO
Alcachofa	410	0	0	0	0	0	0	0	0	0	0	0	0	410
Arroz Cáscara	29	114	415	588	548	369	148	24	18	45	37	14	19	Arroz Cáscara
Arveja Grano Verde	351	571	731	744	423	266	240	302	234	178	207	218	371	Arveja Grano Verde
Cebada Grano	0	0	0	0	777	7 131	4 146	331	61	0	0	0	0	Cebada Grano
Cebolla	69	78	111	118	139	112	82	79	62	59	62	50	59	Cebolla
Espinaca	36	36	44	44	54	41	41	37	29	34	38	55	64	Espinaca
Frejol Grano Seco	292	219	153	298	407	375	792	675	256	148	63	229	297	Frejol Grano Seco
Haba Grano Verde	138	258	406	788	356	48	37	57	47	76	80	96	137	Haba Grano Verde
Maca	0	0	0	0	12	175	209	254	175	0	0	0	0	Maca
Maíz Amiláceo	0	0	0	220	3 003	4 242	844	184	0	0	0	0	0	Maíz Amiláceo
Maíz Choclo	463	1 004	1 745	2 606	740	27	0	2	15	60	43	88	421	Maíz Choclo
Mandarina Tangerina	3 629	0	0	0	0	0	0	0	0	0	0	0	3 629	Mandarina Tangerina
Mashua	0	0	0	102	524	327	25	2	0	0	0	0	0	Mashua
Naranja	11 674	0	0	0	0	0	0	0	0	0	0	0	11 674	Naranja
Oca	0	0	9	106	495	289	39	1	0	0	0	0	0	Oca
Olluco	50	177	295	436	779	653	111	9	0	0	0	20	82	Olluco
Palto	4 050	0	0	0	0	0	0	0	0	0	0	0	4 050	Palto
Papa	1 327	2 188	2 784	4 356	5 691	3 707	1 183	139	69	130	354	894	1 069	Papa
Papaya	769	0	0	0	0	0	0	0	0	0	0	0	769	Papaya
Piña	6 193	0	0	0	0	0	0	0	0	0	0	0	6 193	Piña
Plátano	17 244	0	0	0	0	0	0	0	0	0	0	0	17 244	Plátano
Quinua	0	0	0	0	181	709	263	0	0	0	0	0	0	Quinua
Tangelo	3 682	0	0	0	0	0	0	0	0	0	0	0	3 682	Tangelo
Trigo	0	0	0	0	500	3 843	2 049	54	7	0	0	0	0	Trigo
Yuca	428	424	360	426	442	413	401	435	530	636	620	579	495	Yuca
Zanahoria	292	316	311	298	265	171	151	136	126	115	153	224	304	Zanahoria
Otros Consumo Humano	2 319	324	351	456	2 033	2 416	443	317	267	195	225	356	2 348	Otros C. Humano
CONSUMO INDUSTRIAL	98 534	859	1 288	803	195	32	34	294	441	278	100	126	98 461	CONSUMO INDUSTRIAL
Achiote	307	0	0	0	0	0	0	0	0	0	0	0	307	Achiote
Algodón	0	0	0	0	0	0	0	0	0	0	0	0	0	Algodón
Cacao	8 555	0	0	0	0	0	0	0	0	0	0	0	8 555	Cacao
Café	89 203	0	0	0	0	0	0	0	0	0	0	0	89 203	Café
Maíz A. Duro	467	859	1 288	803	195	32	34	251	406	278	100	125	386	Maíz A. Duro
Soya	2	0	0	0	0	0	0	43	35	0	0	1	10	Soya
Tabaco	0	0	0	0	0	0	0	0	0	0	0	0	0	Tabaco
CONSUMO ANIMAL	19 508	217	607	1 292	1 333	849	252	259	242	187	142	126	19 476	CONSUMO ANIMAL
Alfalfa	2 362	0	0	0	0	0	0	0	0	0	0	0	2 362	Alfalfa
Avena Forrajera	69	179	549	1 131	1 139	716	177	146	125	86	83	75	55	Avena Forrajera
Cebada Forrajera	53	38	58	161	194	133	75	113	117	101	59	51	35	Cebada Forrajera
Dactiles	1 216	0	0	0	0	0	0	0	0	0	0	0	1 216	Dactiles
Kudzu	581	0	0	0	0	0	0	0	0	0	0	0	581	Kudzu
Pasto Braquearia	4 653	0	0	0	0	0	0	0	0	0	0	0	4 653	Braquearia
Pasto Elefante	3 975	0	0	0	0	0	0	0	0	0	0	0	3 975	Pasto Elefante
Rye Grass	4 985	0	0	0	0	0	0	0	0	0	0	0	4 985	Rye Grass
Trebol	1 614	0	0	0	0	0	0	0	0	0	0	0	1 614	Trebol
TOTAL	171 487	6 785	9 610	13 681	18 897	26 195	11 490	3 591	2 579	2 141	2 124	3 075	171 254	TOTAL

Fuente: Dirección Regional de Agricultura - Junín.

Elaboración: BCRP, Sucursal Huancayo.

ANEXO 4

JUNÍN: PRODUCCIÓN MINERA METÁLICA
(Contenido Fino)

Producción Metálica Concentración	2 010												2 011	Producción Metálica Concentración
	ENE	FEB	MAR	ABR	MAY	JUN	JUL	AGO	SET	OCT	NOV	DIC	ENE	
COBRE (TMF)	1 014	978	1 127	975	1 038	1 127	1 155	1 198	1 123	1 172	1 139	1 254	1 082	COBRE (TMF)
PLOMO (TMF)	3 092	2 711	2 574	3 391	2 481	2 844	3 172	2 665	3 490	3 289	2 591	2 886	3 591	PLOMO (TMF)
ZINC (TMF)	21 015	19 983	22 070	21 585	21 388	21 194	22 462	21 569	21 428	21 905	21 226	22 872	21 416	ZINC (TMF)
PLATA (Kg.f)	47 333	39 391	43 723	48 043	40 946	42 803	48 532	41 505	47 700	43 611	39 810	41 068	52 399	PLATA (Lg.f)
ORO (Grm.f)	70 482	70 427	93 652	96 362	78 679	81 641	78 368	98 059	105 138	86 992	97 993	76 077	69 060	ORO (Grm.f)

Fuente: DGM/DPDM / Estadística Minera.

Elaboración: BCRP, Sucursal Huancayo.

ANEXO 5

JUNÍN: PRODUCCIÓN MANUFACTURERA
(índice 1994 = 100)

DESCRIPCIÓN	2 010												2 011	DESCRIPCIÓN	
	ENE	FEB	MAR	ABR	MAY	JUN	JUL	AGO	SET	OCT	NOV	DIC	ENE		
I. MANUFACTURA PRIMARIA	0,0	0,0	0,0	0,0	0,0	0,0	0,0	0,0	0,0	0,0	0,0	0,0	0,0	0,0	I. MANUFACTURA PRIMARIA
Refinación de metales	0,0	0,0	0,0	0,0	0,0	0,0	0,0	0,0	0,0	0,0	0,0	0,0	0,0	0,0	Refinación de metales
Cobre refinado	0,0	0,0	0,0	0,0	0,0	0,0	0,0	0,0	0,0	0,0	0,0	0,0	0,0	0,0	Cobre refinado
Plomo refinado	0,0	0,0	0,0	0,0	0,0	0,0	0,0	0,0	0,0	0,0	0,0	0,0	0,0	0,0	Plomo refinado
Zinc refinado	0,0	0,0	0,0	0,0	0,0	0,0	0,0	0,0	0,0	0,0	0,0	0,0	0,0	0,0	Zinc refinado
Plata refinada	0,0	0,0	0,0	0,0	0,0	0,0	0,0	0,0	0,0	0,0	0,0	0,0	0,0	0,0	Plata refinada
Zinc en polvo	0,0	0,0	0,0	0,0	0,0	0,0	0,0	0,0	0,0	0,0	0,0	0,0	0,0	0,0	Zinc en polvo
Trióxido de arsénico	0,0	0,0	0,0	0,0	0,0	0,0	0,0	0,0	0,0	0,0	0,0	0,0	0,0	0,0	Trióxido de arsénico
Bismuto	0,0	0,0	0,0	0,0	0,0	0,0	0,0	0,0	0,0	0,0	0,0	0,0	0,0	0,0	Bismuto
Otros 1/	0,0	0,0	0,0	0,0	0,0	0,0	0,0	0,0	0,0	0,0	0,0	0,0	0,0	0,0	Otros 1/
II. MANUFACTURA NO PRIMARIA	167,9	161,6	182,7	175,8	185,3	186,7	181,5	182,3	213,0	205,8	194,6	203,2	169,4	II. MANUFACTURA NO PRIMARIA	
A. Alimentos	205,2	244,0	266,6	199,2	218,6	233,0	212,5	241,5	265,8	215,1	217,3	238,6	248,1	A. Alimentos	
Condimentos	197,2	234,1	255,3	183,1	215,8	222,7	207,3	233,5	263,2	209,2	202,8	231,7	252,3	Condimentos	
Galletas	247,0	295,8	325,5	283,6	233,0	286,5	239,9	283,5	279,7	246,2	293,4	275,0	225,8	Galletas	
B. Textiles	140,4	140,4	159,1	136,5	137,1	152,1	133,8	104,4	126,6	157,5	103,7	157,4	94,1	B. Textiles	
Telas cardadas	77,1	77,1	109,8	100,2	98,5	115,8	93,1	74,4	97,6	133,1	65,4	118,6	64,9	Telas cardadas	
Frazadas	194,5	194,5	151,2	156,5	136,2	0,0	147,2	113,1	121,7	127,6	121,8	202,3	116,4	Frazadas	
Pañolones	222,9	222,9	301,5	201,2	240,7	267,4	220,3	170,3	211,0	268,4	176,3	189,9	136,5	Pañolones	
C. Productos Químicos	5,1	11,2	7,0	9,6	6,8	11,3	5,8	10,9	9,1	7,9	4,3	14,2	4,6	C. Productos Químicos	
Plásticos	208,0	455,2	285,2	388,9	275,8	460,1	234,3	442,5	367,4	320,1	173,9	578,0	187,6	Plásticos	
Acido sulfúrico	0,0	0,0	0,0	0,0	0,0	0,0	0,0	0,0	0,0	0,0	0,0	0,0	0,0	Acido sulfúrico	
Sulfato de cobre	0,0	0,0	0,0	0,0	0,0	0,0	0,0	0,0	0,0	0,0	0,0	0,0	0,0	Sulfato de cobre	
Sulfato de zinc	0,0	0,0	0,0	0,0	0,0	0,0	0,0	0,0	0,0	0,0	0,0	0,0	0,0	Sulfato de zinc	
Otros 2/	0,0	0,0	0,0	0,0	0,0	0,0	0,0	0,0	0,0	0,0	0,0	0,0	0,0	Otros 2/	
D. Minerales No Metálicos	184,5	175,5	199,1	194,0	205,2	204,9	201,2	203,5	238,1	228,1	219,6	223,8	189,3	D. Minerales No Metálicos	
Cemento	184,5	175,5	199,1	194,0	205,2	204,9	201,2	203,5	238,1	228,1	219,6	223,8	189,3	Cemento	
TOTAL	25,8	24,9	28,1	27,0	28,5	28,7	27,9	28,0	32,8	31,7	29,9	31,3	26,1	TOTAL	

1/ Oro, Selenio, Teluro, Arsénico, Antimonio, entre otros.

2/ Oleum 105,62%.

Fuente: Empresas Industriales.

Elaboración: BCRP, Sucursal Huancayo.

ANEXO 6

JUNÍN: PRODUCCIÓN MANUFACTURERA
(Variación Porcentual Real 1/)

DESCRIPCIÓN	2 010												2 011	DESCRIPCIÓN
	ENE	FEB	MAR	ABR	MAY	JUN	JUL	AGO	SET	OCT	NOV	DIC	ENE	
I. MANUFACTURA PRIMARIA	-100,0	-100,0	-100,0	-100,0	-100,0	-100,0	-	-	-	-	-	-	-	I. MANUFACTURA PRIMARIA
Refinación de metales	-100,0	-100,0	-100,0	-100,0	-100,0	-100,0	-	-	-	-	-	-	-	Refinación de metales
Cobre refinado	-100,0	-100,0	-100,0	-100,0	-100,0	-	-	-	-	-	-	-	-	Cobre refinado
Plomo refinado	-100,0	-100,0	-100,0	-	-100,0	-	-	-	-	-	-	-	-	Plomo refinado
Zinc refinado	-100,0	-100,0	-100,0	-	-100,0	-	-	-	-	-	-	-	-	Zinc refinado
Plata refinada	-100,0	-100,0	-100,0	-100,0	-100,0	-	-	-	-	-	-	-	-	Plata refinada
Zinc en polvo	-100,0	-100,0	-100,0	-100,0	-100,0	-100,0	-	-	-	-	-	-	-	Zinc en polvo
Trióxido de arsénico	-100,0	-100,0	-100,0	-100,0	-100,0	-100,0	-	-	-	-	-	-	-	Trióxido de arsénico
Bismuto	-100,0	-100,0	-100,0	-100,0	-100,0	-100,0	-	-	-	-	-	-	-	Bismuto
Otros 2/	-100,0	-100,0	-100,0	-100,0	-100,0	-100,0	-	-	-	-	-	-	-	Otros 1/
II. MANUFACTURA NO PRIMARIA	-3,1	5,2	16,9	16,9	15,3	18,1	6,1	1,0	11,4	6,7	3,2	9,6	0,9	II. MANUFACTURA NO PRIMARIA
A. Alimentos	-7,8	40,6	27,0	12,1	16,4	15,8	-0,8	-0,5	19,8	15,1	-6,7	51,4	20,9	A. Alimentos
Condimentos	-9,6	48,2	22,0	14,5	26,0	9,0	-0,4	-0,8	23,6	18,5	-14,3	31,5	27,9	Condimentos
Galletas	0,5	16,0	52,6	4,7	-15,2	55,1	-2,5	1,2	3,9	2,0	36,9	356,2	-8,6	Galletas
B. Textiles	-15,4	-9,0	6,5	-23,9	-15,8	0,3	-15,5	0,9	-25,1	-13,1	-14,5	17,2	-32,9	B. Textiles
Telas cardadas	-53,7	-47,3	-15,1	-12,2	-30,3	12,2	-0,7	-4,7	-16,7	-0,3	-3,6	49,0	-15,8	Telas cardadas
Frazadas	38,7	45,7	-2,4	-34,3	-6,9	-18,1	-22,4	22,4	-32,4	-28,8	-22,7	9,5	-40,1	Frazadas
Mantas (pañolones)	9,2	7,5	55,7	-22,5	-2,0	6,8	-21,2	-9,5	-27,2	-13,4	-14,2	-5,3	-38,8	Mantas (pañolones)
C. Productos Químicos	-97,6	-94,4	-90,5	-82,0	-94,3	19,3	-7,5	81,9	10,2	49,9	-46,6	201,0	-9,8	C. Productos Químicos
Plásticos	22,1	102,9	-2,2	28,0	-10,4	23,8	-7,5	81,9	10,2	49,9	-46,6	201,0	-9,8	Plásticos
Acido sulfúrico	-100,0	-100,0	-100,0	-100,0	-100,0	-	-	-	-	-	-	-	-	Acido sulfúrico
Sulfato de cobre	-100,0	-100,0	-100,0	-100,0	-100,0	-100,0	-	-	-	-	-	-	-	Sulfato de cobre
Sulfato de zinc	-100,0	-100,0	-100,0	-100,0	-100,0	-	-	-	-	-	-	-	-	Sulfato de zinc
Otros 3/	-	-	-	-	-	-	-	-	-	-	-	-	-	Otros 2/
D. Minerales No Metálicos	9,1	17,8	22,0	24,2	25,3	19,5	7,9	0,9	13,7	7,8	4,5	8,0	2,6	D. Minerales No Metálicos
Cemento	9,1	17,8	22,0	24,2	25,3	19,5	7,9	0,9	13,7	7,8	4,5	8,0	2,6	Cemento
TOTAL	-80,0	-77,2	-69,6	-41,6	-58,5	17,0	6,1	1,0	11,4	6,7	3,2	9,6	0,9	TOTAL

1/ Respecto a similar mes o período del año anterior.

2/ Oro, Selenio, Teluro, Arsénico, Antimonio, entre otros.

3/ Oleum 105,62%.

Fuente: Empresas Industriales.

Elaboración: BCRP, Sucursal Huancayo.

ANEXO 7

PRODUCCIÓN DE MINERALES REFINADOS POR PRODUCTO Y EMPRESA

Contenido fino

	2 010												2 011	
	ENE	FEB	MAR	ABR	MAY	JUN	JUL	AGO	SET	OCT	NOV	DIC	ENE	
COBRE (TMF)	49 322	47 359	51 540	48 451	49 561	46 678	52 250	41 812	26 817	56 064	52 407	31 323	36 484	COBRE (TMF)
Doe Run Perú	0	0	0	0	0	0	0	0	0	0	0	0	0	Doe Run Perú
Southern Perú	49 268	47 262	51 391	48 323	49 336	46 448	52 046	41 579	26 602	55 779	52 121	31 057	36 213	Southern Perú
Votorantim Metais	54	98	149	128	224	230	204	233	215	284	286	266	271	Votorantim Metais
PLOMO (TMF)	0	0	0	0	0	0	0	0	0	0	0	0	0	PLOMO (TMF)
Doe Run Perú	0	0	0	0	0	0	0	0	0	0	0	0	0	Doe Run Perú
ZINC (TMF)	9 295	10 926	14 885	14 872	19 332	17 837	21 555	20 538	22 612	21 691	23 619	25 952	27 028	ZINC (TMF)
Doe Run Perú	0	0	0	0	0	0	0	0	0	0	0	0	0	Doe Run Perú
Votorantim Metais	9 295	10 926	14 885	14 872	19 332	17 837	21 555	20 538	22 612	21 691	23 619	25 952	27 028	Votorantim Metais
CADMIO (TMF)	12	7	26	26	15	32	29	32	39	37	50	52	50	CADMIO (TMF)
Doe Run Perú	0	0	0	0	0	0	0	0	0	0	0	0	0	Doe Run Perú
Votorantim Metais	12	7	26	26	15	32	29	32	39	37	50	52	50	Votorantim Metais
ESTAÑO (TMF)	3 259	2 751	3 030	2 834	3 211	3 090	3 272	3 215	2 235	3 150	3 191	3 215	3 000	ESTAÑO (TMF)
Minsur	3 259	2 751	3 030	2 834	3 211	3 090	3 272	3 215	2 235	3 150	3 191	3 215	3 000	Minsur
PLATA (Kg.f)	10 851	10 024	12 640	12 252	10 867	14 454	14 582	14 997	14 780	12 514	13 310	14 647	12 486	PLATA (Kg.f)
Doe Run Perú	0	0	0	0	0	0	0	0	0	0	0	0	0	Doe Run Perú
Laytaruma	0	0	0	0	0	0	0	0	0	0	0	0	0	Laytaruma
Southern Perú	8 999	7 499	9 699	9 599	6 600	10 499	9 599	8 899	10 499	8 500	8 600	8 799	6 900	Southern Perú
Votorantim Metais	1 852	2 525	2 941	2 653	4 267	3 955	4 982	6 098	4 280	4 015	4 710	5 847	5 586	Votorantim Metais
ORO (Grs.f)	34 300	30 587	34 723	39 424	41 064	40 743	40 537	40 886	39 184	35 526	21 625	19 626	23 916	ORO (Grs.f)
Doe Run Perú	0	0	0	0	0	0	0	0	0	0	0	0	0	Doe Run Perú
Laytaruma	0	0	0	0	0	0	0	0	0	0	0	0	0	Laytaruma
Southern Perú	34 300	30 587	34 723	39 424	41 064	40 743	40 537	40 886	39 184	35 526	21 625	19 626	23 916	Southern Perú

Fuente: Ministerio de Energía y Minas

Elaboración: BCRP, Sucursal Huancayo.

ANEXO 8

JUNÍN: PRODUCCIÓN DE ENERGÍA ELÉCTRICA
(EN MW.h)

EMPRESA GENERADORA	2 010												2 011	EMPRESA GENERADORA
	ENE	FEB	MAR	ABR	MAY	JUN	JUL	AGO	SET	OCT	NOV	DIC	ENE	
EDEGEL	126 809	116 305	118 637	113 662	97 170	60 137	47 145	38 516	50 441	62 395	69 219	122 649	127 149	EDEGEL
C.H. CHIMAY	99 617	94 657	89 713	85 653	73 738	44 932	34 928	29 071	40 309	51 170	57 101	99 251	102 525	C.H. CHIMAY
C.H. YANANGO	27 192	21 648	28 925	28 009	23 432	15 206	12 217	9 446	10 131	11 224	12 118	23 397	24 624	C.H. YANANGO
ELECTRO ANDES	107 804	94 669	108 512	85 315	78 351	67 006	69 972	73 032	70 608	79 364	80 646	85 011	109 963	ELECTRO ANDES
C.H. MALPASO	31 045	30 419	33 605	28 601	9 006	7 880	15 356	20 256	18 130	17 178	17 724	14 783	21 503	C.H. MALPASO
C.H. OROYA	6 190	4 853	5 526	5 793	5 452	4 379	5 456	5 776	5 969	6 529	5 589	6 316	6 435	C.H. OROYA
C.H. PACHACHACA	2 486	5 150	6 791	4 770	2 364	1 946	3 685	4 230	4 723	5 360	4 500	3 175	2 524	C.H. PACHACHACA
C.H. YAUPI	68 084	54 247	62 590	46 151	61 528	52 801	45 475	42 770	41 786	50 298	52 833	60 737	79 500	C.H. YAUPI
ELECTROCENTRO	4 891	4 978	5 198	5 267	5 076	4 877	4 625	4 006	3 846	4 197	4 007	4 952	5 525	ELECTROCENTRO
C.H. CHALHUAMAYO	1 466	1 291	1 494	1 510	1 576	1 636	1 679	1 655	1 637	1 749	1 700	1 719	1 580	C.H. CHALHUAMAYO
C.H. CHAMISERÍA	173	148	166	166	93	57	73	76	83	82	90	147	174	C.H. CHAMISERÍA
C.H. CHANCHAMAYO	163	125	199	240	236	249	273	247	212	177	192	100	32	C.H. CHANCHAMAYO
C.H. CONCEPCIÓN	71	157	114	50	21	21	9	36	8					C.H. CONCEPCIÓN
C.H. INGENIO	712	744	931	932	944	824	612	556	478	516	534	757	880	C.H. INGENIO
C.H. MACHU	642	590	471	638	616	645	513	290	196	224	194	508	648	C.H. MACHU
C.H. PACCHA	72	59	83	82	68	75	79	77	74	79	72	83	76	C.H. PACCHA
C.H. PICHANAKI	235	138		147	340	244	288	337	328	277	266	216	170	C.H. PICHANAKI
C.H. SAN BALVÍN	85	54	62	92	114	71	44			59	92	98	104	C.H. SAN BALVÍN
C.H. SICAYA HUARISCA	1 254	1 648	1 651	1 390	1 054	1 041	1 041	714	819	1 027	855	1 312	1 854	C.H. SICAYA HUARISCA
C.T. SATIPO	17	24	26	20	15	14	15	17	12	6	12	14	6	C.T. SATIPO
TOTAL	239 504	215 952	232 347	204 244	180 598	132 020	121 742	115 554	124 895	145 956	153 872	212 612	242 637	TOTAL

C.H. Central Hidráulica.

C.T. Central Térmica.

Fuente: OSINERGMIN

Elaboración: BCRP, Sucursal Huancayo.

ANEXO 9

JUNÍN: INDICADORES DE OCUPABILIDAD EN ESTABLECIMIENTOS DE HOSPEDAJE COLECTIVO - TODAS LAS CATEGORÍAS

Indicadores	2010												2011	Indicadores
	ENE	FEB	MAR	ABR	MAY	JUN	JUL	AGO	SET	OCT	NOV	DIC	ENE	
Total de Arribos	63 759	62 093	63 771	71 725	72 908	68 977	85 419	77 118	69 724	77 918	72 342	62 739	66 725	Total de Arribos
Nacionales	63 295	61 751	63 207	71 220	72 365	68 414	84 577	76 613	69 150	77 470	71 815	62 285	66 241	Nacionales
Extranjeros	464	342	564	505	543	563	842	505	574	448	527	454	484	Extranjeros
Total de Pernoctaciones	78 137	76 771	78 398	89 785	92 072	85 524	104 901	95 604	88 069	96 232	92 034	77 360	81 679	Total de Pernoctaciones
Nacionales	77 330	76 155	77 370	88 864	91 301	84 617	103 545	94 851	87 208	95 599	91 297	76 714	80 977	Nacionales
Extranjeros	807	616	1 028	921	771	907	1 356	753	861	633	737	646	702	Extranjeros
Permanencia Promedio (días)	1,2	1,2	1,2	1,2	1,3	1,2	1,2	1,2	1,3	1,2	1,3	1,2	1,2	Permanencia Promedio (días)
Nacionales	1,2	1,2	1,2	1,2	1,3	1,2	1,2	1,2	1,3	1,2	1,3	1,2	1,2	Nacionales
Extranjeros	1,8	1,8	1,7	1,7	1,4	1,6	1,6	1,4	1,5	1,4	1,3	1,4	1,4	Extranjeros
Oferta Promedio														Oferta Promedio
Número de establecimiento	648	651	653	653	657	657	661	667	667	665	664	662	663	Número de establecimiento
Número de habitaciones	9 289	9 320	9 331	9 388	9 456	9 423	9 494	9 555	9 565	9 541	9 536	9 527	9 624	Número de habitaciones
Número de plazas-cama	15 169	15 198	15 214	15 340	15 440	15 386	15 489	15 561	15 566	15 539	15 551	15 514	15 664	Número de plazas-cama
Indicadores Promedios														Indicadores Promedios
Tasa Neta de Ocupación de Habitaciones (%) 1/	20,8	22,6	20,5	23,7	23,3	23,1	25,6	24,1	22,8	24,2	24,5	20,4	21,4	Tasa Neta de Ocupación de Habitaciones (%) 1/
Tasa Neta de Ocupación de Camas (%) 2/	16,9	18,3	16,7	19,5	19,3	18,7	21,6	19,7	18,7	19,9	19,6	16,2	16,8	Tasa Neta de Ocupación de Camas (%) 2/
Total Empleo Promedio	1 529	1 540	1 548	1 564	1 571	1 580	1 586	1 591	1 619	1 611	1 639	1 623	1 628	Total Empleo Promedio

1/ TNOH = (Total de habitaciones ocupadas)*100 / (Total de habitaciones disponibles * n° de noches en el mes).

2/ TNOC = (Total de pernoctaciones)*100 / (Total de plazas-camas disponibles * n° de noches en el mes).

Fuente: MINCETUR, www.mincetur.gob.pe

Elaboración: BCRP, Sucursal Huancayo.

ANEXO 10

TIPO DE CAMBIO EN EL MERCADO PARALELO DE LA CIUDAD DE HUANCAYO
(Soles por dólar norteamericano)

	2006		2007		2008		2009		2010		2011	
	COMPRA	VENTA	COMPRA	VENTA	COMPRA	VENTA	COMPRA	VENTA	COMPRA	VENTA	COMPRA	VENTA
Enero	3,329	3,332	3,197	3,208	2,952	2,968	3,156	3,165	2,860	2,868	2,785	2,792
Febrero	3,252	3,260	3,189	3,197	2,903	2,914	3,236	3,244	2,852	2,861		
Marzo	3,346	3,358	3,185	3,192	2,804	2,824	3,184	3,193	2,836	2,844		
Abril	3,343	3,346	3,182	3,189	2,749	2,765	3,094	3,104	2,837	2,843		
Mayo	3,289	3,298	3,166	3,173	2,824	2,836	2,998	3,007	2,842	2,851		
Junio	3,265	3,266	3,166	3,174	2,907	2,917	2,973	2,996	2,841	2,847		
Julio	3,243	3,245	3,162	3,171	2,866	2,878	3,012	3,070	2,822	2,830		
Agosto	3,229	3,241	3,155	3,163	2,890	2,902	2,953	2,962	2,804	2,813		
Setiembre	3,240	3,247	3,137	3,145	2,971	2,978	2,909	2,918	2,788	2,796		
Octubre	3,236	3,243	3,017	3,026	3,083	3,094	2,868	2,875	2,786	2,794		
Noviembre	3,214	3,221	2,996	3,025	3,096	3,107	2,877	2,886	2,800	2,809		
Diciembre	3,207	3,212	2,983	2,992	3,105	3,114	2,862	2,878	2,790	2,798		

Fuente: Sondeo diario en el Mercado Paralelo de la Ciudad de Huancayo.

Elaboración: BCRP, Sucursal Huancayo.

ANEXO 11

JUNÍN: EXPORTACIONES FOB POR GRUPO DE PRODUCTOS 1/
(MILES US\$ VALOR FOB)

TIPO	2 010												2 011	TIPO
	ENE	FEB	MAR	ABR	MAY	JUN	JUL	AGO	SET	OCT	NOV	DIC	ENE	
Productos Tradicionales	30 624	37 479	27 034	25 575	15 521	43 166	33 321	48 611	30 196	36 190	46 044	80 464	21 124	Productos Tradicionales
Agropecuario	2 015	2 572	1 613	657	471	3 337	12 535	17 461	13 102	12 506	17 165	12 148	6 311	Agropecuario
Minero 2/	28 609	34 907	25 422	24 918	15 050	39 830	20 786	31 150	17 095	23 683	28 879	68 315	14 814	Minero 2/
Productos No Tradicionales	542	1 125	931	1 280	630	1 537	1 799	1 749	1 346	1 144	1 826	1 092	1 190	Productos No Tradicionales
Agropecuario	409	733	565	623	370	1 131	1 198	1 656	1 167	676	1 619	944	864	Agropecuario
Pesquero	22	198	212	405	216	295	183	0	4	170	0	0	90	Pesquero
Textil	17	15	0	24	0	35	12	23	125	86	107	63	9	Textil
Maderas y papeles, y sus manuf.	0	77	151	83	0	59	58	29	18	107	26	51	74	Maderas y papeles, y sus manuf.
Químicos	1	0	0	0	0	0	0	1	1	0	0	0	0	Químicos
Minerales no metálicos	79	99	0	99	0	0	125	32	0	4	0	0	114	Minerales no metálicos
Sidero - Metalúrgicos y joyería	0	0	0	0	0	0	0	0	1	1	0	0	0	Sidero - Metalúrgicos y joyería
Metal - Mecánicos	11	0	4	18	43	0	220	0	0	17	3	7	3	Metal - Mecánicos
Otros No Tradicionales	4	4	0	27	0	17	3	6	31	81	69	28	37	Otros No Tradicionales
TOTAL EXPORTACIONES	31 166	38 604	27 966	26 854	16 151	44 703	35 120	50 360	31 542	37 333	47 870	81 556	22 314	TOTAL EXPORTACIONES

1/ Cifras Preliminares.

2/ Incluye minerales refinados.

Fuente: SUNAT. www.sunat.gob.pe

Elaboración: BCRP, Sucursal Huancayo.

ANEXO 12

JUNÍN: EXPORTACIONES FOB DE PRODUCTOS TRADICIONALES 1/
(MILES US\$ VALOR FOB)

TIPO	2 010												2 011	TIPO
	ENE	FEB	MAR	ABR	MAY	JUN	JUL	AGO	SEP	OCT	NOV	DIC	ENE	
AGRÍCOLA	2 015	2 572	1 613	657	471	3 337	12 535	17 461	13 102	12 506	17 165	12 148	6 311	AGRÍCOLA
Café														Café
Volúmen (TM)	767	960	587	241	137	958	3 265	4 395	3 096	3 032	4 016	2 860	1 873	Volúmen (TM)
Valor (Miles US\$)	2 015	2 530	1 613	657	471	3 337	12 535	17 461	13 102	12 506	17 165	12 148	6 311	Valor (Miles US\$)
Lana														Lana
Volúmen (TM)	0	25	0	0	0	0	0	0	0	0	0	0	0	Volúmen (TM)
Valor (Miles US\$)	0	42	0	0	0	0	0	0	0	0	0	0	0	Valor (Miles US\$)
MINEROS	28 609	34 907	25 422	24 918	15 050	39 830	20 786	31 150	17 095	23 683	28 879	68 315	14 814	MINEROS
Plata														Plata
Volúmen (TM)	0	0	0	0	0	0	0	0	0	0	0	0	0	Volúmen (TM)
Valor (Miles US\$)	0	0	0	0	0	0	0	0	0	0	0	0	0	Valor (Miles US\$)
Cobre														Cobre
Volúmen (TM)	896	11	97	945	0	311	0	1 181	1 950	572	930	512	0	Volúmen (TM)
Valor (Miles US\$)	1 784	26	237	2 252	0	564	0	2 998	5 320	1 524	3 054	2 320	0	Valor (Miles US\$)
Plomo														Plomo
Volúmen (TM)	2 071	4 100	4 420	298	508	4 740	4 242	963	979	2 805	3 287	8 363	277	Volúmen (TM)
Valor (Miles US\$)	4 695	12 577	11 875	2 685	1 121	10 027	8 363	1 929	4 544	6 914	9 355	29 915	839	Valor (Miles US\$)
Zinc														Zinc
Volúmen (TM)	26 433	24 628	11 070	20 191	13 604	32 939	14 011	30 897	4 483	16 167	14 048	36 902	13 896	Volúmen (TM)
Valor (Miles US\$)	19 620	20 955	8 804	16 374	10 842	25 990	9 440	22 345	2 898	11 440	12 141	32 668	10 939	Valor (Miles US\$)
Minerales Refinados	2 510	1 349	4 505	3 606	3 086	3 248	2 983	3 878	4 332	3 806	4 330	3 413	3 036	Minerales Refinados
• Plata refinada														• Plata refinada
Volúmen (TM)	0	0	0	0	0	0	0	0	0	0	0	0	0	Volúmen (TM)
Valor (Miles US\$)	0	0	0	0	0	0	0	0	0	0	0	0	0	Valor (Miles US\$)
• Cobre refinado														• Cobre refinado
Volúmen (TM)	0	0	0	0	0	0	0	0	0	0	0	0	0	Volúmen (TM)
Valor (Miles US\$)	0	0	0	0	0	0	0	0	0	0	0	0	0	Valor (Miles US\$)
• Plomo refinado														• Plomo refinado
Volúmen (TM)	0	0	0	0	0	0	0	0	0	0	0	0	0	Volúmen (TM)
Valor (Miles US\$)	0	0	0	0	0	0	0	0	0	0	0	0	0	Valor (Miles US\$)
• Zinc refinado														• Zinc refinado
Volúmen (TM)	0	0	0	0	0	0	0	0	0	0	0	0	0	Volúmen (TM)
Valor (Miles US\$)	0	0	0	0	0	0	0	0	0	0	0	0	0	Valor (Miles US\$)
• Oro refinado														• Oro refinado
Volúmen (Kilogramos)	91	50	160	119	100	100	98	123	131	108	119	93	86	Volúmen (Kilogramos)
Valor (Miles US\$)	2 510	1 349	4 505	3 606	3 086	3 248	2 983	3 878	4 332	3 806	4 330	3 413	3 036	Valor (Miles US\$)
• Otros refinados (US\$)	0	0	0	0	0	0	0	0	0	0	0	0	0	• Otros refinados (US\$)
TOTAL	30 624	37 479	27 034	25 575	15 521	43 166	33 321	48 611	30 196	36 190	46 044	80 464	21 124	TOTAL

Y Cifras Preliminares.

Fuente: SUNAT, www.sunat.gob.pe

Elaboración: BCRP, Sucursal Huancayo.

ANEXO 13

JUNÍN: EXPORTACIONES FOB DE PRODUCTOS NO TRADICIONALES 1/
(MILES US\$)

TIPO	2 010												2 011	TIPO
	ENE	FEB	MAR	ABR	MAY	JUN	JUL	AGO	SET	OCT	NOV	DIC	ENE	
Agropecuarios	409	733	565	623	370	1 131	1 198	1 656	1 167	676	1 619	944	864	Agropecuarios
Alcachofas	166	155	56	188	59	47	22	0	67	0	320	129	286	Alcachofas
Maíz	0	0	0	0	0	0	0	47	0	0	0	0	0	Maíz
Maca	14	0	0	0	0	10	0	3	76	0	34	0	0	Maca
Naranjas	0	0	0	0	0	0	0	0	0	0	0	0	0	Naranjas
Cacao	80	132	0	0	151	778	817	1 292	139	0	79	78	0	Cacao
Papa preparada o conservada	0	0	0	0	16	0	0	0	16	0	16	16	15	Papa preparada o conservada
Follajes	0	0	0	0	0	0	0	0	3	0	31	6	15	Follajes
Jengibre	98	166	97	85	57	123	300	214	358	306	531	467	219	Jengibre
Musgos y líquenes para adornos	13	0	0	0	0	16	16	16	42	30	29	26	0	Musgos y líquenes para adornos
Frutas preparadas o conservadas	37	245	412	344	87	157	14	84	296	338	581	221	202	Frutas preparadas o conservadas
Quinua	0	0	0	0	0	0	0	0	58	0	0	0	0	Quinua
Resto	1	34	0	5	0	0	27	0	112	1	0	0	127	Resto
Pesquero	22	198	212	405	216	295	183	0	4	170	0	0	90	Pesquero
Trucha congelada	0	0	0	187	141	90	87	0	0	0	0	0	75	Trucha congelada
Trucha fresca o refrigerada	21	34	48	30	26	22	0	0	2	0	0	0	0	Trucha fresca o refrigerada
Filetes congelados	1	163	164	189	49	183	96	0	2	170	0	0	15	Filetes congelados
Resto	0	0	0	0	0	0	0	0	0	0	0	0	0	Resto
Textiles	17	15	0	24	0	35	12	23	125	86	107	63	9	Textiles
Maderas y papeles	0	77	151	83	0	59	58	29	18	107	26	51	74	Maderas y papeles
Madera aserrada	0	77	151	83	0	35	0	0	18	94	26	51	36	Madera aserrada
Madera moldurada	0	0	0	0	0	0	0	0	0	0	0	0	37	Madera moldurada
Tabillas y frisos para parques	0	0	0	0	0	24	0	29	0	0	0	0	0	Tabillas y frisos para parques
Resto	0	0	0	0	0	0	58	0	0	13	0	0	0	Resto
Químicos	1	0	0	0	0	0	0	1	1	0	0	0	0	Químicos
Minerales no metálicos	79	99	0	99	0	0	125	32	0	4	0	0	114	Minerales no metálicos
Cemento portland	79	99	0	99	0	0	0	0	0	0	0	0	114	Cemento portland
Artículos de cerámica	0	0	0	0	0	0	0	0	0	3	0	0	0	Artículos de cerámica
Marmol y Travertinos	0	0	0	0	0	0	125	32	0	1	0	0	0	Marmol y Travertinos
Resto	0	0	0	0	0	0	0	0	0	0	0	0	0	Resto
Sidero - Metalúrgicos y joyería	0	0	0	0	0	0	0	0	1	1	0	0	0	Sidero - Metalúrgicos y joyería
Metal - Mecánicos	11	0	4	18	43	0	220	0	0	17	3	7	3	Metal - Mecánicos
Otros No Tradicionales	4	4	0	27	0	17	3	6	31	81	69	28	37	Otros No Tradicionales
TOTAL	542	1 125	931	1 280	630	1 537	1 799	1 749	1 346	1 144	1 826	1 092	1 190	TOTAL

1/ Cifras Preliminares.

Fuente: SUNAT. www.sunat.gob.pe

Elaboración: BCRP, Sucursal Huancayo.

ANEXO 14

JUNÍN: EXPORTACIONES FOB POR BLOQUE ECONÓMICO Y PAÍSES 1/
(MILES US\$ DE VALOR FOB)

BLOQUE ECONÓMICO	2 010												2 011	BLOQUE ECONÓMICO
	ENE	FEB	MAR	ABR	MAY	JUN	JUL	AGO	SET	OCT	NOV	DIC	ENE	
I. AMÉRICA	9 402	3 135	2 900	7 803	3 300	5 256	6 677	9 211	4 760	15 722	16 938	13 426	5 473	I. AMÉRICA
A. TLCAN	4 044	805	729	5 378	3 257	4 299	5 089	6 638	3 203	11 009	15 435	12 390	1 729	A. TLCAN
Canadá	0	304	166	1 149	0	233	656	582	1 139	917	172	785	212	Canadá
Estados Unidos	4 044	443	468	4 229	3 257	4 066	4 375	6 056	2 064	10 092	15 263	10 528	1 480	Estados Unidos
México	0	57	94	0	0	0	58	0	0	0	0	1 077	37	México
B. CAN	1 512	2 255	1 613	695	0	376	1 521	1 178	1 530	1 202	1 068	1 021	3 629	B. CAN
Bolivia	0	20	0	12	0	0	0	0	0	0	0	0	3	Bolivia
Colombia	913	2 002	1 613	527	0	376	1 494	1 131	1 281	1 202	1 068	1 013	3 626	Colombia
Ecuador	599	234	0	156	0	0	27	47	249	0	0	7	0	Ecuador
C. MERCOSUR	3 835	42	535	1 677	0	0	0	1 395	0	3 510	0	0	114	C. MERCOSUR
Argentina	0	0	0	531	0	0	0	453	0	479	0	0	0	Argentina
Brasil	3 835	0	535	1 146	0	0	0	942	0	3 032	0	0	114	Brasil
Paraguay	0	0	0	0	0	0	0	0	0	0	0	0	0	Paraguay
Uruguay	0	42	0	0	0	0	0	0	0	0	0	0	0	Uruguay
D. OTROS PAÍSES	11	33	23	52	43	582	67	0	27	0	435	14	1	D. OTROS PAÍSES
Chile	0	0	0	0	0	564	16	0	17	0	432	14	0	Chile
Venezuela	0	0	0	18	0	0	0	0	10	0	0	0	0	Venezuela
Resto de América	11	33	23	35	43	18	50	0	0	0	3	0	1	Resto de América
II. EUROPA	4 742	19 970	10 642	13 682	2 536	7 383	10 402	21 060	17 613	12 948	14 394	11 627	5 017	II. EUROPA
A. UNIÓN EUROPEA	2 232	18 617	6 137	13 549	2 439	7 272	10 397	20 812	13 280	9 141	10 065	8 110	1 981	A. UNIÓN EUROPEA
Alemania	135	132	0	82	210	1 472	6 792	6 770	5 188	2 312	6 542	6 440	511	Alemania
Bélgica - Luxemburgo	137	3 914	0	2 685	195	4 040	1 479	12 375	5 850	4 344	801	551	680	Bélgica - Luxemburgo
España	1 742	13 459	5 994	10 668	1 719	138	1 160	0	0	1	10	0	0	España
Francia	105	155	56	113	75	64	15	53	273	0	440	157	314	Francia
Italia	0	0	0	0	66	397	372	268	411	164	1 394	0	428	Italia
Países Bajos	43	84	86	0	81	0	297	613	525	279	301	338	48	Países Bajos
Reino Unido	0	0	0	0	0	0	149	318	448	252	476	0	0	Reino Unido
Suecia	0	0	0	0	93	138	0	69	1 616	102	101	0	0	Suecia
Resto Unión Europea	70	873	0	0	0	1 023	134	415	517	173	0	522	0	Resto Unión Europea
B. OTROS PAÍSES	2 510	1 352	4 505	133	97	110	5	248	4 332	3 807	4 330	3 518	3 036	B. OTROS PAÍSES
Suiza	2 510	1 352	4 505	4	0	0	5	248	4 332	3 807	4 330	3 518	3 036	Suiza
Resto de Europa	0	0	0	129	97	110	0	0	0	0	0	0	0	Resto de Europa
III. ASIA	13 766	12 621	14 424	2 325	5 553	32 064	15 823	18 193	7 674	8 663	15 855	55 004	11 824	III. ASIA
China	1 966	0	3 769	2 252	1 142	2 566	9 134	9 010	6 214	6 914	9 355	20 774	4 505	China
Japón	0	0	2 264	0	4 342	7 977	328	8 317	202	1 474	92	6 634	0	Japón
Taiwán	14	0	0	0	0	0	0	16	14	18	17	0	0	Taiwán
Corea del sur	10 920	12 602	8 391	48	0	21 041	1 294	0	1 244	70	877	27 596	7 315	Corea del sur
Resto de Asia	866	19	0	24	70	479	5 067	850	0	188	5 514	0	5	Resto de Asia
IV. AFRICA	3 255	2 878	0	3 046	4 761	0	2 217	1 896	1 495	0	683	1 499	0	IV. AFRICA
V. OCEANIA	0	0	0	0	0	0	0	0	0	0	0	0	0	V. OCEANIA
TOTAL EXPORTACIONES	31 166	38 604	27 966	26 854	16 151	44 703	35 120	50 360	31 542	37 333	47 870	81 556	22 314	TOTAL EXPORTACIONES

1 Cifras Preliminares.

Fuente: SUNAT. www.sunat.gob.pe

Elaboración: BCRP, Sucursal Huancayo.

ANEXO 15

JUNÍN: INGRESOS CORRIENTES DEL GOBIERNO CENTRAL
(Miles de nuevos soles)

	2 010												2 011	
	ENE	FEB	MAR	ABR	MAY	JUN	JUL	AGO	SET	OCT	NOV	DIC	ENE	
I. INGRESOS TRIBUTARIOS	24 907	21 114	23 982	21 484	19 465	18 754	19 006	21 170	25 351	24 261	25 426	23 429	25 391	I. INGRESOS TRIBUTARIOS
1). Impuesto a la Renta	13 751	11 314	13 009	10 513	6 951	8 825	9 074	9 983	12 827	11 672	11 568	12 128	15 144	1). Impuesto a la Renta
Personas Naturales	2 868	1 938	2 622	4 149	2 199	2 027	2 363	2 451	2 200	2 138	2 178	2 361	3 547	Personas Naturales
Personas Jurídicas	10 822	9 330	9 535	4 100	4 284	6 538	6 616	7 386	8 429	9 059	9 197	9 556	11 101	Personas Jurídicas
Regularización	61	46	852	2 263	468	260	95	146	2 198	475	192	210	496	Regularización
2). Impuesto a las Importaciones	0	0	0	0	0	0	0	0	0	0	0	0	0	2). Impuesto a las Importaciones
3). Impuesto a la Prod. y Consumo	8 629	7 353	8 080	7 110	8 291	5 467	6 294	6 870	8 381	8 458	9 404	6 715	7 370	3). Impuesto a la Prod. y Consumo
Impuesto General a las Ventas	8 626	7 351	8 077	7 106	8 290	5 463	6 290	6 867	8 380	8 457	9 403	6 713	7 369	Impuesto General a las Ventas
Impuesto Selectivo al Consumo (ISC)	3	2	3	4	1	3	3	3	1	1	1	2	1	Impuesto Selectivo al Consumo (ISC)
4). Otros Ingresos Tributarios	2 527	2 447	2 893	3 862	4 222	4 463	3 638	4 317	4 143	4 131	4 454	4 586	2 877	4). Otros Ingresos Tributarios
II. INGRESOS NO TRIBUTARIOS	0	0	411	0	0	1	0	0	0	2	580	1	0	II. INGRESOS NO TRIBUTARIOS
TOTAL INGRESOS CORRIENTES (I+II)	24 907	21 114	24 392	21 484	19 465	18 756	19 006	21 170	25 351	24 264	26 006	23 429	25 391	TOTAL INGRESOS CORRIENTES (I+II)

Fuente: Superintendencia Nacional de Administración Tributaria - SUNAT

Elaboración: BCRP, Sucursal Huancayo.

ANEXO 16

JUNÍN: GASTOS DEL SECTOR PÚBLICO A NIVEL DE DEVENGADOS POR NIVELES DE GOBIERNO 1/

Miles de nuevos soles

Niveles de Gobierno	2 010												2 011	Niveles de Gobierno
	ENE	FEB	MAR	ABR	MAY	JUN	JUL	AGO	SET	OCT	NOV	DIC	ENE	
Gobierno Central o Nacional	40 840	81 564	74 663	65 208	48 172	54 081	79 702	62 877	58 906	72 833	64 070	108 278	91 864	Gobierno Central o Nacional
Gobierno Regional de Junín	53 327	51 106	52 388	56 103	64 868	55 201	81 640	66 472	51 922	59 695	57 654	115 288	56 040	Gobierno Regional de Junín
Gobierno Local (Municipios)	11 565	33 050	39 200	36 836	41 736	47 404	57 675	52 119	53 074	55 858	59 828	139 612	4 652	Gobierno Local (Municipios)
TOTAL	105 732	165 719	166 251	158 146	154 776	156 686	219 017	181 468	163 901	188 386	181 552	363 177	152 557	TOTAL

1/ Gasto Devengado: Asociado a la verificación del cumplimiento de las obligaciones, esto es la entrega del bien o prestación del servicio.

Fuente: Ministerio de Economía y Finanzas - SIAF.

Elaboración: BCRP, Sucursal Huancayo.

ANEXO 17

JUNÍN: GASTOS DEVENGADOS DEL GOBIERNO CENTRAL POR GENÉRICA DE GASTO 1/

Miles de nuevos soles

Generica de Gasto	2 010												2 011	Generica de Gasto
	ENE	FEB	MAR	ABR	MAY	JUN	JUL	AGO	SET	OCT	NOV	DIC	ENE	
GASTOS CORRIENTES	39 718	79 520	70 305	52 989	43 292	44 979	69 465	49 128	50 146	65 686	43 145	74 025	86 604	GASTOS CORRIENTES
5-21: Personal y Obligaciones Sociales	7 180	12 051	12 544	15 997	12 920	12 644	19 565	13 131	13 364	12 621	13 720	18 368	19 405	5-21: Personal y Obligaciones Sociales
5-22: Pensiones y Otras Prest. Sociales	14 158	13 937	14 892	23 973	15 947	20 385	32 208	21 705	16 367	25 460	17 471	35 264	15 341	5-22: Pensiones y Otras Prest. Sociales
5-23: Bienes y Servicios	12 499	40 595	38 029	8 042	10 996	9 951	12 855	12 597	15 872	24 413	10 167	14 602	47 141	5-23: Bienes y Servicios
5-24: Donaciones y Transferencias	1 130	1 086	1 156	1 178	943	960	944	887	673	1 502	942	1 046	1 043	5-24: Donaciones y Transferencias
5-25: Otros Gastos Corrientes	4 751	11 851	3 683	3 800	2 487	1 039	3 893	808	3 870	1 690	845	4 746	3 674	5-25: Otros Gastos Corrientes
GASTOS DE CAPITAL	1 121	2 043	4 359	12 219	4 880	9 102	10 237	13 749	8 760	7 147	20 925	34 252	5 260	GASTOS DE CAPITAL
6-26: Adquisición de Activos No Financieros	1 062	1 515	3 140	11 505	4 508	8 210	9 061	11 871	4 496	4 357	10 250	20 583	4 891	6-26: Adquisición de Activos No Financieros
6-27: Adquisición de Activos Financieros														6-27: Adquisición de Activos Financieros
6-24: Donaciones y Transferencias	47	345	481	275	241	447	264	328	2 577	667	270	1 173	2	6-24: Donaciones y Transferencias
6-25: Otros Gastos de Capital	12	184	738	439	132	445	912	1 551	1 687	2 123	10 406	12 496	367	6-25: Otros Gastos de Capital
TOTAL GOBIERNO CENTRAL	40 840	81 564	74 663	65 208	48 172	54 081	79 702	62 877	58 906	72 833	64 070	108 278	91 864	TOTAL GOBIERNO CENTRAL

1/ Gastos en el departamento de la Presidencia del Consejo de Ministros (PCM), Poder Judicial, Ministerio Público, RENIEC y Ministerios.

Gasto Devengado: Asociado a la verificación del cumplimiento de las obligaciones, esto es la entrega del bien o prestación del servicio.

Fuente: Ministerio de Economía y Finanzas - SIAF.

Elaboración: BCRP, Sucursal Huancayo.

ANEXO 18

JUNÍN: GASTOS DEVENGADOS DEL GOBIERNO REGIONAL DE JUNÍN POR GENÉRICA DE GASTO 1/

Miles de nuevos soles

Generica de Gasto	2 010												2 011	Generica de Gasto
	ENE	FEB	MAR	ABR	MAY	JUN	JUL	AGO	SET	OCT	NOV	DIC	ENE	
GASTOS CORRIENTES	53 149	45 135	47 065	47 441	47 618	50 961	59 472	49 074	54 242	49 462	52 728	71 725	55 122	GASTOS CORRIENTES
5-21: Personal y Obligaciones Sociales	39 077	32 805	32 349	33 133	32 861	33 620	40 483	33 395	34 684	33 823	35 907	42 977	42 625	5-21: Personal y Obligaciones Sociales
5-22: Pensiones y Otras Prest. Sociales	11 681	8 019	8 329	8 119	8 195	8 142	10 969	8 103	8 091	8 148	8 207	11 451	11 673	5-22: Pensiones y Otras Prest. Sociales
5-23: Bienes y Servicios	2 306	4 229	5 635	6 008	6 388	7 107	7 802	7 471	7 549	7 383	8 398	16 827	767	5-23: Bienes y Servicios
5-24: Donaciones y Transferencias	0	0	647	0	0	0	0	0	3 810	0	0	0	0	5-24: Donaciones y Transferencias
5-25: Otros Gastos Corrientes	85	83	105	181	174	2 092	218	104	109	108	215	470	56	5-25: Otros Gastos Corrientes
GASTOS DE CAPITAL	178	5 970	5 323	8 662	17 250	4 240	22 168	17 398	-2 321	10 233	4 927	43 563	919	GASTOS DE CAPITAL
6-26: Adquisición de Activos No Financieros	178	5 970	5 323	8 662	17 250	4 240	22 168	14 922	-2 321	10 233	4 927	39 858	919	6-26: Adquisición de Activos No Financieros
6-24: Donaciones y Transferencias	0	0	0	0	0	0	0	2 476	0	0	0	3 704	0	6-24: Donaciones y Transferencias
6-25: Otros Gastos de Capital														6-25: Otros Gastos de Capital
TOTAL GOBIERNO REGIONAL	53 327	51 106	52 388	56 103	64 868	55 201	81 640	66 472	51 922	59 695	57 654	115 288	56 040	TOTAL GOBIERNO REGIONAL

1/ Gastos del Gobierno Regional de Junín a través de su Sede Central y Unidades Ejecutoras

Gasto Devengado: Asociado a la verificación del cumplimiento de las obligaciones, esto es la entrega del bien o prestación del servicio.

Fuente: Ministerio de Economía y Finanzas - SIAF

Elaboración: BCRP, Sucursal Huancayo.

ANEXO 19

JUNÍN: GASTOS DEVENGADOS DE LOS GOBIERNO LOCALES POR GENÉRICA DE GASTO 1/

Miles de nuevos soles

Generica de Gasto	2 010												2 011	Generica de Gasto
	ENE	FEB	MAR	ABR	MAY	JUN	JUL	AGO	SEP	OCT	NOV	DIC	ENE	
GASTOS CORRIENTES	9 475	15 216	18 456	17 486	18 994	17 679	22 042	18 422	18 499	17 475	18 810	35 656	4 599	GASTOS CORRIENTES
5-21: Personal y Obligaciones Sociales	5 953	5 281	5 076	4 914	4 745	4 618	7 712	4 738	4 642	4 818	5 432	8 880	3 472	5-21: Personal y Obligaciones Sociales
5-22: Pensiones y Otras Prest. Sociales	864	1 248	1 863	2 071	2 798	2 547	3 396	2 862	2 643	2 941	2 219	3 802	570	5-22: Pensiones y Otras Prest. Sociales
5-23: Bienes y Servicios	2 519	8 001	10 204	9 227	9 575	9 198	9 805	9 640	9 781	8 306	9 968	17 910	503	5-23: Bienes y Servicios
5-24: Donaciones y Transferencias	43	504	1 064	986	1 034	1 033	808	791	1 099	962	773	1 395	9	5-24: Donaciones y Transferencias
5-25: Otros Gastos Corrientes	96	182	249	288	841	283	321	392	334	448	417	3 669	45	5-25: Otros Gastos Corrientes
GASTOS DE CAPITAL	1 454	17 290	20 081	18 356	21 926	28 244	34 793	32 960	33 602	37 050	40 002	102 646	38	GASTOS DE CAPITAL
6-26: Adquisición de Activos No Financieros	1 454	17 100	19 961	18 292	21 512	28 062	34 740	32 847	33 458	36 509	39 651	101 780	38	6-26: Adquisición de Activos No Financieros
6-27: Adquisición de Activos Financieros	0	0	0	0	0	0	0	0	0	0	0	0	0	6-27: Adquisición de Activos Financieros
6-24: Donaciones y Transferencias	0	190	100	51	380	45	8	100	73	185	0	482	0	6-24: Donaciones y Transferencias
6-25: Otros Gastos de Capital	0	0	20	12	33	137	45	13	71	356	351	384	0	6-25: Otros Gastos de Capital
SERVICIO DE LA DEUDA	635	543	664	994	817	1 482	840	736	973	1 333	1 016	1 309	16	SERVICIO DE LA DEUDA
7-28: Servicio de la Deuda Pública	635	543	664	994	817	1 482	840	736	973	1 333	1 016	1 309	16	7-28: Servicio de la Deuda Pública
TOTAL GOBIERNO LOCALES	11 565	33 050	39 200	36 836	41 736	47 404	57 675	52 119	53 074	55 858	59 828	139 612	4 652	TOTAL GOBIERNO LOCALES

1/ Gastos de todas las Municipalidades provinciales y distritales.

Gasto Devengado: Asociado a la verificación del cumplimiento de las obligaciones, esto es la entrega del bien o prestación del servicio.

Fuente: Ministerio de Economía y Finanzas - SIAF

Elaboración: BCRP, Sucursal Huancayo.

ANEXO 20

JUNÍN: INVERSIONES DEVENGADAS DEL SECTOR PÚBLICO POR NIVELES DE GOBIERNO 1/

Miles de nuevos soles

Niveles de Gobierno	2 010												2 011	Niveles de Gobierno
	ENE	FEB	MAR	ABR	MAY	JUN	JUL	AGO	SET	OCT	NOV	DIC	ENE	
Gobierno Central o Nacional	1 062	1 515	3 140	11 505	4 508	8 210	9 061	11 871	4 496	4 357	10 250	20 583	4 891	Gobierno Central o Nacional
Gobierno Regional de Junín	178	5 970	5 323	8 662	17 250	4 240	22 168	14 922	-2 321	10 233	4 927	39 858	919	Gobierno Regional de Junín
Gobierno Local (Municipios)	1 454	17 100	19 961	18 292	21 512	28 062	34 740	32 847	33 458	36 509	39 651	101 780	38	Gobierno Local (Municipios)
TOTAL	2 695	24 585	28 424	38 459	43 270	40 512	65 969	59 640	35 633	51 100	54 827	162 221	5 848	TOTAL

1/ Gasto Devengado: Asociado a la verificación del cumplimiento de las obligaciones, esto es la entrega del bien o prestación del servicio.

Fuente: Ministerio de Economía y Finanzas - SIAF.

Elaboración: BCRP, Sucursal Huancayo.

ANEXO 21

JUNÍN: INVERSIONES DEVENGADAS DEL GOBIERNO CENTRAL POR FUNCIONES 1/

Miles de nuevos soles

Funciones	2 010												2 011	Funciones
	ENE	FEB	MAR	ABR	MAY	JUN	JUL	AGO	SET	OCT	NOV	DIC	ENE	
03: Plan., Gest. y Reserv. de Contingencia	304	207	338	308	241	346	847	209	241	307	699	1 534	613	03: Plan., Gest. y Reserv. de Contingencia
04: Defensa y Seguridad Nacional	0	0	0	0	0	0	0	0	0	0	0	0	0	04: Defensa y Seguridad Nacional
05: Orden Público y Seguridad	0	0	0	0	0	0	0	0	0	0	448	-31	0	05: Orden Público y Seguridad
06: Justicia	0	42	379	972	727	720	1 140	854	302	65	354	1 367	0	06: Justicia
07: Trabajo	0	0	3	0	0	0	0	0	0	0	0	0	0	07: Trabajo
08: Comercio	0	0	0	0	0	0	0	0	0	0	0	0	0	08: Comercio
10: Agropecuaria	171	191	370	339	481	933	1 230	883	1 155	1 137	2 127	4 137	66	10: Agropecuaria
12: Energía	0	196	932	106	66	854	490	626	131	1 172	881	367	1 330	12: Energía
15: Transporte	567	840	952	9 493	2 663	5 073	4 531	8 694	1 735	504	4 832	10 000	1 187	15: Transporte
16: Comunicaciones	17	18	47	123	114	58	286	42	0	0	0	199	48	16: Comunicaciones
17: Medio Ambiente	3	0	0	0	0	8	4	2	0	1	10	0	0	17: Medio Ambiente
18: Saneamiento	0	0	25	32	0	0	6	11	171	12	185	226	0	18: Saneamiento
19: Vivienda y Desarrollo Urbano	0	0	0	0	0	0	0	0	0	0	0	3	0	19: Vivienda y Desarrollo Urbano
20: Salud	0	0	0	0	0	11	107	401	308	8	171	1 413	0	20: Salud
21: Cultura y Deporte	0	0	0	0	0	0	0	0	0	0	0	5	0	21: Cultura y Deporte
22: Educación	0	20	93	132	216	206	419	145	452	981	439	872	1 647	22: Educación
23: Protección Social	0	0	0	0	0	0	0	6	0	172	104	491	0	23: Protección Social
TOTAL GOBIERNO CENTRAL	1 062	1 515	3 140	11 505	4 508	8 210	9 061	11 871	4 496	4 357	10 250	20 583	4 891	TOTAL GOBIERNO CENTRAL

1/ Gastos en el departamento de la Presidencia del Consejo de Ministros (PCM), Poder Judicial, Ministerio Público, RENIEC y Ministerios.

Gasto Devengado: Asociado a la verificación del cumplimiento de las obligaciones, esto es la entrega del bien o prestación del servicio.

Fuente: Ministerio de Economía y Finanzas - SIAF

Elaboración: BCRP, Sucursal Huancayo.

ANEXO 22

JUNÍN: INVERSIONES DEVENGADAS DEL GOBIERNO REGIONAL DE JUNÍN POR FUNCIONES 1/

Miles de nuevos soles

Funciones	2 010												2 011	Funciones
	ENE	FEB	MAR	ABR	MAY	JUN	JUL	AGO	SET	OCT	NOV	DIC	ENE	
03: Plan., Gest. y Reserv. de Contingencia	0	14	401	338	304	472	6 243	216	-4 892	306	318	3 569	0	03: Plan., Gest. y Reserv. de Contingencia
04: Defensa y Seguridad Nacional	0	0	0	0	0	0	0	0	0	0	0	0	0	04: Defensa y Seguridad Nacional
05: Orden Público y Seguridad	0	0	0	8	0	0	0	0	0	0	0	10	0	05: Orden Público y Seguridad
07: Trabajo	0	0	0	0	0	0	0	0	0	0	0	0	0	07: Trabajo
08: Comercio	0	67	47	85	58	38	83	63	27	170	83	123	0	08: Comercio
09: Turismo	0	310	34	-115	87	115	111	284	261	750	719	3 579	0	09: Turismo
10: Agropecuaria	0	1 678	266	969	207	501	9 197	457	-4 308	561	1 000	2 263	0	10: Agropecuaria
11: Pesca	0	0	0	0	0	0	0	0	1	0	0	2	0	11: Pesca
12: Energía	0	704	607	912	1 223	465	233	1 706	524	644	111	3 100	0	12: Energía
13: Minería	0	315	211	221	228	337	356	34	77	142	84	1 466	0	13: Minería
15: Transporte	0	1 243	700	3 332	7 373	591	3 786	6 203	2 133	4 287	353	12 811	0	15: Transporte
16: Comunicaciones	0	0	0	0	0	0	0	0	0	0	94	16	0	16: Comunicaciones
17: Medio Ambiente	0	172	207	493	148	387	279	187	574	338	296	758	0	17: Medio Ambiente
18: Saneamiento	0	673	-192	325	2 405	437	-537	1 600	743	461	1 403	2 379	0	18: Saneamiento
19: Vivienda y Desarrollo Urbano	0	0	0	0	0	0	0	0	8	32	0	10	0	19: Vivienda y Desarrollo Urbano
20: Salud	0	101	372	159	3 502	157	244	-1 771	-578	826	478	4 891	0	20: Salud
21: Cultura y Deporte	0	72	15	19	21	40	0	7	0	0	1	0	0	21: Cultura y Deporte
22: Educación	178	463	2 541	1 722	1 677	367	1 766	5 715	2 743	1 407	-287	4 057	917	22: Educación
23: Protección Social	0	159	114	193	17	332	407	219	366	310	274	831	0	23: Protección Social
TOTAL GOBIERNO REGIONAL	178	5 970	5 323	8 662	17 250	4 240	22 168	14 922	-2 321	10 233	4 927	39 858	919	TOTAL GOBIERNO REGIONAL

1/ Gastos del Gobierno Regional de Junín a través de su Sede Central y Unidades Ejecutoras

Gasto Devengado: Asociado a la verificación del cumplimiento de las obligaciones, esto es la entrega del bien o prestación del servicio.

Fuente: Ministerio de Economía y Finanzas - SIAF

Elaboración: BCRP, Sucursal Huancayo.

ANEXO 23

JUNÍN: INVERSIONES DEVENGADAS DE LOS GOBIERNO LOCALES POR FUNCIONES 1/

Miles de nuevos soles

Funciones	2 010												2 011	Funciones
	ENE	FEB	MAR	ABR	MAY	JUN	JUL	AGO	SET	OCT	NOV	DIC	ENE	
03: Plan., Gest. y Reserv. de Contingencia	136	1 098	2 578	1 917	1 587	2 106	2 116	3 465	3 240	1 893	3 067	6 769	3	03: Plan., Gest. y Reserv. de Contingencia
05: Orden Público y Seguridad	23	241	384	250	108	214	287	266	260	323	296	940	0	05: Orden Público y Seguridad
08: Comercio	10	267	328	308	339	367	508	727	541	1 279	1 497	1 005	0	08: Comercio
09: Turismo	7	48	75	71	46	308	179	98	127	94	192	1 571	3	09: Turismo
10: Agropecuaria	162	601	535	1 336	525	1 282	800	1 626	2 130	1 179	2 198	3 344	0	10: Agropecuaria
11: Pesca	0	5	9	7	20	23	28	29	75	37	142	352	0	11: Pesca
12: Energía	1	42	105	40	133	96	86	41	175	272	165	745	0	12: Energía
14: Industria	9	60	102	55	215	45	90	161	110	86	39	408	0	14: Industria
15: Transporte	334	3 539	7 219	4 919	5 613	5 865	7 909	7 769	7 765	11 306	11 911	21 036	20	15: Transporte
16: Comunicaciones	0	23	64	23	35	40	68	13	23	16	18	436	0	16: Comunicaciones
17: Medio Ambiente	128	940	1 874	1 606	1 589	1 092	1 192	1 038	2 175	915	1 426	3 257	0	17: Medio Ambiente
18: Saneamiento	85	3 214	2 022	2 507	4 339	8 647	15 176	9 999	7 099	11 483	10 147	38 097	0	18: Saneamiento
19: Vivienda y Desarrollo Urbano	19	2 168	616	438	1 247	659	604	805	716	625	542	1 298	0	19: Vivienda y Desarrollo Urbano
20: Salud	6	756	231	190	589	768	398	553	879	425	603	2 507	0	20: Salud
21: Cultura y Deporte	96	923	979	1 171	1 723	2 491	1 673	2 039	2 232	2 031	1 975	5 768	5	21: Cultura y Deporte
22: Educación	400	2 891	2 333	2 803	3 077	3 343	2 952	3 734	5 047	3 891	4 373	12 418	0	22: Educación
23: Protección Social	39	282	493	647	326	717	673	487	865	655	1 062	1 829	6	23: Protección Social
24: Previsión Social	0	1	12	3	1	0	0	0	0	0	0	0	0	24: Previsión Social
TOTAL GOBIERNO LOCALES	1 454	17 100	19 961	18 292	21 512	28 062	34 740	32 847	33 458	36 509	39 651	101 780	38	TOTAL GOBIERNO LOCALES

1/ Gastos de todas las Municipalidades provinciales y distritales.

Gasto Devengado: Asociado a la verificación del cumplimiento de las obligaciones, esto es la entrega del bien o prestación del servicio.

Fuente: Ministerio de Economía y Finanzas - SIAF

Elaboración: BCRP, Sucursal Huancayo.

ANEXO 24

JUNÍN: DEPÓSITOS EN EL SISTEMA FINANCIERO
(Miles de nuevos soles)

TIPO DE EMPRESA	2010												2011
	ENE	FEB	MAR	ABR	MAY	JUN	JUL	AGO	SET	OCT	NOV	DIC	ENE
I. EMPRESAS BANCARIAS	683 367	668 268	716 689	715 894	718 902	736 377	762 220	759 167	746 325	753 338	769 777	798 336	786 441
Crédito	298 442	286 323	303 953	304 900	317 546	321 589	344 249	336 927	332 954	340 083	326 464	342 197	332 661
Interbank	108 670	108 866	107 595	106 909	103 254	104 431	110 602	112 585	101 994	102 804	112 650	112 916	114 304
Scotiabank	83 678	78 685	99 166	94 343	92 175	97 943	92 308	93 353	94 839	89 861	93 272	94 833	89 498
Continental	143 782	144 932	154 552	159 351	154 977	159 077	159 979	159 738	159 617	161 760	177 522	191 021	188 936
Mi Banco	37 730	38 812	40 089	39 650	39 450	41 472	42 518	44 063	43 696	44 187	43 188	41 648	42 331
Banco del Trabajo													
Banco Financiero	5 939	5 825	6 745	6 317	7 231	7 691	8 452	8 339	8 625	9 796	11 975	11 308	13 275
Azteca del Perú	5 127	4 826	4 588	4 424	4 270	4 173	4 111	4 162	4 132	3 934	3 794	3 664	3 652
Banco Interamericano									467	914	911	749	1 785
II. INSTITUCIONES DE MICROFINANZAS	357 593	360 803	360 768	382 114	386 645	398 155	404 833	407 364	407 421	429 708	429 782	449 455	438 491
Empresas Financieras	19 870	19 554	16 805	26 327	27 893	27 604	26 946	27 614	27 367	28 162	23 525	24 138	24 706
CrediScotia	19 870	19 554	16 805	26 327	27 893	26 205	23 347	23 451	21 889	21 745	15 838	15 248	15 388
Financiera TFC	-	-	-	-	-	-	-	-	-	-	-	-	-
Financiera Confianza	-	-	-	-	-	1 398	3 599	4 163	5 478	6 416	7 687	8 891	9 292
Financiera Edificar	-	-	-	-	-	-	-	-	-	-	-	-	27
Financiera Uho	-	-	-	-	-	-	-	-	-	-	-	-	-
Financiera Efectiva	-	-	-	-	-	-	-	-	-	-	-	-	-
Cajas Municipales	323 773	326 913	329 337	340 704	343 136	353 935	359 495	359 912	359 397	380 721	385 659	404 825	393 409
CMAC Huancayo	321 420	324 212	326 035	336 473	338 057	347 289	351 586	350 743	349 190	369 474	373 267	391 950	380 194
CMAC Arequipa	1 556	1 606	2 041	2 645	3 445	4 114	4 738	5 280	5 906	6 377	6 978	7 273	7 487
CMAC Piura	191	209	249	288	343	382	441	548	633	755	804	736	835
CMAC del Santa	606	887	1 012	1 250	1 233	2 080	2 603	2 751	2 795	2 893	2 908	2 941	2 936
CMCP Lima				47	58	70	127	590	872	1 222	1 701	1 925	1 956
Cajas Rurales	13 949	14 335	14 626	15 083	15 616	16 617	18 393	19 839	20 657	20 825	20 599	20 492	20 376
Profinanzas	13 790	14 125	14 347	14 838	15 298	16 284	18 019	19 407	20 069	19 844	19 519	19 389	19 156
Credinka	159	210	279	246	318	333	373	431	589	981	1 080	1 103	1 219
EDPYMES	-	-	-	-	-	-	-	-	-	-	-	-	-
Edpyme Confianza	-	-	-	-	-	-	-	-	-	-	-	-	-
Edpyme Raíz	-	-	-	-	-	-	-	-	-	-	-	-	-
Edpyme Efectiva	-	-	-	-	-	-	-	-	-	-	-	-	-
Edpyme Proempresa	-	-	-	-	-	-	-	-	-	-	-	-	-
Edpyme Solidaridad	-	-	-	-	-	-	-	-	-	-	-	-	-
III. BANCO DE LA NACIÓN	309 251	306 143	302 650	299 504	299 504	281 610	284 980	285 310	294 386	284 460	282 549	269 474	269 474
TOTAL (I + II + III)	1 350 211	1 335 214	1 380 106	1 397 512	1 405 051	1 416 143	1 452 034	1 451 841	1 448 133	1 467 506	1 482 108	1 517 265	1 494 406
En Moneda Nacional (M/N)	1 042 479	1 040 387	1 078 956	1 084 480	1 090 738	1 093 116	1 123 373	1 122 405	1 121 922	1 139 515	1 143 495	1 189 981	1 163 317
En Moneda Extranjera (M/E)	307 732	294 827	301 150	313 032	314 313	323 027	328 660	329 436	326 210	327 991	338 613	327 284	331 088

Fuente: Superintendencia de Banca y Seguros (SBS).

Elaboración: BCRP, Sucursal Huancayo.

ANEXO 25

JUNÍN: DEPÓSITOS EN EMPRESAS BANCARIAS Y DE MICROFINANZAS, POR PRINCIPALES PROVINCIAS, SIN INCLUIR AL BANCO DE LA NACIÓN - ENERO 2011
(Miles de nuevos soles)

ENTIDADES FINANCIERAS	DEPÓSITOS												TOTAL DEPÓSITOS		
	HUANCAYO			YAULI			TARMA			CHANCHAMAYO			JUNÍN		
	M/N	M/E	TOTAL	M/N	M/E	TOTAL	M/N	M/E	TOTAL	M/N	M/E	TOTAL	M/N	M/E	TOTAL
I. EMPRESAS BANCARIAS	368 197	218 976	587 173	42 295	19 898	62 193	22 002	14 879	36 881	44 184	20 245	64 429	503 511	282 930	786 441
Crédito	118 511	78 576	197 087	20 189	7 869	28 058	15 576	12 814	28 390	29 346	16 241	45 587	208 332	124 328	332 661
Interbank	79 434	34 870	114 304	-	-	-	-	-	-	-	-	-	79 434	34 870	114 304
Scotiabank 1/	47 693	41 804	89 498	-	-	-	-	-	-	-	-	-	47 693	41 804	89 498
Continental	85 163	56 217	141 380	22 101	12 029	34 130	-	-	-	10 303	3 123	13 426	117 568	71 369	188 936
M Banco	22 881	4 690	27 572	-	-	-	5 180	1 970	7 150	4 520	881	5 401	34 688	7 643	42 331
Financiero 2/	11 110	2 114	13 223	5	0	5	11	4	15	15	0	15	11 156	2 119	13 275
Azteca del Perú 3/	2 228	97	2 325	-	-	-	1 236	90	1 327	-	-	-	3 464	188	3 652
Banco Interamericano 4/	1 176	609	1 785	-	-	-	-	-	-	-	-	-	1 176	609	1 785
II. INSTITUCIONES DE MICROFINANZAS	290 003	33 234	323 238	21 459	6 470	27 929	21 649	4 199	25 848	21 748	2 156	23 904	390 332	48 159	438 491
EMPRESAS FINANCIERAS	16 465	1 449	17 914	1 027	301	1 329	2 211	235	2 446	1 098	156	1 253	22 553	2 154	24 706
CrediScotia 5/	11 542	1 178	12 720	614	239	852	1 718	98	1 816	-	-	-	13 873	1 515	15 388
Financiera TFC 6/	-	-	-	-	-	-	-	-	-	-	-	-	-	-	-
Financiera Confianza 7/	4 897	270	5 168	414	63	476	493	137	630	1 098	156	1 253	8 653	639	9 292
Financiera Edificar 8/	27	-	27	-	-	-	-	-	-	-	-	-	27	-	27
Financiera Uno 9/	-	-	-	-	-	-	-	-	-	-	-	-	-	-	-
Financiera Efectiva 10/	-	-	-	-	-	-	-	-	-	-	-	-	-	-	-
CAJAS MUNICIPALES	269 402	30 818	300 220	20 432	6 169	26 600	12 285	2 366	14 651	17 020	1 564	18 584	350 409	42 999	393 409
CMAC Huancayo	260 617	29 769	290 386	18 067	5 658	23 725	12 285	2 366	14 651	17 020	1 564	18 584	338 780	41 414	380 194
CMAC Arequipa 11/	3 991	619	4 611	2 365	511	2 876	-	-	-	-	-	-	6 356	1 130	7 487
CMAC Plura 12/	242	89	331	-	-	-	-	-	-	-	-	-	722	114	835
CMAC del Santa 13/	2 655	281	2 936	-	-	-	-	-	-	-	-	-	2 655	281	2 936
CMCP LIMA 14/	1 896	60	1 956	-	-	-	-	-	-	-	-	-	1 896	60	1 956
CAJAS RURALES	4 136	968	5 103	-	-	-	7 153	1 598	8 751	3 631	436	4 066	17 370	3 006	20 376
Profanzas	3 142	742	3 884	-	-	-	7 153	1 598	8 751	3 631	436	4 066	16 376	2 780	19 156
Credinka 15/	994	226	1 219	-	-	-	-	-	-	-	-	-	994	226	1 219
EDPYMES	-	-	-	-	-	-	-	-	-	-	-	-	-	-	-
Edpyme Raíz	-	-	-	-	-	-	-	-	-	-	-	-	-	-	-
Edpyme Proempresa 16/	-	-	-	-	-	-	-	-	-	-	-	-	-	-	-
Edpyme Solidaridad 17/	-	-	-	-	-	-	-	-	-	-	-	-	-	-	-
TOTAL (I + II)	658 200	252 211	910 411	63 754	26 367	90 121	43 652	19 078	62 729	65 932	22 401	88 333	893 843	331 088	1 224 932

1/ Scotiabank a partir de setiembre de 2006, antes Banco Wiese.
 2/ Banco Financiero a partir de octubre de 2007.
 3/ Azteca del Perú a partir de enero de 2008.
 4/ Banco Interamericano de Finanzas (BIF) a partir de setiembre de 2010.
 5/ CrediScotia a partir de enero de 2009, antes Banco de Trabajo.
 6/ Financiera TFC a partir de agosto de 2008.
 7/ Financiera Confianza a partir de setiembre de 2009, antes Edpyme Confianza.
 8/ Financiera Edificar a partir de diciembre de 2009.
 9/ Financiera Uno a partir de marzo de 2010.
 10/ Financiera Efectiva a partir de abril de 2010, antes Edpyme Efectiva.
 11/ CMAC Arequipa a partir de abril de 2009.
 12/ CMAC Plura a partir de abril de 2009.
 13/ CMAC Del Santa a partir de diciembre de 2009.
 14/ CMCP Lima a partir de abril de 2010.
 15/ Credinka a partir de abril de 2009.
 16/ Edpyme Proempresa a partir de abril de 2009.
 17/ Edpyme Solidaridad a partir de octubre de 2009.
 Fuente: Superintendencia de Banca y Seguros (SBS).
 Elaboración: BCRP, Sucursal Huancayo.

ANEXO 26

JUNÍN: CRÉDITO DEL SISTEMA FINANCIERO AL SECTOR PRIVADO
(Miles de nuevos soles)

TIPO DE EMPRESA	2010												2011
	ENE	FEB	MAR	ABR	MAY	JUN	JUL	AGO	SET	OCT	NOV	DIC	ENE
I. EMPRESAS BANCARIAS	1 024 227	1 038 864	1 063 968	1 087 400	1 091 204	1 108 068	1 137 134	1 155 252	1 182 435	1 190 912	1 235 060	1 255 138	1 257 844
Crédito	343 660	347 843	351 269	364 483	364 420	366 887	380 032	379 063	390 199	386 929	395 252	407 236	407 530
Interbank	103 650	101 657	105 194	104 352	106 047	106 917	110 893	118 978	119 138	118 901	131 496	132 620	131 559
Scotiabank	68 760	69 998	75 125	77 880	77 498	79 070	79 681	79 951	84 160	83 007	87 376	89 008	92 798
Continental	272 253	278 076	284 655	291 704	293 030	301 866	307 996	317 022	323 985	330 324	343 355	349 732	350 544
M Banco	189 172	194 248	200 368	202 304	202 948	205 306	209 247	210 539	215 137	218 935	221 725	219 171	216 556
Banco del Trabajo													
Banco Financiero	44 905	45 222	45 685	44 963	45 512	46 337	47 613	47 991	48 165	51 103	54 157	55 482	56 890
Azteca del Perú	1 827	1 821	1 672	1 714	1 749	1 684	1 672	1 708	1 652	1 619	1 639	1 753	1 809
Banco Interamericano									0	94	60	137	159
II. INSTITUCIONES DE MICROFINANZAS	670 193	680 822	693 904	704 717	710 120	719 528	735 008	756 493	782 206	813 326	847 314	876 897	880 540
Empresas Financieras	225 462	229 255	233 959	245 529	246 076	249 490	254 770	262 246	272 014	283 288	295 847	309 158	314 518
CrediScotia	60 695	62 486	64 625	66 608	68 344	70 972	73 350	75 356	77 178	81 068	86 204	91 075	95 898
Financiera TFC	1 253	1 402	1 400	1 452	1 572	1 717	1 903	2 086	2 369	2 543	2 776	2 946	3 002
Financiera Confianza	163 189	164 442	166 186	166 954	163 572	159 419	158 967	162 627	169 378	175 316	181 149	186 095	185 962
Financiera Edificar	326	925	1 555	2 318	3 162	4 439	5 504	6 105	6 820	7 644	8 362	9 262	9 836
Financiera Uno			192	477	1 297	4 569	6 557	7 561	7 774	8 139	8 647	10 106	10 198
Financiera Efectiva				7 720	8 129	8 373	8 488	8 511	8 496	8 579	8 709	9 674	9 621
Cajas Municipales	298 298	301 855	308 342	313 651	317 825	325 683	334 251	344 114	354 435	368 641	383 908	398 498	397 554
CMAC Huancayo	288 722	291 039	295 675	298 575	299 990	304 798	309 681	315 688	322 810	333 926	344 710	356 897	353 829
CMAC Arequipa	5 716	6 134	7 377	8 984	10 546	12 125	14 873	17 822	20 340	23 173	27 146	29 523	31 142
CMAC Piura	3 253	3 521	3 724	3 805	4 306	5 024	5 298	5 677	6 089	6 309	6 870	6 814	7 244
CMAC del Santa	607	1 161	1 567	2 238	2 701	3 045	3 323	3 618	3 669	3 546	3 462	3 349	3 415
CMCP Lima				50	282	691	1 075	1 309	1 527	1 686	1 720	1 915	1 924
Cajas Rurales	62 840	63 726	64 297	65 397	65 133	63 121	64 234	67 364	71 025	74 096	76 668	77 207	79 161
Profinanzas	59 216	59 947	60 505	61 516	61 331	59 206	60 114	63 307	66 807	69 653	72 217	72 854	74 831
Credinka	3 624	3 779	3 792	3 880	3 802	3 915	4 119	4 057	4 218	4 443	4 451	4 353	4 330
EDPYMES	83 593	85 986	87 305	80 141	81 087	81 234	81 754	82 769	84 731	87 300	90 890	92 034	89 307
Edpyme Confianza													
Edpyme Raíz	54 133	55 541	56 238	56 492	56 836	56 606	56 596	57 261	58 442	60 376	63 104	62 784	60 981
Edpyme Efectiva	8 651	8 535	7 833										
Edpyme Proempresa	2 105	2 195	2 339	2 415	2 492	2 624	2 666	2 624	2 631	2 640	2 781	2 943	2 951
Edpyme Solidaridad	18 704	19 715	20 895	21 235	21 760	22 004	22 491	22 885	23 658	24 284	25 005	26 307	25 375
III. BANCO DE LA NACIÓN	110 001	110 001	109 757	109 757	115 535	118 637	118 637	118 637	118 637	118 637	118 637	118 637	118 637
IV. AGROBANCO	37 060	38 315	40 654	42 985	42 995	40 761	38 189	35 519	39 718	46 478	56 768	65 707	65 707
TOTAL (I + II + III + IV)	1 841 482	1 868 002	1 908 282	1 944 860	1 959 855	1 986 994	2 028 968	2 065 901	2 122 996	2 169 352	2 257 779	2 316 379	2 322 728
En Moneda Nacional (M/N)	1 570 280	1 598 799	1 632 805	1 659 129	1 676 476	1 707 798	1 736 958	1 777 373	1 835 909	1 889 836	1 973 437	2 031 355	2 049 217
En Moneda Extranjera (M/E)	271 201	269 203	275 478	285 730	283 378	279 197	292 010	288 528	287 087	279 516	284 342	285 023	273 511

Fuente: Superintendencia de Banca y Seguros (SBS).

Elaboración: BCRP, Sucursal Huancayo.

ANEXO 27

JUNÍN: CRÉDITO DEL SISTEMA FINANCIERO POR PRINCIPALES PROVINCIAS, SIN INCLUIR AL BANCO DE LA NACIÓN Y AGROBANCO - ENERO 2011
(Saldos en miles de nuevos soles)

ENTIDADES FINANCIERAS	COLOCACIONES															TOTAL COLOCACIONES		
	HUANCAYO			YAULI			TARMA			CHANCHAMAYO			JUNÍN					
	M/N	M/E	TOTAL	M/N	M/E	TOTAL	M/N	M/E	TOTAL	M/N	M/E	TOTAL	M/N	M/E	TOTAL			
I. EMPRESAS BANCARIAS	744 259	171 664	915 923	49 410	32 135	81 546	49 383	11 264	60 648	112 218	14 726	126 945	1 018 254	239 590	1 257 844			
Crédito	192 542	63 591	256 133	21 597	4 657	26 254	26 608	5 793	32 401	40 123	9 082	49 205	316 735	90 795	407 530			
Interbank	117 040	14 519	131 559	0	0	0							117 040	14 519	131 559			
Scotiabank 1/	79 180	13 618	92 798										79 180	13 618	92 798			
Continental	192 060	59 770	251 830	27 771	27 478	55 249				39 887	3 577	43 464	259 718	90 825	350 544			
M Banco	109 489	15 913	125 402				22 391	5 471	27 862	32 024	2 063	34 087	190 981	25 575	216 556			
Financiero 2/	52 302	4 254	56 556	42	0	42	62	1	62	185	3	188	52 632	4 258	56 890			
Azteca del Perú 3/	1 486	-	1 486				323	0	323				1 809	0	1 809			
Banco Interamericano 4/	159	-	159										159	0	159			
II. INSTITUCIONES DE MICROFINANZAS	447 934	29 235	477 169	33 485	980	34 465	77 277	1 458	78 735	112 121	1 033	113 154	846 619	33 921	880 540			
EMPRESAS FINANCIERAS	172 114	11 751	183 865	8 721	102	8 823	32 306	420	32 726	36 052	473	36 526	301 158	13 361	314 518			
CrediScotia 5/	74 751	120	74 871	1 324	0	1 324	19 378	325	19 704				95 453	445	95 898			
Financiera TFC 6/	2 316	-	2 316				279	-	279	407	-	407	3 002	0	3 002			
Financiera Confianza 7/	68 773	11 525	80 298	7 398	102	7 500	10 900	95	10 995	34 118	473	34 592	173 153	12 810	185 962			
Financiera Edificar 8/	9 731	106	9 836										9 731	106	9 836			
Financiera Lho 9/	10 198	-	10 198										10 198	-	10 198			
Financiera Efectiva 10/	6 345	-	6 345				1 749	0	1 749	1 527	0	1 527	9 621	-	9 621			
CAJAS MUNICIPALES	207 414	16 916	224 329	24 764	878	25 642	22 945	476	23 421	50 940	315	51 255	378 370	19 185	397 554			
CMAC Huancayo	179 014	16 168	195 182	13 143	794	13 937	22 945	476	23 421	50 940	315	51 255	335 476	18 353	353 829			
CMAC Arequipa 11/	18 734	703	19 437	11 621	84	11 705							30 355	787	31 142			
CMAC Plura 12/	4 327	45	4 372										7 200	45	7 244			
CMAC del Santa 13/	3 415	-	3 415										3 415	0	3 415			
CMCP LIMA 14/	1 924	-	1 924										1 924	0	1 924			
CAJAS RURALES	15 645	102	15 747	-	-	-	16 268	562	16 830	17 909	245	18 153	78 253	908	79 161			
Prof Finanzas	4 295	35	4 330										4 295	35	4 330			
Credinka 15/	11 350	67	11 416				16 268	562	16 830	17 909	245	18 153	73 958	873	74 831			
EDPYMES	52 761	467	53 228	-	-	-	5 758	0	5 758	7 220	-	7 220	88 840	467	89 307			
Edpyme Raíz	44 901	436	45 337										60 545	436	60 981			
Edpyme Proempresa 16/	2 919	32	2 951										2 919	32	2 951			
Edpyme Solidaridad 17/	4 940	-	4 940				5 758	0	5 758	7 220	0	7 220	25 375	0	25 375			
TOTAL (I + II)	1 192 192	200 900	1 393 092	82 895	33 115	116 011	126 660	12 723	139 383	224 339	15 759	240 099	1 864 873	273 511	2 138 384			

1/ Scotiabank a partir de setiembre de 2006, antes Banco Wiese.

2/ Banco Financiero a partir de octubre de 2007.

3/ Azteca del Perú a partir de enero de 2008.

4/ Banco Interamericano de Finanzas (BIF) a partir de setiembre de 2010.

5/ CrediScotia a partir de enero de 2009, antes Banco de Trabajo.

6/ Financiera TFC a partir de agosto de 2008.

7/ Financiera Confianza a partir de setiembre de 2009, antes Edpyme Confianza.

8/ Financiera Edificar a partir de diciembre de 2009.

9/ Financiera Lho a partir de marzo de 2010.

10/ Financiera Efectiva a partir de abril de 2010, antes Edpyme Efectiva.

11/ CMAC Arequipa a partir de abril de 2009.

12/ CMAC Plura a partir de abril de 2009.

13/ CMAC Del Santa a partir de diciembre de 2009.

14/ CMCP Lima a partir de abril de 2010.

15/ Credinka a partir de abril de 2009.

16/ Edpyme Proempresa a partir de abril de 2009.

17/ Edpyme Solidaridad a partir de octubre de 2009.

Fuente: Superintendencia de Banca y Seguros (SBS).

Elaboración: BCRP - Sucursal Huancayo.

ANEXO 28

JUNÍN: CARTERA PESADA DEL SISTEMA FINANCIERO
En porcentajes

ENTIDADES FINANCIERAS	2010												2 011
	ENE	FEB	MAR	ABR	MAY	JUN	JUL	AGO	SET	OCT	NOV	DIC 3/	Ene 3/
I. EMPRESAS BANCARIAS	1,8	2,9	3,0	3,0	2,9	2,6	3,0	3,0	2,7	2,7	2,7	2,7	2,7
II. INSTITUCIONES DE MICROFINANZAS													
Empresas Financieras	3,1	3,5	3,5	3,6	3,8	3,3	4,1	4,2	4,0	3,8	3,6	3,6	3,6
Cajas Municipales	5,4	5,7	5,4	5,5	4,8	4,5	4,6	4,5	4,2	4,1	3,7	3,7	3,7
Cajas Rurales	2,9	5,6	6,0	6,4	6,1	5,9	6,2	5,4	5,3	5,2	5,4	5,4	5,4
EDPYMES	6,7	5,2	4,9	5,3	5,7	5,8	6,0	6,1	5,5	5,5	5,1	5,1	5,1
IV. BANCO DE LA NACIÓN 1/		0,8	0,7	0,7	0,7	0,7	0,7	0,7	0,7	0,8	0,8	0,8	0,8
III. AGROBANCO 2/	5,0	2,5	2,6	2,3	2,3	2,5	2,5	2,5	2,5	4,7	3,4	3,4	3,4
TOTAL SISTEMA FINANCIERO	3,0	3,5	3,5	3,5	3,3	3,1	3,5	3,3	3,1	3,2	3,1	3,1	3,1

1/ Sólo considera los créditos de consumo.

2/ No considera los créditos a las demás empresas del Sistema Financiero.

3/ Preliminar

Fuente: Hasta noviembre de 2007, empresas financieras del departamento.

A partir de diciembre de 2007, Superintendencia de Banca y Seguros (SBS).

Elaboración: BCRP, Sucursal Huancayo.

VII. FICHA TÉCNICA

Metodología del Cálculo del Indicador de Actividad Económica Regional de Junín

El Indicador de Actividad Económica Regional es un indicador parcial de corto plazo, que busca medir el desenvolvimiento de la economía regional, a partir de la evolución de la actividad de los principales sectores. Los sectores considerados representan el 59,9 por ciento del Valor Agregado Bruto del departamento, publicado por el INEI.

El indicador regional, se obtiene mediante la agregación ponderada de los índices sectoriales, utilizando como factor de ponderación la estructura porcentual anual del año 2007, elaborado por el INEI.

$$\text{Indicador Regional} = \sum_{i=1}^n I_{\text{sector } i(t)} * w_i$$

I_i = Índice del sector i en el período (mes) t
 n = Número de sectores que componen el índice
 w_i = Peso relativo ponderado del sector i en base a su contribución al PBI departamental 2007.

Lo sectores que incluye el indicador son: agropecuario, minería, manufactura, electricidad, construcción, servicios gubernamentales y servicios financieros.

El índice de los sectores agropecuario, minería, manufactura y electricidad se calcula en base al Valor Bruto de Producción, de la siguiente manera:

$$\text{Indice sector } i = \left[\frac{VBP_{it}}{VBP_i \text{ prom. 2007}} \right] * 100$$

Donde:

i = Sector analizado
 VBP_{it} = Valor Bruto de la Producción del sector i del mes t a precios de 1994.
 $VBP \text{ prom } i \text{ 2007}$ = Valor Bruto de Producción promedio 2007 del sector i a precios de 1994.

Características del procedimiento:

- a) La clasificación de los sectores productivos se basa en la Clasificación Industrial Internacional Uniforme (CIIU-Revisión 3).
- b) Las fuentes de la información sectorial son:
 - Para los sectores agropecuario y minería, los respectivos ministerios sectoriales.
 - Para el sector manufactura, son a partir de encuestas directas aplicadas a empresas representativas de las principales ramas industriales.
 - Para el sector electricidad, la fuente es el Organismo Supervisor de la Inversión en Energía y Minería (Osinergmin).
 - Para el sector construcción, la fuente es la empresa Cemento Andino.
 - Para los sectores servicios gubernamentales y servicios financieros, las fuentes son el Ministerio de Economía y Finanzas (Sistema Integrado de Administración Financiera del Sector Público SIAF-SP) y la Superintendencia de Banca, Seguros y AFP, respectivamente.
- c) El valor bruto de producción (VBP) de los sectores agropecuario, minería, y electricidad, se obtiene de la aplicación de los precios del año base (1994), a los volúmenes de producción de los sectores respectivos. Los precios del año base, son los utilizados por la Dirección Nacional de Cuentas Nacionales del INEI.
- d) El VBP del sector construcción se estima de manera indirecta y se utiliza como información básica los despachos de cemento.

- e) El VBP del sector servicios gubernamentales se calcula a partir del gasto en *Remuneraciones* en el Gobierno Regional, que se deflactan a precios del año 1994, utilizando el IPC de Lima Metropolitana. La fuente es el Ministerio de Economía y Finanzas.
- f) El VBP del sector Servicios Financieros se calcula a partir de la sumatoria de los saldos de intermediación (créditos directos y depósitos) de las instituciones financieras que operan en el departamento, deflactados a precios de 1994, utilizando el IPC.

**ESTRUCTURA
INDICADOR REGIONAL**

Sectores	Ponderación 2007
Agropecuario	12,9
Minería	10,7
Manufactura	16,0
Electricidad y Agua	4,5
Construcción	7,3
Servicios Gubernamentales	6,8
Servicios Financieros	1,8
TOTAL	59,9

Nota: Para el caso del sector servicios financieros, se considera el peso del sector a nivel nacional