



BANCO CENTRAL DE RESERVA DEL PERÚ

**SUCURSAL HUANCAYO**

**SÍNTESIS ECONÓMICA DE ICA  
SETIEMBRE 2011<sup>1</sup>**

**DEPARTAMENTO DE ESTUDIOS ECONÓMICOS**

---

<sup>1</sup> En la elaboración de este informe participaron: Francisco Callupe Casaño y Sergio Carrasco Mamani.

## CONTENIDO

RESEÑA INTRODUCTORIA	3
I. ACTIVIDAD PRODUCTIVA Y OTRAS	4
1.1. Producción	4
1.1.1. Producción Agropecuaria	5
1.1.2. Producción Pesquera	12
1.1.3. Electricidad	12
1.1.4. Producción Minera	13
1.1.5. Producción Manufacturera	15
1.2. Turismo	16
II. SECTOR EXTERNO	17
2.1. Exportaciones	17
2.2. Importaciones	19
III. FINANZAS PÚBLICAS	20
3.1. Ingresos del Gobierno Central	20
3.2. Gastos del Sector Público	21
3.3. Inversiones del Sector Público	24
IV. MONEDA Y CRÉDITO	26
4.1. Depósitos del Sistema Financiero	26
4.2. Crédito del Sistema Financiero	28
4.3. Morosidad del Sistema Financiero	29
4.4. Crédito a la Pequeña y Microempresa	30
V. INFORMACIÓN ESTADÍSTICA	31
Anexo 1: Producción Agropecuaria	32
Anexo 2: Siembras de Principales Cultivos	33
Anexo 3: Producción Pesquera	34
Anexo 4: Producción Eléctrica	35
Anexo 5: Producción Minera	36
Anexo 6: Producción Manufacturera (Volumen físico de producción)	37
Anexo 7: Producción Manufacturera (Variaciones porcentuales)	38
Anexo 8: Arribos por Categorías	39
Anexo 9: Indicadores de Ocupabilidad en Establecimientos de Hospedaje Colectivo	40
Anexo 10: Exportaciones FOB Tradicionales	41
Anexo 11: Exportaciones FOB No Tradicionales	42
Anexo 12: Exportaciones FOB por Clasificación	43
Anexo 13: Exportaciones por Bloque Económico y Países	44
Anexo 14: Importaciones por el Puerto de Pisco	45
Anexo 15: Importaciones por el Puerto de Pisco según País de Origen	46
Anexo 16: Ingresos Corrientes del Gobierno Central	47
Anexo 17: Gasto Público Devengado por Niveles de Gobierno	48
Anexo 18: Gasto Público Devengado por Tipo y Niveles de Gobierno	49
Anexo 19: Gasto Público Total por Genérica de Gasto	49
Anexo 20: Inversiones del Sector Público Total por Funciones	50
Anexo 21: Depósitos y Obligaciones del Sistema Financiero	51
Anexo 22: Depósitos en las Entidades Financieras Ubicadas por Provincias	52
Anexo 23: Crédito del Sistema Financiero al Sector Privado	53
Anexo 24: Crédito de las Entidades Financieras Ubicadas por Provincias	54
Anexo 25: Cartera Pesada del Sistema Financiero	55
VI. FICHA TÉCNICA	56

DIRECCIÓN EN INTERNET

<http://www.bcrp.gob.pe>

## RESEÑA INTRODUCTORIA

Entre enero y setiembre, el **Indicador de Actividad Económica Regional** creció 7,7 por ciento respecto de similar lapso del año pasado, sustentado en la expansión de las actividades, agropecuaria (11,2 por ciento), pesca (100,6 por ciento), minería (16,4 por ciento), electricidad (170,2 por ciento), manufactura primaria (6,0 por ciento) y, servicios gubernamentales y financieros (2,9 y 16,8 por ciento, respectivamente).

Las **exportaciones** totalizaron US\$ 249,1 millones, inferior en 25,3 por ciento a setiembre del 2010, por la contracción de los productos **tradicionales** (-31,2 por ciento), como los mineros, en hierro y estaño, como efecto de una huelga de los trabajadores de Shougang Hierro Perú y menores niveles de producción de la mina de Minsur en Puno, a lo que se sumó las menores ventas de productos pesqueros (aceite de pescado). Contrarrestó parcialmente a ello, las mayores ventas de derivados del petróleo con destino a EUA por parte de Pluspetrol desde su planta de fraccionamiento en Pisco que recibe los líquidos de gas natural de Cusco. Respecto a los **no tradicionales**, las mayores exportaciones (4,0 por ciento) se sustentaron en los productos agropecuarios como palta fresca con destino a Países Bajos, EUA, España e Inglaterra; pasta de tomate, a Venezuela, Colombia, Ecuador y Bolivia; semillas, a EUA y Países Bajos; y espárragos congelados, a EUA, Japón y España. En el rubro pesquero, destacó las exportaciones de pescado congelado a España; algas a China; y conchas de abanico a Francia. En el caso de otros productos, se observó mayores ventas de envases, muelles de ballesta y, papeles y cartones.

Las **importaciones** del mes sumaron US\$ 33,1 millones, superior en 24,7 por ciento, ante las mayores compras de materiales de construcción, y de materias primas y productos intermedios para la agricultura e industria.

La **SUNAT** recaudó S/. 48,1 millones, superior en 17,5 por ciento, como resultado de las mayores captaciones por IGV, Impuesto a la Renta y Otros Ingresos Tributarios.

El **Gasto del Sector Público**, ascendió en el mes a S/. 141,1 millones, inferior en 2,3 por ciento en variaciones reales. Entre enero y setiembre, totalizó S/. 1 231,1 millones, mayor en 3,3 por ciento, debido al incremento en los egresos del Gobierno Central por concepto de Gastos Corrientes y de Capital.

La **Inversión Pública** del mes devengó S/. 49,0 millones, cayendo en S/. 9,5 millones (-19,3 por ciento), ante menores gastos en Justicia, Orden público y Seguridad Nacional, Transporte y Educación. Entre enero y setiembre, sumó S/. 392,7 millones, menor en 1,2 por ciento, ante la disminución de los gastos en Vivienda y Desarrollo Urbano, Medio Ambiente, Educación y Agropecuaria.

El **sistema financiero** continuó expandiéndose, observándose incrementos de 12,2 y 19,3 por ciento en los depósitos y créditos respectivamente. El Banco de Crédito, tuvo la mayor participación en los totales captados y colocados con un 32,1 y 27,7 por ciento, respectivamente. Asimismo se observó el ingreso de la Caja Municipal de Huancayo a la plaza financiera iqueña.

Respecto a la morosidad, se registró una disminución de 0,2 puntos porcentuales, situándose el ratio en 3,6 por ciento.

## I. ACTIVIDAD PRODUCTIVA

### 1.1 Producción

Entre enero y setiembre, el **Indicador de Actividad Económica Regional** creció 7,7 por ciento respecto de similar lapso del año pasado. Dicho comportamiento se sustentó en la expansión de las actividades, agropecuaria (11,2 por ciento), pesca (100,6

por ciento), minería (16,4 por ciento), electricidad (170,2 por ciento), manufactura primaria (6,0 por ciento) y servicios gubernamentales y financieros (2,9 y 16,8 por ciento, respectivamente).

**CUADRO N° 1**  
**INDICADOR DE ACTIVIDAD ECONÓMICA REGIONAL 1/ 2/**  
**(Variación porcentual respecto a similar período del año anterior)**

SECTOR	PONDERACIÓN 3/	2011
		ENERO - SETIEMBRE
Agropecuario	17,5	11,2
Agrícola		14,2
Pecuario		6,2
Pesca	0,7	100,6
Minería	6,1	16,4
Electricidad	1,7	170,2
Manufactura (primaria) 4/	11,3	6,0
Servicios Gubernamentales	5,5	2,9
Servicios Financieros	1,8	16,8
<b>TOTAL</b>	<b>44,6</b>	<b>7,7</b>

1/ Es un indicador parcial de la actividad económica de la región que alcanza una cobertura de 44,6 por ciento del valor agregado bruto de la producción regional según cifras del INEI.

2/ Actualizado con información al 21 de octubre de 2011.

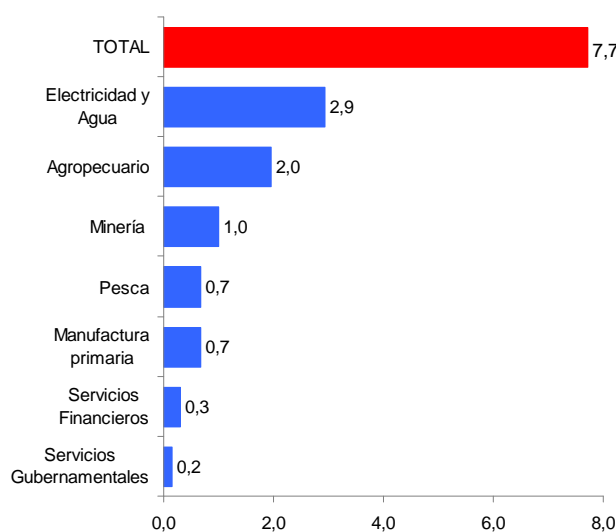
3/ Considera la estructura productiva de la región para el año 2007 según cifras del INEI. En el caso de la manufactura primaria se considera el 50 por ciento del peso del sector total, mientras que en los servicios financieros se toma como ponderación el promedio nacional para dicho año (1,8 por ciento).

4/ Preliminar.

Fuente: MINAG, PRODUCE, MINEM, MEF y SBS.

Elaboración: BCRP, Sucursal Huancayo.

**GRÁFICO N° 1**  
**CONTRIBUCIÓN AL CRECIMIENTO SEGÚN SECTOR**  
**ENERO – SETIEMBRE 2011**  
**(En puntos porcentuales)**



Elaboración: BCRP, Sucursal Huancayo.

### 1.1.1 Producción Agropecuaria

La producción agropecuaria mensual cayó en 1,0 por ciento, debido al desenvolvimiento negativo del subsector agrícola (-6,2 por ciento) aunque parcialmente contrarrestado por la parte pecuaria (9,9 por ciento). En el primer caso, por los resultados desfavorables en espárrago, maíz amarillo duro, mandarina y

naranja; mientras que en la parte pecuaria, por la mayor producción de carnes de ave y vacuno, además de huevos.

Contrariamente, en lo que va del año se ha registrado un desempeño positivo con un crecimiento de 11,2 por ciento.

**CUADRO N° 2**  
**VALOR BRUTO DE PRODUCCIÓN AGROPECUARIA**  
(Variación real 1/)

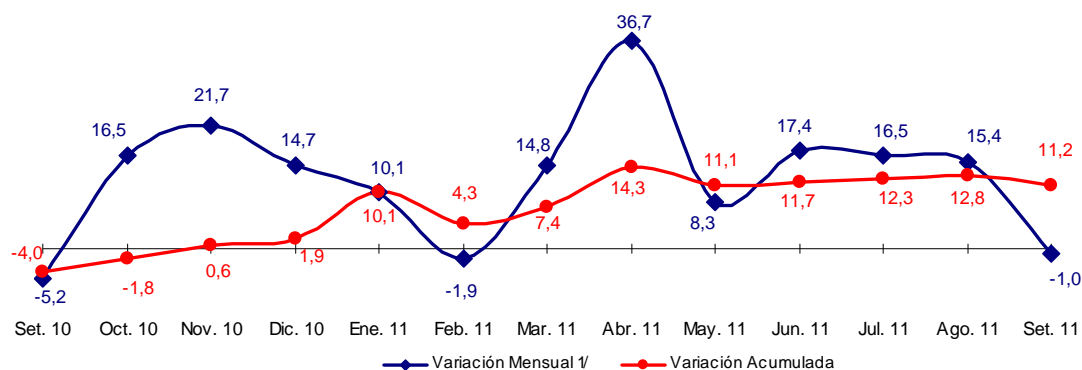
SUB SECTOR	SETIEMBRE		ENERO – SETIEMBRE	
	2010	2011	2010	2011
Agrícola	-5,2	-6,2	-4,5	14,2
Pecuaria	-5,1	9,9	-2,8	6,2
<b>Sector Agropecuario</b>	<b>-5,2</b>	<b>-1,0</b>	<b>-4,0</b>	<b>11,2</b>

1/ Respecto al mismo mes o periodo del año anterior

Fuente: MINAG.

Elaboración: BCRP, Sucursal Huancayo.

**GRÁFICO N° 2**  
**VALOR BRUTO DE PRODUCCIÓN AGROPECUARIA**  
(Variación real 1/)



1/ Respecto a similar mes del año anterior.

Elaboración: BCRP, Sucursal Huancayo.

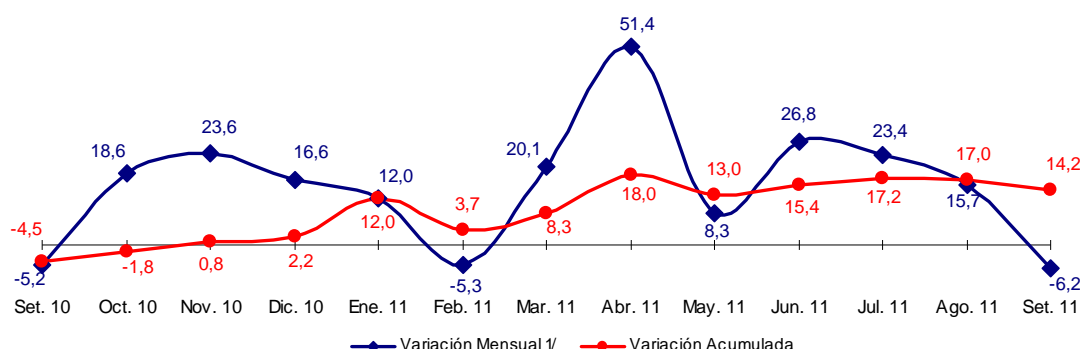
### Sub Sector Agrícola

#### Producción

Registró una disminución en términos reales de 6,2 por ciento con relación a setiembre del año anterior, por la menor producción de maíz amarillo duro (-30,1 por ciento), espárrago (-8,4 por ciento), mandarina (-70,7 por ciento) y naranja (-47,9 por ciento). En todos los casos, por menores áreas cosechadas; mientras que en maíz amarillo duro por rotación de cultivos hacia el algodón, en tanto que en mandarina y naranja, por el adelanto de cosechas en meses anteriores, toda vez que la producción entra a su fase final en setiembre.

En lo que va del año, el sub sector mostró un avance de 14,2 por ciento, influenciado por la mayor producción de algodón (55,2 por ciento), en las provincias de Pisco y Chincha, ante las mayores cosechas motivadas por las buenas cotizaciones durante la época de siembras; así como de papa (65,4 por ciento) por efecto de las mayores cosechas en la provincia de Nazca, ante la expectativa de mejores precios del mercado, y de uva (9,1 por ciento), por mayores cosechas y mejores rendimientos de las plantaciones “jóvenes”.

**GRÁFICO N° 3**  
**VALOR BRUTO DE PRODUCCIÓN AGRÍCOLA**  
(Variación real 1/)

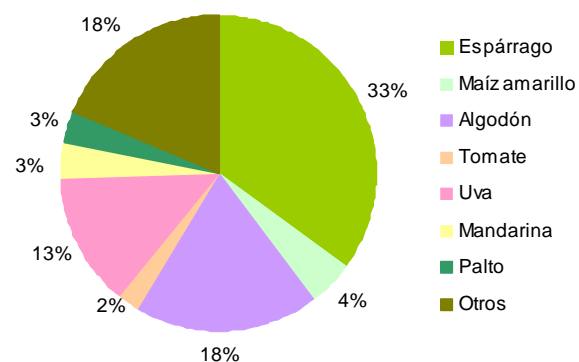


1/ Respecto a similar mes del año anterior.  
Elaboración: BCRP, Sucursal Huancayo.

**CUADRO N° 3**  
**PRODUCCIÓN DE PRINCIPALES PRODUCTOS AGRÍCOLAS 1/**  
**TM**

CULTIVOS	SETIEMBRE			ENERO – SETIEMBRE		
	2010	2011	Var. %	2010	2011	Var. %
Alcachofa	13 392	12 793	- 4,5	29 001	29 022	0,1
Algodón 2/	0	109	29	41 893	65 014	55,2
Camote	1 004	967	- 3,7	13 536	13 445	- 0,7
Cebolla amarilla	21 180	22 679	7,1	49 900	52 416	5,0
Espárrago	17 230	15 777	- 8,4	78 383	82 306	5,0
Maíz amarillo duro	10 413	7 281	- 30,1	78 345	72 927	- 6,9
Mandarina	5 428	1 593	- 70,7	39 628	42 508	7,3
Naranja	3 731	1 944	- 47,9	26 334	23 369	- 11,3
Palta	816	2 244	174,9	26 965	30 799	14,2
Papa	23 037	23 977	4,1	48 682	80 539	65,4
Páprika	60	86	43,3	8 829	9 036	2,3
Pallar Grano Seco	2 144	2 533	18,1	4 567	6 139	34,4
Tangelo	648	618	- 4,7	23 782	29 673	24,8
Tomate	3 679	1 510	- 59,0	54 659	40 992	- 25,0
Uva	116	44	- 62,1	72 754	79 353	9,1
Zapallo	2 972	3 800	27,9	29 881	40 736	36,3

**GRÁFICO N° 4**  
**PARTICIPACIÓN EN EL VBP AGRÍCOLA**  
**Enero - Setiembre 2011**



Elaboración: BCRP, Sucursal Huancayo.

1/ Cifras Preliminares

2/ Incluye las variedades tanguis, hazera y pima.

Fuente: MINAG.

Elaboración: BCRP, Sucursal Huancayo.

## Evaluación de la Producción de los Principales Cultivos

### Algodón

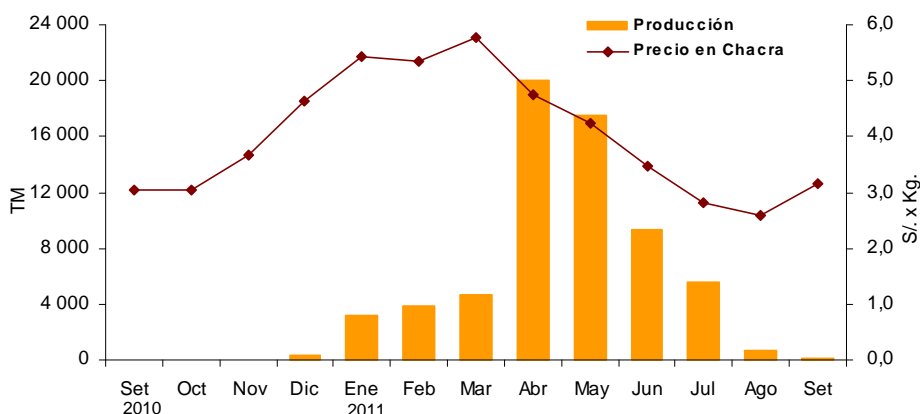
A diferencia de la nula producción de setiembre del año anterior, se registró producción en el mes comentado debido a las siembras del primer bimestre de este año, ante la disponibilidad de aguas de avenida y buenas cotizaciones en chacra. Al respecto, el precio promedio en chacra entre enero y febrero de este año fue S/. 5,4 a diferencia de igual lapso de 2010 que fue S/. 2,8. En el

acumulado, la mayor producción (55,2 por ciento), obedeció a los factores anteriormente mencionados, así como por los mayores rendimientos, principalmente en las provincias de Chincha y Pisco por la utilización de semilla certificada, a diferencia de la campaña anterior en que los agricultores emplearon, en su mayoría, pepa de algodón, por sus menores costos. Cabe

indicar que, los mejores precios en chacra motivaron el traslado y sustitución de otros cultivos por el algodón, lo cual estuvo asociado a la recuperación de la demanda de la industria textil, cuyas ventas a los EUA y

Europa han mejorado de la contracción observada el 2008. La cotización en chacra alcanzó, en setiembre, S/. 3,2 el kilogramo, mayor en 3,6 por ciento a similar mes del año pasado.

**GRÁFICO N° 5  
PRODUCCIÓN DE ALGODÓN**



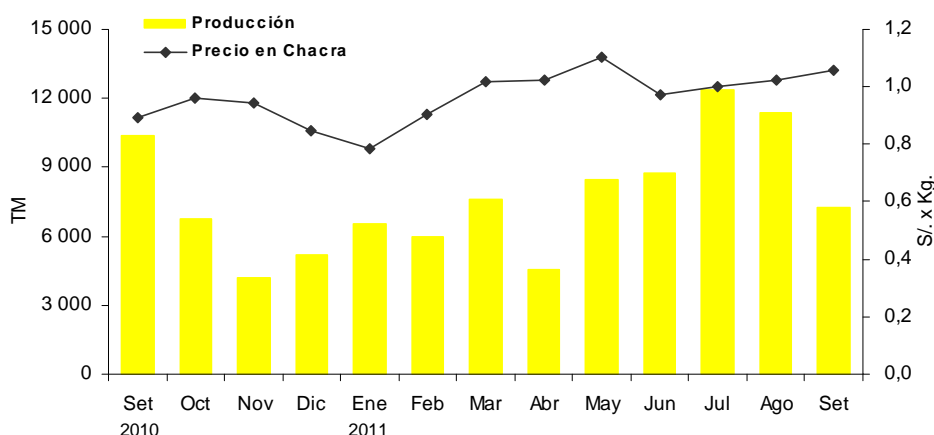
Elaboración: BCRP, Sucursal Huancayo.

### Maíz Amarillo Duro

La producción mensual disminuyó en 30,1 por ciento, por menores cosechas en las provincias de Chincha, Ica y Nazca. En lo que va del año, se registró una contracción de 6,9 por ciento. Al respecto, en un inicio, se registró mucho interés en su siembra influido por las expectativas de mejores precios; sin embargo, conforme los precios no reflejaban el avance de las cotizaciones en los mercados internacionales, los agricultores optaron por rotar los cultivos, por lo que se espera que en

los próximos meses las menores siembras efectuadas influyan en una menor producción. En setiembre, el precio en chacra promedio fue de S/. 1,1 el kilogramo, mayor en 18,0 por ciento con relación a igual mes del año 2010, cuya demanda proviene principalmente de la industria avícola y porcícola, que no se abastece con la producción local, llegando a importar cerca del 60 por ciento de este insumo.

**GRÁFICO N° 6  
PRODUCCIÓN DE MAÍZ AMARILLO DURO**



Elaboración: BCRP, Sucursal Huancayo.

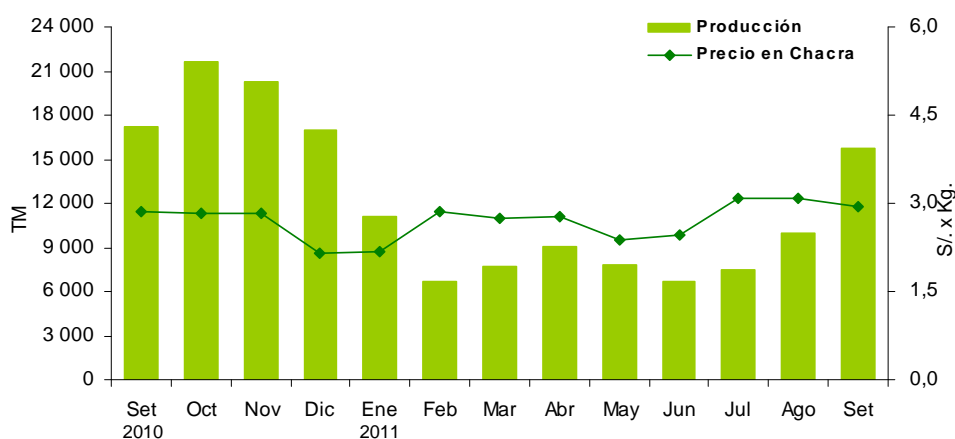
## Espárrago

La disminución de 8,4 por ciento se explicó por las condiciones climáticas muy variables, lo que incidió en menores rendimientos, a lo que se estaría sumando el efecto de las menores cosechas por eliminación de plantaciones viejas; sin embargo, los mejores resultados del primer semestre incidieron positivamente en el acumulado, que registró un avance de 5,0 por ciento.

Cabe indicar que, las restricciones hídricas en la provincia de Ica, limitan la ampliación de la frontera agrícola en cerca de 12 800 hectáreas, por lo que las nuevas inversiones son en general, de reposición; mientras que en otros casos se han eliminado las plantaciones viejas para reemplazarlas por cultivos de uva.

Ica, segunda a La Libertad con una participación nacional cercana al 40 por ciento, cuya producción se orienta, casi en su totalidad, al mercado externo y es el que más contribuye a las agroexportaciones de la región (US\$ 164 millones el 2010), seguida por uva (US\$ 119 millones) y cítricos (US\$ 32 millones). Destaca, la exportación en la presentación en fresco con destino a EUA y Europa, seguido por la presentación en congelado y en conserva, en que el aporte departamental ha convertido al país en el primer exportador mundial de espárrago fresco y segundo en conserva. En setiembre, el precio promedio en chacra fue mayor en 2,3 por ciento, cotizándose en S/. 2,9 el kilogramo.

**GRÁFICO N° 7  
PRODUCCIÓN DE ESPÁRRAGO**



Elaboración: BCRP, Sucursal Huancayo.

## Tomate

La menor producción (-59,0 por ciento), se explicó básicamente por las menores instalaciones de la empresa Icatom, y en menor medida a los pequeños agricultores. Del total, Icatom sustenta la producción departamental con cerca del 90 por ciento de participación, con rendimientos que superan las 100 toneladas por hectárea, debido a un

manejo agronómico sofisticado y al intensivo control sanitario para contrarrestar la alta propensión al ataque de plagas. La empresa produce pasta de tomate que exporta principalmente a Ecuador, Colombia, Bolivia y Venezuela, avizorándose buenas perspectivas de la demanda del mercado exterior.



**CUADRO N° 4  
PRECIOS EN CHACRA DE PRINCIPALES CULTIVOS  
(En nuevos soles por Kg.)**

CULTIVOS	SETIEMBRE		Var. %
	2010	2011	
Algodón	3,04	3,15	3,6
Camote	0,67	0,58	- 13,2
Espárrago	2,87	2,93	2,3
Maíz amarillo duro	0,89	1,06	18,0
Mandarina	0,84	1,01	20,6
Palta	2,68	2,06	- 23,1
Tomate	0,70	0,62	- 11,43

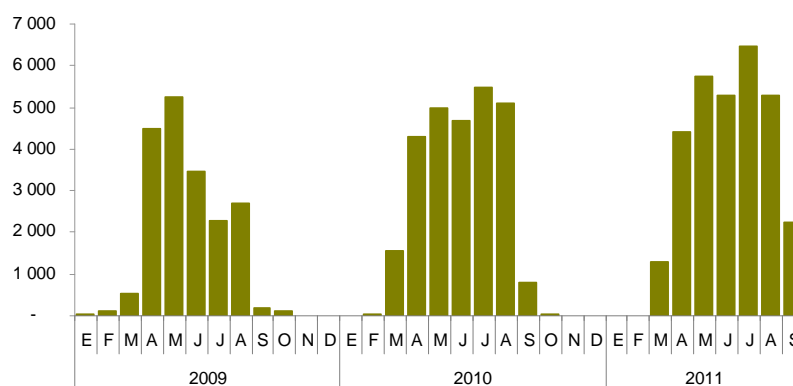
Fuente: MINAG.

Elaboración: BCRP, Sucursal Huancayo.

### Palta

El incremento de 174,9 por ciento, obedeció a los mayores rendimientos en la provincia de Ica, influido básicamente por la mayor productividad de las plantaciones jóvenes. En cuanto al acumulado enero – setiembre, la producción creció en 14,2 por ciento, aunque durante el primer semestre del año, las bajas temperaturas y la recomendación de SENASA, de eliminar las plantaciones antiguas como medida de prevención de la mosca de la fruta, devinieron en resultados inferiores. Es de precisar que, en las tres últimas campañas se habrían invertido US\$ 27 millones en la ampliación de 1 830 hectáreas, correspondiendo el 85 por ciento a la variedad Hass, altamente cotizada en el mercado exterior, principalmente en los EUA. Los principales destinos de la palta fresca en su variedad Hass, son los países de Francia, Inglaterra y Países Bajos; no obstante las expectativas de exportación están concentradas en EUA y se prevé que los

**GRÁFICO N° 8  
PRODUCCIÓN DE PALTA  
TM**



Elaboración: BCRP, Sucursal Huancayo.

embarques muestren valores importantes, luego de que se levantara las barreras fitosanitarias el año pasado, y después de que en este año se lograra determinar que la palta Hass no es hospedante de la mosca de la fruta, por lo que ya no será necesario aplicar tratamiento cuarentenario para su exportación. Es de mencionar que, después de La Libertad y Lima, Ica es el departamento con mayor área productiva de palta para exportación.

### Mandarina

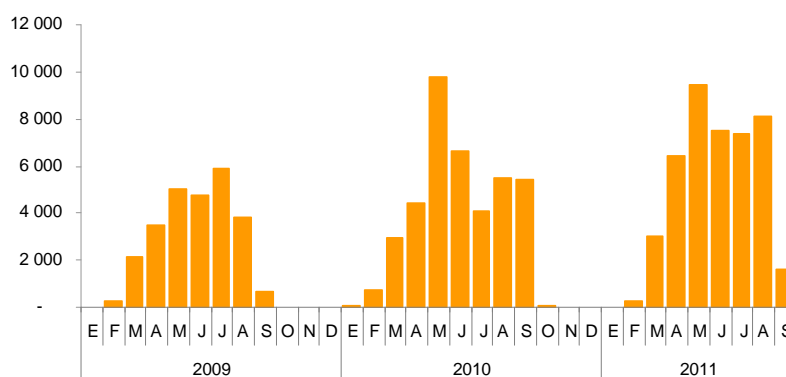
En setiembre, la producción disminuyó 70,7 por ciento, debido al adelanto de cosechas de meses anteriores, luego de registrarse bajos

crecimientos por las condiciones climáticas no muy propicias para el cultivo. En el acumulado, el incremento

de 7,3 por ciento, se explicó en el ingreso a la fase de producción de aquellas plantaciones instaladas hace dos y tres campañas, y que está deviniendo no sólo en mayores rendimientos promedios sino también en superiores áreas cosechadas. Es de precisar que los fundos de mandarina, están localizados, en la provincia de Chincha, bajo una sofisticada tecnología que aprovechan las cosechas de contra estación, en coincidencia con el periodo de escasez en los mercados

destino. En los últimos años, la producción se ha incrementado por la mayor demanda de cítricos a nivel mundial, ante el cambio de la dieta alimentaria en Europa y EUA que apuntan a un mayor consumo de productos naturales. Los principales destinos de exportación son EUA, Canadá, Inglaterra, Países Bajos, Finlandia y Rusia.

**GRÁFICO N° 9**  
**PRODUCCIÓN DE MANDARINA**  
**TM**



Elaboración: BCRP, Sucursal Huancayo.

### Siembras

En el segundo mes de la campaña de siembras 2011-2012, la superficie instalada creció 38,5 por ciento, por las mayores plantaciones de cultivos transitorios (41,3 por ciento), principalmente en algodón (44,0 por ciento), p  prika (70,8 por ciento) y camote (20,6 por ciento). En el caso del algod  n por expectativas de los agricultores de que mejoren los precios, mientras que en p  prika debido a que se espera buenos precios y una demanda externa estable.

De otro lado, se registr   menores instalaciones de cultivos permanentes (-34,4 por ciento), toda vez que las instalaciones fueron nulas en esp  rrago y menores en uva, ello porque a diferencia de los cultivos transitorios, involucra un mayor monto de inversi  n donde la misma puede tardar en madurar m  s de dos a  os en algunos casos. Sin embargo, cabe indicar que, en los   ltimos a  os se ha registrado una fuerte ampliaci  n en cultivos como palta y uva.

**CUADRO N° 5  
SUPERFICIE SEMBRADA 1/  
Has**

	SETIEMBRE			AGOSTO – SETIEMBRE		
	2010	2011	Var. %	2010/2011	2011/2012	Var. %
<b>CULTIVOS TRANSITORIOS</b>	<b>10 541</b>	<b>14 895</b>	<b>41,3</b>	<b>14 524</b>	<b>20 446</b>	<b>40,8</b>
Algodón	9 288	13 375	44,0	12 130	18 025	48,6
Camote	97	117	20,6	111	133	19,8
Cebolla amarilla	50	20	- 60,0	68	40	- 41,2
Maíz amarillo duro	645	756	17,2	1 143	1 280	12,0
Pallar grano seco	2	2	0,0	2	5	150,0
Páprika	195	333	70,8	208	418	101,0
Tomate	41	61	49,3	315	142	- 54,9
Zapallo	42	31	- 26,2	97	47	- 52,1
Otros	181	199	10,1	449	356	- 20,9
<b>CULTIVOS PERMANENTES</b>	<b>408</b>	<b>268</b>	<b>- 34,4</b>	<b>1 151</b>	<b>643</b>	<b>- 44,2</b>
Espárrago	50	0	- 100,0	105	5	- 95,2
Palta	4	33	709,8	177	60	- 66,0
Uva	250	43	- 83,0	529	97	- 81,8
Otros	104	192	84,8	340	481	41,3
<b>TOTAL</b>	<b>10 949</b>	<b>15 162</b>	<b>38,5</b>	<b>15 675</b>	<b>21 088</b>	<b>34,5</b>

1/ Cifras preliminares  
Fuente: MINAG.  
Elaboración: BCRP, Sucursal Huancayo.

### Sub Sector Pecuario

La actividad pecuaria creció 9,9 por ciento por la mayor producción de huevos (7,3 por ciento), carne de ave (17,8 por ciento) y carne de vacuno (7,0 por ciento).

En el acumulado, la expansión de 6,2 por ciento, obedeció al incremento de la producción de carne de ave (10,5 por ciento) y huevos (3,4 por ciento), principalmente. En

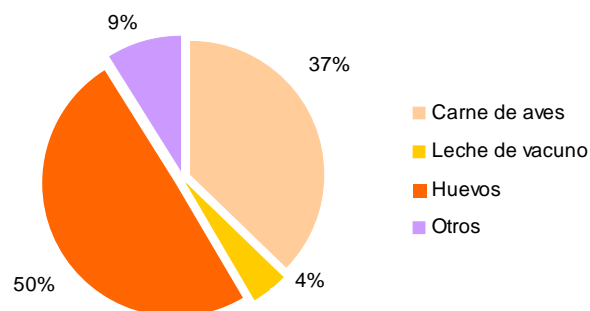
cuanto a la participación en el VBP del sub sector, lideraron la producción de huevos (50 por ciento) y carne de ave (37 por ciento), como resultado de la producción avícola intensiva de las granjas asentadas principalmente en la provincia de Chincha. El departamento de Ica, junto a Lima, concentra más del 60 por ciento de la producción nacional.

**CUADRO N° 6  
PRODUCCIÓN PECUARIA  
TM**

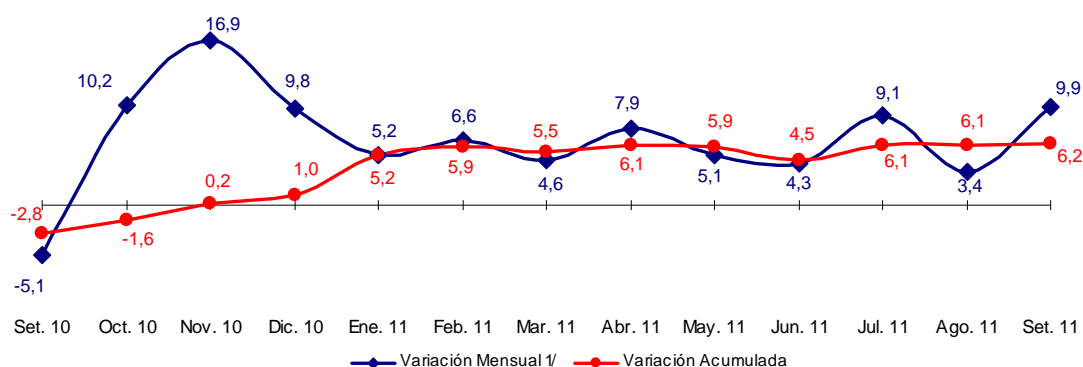
ESPECIES	SETIEMBRE			ENERO – SETIEMBRE		
	2010	2011	Var. %	2010	2011	Var. %
Carne de ave	3 368	3 966	17,8	29 916	33 048	10,5
Carne de porcino	410	366	-10,7	3 094	3 191	3,1
Carne de vacuno	256	274	7,0	2 340	2 501	6,9
Leche Vacuno	2 694	2 835	5,2	22 154	23 938	8,1
Huevos	7 084	7 601	7,3	63 549	65 683	3,4

Fuente: MINAG.  
Elaboración: BCRP, Sucursal Huancayo.

**GRÁFICO N° 10  
PARTICIPACIÓN EN EL VBP PECUARIO  
Enero – Setiembre 2011**



**GRÁFICO N° 11**  
**VALOR BRUTO DE PRODUCCIÓN PECUARIA**  
(Variación real 1/)



1/ Respecto a similar mes del año anterior.  
Elaboración: BCRP, Sucursal Huancayo.

### 1.1.2 Producción Pesquera

La producción pesquera aumentó 2,4 por ciento, sustentado en la mayor pesca para consumo humano directo (2,4 por ciento), debido a la mayor extracción, para su distribución en fresco en los mercados locales, tal es el caso de las variedades como anchoveta, liza y pejerrey; mientras que en congelado y curado destacaron las conchas de abanicos y anchoveta, respectivamente.

En lo que va del año, el incremento de 100,6 por ciento se explicó por la mayor pesca industrial para Consumo Humano Indirecto (145,7 por ciento) ante la mayor cuota de captura de pesca por las mejores condiciones marítimas. Es de precisar que, la cuota de captura establecida para la primera temporada de este año, en la zona norte-centro fue 3,7 millones de TM frente a los 2,5 millones de TM del 2010.

**CUADRO N° 7**  
**PRODUCCIÓN DE PRINCIPALES PRODUCTOS PESQUEROS 1/**  
**TM**

	SETIEMBRE			ENERO – SETIEMBRE		
	2010	2011	Var. %	2010	2011	Var. %
<b>CONSUMO HUMANO DIRECTO</b>			<b>2,4</b>			<b>0,8</b>
Fresco	439	715	63,0	8 515	15 626	83,5
Congelado	419	451	7,6	1 325	2 878	117,3
Conservas	74	56	- 24,2	3 303	575	- 82,6
Curado	969	1 174	21,1	5 156	4 505	- 12,6
<b>CONSUMO HUMANO INDIRECTO</b>			<b>2,3</b>			<b>145,7</b>
Anchoveta	6 439	6 587	2,3	491 767	1 208 334	145,7
<b>TOTAL 2/</b>			<b>2,4</b>			<b>100,6</b>

1/ Cifras Preliminares  
2/ Variación en términos reales.  
Fuente: PRODUCE - Ica.  
Elaboración: BCRP, Sucursal Huancayo.

### 1.1.3 Producción Eléctrica

La generación eléctrica de la región se expandió en 434,7 por ciento, debido a la incorporación de las centrales térmicas de

Egasa y Egesur, que iniciaron operaciones en el segundo semestre del año anterior.

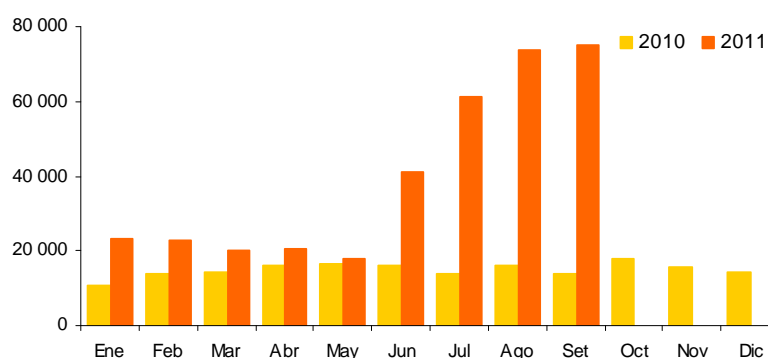
En lo que va del año, el sector registró un incremento de 170,2 por ciento.

**CUADRO N° 8  
PRODUCCIÓN DE ELECTRICIDAD 1/  
Megavatios Hora (MWH)**

	SETIEMBRE			ENERO – SETIEMBRE		
	2010	2011	Var. %	2010	2011	Var. %
<b>ENERGÍA ELÉCTRICA</b>	<b>14 037</b>	<b>75 060</b>	<b>434,7</b>	<b>131 769</b>	<b>355 996</b>	<b>170,2</b>

1/ Variación en términos reales.  
Fuente: MINEM.  
Elaboración: BCRP, Sucursal Huancayo.

**GRÁFICO N° 12  
PRODUCCIÓN DE ELECTRICIDAD  
(Megavatios Hora)**



Elaboración: BCRP, Sucursal Huancayo.

### 1.1.4 Producción Minera

El sector minero mostró una disminución de 6,9 por ciento, por la menor extracción de hierro (-29,7 por ciento), la que no pudo ser contrarrestada por el incremento en cobre (63,0 por ciento), zinc (27,6 por ciento) y plata (9,3 por ciento). La menor producción de hierro estuvo asociada a la huelga realizada por los trabajadores de Shougang

Hierro Perú, que solicitaron mayores beneficios laborales.

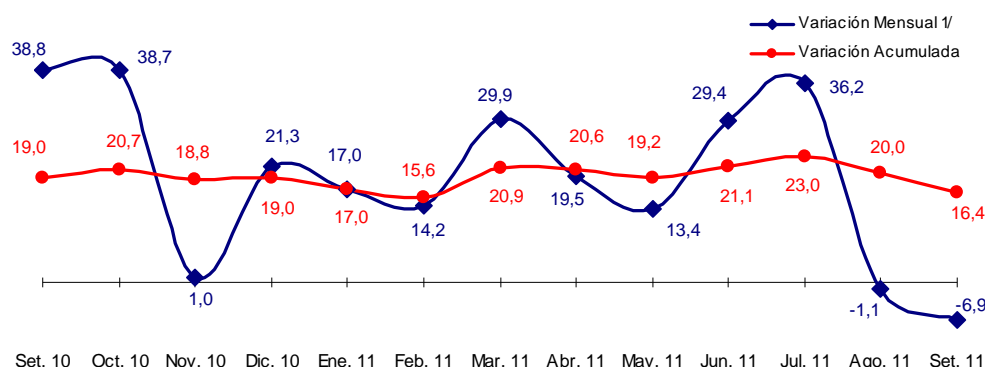
En lo que va del año, el sector aumentó 16,4 por ciento, sustentado principalmente en la mayor producción de hierro, cobre y zinc.

**CUADRO N° 9  
PRODUCCIÓN MINERA METÁLICA 1/  
Contenido Fino**

	SETIEMBRE			ENERO – SETIEMBRE		
	2010	2011	Var. %	2010	2011	Var. %
Cobre (TMF)	1 377	2 245	63,0	14 283	17 949	25,7
Hierro (TMF)	699 720	491 580	- 29,7	4 534 366	5 266 475	16,1
Oro (GRF)	0	388	-	1 697	912	-46,2
Plata (KGF)	6 811	7 443	9,3	46 456	49 281	6,1
Plomo (TMF)	653	941	44,1	5 810	6 761	16,4
Zinc (TMF)	6 339	8 086	27,6	58 361	66 586	14,1
<b>TOTAL 1/</b>			<b>- 6,9</b>			<b>16,4</b>

1/ Variación en términos reales.  
Fuente: MINEM.  
Elaboración: BCRP, Sucursal Huancayo.

**GRÁFICO N° 13**  
**VALOR BRUTO DE PRODUCCIÓN MINERA**  
(Variación real 1/)

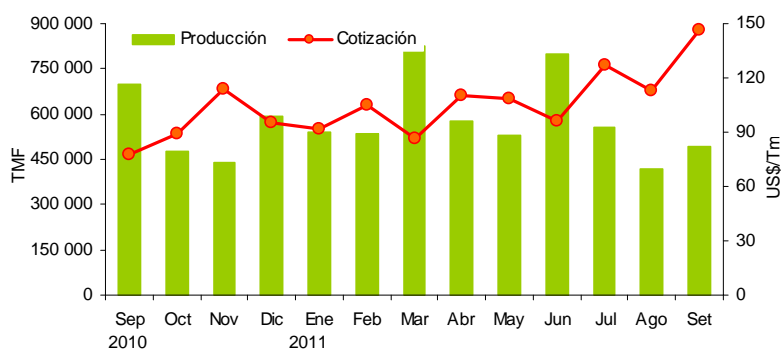


1/ Respecto a similar mes del año anterior.  
Elaboración: BCRP, Sucursal Huancayo.

En el periodo enero – setiembre, destacó por su contribución al VBP minero, el hierro y el zinc, con una participación de 56 y 27 por ciento respectivamente, los cuales son explotados en el mismo orden por la empresa Shougang Hierro Perú y la Compañía Minera Milpo en las provincias de Nazca y Chíncha, respectivamente. Cabe destacar que la primera, es la única que explota hierro a nivel nacional, ubicando al Perú como el quinto productor en

América Latina. Al respecto, los embarques se orientan a China (aproximadamente el 70 por ciento del volumen producido). De otro lado, la cotización internacional del hierro aumentó 88,9 por ciento, pasando de US\$ 77,5 a US\$ 146,5 por Tm en setiembre, por la mayor demanda internacional para la producción de acero.

**GRÁFICO N° 14**  
**PRODUCCIÓN DE HIERRO Y COTIZACIÓN INTERNACIONAL**



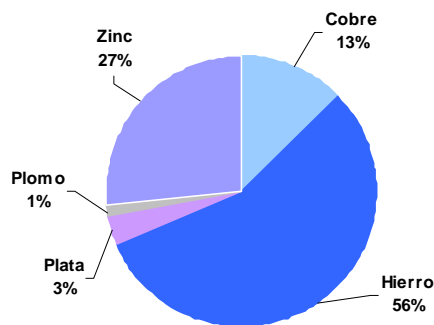
Elaboración: BCRP, Sucursal Huancayo.

En cuanto a las inversiones en el sector, la empresa Shougang Hierro Perú viene ejecutando una inversión de US\$ 1 000 millones en el desarrollo de nuevas minas, así como en la construcción de una nueva planta de beneficio y de pellets. Dicho proyecto tiene el objetivo de aumentar la capacidad de producción anual a diez millones de toneladas de las seis millones de toneladas actuales.

Asimismo, se viene desarrollando el estudio de factibilidad del proyecto de explotación de

cobre de la Mina Justa (ubicada en la provincia de Nazca, distrito de Marcona) la que requerirá una inversión de US\$ 744 millones. Este proyecto, entrará en operación el 2012 y será desarrollado por la empresa de capitales asiáticos Marcobre, estimándose una producción anual de 112 mil toneladas de cobre durante cerca de 12 años. También la empresa china Jintong Mining, viene desarrollando exploraciones en sus concesiones con la finalidad de explotar oro.

**GRÁFICO N° 15**  
**PARTICIPACIÓN EN EL VBP MINERO**  
Enero - Setiembre 2011



### 1.1.5 Producción Manufacturera

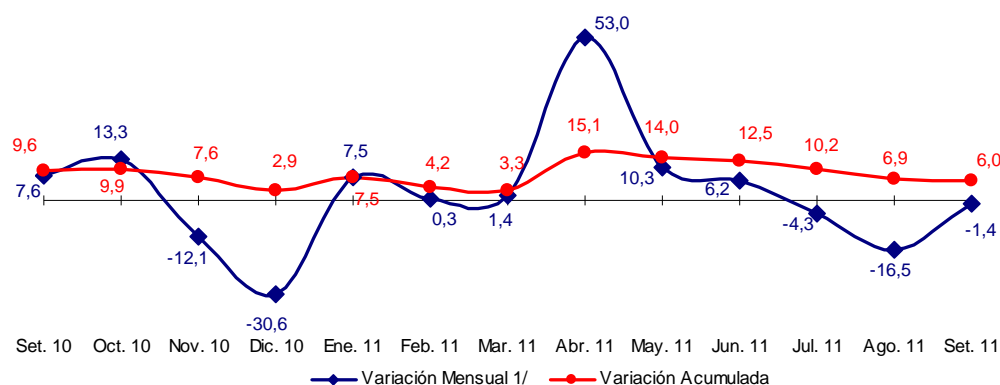
#### Sub Sector Manufactura Primaria

El procesamiento primario de recursos disminuyó 1,4 por ciento, lo cual denota una recuperación respecto a los dos meses anteriores, por la menor producción de hidrocarburos líquidos (-4,3 por ciento), principalmente de gas licuado de petróleo (GLP) y gasolinas, lo que fue parcialmente contrarrestado por la mayor producción de estaño refinado (5,6 por ciento) y de productos pesqueros (2 015,0 por ciento), como conserva de pescado.

En lo que va del año, el sub sector registró un avance de 6,0 por ciento, explicado por la

mayor producción de manufacturados pesqueros en todos sus rubros, así como de hidrocarburos líquidos. En el primer caso, por la mayor captura de anchoveta ante las mejores condiciones oceanográficas; mientras que en el segundo, destaca la producción y el abastecimiento por la empresa Pluspetrol desde su planta de fraccionamiento en Pisco, a las empresas Repsol YPF y Zeta Gas localizadas en el Callao. El transporte entre estos dos puntos se realiza vía marítima con buques cargueros que acoderan a tres kilómetros de la costa.

**GRÁFICO N° 16**  
**VALOR BRUTO DE PRODUCCIÓN – MANUFACTURA PRIMARIA**  
(Variación real 1/ 2/)



1/ Respecto a similar mes del año anterior.

2/ Setiembre 2011 preliminar.

Elaboración: BCRP, Sucursal Huancayo.

**CUADRO N° 10**  
**PRODUCCIÓN MANUFACTURERA PRIMARIA**  
(Variación porcentual real 1/)

	SETIEMBRE		ENERO – SETIEMBRE	
	2010	2011	2010	2011
<b>REFINACIÓN DE METALES</b>	-11,9	5,6	-0,1	-23,7
Estaño	-11,9	5,6	-0,1	-23,7
<b>PRODUCTOS PESQUEROS</b>	-14,3	2 015,0	-17,8	167,2
Harina de pescado	-	-	-18,3	155,6
Aceite de pescado	-	-	-34,0	189,8
Conserva de pescado	400,0	2 015,0	98,3	477,8
Pescado congelado	-100,0	-	151,0	127,8
<b>HIDROCARBUROS LÍQUIDOS</b>	11,0	-4,3	14,2	0,3
GLP 2/	9,5	-3,2	11,5	0,6
Gasolina	12,3	-2,9	15,3	1,7
Diesel y Fuel Oil	12,0	-11,9	19,6	-5,0
<b>TOTAL</b>	<b>7,6</b>	<b>-1,4</b>	<b>9,5</b>	<b>6,0</b>

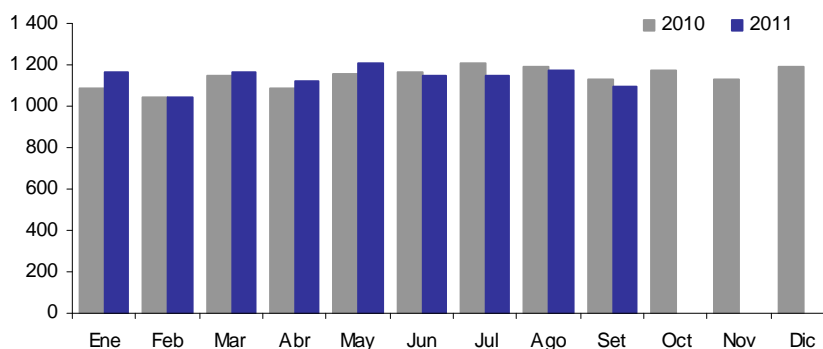
1/ Respecto al mismo mes o periodo del año anterior.

2/ Gas licuado de petróleo.

Fuente: MINEM, PRODUCE.

Elaboración: BCRP, Sucursal Huancayo.

**GRÁFICO N° 17  
PRODUCCIÓN DE GLP  
(Miles de barriles)**



Elaboración: BCRP, Sucursal Huancayo.

## 1.2 Turismo

Las visitas turísticas a la región se incrementaron en 2,9 por ciento, con relación a setiembre del año anterior, por la mayor afluencia de visitantes nacionales (3,2 por ciento) y extranjeros (1,7 por ciento).

En lo que va del año, el arribo de turistas registró un aumento de 8,4 por ciento, ante las mayores visitas de nacionales (10,6 por ciento) mientras que la de extranjeros se

contrajo en 3,1 por ciento. Con relación a este último, las visitas representaron el 14 por ciento del total, destacando como destinos las provincias de Nazca, Pisco e Ica con un 57, 23 y 19 por ciento, respectivamente. Es de mencionar que, los atractivos turísticos más visitados son las Líneas de Nazca, la Laguna de Huacachina y los Viñedos en Ica, así como El Candelabro y las Islas Ballestas en Pisco.

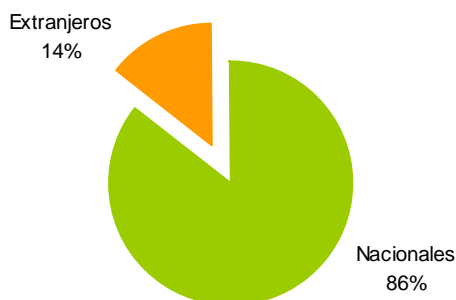
**CUADRO N° 11  
ARRIBOS A ESTABLECIMIENTOS DE HOSPEDAJE**

	SETIEMBRE			ENERO – SETIEMBRE		
	2010	2011	Var. %	2010	2011	Var. %
Nacionales	69 159	71 366	3,2	595 364	658 409	10,6
Extranjeros	14 138	14 376	1,7	113 844	110 270	-3,1
<b>TOTAL</b>	<b>83 297</b>	<b>85 742</b>	<b>2,9</b>	<b>709 208</b>	<b>768 679</b>	<b>8,4</b>

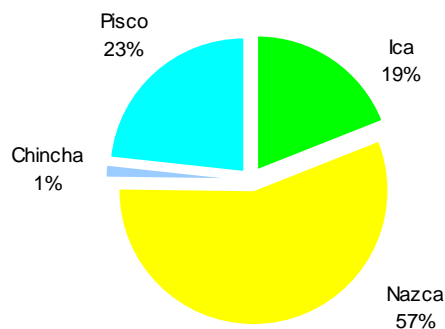
Fuente: MINCETUR

Elaboración: BCRP, Sucursal Huancayo.

**GRÁFICO N° 18  
PARTICIPACIÓN DE ARRIBOS TURISTICOS  
Enero - Setiembre 2011**



**GRÁFICO N° 19  
VISITANTES EXTRANJEROS POR PROVINCIAS  
Enero - Setiembre 2011**



Fuente: MINCETUR

Elaboración: BCRP, Sucursal Huancayo.



## II. SECTOR EXTERNO

### 2.1 Exportaciones

Las exportaciones totalizaron US\$ 249,1 millones, inferior en 25,3 por ciento a setiembre del 2010, por la contracción de los productos tradicionales (-31,2 por ciento) como los mineros (-57,0 por ciento), con menores exportaciones de hierro y estaño, explicado por una huelga de trabajadores de Shougang Hierro Perú y menores niveles de producción de la mina de Minsur en Puno, al que se sumó las caídas de productos pesqueros como aceite de pescado. De otro lado, se registró mayores ventas de derivados del petróleo (2,2 por ciento) con destino a EUA por parte de Pluspetrol desde su planta de fraccionamiento en Pisco que recibe los líquidos de gas natural de Cusco.

Respecto a los no tradicionales, las mayores exportaciones (4,0 por ciento) se sustentaron en los productos agropecuarios (3,8 por ciento) como palta fresca con destino a Países Bajos, EUA, España e Inglaterra; pasta de tomate a Venezuela, Colombia, Ecuador y Bolivia; semillas a EUA y Países Bajos; y espárragos congelados a EUA, Japón y España. En el rubro pesquero (35,1

por ciento), destacó las exportaciones de pescado congelado a España; algas a China; y conchas de abanico a Francia. En el caso de otros productos (6,5 por ciento), se observó mayores ventas de envases, muelles de ballesta y, papeles y cartones.

En lo que va del año, las ventas aumentaron 25,2 por ciento, por efecto de las mayores exportaciones de productos tradicionales (25,7 por ciento) como mineros, pesqueros y derivados de petróleo, así como de productos no tradicionales (22,7 por ciento), impulsadas por las mayores ventas de productos pesqueros y de agroexportación, observándose en este último caso un comportamiento favorable por la firma de diferentes tratados comerciales, a lo que se agrega el interés de los exportadores por diversificar mercados. Cabe indicar que, en lo que va del año, este rubro de las exportaciones se concentraron en Europa, EUA y Asia con una participación del 42, 34 y 15 por ciento, respectivamente.

**CUADRO N° 12**  
**EXPORTACIONES POR GRUPO DE PRODUCTOS 1/**  
(Valor FOB en miles de US\$)

	SETIEMBRE			ENERO – SETIEMBRE		
	2010	2011	Var.%	2010	2011	Var.%
<b>PRODUCTOS TRADICIONALES</b>	<b>277 401</b>	<b>190 976</b>	<b>-31,2</b>	<b>1 985 968</b>	<b>2 495 499</b>	<b>25,7</b>
Agrícolas	0	0	-	0	0	-
Mineros	152 172	65 480	-57,0	943 847	1 108 304	17,4
Pesqueros	10 943	8 752	-20,0	220 145	309 729	40,7
Petróleo y Derivados	114 286	116 744	2,2	821 976	1 077 466	31,1
<b>PRODUCTOS NO TRADICIONALES</b>	<b>55 899</b>	<b>58 114</b>	<b>4,0</b>	<b>403 483</b>	<b>495 202</b>	<b>22,7</b>
Agropecuarios	44 115	45 785	3,8	272 978	386 605	41,6
Pesqueros	3 189	4 309	35,1	24 178	31 218	29,1
Textiles	3 547	2 643	-25,5	63 861	38 189	-40,2
Otros No Tradicionales	5 047	5 377	6,5	42 466	39 189	-7,7
<b>TOTAL</b>	<b>333 300</b>	<b>249 090</b>	<b>-25,3</b>	<b>2 389 450</b>	<b>2 990 701</b>	<b>25,2</b>

1/ Información preliminar

Fuente: SUNAT.

Elaboración: BCRP, Sucursal Huancayo.

**CUADRO N° 13  
PRINCIPALES PAISES DE DESTINO Y PRINCIPAL PRODUCTO EXPORTADO  
Enero - Setiembre 2011**

PAÍS	MILES DE US\$	PRODUCTO
China	1 177 958	Hierro, cobre, harina de pescado, gasolina, plomo y uva fresca.
Estados Unidos	539 733	Gasolina, espárragos frescos, prendas de vestir, semillas y uva fresca.
Canadá	273 043	Gasolina, mandarinas, plomo, paltas y uva fresca.
Brasil	128 339	Gasolina, zinc, estaño, alambres, barras y perfiles de hierro y espárragos frescos.
Ecuador	105 932	Gas propano y licuado, prendas de vestir, pasta de tomate e hilados de algodón.
Países Bajos	86 976	Estaño, paltas, semillas, uva fresca, espárragos frescos.
México	77 857	Gas propano y licuado, espárragos frescos, frutas frescas o en conserva y pimienta entero.
Colombia	73 776	Gasolina, estaño, alambres, barras y perfiles de hierro, prendas de vestir y cebollas frescas.
España	71 500	Zinc, espárragos frescos, pimienta entero, pescados frescos, refrigerados y congelados; y conservas de anchoas.
Otros países	455 588	Harina de pescado, uva fresca, gasolina, cobre y aceite de pescado
<b>TOTAL</b>	<b>2 990 701</b>	

Fuente: SUNAT.

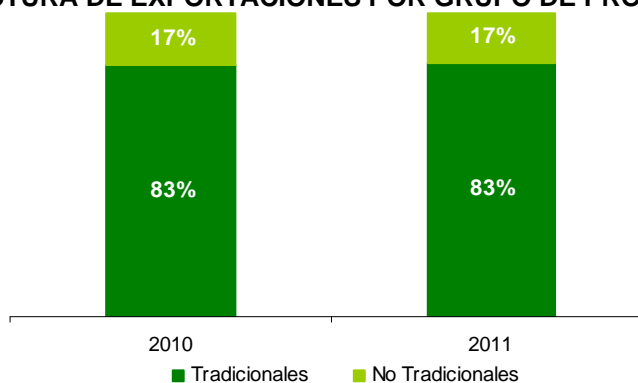
Elaboración: BCRP, Sucursal Huancayo.

Entre enero y setiembre, destacaron las exportaciones de derivados de petróleo (36 por ciento), hierro (26 por ciento), harina de pescado (9 por ciento), cobre (7 por ciento), espárragos en todas sus presentaciones (4 por ciento), uvas frescas (3 por ciento).

En lo que va del año, los principales productos de agroexportación fueron el espárrago y la uva, destacando en el primer caso los embarques en fresco (equivalente al 91 por ciento de lo exportado), cuyos principales destinos fueron EUA con un 57 por ciento de los embarques, seguido de

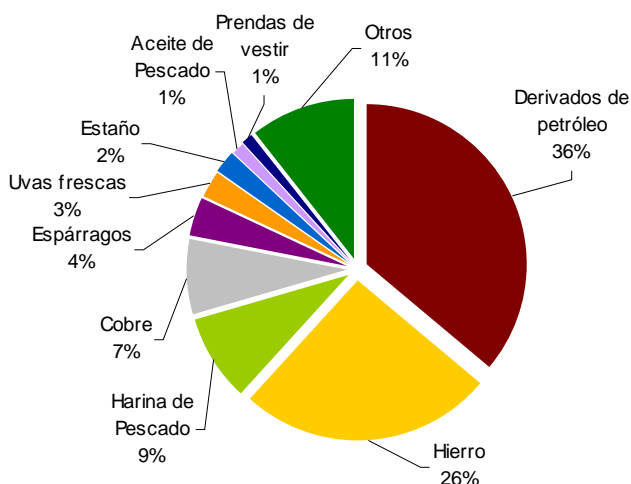
Inglaterra con 13 por ciento, y España con Países Bajos con 9 por ciento, cada uno. En el caso de la uva, se vienen registrando nuevas inversiones ejecutadas por grandes empresas exportadoras ante las expectativas de mayores ventas a EUA, pero sobretudo a China, a lo que se suman el interés por otros países asiáticos y europeos como Hong Kong, Indonesia, Taiwán, Vietnam, Inglaterra, Países Bajos y Rusia, además del interés por países de sudamérica como Ecuador, Colombia, Venezuela y Chile.

**GRÁFICO N° 20  
ESTRUCTURA DE EXPORTACIONES POR GRUPO DE PRODUCTOS**

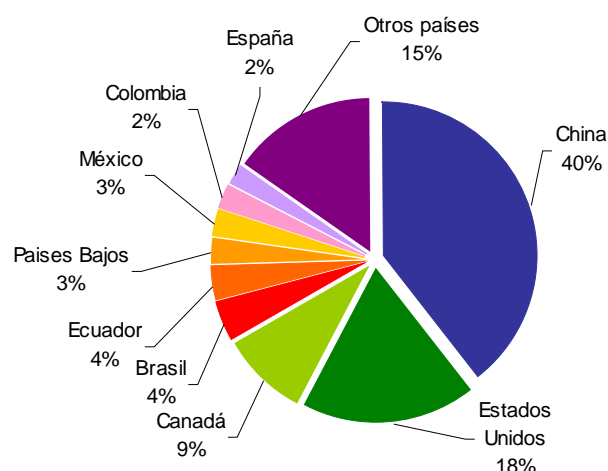


Elaboración: BCRP, Sucursal Huancayo.

**GRÁFICO N° 21**  
**EXPORTACIONES POR PRODUCTO**  
Enero - Setiembre 2011



**GRÁFICO N° 22**  
**EXPORTACIONES POR PAÍS DESTINO**  
Enero - Setiembre 2011

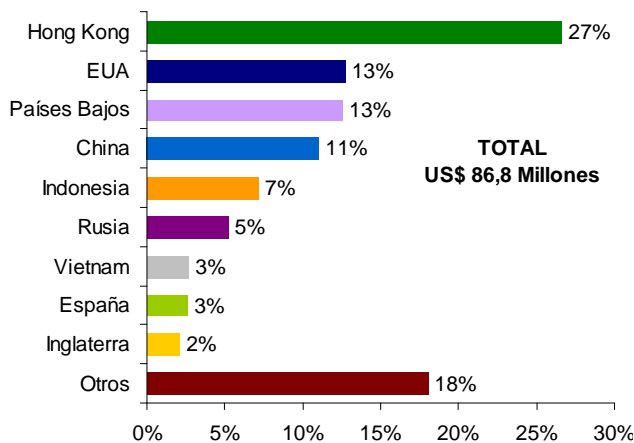


Fuente: SUNAT.  
Elaboración: BCRP, Sucursal Huancayo.

Respecto a la composición exportable en lo que va del año, sobresalió la participación de los productos tradicionales con un 83 por ciento, similar al nivel registrado entre enero y setiembre del año pasado. En cuanto a destinos de exportación, destacaron, China y EUA, a donde se

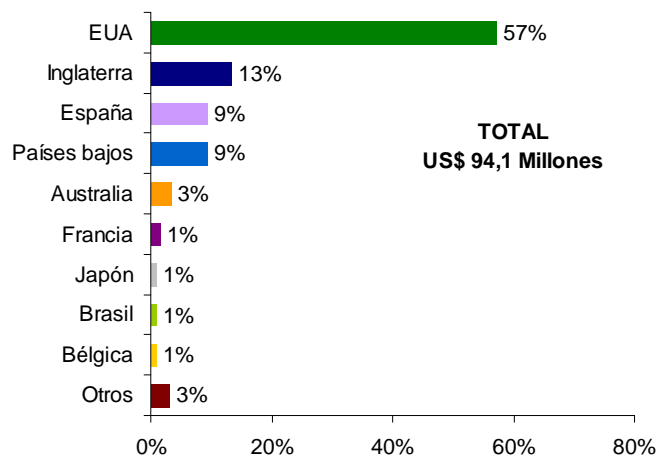
embarcaron el 40 y 18 por ciento respectivamente del total, compuesto principalmente por minerales como hierro y cobre; harina de pescado, gasolinas y agrícolas como espárragos y uvas frescas.

**GRÁFICO N° 23**  
**EXPORTACIONES DE UVA FRESCA**  
Enero - Setiembre 2011



Fuente: SUNAT.  
Elaboración: BCRP, Sucursal Huancayo.

**GRÁFICO N° 24**  
**EXPORTACIONES DE ESPÁRAGO FRESCO**  
Enero - Setiembre 2011



Fuente: SUNAT.  
Elaboración: BCRP, Sucursal Huancayo.

## 2.2 Importaciones

Las importaciones registradas en la Aduana de Pisco alcanzaron un valor FOB de US\$ 33,1 millones, superior en 24,7 por ciento, ante las mayores compras de

materiales de construcción, y de materias primas y productos intermedios para la agricultura e industria.

En el acumulado enero – setiembre, se incrementaron en 52,3 por ciento, destacando las mayores importaciones de materias primas y productos intermedios

para la agricultura, materiales de construcción y bienes de capital para la industria.

**CUADRO N° 14**  
**IMPORTACIONES POR GRUPO DE PRODUCTOS 1/**  
(Valor FOB en miles de US\$)

	SETIEMBRE			ENERO – SETIEMBRE		
	2010	2011	Var. %	2010	2011	Var. %
<b>BIENES DE CONSUMO</b>	<b>0</b>	<b>0</b>	<b>-</b>	<b>2 246</b>	<b>29</b>	<b>- 98,7</b>
No duradero	0	0	-	2 230	0	- 100,0
Duradero	0	0	-	15	29	92,9
<b>MP y PI 2/</b>	<b>16 057</b>	<b>20 654</b>	<b>28,6</b>	<b>115 869</b>	<b>130 676</b>	<b>12,8</b>
Combustibles y lubricantes.	268	0	- 100,0	1 106	0	- 100,0
MP y PI para la agricultura	1 467	4 814	228,2	16 296	33 798	107,4
MP y PI para la industria	14 321	15 840	10,6	98 468	96 878	- 1,6
<b>BC y MC 3/</b>	<b>10 500</b>	<b>12 460</b>	<b>18,7</b>	<b>86 097</b>	<b>180 312</b>	<b>109,4</b>
Materiales de construcción	10 500	12 460	18,7	67 190	147 432	119,4
BC para la agricultura	0	0	-	0	0	-
BC para la industria	0	0	-	13 979	31 031	122,0
Equipos de transporte	0	0	-	4 928	1 849	- 62,5
<b>TOTAL</b>	<b>26 557</b>	<b>33 114</b>	<b>24,7</b>	<b>204 212</b>	<b>311 017</b>	<b>52,3</b>

1/ Información preliminar

2/ MP y PI = Materia Prima y Productos Intermedios

3/ BC y MC = Bienes de Capital y Materiales de Construcción

Fuente: SUNAT.

Elaboración: BCRP, Sucursal Huancayo.

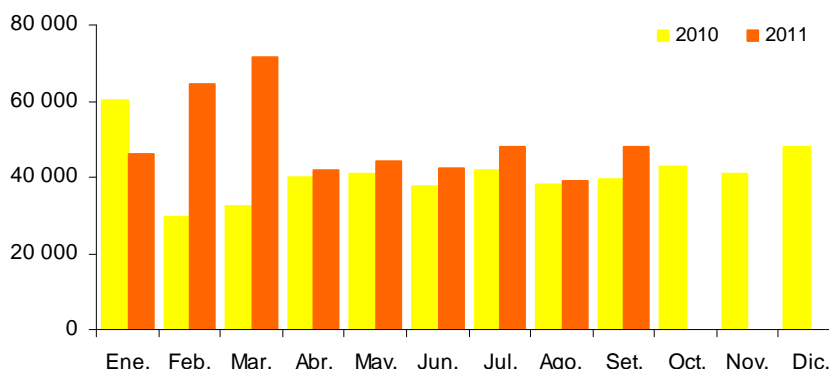
### III. FINANZAS PÚBLICAS

#### 3.1. Ingresos del Gobierno Central

La SUNAT recaudó S/. 48,1 millones, monto superior en 17,5 por ciento, como resultado de las mayores captaciones por IGV (9,2 por ciento), Impuesto a la Renta (46,2 por ciento) y Otros Ingresos Tributarios (17,7 por ciento).

Entre enero y setiembre, aumentó en 20,1 por ciento, por los mayores pagos de IGV (16,8 por ciento), principalmente de operaciones externas, y del Impuesto a la Renta (33,0 por ciento) por concepto de personas naturales, jurídicas y de regularización.

**GRÁFICO N° 25**  
**RECAUDACIÓN TRIBUTARIA**  
(Miles de nuevos soles)



Elaboración: BCRP, Sucursal Huancayo.

**CUADRO N° 15**  
**INGRESOS CORRIENTES DEL GOBIERNO CENTRAL**  
(Miles de nuevos soles)

CONCEPTO	SETIEMBRE			ENERO – SETIEMBRE		
	2010	2011	Var. % 1/	2010	2011	Var. % 1/
<b>I. INGRESOS TRIBUTARIOS</b>	<b>39 499</b>	<b>48 124</b>	<b>17,5</b>	<b>358 625</b>	<b>441 194</b>	<b>19,5</b>
<b>1. Impuesto a la Renta</b>	<b>9 601</b>	<b>14 557</b>	<b>46,2</b>	<b>104 472</b>	<b>143 081</b>	<b>33,0</b>
Personas Naturales	3 073	4 706	47,6	29 793	37 512	22,3
Personas Jurídicas	6 273	9 343	43,6	63 889	76 097	15,7
Regularización	254	509	92,7	10 790	29 471	165,2
<b>2. Impuesto a la Importación</b>	<b>408</b>	<b>0</b>	<b>- 100,0</b>	<b>2 347</b>	<b>112</b>	<b>- 95,4</b>
<b>3. Impuesto General a las Ventas (IGV)</b>	<b>25 865</b>	<b>29 289</b>	<b>9,2</b>	<b>220 184</b>	<b>264 733</b>	<b>16,8</b>
Operaciones Internas	12 087	14 962	19,3	110 016	108 027	- 4,7
Operaciones Externas	13 778	14 327	0,2	110 169	156 706	38,1
<b>4. Impuesto Selectivo al Consumo (ISC)</b>	<b>549</b>	<b>523</b>	<b>- 8,2</b>	<b>4 008</b>	<b>3 622</b>	<b>- 12,2</b>
<b>5. Otros Ingresos Tributarios</b>	<b>3 076</b>	<b>3 754</b>	<b>17,7</b>	<b>27 615</b>	<b>29 645</b>	<b>4,2</b>
<b>6. Devoluciones</b>	<b>0</b>	<b>0</b>	<b>-</b>	<b>0</b>	<b>0</b>	<b>-</b>
<b>II. INGRESOS NO TRIBUTARIOS</b>	<b>0</b>	<b>0</b>	<b>- 62,5</b>	<b>1 677</b>	<b>4 449</b>	<b>157,6</b>
<b>TOTAL</b>	<b>39 499</b>	<b>48 124</b>	<b>17,5</b>	<b>360 302</b>	<b>445 642</b>	<b>20,1</b>

1/ Variación en términos reales

Fuente: SUNAT.

Elaboración: BCRP, Sucursal Huancayo.

### 3.2. Gastos del Sector Público

El gasto público total sumó en el mes S/. 141,1 millones, inferior en 2,3 por ciento en términos reales. La contracción de los gastos se registró por parte de los gobiernos locales (-29,8 por ciento) en Gastos de Capital.

Entre enero y setiembre, el sector público gastó S/. 1 231,2 millones, superior en 3,3 por ciento, debido principalmente a los mayores desembolsos del Gobierno Central por concepto de Gastos Corrientes y de Capital.

**CUADRO N° 16**  
**GASTO PÚBLICO DEVENGADO POR NIVELES DE GOBIERNO 1/**  
(Miles de nuevos soles)

	SETIEMBRE			ENERO – SETIEMBRE		
	2010	2011	Var. % 2/	2010	2011	Var. % 2/
Gobierno Central	46 783	60 541	24,8	513 080	627 305	18,7
Gobierno Regional de Ica	38 825	41 509	3,1	351 598	359 383	-0,7
Gobiernos Locales	53 585	39 011	-29,8	293 169	244 487	-19,0
<b>TOTAL</b>	<b>139 193</b>	<b>141 061</b>	<b>-2,3</b>	<b>1 157 847</b>	<b>1 231 175</b>	<b>3,3</b>

1/ Gasto devengado: Nivel de gasto que se asocia a la verificación del cumplimiento de las obligaciones, esto es la entrega del bien o prestación del servicio.

2/ Variación en términos reales.

Fuente: Ministerio de Economía y Finanzas – SIAF

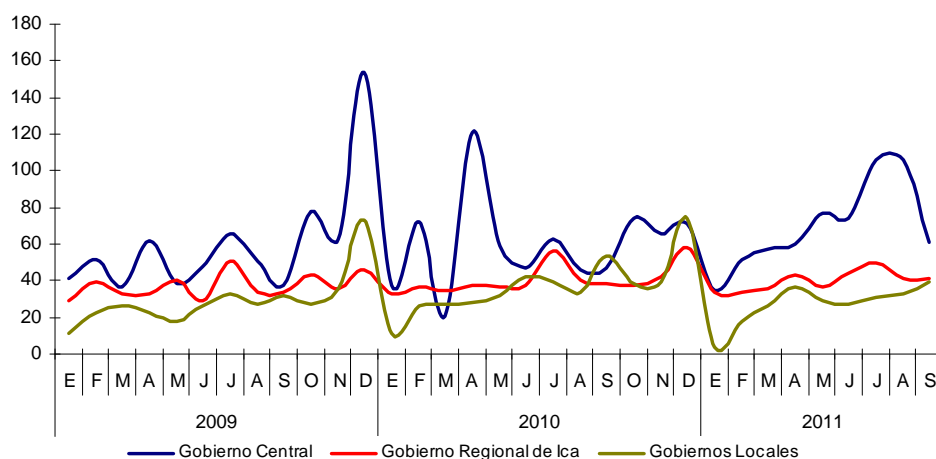
Elaboración: BCRP, Sucursal Huancayo.

Del total de gastos devengados en lo que va del año, el 51 por ciento fue ejecutado por el Gobierno Central, seguido por el Gobierno Regional (29 por ciento) y el resto (20 por ciento) por los municipios. Según su composición, el 67 por ciento se destinó a

Gastos Corrientes, el cual se incrementó en 5,8 por ciento, por mayores gastos en los tres niveles de gobierno. De otro lado, los Gastos de Capital que representaron el 33 por ciento del total, disminuyeron 1,4 por ciento, por menor ejecución del

Gobierno Regional de Ica (-4,6 por ciento) y en 82,1 por ciento respecto al mismo lapso del año pasado. gobiernos locales (-31,2 por ciento). Los Servicios de la Deuda, ejecutados por los municipios, fueron de sólo S/. 80 mil, menor

**GRÁFICO N° 26**  
**EVOLUCIÓN DEL GASTO PÚBLICO**  
**(Millones de nuevos soles)**



Elaboración: BCRP, Sucursal Huancayo.

**CUADRO N° 17**  
**GASTO PÚBLICO DEVENGADO POR TIPO Y NIVELES DE GOBIERNO 1/**  
**(Miles de nuevos soles)**

	SETIEMBRE			ENERO – SETIEMBRE		
	2010	2011	Var. % 2/	2010	2011	Var. % 2/
<b>GASTOS CORRIENTES</b>	<b>77 850</b>	<b>91 553</b>	<b>13,4</b>	<b>752 544</b>	<b>820 192</b>	<b>5,8</b>
Gobierno Central	33 529	43 449	24,9	357 922	412 285	11,9
Gobierno Regional de Ica	30 754	33 588	5,3	282 480	291 492	0,2
Gobiernos Locales	13 567	14 516	3,2	112 142	116 415	0,8
<b>GASTOS DE CAPITAL</b>	<b>61 304</b>	<b>49 474</b>	<b>-22,2</b>	<b>404 868</b>	<b>410 904</b>	<b>-1,4</b>
Gobierno Central	13 254	17 093	24,3	155 158	215 020	34,6
Gobierno Regional de Ica	8 072	7 920	-5,4	69 119	67 892	-4,6
Gobiernos Locales	39 978	24 461	-41,0	180 591	127 991	-31,2
<b>SERVICIO DE LA DEUDA</b>	<b>40</b>	<b>34</b>	<b>-17,5</b>	<b>436</b>	<b>80</b>	<b>-82,1</b>
Gobiernos Locales	40	34	-17,5	436	80	-82,1
<b>TOTAL</b>	<b>139 193</b>	<b>141 061</b>	<b>-2,3</b>	<b>1 157 848</b>	<b>1 231 175</b>	<b>3,3</b>

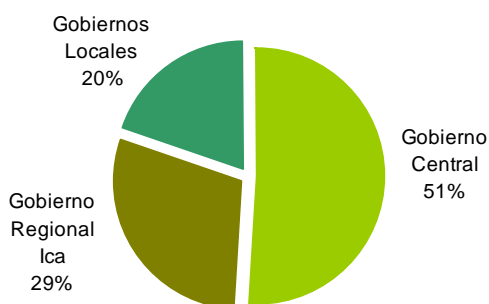
1/ Gasto devengado: Nivel de gasto que se asocia a la verificación del cumplimiento de las obligaciones, esto es la entrega del bien o prestación del servicio.

2/ Variación en términos reales.

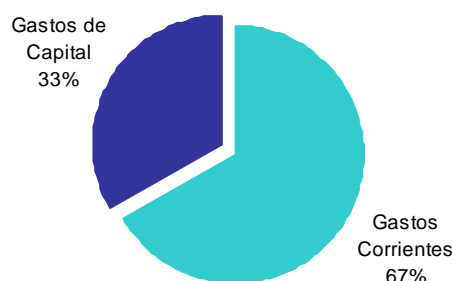
Fuente: Ministerio de Economía y Finanzas – SIAF

Elaboración: BCRP, Sucursal Huancayo.

**GRÁFICO N° 27  
PARTICIPACIÓN DEL GASTO  
(Enero – Setiembre 2011)**



**GRÁFICO N° 28  
COMPOSICIÓN DEL GASTO PÚBLICO  
(Enero – Setiembre 2011)**



Elaboración: BCRP, Sucursal Huancayo.

A nivel de Genérica de Gasto, entre enero y setiembre, los mayores Gastos Corrientes (5,8 por ciento), se explicaron por el aumento en el pago de Personal y Obligaciones Sociales (6,6 por ciento) y de Bienes y Servicios (12,5 por

ciento); mientras que la contracción de los Gastos de Capital, se debió a las menores Adquisiciones de Activos no Financieros (-1,2 por ciento) por inferiores inversiones realizadas por los gobiernos locales.

**CUADRO N° 18  
GASTO PÚBLICO DEVENGADO POR GENÉRICA Y NIVELES DE GOBIERNO 1/  
(Miles de nuevos soles)**

	SETIEMBRE			ENERO – SETIEMBRE		
	2010	2011	Var. % 2/	2010	2011	Var. % 2/
<b>GASTOS CORRIENTES</b>	<b>77 850</b>	<b>91 553</b>	<b>13,4</b>	<b>752 544</b>	<b>820 192</b>	<b>5,8</b>
Personal y Obligaciones Sociales	35 845	39 993	7,6	340 895	374 295	6,6
Pensiones y Otras Prest. Sociales	22 076	27 159	18,6	218 766	234 627	4,1
Bienes y Servicios	17 707	22 868	24,5	165 862	192 206	12,5
Donaciones y Transferencias	708	575	-21,7	5 773	6 112	2,8
Otros Gastos	1 514	959	-38,9	21 247	12 952	-40,8
<b>GASTOS DE CAPITAL</b>	<b>61 304</b>	<b>49 474</b>	<b>-22,2</b>	<b>404 868</b>	<b>410 904</b>	<b>-1,4</b>
Adquisición de Activos No Financieros	58 525	49 015	-19,3	386 009	392 702	-1,2
Adquisición de Activos Financieros	0	0	-	0	0	-
Donaciones y Transferencias	2 482	444	-82,7	14 906	14 603	-4,9
Otros Gastos	296	14	-95,5	3 953	3 599	-11,6
<b>SERVICIO DE LA DEUDA</b>	<b>40</b>	<b>34</b>	<b>-17,5</b>	<b>436</b>	<b>80</b>	<b>-82,1</b>
Servicio de la Deuda Pública	40	34	-17,5	436	80	-82,1
<b>TOTAL</b>	<b>139 193</b>	<b>141 061</b>	<b>-2,3</b>	<b>1 157 848</b>	<b>1 231 175</b>	<b>3,3</b>

1/ Gasto devengado: Nivel de gasto que se asocia a la verificación del cumplimiento de las obligaciones, esto es la entrega del bien o prestación del servicio.

2/ Variación en términos reales.

Fuente: Ministerio de Economía y Finanzas – SIAF

Elaboración: BCRP, Sucursal Huancayo.

### 3.3. Inversiones del Sector Público

En setiembre, la Adquisición de Activos No Financieros (Inversiones) por el sector público totalizó S/. 49,0 millones, inferior en 19,3 por ciento ante los menores gastos en Justicia (-92,6 por ciento), Orden público y Seguridad Nacional (-81,3 por ciento), Transporte (-35,8 por ciento) y Educación (-34,5 por ciento).

Entre enero y setiembre, las inversiones sumaron S/. 392,7 millones, inferior en 1,2 por ciento debido a la menor ejecución en Vivienda y Desarrollo Urbano (-42,7 por ciento), Medio Ambiente (-47,1 por ciento), Educación (-16,9 por ciento) y, Agropecuaria (-29,3 por ciento). Las menores inversiones se registraron en los gobiernos locales (-31,7 por ciento).

**CUADRO N° 19**  
**INVERSIONES DEL SECTOR PÚBLICO TOTAL POR FUNCIONES 1/**  
**(Miles de nuevos soles)**

	SETIEMBRE			ENERO – SETIEMBRE		
	2010	2011	Var. % 2/	2010	2011	Var. % 2/
03: Planeamiento y Contingencia	2 230	2 691	16,3	19 414	12 239	-38,8
04: Defensa y Seguridad Nacional	122	- 670	-628,3	2 147	20 452	824,8
05: Orden Público y Seguridad	1 511	293	-81,3	6 927	4 087	-42,7
06: Justicia	1 237	95	-92,6	9 702	713	-92,9
07: Trabajo	28	0	-100,0	31	1	-95,7
08: Comercio	306	0	-100,0	1 322	849	-37,6
09: Turismo	600	264	-57,6	3 745	1 981	-48,6
10: Agropecuaria	2 134	633	-71,4	6 124	4 461	-29,3
11: Pesca	147	10	-93,7	1 714	491	-72,2
12: Energía	547	1 484	161,4	4 124	10 260	141,6
13: Minería	0	0	-	14	0	-100,0
14: Industria	23	45	86,0	338	216	-38,1
15: Transporte	12 685	8 446	-35,8	81 432	91 916	9,6
16: Comunicaciones	3	42	1 445,6	813	573	-31,5
17: Medio Ambiente	1 970	1 531	-25,0	14 112	7 687	-47,1
18: Saneamiento	18 795	14 206	-27,1	83 608	87 280	1,4
19: Vivienda y Desarrollo Urbano	1 652	3 586	109,2	17 646	10 420	-42,7
20: Salud	2 309	9 389	292,0	62 261	88 086	37,4
21: Cultura y Deporte	2 874	679	-77,2	14 504	5 273	-64,7
22: Educación	8 493	5 772	-34,5	51 574	44 151	-16,9
23: Protección Social	858	520	-41,6	4 456	1 565	-65,9
<b>TOTAL</b>	<b>58 525</b>	<b>49 015</b>	<b>-19,3</b>	<b>386 009</b>	<b>392 702</b>	<b>-1,2</b>
Gobierno Central	11 494	16 647	39,6	141 607	198 594	36,2
Gobierno Regional de Ica	8 072	7 920	-5,4	64 949	67 892	1,5
Gobiernos Locales	38 960	24 448	-39,5	179 453	126 216	-31,7

1/ Gasto devengado: Nivel de gasto que se asocia a la verificación del cumplimiento de las obligaciones, esto es la entrega del bien o prestación del servicio.

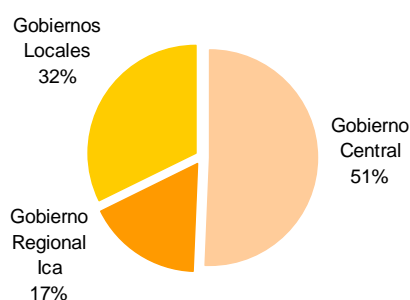
2/ Variación en términos reales.

Fuente: Ministerio de Economía y Finanzas – SIAF

Elaboración: BCRP, Sucursal Huancayo.

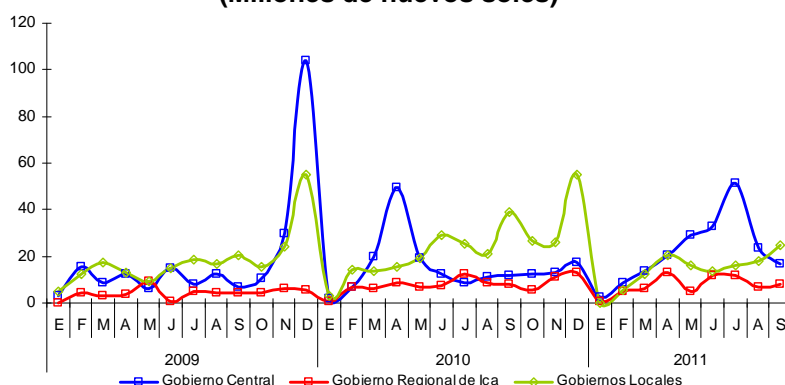


**GRÁFICO N° 29**  
**PARTICIPACIÓN DE LAS INVERSIONES**  
(Enero – Setiembre 2011)



Elaboración: BCRP, Sucursal Huancayo.

**GRÁFICO N° 30**  
**EVOLUCIÓN DE LA INVERSIÓN PÚBLICA TOTAL**  
(Millones de nuevos soles)



**CUADRO N° 20**  
**PRINCIPALES INVERSIONES EJECUTADAS POR EL SECTOR PÚBLICO**  
(Miles de nuevos soles)

PRINCIPALES ACTIVIDADES Y/O PROYECTOS DEVENGADOS 1/	ENE. – SET. 2011	NIVEL DE GOBIERNO	SECTOR
Gestión del programa de mejoramiento del nivel de transitabilidad de la red vial nacional.	45 232	Nacional	Transporte
Fortalecimiento de la capacidad resolutive de los servicios de salud del Hospital Regional de Ica - Diresa Ica.	41 520	Nacional	Salud
Mejoramiento y ampliación de los sistemas de agua potable y alcantarillado de Nazca y Vista Alegre.	20 668	Regional	Saneamiento
Reconstrucción de la infraestructura y mejoramiento de la capacidad resolutive de los servicios de salud del Hospital Santa María del Socorro de Ica.	16 849	Nacional	Salud
Fortalecimiento de la capacidad resolutive de los servicios de salud del Hospital San Juan de Dios de Pisco.	10 772	Nacional	Salud
Reconstrucción de centros educativos.	10 209	Local	Educación
Fortalecimiento de la capacidad resolutive de los servicios de salud del Hospital San José de Chincha.	7 496	Regional	Salud
Mejoramiento integral y ampliación de la electrificación en el distrito de Marcona en la provincia de Nazca.	7 152	Locales	Energía
Rehabilitación de redes secundarias de alcantarillado en el distrito de Villa Tupac Amaru en la provincia de Pisco, afectadas por el terremoto del 2007.	6 725	Nacional	Saneamiento
Rehabilitación de redes secundarias de alcantarillado en la ciudad de Pisco, afectadas por el terremoto del 2007.	6 324	Nacional	Saneamiento
Rehabilitación de redes secundarias de agua potable en el distrito de San Andrés, afectadas por el terremoto del 15 de agosto del 2007	5 198	Regional	Saneamiento
Resto	214 556		
<b>TOTAL INVERSIÓN PÚBLICA</b>	<b>392 702</b>		

1/ Gasto Devengado. Nivel de gasto que se asocia a la verificación del cumplimiento de las obligaciones, esto es la entrega del bien o prestación del servicio.

Fuente: Ministerio de Economía y Finanzas – SIAF

Elaboración: BCRP, Sucursal Huancayo.

## IV. MONEDA Y CRÉDITO

El sistema financiero regional continuó dinámico al incrementarse en 12,2 y 19,3 por ciento, los depósitos y créditos respectivamente con relación a setiembre del año pasado, asimismo se observó el ingreso

de la CMAC Huancayo a la plaza financiera iqueña. De otro lado, en lo que respecta a la morosidad, se registró una disminución de 0,2 puntos porcentuales, situándose el ratio en 3,6 por ciento.

### 4.1. Depósitos del Sistema Financiero

Los depósitos en el sistema financiero totalizaron S/. 1 542,7 millones, saldo superior en 12,2 por ciento respecto a setiembre de 2010, sustentado en los mayores depósitos en moneda nacional (13,8 por

ciento) y en moneda extranjera (9,0 por ciento). Los depósitos en soles representaron el 69,2 por ciento del total, frente al 30,8 por ciento de los dólares.

**CUADRO N° 21**  
**DEPÓSITOS DEL SISTEMA FINANCIERO 1/**  
(Miles de nuevos soles)

	SETIEMBRE		
	2010	2011	Var. % 2/
<b>Empresas Bancarias</b>	<b>806 451</b>	<b>948 620</b>	<b>13,4</b>
<b>Instituciones de Microfinanzas</b>	<b>518 623</b>	<b>594 084</b>	<b>10,4</b>
Cajas Municipales	261 837	313 673	15,5
Cajas Rurales	254 492	276 766	4,8
Empresas Financieras	2 294	3 645	53,2
<b>TOTAL</b>	<b>1 325 073</b>	<b>1 542 704</b>	<b>12,2</b>
<b>En M/N</b>	<b>905 052</b>	<b>1 067 923</b>	<b>13,8</b>
<b>En M/E</b>	<b>420 021</b>	<b>474 781</b>	<b>9,0</b>

1/ Incluye a las empresas bancarias y de microfinanzas a excepción del Banco de la Nación y Agrobanco.

2/ Variación en valores reales

Fuente: SBS.

Elaboración: BCRP, Sucursal Huancayo.

**CUADRO N° 22**  
**EVOLUCIÓN SEGÚN TIPO DE DEPÓSITOS**  
(Miles de nuevos soles) 1/

	SETIEMBRE		
	2010	2011	Var. % 1/
Vista	208 426	236 848	9,6
Ahorro	495 248	616 590	20,0
Plazo	621 400	689 266	6,9
<b>TOTAL</b>	<b>1 325 073</b>	<b>1 542 704</b>	<b>12,2</b>

1/ Variación en valores reales.

Fuente: SBS.

Elaboración: BCRP, Sucursal Huancayo.

Por modalidades de captación, los depósitos a la vista crecieron en 9,6 por ciento, sustentado en los pagos del Gobierno Regional a empresas contratistas y constructoras por la ejecución de obras de infraestructura pública pendientes de pago, a los que se sumó las transacciones comerciales efectuadas por empresas locales

con proveedores de Lima. En cuanto a los depósitos de ahorro y a plazo, la expansión fue de 20,0 y 6,9 por ciento, respectivamente, atribuido a que los trabajadores mantienen en el sistema los fondos que recibieron por concepto de distribución de utilidades. También contribuyó a ello, las mejoras en algunos

sectores de la economía regional, especialmente la relacionada a hidrocarburos (ampliación de ducto del gas de Camisea), la construcción pública y privada, así como el mayor dinamismo de la agroindustria y la recuperación de algunos subsectores manufactureros, lo que ha impulsado el empleo que ha favorecido la captación de depósitos por pago de planillas, ahorros y CTS. Por tipo de instituciones, se observó un mejor dinamismo de las empresas bancarias,

cuyos depósitos aumentaron en 13,4 por ciento frente al crecimiento de 10,4 por ciento de las microfinancieras, lo que elevó en 0,6 puntos porcentuales la participación de las empresas bancarias para situarse en 61,5 por ciento. Cabe indicar que, el Banco de Crédito y la Caja Municipal de Ica concentraron los depósitos, sumando ambas el 49,4 por ciento del total.

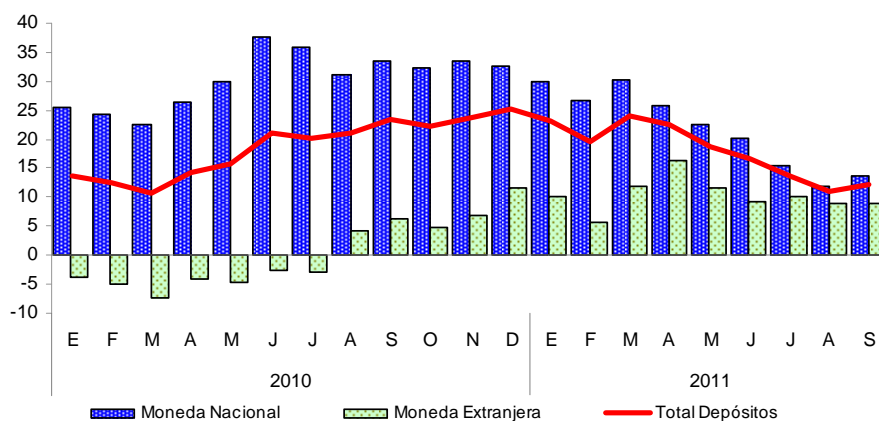
**CUADRO N° 23**  
**PARTICIPACIÓN EN LOS DEPÓSITOS**  
(En porcentaje)

ENTIDAD	SETIEMBRE		
	Miles de S/.	Mes	Acumulado
Banco de Crédito	495 184	32,1	32,1
Caja Municipal de Ica	266 796	17,3	49,4
Caja Rural Señor de Luren	261 998	17,0	66,4
Banco Continental	156 831	10,2	76,5
Interbank	125 949	8,2	84,7
Scotiabank	104 038	6,7	91,4
Interamericano de Finanzas	34 577	2,2	93,7
Caja Municipal de Pisco	30 258	2,0	95,7
Mi Banco	19 015	1,2	96,9
Caja Rural Nuestra Gente	14 767	1,0	97,8
Caja Municipal de Arequipa	14 440	0,9	98,8
Banco Azteca del Perú	5 240	0,3	99,1
Banco de Comercio	4 141	0,3	99,4
Financiera Crediscotia	3 645	0,2	99,6
Banco Falabella	2 109	0,1	99,8
Banco Financiero	1 535	0,1	99,9
Caja Municipal de Sullana	1 158	0,1	99,9
Caja Municipal de Piura	558	0,0	100,0
Caja Municipal de Huancayo	463	0,0	100,0
<b>TOTAL</b>	<b>1 542 704</b>	<b>100,0</b>	<b>100,0</b>

Fuente: SBS.

Elaboración: BCRP, Sucursal Huancayo.

**GRÁFICO N° 31**  
**DEPÓSITOS DE LAS EMPRESAS BANCARIAS Y DE MICROFINANZAS**  
(En variaciones porcentuales reales 1/)



1/ Respecto a similar mes del año anterior.

Elaboración: BCRP, Sucursal Huancayo

## 4.2. Crédito del Sistema Financiero

El crédito al sector privado continuó creciendo, aunque no en la misma magnitud del año pasado, registrándose un saldo de S/. 2 220,7 millones, superior en 19,3 por ciento respecto a setiembre de 2010, sustentado en el dinamismo de las actividades de comercio, servicios y construcción. En cuanto a tipo de crédito, el 25,9 por ciento se canalizó bajo la modalidad de consumo; el 33,7 en la categoría comercial; 28,8 por ciento a las pequeñas y microempresas, y el 11,6 por ciento a préstamos hipotecarios. En este último caso, resalta su mayor participación, por los proyectos de vivienda desarrollados por inmobiliarias de la región así como de Lima, principalmente en las provincias de Ica y Chincha, con financiamiento de Techo Propio y Mi Vivienda.

Por tipo de moneda, se registró un incremento de los créditos en soles (21,8 por ciento), así

como de las colocaciones en dólares (14,2 por ciento), en este último caso ha denotado un crecimiento luego de varios meses de contracción, lo que obedece a las expectativas de depreciación de la moneda extranjera. Cabe precisar que, la dolarización de los créditos se situó en 31,8 por ciento.

Según tipo de instituciones, las colocaciones de las empresas bancarias mostraron un mejor desenvolvimiento (21,2 por ciento) que las microfinancieras (15,0 por ciento), aumentando en 1,1 puntos porcentuales su participación en el mercado, para situarse en 68,2 por ciento. Por entidades, los bancos, de Crédito y Continental concentraron el 43,9 por ciento en las colocaciones.

**CUADRO N° 24**  
**COLOCACIONES POR TIPO DE CRÉDITO 1/**

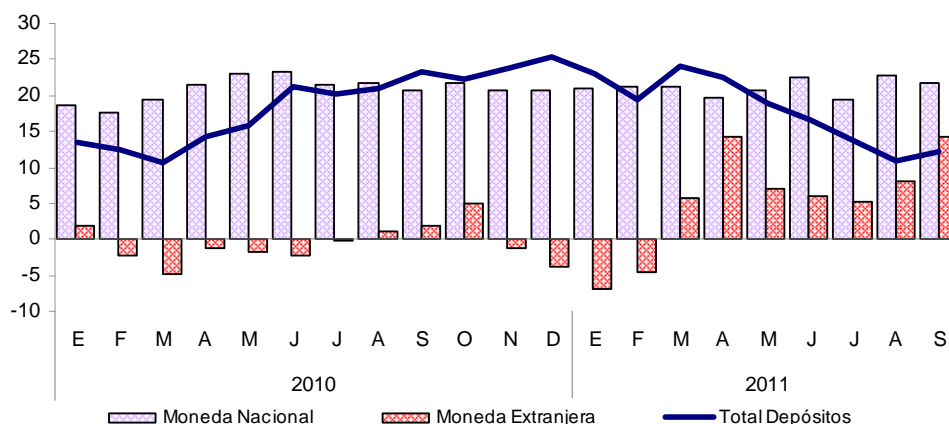
TIPO DE CREDITO	Var.%		Part.% Setiembre 11
	Set.11/	Set. 10	
Comercial	14,3		33,7
Consumo	16,6		25,9
Hipotecario	18,4		11,6
MES	17,3		28,8
<b>TOTAL</b>	<b>19,3</b>		<b>100,0</b>

1/ Variación en valores reales

Fuente: SBS.

Elaboración: BCRP, Sucursal Huancayo.

**GRÁFICO N° 32**  
**COLOCACIONES DE LAS EMPRESAS BANCARIAS Y DE MICROFINANZAS**  
**(En variaciones porcentuales reales 1/)**



1/ Respecto a similar mes del año anterior.

Elaboración: BCRP, Sucursal Huancayo

**CUADRO N° 25**  
**CRÉDITOS DEL SISTEMA FINANCIERO 1/**  
**(Miles de nuevos soles)**

	SETIEMBRE		
	2010	2011	Var. % 2/
<b>Empresas Bancarias</b>	<b>1 231 464</b>	<b>1 548 700</b>	<b>21,2</b>
<b>Instituciones de Microfinanzas</b>	<b>563 527</b>	<b>671 973</b>	<b>15,0</b>
Empresas Financieras	92 370	137 579	43,6
Cajas municipales	246 902	303 746	18,6
Cajas rurales	224 255	230 648	-0,8
<b>TOTAL</b>	<b>1 794 991</b>	<b>2 220 673</b>	<b>19,3</b>
<b>En M/N</b>	<b>1 199 330</b>	<b>1 515 206</b>	<b>21,8</b>
<b>En M/E</b>	<b>595 661</b>	<b>705 468</b>	<b>14,2</b>

1/ Incluye a las empresas bancarias y de microfinanzas a excepción del Banco de la Nación y Agrobanco.

2/ Variación en valores reales

Fuente: SBS.

Elaboración: BCRP, Sucursal Huancayo.

**CUADRO N° 26**  
**PARTICIPACIÓN EN LOS CRÉDITOS**  
**(En porcentaje)**

ENTIDAD	SETIEMBRE		
	Miles de S/.	Mes	Acumulado
Banco de Crédito	615 618	27,7	27,7
Banco Continental	358 688	16,2	43,9
Interbank	245 679	11,1	54,9
Caja Rural Señor de Luren	220 063	9,9	64,8
Caja Municipal de Ica	219 360	9,9	74,7
Scotiabank	154 962	7,0	81,7
Financiera Crediscotia	110 286	5,0	86,7
Mi Banco	102 754	4,6	91,3
Caja Municipal de Arequipa	47 634	2,1	93,4
Falabella	30 953	1,4	94,8
Banco Azteca del Perú	25 221	1,1	96,0
Caja Municipal de Pisco	23 861	1,1	97,0
Financiera Efectiva	12 507	0,6	97,6
Caja Rural Nuestra Gente	10 585	0,5	98,1
Caja Municipal de Sullana	9 343	0,4	98,5
Interamericano de Finanzas	9 027	0,4	98,9
Financiera TFC	8 334	0,4	99,3
Financiera Uno	6 452	0,3	99,6
Banco Financiero	3 796	0,2	99,8
Caja Municipal de Piura	2 643	0,1	99,9
Banco de Comercio	2 002	0,1	100,0
Caja Municipal de Huancayo	905	0,0	100,0
<b>TOTAL</b>	<b>2 220 673</b>	<b>100,0</b>	<b>100,0</b>

Fuente: SBS.

Elaboración: BCRP, Sucursal Huancayo.

### 4.3. Morosidad del Sistema Financiero

La morosidad fue 3,6 por ciento, inferior en 0,2 puntos porcentuales respecto a setiembre del año pasado. Este resultado está asociado

principalmente a los créditos comerciales e hipotecarios.

Según entidades, las empresas bancarias mostraron el más bajo índice de morosidad

con un ratio de 2,2 por ciento, frente a las Cajas Rurales cuyo ratio fue 11,4 por ciento.

**CUADRO N° 27**  
**MOROSIDAD DEL SISTEMA FINANCIERO**  
**(En porcentaje de las colocaciones brutas)**

	SETIEMBRE 1/		
	2010	2011	Var.
Empresas Bancarias	2,8	2,2	-0,6
Empresas Financieras	3,0	3,5	0,5
Cajas Municipales	5,3	4,9	-0,4
Cajas Rurales	10,1	11,4	1,3
<b>Total</b>	<b>3,8</b>	<b>3,6</b>	<b>-0,2</b>

1/ Setiembre 2011, preliminar.

Fuente: SBS y Entidades del Sistema Financiero.

Elaboración: BCRP, Sucursal Huancayo.

#### 4.4. Crédito a la Pequeña y Microempresa

El crédito a la pequeña y microempresa acumuló en setiembre un saldo de S/. 715,9 millones, mayor en 17,3 por ciento en términos reales, respecto al mismo mes del año pasado.

El crédito proviene principalmente de las microfinancieras (con un 55,0 por ciento de participación), destacando las Cajas Municipales que proporcionaron el 26,2 por ciento del crédito total, seguido de las Cajas Rurales con un 18,5 por ciento.

**CUADRO N° 28**  
**CRÉDITO A LA PEQUEÑA Y MICROEMPRESA**  
**(Miles de nuevos soles)**

INSTITUCIONES	SETIEMBRE		
	2010	2011	Var. % 1/
<b>Empresas Bancarias</b>	<b>260 442</b>	<b>322 093</b>	<b>19,2</b>
<b>Instituciones de Microfinanzas</b>	<b>327 903</b>	<b>393 773</b>	<b>15,8</b>
Empresas Financieras	54 654	73 786	30,2
Cajas Municipales	157 440	187 702	14,9
Cajas Rurales	115 808	132 285	10,1
<b>TOTAL</b>	<b>588 344</b>	<b>715 866</b>	<b>17,3</b>

1/ Variación en valores reales

Fuente: SBS.

Elaboración: BCRP, Sucursal Huancayo.

## **INFORMACIÓN ESTADÍSTICA MENSUAL**

ANEXO 1

ICA: PRODUCCIÓN AGROPECUARIA  
(En toneladas)

PRODUCTOS	2010					2011									
	Ene. - Set.	Set	Oct	Nov	Dic	Ene	Feb	Mar	Abr	May	Jun	Jul	Ago	Set	Ene. - Set.
<b>Agrícolas</b>															
Ají	929	148	25	32	0	0	25	24	0	30	11	40	15	0	145
Alcachofa	29 001	13 392	13 964	7 545	7 195	450	20	58	0	0	1 893	5 241	8 567	12 793	29 022
Algodón 1/	41 893	0	12	41	364	3 229	3 922	4 639	20 009	17 544	9 338	5 576	649	109	65 014
Camote	13 536	1 004	1 851	518	531	652	1 491	2 653	1 625	1 263	2 190	1 445	1 161	967	13 445
Cebolla cabeza amarilla	49 900	21 180	29 294	14 874	4 145	1 973	580	610	0	0	1 704	11 810	13 061	22 679	52 416
Espárrago	78 383	17 230	21 575	20 310	16 982	11 148	6 674	7 718	9 080	7 795	6 649	7 478	9 987	15 777	82 306
Garbanzo grano seco	453	419	310	35	0	0	0	0	0	0	0	0	76	519	596
Limón sutil	1 264	0	0	0	0	0	23	97	371	146	573	268	28	0	1 505
Lúcuma	1 050	0	0	0	0	12	0	31	235	248	249	429	60	0	1 263
Maíz amarillo duro	78 345	10 413	6 761	4 161	5 160	6 557	5 961	7 633	4 530	8 481	8 743	12 374	11 367	7 281	72 927
Maíz choclo	9 101	6 278	14 965	5 263	0	0	0	0	0	514	352	771	3 223	7 869	12 728
Mandarina	39 628	5 428	50	0	0	0	254	2 984	5 157	9 452	7 542	7 396	8 131	1 593	42 508
Mango	9 415	0	0	0	0	140	1 534	3 030	305	37	0	0	0	0	5 046
Naranja	26 334	3 731	26	8	0	0	0	12	49	1 431	5 062	11 717	3 154	1 944	23 369
Olivo	1 321	2	0	0	0	0	0	0	30	134	50	980	395	2	1 591
Palto	26 965	816	55	0	0	0	0	1 295	4 416	5 763	5 300	6 486	5 296	2 244	30 799
Pallar grano seco	4 567	2 144	779	600	173	14	0	58	0	0	145	1 449	1 941	2 533	6 139
Papa	48 682	23 037	13 357	1 126	620	0	124	210	549	71	84	7 727	47 798	23 977	80 539
Páprika	8 829	60	42	30	18	0	511	2 770	2 420	1 518	969	598	164	86	9 036
Pecano	1 301	0	0	0	0	0	0	0	0	612	587	175	0	0	1 375
Plátano	1 388	154	153	149	153	154	146	151	162	154	154	152	149	151	1 374
Sandia	6 972	650	1 402	2 376	2 068	1 698	1 679	3 011	706	193	105	372	24	41	7 828
Tangelo	23 782	648	0	0	0	0	0	0	0	0	6 145	16 662	6 248	618	29 673
Tomate	54 659	3 679	5 453	20 300	34 052	21 183	7 636	4 153	1 874	1 013	1 178	1 168	1 277	1 510	40 992
Uva	72 754	116	2 703	20 190	25 352	28 433	25 313	18 142	7 381	0	0	0	40	44	79 353
Yuca	2 954	234	1 076	0	0	0	0	0	19	957	70	606	423	330	2 406
Zapallo	29 881	2 972	3 712	1 576	610	1 716	1 600	1 889	946	2 607	8 025	8 002	12 151	3 800	40 736
<b>Pecuario</b>															
Carne de ave	29 916	3 368	3 722	6 192	5 318	3 636	3 127	3 459	3 792	4 221	3 916	3 826	3 105	3 966	33 048
Carne de vacuno	2 340	256	303	243	254	254	237	242	270	324	290	335	275	274	2 501
Huevos	63 549	7 084	7 309	6 163	6 274	7 181	7 239	7 175	7 200	7 445	7 000	7 528	7 314	7 601	65 683
Leche Vacuno	22 154	2 694	2 755	2 571	2 650	2 664	2 493	2 532	2 706	2 751	2 660	2 661	2 637	2 835	23 938

1/ Incluye las variedades tanguis, hazera y pima.

Fuente: MINAG.

Elaboración: BCRP, Sucursal Huancayo.



**ANEXO 2**

**ICA: SIEMBRAS DE PRINCIPALES CULTIVOS  
(En hectáreas)**

	Ago. - Set. 2010 - 2011	2010 - 2011											2011 - 2012		Ago. - Set. 2011 - 2012	
		Set	Oct	Nov	Dic	Ene	Feb	Mar	Abr	May	Jun	Jul	Ago	Set		
<b>Cultivos Transitorios</b>																
Ají	4	0	3	0	2	17	0	0	0	0	5	0	17	1	18	
Alcachofa	0	0	0	0	0	0	136	516	301	1 308	26	80	0	0	0	
Algodón 1/	12 130	9 288	6 746	1 517	16	10	95	290	1 327	2 205	809	1 077	4 650	13 375	18 025	
Arveja grano verde	10	4	4	0	15	9	14	0	12	5	0	0	7	22	29	
Camote	111	97	125	75	86	94	66	58	50	103	28	16	16	117	133	
Cebada grano	0	0	0	0	51	18	10	1	0	0	0	0	0	0	0	
Cebolla	19	1	0	1	0	11	29	32	107	104	14	0	0	0	0	
Cebolla cabeza amarilla	68	50	10	10	0	0	0	25	203	564	604	90	20	20	40	
Maíz amarillo duro	1 143	645	991	697	796	1 160	1 459	1 355	689	980	686	303	524	756	1 280	
Pallar grano seco	2	2	16	13	25	185	1 072	1 536	523	166	8	16	3	2	5	
Pallar grano verde	10	0	1	2	0	0	25	161	0	0	0	0	0	0	0	
Papa	62	25	38	36	13	0	0	34	1 143	1 043	14	0	30	18	48	
Páprika	208	195	235	431	397	108	13	29	39	8	23	12	85	333	418	
Tomate	315	41	70	17	30	18	17	14	27	46	60	84	81	61	142	
Zapallo	97	42	74	33	30	32	145	469	212	85	30	11	16	31	47	
<b>Cultivos Permanentes</b>																
Alfalfa	17	13	16	42	35	0	0	30	2	33	7	30	25	13	38	
Espárrago	105	50	27	6	32	2	18	0	0	0	0	0	5	0	5	
Mandarina	43	0	0	0	0	0	0	0	0	0	0	0	70	9	79	
Olivo	0	0	0	0	0	0	0	0	0	0	0	10	8	1	9	
Palto	177	4	5	32	11	20	14	70	19	22	5	60	27	33	60	
Sandía	141	57	40	61	40	9	0	3	12	1	10	54	51	35	85	
Tangelo	33	20	3	0	0	0	0	0	0	0	0	0	0	4	4	
Vid	529	250	0	181	68	0	25	11	5	0	0	20	54	43	97	

1/ Incluye las variedades tangüis, hazera y pima.

Fuente: MINAG.

Elaboración: BCRP, Sucursal Huancayo.

ANEXO 3

ICA: PRODUCCIÓN PESQUERA  
(En toneladas)

	2010					2011									
	Ene. - Set.	Set	Oct	Nov	Dic	Ene	Feb	Mar	Abr	May	Jun	Jul	Ago	Set	Ene. - Set.
<b>PESCA ARTESANAL 1/</b>	<b>43 937,3</b>	<b>10 029,8</b>	<b>6 478,1</b>	<b>10 869,5</b>	<b>6 689,1</b>	<b>982,3</b>	<b>2 479,1</b>	<b>3 916,0</b>	<b>2 784,1</b>	<b>4 951,3</b>	<b>5 423,0</b>	<b>6 059,9</b>	<b>9 781,7</b>	<b>10 308,1</b>	<b>46 685,4</b>
<b>CONSUMO HUMANO DIRECTO</b>	<b>18 297,6</b>	<b>1 900,9</b>	<b>1 603,4</b>	<b>2 399,6</b>	<b>2 232,2</b>	<b>708,3</b>	<b>1 045,0</b>	<b>2 537,4</b>	<b>1 620,6</b>	<b>1 965,9</b>	<b>2 957,0</b>	<b>4 165,8</b>	<b>6 188,3</b>	<b>2 396,1</b>	<b>23 584,5</b>
<b>FRESCO</b>	<b>8 514,9</b>	<b>438,7</b>	<b>643,3</b>	<b>919,7</b>	<b>656,2</b>	<b>632,0</b>	<b>710,7</b>	<b>993,3</b>	<b>918,9</b>	<b>1 008,0</b>	<b>2 539,7</b>	<b>2 991,1</b>	<b>5 117,6</b>	<b>715,1</b>	<b>15 626,5</b>
<b>PESCADO</b>	<b>6 391,8</b>	<b>285,9</b>	<b>388,3</b>	<b>323,5</b>	<b>421,9</b>	<b>509,9</b>	<b>515,9</b>	<b>605,3</b>	<b>649,2</b>	<b>942,6</b>	<b>2 053,8</b>	<b>2 666,1</b>	<b>4 687,1</b>	<b>454,1</b>	<b>13 084,1</b>
Bobo	71,8	13,7	10,7	11,7	9,1	4,6	9,2	9,1	5,3	4,6	1,6	11,6	17,4	18,0	81,5
Bonito	1 044,2	9,7	7,3	4,2	87,2	263,5	208,4	2,5	0,8	0,7	2,6	14,2	0,0	11,0	503,7
Caballa	34,6	1,7	2,1	6,4	2,6	4,9	50,8	17,0	2,1	11,8	57,0	13,5	2,1	2,3	161,3
Jurel	101,3	9,8	12,1	11,2	8,8	5,2	5,7	13,7	6,3	74,8	168,1	95,4	7,4	9,0	385,6
Tollo	31,9	1,6	1,1	0,8	2,0	0,8	1,3	1,9	2,6	3,6	0,0	0,8	0,8	1,3	13,3
Otros	5 108,0	249,3	355,0	289,3	312,2	230,8	240,4	561,1	632,2	847,2	1 824,6	2 530,6	4 659,4	412,5	11 938,7
<b>MARISCOS</b>	<b>2 123,1</b>	<b>152,8</b>	<b>255,0</b>	<b>596,1</b>	<b>234,3</b>	<b>122,1</b>	<b>194,8</b>	<b>388,1</b>	<b>269,7</b>	<b>65,4</b>	<b>485,9</b>	<b>325,0</b>	<b>430,4</b>	<b>261,0</b>	<b>2 542,4</b>
Almeja	1,9	0,0	0,0	0,0	0,0	0,0	0,0	0,0	0,0	0,0	23,1	0,0	0,0	0,0	23,1
Cangrejo	185,2	14,6	18,6	17,9	18,6	18,0	20,2	15,5	27,0	12,3	30,2	53,1	56,2	15,0	247,5
Caracol	156,3	16,7	16,3	15,2	21,1	15,0	22,2	14,0	26,0	11,9	32,7	48,9	44,1	14,0	228,7
Choro	609,8	37,2	23,5	23,1	28,7	23,2	36,0	20,0	37,6	16,2	15,6	61,1	62,4	53,0	324,9
Concha de Abanico	846,1	40,4	121,9	182,2	105,8	11,5	22,3	152,0	103,3	0,0	308,5	37,4	163,0	89,0	887,1
Pulpo	75,4	9,3	5,8	7,8	7,9	6,9	9,4	6,6	9,4	7,4	0,4	57,6	32,4	18,3	148,5
Otros	248,3	34,6	68,8	349,9	52,2	47,5	84,7	180,1	66,4	17,7	75,5	66,8	72,3	71,7	682,5
<b>ENLATADO</b>	<b>3 302,5</b>	<b>73,9</b>	<b>97,9</b>	<b>67,7</b>	<b>34,0</b>	<b>0,0</b>	<b>0,0</b>	<b>0,0</b>	<b>315,7</b>	<b>131,5</b>	<b>46,2</b>	<b>9,0</b>	<b>16,8</b>	<b>56,0</b>	<b>575,1</b>
Anchoveta	2 955,7	25,6	6,2	32,3	34,0	0,0	0,0	0,0	0,0	0,0	37,8	0,0	0,0	11,0	48,8
Jurel	0,0	0,0	0,0	0,0	0,0	0,0	0,0	0,0	159,0	0,0	0,0	0,0	0,0	0,0	159,0
Navaja	39,2	8,9	3,2	0,0	0,0	0,0	0,0	0,0	0,0	0,0	0,0	0,0	0,0	5,0	5,0
Otros	307,6	39,4	88,6	35,4	0,0	0,0	0,0	0,0	156,7	131,5	8,3	9,0	16,8	40,0	362,3
<b>CONGELADO</b>	<b>1 324,5</b>	<b>419,0</b>	<b>64,5</b>	<b>192,7</b>	<b>244,0</b>	<b>9,7</b>	<b>318,1</b>	<b>745,2</b>	<b>222,6</b>	<b>181,4</b>	<b>359,4</b>	<b>162,1</b>	<b>428,7</b>	<b>451,0</b>	<b>2 878,2</b>
Chanque/Abalón	166,2	96,4	0,0	0,0	0,0	0,0	11,2	24,6	0,0	0,0	0,0	20,9	48,3	83,0	188,1
Concha de Abanico	1 025,3	284,6	32,0	105,7	134,9	9,7	9,8	319,9	138,7	108,8	238,5	132,2	238,1	291,0	1 486,7
Lapa	1,5	1,5	0,0	0,0	0,0	0,0	0,0	0,0	0,0	0,0	3,3	0,0	5,0	2,0	10,3
Ovas de Falso Volador	19,8	0,0	0,0	0,0	0,0	0,0	11,2	34,7	0,0	0,0	0,0	0,0	0,0	0,0	45,9
Otros	111,7	36,4	32,5	87,0	109,1	0,0	285,9	365,9	83,9	72,6	117,7	9,0	137,3	75,0	1 147,2
<b>CURADO</b>	<b>5 155,7</b>	<b>969,3</b>	<b>797,7</b>	<b>1 219,5</b>	<b>1 298,0</b>	<b>66,6</b>	<b>16,2</b>	<b>798,9</b>	<b>163,5</b>	<b>644,9</b>	<b>11,7</b>	<b>1 003,6</b>	<b>625,2</b>	<b>1 174,0</b>	<b>4 504,7</b>
Anchoveta	5 155,7	969,3	797,7	1 219,5	1 298,0	66,6	16,2	798,9	163,5	644,9	11,7	1 003,6	625,2	1 174,0	4 504,7
<b>ACUICULTURA</b>	<b>0,0</b>	<b>0,0</b>	<b>0,0</b>	<b>0,0</b>	<b>0,0</b>	<b>0,0</b>	<b>0,0</b>	<b>0,0</b>	<b>0,0</b>	<b>0,0</b>	<b>0,0</b>	<b>0,0</b>	<b>0,0</b>	<b>0,0</b>	<b>0,0</b>
Concha de Abanico	0,0	0,0	0,0	0,0	0,0	0,0	0,0	0,0	0,0	0,0	0,0	0,0	0,0	0,0	0,0
<b>CONSUMO HUMANO INDIRECTO</b>	<b>25 639,7</b>	<b>8 128,9</b>	<b>4 874,7</b>	<b>8 469,9</b>	<b>4 456,9</b>	<b>274,0</b>	<b>1 434,1</b>	<b>1 378,5</b>	<b>1 163,5</b>	<b>2 985,4</b>	<b>2 466,0</b>	<b>1 894,1</b>	<b>3 593,4</b>	<b>7 912,0</b>	<b>23 100,9</b>
Anchoveta	23 875,8	6 438,6	4 121,9	7 909,0	4 165,6	10,5	61,4	239,2	642,7	2 088,5	998,2	667,2	2 575,3	6 587,0	13 869,9
Sargazo Húmedo	0,0	0,0	0,0	0,0	0,0	0,0	0,0	0,0	0,0	0,0	0,0	0,0	0,0	0,0	0,0
Otros	1 763,9	1 690,4	752,9	560,9	291,3	263,5	1 372,7	1 139,4	520,7	896,9	1 467,8	1 226,9	1 018,1	1 325,0	9 231,0
<b>PESCA INDUSTRIAL</b>	<b>467 891</b>	<b>0</b>	<b>0</b>	<b>29 524</b>	<b>4 635</b>	<b>138 878</b>	<b>0</b>	<b>0</b>	<b>427 156</b>	<b>344 575</b>	<b>260 766</b>	<b>23 089</b>	<b>0</b>	<b>0</b>	<b>1 194 464</b>

Fuente: PRODUCE - Ica

Elaboración: BCRP, Sucursal Huancayo.

**ANEXO 4**

**ICA: PRODUCCIÓN ELÉCTRICA  
(EN MEGAVATIOS HORA)**

	2010					2011									
	Ene. - Set.	Set	Oct	Nov	Dic	Ene.	Feb	Mar	Abr	May	Jun	Jul	Ago	Set	Ene. - Set.
ENERGÍA ELÉCTRICA (MWH)	131 769	14 037	17 780	15 463	14 201	23 053	22 877	19 965	20 591	18 085	41 245	61 230	73 891	75 060	355 996

Fuente: MINEM

Elaboración: BCRP, Sucursal Huancayo.

**ANEXO 5**

**ICA: PRODUCCIÓN MINERA METÁLICA**

MINERAL	2010					2011									
	Ene. - Set.	Set	Oct	Nov	Dic	Ene.	Feb	Mar	Abr	May	Jun	Jul	Ago	Set	Ene. - Set.
Cobre (TMF)	14 283	1 377	1 773	1 539	1 716	1 985	1 772	2 141	1 745	2 177	1 816	2 053	2 013	2 245	17 949
Hierro (TMF)	4 534 366	699 720	475 896	440 661	591 721	540 326	533 460	823 544	576 294	528 382	798 761	553 667	420 460	491 580	5 266 475
Oro (GRF)	1 697	0	0	0	0	0	0	0	0	0	525	0	0	388	912
Plata (KGF)	46 456	6 811	7 094	5 927	6 574	6 167	4 618	4 552	4 637	5 795	4 847	4 935	6 287	7 443	49 281
Plomo (TMF)	5 810	653	688	647	807	771	644	635	697	818	801	682	772	941	6 761
Zinc (TMF)	58 361	6 339	6 503	6 164	6 284	6 516	6 596	7 189	6 700	6 527	9 092	8 545	7 337	8 086	66 586

Fuente: MINEM.

Elaboración: BCRP, Sucursal Huancayo.

**ANEXO 6**

**ICA: PRODUCCIÓN MANUFACTURERA  
(VOLÚMEN FÍSICO 1/)**

	2010					2011									
	Ene. - Set.	Set	Oct	Nov	Dic	Ene	Feb	Mar	Abr	May	Jun	Jul	Ago	Set	Ene. - Set.
<b>REFINACIÓN DE METALES - TM</b>	<b>26 896</b>	<b>2 235</b>	<b>3 150</b>	<b>3 191</b>	<b>3 215</b>	<b>3 000</b>	<b>2 660</b>	<b>2 935</b>	<b>2 739</b>	<b>2 719</b>	<b>1 974</b>	<b>2 143</b>	<b>0</b>	<b>2 360</b>	<b>20 530</b>
Estaño	26 896	2 235	3 150	3 191	3 215	3 000	2 660	2 935	2 739	2 719	1 974	2 143	0	2 360	20 530
<b>PRODUCTOS PESQUEROS - TM 1/</b>	<b>132 550</b>	<b>60</b>	<b>368</b>	<b>8 173</b>	<b>1 393</b>	<b>38 832</b>	<b>385</b>	<b>254</b>	<b>123 640</b>	<b>100 562</b>	<b>75 474</b>	<b>7 590</b>	<b>915</b>	<b>1 269</b>	<b>348 921</b>
Harina de pescado	110 827	0	252	6 963	1 114	31 349	0	0	99 997	83 114	63 157	5 665	0	0	283 282
Aceite de pescado	20 194	0	49	1 114	157	7 376	0	0	23 355	16 049	11 027	719	0	0	58 526
Conserva de pescado	1 037	60	35	79	122	81	178	55	186	1 307	1 143	1 030	743	1 269	5 992
Pescado congelado	492	0	32	17	0	26	207	199	102	92	147	176	172	0	1 121
<b>HIDROCARBUROS LÍQUIDOS - MB</b>	<b>21 761</b>	<b>2 440</b>	<b>2 526</b>	<b>2 403</b>	<b>2 501</b>	<b>2 487</b>	<b>2 240</b>	<b>2 482</b>	<b>2 401</b>	<b>2 496</b>	<b>2 426</b>	<b>2 456</b>	<b>2 489</b>	<b>2 336</b>	<b>21 814</b>
GLP	10 210	1 132	1 174	1 126	1 191	1 162	1 045	1 162	1 123	1 210	1 145	1 150	1 176	1 095	10 268
Gasolina	8 552	977	1 009	952	968	990	895	992	958	960	967	992	996	950	8 700
Diesel	2 998	331	343	325	343	335	300	328	320	326	315	315	316	292	2 847

1/ Setiembre 2011 preliminar.

MB = Miles de barriles

Fuente: MINEM, PRODUCE.

Elaboración: BCRP, Sucursal Huancayo.

**ANEXO 7**

**ICA: PRODUCCIÓN MANUFACTURERA  
(VARIACIONES PORCENTUALES 1/)**

	2010					2011									
	Ene. - Set.	Set	Oct	Nov	Dic	Ene	Feb	Mar	Abr	May	Jun	Jul	Ago	Set	Ene. - Set.
<b>REFINACIÓN DE METALES</b>	<b>-0,1</b>	<b>-11,9</b>	<b>17,4</b>	<b>36,8</b>	<b>17,9</b>	<b>-7,9</b>	<b>-3,3</b>	<b>-3,1</b>	<b>-3,3</b>	<b>-15,3</b>	<b>-36,1</b>	<b>-33,3</b>	<b>-100,0</b>	<b>5,6</b>	<b>-23,7</b>
Estaño	-0,1	-11,9	17,4	36,8	17,9	-7,9	-3,3	-3,1	-3,3	-15,3	-36,1	-34,5	-100,0	5,6	-23,7
<b>PRODUCTOS PESQUEROS 2/</b>	<b>-17,8</b>	<b>-14,3</b>	<b>174,6</b>	<b>-97,2</b>	<b>-98,8</b>	<b>51,3</b>	<b>293,0</b>	<b>11,9</b>	<b>19 226,7</b>	<b>56,9</b>	<b>91,2</b>	<b>1 474,2</b>	<b>443,2</b>	<b>2 015,0</b>	<b>167,2</b>
Harina de pescado	-18,3	-	-	-97,9	-99,0	37,1	-	-	-	55,6	83,0	28 225,0	-	-	155,6
Aceite de pescado	-34,0	-	-	-97,9	-99,2	325,1	-	-	-	33,1	73,1	2 296,7	-	-	189,8
Conserva de pescado	98,3	400,0	191,7	130,2	-88,2	326,3	30,9	-76,7	36,8	587,9	652,0	853,7	-	2 015,0	477,8
Pescado congelado	151,0	-100,0	23,1	-100,0	-100,0	-60,0	1 625,0	111,7	385,7	-12,4	716,7	109,5	84,9	-	127,8
<b>HIDROCARBUROS LÍQUIDOS</b>	<b>14,2</b>	<b>11,0</b>	<b>12,4</b>	<b>5,6</b>	<b>4,4</b>	<b>5,5</b>	<b>0,2</b>	<b>2,1</b>	<b>4,7</b>	<b>1,5</b>	<b>-1,7</b>	<b>-3,5</b>	<b>-2,3</b>	<b>-4,3</b>	<b>0,3</b>
GLP	11,5	9,5	10,9	5,8	5,9	6,7	0,5	1,4	3,4	4,9	-1,9	-4,6	-1,4	-3,2	0,6
Gasolina	15,3	12,3	227,7	3,7	2,9	6,4	2,6	4,7	7,3	-1,1	0,3	0,6	-1,6	-2,9	1,7
Diesel	19,6	12,0	-62,2	11,1	4,2	-0,6	-7,8	-3,2	0,9	-1,6	-6,7	-7,2	-7,2	-11,9	-5,0
<b>TOTAL</b>	<b>9,5</b>	<b>7,6</b>	<b>13,3</b>	<b>-12,1</b>	<b>-30,6</b>	<b>7,5</b>	<b>0,3</b>	<b>1,4</b>	<b>53,0</b>	<b>10,3</b>	<b>6,2</b>	<b>-4,3</b>	<b>-16,5</b>	<b>-1,4</b>	<b>6,0</b>

1/ Respecto al mismo mes o periodo del año anterior

2/ Setiembre 2011 preliminar.

Fuente: MINEM, PRODUCE.

Elaboración: BCRP, Sucursal Huancayo.

**ANEXO 8**

**ICA: ARRIBOS POR CATEGORIAS**

	ICA				NAZCA				CHINCHA				PISCO				PALPA				TOTAL							
	2010		2011		2010		2011		2010		2011		2010		2011		2010		2011		2010		2011		Total	Nac.	Ext.	Total
	Nac.	Ext.	Nac.	Ext.	Nac.	Ext.	Nac.	Ext.	Nac.	Ext.	Nac.	Ext.	Nac.	Ext.	Nac.	Ext.	Nac.	Ext.	Nac.	Ext.	Nac.	Ext.						
Enero	30 189	3 843	40 455	3 039	10 770	4 817	11 816	4 122	12 199	100	14 769	232	11 678	2 575	11 453	2 489	258	0	256	0	65 094	11 335	76 429	78 749	9 882	88 631		
Febrero	29 428	3 511	40 126	1 451	10 549	3 366	12 869	4 863	12 199	316	13 601	141	11 387	1 967	12 455	3 132	227	0	249	0	63 790	9 160	72 950	79 300	9 587	88 887		
Marzo	32 671	4 059	40 233	1 796	11 755	4 167	11 916	5 111	12 730	256	12 683	124	8 903	1 918	8 865	2 838	254	0	258	0	66 313	10 400	76 713	73 955	9 869	83 824		
Abril	33 256	4 077	39 996	1 412	10 177	5 774	12 613	6 984	12 902	97	13 646	139	9 859	1 833	7 934	2 755	280	0	258	0	66 474	11 781	78 255	74 447	11 290	85 737		
Mayo	30 813	4 890	34 054	1 364	10 117	6 164	10 817	7 961	12 083	198	12 831	181	8 335	2 217	9 616	1 943	258	0	258	0	61 606	13 469	75 075	67 576	11 449	79 025		
Junio	27 700	4 723	34 014	1 772	9 852	5 439	10 881	5 218	12 585	254	12 811	112	8 619	1 833	7 175	2 127	258	0	219	0	59 014	12 249	71 263	65 100	9 229	74 329		
Julio	37 679	4 716	38 386	3 228	11 733	7 968	13 488	8 777	13 408	163	14 863	230	10 097	2 031	8 442	3 821	258	0	258	0	73 175	14 878	88 053	75 437	16 056	91 493		
Agosto	37 170	3 338	37 405	4 994	12 016	9 920	12 591	10 026	13 109	97	14 417	187	8 083	3 079	7 888	3 325	361	0	178	0	70 739	16 434	87 173	72 479	18 532	91 011		
Setiembre	36 127	3 052	33 680	1 882	11 775	9 261	13 554	8 970	12 065	68	16 373	216	8 912	1 757	7 479	3 308	280	0	280	0	69 159	14 138	83 297	71 366	14 376	85 742		
Octubre	40 736	3 011			10 773	8 703			13 682	131			7 434	3 693			258	0			72 883	15 538	88 421					
Noviembre	36 567	2 458			10 929	7 689			10 007	104			8 806	2 410			227	0			66 536	12 661	79 197					
Diciembre	35 579	2 237			11 622	4 483			12 362	116			9 536	2 021			276	0			69 375	8 857	78 232					
<b>Ene. - Set.</b>	<b>295 033</b>	<b>36 209</b>	<b>338 349</b>	<b>20 938</b>	<b>98 744</b>	<b>56 876</b>	<b>110 545</b>	<b>62 032</b>	<b>113 280</b>	<b>1 549</b>	<b>125 994</b>	<b>1 562</b>	<b>85 873</b>	<b>19 210</b>	<b>81 307</b>	<b>25 738</b>	<b>2 434</b>	<b>0</b>	<b>2 214</b>	<b>0</b>	<b>595 364</b>	<b>113 844</b>	<b>709 208</b>	<b>658 409</b>	<b>110 270</b>	<b>768 679</b>		
Var. Set. 11/10			-6,8	-38,3			15,1	-3,1			35,7	217,6			-16,1	88,3			0,0	-				3,2	1,7	2,9		
Var (Ene - Set.) 11/10			14,7	-42,2			12,0	9,1			11,2	0,8			-5,3	34,0			-9,0	-				10,6	-3,1	8,4		

Fuente: MINCETUR

Elaboración: BCRP, Sucursal Huancayo.

ANEXO 9

ICA: INDICADORES DE OCUPABILIDAD EN ESTABLECIMIENTOS DE HOSPEDAJE COLECTIVO

INDICADORES	2 010					2 011									
	Ene. - Set.	Set	Oct	Nov	Dic	Ene	Feb	Mar	Abr	May	Jun	Jul	Ago	Set	Ene. - Set.
<b>Total de Arribos</b>	<b>709 208</b>	<b>83 297</b>	<b>88 421</b>	<b>80 297</b>	<b>78 030</b>	<b>88 631</b>	<b>88 887</b>	<b>83 824</b>	<b>85 737</b>	<b>79 025</b>	<b>74 329</b>	<b>91 493</b>	<b>91 011</b>	<b>85 742</b>	<b>768 679</b>
Nacionales	595 364	69 159	72 883	67 636	69 175	78 749	79 300	73 955	74 447	67 576	65 100	75 437	72 479	71 366	658 409
Extranjeros	113 844	14 138	15 538	12 661	8 855	9 882	9 587	9 869	11 290	11 449	9 229	16 056	18 532	14 376	110 270
<b>Total de Pernoctaciones</b>	<b>927 583</b>	<b>105 891</b>	<b>110 113</b>	<b>102 472</b>	<b>101 737</b>	<b>116 456</b>	<b>124 703</b>	<b>119 474</b>	<b>119 039</b>	<b>104 005</b>	<b>96 208</b>	<b>125 119</b>	<b>120 678</b>	<b>110 459</b>	<b>1 036 141</b>
Nacionales	790 621	89 982	91 652	87 866	90 626	101 917	108 373	100 181	99 129	87 958	83 283	103 635	94 605	91 714	870 795
Extranjeros	136 962	15 909	18 461	14 606	11 111	14 539	16 330	19 293	19 910	16 047	12 925	21 484	26 073	18 745	165 346
<b>Permanencia Promedio (días)</b>	<b>1,3</b>	<b>1,3</b>	<b>1,3</b>	<b>1,3</b>	<b>1,3</b>	<b>1,3</b>	<b>1,4</b>	<b>1,4</b>	<b>1,4</b>	<b>1,3</b>	<b>1,3</b>	<b>1,4</b>	<b>1,3</b>	<b>1,3</b>	<b>1,4</b>
Nacionales	1,3	1,4	1,3	1,3	1,3	1,3	1,3	1,3	1,3	1,3	1,3	1,4	1,3	1,3	1,3
Extranjeros	1,2	1,1	1,2	1,2	1,2	2,3	2,4	3,2	2,7	1,7	2,3	2,0	2,3	1,8	2,3
<b>Oferta Promedio</b>															
Número de establecimientos	472	477	477	480	479	481	482	483	475	474	477	483	492	493	482
Número de habitaciones	7 970	8 058	8 083	8 089	8 082	8 214	8 246	8 243	8 192	8 226	8 294	8 354	8 409	8 447	8 292
Número de plazas - camas	14 620	14 773	14 764	14 741	14 762	15 205	15 286	15 275	15 146	15 226	15 352	15 510	15 629	15 740	15 374
<b>Tasa Neta de Ocupación</b>															
Habitaciones (TNOH) 1/	25,3	26,4	26,4	25,4	23,9	26,7	30,1	28,1	29,7	25,1	25,4	28,8	27,4	27,1	27,6
Camas (TNOC) 2/	22,4	23,5	23,6	22,6	21,3	23,5	27,1	24,8	26,8	22,1	22,2	25,6	24,0	23,9	24,4
<b>Total Empleo Promedio</b>	<b>2 082</b>	<b>1 932</b>	<b>1 810</b>	<b>1 930</b>	<b>1 952</b>	<b>2 084</b>	<b>1 978</b>	<b>1 921</b>	<b>1 735</b>	<b>1 924</b>	<b>1 759</b>	<b>1 992</b>	<b>2 279</b>	<b>1 945</b>	<b>1 957</b>

1/ TNOH = (Total de habitaciones ocupadas)\*100 / (Total de habitaciones disponibles \* n° de noches en el mes).

2/ TNOC = (Total de pernoctaciones)\*100 / (Total de plazas-camas disponibles \* n° de noches en el mes).

Fuente: MINCETUR.

Elaboración: BCRP, Sucursal Huancayo.



**ANEXO 10**

**ICA: EXPORTACIONES FOB TRADICIONALES  
(Miles de US\$)**

PRODUCTO	2010					2011									
	Ene. - Set.	Set	Oct	Nov	Dic	Ene	Feb	Mar	Abr	May	Jun	Jul	Ago	Set	Ene. - Set.
<b>AGRÍCOLAS</b>	<b>0</b>	<b>0</b>	<b>0</b>	<b>0</b>	<b>0</b>	<b>0</b>	<b>0</b>	<b>0</b>	<b>0</b>	<b>0</b>	<b>0</b>	<b>0</b>	<b>0</b>	<b>0</b>	<b>0</b>
Algodón	0	0	0	0	0	0	0	0	0	0	0	0	0	0	0
<b>MINEROS</b>	<b>943 847</b>	<b>152 172</b>	<b>67 102</b>	<b>90 497</b>	<b>139 122</b>	<b>132 459</b>	<b>122 879</b>	<b>140 300</b>	<b>172 771</b>	<b>116 271</b>	<b>67 169</b>	<b>121 585</b>	<b>169 388</b>	<b>65 480</b>	<b>1 108 304</b>
Cobre	360 625	61 290	3 878	20 940	77 850	0	29 982	68 024	55 247	12 439	0	11 247	47 023	0	223 962
Estaño	187 580	5 345	6 286	1 050	1 430	47 621	3 364	1 134	1 105	2 447	2 347	265	1 002	781	60 066
Hierro	350 367	80 302	53 127	65 031	50 883	83 181	88 243	67 687	101 623	98 020	54 622	106 182	100 907	64 396	764 861
Oro	738	0	0	0	0	0	0	0	0	259	0	78	81	304	722
Plomo	14 224	3 122	1 314	2 042	1 629	1 657	0	0	6 686	629	4 756	801	7 904	0	22 432
Zinc	30 313	2 113	2 496	1 434	7 331	0	1 290	3 455	8 109	2 479	5 443	3 012	12 472	0	36 261
<b>PESQUEROS</b>	<b>220 145</b>	<b>10 943</b>	<b>7 665</b>	<b>539</b>	<b>2 358</b>	<b>5 743</b>	<b>8 845</b>	<b>21 695</b>	<b>17 497</b>	<b>80 373</b>	<b>44 723</b>	<b>85 177</b>	<b>36 924</b>	<b>8 752</b>	<b>309 729</b>
Aceite de Pescado	22 707	2 949	6 898	0	0	0	0	9 103	74	8 984	5 394	18 339	0	0	41 894
Harina de Pescado	197 437	7 994	767	539	2 358	5 743	8 845	12 591	17 424	71 388	39 329	66 838	36 924	8 752	267 835
<b>PETROLEO Y DERVIADOS</b>	<b>821 976</b>	<b>114 286</b>	<b>94 290</b>	<b>102 281</b>	<b>106 526</b>	<b>104 754</b>	<b>92 861</b>	<b>138 565</b>	<b>111 006</b>	<b>133 983</b>	<b>162 543</b>	<b>92 242</b>	<b>124 768</b>	<b>116 744</b>	<b>1 077 466</b>
Gas Licuado	55 045	6 697	8 223	6 854	6 951	6 542	0	16 239	0	9 625	7 179	0	7 712	6 131	53 428
Gas Propano	113 627	14 680	10 687	16 504	13 778	14 585	0	26 826	7 096	20 460	20 632	0	20 090	13 172	122 863
Gasolina	653 304	92 910	75 380	78 923	85 796	83 626	92 861	95 501	103 910	103 897	134 732	92 242	96 966	97 441	901 176
<b>TOTAL</b>	<b>1 985 968</b>	<b>277 401</b>	<b>169 057</b>	<b>193 316</b>	<b>248 005</b>	<b>242 956</b>	<b>224 585</b>	<b>300 561</b>	<b>301 275</b>	<b>330 627</b>	<b>274 436</b>	<b>299 005</b>	<b>331 080</b>	<b>190 976</b>	<b>2 495 499</b>

Fuente: SUNAT.

Elaboración: BCRP, Sucursal Huancayo.

ANEXO 11

**ICA: EXPORTACIONES FOB NO TRADICIONALES**  
(Miles de US\$)

PRODUCTO	2010					2011									
	Ene. - Set.	Set	Oct	Nov	Dic	Ene	Feb	Mar	Abr	May	Jun	Jul	Ago	Set	Ene. - Set.
<b>AGROPECUARIOS</b>	<b>272 978</b>	<b>44 115</b>	<b>50 090</b>	<b>58 921</b>	<b>67 259</b>	<b>72 135</b>	<b>42 554</b>	<b>24 825</b>	<b>35 383</b>	<b>33 083</b>	<b>32 055</b>	<b>48 067</b>	<b>52 719</b>	<b>45 785</b>	<b>386 605</b>
Alcachofas en conserva	9 184	4 904	6 604	5 765	3 176	1 328	428	127	130	87	0	913	4 731	4 165	11 909
Arvejas frescas	563	461	71	21	0	0	0	0	0	6	7	45	155	206	418
Cebollas frescas	8 231	5 610	6 514	5 272	2 097	555	121	5	0	38	495	1 176	4 109	5 845	12 343
Espárragos frescos	74 682	22 884	23 748	16 137	16 791	9 021	5 557	6 261	9 195	7 828	9 116	13 623	14 931	18 557	94 089
Espárragos congelados	13 741	1 009	4 247	4 808	2 136	1 873	1 828	1 408	2 092	3 878	1 420	1 089	1 065	1 607	16 260
Espárragos en conserva	5 081	369	735	943	863	826	885	757	670	582	291	359	206	287	4 864
Limón	504	35	35	44	4	10	30	133	128	68	89	0	14	0	472
Mandarina	20 187	1 495	0	0	0	0	6	161	3 801	5 356	4 200	5 727	6 443	1 217	26 912
Naranjas y tangelos	10 925	73	30	0	0	0	0	0	0	36	1 756	8 645	2 960	264	13 660
Otros cítricos	105	37	0	0	0	0	0	0	0	40	179	61	505	1 002	1 787
Mango	376	0	0	0	0	55	331	323	272	241	38	32	0	0	1 291
Palta fresca	19 277	1 075	0	0	0	0	0	3	2 720	5 128	5 601	4 771	7 476	4 464	30 163
Pallares	524	56	184	175	0	0	279	44	0	97	0	0	268	40	728
Páprika	579	31	25	26	27	108	0	27	201	8	113	0	23	0	480
Pimiento entero	2 999	130	67	88	30	0	424	1 517	2 235	1 390	940	1 418	664	591	9 178
Semillas	20 578	1 442	1 688	1 121	1 161	2 775	3 529	3 675	5 084	3 821	3 362	3 221	1 795	2 138	29 400
Pasta de tomate	6 670	142	778	1 140	346	769	681	818	514	56	422	975	458	1 610	6 302
Uvas frescas	57 458	0	2 468	20 236	38 663	52 977	26 794	5 906	1 119	0	0	0	0	0	86 796
Frutas frescas y en conserva	6 022	724	129	200	129	278	243	1 339	5 319	3 020	2 434	3 536	2 592	435	19 194
Otras hortalizas	7 617	2 628	2 035	1 992	911	697	361	388	401	406	702	1 526	2 771	1 548	8 800
Resto 1/	7 675	1 012	732	952	925	865	1 057	1 934	1 502	998	890	952	1 554	1 808	11 560
<b>PESQUEROS</b>	<b>24 178</b>	<b>3 189</b>	<b>2 799</b>	<b>3 550</b>	<b>2 814</b>	<b>2 223</b>	<b>4 001</b>	<b>3 978</b>	<b>2 917</b>	<b>3 842</b>	<b>2 711</b>	<b>3 504</b>	<b>3 733</b>	<b>4 309</b>	<b>31 218</b>
Pescado fresco, salado, congelado y en con	18 271	2 370	1 825	1 953	1 961	1 721	2 916	2 406	1 666	2 905	1 672	2 181	2 685	2 858	21 010
Moluscos y crustáceos frescos, congelados	4 909	790	974	1 127	706	502	655	685	662	738	674	554	385	1 107	5 963
Algas frescas, refrigeradas, congeladas o se	998	29	0	470	147	0	431	887	589	200	365	769	662	343	4 245
<b>TEXTILES</b>	<b>63 861</b>	<b>3 547</b>	<b>4 001</b>	<b>4 333</b>	<b>3 445</b>	<b>3 133</b>	<b>3 901</b>	<b>5 808</b>	<b>4 897</b>	<b>4 678</b>	<b>4 607</b>	<b>3 858</b>	<b>4 664</b>	<b>2 643</b>	<b>38 189</b>
Hilados de algodón	1 453	153	406	111	0	0	0	0	0	0	605	429	428	0	1 463
Prendas de vestir	62 407	3 394	3 596	4 221	3 445	3 133	3 901	5 808	4 897	4 678	4 002	3 428	4 235	2 643	36 726
<b>OTROS</b>	<b>42 466</b>	<b>5 047</b>	<b>3 561</b>	<b>4 000</b>	<b>3 422</b>	<b>4 347</b>	<b>4 346</b>	<b>4 202</b>	<b>4 303</b>	<b>3 274</b>	<b>4 815</b>	<b>2 909</b>	<b>5 617</b>	<b>5 377</b>	<b>39 189</b>
Condimentos y sazónadores	4 075	198	328	46	173	133	112	79	96	249	192	52	71	4	988
Cacao entero, pasta y manteca	7 612	1 597	249	995	356	457	397	240	769	536	1 549	675	2 272	1 489	8 384
Guano y abonos	77	0	0	0	0	0	0	0	0	0	0	0	0	0	0
Envases 2/	750	164	256	0	65	0	223	62	144	45	93	180	126	249	1 122
Muelles de ballesta 3/	1 226	181	124	185	40	135	92	137	36	0	177	232	58	225	1 093
Papeles y cartones	10 837	1 498	826	635	755	1 069	744	1 479	1 072	827	1 082	435	660	2 785	10 153
Sal (Cloruro de sodio)	4 257	575	283	1 113	960	1 805	1 504	431	655	854	848	303	868	479	7 746
Licores, pisco y vinos.	896	158	75	59	45	111	65	5	74	102	122	242	177	106	1 004
Alambres, barras y perfiles de hierro	7 227	643	1 064	708	531	193	761	1 020	1 365	597	684	636	1 343	0	6 599
Otros	5 509	33	356	259	497	444	448	748	92	65	66	154	41	41	2 099
<b>TOTAL</b>	<b>403 483</b>	<b>55 899</b>	<b>60 452</b>	<b>70 803</b>	<b>76 940</b>	<b>81 837</b>	<b>54 803</b>	<b>38 813</b>	<b>47 499</b>	<b>44 877</b>	<b>44 188</b>	<b>58 339</b>	<b>66 733</b>	<b>58 114</b>	<b>495 202</b>

1/ Camote, otras menestras, maíz, flores frescas, huevos, carnes, animales vivos y otros.

3/ Envases de polipropileno y polietileno

3/ Para vehículos automotores

Fuente: SUNAT.

Elaboración: BCRP, Sucursal Huancayo.

**ANEXO 12**

**ICA: EXPORTACIONES FOB POR CLASIFICACIÓN  
(Miles de US\$)**

PRODUCTO	2010					2011									
	Ene. - Set.	Set	Oct	Nov	Dic	Ene	Feb	Mar	Abr	May	Jun	Jul	Ago	Set	Ene. - Set.
<b>TRADICIONALES</b>	<b>1 985 968</b>	<b>277 401</b>	<b>169 057</b>	<b>193 316</b>	<b>248 005</b>	<b>242 956</b>	<b>224 585</b>	<b>300 561</b>	<b>301 275</b>	<b>330 627</b>	<b>274 436</b>	<b>299 005</b>	<b>331 080</b>	<b>190 976</b>	<b>2 495 499</b>
Agrícolas	0	0	0	0	0	0	0	0	0	0	0	0	0	0	0
Mineros	943 847	152 172	67 102	90 497	139 122	132 459	122 879	140 300	172 771	116 271	67 169	121 585	169 388	65 480	1 108 304
Pesqueros	220 145	10 943	7 665	539	2 358	5 743	8 845	21 695	17 497	80 373	44 723	85 177	36 924	8 752	309 729
Petroleo y derivados	821 976	114 286	94 290	102 281	106 526	104 754	92 861	138 565	111 006	133 983	162 543	92 242	124 768	116 744	1 077 466
<b>NO TRADICIONALES</b>	<b>403 483</b>	<b>55 899</b>	<b>60 452</b>	<b>70 803</b>	<b>76 940</b>	<b>81 837</b>	<b>54 803</b>	<b>38 813</b>	<b>47 499</b>	<b>44 877</b>	<b>44 188</b>	<b>58 339</b>	<b>66 733</b>	<b>58 114</b>	<b>495 202</b>
Agropecuario	272 978	44 115	50 090	58 921	67 259	72 135	42 554	24 825	35 383	33 083	32 055	48 067	52 719	45 785	386 605
Pesqueros	24 178	3 189	2 799	3 550	2 814	2 223	4 001	3 978	2 917	3 842	2 711	3 504	3 733	4 309	31 218
Textiles	63 861	3 547	4 001	4 333	3 445	3 133	3 901	5 808	4 897	4 678	4 607	3 858	4 664	2 643	38 189
Otros	42 466	5 047	3 561	4 000	3 422	4 347	4 346	4 202	4 303	3 274	4 815	2 909	5 617	5 377	39 189
<b>TOTAL</b>	<b>2 389 450</b>	<b>333 300</b>	<b>229 508</b>	<b>264 120</b>	<b>324 946</b>	<b>324 793</b>	<b>279 387</b>	<b>339 373</b>	<b>348 773</b>	<b>375 504</b>	<b>318 624</b>	<b>357 343</b>	<b>397 813</b>	<b>249 090</b>	<b>2 990 701</b>

Fuente: SUNAT.

Elaboración: BCRP, Sucursal Huancayo.

ANEXO 13

**ICA: EXPORTACIONES FOB POR BLOQUE ECONÓMICO Y PAISES**  
(Miles de US\$)

BLOQUE	2010					2011									
	Ene. - Set.	Set	Oct	Nov	Dic	Ene	Feb	Mar	Abr	May	Jun	Jul	Ago	Set	Ene. - Set.
<b>AMÉRICA</b>	<b>1 122 022</b>	<b>160 020</b>	<b>143 036</b>	<b>148 964</b>	<b>129 623</b>	<b>146 826</b>	<b>55 288</b>	<b>163 315</b>	<b>137 356</b>	<b>158 750</b>	<b>190 386</b>	<b>119 929</b>	<b>168 833</b>	<b>155 033</b>	<b>1 295 717</b>
<b>CAN</b>	<b>199 139</b>	<b>23 995</b>	<b>21 790</b>	<b>26 978</b>	<b>25 782</b>	<b>31 305</b>	<b>3 714</b>	<b>77 426</b>	<b>10 549</b>	<b>31 880</b>	<b>4 038</b>	<b>4 993</b>	<b>4 069</b>	<b>25 948</b>	<b>193 922</b>
Bolivia	1 858	92	350	248	144	220	122	312	0	57	470	318	270	283	2 054
Colombia	11 782	1 212	946	1 632	2 336	28 318	2 041	31 587	1 813	1 687	2 428	1 914	1 603	2 385	73 776
Ecuador	173 296	21 728	19 691	24 276	21 813	519	301	43 686	8 029	30 129	1 140	1 331	1 059	19 737	105 932
Venezuela	12 203	963	802	822	1 489	2 246	1 250	1 841	707	6	0	1 429	1 137	3 544	12 161
<b>CHILE</b>	<b>16 050</b>	<b>1 505</b>	<b>2 058</b>	<b>1 004</b>	<b>551</b>	<b>1 595</b>	<b>605</b>	<b>844</b>	<b>1 040</b>	<b>15 571</b>	<b>16 545</b>	<b>886</b>	<b>4 672</b>	<b>1 496</b>	<b>43 255</b>
<b>MERCOSUR</b>	<b>65 503</b>	<b>5 446</b>	<b>4 800</b>	<b>26 001</b>	<b>3 045</b>	<b>3 098</b>	<b>3 166</b>	<b>37 313</b>	<b>36 879</b>	<b>24 665</b>	<b>4 753</b>	<b>27 755</b>	<b>892</b>	<b>425</b>	<b>138 946</b>
Argentina	27 386	3 151	4 022	115	57	1 503	2 127	273	256	1 766	4 458	19	87	49	10 538
Brasil	38 116	2 295	778	25 884	2 988	1 595	1 039	37 006	36 600	22 896	293	27 729	805	376	128 339
Resto MERCOSUR	1	0	0	1	0	0	0	35	23	2	3	7	0	0	69
<b>TLCAN</b>	<b>835 654</b>	<b>128 786</b>	<b>113 968</b>	<b>93 534</b>	<b>98 724</b>	<b>109 319</b>	<b>46 875</b>	<b>47 470</b>	<b>88 225</b>	<b>86 159</b>	<b>142 369</b>	<b>85 387</b>	<b>158 031</b>	<b>126 798</b>	<b>890 632</b>
Canadá	272 913	24 115	26 691	28 411	29 706	29 246	33 213	33 086	38 608	35 180	33 933	34 127	1 683	33 967	273 043
Estados Unidos	556 217	104 571	87 044	64 316	68 386	58 774	13 634	14 224	49 536	50 709	80 523	51 150	128 613	92 569	539 733
México	6 525	101	233	807	632	21 298	28	160	81	270	27 914	110	27 735	261	77 857
<b>RESTO DE AMÉRICA</b>	<b>5 677</b>	<b>289</b>	<b>420</b>	<b>1 447</b>	<b>1 521</b>	<b>1 509</b>	<b>929</b>	<b>261</b>	<b>663</b>	<b>476</b>	<b>22 680</b>	<b>909</b>	<b>1 168</b>	<b>366</b>	<b>28 962</b>
Trinidad y Tobago	27	0	0	28	0	0	0	0	0	0	0	0	0	0	0
Resto	5 650	289	420	1 419	1 521	1 509	929	261	663	476	22 680	909	1 168	366	28 962
<b>EUROPA</b>	<b>268 350</b>	<b>16 308</b>	<b>24 094</b>	<b>23 921</b>	<b>20 654</b>	<b>60 717</b>	<b>20 313</b>	<b>22 434</b>	<b>25 603</b>	<b>55 516</b>	<b>27 016</b>	<b>58 339</b>	<b>42 661</b>	<b>19 496</b>	<b>332 094</b>
<b>UNIÓN EUROPEA</b>	<b>255 412</b>	<b>16 151</b>	<b>20 165</b>	<b>23 486</b>	<b>18 049</b>	<b>56 970</b>	<b>19 473</b>	<b>20 195</b>	<b>24 171</b>	<b>54 461</b>	<b>26 402</b>	<b>54 045</b>	<b>42 211</b>	<b>18 983</b>	<b>316 909</b>
Alemania	37 483	845	788	346	427	1 344	2 180	1 010	606	22 213	1 119	1 322	13 186	577	43 556
Bélgica Luxemburgo	7 517	2 938	209	246	1 508	385	219	1 384	389	3 686	101	7 879	201	407	14 652
Dinamarca	2 338	9	2 644	59	0	0	31	5 028	0	3 539	5 316	5 945	19	29	19 908
España	49 154	4 949	4 182	5 848	5 100	8 614	6 048	4 903	8 811	9 376	6 594	10 898	9 662	6 595	71 500
Francia	10 340	877	1 358	1 254	1 269	1 138	1 336	738	1 659	1 066	969	635	817	1 891	10 249
Inglaterra	41 923	2 318	3 981	9 561	2 694	13 332	1 854	1 117	2 474	3 887	4 254	8 299	7 765	3 020	46 002
Italia	5 720	1 116	1 459	1 055	1 132	1 393	1 060	844	421	1 010	730	610	1 054	606	7 728
Países Bajos	79 863	3 009	3 426	4 946	5 574	30 179	5 625	4 537	8 972	8 160	6 786	8 693	8 482	5 541	86 976
Suecia	2 658	44	36	43	79	47	32	24	233	69	136	294	193	42	1 069
Resto Unión Europea	18 407	45	2 082	129	266	538	1 086	609	606	1 455	397	9 470	832	274	15 267
<b>SUIZA</b>	<b>1 789</b>	<b>52</b>	<b>16</b>	<b>32</b>	<b>47</b>	<b>2</b>	<b>0</b>	<b>56</b>	<b>4</b>	<b>17</b>	<b>37</b>	<b>28</b>	<b>104</b>	<b>224</b>	<b>472</b>
<b>RESTO DE EUROPA</b>	<b>11 148</b>	<b>104</b>	<b>3 913</b>	<b>402</b>	<b>2 558</b>	<b>3 745</b>	<b>840</b>	<b>2 184</b>	<b>1 427</b>	<b>1 038</b>	<b>578</b>	<b>4 266</b>	<b>346</b>	<b>290</b>	<b>14 714</b>
Noruega	6 481	13	3 813	18	2	0	0	1 826	0	26	0	3 492	99	25	5 468
Rusia	4 470	91	0	384	2 472	3 668	654	357	1 427	1 012	568	198	248	265	8 398
Resto de Europa	197	0	100	0	83	77	186	0	0	0	9	576	0	0	848
<b>ASIA</b>	<b>993 319</b>	<b>156 335</b>	<b>61 620</b>	<b>90 951</b>	<b>173 733</b>	<b>116 482</b>	<b>202 815</b>	<b>153 207</b>	<b>185 046</b>	<b>160 142</b>	<b>100 475</b>	<b>177 883</b>	<b>185 471</b>	<b>73 763</b>	<b>1 355 285</b>
China	789 948	113 778	59 187	88 453	98 392	93 126	155 547	143 134	182 507	148 224	83 834	130 475	171 851	69 261	1 177 958
Filipinas	38 664	19 246	0	0	55 973	0	0	0	0	0	0	0	0	0	0
Hong Kong	18 840	636	332	181	2 209	13 198	8 720	1 225	279	144	1 317	2 974	2 166	266	30 290
India	43 399	20 666	0	37	201	482	30 166	50	0	0	0	0	0	0	30 697
Indonesia	2 891	604	0	194	1 642	3 710	2 248	275	283	0	883	2 383	734	599	11 115
Japón	75 330	859	1 329	1 474	11 830	1 132	2 896	7 121	1 226	5 012	7 552	23 828	2 529	1 066	52 362
República de Corea	7 772	12	396	60	2 010	27	950	706	214	852	4 846	801	5 112	301	13 808
Taiwan	5 118	222	84	384	929	811	252	511	442	313	591	2 970	1 570	755	8 215
Vietnam	7 530	2	0	48	119	1 821	496	51	0	5 496	1 381	3 284	1 493	856	14 877
Resto de Asia	3 827	310	293	120	429	2 176	1 542	134	96	102	71	11 167	17	659	15 963
<b>AFRICA</b>	<b>603</b>	<b>0</b>	<b>212</b>	<b>77</b>	<b>0</b>	<b>6</b>	<b>433</b>	<b>24</b>	<b>0</b>	<b>0</b>	<b>189</b>	<b>316</b>	<b>345</b>	<b>549</b>	<b>1 864</b>
<b>OCEANIA</b>	<b>5 157</b>	<b>637</b>	<b>545</b>	<b>206</b>	<b>936</b>	<b>763</b>	<b>537</b>	<b>393</b>	<b>769</b>	<b>1 095</b>	<b>557</b>	<b>876</b>	<b>502</b>	<b>248</b>	<b>5 741</b>
Australia	4 647	623	443	196	555	321	496	393	769	1 076	553	876	477	204	5 163
Resto de Oceanía	509	14	102	10	381	443	41	0	0	19	5	0	25	44	578
<b>TOTAL</b>	<b>2 389 450</b>	<b>333 300</b>	<b>229 508</b>	<b>264 120</b>	<b>324 946</b>	<b>324 793</b>	<b>279 387</b>	<b>339 373</b>	<b>348 773</b>	<b>375 504</b>	<b>318 624</b>	<b>357 343</b>	<b>397 813</b>	<b>249 090</b>	<b>2 990 701</b>

Fuente: SUNAT.  
Elaboración: BCRP, Sucursal Huancayo.

**ANEXO 14**

**ICA: IMPORTACIONES FOB POR LA ADUANA DE PISCO  
(Miles de US\$)**

	2010					2011								Ene. - Set.	
	Ene. - Set.	Set	Oct	Nov	Dic	Ene	Feb	Mar	Abr	May	Jun	Jul	Ago		Set
<b>Bienes de Consumo</b>	<b>2 246</b>	<b>0</b>	<b>1</b>	<b>0</b>	<b>0</b>	<b>1</b>	<b>0</b>	<b>28</b>	<b>0</b>	<b>0</b>	<b>0</b>	<b>0</b>	<b>0</b>	<b>0</b>	<b>29</b>
Bienes de consumo no duradero	2 230	0	0	0	0	0	0	0	0	0	0	0	0	0	0
Bienes de consumo duradero	15	0	1	0	0	1	0	28	0	0	0	0	0	0	29
<b>Materias Primas y Productos Intermedios 1/</b>	<b>115 869</b>	<b>16 057</b>	<b>16 525</b>	<b>14 732</b>	<b>14 751</b>	<b>14 253</b>	<b>17 351</b>	<b>9 115</b>	<b>12 899</b>	<b>10 942</b>	<b>14 501</b>	<b>19 655</b>	<b>11 306</b>	<b>20 654</b>	<b>130 676</b>
Combustibles, lubricantes y productos conexos	1 106	268	0	0	2 328	0	0	0	0	0	0	0	0	0	0
MP y productos intermedios para la agricultura	16 296	1 467	1 698	3 750	3 218	9 054	5 415	1 192	1 505	1 936	301	6 495	3 086	4 814	33 798
MP y productos intermedios para la industria	98 468	14 321	14 828	10 982	9 205	5 199	11 936	7 923	11 394	9 006	14 200	13 160	8 220	15 840	96 878
<b>Bienes de Capital y Materiales de Construcción</b>	<b>86 097</b>	<b>10 500</b>	<b>10 058</b>	<b>10 800</b>	<b>19 292</b>	<b>13 456</b>	<b>77 140</b>	<b>15 333</b>	<b>7 526</b>	<b>9 134</b>	<b>13 040</b>	<b>22 789</b>	<b>9 433</b>	<b>12 460</b>	<b>180 312</b>
Materiales de construcción	67 190	10 500	10 058	10 800	19 292	7 497	65 483	15 333	7 526	9 134	13 038	7 529	9 433	12 460	147 432
Bienes de capital para la agricultura	0	0	0	0	0	0	0	0	0	0	0	0	0	0	0
Bienes de capital para la industria	13 979	0	0	0	0	5 271	10 500	0	0	0	0	15 260	0	0	31 031
Equipos de transporte	4 928	0	0	0	0	689	1 158	0	0	0	2	0	0	0	1 849
<b>TOTAL</b>	<b>204 212</b>	<b>26 557</b>	<b>26 584</b>	<b>25 532</b>	<b>34 043</b>	<b>27 711</b>	<b>94 491</b>	<b>24 476</b>	<b>20 424</b>	<b>20 076</b>	<b>27 542</b>	<b>42 444</b>	<b>20 739</b>	<b>33 114</b>	<b>311 017</b>

1/ MP = Materia Prima

Fuente: SUNAT.

Elaboración: BCRP, Sucursal Huancayo.

ANEXO 15

ICA: IMPORTACIONES FOB POR LA ADUANA DE PISCO SEGÚN PAÍS DE ORIGEN  
(Miles de US\$)

BLOQUE	2010					2011									
	Ene. - Set.	Set	Oct	Nov	Dic	Ene	Feb	Mar	Abr	May	Jun	Jul	Ago	Set	Ene. - Set.
<b>AMÉRICA</b>	<b>109 753</b>	<b>13 957</b>	<b>19 368</b>	<b>20 509</b>	<b>27 912</b>	<b>16 926</b>	<b>69 565</b>	<b>10 364</b>	<b>11 419</b>	<b>10 932</b>	<b>10 963</b>	<b>13 784</b>	<b>9 885</b>	<b>13 964</b>	<b>167 802</b>
<b>CAN</b>	<b>2 113</b>	<b>268</b>	<b>0</b>	<b>0</b>	<b>260</b>	<b>0</b>	<b>314</b>	<b>0</b>	<b>0</b>	<b>0</b>	<b>0</b>	<b>0</b>	<b>0</b>	<b>0</b>	<b>314</b>
Colombia	805	268	0	0	260	0	314	0	0	0	0	0	0	0	314
Ecuador	29	0	0	0	0	0	0	0	0	0	0	0	0	0	0
Venezuela	1 279	0	0	0	0	0	0	0	0	0	0	0	0	0	0
<b>CHILE</b>	<b>5 898</b>	<b>0</b>	<b>3 661</b>	<b>0</b>	<b>1 112</b>	<b>2 780</b>	<b>298</b>	<b>0</b>	<b>2 866</b>	<b>0</b>	<b>0</b>	<b>715</b>	<b>291</b>	<b>3 609</b>	<b>10 560</b>
<b>MERCOSUR</b>	<b>2 719</b>	<b>970</b>	<b>4 921</b>	<b>9 453</b>	<b>15 969</b>	<b>359</b>	<b>53 709</b>	<b>3 263</b>	<b>832</b>	<b>2 075</b>	<b>1 603</b>	<b>0</b>	<b>0</b>	<b>0</b>	<b>61 840</b>
Argentina	0	0	0	0	0	0	0	0	0	2 075	0	0	0	0	2 075
Brasil	0	0	4 921	8 076	15 969	359	53 709	3 263	832	0	0	0	0	0	58 162
Resto MERCOSUR	2 719	970	0	1 377	0	0	0	0	0	0	1 603	0	0	0	1 603
<b>TLCAN</b>	<b>96 603</b>	<b>12 718</b>	<b>10 786</b>	<b>11 056</b>	<b>9 811</b>	<b>12 647</b>	<b>14 864</b>	<b>7 101</b>	<b>7 721</b>	<b>8 857</b>	<b>9 360</b>	<b>13 069</b>	<b>9 594</b>	<b>10 355</b>	<b>93 569</b>
Canadá	1 026	0	0	0	0	0	675	0	623	0	0	0	0	0	1 298
Estados Unidos	95 577	12 718	10 786	11 056	9 811	12 647	14 189	7 101	7 098	8 857	9 360	13 069	9 594	10 355	92 270
México	0	0	0	0	0	0	0	0	0	0	0	0	0	0	0
<b>RESTO DE AMÉRICA</b>	<b>2 420</b>	<b>0</b>	<b>0</b>	<b>0</b>	<b>760</b>	<b>1 140</b>	<b>379</b>	<b>0</b>	<b>0</b>	<b>0</b>	<b>0</b>	<b>0</b>	<b>0</b>	<b>0</b>	<b>1 519</b>
Bermudas	0	0	0	0	0	0	0	0	0	0	0	0	0	0	0
Islas Virgenes	0	0	0	0	0	0	0	0	0	0	0	0	0	0	0
Panamá	0	0	0	0	760	1 140	379	0	0	0	0	0	0	0	1 519
Resto	2 420	0	0	0	0	0	0	0	0	0	0	0	0	0	0
<b>EUROPA</b>	<b>85 705</b>	<b>10 500</b>	<b>6 312</b>	<b>3 543</b>	<b>4 669</b>	<b>10 786</b>	<b>15 956</b>	<b>12 619</b>	<b>7 526</b>	<b>9 134</b>	<b>13 797</b>	<b>26 264</b>	<b>10 239</b>	<b>16 044</b>	<b>122 364</b>
<b>UNIÓN EUROPEA</b>	<b>15 629</b>	<b>0</b>	<b>325</b>	<b>1 636</b>	<b>0</b>	<b>730</b>	<b>1 643</b>	<b>0</b>	<b>693</b>	<b>4 157</b>	<b>8 821</b>	<b>16 985</b>	<b>0</b>	<b>0</b>	<b>33 029</b>
Alemania	0	0	0	301	0	0	674	0	0	0	0	0	0	0	674
Austria	0	0	0	0	0	0	0	0	0	0	0	0	0	0	0
Bélgica Luxemburgo	11 652	0	325	1 335	0	0	534	0	693	4 157	8 062	1 597	0	0	15 043
España	0	0	0	0	0	12	165	0	0	0	0	15 388	0	0	15 565
Finlandia	0	0	0	0	0	719	0	0	0	0	0	0	0	0	719
Francia	0	0	0	0	0	0	0	0	0	0	759	0	0	0	759
Inglaterra	1 814	0	0	0	0	0	0	0	0	0	0	0	0	0	0
Italia	0	0	0	0	0	0	0	0	0	0	0	0	0	0	0
Países Bajos	1 507	0	0	0	0	0	270	0	0	0	0	0	0	0	270
Suecia	656	0	0	0	0	0	0	0	0	0	0	0	0	0	0
Turquia	0	0	0	0	0	0	0	0	0	0	0	0	0	0	0
<b>SUIZA</b>	<b>45 199</b>	<b>10 500</b>	<b>3 218</b>	<b>799</b>	<b>1 346</b>	<b>6 445</b>	<b>14 035</b>	<b>12 619</b>	<b>6 832</b>	<b>4 977</b>	<b>4 977</b>	<b>8 247</b>	<b>7 307</b>	<b>4 086</b>	<b>69 525</b>
<b>RESTO DE EUROPA</b>	<b>24 877</b>	<b>0</b>	<b>2 768</b>	<b>1 108</b>	<b>3 322</b>	<b>3 610</b>	<b>277</b>	<b>0</b>	<b>0</b>	<b>0</b>	<b>0</b>	<b>1 032</b>	<b>2 932</b>	<b>11 958</b>	<b>19 809</b>
<b>ASIA</b>	<b>2 077</b>	<b>250</b>	<b>904</b>	<b>0</b>	<b>1 462</b>	<b>0</b>	<b>7 481</b>	<b>13</b>	<b>0</b>	<b>10</b>	<b>612</b>	<b>918</b>	<b>615</b>	<b>3 106</b>	<b>12 755</b>
China	236	0	0	0	0	0	0	0	0	0	0	0	0	0	0
India	0	0	0	0	0	0	0	0	0	0	0	0	0	0	0
Japón	0	0	0	0	0	0	0	13	0	10	0	0	0	0	23
Hong Kong	1 591	0	0	0	0	0	7 481	0	0	0	0	0	0	0	7 481
Resto de Asia	250	250	904	0	1 462	0	0	0	0	0	612	918	615	3 106	5 251
<b>OCEANÍA</b>	<b>0</b>	<b>0</b>	<b>0</b>	<b>0</b>	<b>0</b>	<b>0</b>	<b>9</b>	<b>0</b>	<b>0</b>	<b>0</b>	<b>0</b>	<b>0</b>	<b>0</b>	<b>0</b>	<b>9</b>
<b>AFRICA</b>	<b>6 677</b>	<b>1 850</b>	<b>0</b>	<b>1 480</b>	<b>0</b>	<b>0</b>	<b>1 480</b>	<b>1 480</b>	<b>1 480</b>	<b>0</b>	<b>2 169</b>	<b>1 478</b>	<b>0</b>	<b>0</b>	<b>8 087</b>
<b>TOTAL</b>	<b>204 212</b>	<b>26 557</b>	<b>26 584</b>	<b>25 532</b>	<b>34 043</b>	<b>27 711</b>	<b>94 491</b>	<b>24 476</b>	<b>20 424</b>	<b>20 076</b>	<b>27 542</b>	<b>42 444</b>	<b>20 739</b>	<b>33 114</b>	<b>311 017</b>

Fuente: SUNAT.

Elaboración: BCRP, Sucursal Huancayo.

ANEXO 16

**ICA: INGRESOS CORRIENTES DEL GOBIERNO CENTRAL**  
(Miles de nuevos soles)

	2010					2011									
	Ene. - Set .	Set	Oct	Nov	Dic	Ene	Feb	Mar	Abr	May	Jun	Jul	Ago	Set	Ene. - Set .
<b>I. INGRESOS TRIBUTARIOS</b>	<b>358 625</b>	<b>39 499</b>	<b>42 929</b>	<b>40 290</b>	<b>47 954</b>	<b>46 304</b>	<b>63 934</b>	<b>71 545</b>	<b>40 741</b>	<b>44 133</b>	<b>42 565</b>	<b>47 865</b>	<b>48 124</b>	<b>48 124</b>	<b>441 194</b>
<b>1. Impuesto a la Renta</b>	<b>104 472</b>	<b>9 601</b>	<b>10 273</b>	<b>11 324</b>	<b>10 668</b>	<b>15 940</b>	<b>11 977</b>	<b>34 333</b>	<b>16 266</b>	<b>14 710</b>	<b>12 687</b>	<b>11 305</b>	<b>14 557</b>	<b>14 557</b>	<b>143 081</b>
- Personas Naturales	29 793	3 073	3 448	4 009	3 594	5 627	3 255	4 493	4 113	4 296	3 864	3 232	3 927	4 706	37 512
- Personas Jurídicas	63 889	6 273	6 659	7 003	6 742	10 252	8 623	7 730	8 195	9 424	7 756	7 619	7 156	9 343	76 097
- Regularización	10 790	254	166	313	332	61	99	22 110	3 959	990	1 066	454	224	509	29 471
<b>2. Impuesto a la Importación</b>	<b>2 347</b>	<b>408</b>	<b>0</b>	<b>0</b>	<b>0</b>	<b>0</b>	<b>107</b>	<b>5</b>	<b>0</b>	<b>0</b>	<b>0</b>	<b>0</b>	<b>0</b>	<b>0</b>	<b>112</b>
<b>3. Impuestos a la Prod. y al Consumo</b>	<b>224 192</b>	<b>26 415</b>	<b>27 937</b>	<b>25 740</b>	<b>33 710</b>	<b>28 061</b>	<b>50 025</b>	<b>34 342</b>	<b>19 427</b>	<b>25 671</b>	<b>26 409</b>	<b>33 097</b>	<b>29 812</b>	<b>29 812</b>	<b>268 355</b>
<b>I.G.V.</b>	<b>220 184</b>	<b>25 865</b>	<b>27 506</b>	<b>25 266</b>	<b>32 951</b>	<b>27 400</b>	<b>49 354</b>	<b>34 140</b>	<b>19 318</b>	<b>25 304</b>	<b>26 202</b>	<b>32 545</b>	<b>29 289</b>	<b>29 289</b>	<b>264 733</b>
- Operaciones Internas	110 016	12 087	13 629	11 350	14 807	14 645	9 737	10 263	8 850	14 490	11 960	12 184	10 935	14 962	108 027
- Operaciones Externas	110 169	13 778	13 877	13 916	18 145	12 756	39 617	23 877	10 468	10 814	14 242	20 360	10 245	14 327	156 706
<b>I.S.C.</b>	<b>4 008</b>	<b>549</b>	<b>431</b>	<b>474</b>	<b>759</b>	<b>661</b>	<b>671</b>	<b>202</b>	<b>109</b>	<b>367</b>	<b>208</b>	<b>553</b>	<b>330</b>	<b>523</b>	<b>3 622</b>
<b>4. Otros Ingresos Tributarios</b>	<b>27 615</b>	<b>3 076</b>	<b>4 718</b>	<b>3 226</b>	<b>3 576</b>	<b>2 303</b>	<b>1 825</b>	<b>2 866</b>	<b>5 048</b>	<b>3 752</b>	<b>3 469</b>	<b>3 462</b>	<b>3 166</b>	<b>3 754</b>	<b>29 645</b>
<b>II. INGRESOS NO TRIBUTARIOS</b>	<b>1 677</b>	<b>0</b>	<b>14</b>	<b>541</b>	<b>0</b>	<b>0</b>	<b>500</b>	<b>0</b>	<b>1 008</b>	<b>39</b>	<b>0</b>	<b>0</b>	<b>2 902</b>	<b>0</b>	<b>4 449</b>
<b>TOTAL</b>	<b>360 302</b>	<b>39 499</b>	<b>42 943</b>	<b>40 831</b>	<b>47 954</b>	<b>46 304</b>	<b>64 434</b>	<b>71 545</b>	<b>41 748</b>	<b>44 172</b>	<b>42 565</b>	<b>47 865</b>	<b>48 124</b>	<b>48 124</b>	<b>445 642</b>

Fuente: SUNAT.

Elaboración: BCRP, Sucursal Huancayo.

**ANEXO 17**

**GASTO PÚBLICO DEVENGADO POR NIVELES DE GOBIERNO 1/  
(Miles de nuevos soles)**

NIVELES DE GOBIERNO	2010					2011									
	Ene. - Set.	Set	Oct	Nov	Dic	Ene	Feb	Mar	Abr	May	Jun	Jul	Ago	Set	Ene. - Set.
Gobierno Central	513 080	46 783	73 765	65 692	70 973	34 942	52 007	57 175	60 309	77 148	73 802	105 766	105 616	60 541	627 305
Gobierno Regional de Ica	351 598	38 825	37 119	41 936	57 739	34 163	33 536	35 785	43 292	36 517	44 109	49 451	41 022	41 509	359 383
Gobiernos Locales (Municipios)	293 169	53 585	38 703	39 529	73 923	4 186	17 895	26 677	36 384	29 020	27 404	31 128	32 782	39 011	244 487
<b>TOTAL</b>	<b>1 157 847</b>	<b>139 193</b>	<b>149 587</b>	<b>147 157</b>	<b>202 635</b>	<b>73 291</b>	<b>103 437</b>	<b>119 636</b>	<b>139 985</b>	<b>142 684</b>	<b>145 315</b>	<b>186 345</b>	<b>179 420</b>	<b>141 061</b>	<b>1 231 175</b>

1/ Gasto devengado: Nivel de gasto que se asocia a la verificación del cumplimiento de las obligaciones, esto es la entrega del bien o prestación del servicio.

Fuente: Ministerio de Economía y Finanzas - SIAF

Elaboración: BCRP, Sucursal Huancayo.



**ANEXO 18**

**GASTO PÚBLICO DEVENGADO POR TIPO Y NIVELES DE GOBIERNO 1/  
(Miles de nuevos soles)**

TIPO DE GASTO	2010					2011									
	Ene. - Set.	Set	Oct	Nov	Dic	Ene	Feb	Mar	Abr	May	Jun	Jul	Ago	Set	Ene. - Set.
<b>GASTOS CORRIENTES</b>	<b>752 544</b>	<b>77 850</b>	<b>80 764</b>	<b>79 393</b>	<b>122 285</b>	<b>70 472</b>	<b>83 366</b>	<b>80 062</b>	<b>83 461</b>	<b>92 194</b>	<b>83 888</b>	<b>106 031</b>	<b>129 164</b>	<b>91 553</b>	<b>820 192</b>
Gobierno Central	357 922	33 529	37 799	34 528	58 742	32 479	42 169	35 995	38 836	47 330	37 926	53 638	80 463	43 449	412 285
Gobierno Regional de Ica	282 480	30 754	31 359	31 105	44 736	33 821	28 765	29 654	30 148	31 702	32 440	37 409	33 963	33 588	291 492
Gobiernos Locales (Municipios)	112 142	13 567	11 606	13 759	18 807	4 172	12 432	14 413	14 477	13 162	13 522	14 984	14 738	14 516	116 415
<b>GASTOS DE CAPITAL</b>	<b>404 868</b>	<b>61 304</b>	<b>68 796</b>	<b>67 744</b>	<b>80 286</b>	<b>2 819</b>	<b>20 071</b>	<b>39 557</b>	<b>56 518</b>	<b>50 484</b>	<b>61 421</b>	<b>80 314</b>	<b>50 245</b>	<b>49 474</b>	<b>410 904</b>
Gobierno Central	155 158	13 254	35 966	31 164	12 231	2 463	9 838	21 180	21 473	29 818	35 876	52 129	25 153	17 093	215 020
Gobierno Regional de Ica	69 119	8 072	5 759	10 830	13 003	342	4 771	6 131	13 143	4 815	11 669	12 041	7 060	7 920	67 892
Gobiernos Locales (Municipios)	180 591	39 978	27 071	25 750	55 053	15	5 463	12 246	21 902	15 852	13 877	16 144	18 032	24 461	127 991
<b>SERVICIO DE LA DEUDA</b>	<b>436</b>	<b>40</b>	<b>27</b>	<b>20</b>	<b>63</b>	<b>0</b>	<b>0</b>	<b>17</b>	<b>6</b>	<b>6</b>	<b>6</b>	<b>0</b>	<b>11</b>	<b>34</b>	<b>80</b>
Gobierno Central	0	0	0	0	0	0	0	0	0	0	0	0	0	0	0
Gobierno Regional de Ica	0	0	0	0	0	0	0	0	0	0	0	0	0	0	0
Gobiernos Locales (Municipios)	436	40	27	20	63	0	0	17	6	6	6	0	11	34	80
<b>TOTAL</b>	<b>1 157 848</b>	<b>139 193</b>	<b>149 587</b>	<b>147 157</b>	<b>202 635</b>	<b>73 291</b>	<b>103 437</b>	<b>119 636</b>	<b>139 985</b>	<b>142 684</b>	<b>145 315</b>	<b>186 345</b>	<b>179 420</b>	<b>141 061</b>	<b>1 231 175</b>

1/ Gasto devengado: Nivel de gasto que se asocia a la verificación del cumplimiento de las obligaciones, esto es la entrega del bien o prestación del servicio.

Fuente: Ministerio de Economía y Finanzas - SIAF

Elaboración: BCRP, Sucursal Huancayo.

**ANEXO 19**

**GASTO PÚBLICO TOTAL POR GENÉRICA DE GASTO 1/  
(Miles de nuevos soles)**

TIPO DE GASTO	2010					2011									
	Ene. - Set.	Set	Oct	Nov	Dic	Ene	Feb	Mar	Abr	May	Jun	Jul	Ago	Set	Ene. - Set.
<b>GASTOS CORRIENTES</b>	<b>752 544</b>	<b>77 850</b>	<b>80 764</b>	<b>79 393</b>	<b>122 285</b>	<b>70 472</b>	<b>83 366</b>	<b>80 062</b>	<b>83 461</b>	<b>92 194</b>	<b>83 888</b>	<b>106 031</b>	<b>129 164</b>	<b>91 553</b>	<b>820 192</b>
Personal y Obligaciones Sociales	340 895	35 845	35 824	37 622	49 139	42 138	39 133	39 967	39 968	41 265	40 826	49 867	41 138	39 993	374 295
Pensiones y Otras Prestaciones Soc.	218 766	22 076	25 838	22 753	37 701	24 069	23 286	22 540	25 314	25 399	24 502	37 848	24 509	27 159	234 627
Bienes y Servicios	165 862	17 707	16 651	17 684	32 605	3 685	15 904	16 070	15 698	23 902	17 178	17 447	59 455	22 868	192 206
Donaciones y Transferencias	5 773	708	1 149	623	679	545	502	460	1 518	584	633	223	1 073	575	6 112
Otros Gastos	21 247	1 514	1 303	711	2 161	35	4 541	1 025	963	1 045	749	646	2 989	959	12 952
<b>GASTOS DE CAPITAL</b>	<b>404 868</b>	<b>61 304</b>	<b>68 796</b>	<b>67 744</b>	<b>80 286</b>	<b>2 819</b>	<b>20 071</b>	<b>39 557</b>	<b>56 518</b>	<b>50 484</b>	<b>61 421</b>	<b>80 314</b>	<b>50 245</b>	<b>49 474</b>	<b>410 904</b>
Adquisición de Activos no Financieros	386 009	58 525	45 005	49 557	85 322	2 782	19 074	31 979	53 573	49 691	58 137	79 742	48 709	49 015	392 702
Adquisición de Activos Financieros	0	0	0	0	0	0	0	0	0	0	0	0	0	0	0
Donaciones y Transferencias	14 906	2 482	22 301	15 976	- 9 274	9	0	7 364	2 945	489	1 576	246	1 530	444	14 603
Otros Gastos	3 953	296	1 490	2 211	4 238	29	998	214	0	304	1 708	326	7	14	3 599
<b>SERVICIO DE LA DEUDA</b>	<b>436</b>	<b>40</b>	<b>27</b>	<b>20</b>	<b>63</b>	<b>0</b>	<b>0</b>	<b>17</b>	<b>6</b>	<b>6</b>	<b>6</b>	<b>0</b>	<b>11</b>	<b>34</b>	<b>80</b>
Servicio de la Deuda Pública	436	40	27	20	63	0	0	17	6	6	6	0	11	34	80
<b>TOTAL</b>	<b>1 157 848</b>	<b>139 193</b>	<b>149 587</b>	<b>147 157</b>	<b>202 635</b>	<b>73 291</b>	<b>103 437</b>	<b>119 636</b>	<b>139 985</b>	<b>142 684</b>	<b>145 315</b>	<b>186 345</b>	<b>179 420</b>	<b>141 061</b>	<b>1 231 175</b>

1/ Gasto devengado: Nivel de gasto que se asocia a la verificación del cumplimiento de las obligaciones, esto es la entrega del bien o prestación del servicio.

Fuente: Ministerio de Economía y Finanzas - SIAF

Elaboración: BCRP, Sucursal Huancayo.

**ANEXO 20**

**INVERSIONES DEL SECTOR PUBLICO TOTAL POR FUNCIONES 1/  
(Miles de nuevos soles)**

FUNCIONES	2010					2011									
	Ene. - Set.	Set	Oct	Nov	Dic	Ene	Feb	Mar	Abr	May	Jun	Jul	Ago	Set	Ene. - Set.
03: Planeamiento y Contingencia	19 414	2 230	1 644	1 873	5 258	281	802	903	1 331	1 338	1 342	1 547	2 003	2 691	12 239
04: Defensa y Seguridad Nacional	2 147	122	152	19	250	0	0	4 049	3	0	526	16 343	200	- 670	20 452
05: Orden Público y Seguridad	6 927	1 511	753	1 390	2 827	0	418	1 276	244	733	223	608	292	293	4 087
06: Justicia	9 702	1 237	227	72	448	0	16	306	28	47	100	110	11	95	713
07: TrabAKo	31	28	53	0	27	0	0	1	0	0	0	0	0	0	1
08: Comercio	1 322	306	235	257	1 116	0	65	25	425	182	4	125	23	0	849
09: Turismo	3 745	600	661	197	255	8	14	9	6	46	39	24	1 571	264	1 981
10: Agropecuaria	6 124	2 134	920	620	2 759	90	108	1 699	609	259	428	368	267	633	4 461
11: Pesca	1 714	147	106	10	190	240	100	62	0	0	41	15	23	10	491
12: Energía	4 124	547	1 570	905	1 642	0	112	1 835	1 566	2 492	999	856	915	1 484	10 260
13: Minería	14	0	4	0	15	0	0	0	0	0	0	0	0	0	0
14: Industria	338	23	24	31	176	0	2	2	6	0	10	43	108	45	216
15: Transporte	81 432	12 685	10 638	18 533	24 413	581	10 824	8 343	7 227	11 799	4 633	23 804	16 259	8 446	91 916
16: Comunicaciones	813	3	17	10	47	0	0	105	222	32	31	89	53	42	573
17: Medio Ambiente	14 112	1 970	2 567	1 389	2 433	88	742	1 238	803	976	859	857	592	1 531	7 687
18: Saneamiento	83 608	18 795	12 370	9 555	15 161	0	2 141	5 443	12 461	12 081	12 703	16 008	12 236	14 206	87 280
19: Vivienda y Desarrollo Urbano	17 646	1 652	1 316	267	5 578	0	376	284	1 933	307	1 597	184	2 154	3 586	10 420
20: Salud	62 261	2 309	1 559	5 545	5 808	0	1 225	657	19 800	12 070	28 563	10 311	6 070	9 389	88 086
21: Cultura y Deporte	14 504	2 874	2 243	1 939	2 564	0	99	632	760	644	622	1 193	644	679	5 273
22: Educacion	51 574	8 493	7 331	6 309	13 539	1 494	2 002	4 898	5 997	6 602	5 281	7 129	4 975	5 772	44 151
23: Proteccion Social	4 456	858	616	637	816	0	28	208	152	85	134	127	312	520	1 565
<b>TOTAL</b>	<b>386 009</b>	<b>58 525</b>	<b>45 005</b>	<b>49 557</b>	<b>85 322</b>	<b>2 782</b>	<b>19 074</b>	<b>31 979</b>	<b>53 573</b>	<b>49 691</b>	<b>58 137</b>	<b>79 742</b>	<b>48 709</b>	<b>49 015</b>	<b>392 702</b>

1/ Gasto devengado: Nivel de gasto que se asocia a la verificación del cumplimiento de las obligaciones, esto es la entrega del bien o prestación del servicio.

Fuente: Ministerio de Economía y Finanzas - SIAF

Elaboración: BCRP, Sucursal Huancayo.

ANEXO 21

**ICA: DEPÓSITOS Y OBLIGACIONES DEL SISTEMA FINANCIERO**  
(Miles de nuevos soles)

ENTIDADES FINANCIERAS	2010				2011								
	Set	Oct	Nov	Dic	Ene	Feb	Mar	Abr	May	Jun	Jul	Ago	Set
<b>I. SISTEMA BANCARIO</b>	<b>806 451</b>	<b>820 174</b>	<b>841 511</b>	<b>904 780</b>	<b>901 157</b>	<b>871 467</b>	<b>955 385</b>	<b>956 010</b>	<b>934 404</b>	<b>942 198</b>	<b>952 469</b>	<b>945 480</b>	<b>948 620</b>
Azteca del Perú	3 880	3 981	4 057	4 110	4 085	4 147	4 395	4 721	4 765	5 052	5 110	5 133	5 240
Crédito	413 391	400 110	423 414	464 945	468 124	439 941	507 778	513 599	512 213	507 474	505 556	504 569	495 184
Comercio	3 709	3 612	4 132	3 984	3 970	3 826	3 757	4 188	4 120	4 424	4 245	4 261	4 141
Continental	126 436	135 785	135 204	140 942	141 923	144 043	149 408	155 750	148 434	152 520	154 596	154 299	156 831
Falabella	825	880	971	1 009	987	1 108	1 162	1 213	1 289	1 268	2 048	2 095	2 109
Financiero	233	270	374	612	864	1 064	770	891	1 164	1 140	1 279	1 218	1 535
Interamericano de Finanzas	24 824	25 105	23 837	38 223	26 380	27 087	25 116	22 096	22 450	24 952	28 036	26 007	34 577
Interbank	107 460	115 526	111 874	117 200	120 556	120 175	122 743	123 840	112 908	114 380	127 267	120 646	125 949
Mi Banco	16 292	15 776	16 386	16 100	16 206	15 815	16 014	17 224	17 657	17 975	19 038	18 271	19 015
Scotiabank	109 402	119 130	121 264	117 654	118 063	114 260	124 243	112 488	109 403	113 013	105 294	108 981	104 038
<b>II. INSTITUCIONES DE MICROFINANZAS</b>	<b>518 623</b>	<b>514 534</b>	<b>526 025</b>	<b>531 632</b>	<b>529 278</b>	<b>532 162</b>	<b>534 255</b>	<b>535 133</b>	<b>552 950</b>	<b>549 607</b>	<b>555 318</b>	<b>567 341</b>	<b>594 084</b>
Financiera Crediscotia	2 294	2 157	2 193	2 469	2 424	2 416	2 373	2 261	2 394	2 450	2 450	2 390	3 645
Financiera TFC	0	0	0	0	0	0	0	0	0	0	0	0	0
Financiera Efectiva	0	0	0	0	0	0	0	0	0	0	0	0	0
Caja Municipal de Arequipa	9 872	10 519	10 526	12 333	11 895	11 891	12 257	12 424	13 168	13 075	12 742	13 182	14 440
Caja Municipal de Huancayo	0	0	0	0	0	0	0	0	0	0	0	0	463
Caja Municipal de Ica	223 438	224 403	233 658	242 155	245 209	248 337	249 773	250 030	249 282	250 320	251 262	260 784	266 796
Caja Municipal de Piura	369	347	378	373	406	400	410	421	477	458	490	497	558
Caja Municipal de Pisco	27 238	27 198	27 966	27 643	26 683	27 274	27 764	27 693	28 866	28 591	28 908	30 069	30 258
Caja Municipal de Sullana	919	1 088	1 020	1 046	1 059	1 141	1 242	1 216	1 312	1 271	1 352	1 254	1 158
Caja Rural Señor de Luren	252 986	247 153	248 659	243 956	239 899	238 981	238 475	239 000	255 084	252 402	256 876	257 988	261 998
Caja Rural Nuestra Gente	1 506	1 669	1 625	1 657	1 704	1 721	1 961	2 089	2 366	1 040	1 238	1 176	14 767
<b>TOTAL</b>	<b>1 325 073</b>	<b>1 334 707</b>	<b>1 367 537</b>	<b>1 436 412</b>	<b>1 430 435</b>	<b>1 403 629</b>	<b>1 489 640</b>	<b>1 491 143</b>	<b>1 487 353</b>	<b>1 491 805</b>	<b>1 507 787</b>	<b>1 512 822</b>	<b>1 542 704</b>
<b>En MN</b>	<b>905 052</b>	<b>911 272</b>	<b>936 588</b>	<b>999 436</b>	<b>984 712</b>	<b>977 733</b>	<b>1 040 940</b>	<b>1 022 227</b>	<b>1 017 563</b>	<b>1 027 074</b>	<b>1 034 819</b>	<b>1 034 785</b>	<b>1 067 923</b>
<b>En ME</b>	<b>420 021</b>	<b>423 436</b>	<b>430 949</b>	<b>436 976</b>	<b>445 722</b>	<b>425 896</b>	<b>448 699</b>	<b>468 916</b>	<b>469 790</b>	<b>464 731</b>	<b>472 968</b>	<b>478 036</b>	<b>474 781</b>

Fuente: SBS

Elaboración: BCRP, Sucursal Huancayo.

ANEXO 22

**ICA: DEPÓSITOS EN LAS ENTIDADES FINANCIERAS UBICADAS POR PROVINCIAS - SETIEMBRE 2011**  
(Miles de nuevos soles)

ENTIDADES FINANCIERAS	PROVINCIAS															REGIÓN		
	ICA			CHINCHA			NAZCA			PISCO			PALPA			M/N	M/E	TOTAL
	M/N	M/E	TOTAL	M/N	M/E	TOTAL	M/N	M/E	TOTAL	M/N	M/E	TOTAL	M/N	M/E	TOTAL			
<b>I. SISTEMA BANCARIO</b>	<b>250 785</b>	<b>207 470</b>	<b>366 465</b>	<b>119 028</b>	<b>91 859</b>	<b>210 887</b>	<b>101 421</b>	<b>62 565</b>	<b>163 986</b>	<b>80 511</b>	<b>34 982</b>	<b>115 494</b>	<b>0</b>	<b>0</b>	<b>0</b>	<b>551 744</b>	<b>396 876</b>	<b>948 620</b>
Banco Azteca del Perú	1 902	81	1 982	1 050	43	1 093	1 321	146	1 467	668	30	698	0	0	0	4 941	299	5 240
Crédito	92 786	88 526	181 312	50 712	47 920	98 632	100 081	62 419	162 500	36 739	16 002	52 740	0	0	0	280 318	214 867	495 184
Comercio	0	0	0	0	0	0	0	0	0	3 360	781	4 141	0	0	0	3 360	781	4 141
Continental	48 721	28 873	77 594	30 909	23 467	54 376	0	0	0	15 360	9 501	24 861	0	0	0	94 990	61 841	156 831
Falabella	1 364	729	2 093	15	0	15	0	0	0	0	0	0	0	0	0	1 380	729	2 109
Financiero	1 206	0	1 206	124	0	124	18	0	18	162	25	187	0	0	0	1 510	25	1 535
Interamericano de Finanzas	14 328	10 603	24 931	6 242	3 404	9 646	0	0	0	0	0	0	0	0	0	20 570	14 008	34 577
Interbank	48 835	37 194	86 029	12 936	10 040	22 976	0	0	0	10 873	6 072	16 944	0	0	0	72 644	53 306	125 949
Mi Banco	5 323	715	6 038	5 667	384	6 051	0	0	0	6 479	447	6 926	0	0	0	17 469	1 546	19 015
Scotiabank	36 319	40 748	77 067	11 372	6 601	17 974	0	0	0	6 872	2 125	8 997	0	0	0	54 563	49 474	104 038
<b>II. INSTITUCIONES DE MICROFINANZAS</b>	<b>312 798</b>	<b>53 667</b>	<b>366 465</b>	<b>76 016</b>	<b>7 173</b>	<b>83 189</b>	<b>54 557</b>	<b>11 893</b>	<b>66 450</b>	<b>64 913</b>	<b>3 709</b>	<b>68 622</b>	<b>7 894</b>	<b>1 464</b>	<b>9 358</b>	<b>516 179</b>	<b>77 905</b>	<b>594 084</b>
Financiera Crediscotia	2 318	106	2 424	731	171	902	0	0	0	268	51	318	0	0	0	3 316	328	3 645
Financiera TFC S.A.	0	0	0	0	0	0	0	0	0	0	0	0	0	0	0	0	0	0
Financiera Efectiva	0	0	0	0	0	0	0	0	0	0	0	0	0	0	0	0	0	0
Caja Municipal de Arequipa	2 157	720	2 878	1 236	167	1 403	8 028	2 131	10 159	0	0	0	0	0	0	11 421	3 019	14 440
Caja Municipal de Huancayo	318	9	327	136	0	136	0	0	0	0	0	0	0	0	0	454	9	463
Caja Municipal de Ica	184 284	27 952	212 236	22 302	1 108	23 410	23 043	6 236	29 279	0	0	0	1 662	210	1 872	231 291	35 505	266 796
Caja Municipal de Pisco	0	0	0	0	0	0	0	0	0	28 727	1 531	30 258	0	0	0	28 727	1 531	30 258
Caja Municipal de Piura	442	116	558	0	0	0	0	0	0	0	0	0	0	0	0	442	116	558
Caja Municipal de Sullana	0	0	0	851	307	1 158	0	0	0	0	0	0	0	0	0	851	307	1 158
Caja Rural Señor de Luren	123 225	24 764	147 989	36 741	4 724	41 465	23 487	3 526	27 012	35 918	2 127	38 045	6 233	1 254	7 487	225 603	36 395	261 998
Caja Rural Nuestra Gente	54	0	54	14 019	695	14 713	0	0	0	0	0	0	0	0	0	14 073	695	14 767
<b>TOTAL</b>	<b>563 583</b>	<b>261 136</b>	<b>732 930</b>	<b>195 043</b>	<b>99 032</b>	<b>294 076</b>	<b>155 978</b>	<b>74 458</b>	<b>230 436</b>	<b>145 424</b>	<b>38 691</b>	<b>184 115</b>	<b>7 894</b>	<b>1 464</b>	<b>9 358</b>	<b>1 067 923</b>	<b>474 781</b>	<b>1 542 704</b>

Fuente: SBS.

Elaboración: BCRP, Sucursal Huancayo.

ANEXO 23

**ICA: CRÉDITO DEL SISTEMA FINANCIERO AL SECTOR PRIVADO**  
(Miles de nuevos soles)

ENTIDADES FINANCIERAS	2010				2011								
	Set	Oct	Nov	Dic	Ene	Feb	Mar	Abr	May	Jun	Jul	Ago	Set
<b>I. SISTEMA BANCARIO</b>	<b>1 231 464</b>	<b>1 260 358</b>	<b>1 286 577</b>	<b>1 293 558</b>	<b>1 298 181</b>	<b>1 312 898</b>	<b>1 348 304</b>	<b>1 388 110</b>	<b>1 400 135</b>	<b>1 436 492</b>	<b>1 429 330</b>	<b>1 500 654</b>	<b>1 548 700</b>
Azteca del Perú	16 463	16 525	16 786	18 784	19 283	19 839	20 558	21 179	22 629	23 630	23 628	25 002	25 221
Crédito	535 197	545 455	551 959	546 661	541 557	548 408	564 834	567 925	569 101	587 119	585 076	598 585	615 618
Comercio	1 827	1 768	1 732	1 724	1 771	1 757	1 822	2 021	1 992	2 061	2 058	2 051	2 002
Continental	232 307	243 583	253 149	259 222	264 499	267 194	282 882	306 292	314 546	326 571	337 015	346 739	358 688
Falabella	16 984	17 761	18 115	19 439	20 210	21 722	23 486	25 428	27 593	29 402	716	30 084	30 953
Financiero	1 719	1 681	1 618	1 672	1 654	1 702	1 684	1 632	1 590	1 573	2 182	2 997	3 796
Interamericano de Finanzas	9 486	9 604	9 901	10 739	12 294	12 394	11 833	10 310	9 891	8 545	8 329	8 683	9 027
Interbank	197 388	201 317	205 484	206 627	208 159	207 935	201 088	209 942	201 849	206 719	218 606	230 881	245 679
Mi Banco	84 113	86 340	88 210	89 131	89 572	90 324	92 662	94 566	96 726	97 823	99 131	101 664	102 754
Scotiabank	135 980	136 322	139 621	139 559	139 181	141 622	147 455	148 815	154 217	153 050	152 588	153 967	154 962
<b>II. INSTITUCIONES DE MICROFINANZAS</b>	<b>563 527</b>	<b>582 493</b>	<b>598 757</b>	<b>613 662</b>	<b>612 566</b>	<b>623 699</b>	<b>637 599</b>	<b>636 250</b>	<b>644 754</b>	<b>655 802</b>	<b>655 669</b>	<b>663 859</b>	<b>671 973</b>
Financiera Crediscotia	74 478	77 159	81 777	87 554	90 928	95 976	101 268	103 906	106 760	108 603	110 646	110 957	110 286
Financiera TFC	4 493	4 920	5 533	6 177	6 421	7 086	7 582	5 237	7 699	7 239	7 784	8 031	8 334
Financiera Efectiva	10 570	10 716	10 756	11 754	11 463	11 320	11 382	11 584	12 155	12 432	12 849	12 771	12 507
Financiera Uno	2 829	3 132	3 439	4 563	4 729	4 726	4 819	5 123	5 588	5 858	6 118	6 365	6 452
Caja Municipal de Arequipa	31 321	33 574	35 308	37 126	37 588	38 986	41 237	42 595	43 847	45 168	36 585	46 335	47 634
Caja Municipal de Huancayo	0	0	0	0	0	0	0	0	0	0	0	0	905
Caja Municipal de Ica	189 774	197 262	205 643	207 918	206 256	207 384	209 216	208 374	211 612	217 202	220 690	215 401	219 360
Caja Municipal de Pisco	19 911	19 576	19 513	19 527	19 070	19 008	19 417	19 407	19 887	20 355	21 115	22 559	23 861
Caja Municipal de Piura	1 327	1 418	1 624	1 606	1 689	1 780	2 000	2 195	2 398	2 546	2 509	2 553	2 643
Caja Municipal Sullana	4 569	4 870	5 321	5 753	5 590	6 037	7 094	7 819	8 421	8 320	8 557	9 064	9 343
Caja Rural Señor de Luren	220 465	225 229	224 605	225 704	222 249	223 983	225 479	221 872	218 181	219 933	220 099	220 167	220 063
Caja Rural Nuestra Gente	3 790	4 637	5 237	5 979	6 583	7 414	8 106	8 137	8 206	8 148	8 717	9 656	10 585
<b>TOTAL</b>	<b>1 794 991</b>	<b>1 842 851</b>	<b>1 885 334</b>	<b>1 907 220</b>	<b>1 910 747</b>	<b>1 936 597</b>	<b>1 985 903</b>	<b>2 024 360</b>	<b>2 044 889</b>	<b>2 092 295</b>	<b>2 084 998</b>	<b>2 164 513</b>	<b>2 220 673</b>
<b>Moneda Nacional</b>	<b>1 199 330</b>	<b>1 232 808</b>	<b>1 257 639</b>	<b>1 285 757</b>	<b>1 292 073</b>	<b>1 310 905</b>	<b>1 337 630</b>	<b>1 353 180</b>	<b>1 392 521</b>	<b>1 440 762</b>	<b>1 425 429</b>	<b>1 493 802</b>	<b>1 515 206</b>
<b>Moneda Extranjera</b>	<b>595 661</b>	<b>610 043</b>	<b>627 695</b>	<b>621 462</b>	<b>618 674</b>	<b>625 692</b>	<b>648 273</b>	<b>671 180</b>	<b>652 367</b>	<b>651 533</b>	<b>659 569</b>	<b>670 711</b>	<b>705 468</b>

Fuente: SBS.

Elaboración: BCRP, Sucursal Huancayo.

ANEXO 24

**ICA: CRÉDITO DE LAS ENTIDADES FINANCIERAS UBICADAS POR PROVINCIAS – SETIEMBRE 2011**  
(Miles de nuevos soles)

ENTIDADES FINANCIERAS	PROVINCIAS												REGIÓN					
	ICA			CHINCHA			NASCA			PISCO			PALPA			M/N	M/E	TOTAL
	M/N	M/E	TOTAL	M/N	M/E	TOTAL	M/N	M/E	TOTAL	M/N	M/E	TOTAL	M/N	M/E	TOTAL			
<b>I. SISTEMA BANCARIO</b>	<b>411 971</b>	<b>251 930</b>	<b>663 901</b>	<b>316 634</b>	<b>355 616</b>	<b>672 250</b>	<b>31 356</b>	<b>18 006</b>	<b>49 361</b>	<b>132 270</b>	<b>30 918</b>	<b>163 188</b>	<b>0</b>	<b>0</b>	<b>0</b>	<b>892 231</b>	<b>656 469</b>	<b>1 548 700</b>
Azteca del Perú	11 864	0	11 864	6 952	0	6 952	1 497	0	1 497	4 907	0	4 907	0	0	0	25 221	0	25 221
Crédito	118 965	118 341	237 306	105 680	161 374	267 054	29 780	18 006	47 785	45 176	18 298	63 474	0	0	0	299 600	316 018	615 618
Comercio	0	0	0	0	0	0	0	0	0	2 002	1	2 002	0	0	0	2 002	1	2 002
Continental	58 681	25 480	84 161	109 479	139 890	249 369	0	0	0	18 241	6 918	25 158	0	0	0	186 401	172 287	358 688
Falabella	30 910	0	30 910	43	0	43	0	0	0	0	0	0	0	0	0	30 953	0	30 953
Financiero	2 927	1	2 928	355	0	355	79	0	79	432	2	434	0	0	0	3 793	3	3 796
Interamericano de Finanzas	6 008	1 844	7 852	553	622	1 175	0	0	0	0	0	0	0	0	0	6 561	2 466	9 027
Interbank	99 220	80 651	179 871	31 709	12 515	44 223	0	0	0	19 622	1 963	21 585	0	0	0	150 551	95 128	245 679
Mi Banco	35 496	876	36 372	33 129	1 004	34 133	0	0	0	31 881	369	32 249	0	0	0	100 505	2 249	102 754
Scotiabank	47 901	24 737	72 638	28 734	40 212	68 946	0	0	0	10 009	3 369	13 378	0	0	0	86 644	68 317	154 962
<b>II. INSTITUCIONES DE MICROFINANZAS</b>	<b>314 763</b>	<b>33 311</b>	<b>348 074</b>	<b>139 544</b>	<b>5 948</b>	<b>145 492</b>	<b>85 660</b>	<b>8 079</b>	<b>93 739</b>	<b>75 807</b>	<b>1 293</b>	<b>77 099</b>	<b>7 201</b>	<b>369</b>	<b>7 569</b>	<b>622 975</b>	<b>48 999</b>	<b>671 973</b>
Financiera Crediscotia	62 867	42	62 908	29 777	97	29 874	0	0	0	17 498	6	17 504	0	0	0	110 142	144	110 286
Financiera TFC	2 289	0	2 289	1 301	0	1 301	0	0	0	4 744	0	4 744	0	0	0	8 334	0	8 334
Financiera Efectiva	4 331	0	4 331	3 974	0	3 974	2 277	0	2 277	1 924	0	1 924	0	0	0	12 507	0	12 507
Financiera Uno	6 452	0	6 452	0	0	0	0	0	0	0	0	0	0	0	0	6 452	0	6 452
Caja Municipal de Arequipa	10 799	455	11 254	6 191	99	6 290	28 368	1 721	30 090	0	0	0	0	0	0	45 358	2 276	47 634
Caja Municipal de Huancayo	520	0	520	385	0	385	0	0	0	0	0	0	0	0	0	905	0	905
Caja Municipal de Ica	137 801	11 292	149 093	29 143	75	29 219	33 684	4 017	37 700	0	0	0	3 216	133	3 348	203 843	15 516	219 360
Caja Municipal de Pisco	0	0	0	0	0	0	0	0	0	23 387	474	23 861	0	0	0	23 387	474	23 861
Caja Municipal de Piura	2 643	0	2 643	0	0	0	0	0	0	0	0	0	0	0	0	2 643	0	2 643
Caja Municipal de Sullana	0	0	0	8 727	616	9 343	0	0	0	0	0	0	0	0	0	8 727	616	9 343
Caja Rural Señor de Luren	83 014	21 522	104 537	53 508	5 061	58 568	21 331	2 341	23 671	28 253	813	29 066	3 985	236	4 221	190 091	29 972	220 063
Caja Rural Nuestra Gente	4 047	0	4 047	6 538	0	6 538	0	0	0	0	0	0	0	0	0	10 585	0	10 585
<b>TOTAL</b>	<b>726 734</b>	<b>285 241</b>	<b>1 011 975</b>	<b>456 179</b>	<b>361 564</b>	<b>817 742</b>	<b>117 016</b>	<b>26 084</b>	<b>143 100</b>	<b>208 077</b>	<b>32 210</b>	<b>240 287</b>	<b>7 201</b>	<b>369</b>	<b>7 569</b>	<b>1 515 206</b>	<b>705 468</b>	<b>2 220 673</b>

Fuente: Sbs.

Elaboración: BCRP, Sucursal Huancayo.

ANEXO 25

**ICA: CARTERA PESADA DEL SISTEMA FINANCIERO  
(En porcentajes)**

ENTIDADES FINANCIERAS	2010				2011								
	Set	Oct	Nov	Dic	Ene	Feb	Mar	Abr	May	Jun	Jul	Ago	Set 1/
Empresas Bancarias	2,8	2,8	2,8	2,5	2,8	2,7	2,4	2,1	2,2	2,2	2,1	2,2	2,2
Empresas Financieras	3,0	3,0	2,8	2,8	2,8	2,5	2,7	3,1	3,3	3,5	3,4	3,7	3,5
Cajas Municipales	5,3	5,3	5,3	4,6	5,1	5,0	4,8	4,6	4,5	4,5	4,8	4,7	4,9
Cajas Rurales	10,1	10,5	9,4	9,4	9,9	9,6	10,0	10,1	10,6	10,9	11,2	11,3	11,4
<b>Total</b>	<b>3,8</b>	<b>3,9</b>	<b>3,7</b>	<b>3,5</b>	<b>3,7</b>	<b>3,7</b>	<b>3,5</b>	<b>3,2</b>	<b>3,3</b>	<b>3,4</b>	<b>3,4</b>	<b>3,5</b>	<b>3,6</b>

1/ Cifras preliminares.

Fuente: Superintendencia de Banca y Seguros - SBS y entidades del sistema financiero.

Elaboración: BCRP, Sucursal Huancayo.

## VI. FICHA TÉCNICA

### Metodología del Cálculo del Indicador de Actividad Económica Regional de Ica

El Indicador de Actividad Económica Regional es un indicador parcial de corto plazo, que busca medir el desenvolvimiento de la economía regional, a partir de la evolución de la actividad de los principales sectores. Los sectores considerados representan el 33,3 por ciento del Valor Agregado Bruto de la región, publicado por el INEI.

El indicador regional, se obtiene mediante la agregación ponderada de los índices sectoriales, utilizando como factor de ponderación la estructura porcentual anual del año 2007, elaborado por el INEI.

$$\text{Indicador Regional} = \sum_{i=1}^n I_{\text{sector } i(t)} * w_i$$

$I_i$  = Índice del sector  $i$  en el período (mes)  $t$ .

$n$  = Número de sectores que componen el índice.

$w_i$  = Peso relativo ponderado del sector  $i$  en base a su contribución al PBI departamental 2007.

Lo sectores que incluye el indicador regional son: agropecuario, pesca, minería, electricidad, manufactura (primaria), servicios gubernamentales y servicios financieros.

El índice de los sectores agropecuario, pesca, minería, electricidad y manufactura (primaria) se calcula en base al Valor Bruto de Producción, de la siguiente manera:

$$\text{Índice sector } i = \left[ \frac{VBP_{it}}{VBP_i \text{ prom. 2007}} \right] * 100$$

en donde:

$i$  = Sector analizado.

$VBP_{it}$  = Valor Bruto de la Producción del sector  $i$  del mes  $t$  a precios de 1994.

$VBP_i \text{ prom. 2007}$  = Valor Bruto de Producción promedio 2007 del sector  $i$  a precios de 1994.

#### Características del procedimiento:

- a) La clasificación de los sectores productivos se basa en la Clasificación Industrial Internacional Uniforme (CIIU-Revisión 3).
- b) Las fuentes de la información sectorial son:
  - Para los sectores agropecuario, pesca, minería, los respectivos ministerios sectoriales.
  - Para el sector manufactura, los ministerios de Producción y, Energía y Minas.
  - Para el sector electricidad, la fuente es el Ministerio de Energía y Minas (Minem).
  - Para los sectores servicios gubernamentales y servicios financieros, las fuentes son el Ministerio de Economía y Finanzas (Sistema Integrado de Administración Financiera del Sector Público SIAF-SP) y la Superintendencia de Banca, Seguros y AFP, respectivamente.
- c) El valor bruto de producción (VBP) de los sectores agropecuario, pesca, minería, electricidad y manufactura (primaria) se obtiene de la aplicación de los precios del año base (1994), a los volúmenes de producción de los sectores respectivos. Los precios del año base, son los utilizados por la Dirección Nacional de Cuentas Nacionales del INEI.
- d) El VBP del sector servicios gubernamentales se calcula a partir del gasto en *Remuneraciones* y compra de *Bienes y Servicios* del Gobierno Regional, que se deflactan a precios



del año 1994, utilizando el IPC e IPM, respectivamente. La fuente es el Ministerio de Economía y Finanzas.

- e) El VBP del sector Servicios Financieros se calcula a partir de la sumatoria de los saldos de intermediación (créditos directos y depósitos) de las instituciones financieras que operan en el departamento, deflactados a precios de 1994, utilizando el IPC.

**Estructura del Indicador de Actividad Económica Regional**

SECTOR	PONDERACIÓN (%) 2007
Agropecuario	17,5
Pesca	0,7
Minería	6,1
Electricidad y Agua	1,7
Manufactura (Primaria)	11,3
Servicios Gubernamentales	5,5
Servicios Financieros	1,8
<b>TOTAL</b>	<b>44,6</b>

**Nota:** Para el caso del sector Servicios Financieros, se considera el peso del sector a nivel nacional (1,8 por ciento). En cuanto a la Manufactura (primaria), el peso asignado es el 50 por ciento de la Manufactura total en Ica.