



BANCO CENTRAL DE RESERVA DEL PERÚ

SUCURSAL HUANCAYO

**SÍNTESIS ECONÓMICA DE ICA
ABRIL 2011¹**

DEPARTAMENTO DE ESTUDIOS ECONÓMICOS

¹ En la elaboración de este informe participaron: Francisco Callupe Casaño y Sergio Carrasco Mamani.

CONTENIDO

RESEÑA INTRODUCTORIA	3
I. ACTIVIDAD PRODUCTIVA Y OTRAS	4
1.1. Producción	4
1.1.1. Producción Agropecuaria	4
1.1.2. Producción Pesquera	12
1.1.3. Electricidad	12
1.1.4. Producción Minera	13
1.1.5. Producción Manufacturera	15
1.2. Turismo	16
II. SECTOR EXTERNO	17
2.1. Exportaciones	17
2.2. Importaciones	19
III. FINANZAS PÚBLICAS	20
3.1. Ingresos del Gobierno Central	20
3.2. Gastos del Sector Público	21
3.3. Inversiones del Sector Público	24
IV. MONEDA Y CRÉDITO	25
4.1. Depósitos del Sistema Financiero	25
4.2. Crédito del Sistema Financiero	27
4.3. Morosidad del Sistema Financiero	29
4.4. Crédito a la Pequeña y Microempresa	29
V. INFORMACIÓN ESTADÍSTICA	30
Anexo 1: Producción Agropecuaria	31
Anexo 2: Siembras de Principales Cultivos	32
Anexo 3: Producción Pesquera	33
Anexo 4: Producción Eléctrica	34
Anexo 5: Producción Minera	35
Anexo 6: Producción Manufacturera (Volumen físico de producción)	36
Anexo 7: Producción Manufacturera (Variaciones porcentuales)	37
Anexo 8: Arribos por Categorías	38
Anexo 9: Exportaciones FOB Tradicionales	39
Anexo 10: Exportaciones FOB No Tradicionales	40
Anexo 11: Exportaciones FOB por Clasificación	41
Anexo 12: Exportaciones por Bloque Económico y Países	42
Anexo 13: Importaciones por el Puerto de Pisco	43
Anexo 14: Importaciones por el Puerto de Pisco según País de Origen	44
Anexo 15: Ingresos Corrientes del Gobierno Central	45
Anexo 16: Gasto Público Devengado por Niveles de Gobierno	46
Anexo 17: Gasto Público Devengado por Tipo y Niveles de Gobierno	47
Anexo 18: Gasto Público Total por Genérica de Gasto	47
Anexo 19: Inversiones del Sector Público Total por Funciones	48
Anexo 20: Depósitos y Obligaciones del Sistema Financiero	49
Anexo 21: Depósitos en las Entidades Financieras Ubicadas por Provincias	50
Anexo 22: Crédito del Sistema Financiero al Sector Privado	51
Anexo 23: Crédito de las Entidades Financieras Ubicadas por Provincias	52
Anexo 24: Cartera Pesada del Sistema Financiero	53
VI. FICHA TÉCNICA	54

DIRECCIÓN EN INTERNET

<http://www.bcrp.gob.pe>

RESEÑA INTRODUCTORIA

Entre enero y abril, el **Indicador de Actividad Económica Regional** creció 7,1 por ciento respecto de similar lapso del año pasado. Dicho comportamiento se sustentó en la expansión de las actividades de pesca (231,1 por ciento), electricidad (56,8 por ciento), minería (20,6 por ciento), agropecuario (13,0 por ciento), manufactura primaria (5,2 por ciento) y, servicios gubernamentales y financieros (2,0 y 17,3 por ciento, respectivamente).

Las **exportaciones** totalizaron US\$ 346,1 millones, superior en 22,7 por ciento con relación a abril del año pasado, debido a las mayores ventas de productos tradicionales (23,7 por ciento) destacando los concentrados mineros, principalmente de hierro y plomo con destino a China; pesqueros como harina de pescado a Japón, China y Taiwán; y derivados del petróleo (gasolina y gas licuado de petróleo) a EUA y Ecuador, por parte de la empresa Pluspetrol desde su planta de fraccionamiento en la provincia de Pisco. Con relación a los no tradicionales, las mayores exportaciones (16,5 por ciento) se sustentaron en los productos agropecuarios como espárragos frescos a EUA, Países Bajos, Inglaterra, Australia y España; pimiento entero a España, EUA y México; y mandarina fresca con destino a Canadá, Países Bajos e Inglaterra; contrarrestada por la caída en productos pesqueros y textiles.

Las **importaciones** del mes ascendieron a US\$ 20,4 millones, superior en 2,4 por ciento, ante las mayores compras de materiales de construcción así como de materias primas y productos intermedios para la agricultura, lo

que contrarrestó las menores adquisiciones de combustibles y materias primas y productos intermedios para la industria.

La **SUNAT** recaudó S/. 41,7 millones, superior en 1,4 por ciento, como resultado de las mayores captaciones por Impuesto a la Renta (0,3 por ciento) e IGV (0,1 por ciento) al extenderse las operaciones externas (importaciones).

El **Gasto del Sector Público**, sumó en el mes S/. 140,0 millones, inferior en 27,4 por ciento en variaciones reales. Entre enero y abril, totalizó S/. 436,4 millones, inferior en S/. 49,6 millones (-12,5 por ciento), ante los menores egresos de los gobiernos, Central y locales tanto para Gastos Corrientes como Gastos de Capital.

La **Inversión Pública** del mes devengó S/. 53,6 millones, inferior en S/. 19,8 millones (-29,3 por ciento), ante menores gastos en Salud por los gobiernos, Central y locales. Entre enero y abril, sumó S/. 107,4 millones, menor en S/. 38,3 millones (-28,2 por ciento), ante la disminución en los gastos en Salud, Saneamiento y, Planeamiento y Contingencia.

El **sistema financiero** continuó expandiéndose, observándose incrementos de 22,6 y 17,8 por ciento en los depósitos y créditos respectivamente. Respecto a la morosidad, se registró un incremento de 0,1 puntos porcentuales, situándose el ratio en 3,4 por ciento.

I. ACTIVIDAD PRODUCTIVA

1.1 Producción

Entre enero y abril, el **Indicador de Actividad Económica Regional** creció 7,1 por ciento respecto de similar lapso del año pasado. Dicho comportamiento se sustentó en la expansión de las actividades de pesca (231,1 por ciento), electricidad (56,8 por

ciento), minería (20,6 por ciento), agropecuario (13,0 por ciento), manufactura primaria (5,2 por ciento) y servicios gubernamentales y financieros (2,0 y 17,3 por ciento, respectivamente).

CUADRO N° 1
INDICADOR DE ACTIVIDAD ECONÓMICA REGIONAL 1/ 2/
(Variación porcentual respecto a similar período del año anterior)

SECTOR	PONDERACIÓN 3/	2011
		ENERO - ABRIL
Agropecuario	17,5	13,0
Agrícola		18,4
Pecuario		2,1
Pesca	0,7	231,1
Minería	6,1	20,6
Electricidad	1,7	56,8
Manufactura (primaria) 4/	11,3	5,2
Servicios Gubernamentales	5,5	2,0
Servicios Financieros	1,8	17,3
TOTAL	44,6	7,1

1/ Es un indicador parcial de la actividad económica de la región que alcanza una cobertura de 44,6 por ciento del valor agregado bruto de la producción regional según cifras del INEI.

2/ Actualizado con información al 20 de junio de 2011.

3/ Considera la estructura productiva de la región para el año 2007 según cifras del INEI. En el caso de la manufactura primaria se considera el 50 por ciento del peso del sector total, mientras que en los servicios financieros se toma como ponderación el promedio nacional para dicho año (1,8 por ciento).

4/ Preliminar.

Fuente: MINAG, PRODUCE, MINEM, MEF y SBS.

Elaboración: BCRP, Sucursal Huancayo.

1.1.1 Producción Agropecuaria

La producción agropecuaria mensual creció en 34,5 por ciento, debido al desenvolvimiento positivo del subsector agrícola (52,9 por ciento) aunque contrarrestado parcialmente por la actividad pecuaria (-1,1 por ciento). En el primer caso,

por los resultados favorables en algodón, uva, espárrago y mandarina; mientras que en la parte pecuaria por la menor producción de carnes de ave y vacuno, y huevos.

CUADRO N° 2
VALOR BRUTO DE PRODUCCIÓN AGROPECUARIA
(Variación real 1/)

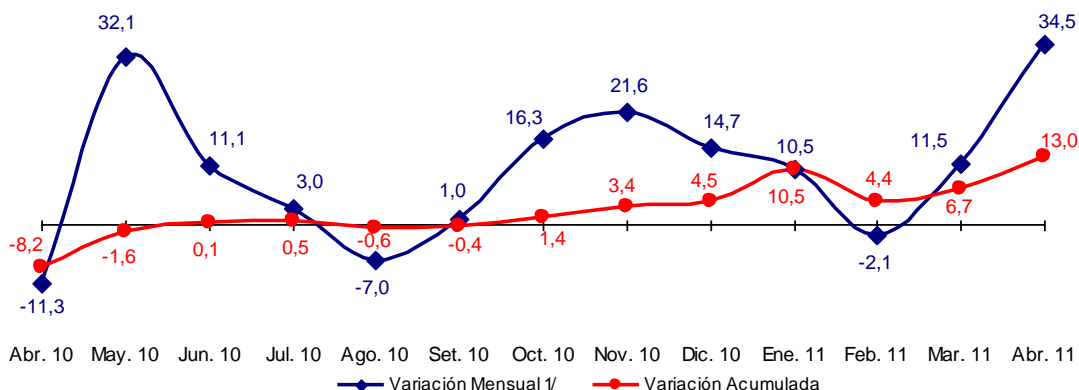
SUB SECTOR	ABRIL		ENERO - ABRIL	
	2010	2011	2010	2011
Agrícola	-16,5	52,9	-12,9	18,4
Pecuario	0,7	-1,1	3,2	2,1
Sector Agropecuario	-11,3	34,5	-8,2	13,0

1/ Respecto al mismo mes o período del año anterior

Fuente: MINAG.

Elaboración: BCRP, Sucursal Huancayo.

GRÁFICO N° 1
VALOR BRUTO DE PRODUCCIÓN AGROPECUARIA
(Variación real 1/)



1/ Respecto a similar mes del año anterior.
Elaboración: BCRP, Sucursal Huancayo.

Sub Sector Agrícola

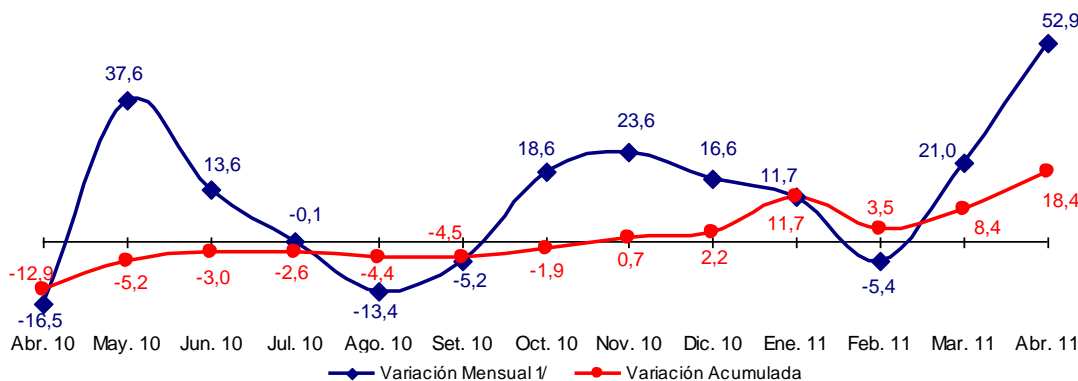
Producción

El sub sector registró un crecimiento en términos reales de 52,9 por ciento con relación a abril del año anterior, por la mayor producción de algodón (119,7 por ciento), uva (181,0 por ciento), espárrago (8,2 por ciento) y mandarina (46,0 por ciento). En todos los casos, por mayores áreas cosechadas; mientras que en uva, espárrago y mandarina, favorecieron las adecuadas condiciones climáticas que permitieron obtener mayores rendimientos, así como por el efecto de maduración de las plantaciones

jóvenes que vienen registrando rendimientos ascendentes.

En lo que va del año, el sub sector mostró un avance de 18,4 por ciento, influenciado por la mayor producción de algodón y camote, que devienen de las mayores cosechas motivadas por las buenas cotizaciones en chacra; así como de espárrago y uva, por las mejores condiciones climáticas que propiciaron un adecuado desarrollo de los turiones y enveros, respectivamente.

GRÁFICO N° 2
VALOR BRUTO DE PRODUCCIÓN AGRÍCOLA
(Variación real 1/)



1/ Respecto a similar mes del año anterior.
Elaboración: BCRP, Sucursal Huancayo.

**CUADRO N° 3
PRODUCCIÓN DE PRINCIPALES PRODUCTOS AGRÍCOLAS 1/
TM**

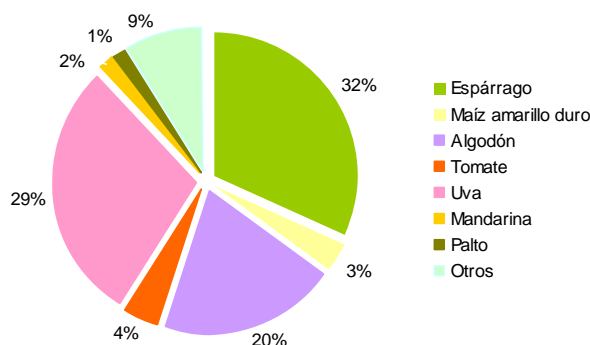
CULTIVOS	ABRIL			ENERO - ABRIL		
	2010	2011	Var. %	2010	2011	Var. %
Alcachofa	718	0	- 100,0	718	522	- 27,3
Algodón	9 239	20 299	119,7	19 793	32 088	62,1
Camote	752	1 625	116,1	4 217	6 420	52,3
Cebolla amarilla	42	0	- 100,0	4 426	3 163	- 28,6
Espárrago	8 423	9 115	8,2	28 100	34 780	23,8
Maíz amarillo duro	3 052	4 530	48,4	25 228	24 713	- 2,0
Mandarina	4 422	6 457	46,0	8 190	9 695	18,4
Naranja	73	49	- 32,9	100	61	- 38,9
Palta	4 302	4 416	2,6	5 922	5 711	- 3,6
Papa	48	549	1 053,0	269	883	228,5
Páprika	2 759	2 420	- 12,3	6 088	5 701	- 6,3
Pallar Grano Seco	12	0	- 100,0	192	71	- 62,7
Tangelo	0	0	-	0	0	-
Tomate	866	1 874	116,5	42 139	34 846	- 17,3
Uva	2 627	7 381	181,0	72 542	79 269	9,3
Zapallo	325	946	191,1	2 367	6 151	159,9

1/ Cifras Preliminares

Fuente: MINAG.

Elaboración: BCRP, Sucursal Huancayo.

**GRÁFICO N° 3
PARTICIPACIÓN EN EL VBP AGRÍCOLA
Enero - Abril 2011**



Elaboración: BCRP, Sucursal Huancayo.

Evaluación de la Producción de los Principales Cultivos

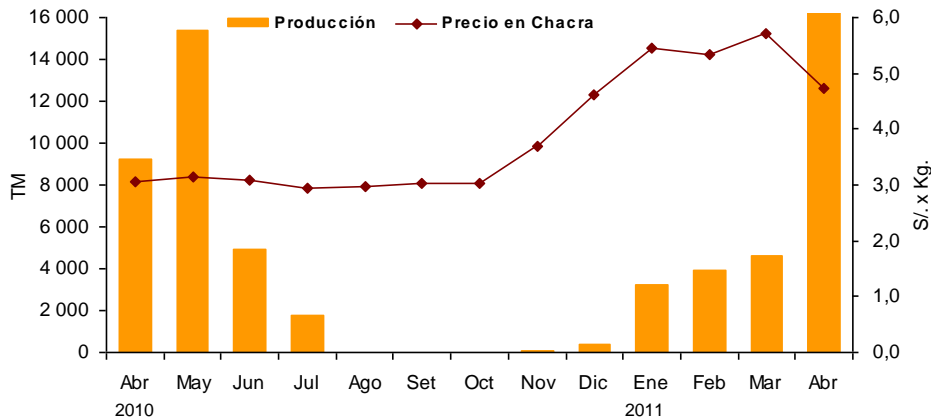
Algodón

En abril, la producción creció 119,7 por ciento, al incrementarse las cosechas por efecto de mayores áreas sembradas por disponibilidad de aguas de avenida, así como por las mayores cotizaciones en chacra. En el acumulado, la expansión en la producción (62,1 por ciento), obedeció también a los factores anteriormente mencionados, así como por los mayores rendimientos, principalmente en las provincias de Chincha

y Pisco, siendo superior las instalaciones en 40,4 por ciento respecto a la campaña anterior. Ello por el traslado y sustitución de otros cultivos por el algodón, ante los mejores precios en chacra que devienen de la mayor demanda de la industria textil, cuyas ventas a los EUA y Europa se vienen recuperando de la contracción del 2008 y 2009. Al respecto, nuevamente las empresas desmotadoras están habilitando a los

agricultores con préstamos de dinero, así como en semillas y fertilizantes. La cotización en chacra alcanzó en abril S/. 4,7 el kilogramo, mayor en 55,1 por ciento a similar mes del año pasado.

**GRÁFICO N° 4
PRODUCCIÓN DE ALGODÓN**



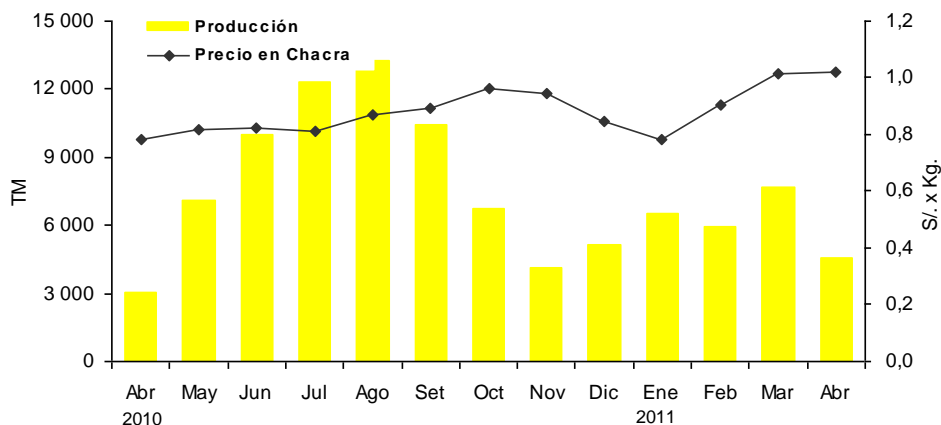
Elaboración: BCRP, Sucursal Huancayo.

Maíz Amarillo Duro

La producción aumentó en 48,4 por ciento por mayores siembras en el último bimestre del año anterior, ante la buena disponibilidad de aguas de avenida en la provincia de Chincha. En el acumulado, la disminución de 2,0 por ciento se sustenta en que algunos agricultores están retornando al algodón ante los mejores precios en chacra así como por las expectativas de una mayor demanda del sector textil, mientras que de otro lado también hay interés por rotar a otros cultivos más rentables. Ello, debido en parte, a que su cotización en

chacra no ha mostrado el comportamiento de los precios internacionales. En abril, el precio en chacra promedio fue de de S/. 1,0 el kilogramo, mayor en 30,6 por ciento con relación a igual mes del año 2010. La demanda de este cultivo proviene principalmente de la industria avícola y porcícola, que no se abastece con la producción local, llegando a importar cerca del 60 por ciento de este insumo.

**GRÁFICO N° 5
PRODUCCIÓN DE MAÍZ AMARILLO DURO**



Elaboración: BCRP, Sucursal Huancayo.

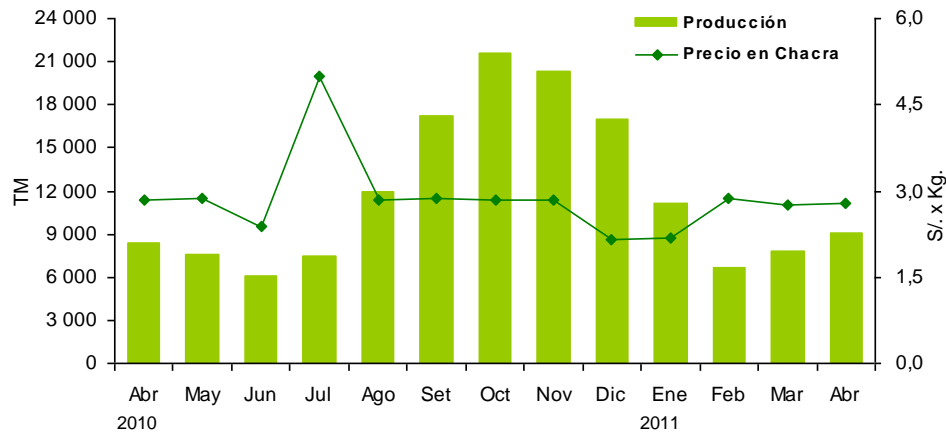
Espárrago

El incremento de 8,2 por ciento se explica en las mayores cosechas, por condiciones climáticas favorables y manejo sofisticado de la producción. En el primer caso, luego de que las bajas temperaturas nocturnas afectaran las cosechas y rendimientos en meses pasados, al no permitir una adecuada formación y desarrollo de los turiones. En este resultado también incidieron los mayores rendimientos de las plantaciones jóvenes (instaladas hace tres campañas agrícolas).

No obstante, las restricciones hídricas en la provincia de Ica han limitado la ampliación de la frontera agrícola en cerca de 12 000 hectáreas, por lo que las nuevas inversiones son sólo en instalaciones de reposición, aunque en algunos casos prefirieron eliminar las plantaciones “viejas” para reemplazarlas por cultivos de uva.

Ica secunda a La Libertad con una participación nacional cercana al 40 por ciento. La producción está orientada casi en su totalidad al mercado externo y es el que más contribuye a las agroexportaciones de la región (US\$ 164 millones el 2010), seguida por uva (US\$ 119 millones) y cítricos (US\$ 32 millones). Destaca, la exportación en la presentación en fresco con destino a EUA y Europa, seguido por la presentación en congelado y en conserva, en que el aporte departamental ha convertido al país en el primer exportador mundial de espárrago fresco y segundo en conserva. En abril, el precio promedio en chacra fue inferior en 2,5 por ciento, cotizándose en S/. 2,8 el kilogramo.

**GRÁFICO N° 6
PRODUCCIÓN DE ESPÁRRAGO**



Elaboración: BCRP, Sucursal Huancayo.

Tomate

La mayor producción (116,5 por ciento), se sustentó en las cosechas efectuadas por productores parceleros e influidos por los atractivos precios del mercado local y de Lima, a donde se envía más del 70 por ciento de la producción de la variedad Río Grande o Italiano. En conjunto, tanto los productores parceleros como la empresa Icatom, sustentan la producción departamental, destacando que

dicha empresa es responsable de cerca del 90 por ciento del total, con rendimientos que superan las 100 toneladas por hectárea, debido a un manejo agronómico sofisticado y al intensivo control sanitario, para contrarrestar la alta propensión al ataque de plagas. Icatom, produce pasta de tomate y la exporta a Ecuador, Colombia, Bolivia y Venezuela,

Mandarina

En abril, la producción se expandió en 46,0 por ciento ante las mejores condiciones climáticas a los que se sumó el ingreso a la fase de producción de las instalaciones efectuadas hace dos y tres campañas, situación que está elevando no sólo los rendimientos promedios sino también las áreas cosechadas. Es de precisar que los fundos que producen mandarina, están en general localizados en la provincia de Chincha, aplican una sofisticada tecnología agrícola y aprovechan las cosechas de contra estación,

las que coinciden con el periodo de escasez en los mercados destino. En los últimos años, la producción se ha incrementado en respuesta a la mayor demanda de cítricos a nivel mundial, por el cambio de la dieta alimentaría en Europa y EUA que apuntan a un mayor consumo de productos naturales. Para el caso de Ica, los principales destinos de exportación son EUA, Canadá, Inglaterra, Países Bajos, Finlandia y Rusia.

CUADRO N° 4
PRECIOS EN CHACRA DE PRINCIPALES CULTIVOS
(En nuevos soles por Kg.)

CULTIVOS	ABRIL		Var. %
	2010	2011	
Algodón	3,05	4,74	55,1
Camote	0,51	0,59	15,6
Espárrago	2,85	2,78	- 2,5
Maíz amarillo duro	0,78	1,02	30,6
Mandarina	1,27	0,97	- 23,9
Palta	2,62	2,03	- 22,7
Tomate	0,74	0,64	- 13,0
Uva	1,84	1,66	- 9,9

Fuente: MINAG.

Elaboración: BCRP, Sucursal Huancayo.

Siembras

En abril, la superficie instalada cayó 2,8 por ciento, como efecto de las menores plantaciones de cultivos permanentes (-80,7 por ciento) como espárrago (-100,0 por ciento) y uva (-90,0 por ciento), toda vez que en meses pasados ya se efectuaron las instalaciones de reposición (a cambio de plantaciones antiguas que fueron eliminadas debido a que su mantenimiento se hace muy oneroso) como por ampliación de cultivos. De otro lado, los cultivos transitorios registraron una expansión de 0,8 por ciento, ante las mayores instalaciones de algodón (270,8 por ciento) motivado por los buenos precios pagados en chacra, y cebolla amarilla (55,0 por ciento) por las buenas perspectivas de exportación a EUA. Sin embargo, fue contrarrestado parcialmente por la disminución en maíz amarillo duro (-40,3 por ciento) por rotación de cultivos, tomate (-66,1 por ciento) ante el cambio en el inicio de la fase de siembras de la empresa Icatom, la cual

difiere del periodo regular de los demás agricultores orientados también a este cultivo.

En el acumulado, el incremento de 16,4 por ciento se debe a las mayores instalaciones de cultivos transitorios (13,9 por ciento), donde destacan el algodón (40,4 por ciento), zapallo (24,5 por ciento) y cebolla amarilla (16,1 por ciento), destacando en los dos primeros casos, sus buenos precios en chacra; mientras que la expansión de los permanentes (83,3 por ciento) se sustentó en las instalaciones de palta (122,1 por ciento) y uva (178,3 por ciento), cuyas inversiones se realizaron con la finalidad de ampliar su frontera agrícola ante las buenas expectativas por la firma de diversos tratados comerciales (China y EUA), siendo destacable el caso de la uva y la palta.

**CUADRO N° 5
SUPERFICIE SEMBRADA 1/
Has**

	ABRIL			AGOSTO - ABRIL		
	2010	2011	Var. %	2009/2010	2010/2011	Var. %
CULTIVOS TRANSITORIOS	5 175	5 214	0,8	36 505	41 597	13,9
Algodón	358	1 327	270,8	15 738	22 097	40,4
Camote	52	50	- 2,9	716	656	- 8,3
Cebolla amarilla	131	203	55,0	249	289	16,1
Maíz amarillo duro	1 154	689	- 40,3	8 886	8 183	- 7,9
Pallar grano seco	785	517	- 34,2	3 384	3 246	- 4,1
Páprika	16	4	- 75,0	1 419	1 395	- 1,7
Tomate	78	27	- 66,1	457	494	8,0
Zapallo	165	147	- 10,8	785	977	24,5
Otros	2 437	2 251	- 7,6	4 872	4 261	- 12,5
CULTIVOS PERMANENTES	235	45	- 80,7	1 321	2 422	83,3
Espárrago	111	0	- 100,0	286	190	- 33,5
Palta	3	0	- 100,0	141	314	122,1
Uva	50	5	- 90,0	240	669	178,3
Otros	71	40	- 43,4	654	1 250	90,9
TOTAL	5 410	5 260	- 2,8	37 826	44 019	16,4

1/ Cifras preliminares

Fuente: MINAG.

Elaboración: BCRP, Sucursal Huancayo.

Sub Sector Pecuario

La actividad pecuaria cayó 1,1 por ciento por la menor producción de carne de ave (-2,5 por ciento), carne de vacuno (-3,1 por ciento) y huevos (-1,2 por ciento). En el caso de la carne de aves, por los bajos precios de mercado que se registraron en meses pasados, debido a la sobreproducción de las empresas avícolas del norte del país.

En el acumulado, la expansión de 2,1 por ciento, obedeció a la mayor producción de

carne de aves (3,0 por ciento) y huevos (0,3 por ciento). En cuanto a la participación en el VBP del sub sector, lideraron la producción de carne de ave (45 por ciento) y huevos (43 por ciento), como resultado de la producción avícola intensiva de las granjas asentadas principalmente en la provincia de Chincha. El departamento Ica junto a Lima concentran más del 60 por ciento de la producción nacional.

**CUADRO N° 6
PRODUCCIÓN PECUARIA
TM**

ESPECIES	ABRIL			ENERO - ABRIL		
	2010	2011	Var. %	2010	2011	Var. %
Carne de ave	3 887	3 791	-2,5	17 784	18 313	3,0
Carne de porcino	300	309	3,0	1 276	1 377	7,9
Carne de vacuno	273	265	-3,1	984	997	1,3
Leche Vacuno	2 345	2 648	12,9	9 534	10 337	8,4
Huevos	6 585	6 505	-1,2	25 972	26 039	0,3

Fuente: MINAG.

Elaboración: BCRP, Sucursal Huancayo.

**GRÁFICO N° 8
PARTICIPACIÓN EN EL VBP PECUARIO
Enero - Abril 2011**

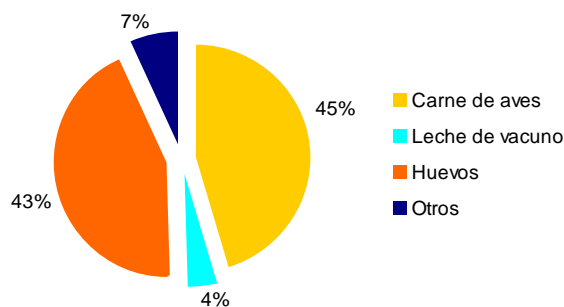
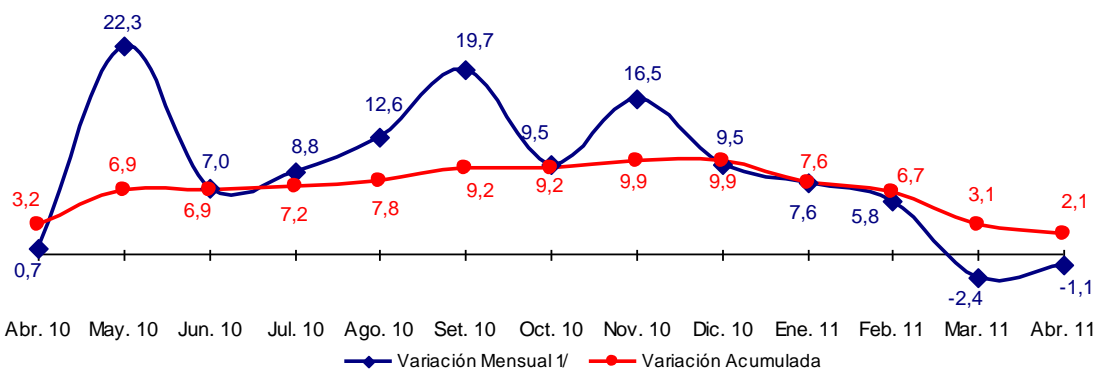


GRÁFICO N° 9
VALOR BRUTO DE PRODUCCIÓN PECUARIA
(Variación real 1/)



1/ Respecto a similar mes del año anterior.
Elaboración: BCRP, Sucursal Huancayo.

1.1.2 Producción Pesquera

La producción pesquera aumentó 2 274,9 por ciento, sustentado en la mayor pesca de anchoveta para consumo humano indirecto (21 556,0 por ciento) para abastecer a la industria de harina y aceite de pescado, debido a que el periodo de veda fue levantado en abril.

Entre enero y abril, el incremento de 231,1 por ciento se explicó por la mayor pesca industrial (455,6 por ciento) debido a la mayor cuota de pesca así como a las mejores condiciones oceanográficas, no obstante se registró menor extracción artesanal para fresco, conservas y curado.

CUADRO N° 7
PRODUCCIÓN DE PRINCIPALES PRODUCTOS PESQUEROS 1/
TM

	ABRIL			ENERO – ABRIL		
	2010	2011	Var. %	2010	2011	Var. %
CONSUMO HUMANO DIRECTO			26,6			- 8,5
Fresco	656	919	40,1	5 399	3 255	- 39,7
Congelado	66	223	236,4	362	1 296	258,2
Conservas	191	316	65,3	689	316	- 54,2
Curado	780	163	- 79,0	2 682	1 045	- 61,0
CONSUMO HUMANO INDIRECTO			21 556,0			455,6
Anchoveta	1 975	427 799	21 556,0	101 929	566 287	455,6
TOTAL 2/			2 274,9			231,1

1/ Cifras Preliminares
2/ Variación en términos reales.
Fuente: PRODUCE - Ica.
Elaboración: BCRP, Sucursal Huancayo.

1.1.3 Producción Eléctrica

La generación eléctrica de la región se expandió en 27,3 por ciento, debido a la incorporación de las centrales térmicas de

Egasa y Egesur, que iniciaron operaciones a partir del segundo semestre del año anterior.

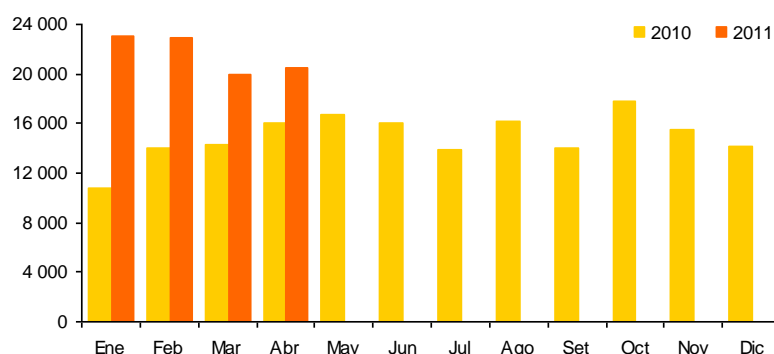
Del mismo modo, en lo que va del año, el sector registró un incremento de 56,8 por ciento.

**CUADRO N° 8
PRODUCCIÓN DE ELECTRICIDAD 1/
Megavatios Hora (MWH)**

	ABRIL			ENERO - ABRIL		
	2010	2011	Var. %	2010	2011	Var. %
ENERGÍA ELÉCTRICA	16 088	20 473	27,3	55 055	86 351	56,8

1/ Variación en términos reales.
Fuente: MINEM.
Elaboración: BCRP, Sucursal Huancayo.

**GRÁFICO N° 10
PRODUCCIÓN DE ELECTRICIDAD
(Megavatios Hora)**



Elaboración: BCRP, Sucursal Huancayo.

1.1.4 Producción Minera

El sector minero mostró un avance del 19,5 por ciento, por la mayor extracción de hierro (32,2 por ciento), cobre (2,3 por ciento), zinc (4,2 por ciento) y plata (22,0 por ciento). La mayor producción de hierro estuvo asociada a la sólida demanda de Asia, principalmente de la industria de acero de China, así como por la ampliación de la planta de

procesamiento y beneficio de la empresa Shougang Hierro Perú.

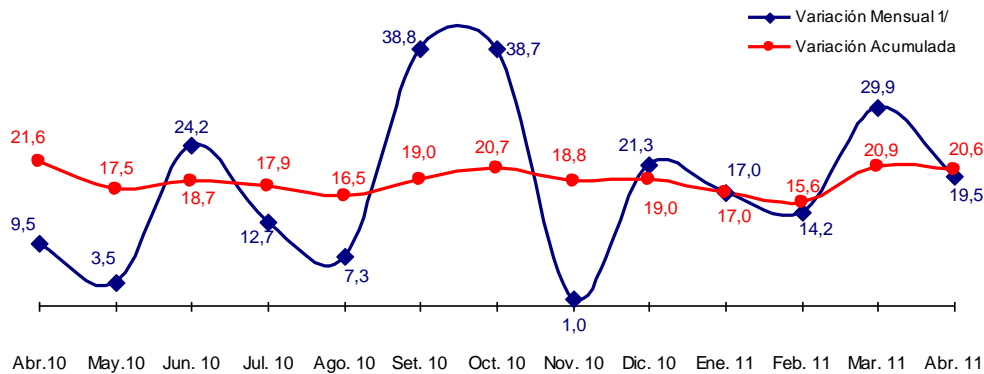
De enero a abril, el sector aumentó 20,6 por ciento sustentado en la mayor producción de hierro, cobre y zinc.

**CUADRO N° 9
PRODUCCIÓN MINERA METÁLICA 1/
Contenido Fino**

	ABRIL			ENERO - ABRIL		
	2010	2011	Var. %	2010	2011	Var. %
Cobre (TMF)	1 707	1 745	2,3	6 344	7 644	20,5
Hierro (TMF)	436 037	576 294	32,2	1 907 138	2 473 624	29,7
Oro (GRF)	0	0	-	726	0	-100,0
Plata (KGF)	3 801	4 637	22,0	19 491	19 974	2,5
Plomo (TMF)	532	697	31,0	2 654	2 747	3,5
Zinc (TMF)	6 431	6 700	4,2	25 521	27 000	5,8
TOTAL 1/			19,5			20,6

1/ Variación en términos reales.
Fuente: MINEM.
Elaboración: BCRP, Sucursal Huancayo.

GRÁFICO N° 11
VALOR BRUTO DE PRODUCCIÓN MINERA
(Variación real 1/)

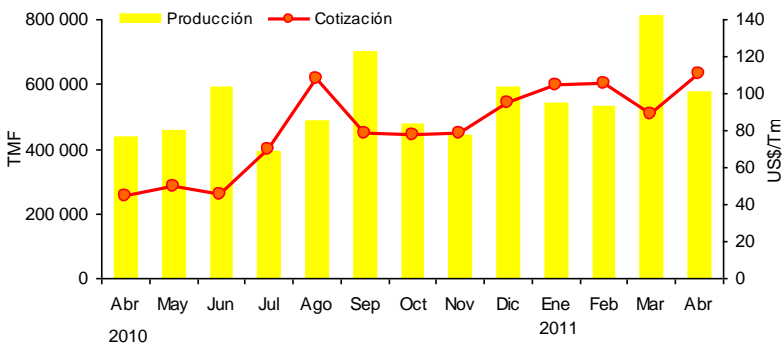


1/ Respecto a similar mes del año anterior.
Elaboración: BCRP, Sucursal Huancayo.

En lo que va del año, destacó por su contribución al VBP minero, el hierro y el zinc, con una participación de 60 y 24 por ciento respectivamente, los cuales son explotados en el mismo orden por la empresa Shougang Hierro Perú y la Compañía Minera Milpo, en las provincias de Nazca y Chincha, respectivamente. Cabe destacar que la primera, es la única que explota hierro a nivel nacional, ubicando al Perú como el quinto productor en

América Latina. Al respecto, los embarques se orientan a China (aproximadamente el 70 por ciento del volumen producido). De otro lado, la cotización internacional del hierro aumentó 150,7 por ciento, pasando de US\$ 43,9 a US\$ 110,1 por Tm en abril, por la mayor demanda internacional para la producción de acero.

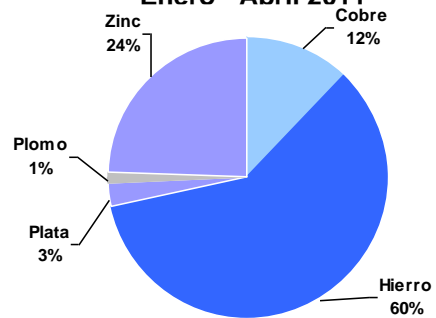
GRÁFICO N° 12
PRODUCCIÓN DE HIERRO Y COTIZACIÓN INTERNACIONAL



Elaboración: BCRP, Sucursal Huancayo.

En cuanto a las inversiones en el sector, la empresa Shougang Hierro Perú viene ejecutando una inversión de US\$ 1 000 millones en el desarrollo de nuevas minas así como en la construcción de una nueva planta de beneficio y de pellets. Dicho proyecto tiene el objetivo de aumentar la capacidad de producción anual a diez millones de toneladas de los seis millones de toneladas actuales.

GRÁFICO N° 13
PARTICIPACIÓN EN EL VBP MINERO
Enero - Abril 2011



Asimismo, se viene desarrollando el estudio de factibilidad del proyecto de explotación de cobre de la Mina Justa (ubicada en la provincia de Nazca, distrito de Marcona) la que requerirá una inversión de US\$ 744 millones. Este proyecto, entrará en operación el 2012 y será desarrollado por la empresa de capitales asiáticos Marcobre, estimándose una producción anual de 112 mil toneladas de cobre durante cerca de 12 años.

1.1.5 Producción Manufacturera

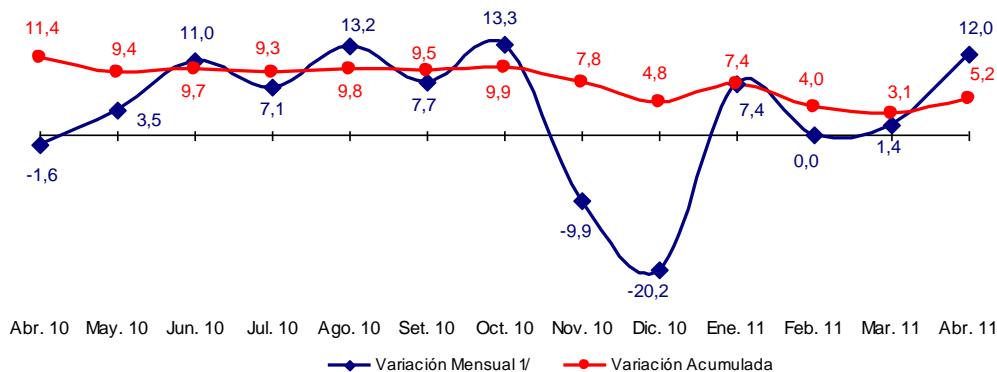
Sub Sector Manufactura Primaria

El procesamiento primario de recursos aumentó 12,0 por ciento, por la mayor producción de productos pesqueros (3 326,1 por ciento), principalmente de aceite y harina de pescado, lo que deviene de la suspensión de la veda en abril y que permitió la extracción de la principal materia prima, la anchoveta. Asimismo, la producción de hidrocarburos líquidos aumentó en 4,7 por ciento, en productos como gasolina, diesel y gas licuado de petróleo (GLP). En este último caso, destaca la producción y abastecimiento por la empresa Pluspetrol desde su planta de

fraccionamiento en Pisco, a las empresas Repsol YPF y Zeta Gas localizadas en el Callao. El transporte entre estos dos puntos se realiza vía marítima con buques cargueros, que acoderan a tres kilómetros de la costa.

En lo que va del año, el sub sector registró un avance de 5,2 por ciento, explicado por la mayor producción de manufacturados pesqueros (principalmente harina y aceite de pescado) e hidrocarburos líquidos.

GRÁFICO N° 14
VALOR BRUTO DE PRODUCCIÓN – MANUFACTURA PRIMARIA
(Variación real 1/ 2/)



1/ Respecto a similar mes del año anterior.

2/ Abril 2011 estimado.

Elaboración: BCRP, Sucursal Huancayo.

CUADRO N° 10
PRODUCCIÓN MANUFACTURERA PRIMARIA
(Variación porcentual real 1/ 2/)

	ABRIL		ENERO – ABRIL	
	2010	2011	2010	2011
REFINACIÓN DE METALES	-6,3	-3,3	-5,0	-4,5
Estaño	-6,3	-3,3	-5,0	-4,5
PRODUCTOS PESQUEROS	-98,6	3 326,1	-39,2	123,6
Harina de pescado	-100,0	-	-40,1	109,6
Aceite de pescado	-100,0	-	-76,0	619,1
Conserva de pescado	209,1	2,2	210,0	14,0
Pescado congelado	-70,0	14,3	69,9	27,1
HIDROCARBUROS LÍQUIDOS	26,6	4,7	18,6	3,1
GLP 3/	24,7	3,4	13,6	3,0
Gasolina	25,4	7,3	20,9	5,3
Diesel y Fuel Oil	37,1	0,9	27,8	-2,7
TOTAL	-1,6	12,0	11,4	5,2

1/ Respecto al mismo mes o periodo del año anterior.

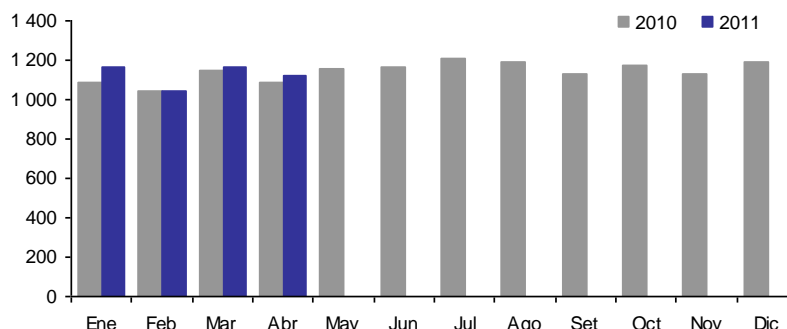
2/ Abril 2011 preliminar.

3/ Gas licuado de petróleo.

Fuente: MINEM, PRODUCE.

Elaboración: BCRP, Sucursal Huancayo.

GRÁFICO N° 15
PRODUCCIÓN DE GLP – PLUSPETROL
(Miles de Barriles)



Elaboración: BCRP, Sucursal Huancayo.

1.2 Turismo

Las visitas turísticas a la región se incrementaron en 9,6 por ciento con relación a abril del año anterior, por la mayor afluencia de visitantes nacionales (12,0 por ciento).

En lo que va del año, el arribo de turistas registró un aumento de 14,1 por ciento ante las mayores visitas de nacionales (17,2 por ciento) mientras que la de extranjeros se contrajo en 4,8 por ciento. Con relación a este

último, las visitas representaron el 12 por ciento del total, destacando como destinos las provincias de Nazca, Pisco e Ica con un 51, 28 y 19 por ciento respectivamente. Es de mencionar que, los atractivos turísticos más visitados son las Líneas de Nazca, la Laguna de Huacachina y los Viñedos en Ica, así como El Candelabro y las Islas Ballestas en Pisco.

CUADRO N° 11
ARRIBOS A ESTABLECIMIENTOS DE HOSPEDAJE

	ABRIL			ENERO – ABRIL		
	2010	2011	Var. %	2010	2011	Var.%
Nacionales	66 474	74 447	12,0	261 571	306 449	17,2
Extranjeros	11 781	11 290	-4,2	42 665	40 628	-4,8
TOTAL	78 255	85 737	9,6	304 236	347 077	14,1

Fuente: MINCETUR

Elaboración: BCRP, Sucursal Huancayo.

GRÁFICO N° 16
PARTICIPACIÓN DE ARIBOS TURISTICOS
Enero - Abril 2011

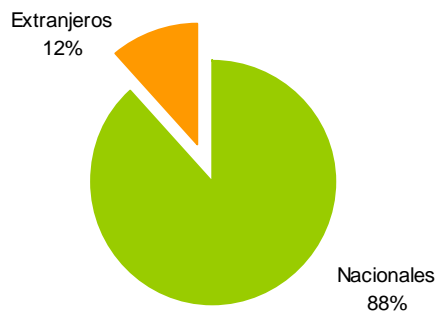
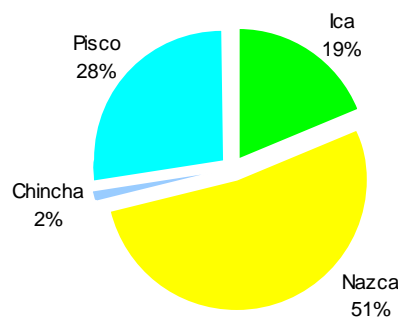


GRÁFICO N° 17
VISITANTES EXTRANJEROS POR PROVINCIAS
Enero - Abril 2011



Fuente: MINCETUR

Elaboración: BCRP, Sucursal Huancayo.

II. SECTOR EXTERNO

2.1 Exportaciones

Las exportaciones de Ica totalizaron US\$ 346,1 millones, superior en 22,7 por ciento con relación a abril del 2010, debido a las mayores ventas de productos tradicionales (23,7 por ciento), destacando los concentrados mineros (24,1 por ciento), principalmente de hierro y plomo con destino a China; pesqueros como harina de pescado a Japón, China y Taiwán; y derivados del petróleo (gasolina y gas licuado de petróleo) a EUA y Ecuador, por parte de Pluspetrol Perú Corporation desde su planta de fraccionamiento en Pisco que recibe los líquidos de gas natural de la planta Las Malvinas en Camisea (Cusco).

Respecto a los no tradicionales, las mayores exportaciones (16,5 por ciento) se sustentaron en los productos agropecuarios (58,2 por ciento) como espárragos frescos a EUA, Países Bajos, Inglaterra, Australia y España; pimienta entera a España, EUA y México; y mandarina fresca con destino a

Canadá, Países Bajos e Inglaterra. Ello contrarrestó la contracción registrada en productos pesqueros (-10,8 por ciento), y textiles (-43,3 por ciento).

Es de destacar que, entre los productos de agroexportación se está observando un comportamiento favorable por la firma de los Tratados de Libre Comercio con EUA y China, a lo que se agrega el interés de los exportadores por diversificar mercado.

En lo que va del año, las ventas aumentaron 7,3 por ciento, por efecto de las mayores exportaciones de productos tradicionales (4,4 por ciento) principalmente agrícolas y derivados de petróleo, así como de productos no tradicionales (23,0 por ciento), impulsadas por las mayores ventas de productos de agroexportación y pesqueros.

CUADRO N° 12
EXPORTACIONES POR GRUPO DE PRODUCTOS 1/
(Valor FOB en miles de US\$)

	ABRIL			ENERO – ABRIL		
	2010	2011	Var. %	2010	2011	Var. %
PRODUCTOS TRADICIONALES	242 626	300 009	23,7	957 743	999 639	4,4
Agrícolas	0	0	-	0	0	-
Mineros	139 262	172 771	24,1	454 963	524 178	15,2
Pesqueros	8 345	16 232	94,5	124 013	50 917	-58,9
Petróleo y Derivados	95 019	111 006	16,8	378 767	424 544	12,1
PRODUCTOS NO TRADICIONALES	39 507	46 042	16,5	177 794	218 729	23,0
Agropecuarios	21 500	34 014	58,2	117 309	171 084	45,8
Pesqueros	3 269	2 917	-10,8	9 635	13 163	36,6
Textiles	8 487	4 815	-43,3	35 064	17 351	-50,5
Otros No Tradicionales	6 252	4 296	-31,3	15 787	17 131	8,5
TOTAL	282 133	346 051	22,7	1 135 538	1 218 368	7,3

1/ Información preliminar

Fuente: SUNAT.

Elaboración: BCRP, Sucursal Huancayo.

**CUADRO N° 13
PRINCIPALES PAISES DE DESTINO Y PRINCIPAL PRODUCTO EXPORTADO
Enero - Abril 2011**

PAÍS	MILES DE US\$	PRODUCTO
China	573 011	Hierro, cobre, gasolina, harina de pescado, plomo y zinc.
Canadá	134 061	Gasolina, mandarinas, uva fresca, plomo, espárragos en conserva, palta.
Estados Unidos	126 917	Gasolina, espárragos frescos y congelados, prendas de vestir, uva fresca, semillas.
Brasil	76 195	Gasolina, zinc, estaño, alambres, de hierro, espárragos frescos y prendas de vestir.
Colombia	63 730	Gasolina, estaño, alambres de hierro, uva fresca, pasta de tomate, cloruro de sodio.
India	30 620	Cobre y uva fresca.
Ecuador	29 892	Gas propano y licuado, pasta de tomate, prendas de vestir, estaño.
Países Bajos	27 174	Uva fresca, semillas, espárragos frescos, paltas, mandarinas.
España	23 932	Zinc, espárragos frescos, pimienta entero, conserva de anchoas, pescado fresco y congelado.
Otros países	132 835	Uva fresca, gas propano y licuado, harina y aceite de pescado, espárragos frescos, hierro, estaño.
TOTAL	1 218 368	

Fuente: SUNAT.

Elaboración: BCRP, Sucursal Huancayo.

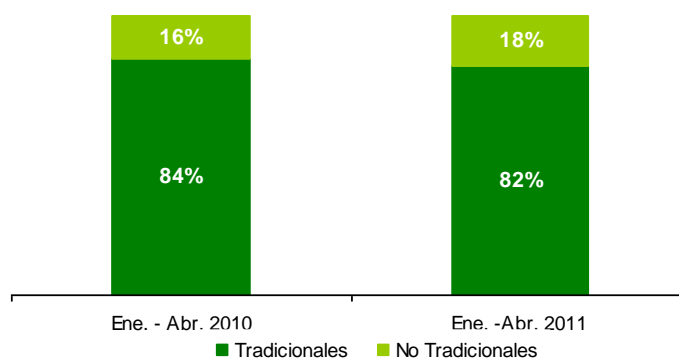
Entre enero y abril, destacaron las exportaciones de derivados de petróleo (35 por ciento), hierro (28 por ciento), cobre (13 por ciento), uvas frescas (7 por ciento), harina de pescado (4 por ciento), espárragos (3 por ciento), y prendas de vestir (1 por ciento).

En lo que va del año, el principal producto de agroexportación fue uva fresca, la que vienen cobrando mayor importancia en la agricultura de la región, por las nuevas inversiones ejecutadas por grandes empresas exportadoras ante las expectativas de mayores ventas a EUA, pero sobretodo a

China, a lo que se suman el interés por otros países asiáticos y europeos como Hong Kong, Indonesia, Taiwán, Vietnam, Inglaterra, Países Bajos y Rusia, además del interés por países de sudamérica como Ecuador, Colombia, Venezuela y Chile.

Respecto al espárrago, destacaron los embarques en fresco (equivalente al 74 por ciento de lo exportado), cuyos principales destinos fueron EUA con un 53 por ciento de los embarques, seguido de Inglaterra con 13 por ciento, España con 12 por ciento y Países Bajos con 11 por ciento.

**GRÁFICO N° 18
ESTRUCTURA DE EXPORTACIONES POR GRUPO DE PRODUCTOS**



Elaboración: BCRP, Sucursal Huancayo.

GRÁFICO N° 19
EXPORTACIONES POR PRODUCTO
Enero - Abril 2011

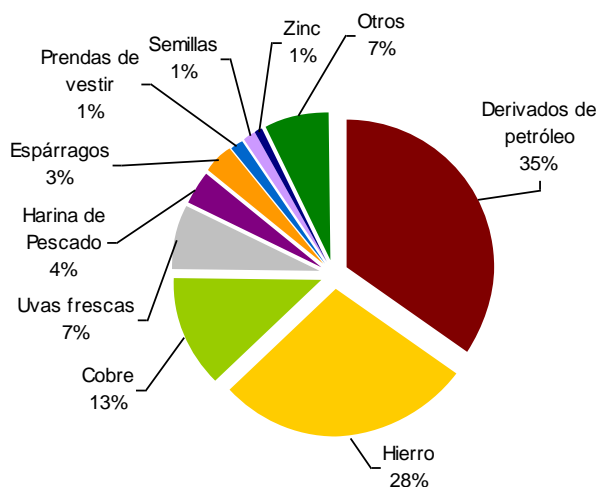
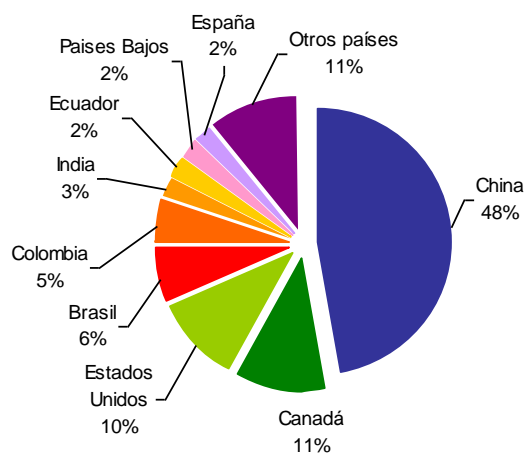


GRÁFICO N° 20
EXPORTACIONES POR PAÍS DESTINO
Enero - Abril 2011



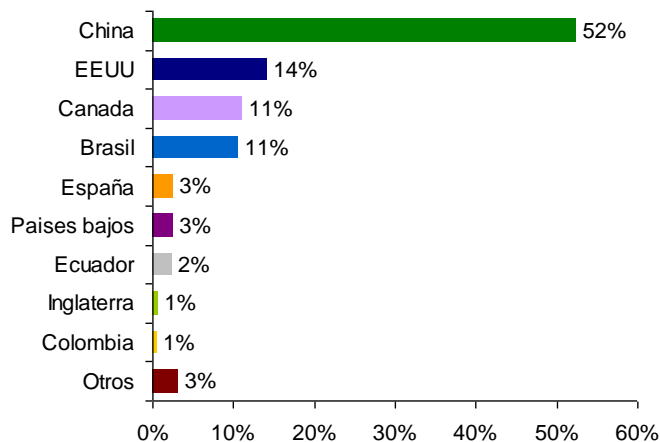
Fuente: SUNAT.

Elaboración: BCRP, Sucursal Huancayo.

Respecto a la composición exportable en lo que va del año, sobresalió la participación de los productos tradicionales con un 82 por ciento, nivel menor al registrado entre enero y abril del año pasado donde se tuvo un ratio de 84 por ciento. En cuanto a destinos de exportación, destacaron, China y

Canadá, a donde se embarcaron el 48 y 11 por ciento respectivamente del total, compuesto principalmente por minerales como hierro, cobre, plomo y zinc; harina de pescado, gasolinas y agrícolas como mandarinas, uvas y paltas frescas.

GRÁFICO N° 21
UVA: EXPORTACIONES POR PAISES DESTINO
Enero - Abril 2011



Fuente: SUNAT.

Elaboración: BCRP, Sucursal Huancayo.

2.2 Importaciones

Las importaciones registradas en la Aduana de Pisco alcanzaron un valor FOB de US\$ 20,4 millones, superior en 2,4 por ciento, ante las mayores compras de materiales de construcción así como de

materias primas y productos intermedios para la agricultura, lo que contrarrestó las menores adquisiciones de combustibles y materias primas y productos intermedios para la industria.

En el acumulado enero – abril, las compras del exterior se incrementaron 152,9 por ciento, destacando las mayores importaciones de materias primas y

productos intermedios para la agricultura, materiales de construcción y bienes de capital para la industria.

CUADRO N° 14
IMPORTACIONES POR GRUPO DE PRODUCTOS 1/
(Valor FOB en miles de US\$)

	ABRIL			ENERO – ABRIL		
	2010	2011	Var.%	2010	2011	Var.%
BIENES DE CONSUMO	0	0	-	0	29	-
No duradero	0	0	-	0	0	-
Duradero	0	0	-	0	29	-
MP y PI 2/	15 517	12 895	- 16,9	41 806	53 602	28,2
Combustibles y lubricantes.	177	0	- 100,0	300	0	- 100,0
MP y PI para la agricultura	453	1 502	231,4	4 025	17 151	326,1
MP y PI para la industria	14 887	11 393	- 23,5	37 481	36 451	- 2,7
BC y MC 3/	4 418	7 526	70,3	24 272	113 455	367,4
Materiales de construcción	4 416	7 526	70,4	24 270	95 838	294,9
BC para la agricultura	0	0	-	0	0	-
BC para la industria	2	0	- 100,0	2	15 770	682 312,5
Equipos de transporte	0	0	-	0	1 847	-
TOTAL	19 935	20 420	2,4	66 078	167 086	152,9

1/ Información preliminar

2/ MP y PI = Materia Prima y Productos Intermedios

3/ BC y MC = Bienes de Capital y Materiales de Construcción

Fuente: SUNAT.

Elaboración: BCRP, Sucursal Huancayo.

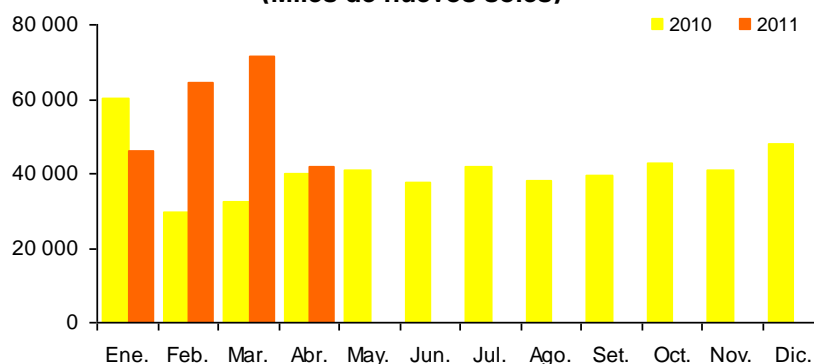
III. FINANZAS PÚBLICAS

3.1. Ingresos del Gobierno Central

La SUNAT recaudó S/. 41,7 millones, superior en 1,4 por ciento, como resultado de las mayores captaciones por Impuesto a la Renta (0,3 por ciento) e IGV (0,1 por ciento) al extenderse las operaciones externas (importaciones).

Entre enero y abril, la recaudación aumentó en 33,4 por ciento, por los mayores pagos de IGV (40,6 por ciento), principalmente de operaciones externas, y del impuesto a la Renta (30,5 por ciento) por concepto de personas naturales y de regularización.

GRÁFICO N° 22
RECAUDACIÓN TRIBUTARIA
(Miles de nuevos soles)



Elaboración: BCRP, Sucursal Huancayo.

CUADRO N° 15
INGRESOS CORRIENTES DEL GOBIERNO CENTRAL
(Miles de nuevos soles)

CONCEPTO	ABRIL			ENERO – ABRIL		
	2010	2011	Var. % 1/	2010	2011	Var. % 1/
I. INGRESOS TRIBUTARIOS	39 859	40 741	- 1,1	161 224	222 524	33,2
1. Impuesto a la Renta	15 700	16 266	0,3	58 077	78 516	30,5
Personas Naturales	3 291	4 113	20,9	15 021	17 487	12,4
Personas Jurídicas	6 485	8 195	22,3	34 684	34 800	- 3,1
Regularización	5 924	3 959	- 35,3	8 371	26 229	202,5
2. Impuesto a la Importación	1	0	- 55,4	389	112	- 72,2
3. Impuesto General a las Ventas (IGV)	18 675	19 318	0,1	89 426	130 212	40,6
Operaciones Internas	9 851	8 850	- 13,1	53 387	43 495	- 21,3
Operaciones Externas	8 824	10 468	14,8	36 039	86 718	132,3
4. Impuesto Selectivo al Consumo (ISC)	221	109	- 52,2	1 896	1 643	- 16,4
5. Otros Ingresos Tributarios	5 263	5 048	- 7,2	11 435	12 041	1,7
6. Devoluciones	0	0	-	0	0	-
II. INGRESOS NO TRIBUTARIOS	0	1 008	-	951	1 508	53,1
TOTAL	39 860	41 748	1,4	162 174	224 031	33,4

1/ Variación en términos reales

Fuente: SUNAT.

Elaboración: BCRP, Sucursal Huancayo.

3.2. Gastos del Sector Público

El gasto público total sumó en el mes S/. 140,0 millones, inferior en 27,4 por ciento en términos reales. La mayor reducción de los gastos se registró por parte del Gobierno Central, tanto para Gastos Corrientes como para Capital.

Entre enero y abril, el sector público gastó S/. 436,4 millones, inferior en 12,5 por ciento debido a los menores desembolsos del Gobierno Central así como de los gobiernos locales, en ambos casos por menores Gastos Corrientes y de Capital.

CUADRO N° 16
GASTO PÚBLICO DEVENGADO POR NIVELES DE GOBIERNO 1/
(Miles de nuevos soles)

	ABRIL			ENERO – ABRIL		
	2010	2011	Var. % 2/	2010	2011	Var. % 2/
Gobierno Central	120 629	60 309	-51,6	251 049	204 432	-20,6
Gobierno Regional de Ica	37 629	43 292	11,3	142 263	146 776	0,6
Gobiernos Locales	28 329	36 384	24,3	92 651	85 142	-10,4
TOTAL	186 587	139 985	-27,4	485 964	436 350	-12,5

1/ Gasto devengado: Nivel de gasto que se asocia a la verificación del cumplimiento de las obligaciones, esto es la entrega del bien o prestación del servicio.

2/ Variación en términos reales.

Fuente: Ministerio de Economía y Finanzas – SIAF

Elaboración: BCRP, Sucursal Huancayo.

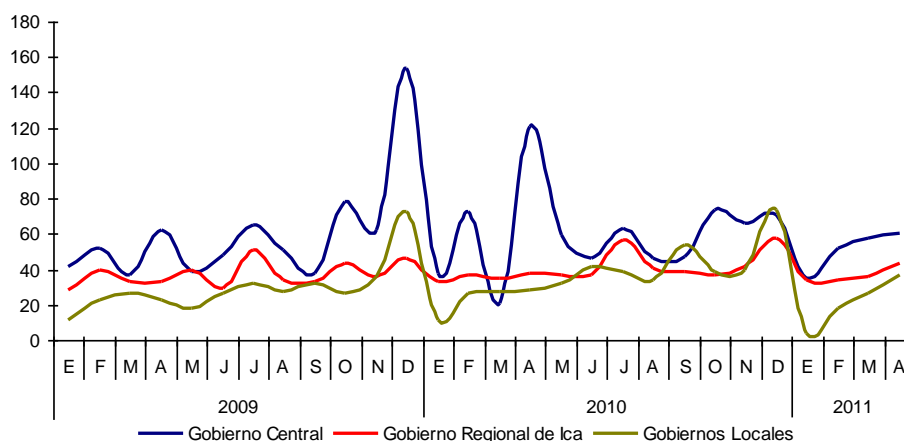
Del total de gastos devengados en lo que va del año, el 46 por ciento fue ejecutado por el Gobierno Central, seguido por el Gobierno Regional de Ica (34 por ciento) y lo restante

(20 por ciento) por los municipios. Según su composición, el 73 por ciento se destinó a Gastos corrientes, el cual se redujo en 8,2 por ciento, por menores

gastos en los tres niveles de gobierno en términos reales. De otro lado, los Gastos de Capital que representaron el 27 por ciento del total, cayeron en 22,1 por ciento debido a las menores inversiones del Gobierno Central y

locales. Los Servicios de la Deuda, ejecutados por los municipios, fueron de sólo S/. 23 mil, menor en 83,3 por ciento respecto al mismo lapso de 2010.

GRÁFICO N° 23
EVOLUCIÓN DEL GASTO PÚBLICO
(Millones de nuevos soles)



Elaboración: BCRP, Sucursal Huancayo.

CUADRO N° 17
GASTO PÚBLICO DEVENGADO POR TIPO Y NIVELES DE GOBIERNO 1/
(Miles de nuevos soles)

	ABRIL			ENERO – ABRIL		
	2010	2011	Var. % 2/	2010	2011	Var. % 2/
GASTOS CORRIENTES	111 526	83 461	-27,6	336 892	317 361	-8,2
Gobierno Central	69 553	38 836	-46,0	170 247	149 479	-14,4
Gobierno Regional de Ica	28 980	30 148	0,7	120 313	122 389	-0,9
Gobiernos Locales	12 993	14 477	7,8	46 331	45 494	-4,3
GASTOS DE CAPITAL	75 021	56 518	-27,1	148 937	118 965	-22,1
Gobierno Central	51 076	21 473	-59,3	80 802	54 953	-33,7
Gobierno Regional de Ica	8 649	13 143	47,1	21 950	24 387	8,3
Gobiernos Locales	15 296	21 902	38,6	46 185	39 626	-16,4
SERVICIO DE LA DEUDA	40	6	-86,0	135	23	-83,3
Gobiernos Locales	40	6	-86,0	135	23	-83,3
TOTAL	186 587	139 985	-27,4	485 964	436 350	-12,5

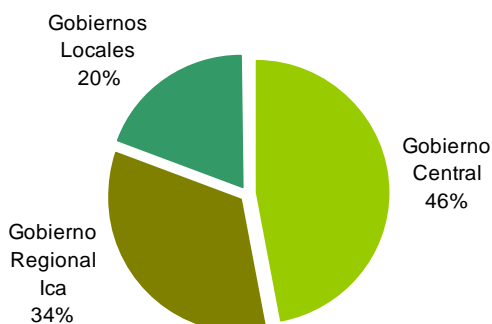
1/ Gasto devengado: Nivel de gasto que se asocia a la verificación del cumplimiento de las obligaciones, esto es la entrega del bien o prestación del servicio.

2/ Variación en términos reales.

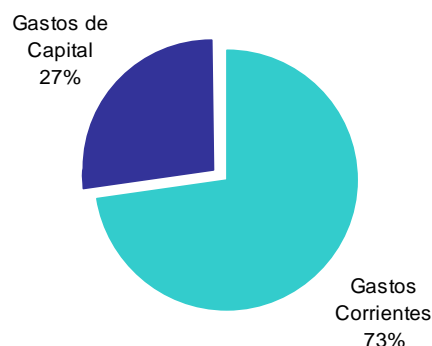
Fuente: Ministerio de Economía y Finanzas – SIAF

Elaboración: BCRP, Sucursal Huancayo.

**GRÁFICO N° 24
PARTICIPACIÓN DEL GASTO
(Enero – Abril 2011)**



**GRÁFICO N° 25
COMPOSICIÓN DEL GASTO PÚBLICO
(Enero – Abril 2011)**



Elaboración: BCRP, Sucursal Huancayo.

Por Genérica de Gasto, entre enero y abril, los menores Gastos Corrientes (-8,2 por ciento), se explicaron por la reducción en las compras de Bienes y Servicios; mientras que la

disminución de los Gastos de Capital (-22,1 por ciento), se debió a las menores inversiones realizadas por el Gobierno Central y Locales.

**CUADRO N° 18
GASTO PÚBLICO DEVENGADO POR TIPO Y NIVELES DE GOBIERNO 1/
(Miles de nuevos soles)**

	ABRIL			ENERO – ABRIL		
	2010	2011	Var. % 2/	2010	2011	Var. % 2/
GASTOS CORRIENTES	111 526	83 461	-27,6	336 892	317 361	-8,2
Personal y Obligaciones Sociales	36 363	39 968	6,4	152 955	161 206	2,7
Pensiones y Otras Prest. Sociales	24 428	25 314	0,3	89 271	95 209	3,9
Bienes y Servicios	48 872	15 698	-68,9	86 126	51 357	-41,9
Donaciones y Transferencias	806	1 518	82,2	2 410	3 025	22,4
Otros Gastos	1 058	963	-11,9	6 130	6 564	4,4
GASTOS DE CAPITAL	75 021	56 518	-27,1	148 937	118 965	-22,1
Adquisición de Activos No Financieros	73 371	53 573	-29,3	145 731	107 407	-28,2
Adquisición de Activos Financieros	0	0	-	0	0	-
Donaciones y Transferencias	1 046	2 945	172,6	2 101	10 318	378,6
Otros Gastos	604	0	-100,0	1 105	1 241	9,4
SERVICIO DE LA DEUDA	40	6	-86,0	135	23	-83,3
Servicio de la Deuda Pública	40	6	-86,0	135	23	-83,3
TOTAL	186 587	139 985	-27,4	485 964	436 350	-12,5

1/ Gasto devengado: Nivel de gasto que se asocia a la verificación del cumplimiento de las obligaciones, esto es la entrega del bien o prestación del servicio.

2/ Variación en términos reales.

Fuente: Ministerio de Economía y Finanzas – SIAF

Elaboración: BCRP, Sucursal Huancayo.

3.3. Inversiones del Sector Público

En abril, la Adquisición de Activos No Financieros (Inversiones) por el sector público totalizó S/. 53,6 millones, inferior en 29,3 por ciento ante los menores gastos en Salud (-59,6 por ciento), no obstante al avance de Energía (343,5 por ciento), Transportes (9,7 por ciento) y Saneamiento (62,0 por ciento).

Entre enero y abril, las inversiones sumaron S/. 107,4 millones, inferior en 28,2 por ciento

ante los menores gastos en Salud (-62,6 por ciento), Saneamiento (-4,3 por ciento) y Planeamiento y Contingencia (-64,3 por ciento). Las menores inversiones sólo se registraron en el Gobierno Central (-43,6 por ciento) y Locales (-20,1 por ciento), aumentando en el Gobierno Regional de Ica (10,4 por ciento).

CUADRO N° 19
INVERSIONES DEL SECTOR PUBLICO TOTAL POR FUNCIONES 1/
(Miles de nuevos soles)

	ABRIL			ENERO – ABRIL		
	2010	2011	Var. % 2/	2010	2011	Var. % 2/
03: Planeamiento y Contingencia	1 541	1 331	-16,5	9 046	3 317	-64,3
04: Defensa y Seguridad Nacional	57	3	-94,6	57	4 052	6 879,2
05: Orden Público y Seguridad	385	244	-38,7	2 787	1 937	-32,3
06: Justicia	540	28	-94,9	4 263	351	-92,0
07: Trabajo	1	0	-100,0	3	1	-58,8
08: Comercio	61	425	569,0	80	515	526,1
09: Turismo	52	6	-89,2	298	36	-88,2
10: Agropecuaria	135	609	336,9	835	2 506	192,6
11: Pesca	205	0	-100,0	509	403	-22,8
12: Energía	342	1 566	343,5	1 226	3 514	179,3
13: Minería	3	0	-100,0	3	0	-100,0
14: Industria	12	6	-50,3	150	9	-93,8
15: Transporte	6 373	7 227	9,7	23 333	26 975	12,7
16: Comunicaciones	283	222	-24,2	371	327	-14,3
17: Medio Ambiente	1 753	803	-55,7	3 169	2 872	-11,7
18: Saneamiento	7 446	12 461	62,0	20 418	20 045	-4,3
19: Vivienda y Desarrollo Urbano	1 221	1 933	53,1	2 711	2 593	-6,8
20: Salud	47 445	19 800	-59,6	56 534	21 683	-62,6
21: Cultura y Deporte	1 995	760	-63,1	5 399	1 492	-73,1
22: Educación	2 917	5 997	99,0	13 152	14 391	6,7
23: Protección Social	604	152	-75,7	1 386	388	-72,7
TOTAL	73 371	53 573	-29,3	145 731	107 407	-28,2
Gobierno Central	49 426	20 290	-60,3	78 013	45 157	-43,6
Gobierno Regional de Ica	8 649	13 143	47,1	21 532	24 387	10,4
Gobiernos Locales	15 296	20 139	27,4	46 185	37 863	-20,1

1/ Gasto devengado: Nivel de gasto que se asocia a la verificación del cumplimiento de las obligaciones, esto es la entrega del bien o prestación del servicio.

2/ Variación en términos reales.

Fuente: Ministerio de Economía y Finanzas – SIAF

Elaboración: BCRP, Sucursal Huancayo.

GRÁFICO N° 26
PARTICIPACIÓN DE LAS INVERSIONES
(Enero – Abril 2011)

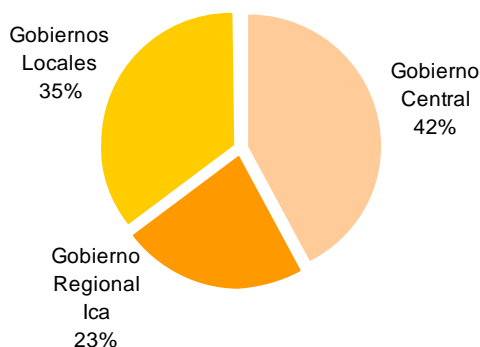
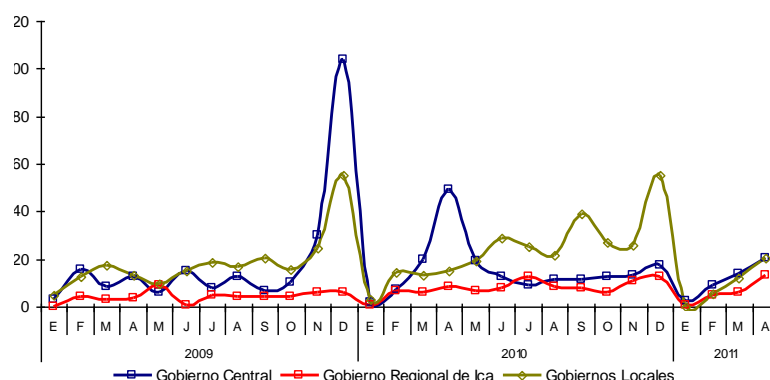


GRÁFICO N° 27
EVOLUCIÓN DE LA INVERSIÓN PÚBLICA TOTAL
(Millones de nuevos soles)



Elaboración: BCRP, Sucursal Huancayo.

IV. MONEDA Y CRÉDITO

El sistema financiero regional continuó dinámico al incrementarse en 22,6 y 17,8 por ciento, los depósitos y créditos respectivamente con relación a abril del año pasado.

En lo que respecta a la morosidad, se registró un incremento de 0,1 puntos porcentuales, situándose el ratio en 3,4 por ciento.

4.1. Depósitos del Sistema Financiero

Los depósitos en el sistema financiero totalizaron S/. 1 491,1 millones, saldo superior en 22,6 por ciento respecto a abril de 2010, sustentado en los mayores depósitos en moneda nacional (25,7 por ciento), aunque

también crecieron los de moneda extranjera (16,2 por ciento). Los depósitos en soles representaron el 68,6 por ciento del total, frente al 31,4 por ciento de los dólares.

CUADRO N° 20
DEPÓSITOS DEL SISTEMA FINANCIERO
(Miles de nuevos soles)

	ABRIL		
	2010	2011	Var. % 1/
Empresas Bancarias	730 212	956 010	26,7
Instituciones de Microfinanzas	447 117	535 133	15,8
Cajas Municipales	229 241	291 783	23,2
Cajas Rurales	215 841	241 089	8,1
Empresas Financieras	2 035	2 261	7,5
TOTAL	1 177 330	1 491 143	22,6
En M/N	786 842	1 022 227	25,7
En M/E	390 487	468 916	16,2

1/ Variación en valores reales

Fuente: SBS.

Elaboración: BCRP, Sucursal Huancayo.

CUADRO N° 21
EVOLUCIÓN SEGÚN TIPO DE DEPÓSITOS
(Miles de nuevos soles) 1/

	ABRIL		
	2010	2011	Var. % 1/
Vista	175 473	254 590	40,4
Ahorro	450 115	606 909	30,5
Plazo	551 742	629 643	10,4
TOTAL	1 177 330	1 491 143	22,6

1/ Variación en valores reales.

Fuente: SBS.

Elaboración: BCRP, Sucursal Huancayo.

Por modalidades de captación, los depósitos a la vista crecieron en 40,4 por ciento, sustentado en los pagos de los gobiernos locales y regional a empresas contratistas y constructoras por la ejecución de obras de infraestructura pública pendientes de pago, a los que se sumó las transacciones comerciales efectuadas por empresas locales con proveedores de Lima. En cuanto a los depósitos de ahorro y a plazo, la expansión fue de 30,5 y 10,4 por ciento, respectivamente, atribuido a que los trabajadores mantienen en el sistema los fondos que recibieron por concepto de distribución de utilidades. También contribuyó a ello, las mejoras en algunos sectores de la economía regional, especialmente la relacionada a hidrocarburos (gas de Camisea), la construcción pública y

privada, así como el mayor dinamismo de la agroindustria y la recuperación de algunos subsectores manufactureros, lo que ha impulsado el empleo que ha favorecido la captación de depósitos por pago de planillas, ahorros y CTS. Por tipo de instituciones, se observó un mejor dinamismo de las empresas bancarias, cuyos depósitos aumentaron en 26,7 por ciento frente al crecimiento de 15,8 por ciento de las microfinancieras, lo que elevó en 2,1 puntos porcentuales la participación de las empresas bancarias para situarse en 64,1 por ciento. Cabe indicar que, el Banco de Crédito y la Caja Municipal de Ica concentraron los depósitos, sumando ambas el 51,2 por ciento del total.

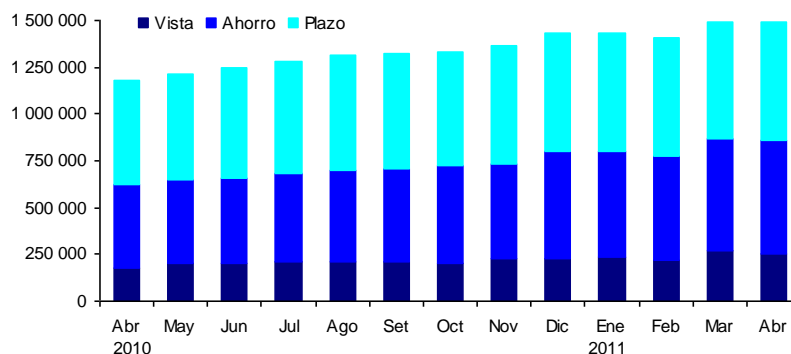
CUADRO N° 22
PARTICIPACIÓN EN LOS DEPÓSITOS
(En porcentaje)

ENTIDAD	ABRIL		
	Miles de S/.	Mes	Acumulado
Banco de Crédito	513 599	34,4	34,4
Caja Municipal de Ica	250 030	16,8	51,2
Caja Rural Señor de Luren	239 000	16,0	67,2
Banco Continental	155 750	10,4	77,7
Scotiabank	112 488	7,5	85,2
Interbank	123 840	8,3	93,5
Caja Municipal de Pisco	27 693	1,9	95,4
Interamericano de Finanzas	22 096	1,5	96,9
Mi Banco	17 224	1,2	98,0
Caja Municipal de Arequipa	12 424	0,8	98,9
Banco Azteca del Perú	4 721	0,3	99,2
Banco de Comercio	4 188	0,3	99,5
Financiera Crediscotía	2 261	0,2	99,6
Caja Rural Nuestra Gente	2 089	0,1	99,7
Caja Municipal de Sullana	1 216	0,1	99,8
Banco Falabella	1 213	0,1	99,9
Banco Financiero	891	0,1	100,0
Caja Municipal de Piura	421	0,0	100,0
TOTAL	1 491 143	100,0	100,0

Fuente: SBS.

Elaboración: BCRP, Sucursal Huancayo.

GRÁFICO N° 28
DEPÓSITOS DEL SISTEMA FINANCIERO
(Miles de nuevos soles)



Elaboración: BCRP, Sucursal Huancayo.

4.2. Crédito del Sistema Financiero

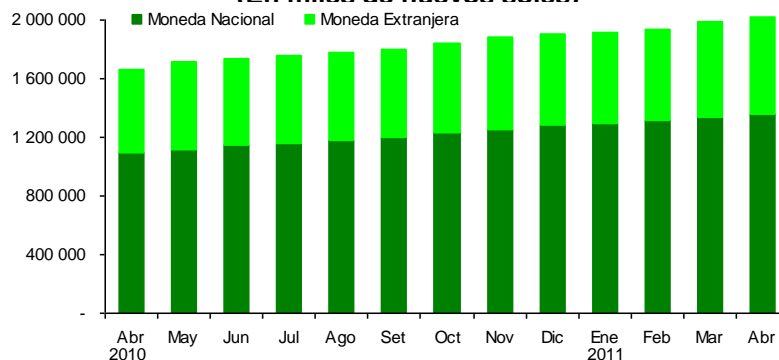
El crédito al sector privado continuó creciendo, aunque no en la misma magnitud del año pasado, registrándose un saldo de S/. 2 024,4 millones, superior en 17,8 por ciento respecto a abril de 2010, sustentado en el dinamismo de las actividades de comercio, servicios y construcción. En cuanto a tipo de crédito, el 24,8 por ciento se canalizó bajo la modalidad de consumo, el 35,4 en la categoría comercial, 28,9 por ciento a las pequeñas y microempresas, y el 10,9 por ciento a préstamos hipotecarios. En este último caso, resalta su mayor participación, los proyectos de vivienda desarrollados por inmobiliarias de la región así como de Lima, principalmente en Ica y Chincha, con financiamiento de Techo Propio y Mi Vivienda.

Por tipo de moneda, se registró un incremento de los créditos en soles (19,7 por ciento), así como de las colocaciones en dólares (14,3 por ciento), en este último caso ha denotado un crecimiento luego de varios meses de

contracción, lo que obedece a las expectativas de depreciación de la moneda extranjera. Cabe precisar que, la dolarización de los créditos se situó en 33,2 por ciento.

Según tipo de instituciones, las colocaciones de las microfinancieras mostraron un mejor desenvolvimiento con relación a abril del año pasado, aumentando en 0,6 puntos porcentuales su participación en el mercado, para situarse en 31,4 por ciento. Por entidades, los bancos, de Crédito y Continental concentraron el 43,2 por ciento en las colocaciones; mientras que en los últimos doce meses, se ha observado el ingreso del Banco Financiero, la Caja Rural Nuestra Gente y la Financiera Uno; así como la conversión de Edpyme Efectiva en empresa financiera.

GRÁFICO N° 29
COLOCACIONES DEL SISTEMA FINANCIERO POR TIPO DE MONEDA
(En miles de nuevos soles)



Elaboración: BCRP, Sucursal Huancayo.

**CUADRO N° 23
PARTICIPACIÓN EN LOS CRÉDITOS
(En porcentaje)**

ENTIDAD	ABRIL		
	Miles de S/.	Mes	Acumulado
Banco de Crédito	567 925	28,1	28,1
Banco Continental	306 292	15,1	43,2
Caja Rural Señor de Luren	221 872	11,0	54,1
Interbank	209 942	10,4	64,5
Caja Municipal de Ica	208 374	10,3	74,8
Scotiabank	148 815	7,4	82,2
Financiera Crediscotia	103 906	5,1	87,3
Mi Banco	94 566	4,7	92,0
Caja Municipal de Arequipa	42 595	2,1	94,1
Falabella	25 428	1,3	95,3
Banco Azteca del Perú	21 179	1,0	96,4
Caja Municipal de Pisco	19 407	1,0	97,3
Financiera Efectiva	11 584	0,6	97,9
Interamericano de Finanzas	10 310	0,5	98,4
Caja Rural Nuestra Gente	8 137	0,4	98,8
Caja Municipal de Sullana	7 819	0,4	99,2
Financiera TFC	5 237	0,3	99,5
Financiera Uno	5 123	0,3	99,7
Caja Municipal de Piura	2 195	0,1	99,8
Banco de Comercio	2 021	0,1	99,9
Banco Financiero	1 632	0,1	100,0
TOTAL	2 024 360	100,0	100,0

Fuente: SBS.

Elaboración: BCRP, Sucursal Huancayo.

**CUADRO N° 24
CRÉDITOS DEL SISTEMA FINANCIERO
(Miles de nuevos soles)**

	ABRIL		
	2010	2011	Var. % 1/
Empresas Bancarias	1 149 701	1 388 110	16,8
Instituciones de Microfinanzas	512 757	636 250	20,1
Empresas Financieras	64 300	125 850	89,4
Cajas municipales	223 839	280 391	21,2
Cajas rurales	214 561	230 009	3,7
Edpymes	10 058	0	-100,0
TOTAL	1 662 458	2 024 360	17,8
En M/N	1 094 277	1 353 180	19,7
En M/E	568 182	671 180	14,3

1/ Variación en valores reales

Fuente: SBS.

Elaboración: BCRP, Sucursal Huancayo.

**CUADRO N° 25
COLOCACIONES POR TIPO DE CRÉDITO 1/**

TIPO DE CREDITO	Var.%		Part.% Abril 11
	Abr.11/	Abr. 10	
Comercial	14,9	35,4	
Consumo	6,4	24,8	
Hipotecario	10,6	10,9	
MES	56,3	28,9	
TOTAL		100,0	

1/ Variación en valores reales

Fuente: SBS.

Elaboración: BCRP, Sucursal Huancayo.

4.3. Morosidad del Sistema Financiero

La morosidad fue 3,4 por ciento, superior en 0,1 puntos porcentuales respecto a abril del año pasado. Este resultado está asociado principalmente a los créditos a las pequeñas y microempresas.

Según entidades, las empresas bancarias mostraron el más bajo índice de morosidad con un ratio de 2,4 por ciento, frente a las cajas rurales cuyo ratio fue 10,1 por ciento.

CUADRO N° 26
MOROSIDAD DEL SISTEMA FINANCIERO
(En porcentaje de las colocaciones brutas)

	ABRIL 1/		
	2010	2011	Var.
Empresas Bancarias	2,5	2,4	-0,1
Empresas Financieras	0,9	2,6	1,7
Cajas Municipales	6,0	4,7	-1,3
Cajas Rurales	7,0	10,1	3,1
Total	3,3	3,4	0,1

1/ Abril 2011, preliminar.

Fuente: SBS y Entidades del Sistema Financiero.

Elaboración: BCRP, Sucursal Huancayo.

4.4. Crédito a la Pequeña y Microempresa

El crédito a la pequeña y microempresa acumuló en abril un saldo de S/. 676,0 millones, mayor en 56,3 por ciento en términos reales, respecto al mismo mes del año pasado.

El crédito proviene principalmente de las microfinancieras (con un 55,1 por ciento de participación), destacando las Cajas Municipales que proporcionaron el 25,8 por ciento del crédito total, seguido de las Cajas Rurales con un 18,4 por ciento.

CUADRO N° 27
CRÉDITO A LA PEQUEÑA Y MICROEMPRESA
(Miles de nuevos soles)

INSTITUCIONES	ABRIL		
	2010	2011	Var. % 1/
Empresas Bancarias	151 004	303 805	94,7
Instituciones de Microfinanzas	267 449	372 236	34,7
Empresas Financieras	34 046	73 896	110,0
Cajas Municipales	130 341	174 193	29,3
Cajas Rurales	103 045	124 147	16,6
Edpymes	17	0	-100,0
TOTAL	418 453	676 041	56,3

1/ Variación en valores reales

Fuente: SBS.

Elaboración: BCRP, Sucursal Huancayo.

INFORMACIÓN ESTADÍSTICA MENSUAL

ANEXO 1

ICA: PRODUCCIÓN AGROPECUARIA
(En toneladas)

PRODUCTOS	2010										2011				
	Ene. - Abr.	Abr	May	Jun	Jul	Ago	Set	Oct	Nov	Dic	Ene	Feb	Mar	Abr	Ene. - Abr.
Agrícolas															
Ají	107	69	150	0	446	39	148	25	32	0	0	0	0	0	0
Alcachofa	718	718	0	1 165	5 320	8 406	13 392	13 964	7 545	7 195	450	20	52	0	522
Algodón	19 793	9 239	15 381	4 942	1 776	0	0	12	41	364	3 229	3 922	4 639	20 299	32 088
Camote	4 217	752	1 408	1 498	2 059	3 351	1 004	1 851	518	531	652	1 491	2 653	1 625	6 420
Cebolla cabeza amarilla	4 426	42	193	770	8 800	15 315	21 180	29 294	14 874	4 145	1 973	580	610	0	3 163
Espárrago	28 100	8 423	7 564	6 135	7 415	11 939	17 230	21 575	20 310	16 982	11 148	6 674	7 844	9 115	34 780
Garbanzo grano seco	0	0	0	0	0	34	419	310	35	0	0	0	0	0	0
Limón sutil	386	261	118	181	464	116	0	0	0	0	0	0	0	371	371
Lúcuma	258	214	231	192	304	65	0	0	0	0	12	0	31	235	278
Maíz amarillo duro	25 228	3 052	7 136	9 999	12 298	13 271	10 413	6 761	4 161	5 160	6 557	5 961	7 666	4 530	24 713
Maíz choclo	61	56	300	365	289	1 809	6 278	14 965	5 263	0	0	0	0	0	0
Mandarina	8 190	4 422	9 818	6 609	4 095	5 487	5 428	50	0	0	0	254	2 984	6 457	9 695
Mango	9 374	367	42	0	0	0	0	0	0	0	140	1 534	2 974	305	4 953
Naranja	100	73	1 000	4 393	12 599	4 511	3 731	26	8	0	0	0	12	49	61
Olivo	80	80	90	103	857	190	2	0	0	0	0	0	0	0	0
Palto	5 922	4 302	4 975	4 693	5 461	5 099	816	55	0	0	0	0	1 295	4 416	5 711
Pallar grano seco	192	12	1	12	238	1 980	2 144	779	600	173	14	0	58	0	71
Papa	269	48	210	83	1 571	23 512	23 037	13 357	1 126	620	0	124	210	549	883
Páprika	6 088	2 759	1 291	789	178	423	60	42	30	18	0	511	2 770	2 420	5 701
Pecano	0	0	622	586	92	0	0	0	0	0	0	0	0	0	0
Plátano	608	163	168	160	146	152	154	153	149	153	154	146	151	162	613
Sandia	5 587	216	0	160	531	44	650	1 402	2 376	2 068	1 698	1 679	3 011	667	7 055
Tangelo	0	0	844	9 678	6 704	5 908	648	0	0	0	0	0	0	0	0
Tomate	42 139	866	1 750	993	1 466	4 633	3 679	5 453	20 300	34 052	21 183	7 928	3 861	1 874	34 846
Uva	72 542	2 627	0	60	12	24	116	2 703	20 190	25 352	28 433	25 313	18 142	7 381	79 269
Yuca	777	452	712	626	251	355	234	1 076	0	0	0	0	0	19	19
Zapallo	2 367	325	2 368	6 367	10 852	4 955	2 972	3 712	1 576	610	1 716	1 600	1 889	946	6 151
Pecuario															
Carne de ave	17 784	3 887	5 999	4 519	5 107	4 886	5 606	3 722	6 192	5 318	4 636	3 827	6 059	3 791	18 313
Carne de vacuno	984	273	288	246	321	245	256	303	243	254	254	237	242	265	997
Huevos	25 972	6 585	6 139	6 434	6 330	6 299	7 487	7 309	6 163	6 274	6 494	6 552	6 488	6 505	26 039
Leche Vacuno	9 534	2 345	2 416	2 439	2 509	2 563	2 722	2 755	2 571	2 650	2 664	2 493	2 532	2 648	10 337

Fuente: MINAG.

Elaboración: BCRP, Sucursal Huancayo.

ANEXO 2

**ICA: SIEMBRAS DE PRINCIPALES CULTIVOS
(En hectáreas)**

	Ago. - Abr. 2009 - 2010	2009 - 2010				2010 - 2011								Ago. - Abr. 2010 - 2011	
		Abr	May	Jun	Jul	Ago	Set	Oct	Nov	Dic	Ene	Feb	Mar		Abr
Cultivos Transitorios															
Ají	95	0	0	0	0	4	0	3	0	2	12	0	0	0	21
Alcachofa	1 721	1 121	726	294	40	0	0	0	0	0	136	336	301	773	
Algodón	15 738	358	1 011	1 211	446	2 843	9 288	6 746	1 517	16	10	95	255	1 327	22 097
Arveja grano verde	81	7	0	14	0	6	4	4	0	15	9	14	0	6	58
Camote	716	52	99	25	28	14	97	125	75	77	94	66	58	50	656
Cebada grano	120	0	0	0	0	0	0	0	0	51	18	10	1	0	80
Cebolla	213	28	70	24	0	12	1	0	0	0	11	20	27	17	87
Cebolla cabeza amarilla	249	131	437	608	203	18	50	0	0	0	0	0	18	203	289
Maíz amarillo duro	8 886	1 154	1 101	481	438	498	645	988	697	799	1 148	1 394	1 325	689	8 183
Pallar grano seco	3 384	785	230	3	2	0	2	16	13	25	185	1 062	1 427	517	3 246
Pallar grano verde	156	20	23	0	0	10	0	1	2	0	0	25	161	0	199
Papa	647	525	1 294	62	2	37	25	38	36	13	0	0	34	1 033	1 216
Páprika	1 419	16	5	6	0	13	195	235	431	397	104	13	4	4	1 395
Tomate	457	78	40	166	406	274	41	70	17	30	10	14	11	27	494
Zapallo	785	165	97	58	29	55	41	74	32	30	32	139	428	147	977
Cultivos Permanentes															
Alfalfa	424	29	8	67	4	4	13	16	42	35	0	136	30	2	277
Espárrago	286	111	40	3	0	55	50	27	6	32	2	18	0	0	190
Mandarina	0	0	0	0	0	43	0	0	0	0	0	0	0	0	43
Olivo	0	0	0	0	0	0	0	0	0	0	0	0	0	0	0
Palto	141	3	24	25	1	173	4	5	32	11	20	0	70	0	314
Sandia	147	15	16	3	0	84	57	40	61	30	7	0	3	7	288
Tangelo	45	20	0	19	0	13	20	3	0	0	0	0	0	0	36
Vid	240	50	125	42	0	279	175	0	131	68	0	0	11	5	669

Fuente: MINAG.

Elaboración: BCRP, Sucursal Huancayo.

ANEXO 3

ICA: PRODUCCIÓN PESQUERA
(En toneladas)

	2010										2011				
	Ene. - Abr.	Abr	May	Jun	Jul	Ago	Set	Oct	Nov	Dic	Ene	Feb	Mar	Abr	Ene. - Abr.
PESCA ARTESANAL 1/	14 292,5	3 671,2	5 938,0	6 511,2	1 178,0	5 984,6	10 029,8	6 478,1	10 869,5	6 689,1	982,3	2 479,1	3 916,0	2 784,1	10 161,5
CONSUMO HUMANO DIRECTO	9 131,5	1 693,1	3 741,4	1 240,6	1 178,0	1 102,1	1 900,9	1 603,4	2 399,6	2 232,2	708,3	1 045,0	2 537,4	1 620,6	5 911,4
FRESCO	5 398,7	656,0	800,3	606,3	810,0	460,9	438,7	643,3	919,7	656,2	632,0	710,7	993,3	918,9	3 254,9
PESCADO	4 402,4	454,6	617,7	445,7	344,3	295,8	285,9	388,3	323,5	421,9	509,9	515,9	605,3	649,2	2 280,3
Bobo	26,6	6,7	4,8	7,4	8,4	10,9	13,7	10,7	11,7	9,1	4,6	9,2	9,1	0,8	23,8
Bonito	601,8	76,4	178,0	156,3	73,3	25,1	9,7	7,3	4,2	87,2	263,5	208,4	2,5	2,1	476,5
Caballa	17,9	3,6	5,6	4,4	0,7	4,3	1,7	2,1	6,4	2,6	4,9	50,8	17,0	130,4	203,1
Jurel	51,4	15,3	9,8	9,9	6,3	14,3	9,8	12,1	11,2	8,8	5,2	5,7	13,7	6,3	30,9
Tollo	25,5	0,7	1,2	0,8	0,4	2,4	1,6	1,1	0,8	2,0	0,8	1,3	1,9	2,6	6,7
Otros	3 679,2	352,0	418,3	267,1	255,3	238,8	249,3	355,0	289,3	312,2	230,8	240,4	561,1	507,0	1 539,3
MARISCOS	996,3	201,4	182,6	160,6	465,7	165,1	152,8	255,0	596,1	234,3	122,1	194,8	388,1	269,7	974,7
Almeja	1,9	0,0	0,0	0,0	0,0	0,0	0,0	0,0	0,0	0,0	0,0	0,0	0,0	0,0	0,0
Cangrejo	87,2	16,6	26,0	18,9	17,4	21,2	14,6	18,6	17,9	18,6	18,0	20,2	15,5	27,0	80,8
Caracol	73,9	18,3	21,3	13,6	15,9	14,9	16,7	16,3	15,2	21,1	15,0	22,2	14,0	26,0	77,1
Choro	310,2	77,2	73,0	60,9	61,7	66,9	37,2	23,5	23,1	28,7	23,2	36,0	20,0	37,6	116,7
Concha de Abanico	390,9	64,5	34,9	25,2	330,5	24,3	40,4	121,9	182,2	105,8	11,5	22,3	152,0	103,3	289,1
Pulpo	30,2	6,0	8,6	6,7	12,0	8,6	9,3	5,8	7,8	7,9	6,9	9,4	6,6	9,4	32,3
Otros	102,0	18,8	18,9	35,5	28,2	29,2	34,6	68,8	349,9	52,2	47,5	84,7	180,1	66,4	378,6
ENLATADO	688,8	190,9	2 083,0	236,7	155,6	61,3	73,9	97,9	67,7	34,0	0,0	0,0	0,0	315,7	315,7
Anchoveta	580,3	155,7	2 063,7	175,1	91,3	19,8	25,6	6,2	32,3	34,0	0,0	0,0	0,0	0,0	0,0
Jurel	0,0	0,0	0,0	0,0	0,0	0,0	0,0	0,0	0,0	0,0	0,0	0,0	0,0	159,0	159,0
Navaja	0,0	0,0	0,2	13,9	7,8	8,4	8,9	3,2	0,0	0,0	0,0	0,0	0,0	0,0	0,0
Otros	108,5	35,2	19,1	47,7	56,5	33,1	39,4	88,6	35,4	0,0	0,0	0,0	0,0	156,7	156,7
CONGELADO	361,6	66,2	218,5	98,2	106,5	120,8	419,0	64,5	192,7	244,0	9,7	318,1	745,2	222,6	1 295,5
Chanque/Abalón	56,4	0,0	0,0	0,0	0,0	13,4	96,4	0,0	0,0	0,0	0,0	11,2	24,6	0,0	35,8
Concha de Abanico	244,3	41,4	191,4	91,2	106,5	107,3	284,6	32,0	105,7	134,9	9,7	9,8	319,9	138,7	478,2
Lapa	0,0	0,0	0,0	0,0	0,0	0,0	1,5	0,0	0,0	0,0	0,0	0,0	0,0	0,0	0,0
Ovas de Falso Volador	19,8	0,0	0,0	0,0	0,0	0,0	0,0	0,0	0,0	0,0	0,0	11,2	34,7	0,0	45,9
Otros	41,2	24,8	27,1	7,0	0,0	0,0	36,4	32,5	87,0	109,1	0,0	285,9	365,9	83,9	735,6
CURADO	2 682,4	780,0	639,7	299,4	105,9	459,0	969,3	797,7	1 219,5	1 298,0	66,6	16,2	798,9	163,5	1 045,3
Anchoveta	2 682,4	780,0	639,7	299,4	105,9	459,0	969,3	797,7	1 219,5	1 298,0	66,6	16,2	798,9	163,5	1 045,3
ACUICULTURA	0,0	0,0	0,0	0,0	0,0	0,0	0,0	0,0	0,0	0,0	0,0	0,0	0,0	0,0	0,0
Concha de Abanico	0,0	0,0	0,0	0,0	0,0	0,0	0,0	0,0	0,0	0,0	0,0	0,0	0,0	0,0	0,0
CONSUMO HUMANO INDIRECTO	5 161,0	1 978,1	2 196,6	5 270,6	0,0	4 882,5	8 128,9	4 874,7	8 469,9	4 456,9	274,0	1 434,1	1 378,5	1 163,5	4 250,1
Anchoveta	5 090,3	1 975,4	2 195,6	5 270,1	0,0	4 881,3	6 438,6	4 121,9	7 909,0	4 165,6	10,5	61,4	239,2	642,7	953,8
Sargazo Húmedo	0,0	0,0	0,0	0,0	0,0	0,0	0,0	0,0	0,0	0,0	0,0	0,0	0,0	0,0	0,0
Otros	70,7	2,7	1,0	0,5	0,0	1,2	1 690,4	752,9	560,9	291,3	263,5	1 372,7	1 139,4	520,7	3 296,3
PESCA INDUSTRIAL	96 839,0	0,0	228 154,0	142 808,0	90,0	0,0	0,0	0,0	29 524,0	4 635,0	138 177,1	0,0	0,0	427 156,0	565 333,1

Fuente: PRODUCE - Ica

Elaboración: BCRP, Sucursal Huancayo.

ANEXO 4

**ICA: PRODUCCIÓN ELÉCTRICA
(EN MEGAVATIOS HORA)**

	2010										2011				
	Ene. - Abr.	Abr	May	Jun	Jul	Ago	Set	Oct	Nov	Dic	Ene.	Feb	Mar	Abr	Ene. - Abr.
ENERGÍA ELÉCTRICA (MWH)	55 055	16 088	16 653	16 010	13 857	16 156	14 037	17 780	15 463	14 201	23 036	22 877	19 965	20 473	86 351

Fuente: MINEM

Elaboración: BCRP, Sucursal Huancayo.

ANEXO 5

ICA: PRODUCCIÓN MINERA METÁLICA

MINERAL	2010										2011				
	Ene. - Abr.	Abr	May	Jun	Jul	Ago	Set	Oct	Nov	Dic	Ene.	Feb	Mar	Abr	Ene. - Abr.
Cobre (TMF)	6 344	1 707	1 603	1 910	1 533	1 516	1 377	1 773	1 539	1 716	1 985	1 772	2 141	1 745	7 644
Hierro (TMF)	1 907 138	436 037	456 559	588 835	393 485	488 630	699 720	475 896	440 661	591 721	540 326	533 460	823 544	576 294	2 473 624
Oro (GRF)	726	0	489	0	166	316	0	0	0	0	0	0	0	0	
Plata (KGF)	19 491	3 801	4 107	5 516	5 118	5 412	6 811	7 094	5 927	6 574	6 167	4 618	4 552	4 637	19 974
Plomo (TMF)	2 654	532	467	580	729	727	653	688	647	807	771	644	635	697	2 747
Zinc (TMF)	25 521	6 431	6 850	6 622	6 211	6 817	6 339	6 503	6 164	6 284	6 516	6 596	7 189	6 700	27 000

Fuente: MINEM.

Elaboración: BCRP, Sucursal Huancayo.

ANEXO 6

**ICA: PRODUCCIÓN MANUFACTURERA
(VOLÚMEN FÍSICO 1/)**

	2010										2011				
	Ene. - Abr.	Abr	May	Jun	Jul	Ago	Set	Oct	Nov	Dic	Ene	Feb	Mar	Abr	Ene. - Abr.
REFINACIÓN DE METALES - TM	11 873	2 834	3 211	3 090	3 272	3 215	2 235	3 150	3 191	3 215	3 000	2 660	2 935	2 739	11 334
Estaño	11 873	2 834	3 211	3 090	3 272	3 215	2 235	3 150	3 191	3 215	3 000	2 660	2 935	2 739	11 334
PRODUCTOS PESQUEROS - TM 1/	25 326	157	65 769	41 060	242	93	60	368	8 173	1 393	38 768	280	359	21 857	61 264
Harina de pescado	22 872	0	53 416	34 519	20	0	0	252	6 963	1 114	31 349	0	0	16 593	47 942
Aceite de pescado	1 735	0	12 058	6 371	30	0	0	49	1 114	157	7 376	0	0	5 101	12 477
Conserva de pescado	527	136	190	152	108	0	60	35	79	122	43	178	241	139	601
Pescado congelado	192	21	105	18	84	93	0	32	17	0	0	102	118	24	244
HIDROCARBUROS LÍQUIDOS - MB	4 962	1 210	1 302	1 301	1 325	1 353	1 308	1 352	1 277	1 310	1 326	1 195	1 320	1 278	5 119
GLP	4 360	1 086	1 154	1 167	1 205	1 193	1 132	1 174	1 126	1 191	1 162	1 045	1 162	1 123	4 492
Gasolina	3 643	893	970	964	985	1 012	977	1 009	952	968	990	895	992	958	3 835
Diesel	1 318	317	332	337	339	341	331	343	325	343	335	300	328	320	1 283

1/ Abril 2011 preliminar.

MB = Miles de barriles

Fuente: MINEM, PRODUCE.

Elaboración: BCRP, Sucursal Huancayo.

ANEXO 7

ICA: PRODUCCIÓN MANUFACTURERA
(VARIACIONES PORCENTUALES 1/)

	2010										2011				
	Ene. - Abr.	Abr	May	Jun	Jul	Ago	Set	Oct	Nov	Dic	Ene	Feb	Mar	Abr	Ene. - Abr.
REFINACIÓN DE METALES	-5,0	-6,3	4,3	5,7	-0,9	24,9	-11,9	17,4	35,8	17,9	-7,9	-3,3	-3,1	-3,3	-4,5
Estaño	-5,0	-6,3	4,3	5,7	-0,9	24,9	-11,9	17,4	35,8	17,9	-7,9	-3,3	-3,1	-3,3	-4,5
PRODUCTOS PESQUEROS 2/	-39,2	-98,6	-15,5	0,6	59,8	7,9	18,6	174,6	-86,1	-98,0	50,0	149,1	13,1	3 326,1	123,6
Harina de pescado	-40,1	-100,0	-15,8	1,4	-	-	-	-	-86,8	-98,4	37,1	-	-	-	109,6
Aceite de pescado	-76,0	-100,0	-23,8	-15,4	-	-	-	-	-85,0	-99,1	325,1	-	-	-	619,1
Conserva de pescado	210,0	209,1	341,9	-	-34,9	-100,0	900,0	191,7	49,1	12 100,0	126,3	30,9	2,1	2,2	14,0
Pescado congelado	69,9	-70,0	483,3	-	600,0	244,4	-100,0	23,1	-59,5	-100,0	-100,0	750,0	25,5	14,3	27,1
HIDROCARBUROS LÍQUIDOS	18,6	26,6	10,8	14,2	8,7	11,2	11,0	12,4	5,6	4,4	5,5	0,2	2,1	4,7	3,1
GLP	13,6	24,7	7,9	12,1	9,9	10,6	9,5	10,9	5,8	5,9	6,7	0,5	1,4	3,4	3,0
Gasolina	20,9	25,4	12,2	14,4	6,7	12,2	12,3	227,7	3,7	2,9	6,4	2,6	4,7	7,3	5,3
Diesel	27,8	37,1	16,3	20,9	10,9	10,1	12,0	-62,2	11,1	4,2	-0,6	-7,8	-3,2	0,9	-2,7
TOTAL	11,4	-1,6	3,5	11,0	7,1	13,2	7,7	13,3	-9,9	-20,2	7,4	0,0	1,4	12,0	5,2

1/ Respecto al mismo mes o periodo del año anterior

2/ Abril 2011 preliminar.

Fuente: MINEM, PRODUCE.

Elaboración: BCRP, Sucursal Huancayo.

ANEXO 8

ICA: ARRIBOS POR CATEGORIAS

	ICA				NAZCA				CHINCHA				PISCO				PALPA				TOTAL					
	2010		2011		2010		2011		2010		2011		2010		2011		2010		2011		2010			2011		
	Nac.	Ext.	Nac.	Ext.	Nac.	Ext.	Nac.	Ext.	Nac.	Ext.	Nac.	Ext.	Nac.	Ext.	Nac.	Ext.	Nac.	Ext.	Nac.	Ext.	Total	Nac.	Ext.	Total		
Enero	30 189	3 843	40 455	3 039	10 770	4 817	11 815	4 122	12 199	100	14 769	232	11 578	2 575	11 453	2 489	258	0	256	0	64 994	11 335	76 329	78 748	9 882	88 630
Febrero	29 428	3 511	40 126	1 451	10 549	3 366	12 869	4 863	12 199	315	13 601	141	11 387	1 967	12 455	3 132	227	0	249	0	63 790	9 159	72 949	79 300	9 587	88 887
Marzo	32 671	4 059	40 233	1 796	11 755	4 157	11 915	5 111	12 730	256	12 683	124	8 903	1 918	8 865	2 838	254	0	258	0	66 313	10 390	76 703	73 954	9 869	83 823
Abril	33 256	4 077	39 996	1 412	10 177	5 774	12 613	6 984	12 902	97	13 646	139	9 859	1 833	7 934	2 755	280	0	258	0	66 474	11 781	78 255	74 447	11 290	85 737
Mayo	30 813	4 890			10 116	6 144			12 083	198			8 335	2 216			258	0			61 605	13 448	75 053			
Junio	27 700	4 723			9 852	5 439			12 585	254			8 619	1 833			258	0			59 014	12 249	71 263			
Julio	37 679	4 715			11 633	7 968			13 408	153			10 097	2 031			258	0			73 075	14 867	87 942			
Agosto	37 160	3 338			12 014	9 920			13 109	97			8 083	3 079			361	0			70 727	16 434	87 161			
Setiembre	36 127	3 052			11 775	9 261			12 065	68			8 912	1 757			280	0			69 159	14 138	83 297			
Octubre	40 736	3 011			10 773	8 703			13 682	131			7 434	3 693			258	0			72 883	15 538	88 421			
Noviembre	36 567	2 458			10 929	7 689			10 007	104			8 806	2 410			227	0			66 536	12 661	79 197			
Diciembre	35 579	2 237			11 422	4 483			12 362	114			9 536	2 021			276	0			69 175	8 855	78 030			
Ene. - Abr.	125 544	15 490	160 810	7 698	43 251	18 114	49 212	21 080	50 030	768	54 699	636	41 727	8 293	40 707	11 214	1 019	0	1 021	0	261 571	42 665	304 236	306 449	40 628	347 077
Var. Abr. 11/10			20,3	-65,4			23,9	21,0			5,8	43,3			-19,5	50,3			-7,9	-				12,0	-4,2	9,6
Var (Ene - Abr.) 11/10			28,1	-50,3			13,8	16,4			9,3	-17,2			-2,4	35,2			0,2	-				17,2	-4,8	14,1

Fuente: MINCETUR

Elaboración: BCRP, Sucursal Huancayo.

ANEXO 9

**ICA: EXPORTACIONES FOB TRADICIONALES
(Miles de US\$)**

PRODUCTO	2010										2011				
	Ene. - Abr.	Abr	May	Jun	Jul	Ago	Sep	Oct	Nov	Dic	Ene	Feb	Mar	Abr	Ene. - Abr.
AGRÍCOLAS	0	0	0	0	0	0	0	0	0	0	0	0	0	0	0
Algodón	0	0	0	0	0	0	0	0	0	0	0	0	0	0	0
MINEROS	454 963	139 262	59 125	86 434	104 992	86 160	152 172	67 102	90 497	139 122	88 264	122 843	140 300	172 771	524 178
Cobre	154 299	70 082	21 874	46 625	76 537	0	61 290	3 878	20 940	77 850	0	29 982	68 024	55 247	153 253
Estaño	164 416	24 986	0	6 309	3 969	7 541	5 345	6 286	1 050	1 430	3 426	3 328	1 134	1 105	8 994
Hierro	110 744	34 676	34 266	27 455	23 061	74 539	80 302	53 127	65 031	50 883	83 181	88 243	67 687	101 623	340 734
Oro	738	0	0	0	0	0	0	0	0	0	0	0	0	0	0
Plomo	6 025	0	0	2 389	889	1 799	3 122	1 314	2 042	1 629	1 657	0	0	6 686	8 344
Zinc	18 741	9 518	2 986	3 656	537	2 281	2 113	2 496	1 434	7 331	0	1 290	3 455	8 109	12 854
PESQUEROS	124 013	8 345	3 324	49 156	22 991	9 718	10 943	7 665	539	2 358	5 743	8 845	20 097	16 232	50 917
Aceite de Pescado	14 787	793	3 162	0	0	1 809	2 949	6 898	0	0	0	0	7 506	74	7 579
Harina de Pescado	109 225	7 552	162	49 156	22 991	7 909	7 994	767	539	2 358	5 743	8 845	12 591	16 158	43 337
PETROLEO Y DERVIADOS	378 767	95 019	86 699	82 571	76 125	83 528	114 286	94 290	102 281	106 526	104 754	92 861	115 923	111 006	424 544
Gas Licuado	27 140	6 448	5 640	5 886	4 062	5 621	6 697	8 223	6 854	6 951	6 542	0	6 156	0	12 697
Gas Propano	58 689	13 040	11 247	11 356	7 215	10 441	14 680	10 687	16 504	13 778	14 585	0	14 267	7 096	35 949
Gasolina	292 939	75 531	69 812	65 328	64 848	67 467	92 910	75 380	78 923	85 796	83 626	92 861	95 501	103 910	375 898
TOTAL	957 743	242 626	149 148	218 161	204 108	179 405	277 401	169 057	193 316	248 005	198 760	224 549	276 321	300 009	999 639

Fuente: SUNAT.

Elaboración: BCRP, Sucursal Huancayo.

ANEXO 10

ICA: EXPORTACIONES FOB NO TRADICIONALES
(Miles de US\$)

PRODUCTO	2010										2011				
	Ene. - Abr.	Abr	May	Jun	Jul	Ago	Set	Oct	Nov	Dic	Ene	Feb	Mar	Abr	Ene. - Abr.
AGROPECUARIOS	117 309	21 500	23 364	22 226	32 595	33 368	44 115	50 090	58 921	67 259	70 807	41 995	24 267	34 014	171 084
Alcachofas en conserva	1 475	480	474	399	336	1 596	4 904	6 604	5 765	3 176	1 328	428	71	81	1 909
Arvejas frescas	0	0	0	0	0	103	461	71	21	0	0	0	0	0	0
Cebollas frescas	242	18	0	0	245	2 135	5 610	6 514	5 272	2 097	551	121	0	0	673
Espárragos frescos	20 219	5 627	6 881	5 639	6 681	12 378	22 884	23 748	16 137	16 791	9 244	5 642	6 281	8 629	29 796
Espárragos congelados	7 216	2 299	1 844	2 006	1 002	663	1 009	4 247	4 808	2 136	1 873	1 817	1 413	2 093	7 196
Espárragos en conserva	1 704	394	868	876	799	465	369	735	943	863	826	885	757	670	3 138
Limón	377	138	61	16	0	15	35	35	44	4	10	30	113	128	281
Mandarina	3 575	2 175	3 508	3 093	3 821	4 696	1 495	0	0	0	0	6	161	3 724	3 890
Naranjas y tangelos	0	0	137	1 487	8 016	1 213	73	30	0	0	0	0	0	0	0
Otros cítricos	0	0	0	0	0	67	37	0	0	0	0	0	0	0	0
Mango	341	112	0	0	35	0	0	0	0	0	55	331	286	194	865
Palta fresca	2 321	1 895	1 570	3 659	6 025	4 626	1 075	0	0	0	0	0	3	2 500	2 503
Pallares	390	39	0	35	43	0	56	184	175	0	0	279	44	0	323
Páprika	194	58	78	83	160	33	31	25	26	27	108	0	27	201	336
Pimiento entero	1 414	634	257	540	337	321	130	67	88	30	0	424	1 264	2 235	3 923
Semillas	11 491	4 165	4 024	1 306	1 052	1 263	1 442	1 688	1 121	1 161	2 775	3 529	3 675	5 084	15 063
Pasta de tomate	2 719	822	789	868	1 473	679	142	778	1 140	346	769	681	777	514	2 740
Uvas frescas	57 410	165	36	0	12	0	0	2 468	20 236	38 663	51 417	26 161	5 771	1 012	84 361
Frutas frescas y en conserva	1 327	1 161	1 776	890	783	523	724	129	200	129	281	243	1 366	5 068	6 957
Otras hortalizas	1 746	387	342	419	991	1 491	2 628	2 035	1 992	911	697	361	370	383	1 812
Resto 1/	3 147	930	719	910	786	1 102	1 012	732	952	925	876	1 057	1 889	1 498	5 320
PESQUEROS	9 635	3 269	2 630	3 386	2 736	2 602	3 189	2 799	3 550	2 814	2 223	4 001	4 021	2 917	13 163
Pescado fresco, salado, congelado y en conserva	7 672	2 305	1 654	2 792	2 219	1 565	2 370	1 825	1 953	1 961	1 721	2 916	2 406	1 666	8 709
Moluscos y crustáceos frescos, congelados y en conserva	1 756	848	685	491	439	748	790	974	1 127	706	502	655	729	662	2 547
Algas frescas, refrigeradas, congeladas o secas	208	116	291	104	78	289	29	0	470	147	0	431	887	589	1 906
TEXTILES	35 064	8 487	7 744	7 263	7 250	2 993	3 547	4 001	4 333	3 445	3 100	3 901	5 534	4 815	17 351
Hilados de algodón	529	81	33	334	85	321	153	406	111	0	0	0	0	0	0
Prendas de vestir	34 535	8 406	7 711	6 929	7 166	2 672	3 394	3 596	4 221	3 445	3 100	3 901	5 534	4 815	17 351
OTROS	15 787	6 252	4 082	5 976	6 461	5 113	5 047	3 561	4 000	3 422	4 347	4 346	4 143	4 296	17 131
Condimentos y sazónadores	1 914	961	545	628	414	377	198	328	46	173	133	112	79	96	420
Cacao entero, pasta y manteca	1 745	1 242	722	1 189	1 689	669	1 597	249	995	356	457	397	240	769	1 863
Guano y abonos	77	0	0	0	0	0	0	0	0	0	0	0	0	0	0
Envases 2/	119	0	44	164	82	177	164	256	0	65	0	223	62	144	429
Muelles de ballesta 3/	535	137	135	44	107	223	181	124	185	40	135	92	137	36	401
Papeles y cartones	5 005	824	772	730	882	1 950	1 498	826	635	755	1 069	744	1 479	1 072	4 364
Sal (Cloruro de sodio)	1 757	202	887	329	389	320	575	283	1 113	960	1 805	1 504	431	655	4 394
Licores, pisco y vinos.	443	70	91	12	78	113	158	75	59	45	111	65	5	67	248
Alambres, barras y perfiles de hierro	1 784	535	47	2 116	1 965	672	643	1 064	708	531	193	761	961	1 365	3 281
Otros	2 409	2 281	839	763	853	612	33	356	259	497	444	448	748	92	1 731
TOTAL	177 794	39 507	37 820	38 851	49 042	44 077	55 899	60 452	70 803	76 940	80 477	54 243	37 966	46 042	218 729

1/ Camote, otras menestras, maíz, flores frescas, huevos, carnes, animales vivos y otros.

2/ Envases de polipropileno y polietileno

3/ Para vehículos automotores

Fuente: SUNAT.

Elaboración: BCRP, Sucursal Huancayo.

ANEXO 11

ICA: EXPORTACIONES FOB POR CLASIFICACIÓN
(Miles de US\$)

PRODUCTO	2010										2011				
	Ene. - Abr.	Abr	May	Jun	Jul	Ago	Set	Oct	Nov	Dic	Ene	Feb	Mar	Abr	Ene. - Abr.
TRADICIONALES	957 743	242 626	149 148	218 161	204 108	179 405	277 401	169 057	193 316	248 005	198 760	224 549	276 321	300 009	999 639
Agrícolas	0	0	0	0	0	0	0	0	0	0	0	0	0	0	0
Mineros	454 963	139 262	59 125	86 434	104 992	86 160	152 172	67 102	90 497	139 122	88 264	122 843	140 300	172 771	524 178
Pesqueros	124 013	8 345	3 324	49 156	22 991	9 718	10 943	7 665	539	2 358	5 743	8 845	20 097	16 232	50 917
Petroleo y derivados	378 767	95 019	86 699	82 571	76 125	83 528	114 286	94 290	102 281	106 526	104 754	92 861	115 923	111 006	424 544
NO TRADICIONALES	177 794	39 507	37 820	38 851	49 042	44 077	55 899	60 452	70 803	76 940	80 477	54 243	37 966	46 042	218 729
Agropecuario	117 309	21 500	23 364	22 226	32 595	33 368	44 115	50 090	58 921	67 259	70 807	41 995	24 267	34 014	171 084
Pesqueros	9 635	3 269	2 630	3 386	2 736	2 602	3 189	2 799	3 550	2 814	2 223	4 001	4 021	2 917	13 163
Textiles	35 064	8 487	7 744	7 263	7 250	2 993	3 547	4 001	4 333	3 445	3 100	3 901	5 534	4 815	17 351
Otros	15 787	6 252	4 082	5 976	6 461	5 113	5 047	3 561	4 000	3 422	4 347	4 346	4 143	4 296	17 131
TOTAL	1 135 538	282 133	186 968	257 011	253 150	223 482	333 300	229 508	264 120	324 946	279 238	278 792	314 287	346 051	1 218 368

Fuente: SUNAT.

Elaboración: BCRP, Sucursal Huancayo.

ANEXO 12

ICA: EXPORTACIONES FOB POR BLOQUE ECONÓMICO Y PAISES
(Miles de US\$)

BLOQUE	2010										2011				
	Ene. - Abr.	Abr	May	Jun	Jul	Ago	Set	Oct	Nov	Dic	Ene	Feb	Mar	Abr	Ene. - Abr.
AMÉRICA	530 114	111 910	86 472	109 187	120 369	115 860	160 020	143 036	148 964	129 623	138 273	55 634	140 108	136 525	470 540
CAN	99 020	21 636	18 870	20 913	15 801	20 539	23 995	21 790	26 978	25 782	31 317	3 713	54 742	10 549	100 322
Bolivia	803	110	218	125	69	552	92	350	248	144	220	122	312	0	655
Colombia	4 758	809	399	2 037	2 362	1 014	1 212	946	1 632	2 336	28 331	2 041	31 546	1 813	63 730
Ecuador	87 915	19 918	17 678	17 694	11 829	16 452	21 728	19 691	24 276	21 813	520	300	21 043	8 029	29 892
Venezuela	5 544	799	575	1 058	1 542	2 521	963	802	822	1 489	2 246	1 250	1 841	707	6 044
CHILE	7 946	1 287	1 071	2 351	1 384	1 793	1 505	2 058	1 004	551	1 577	589	820	1 040	4 025
MERCOSUR	11 402	5 972	442	2 376	39 618	6 220	5 446	4 800	26 001	3 045	3 098	3 130	37 310	36 870	80 409
Argentina	2 462	2 097	71	1 437	15 626	4 639	3 151	4 022	115	57	1 503	2 127	270	256	4 156
Brasil	8 938	3 874	370	939	23 993	1 581	2 295	778	25 884	2 988	1 595	1 003	37 006	36 591	76 195
Resto MERCOSUR	1	1	0	0	0	0	0	0	1	0	0	0	35	23	58
TLCAN	408 082	82 608	65 644	83 161	62 947	87 033	128 786	113 968	93 534	98 724	100 800	47 272	47 083	87 402	282 556
Canadá	150 859	29 235	24 761	24 820	24 910	23 447	24 115	26 691	28 411	29 706	29 290	33 235	33 071	38 465	134 061
Estados Unidos	251 043	49 920	40 759	58 301	37 976	63 567	104 571	87 044	64 316	68 386	50 201	14 008	13 851	48 856	126 917
México	6 180	3 453	124	39	60	20	101	233	807	632	21 309	28	160	81	21 578
RESTO DE AMÉRICA	3 665	407	445	384	619	275	289	420	1 447	1 521	1 481	930	153	663	3 227
Trinidad y Tobago	0	0	0	0	27	0	0	0	28	0	0	0	0	0	0
Resto	3 665	407	445	384	592	275	289	420	1 419	1 521	1 481	930	153	663	3 227
EUROPA	177 746	28 861	12 718	17 378	20 929	23 270	16 308	24 094	23 921	20 654	26 416	20 921	20 949	25 099	93 385
UNIÓN EUROPEA	168 284	28 651	11 951	16 879	20 530	21 617	16 151	20 165	23 486	18 049	22 611	19 985	20 327	23 713	86 635
Alemania	34 307	928	456	520	460	905	845	788	346	427	1 344	2 182	1 003	606	5 134
Bélgica Luxemburgo	3 598	147	413	222	245	100	2 938	209	246	1 508	385	219	1 384	389	2 378
Dinamarca	1 353	20	16	31	138	791	9	2 644	59	0	0	31	5 028	0	5 059
España	27 156	7 078	2 567	4 773	5 255	4 454	4 949	4 182	5 848	5 100	4 193	6 021	4 928	8 790	23 932
Francia	3 184	1 215	1 073	1 480	2 047	1 679	877	1 358	1 254	1 269	1 142	1 364	693	1 514	4 713
Inglaterra	24 380	5 862	2 600	2 666	5 451	4 507	2 318	3 981	9 561	2 694	5 587	1 950	1 117	2 492	11 144
Italia	2 474	626	519	518	422	670	1 116	1 459	1 055	1 132	1 410	1 069	873	421	3 772
Países Bajos	60 257	8 683	3 798	3 127	5 551	4 120	3 009	3 426	4 946	5 574	7 969	5 917	4 596	8 692	27 174
Suecia	2 285	476	104	1	75	150	44	36	43	79	47	33	24	205	309
Resto Unión Europea	9 290	3 615	403	3 541	887	4 241	45	2 082	129	266	534	1 200	681	605	3 019
SUIZA	889	19	279	123	88	358	52	16	32	47	2	0	56	4	62
RESTO DE EUROPA	8 573	190	489	376	311	1 295	104	3 913	402	2 558	3 803	936	566	1 382	6 688
Noruega	5 152	5	26	0	145	1 146	13	3 813	18	2	0	0	229	0	229
Rusia	3 258	180	463	342	166	149	91	0	384	2 472	3 726	750	338	1 382	6 196
Resto de Europa	163	5	0	34	0	0	0	100	0	83	77	186	0	0	263
ASIA	425 594	140 578	87 168	129 894	110 406	83 921	156 335	61 620	90 951	173 733	113 651	201 267	152 814	183 668	651 400
China	355 490	114 455	56 093	117 778	77 819	68 991	113 778	59 187	88 453	98 392	93 080	155 558	143 131	181 241	573 011
Filipinas	465	0	0	0	18 952	0	19 246	0	0	55 973	0	0	0	0	0
Hong Kong	16 402	64	215	332	927	327	636	332	181	2 209	10 565	7 160	887	290	18 902
India	323	0	21 874	0	537	0	20 666	0	37	201	459	30 127	34	0	30 620
Indonesia	2 287	0	0	0	0	0	604	0	194	1 642	3 629	2 271	275	160	6 335
Japón	38 209	25 561	8 491	6 735	8 554	12 481	859	1 329	1 474	11 830	1 099	2 896	7 121	1 226	12 342
Republica de Corea	4 864	71	57	2 830	10	0	12	396	60	2 010	27	950	706	214	1 897
Taiwan	3 015	123	129	555	604	594	222	84	384	929	808	252	472	442	1 974
Vietnam	2 277	0	0	1 481	2 552	1 219	2	0	48	119	1 804	507	51	0	2 361
Resto de Asia	2 261	305	311	184	451	309	310	293	120	429	2 180	1 546	136	96	3 958
AFRICA	471	365	38	72	17	5	0	212	77	0	6	433	24	0	463
OCEANIA	1 612	420	572	480	1 429	426	637	545	206	936	892	537	393	759	2 580
Australia	1 230	276	530	452	1 413	400	623	443	196	555	321	496	393	759	1 968
Resto de Oceania	382	144	42	29	16	26	14	102	10	381	571	41	0	0	613
TOTAL	1 135 538	282 133	186 968	257 011	253 150	223 482	333 300	229 508	264 120	324 946	279 238	278 792	314 287	346 051	1 218 368

Fuente: SUNAT.
Elaboración: BCRP, Sucursal Huancayo.

ANEXO 13

**ICA: IMPORTACIONES FOB POR LA ADUANA DE PISCO
(Miles de US\$)**

	2010										2011				
	Ene. - Abr.	Abr	May	Jun	Jul	Ago	Set	Oct	Nov	Dic	Ene	Feb	Mar	Abr	Ene. - Abr.
Bienes de Consumo	0	0	2 246	0	0	0	0	1	0	0	1	0	28	0	29
Bienes de consumo no duradero	0	0	2 230	0	0	0	0	0	0	0	0	0	0	0	0
Bienes de consumo duradero	0	0	15	0	0	0	0	1	0	0	1	0	28	0	29
Materias Primas y Productos Intermedios 1/	41 806	15 517	21 306	15 538	10 027	11 135	16 057	16 525	14 732	14 751	14 242	17 349	9 115	12 895	53 602
Combustibles, lubricantes y productos conexos	300	177	1	268	0	268	268	0	0	2 328	0	0	0	0	0
MP y productos intermedios para la agricultura	4 025	453	6 605	1 004	568	2 628	1 467	1 698	3 750	3 218	9 043	5 414	1 192	1 502	17 151
MP y productos intermedios para la industria	37 481	14 887	14 700	14 266	9 460	8 239	14 321	14 828	10 982	9 205	5 199	11 936	7 923	11 393	36 451
Bienes de Capital y Materiales de Construcción	24 272	4 418	20 966	238	16 837	13 283	10 500	10 058	10 800	19 292	13 456	77 140	15 333	7 526	113 455
Materiales de construcción	24 270	4 416	2 373	83	16 681	13 283	10 500	10 058	10 800	19 292	7 497	65 483	15 333	7 526	95 838
Bienes de capital para la agricultura	0	0	0	0	0	0	0	0	0	0	0	0	0	0	0
Bienes de capital para la industria	2	2	13 835	142	0	0	0	0	0	0	5 271	10 500	0	0	15 770
Equipos de transporte	0	0	4 759	14	156	0	0	0	0	0	689	1 158	0	0	1 847
TOTAL	66 078	19 935	44 517	15 776	26 864	24 418	26 557	26 584	25 532	34 043	27 700	94 490	24 476	20 420	167 086

1/ MP = Materia Prima

Fuente: SUNAT.

Elaboración: BCRP, Sucursal Huancayo.

ANEXO 14

ICA: IMPORTACIONES FOB POR LA ADUANA DE PISCO SEGÚN PAÍS DE ORIGEN
(Miles de US\$)

BLOQUE	2010										2011				
	Ene.-Abr.	Abr	May	Jun	Jul	Ago	Set	Oct	Nov	Dic	Ene	Feb	Mar	Abr	Ene.-Abr.
AMÉRICA	33 561	14 622	26 947	15 623	9 615	10 049	13 957	19 368	20 509	27 912	16 915	69 563	10 364	11 415	108 257
CAN	0	0	1 308	268	0	268	268	0	0	260	0	314	0	0	314
Colombia	0	0	0	268	0	268	268	0	0	260	0	314	0	0	314
Ecuador	0	0	29	0	0	0	0	0	0	0	0	0	0	0	0
Venezuela	0	0	1 279	0	0	0	0	0	0	0	0	0	0	0	0
CHILE	0	0	5 000	0	898	0	0	3 661	0	1 112	2 780	297	0	2 865	5 942
MERCOSUR	1 188	0	561	0	0	0	970	4 921	9 453	15 969	359	53 709	3 263	832	58 162
Argentina	0	0	0	0	0	0	0	0	0	0	0	0	0	0	0
Brasil	0	0	0	0	0	0	0	4 921	8 076	15 969	359	53 709	3 263	832	58 162
Resto MERCOSUR	1 188	0	561	0	0	0	970	0	1 377	0	0	0	0	0	0
TLCAN	32 373	14 622	17 659	15 355	8 717	9 781	12 718	10 786	11 056	9 811	12 636	14 864	7 101	7 718	42 320
Canadá	0	0	22	1 004	0	0	0	0	0	0	0	675	0	623	1 298
Estados Unidos	32 373	14 622	17 637	14 351	8 717	9 781	12 718	10 786	11 056	9 811	12 636	14 189	7 101	7 096	41 022
México	0	0	0	0	0	0	0	0	0	0	0	0	0	0	0
RESTO DE AMÉRICA	0	0	2 420	0	0	0	0	0	0	760	1 140	379	0	0	1 519
Bermudas	0	0	0	0	0	0	0	0	0	0	0	0	0	0	0
Islas Vírgenes	0	0	0	0	0	0	0	0	0	0	0	0	0	0	0
Panamá	0	0	0	0	0	0	0	0	0	760	1 140	379	0	0	1 519
Resto	0	0	2 420	0	0	0	0	0	0	0	0	0	0	0	0
EUROPA	27 691	4 578	15 877	19	17 249	14 369	10 500	6 312	3 543	4 669	10 786	15 956	12 619	7 526	46 886
UNIÓN EUROPEA	2 470	0	727	19	2 927	9 486	0	325	1 636	0	730	1 643	0	693	3 067
Alemania	0	0	0	0	0	0	0	0	301	0	0	674	0	0	674
Austria	0	0	0	0	0	0	0	0	0	0	0	0	0	0	0
Bélgica Luxemburgo	0	0	0	0	2 927	8 725	0	325	1 335	0	0	534	0	693	1 227
España	0	0	0	0	0	0	0	0	0	0	12	165	0	0	177
Finlandia	0	0	0	0	0	0	0	0	0	0	719	0	0	0	719
Francia	0	0	0	0	0	0	0	0	0	0	0	0	0	0	0
Inglaterra	1 814	0	0	0	0	0	0	0	0	0	0	0	0	0	0
Italia	0	0	0	0	0	0	0	0	0	0	0	0	0	0	0
Países Bajos	0	0	727	19	0	761	0	0	0	0	0	270	0	0	270
Suecia	656	0	0	0	0	0	0	0	0	0	0	0	0	0	0
Turquía	0	0	0	0	0	0	0	0	0	0	0	0	0	0	0
SUIZA	14 098	1 518	15 150	0	568	4 883	10 500	3 218	799	1 346	6 445	14 035	12 619	6 832	39 932
RESTO DE EUROPA	11 123	3 060	0	0	13 754	0	0	2 768	1 108	3 322	3 610	277	0	0	3 887
ASIA	0	0	1 693	135	0	0	250	904	0	1 462	0	7 481	13	0	7 494
China	0	0	115	121	0	0	0	0	0	0	0	0	0	0	0
India	0	0	0	0	0	0	0	0	0	0	0	0	0	0	0
Japón	0	0	0	0	0	0	0	0	0	0	0	0	13	0	13
Hong Kong	0	0	1 578	14	0	0	0	0	0	0	0	7 481	0	0	7 481
Resto de Asia	0	0	0	0	0	0	250	904	0	1 462	0	0	0	0	0
OCEANÍA	0	0	0	0	0	0	0	0	0	0	0	9	0	0	9
AFRICA	4 827	735	0	0	0	0	1 850	0	1 480	0	0	1 480	1 480	1 480	4 440
TOTAL	66 078	19 935	44 517	15 776	26 864	24 418	26 557	26 584	25 532	34 043	27 700	94 490	24 476	20 420	167 086

Fuente: SUNAT.

Elaboración: BCRP, Sucursal Huancayo.

ANEXO 15

ICA: INGRESOS CORRIENTES DEL GOBIERNO CENTRAL
(Miles de nuevos soles)

	2010										2011				
	Ene. - Abr.	Abr	May	Jun	Jul	Ago	Set	Oct	Nov	Dic	Ene	Feb	Mar	Abr	Ene. - Abr.
I. INGRESOS TRIBUTARIOS	161 224	39 859	40 920	37 784	41 040	38 158	39 499	42 929	40 290	47 954	46 304	63 934	71 545	40 741	222 524
1. Impuesto a la Renta	58 077	15 700	8 607	10 024	9 147	9 016	9 601	10 273	11 324	10 668	15 940	11 977	34 333	16 266	78 516
- Personas Naturales	15 021	3 291	2 809	2 920	2 949	3 020	3 073	3 448	4 009	3 594	5 627	3 255	4 493	4 113	17 487
- Personas Jurídicas	34 684	6 485	5 134	6 100	5 867	5 831	6 273	6 659	7 003	6 742	10 252	8 623	7 730	8 195	34 800
- Regularización	8 371	5 924	664	1 005	331	166	254	166	313	332	61	99	22 110	3 959	26 229
2. Impuesto a la Importación	389	1	435	0	890	226	408	0	0	0	0	107	5	0	112
3. Impuestos a la Prod. y al Consumo	91 323	18 896	28 620	24 550	27 649	25 635	26 415	27 937	25 740	33 710	28 061	50 025	34 342	19 427	131 855
I.G.V.	89 426	18 675	28 271	24 316	27 252	25 054	25 865	27 506	25 266	32 951	27 400	49 354	34 140	19 318	130 212
- Operaciones Internas	53 387	9 851	8 464	12 332	12 453	11 292	12 087	13 629	11 350	14 807	14 645	9 737	10 263	8 850	43 495
- Operaciones Externas	36 039	8 824	19 808	11 984	14 799	13 762	13 778	13 877	13 916	18 145	12 756	39 617	23 877	10 468	86 718
I.S.C.	1 896	221	349	235	397	581	549	431	474	759	661	671	202	109	1 643
4. Otros Ingresos Tributarios	11 435	5 263	3 258	3 209	3 355	3 281	3 076	4 718	3 226	3 576	2 303	1 825	2 866	5 048	12 041
II. INGRESOS NO TRIBUTARIOS	951	0	0	40	652	35	0	14	541	0	0	500	0	1 008	1 508
TOTAL	162 174	39 860	40 920	37 824	41 692	38 193	39 499	42 943	40 831	47 954	46 304	64 434	71 545	41 748	224 031

Fuente: SUNAT.

Elaboración: BCRP, Sucursal Huancayo.

ANEXO 16

**GASTO PÚBLICO DEVENGADO POR NIVELES DE GOBIERNO 1/
(Miles de nuevos soles)**

NIVELES DE GOBIERNO	2010										2011				
	Ene. - Abr.	Abr	May	Jun	Jul	Ago	Set	Oct	Nov	Dic	Ene	Feb	Mar	Abr	Ene. - Abr.
Gobierno Central	251 049	120 629	59 251	46 590	63 080	46 326	46 783	73 765	65 692	70 973	34 942	52 007	57 175	60 309	204 432
Gobierno Regional de Ica	142 263	37 629	36 507	37 133	56 433	40 438	38 825	37 119	41 936	57 739	34 163	33 536	35 785	43 292	146 776
Gobiernos Locales (Municipios)	92 651	28 329	31 844	41 910	38 960	34 219	53 585	38 703	39 529	73 923	4 186	17 895	26 677	36 384	85 142
TOTAL	485 964	186 587	127 602	125 633	158 473	120 983	139 193	149 587	147 157	202 635	73 291	103 437	119 636	139 985	436 350

1/ Gasto devengado: Nivel de gasto que se asocia a la verificación del cumplimiento de las obligaciones, esto es la entrega del bien o prestación del servicio.

Fuente: Ministerio de Economía y Finanzas - SIAF

Elaboración: BCRP, Sucursal Huancayo.

ANEXO 17

**GASTO PÚBLICO DEVENGADO POR TIPO Y NIVELES DE GOBIERNO 1/
(Miles de nuevos soles)**

TIPO DE GASTO	2010										2011				Ene. - Abr.
	Ene. - Abr.	Abr	May	Jun	Jul	Ago	Set	Oct	Nov	Dic	Ene	Feb	Mar	Abr	
GASTOS CORRIENTES	336 892	111 526	81 527	75 960	102 069	78 246	77 850	80 764	79 393	122 285	70 472	83 366	80 062	83 461	317 361
Gobierno Central	170 247	69 553	39 150	33 316	48 136	33 543	33 529	37 799	34 528	58 742	32 479	42 169	35 995	38 836	149 479
Gobierno Regional de Ica	120 313	28 980	29 719	29 539	40 165	31 990	30 754	31 359	31 105	44 736	33 821	28 765	29 654	30 148	122 389
Gobiernos Locales (Municipios)	46 331	12 993	12 658	13 106	13 768	12 713	13 567	11 606	13 759	18 807	4 172	12 432	14 413	14 477	45 494
GASTOS DE CAPITAL	148 937	75 021	45 957	49 643	56 377	42 651	61 304	68 796	67 744	80 286	2 819	20 071	39 557	56 518	118 965
Gobierno Central	80 802	51 076	20 101	13 274	14 944	12 783	13 254	35 966	31 164	12 231	2 463	9 838	21 180	21 473	54 953
Gobierno Regional de Ica	21 950	8 649	6 787	7 594	16 268	8 448	8 072	5 759	10 830	13 003	342	4 771	6 131	13 143	24 387
Gobiernos Locales (Municipios)	46 185	15 296	19 069	28 775	25 165	21 420	39 978	27 071	25 750	55 053	15	5 463	12 246	21 902	39 626
SERVICIO DE LA DEUDA	135	40	118	30	27	86	40	27	20	63	0	0	17	6	23
Gobierno Central	0	0	0	0	0	0	0	0	0	0	0	0	0	0	0
Gobierno Regional de Ica	0	0	0	0	0	0	0	0	0	0	0	0	0	0	0
Gobiernos Locales (Municipios)	135	40	118	30	27	86	40	27	20	63	0	0	17	6	23
TOTAL	485 964	186 587	127 602	125 633	158 473	120 983	139 193	149 587	147 157	202 635	73 291	103 437	119 636	139 985	436 350

1/ Gasto devengado: Nivel de gasto que se asocia a la verificación del cumplimiento de las obligaciones, esto es la entrega del bien o prestación del servicio.

Fuente: Ministerio de Economía y Finanzas - SIAF

Elaboración: BCRP, Sucursal Huancayo.

ANEXO 18

**GASTO PÚBLICO TOTAL POR GENÉRICA DE GASTO 1/
(Miles de nuevos soles)**

FUNCIONES	2010										2011				Ene. - Abr.
	Ene. - Abr.	Abr	May	Jun	Jul	Ago	Set	Oct	Nov	Dic	Ene	Feb	Mar	Abr	
GASTOS CORRIENTES	336 892	111 526	81 527	75 960	102 069	78 246	77 850	80 764	79 393	122 285	70 472	83 366	80 062	83 461	317 361
Personal y Obligaciones Sociales	152 955	36 363	35 765	35 493	42 055	38 782	35 845	35 824	37 622	49 139	42 138	39 133	39 967	39 968	161 206
Pensiones y Otras Prestaciones Soc.	89 271	24 428	24 228	23 598	36 522	23 070	22 076	25 838	22 753	37 701	24 069	23 286	22 540	25 314	95 209
Bienes y Servicios	86 126	48 872	16 814	14 974	15 573	14 668	17 707	16 651	17 684	32 605	3 685	15 904	16 070	15 698	51 357
Donaciones y Transferencias	2 410	806	472	861	514	809	708	1 149	623	679	545	502	460	1 518	3 025
Otros Gastos	6 130	1 058	4 248	1 035	7 404	917	1 514	1 303	711	2 161	35	4 541	1 025	963	6 564
GASTOS DE CAPITAL	148 937	75 021	45 957	49 643	56 377	42 651	61 304	68 796	67 744	80 286	2 819	20 071	39 557	56 518	118 965
Adquisición de Activos no Financieros	145 731	73 371	45 208	48 888	46 493	41 164	58 525	45 005	49 557	85 322	2 782	19 074	31 979	53 573	107 407
Adquisición de Activos Financieros	0	0	0	0	0	0	0	0	0	0	0	0	0	0	0
Donaciones y Transferencias	2 101	1 046	463	505	8 806	548	2 482	22 301	15 976	- 9 274	9	0	7 364	2 945	10 318
Otros Gastos	1 105	604	286	250	1 077	939	296	1 490	2 211	4 238	29	998	214	0	1 241
SERVICIO DE LA DEUDA	135	40	118	30	27	86	40	27	20	63	0	0	17	6	23
Servicio de la Deuda Pública	135	40	118	30	27	86	40	27	20	63	0	0	17	6	23
TOTAL	485 964	186 587	127 602	125 633	158 473	120 983	139 193	149 587	147 157	202 635	73 291	103 437	119 636	139 985	436 350

1/ Gasto devengado: Nivel de gasto que se asocia a la verificación del cumplimiento de las obligaciones, esto es la entrega del bien o prestación del servicio.

Fuente: Ministerio de Economía y Finanzas - SIAF

Elaboración: BCRP, Sucursal Huancayo.

ANEXO 19

**INVERSIONES DEL SECTOR PUBLICO TOTAL POR FUNCIONES 1/
(Miles de nuevos soles)**

FUNCIONES	2010										2011				
	Ene. - Abr.	Abr	May	Jun	Jul	Ago	Set	Oct	Nov	Dic	Ene	Feb	Mar	Abr	Ene. - Abr.
03: Planeamiento y Contingencia	9 046	1 541	1 051	2 585	2 646	1 856	2 230	1 644	1 873	5 258	281	802	903	1 331	3 317
04: Defensa y Seguridad Nacional	57	57	5	69	1 881	14	122	152	19	250	0	0	4 049	3	4 052
05: Orden Público y Seguridad	2 787	385	560	219	1 022	829	1 511	753	1 390	2 827	0	418	1 276	244	1 937
06: Justicia	4 263	540	1 453	936	1 245	568	1 237	227	72	448	0	16	306	28	351
07: Trabajo	3	1	0	0	0	0	28	53	0	27	0	0	1	0	1
08: Comercio	80	61	296	0	635	5	306	235	257	1 116	0	65	25	425	515
09: Turismo	298	52	804	156	1 647	240	600	661	197	255	8	14	9	6	36
10: Agropecuaria	835	135	69	779	950	1 357	2 134	920	620	2 759	90	108	1 699	609	2 506
11: Pesca	509	205	265	259	358	175	147	106	10	190	240	100	62	0	403
12: Energía	1 226	342	456	530	688	677	547	1 570	905	1 642	0	112	1 835	1 566	3 514
13: Minería	3	3	1	0	0	9	0	4	0	15	0	0	0	0	0
14: Industria	150	12	45	47	39	34	23	24	31	176	0	2	2	6	9
15: Transporte	23 333	6 373	8 168	12 190	15 199	9 857	12 685	10 638	18 533	24 413	581	10 824	8 343	7 227	26 975
16: Comunicaciones	371	283	348	53	25	13	3	17	10	47	0	0	105	222	327
17: Medio Ambiente	3 169	1 753	1 938	3 232	1 908	1 894	1 970	2 567	1 389	2 433	88	742	1 238	803	2 872
18: Saneamiento	20 418	7 446	20 080	10 878	6 336	7 102	18 795	12 370	9 555	15 161	0	2 141	5 443	12 461	20 045
19: Vivienda y Desarrollo Urbano	2 711	1 221	1 832	6 286	2 646	2 519	1 652	1 316	267	5 578	0	376	284	1 933	2 593
20: Salud	56 534	47 445	862	652	833	1 070	2 309	1 559	5 545	5 808	0	1 225	657	19 800	21 683
21: Cultura y Deporte	5 399	1 995	1 940	1 397	1 307	1 588	2 874	2 243	1 939	2 564	0	99	632	760	1 492
22: Educacion	13 152	2 917	4 640	8 227	6 514	10 548	8 493	7 331	6 309	13 539	1 494	2 002	4 898	5 997	14 391
23: Proteccion Social	1 386	604	396	395	614	808	858	616	637	816	0	28	208	152	388
TOTAL	145 731	73 371	45 208	48 888	46 493	41 164	58 525	45 005	49 557	85 322	2 782	19 074	31 979	53 573	107 407

1/ Gasto devengado: Nivel de gasto que se asocia a la verificación del cumplimiento de las obligaciones, esto es la entrega del bien o prestación del servicio.

Fuente: Ministerio de Economía y Finanzas - SIAF

Elaboración: BCRP, Sucursal Huancaayo.

ANEXO 20

ICA: DEPÓSITOS Y OBLIGACIONES DEL SISTEMA FINANCIERO
(Miles de nuevos soles)

ENTIDADES FINANCIERAS	2010									2011			
	Abr	May	Jun	Jul	Ago	Set	Oct	Nov	Dic	Ene	Feb	Mar	Abr
I. SISTEMA BANCARIO	730 212	751 519	759 362	778 208	799 308	806 451	820 174	841 511	904 780	901 157	871 467	955 385	956 010
Azteca del Perú	3 744	3 609	3 680	3 775	3 928	3 880	3 981	4 057	4 110	4 085	4 147	4 395	4 721
Crédito	348 483	366 106	375 898	388 834	395 352	413 391	400 110	423 414	464 945	468 124	439 941	507 778	513 599
Comercio	3 922	4 211	4 278	3 989	3 928	3 709	3 612	4 132	3 984	3 970	3 826	3 757	4 188
Continental	124 149	136 346	131 982	130 237	130 997	126 436	135 785	135 204	140 942	141 923	144 043	149 408	155 750
Falabella	658	668	687	729	798	825	880	971	1 009	987	1 108	1 162	1 213
Financiero	163	157	188	189	225	233	270	374	612	864	1 064	770	891
Interamericano de Finanzas	24 357	22 931	26 447	27 127	27 477	24 824	25 105	23 837	38 223	26 380	27 087	25 116	22 096
Interbank	109 099	102 405	100 483	105 364	110 878	107 460	115 526	111 874	117 200	120 556	120 175	122 743	123 840
Mi Banco	14 865	15 253	15 732	16 103	15 851	16 292	15 776	16 386	16 100	16 206	15 815	16 014	17 224
Scotiabank	100 771	99 832	99 986	101 862	109 874	109 402	119 130	121 264	117 654	118 063	114 260	124 243	112 488
II. INSTITUCIONES DE MICROFINANZAS	447 117	462 907	483 638	503 803	519 402	518 623	514 534	526 025	531 632	529 278	532 162	534 255	535 133
Financiera Crediscotia	2 035	1 987	2 172	2 133	2 239	2 294	2 157	2 193	2 469	2 424	2 416	2 373	2 261
Financiera TFC	0	0	0	0	0	0	0	0	0	0	0	0	0
Financiera Efectiva	0	0	0	0	0	0	0	0	0	0	0	0	0
Caja Municipal de Arequipa	7 719	8 577	9 209	9 293	9 162	9 872	10 519	10 526	12 333	11 895	11 891	12 257	12 424
Caja Municipal de Ica	194 606	203 492	205 143	210 956	222 658	223 438	224 403	233 658	242 155	245 209	248 337	249 773	250 030
Caja Municipal de Piura	209	231	255	253	310	369	347	378	373	406	400	410	421
Caja Municipal de Pisco	25 951	26 973	27 742	26 516	26 747	27 238	27 198	27 966	27 643	26 683	27 274	27 764	27 693
Caja Municipal de Sullana	756	756	815	891	914	919	1 088	1 020	1 046	1 059	1 141	1 242	1 216
Caja Rural Señor de Luren	215 762	220 781	236 911	252 340	255 879	252 986	247 153	248 659	243 956	239 899	238 981	238 475	239 000
Caja Rural Nuestra Gente	79	110	1 391	1 420	1 492	1 506	1 669	1 625	1 657	1 704	1 721	1 961	2 089
TOTAL	1 177 330	1 214 426	1 243 000	1 282 010	1 318 710	1 325 073	1 334 707	1 367 537	1 436 412	1 430 435	1 403 629	1 489 640	1 491 143
En MN	786 842	806 502	829 639	866 789	893 761	905 052	911 272	936 588	999 436	984 712	977 733	1 040 940	1 022 227
En ME	390 487	407 923	413 361	415 221	424 949	420 021	423 436	430 949	436 976	445 722	425 896	448 699	468 916

Fuente: SBS

Elaboración: BCRP, Sucursal Huancayo.

ANEXO 21

ICA: DEPÓSITOS EN LAS ENTIDADES FINANCIERAS UBICADAS POR PROVINCIAS - ABRIL 2011
(Miles de nuevos soles)

ENTIDADES FINANCIERAS	PROVINCIAS															REGIÓN		
	ICA			CHINCHA			NAZCA			PISCO			PALPA			M/N	M/E	TOTAL
	M/N	M/E	TOTAL	M/N	M/E	TOTAL	M/N	M/E	TOTAL	M/N	M/E	TOTAL	M/N	M/E	TOTAL			
I. SISTEMA BANCARIO	248 883	205 822	344 005	109 913	98 491	208 404	119 875	67 848	187 723	72 310	32 868	105 178	0	0	0	550 980	405 030	956 010
Banco Azteca del Perú	1 863	61	1 924	932	15	946	1 143	158	1 301	503	47	550	0	0	0	4 440	281	4 721
Crédito	91 526	83 221	174 746	48 189	57 566	105 755	118 700	67 690	186 390	31 439	15 269	46 708	0	0	0	289 853	223 746	513 599
Comercio	0	0	0	0	0	0	0	0	0	3 486	701	4 188	0	0	0	3 486	701	4 188
Continental	48 778	29 483	78 261	29 983	24 686	54 669	0	0	0	14 010	8 811	22 820	0	0	0	92 771	62 980	155 750
Falabella	1 114	99	1 213	0	0	0	0	0	0	0	0	0	0	0	0	1 114	99	1 213
Financiero	786	0	786	34	0	34	33	0	33	23	15	38	0	0	0	876	15	891
Interamericano de Finanzas	8 616	8 258	16 874	4 202	1 020	5 222	0	0	0	0	0	0	0	0	0	12 818	9 277	22 096
Interbank	48 027	38 622	86 649	11 899	8 372	20 271	0	0	0	11 520	5 401	16 921	0	0	0	71 445	52 395	123 840
Mi Banco	5 495	635	6 130	5 170	463	5 633	0	0	0	4 814	647	5 461	0	0	0	15 479	1 745	17 224
Scotiabank	42 678	45 443	88 121	9 505	6 370	15 875	0	0	0	6 514	1 978	8 492	0	0	0	58 697	53 791	112 488
II. INSTITUCIONES DE MICROFINANZAS	301 372	42 633	344 005	55 216	5 491	60 707	48 591	10 925	59 516	59 123	3 730	62 853	6 944	1 108	8 052	471 247	63 886	535 133
Financiera Crediscotia	1 064	83	1 147	624	136	760	0	0	0	270	85	354	0	0	0	1 957	304	2 261
Financiera TFC S.A.	0	0	0	0	0	0	0	0	0	0	0	0	0	0	0	0	0	0
Financiera Efectiva	0	0	0	0	0	0	0	0	0	0	0	0	0	0	0	0	0	0
Caja Municipal de Arequipa	2 140	587	2 727	994	174	1 167	6 531	1 999	8 529	0	0	0	0	0	0	9 664	2 760	12 424
Caja Municipal de Ica	177 383	26 379	203 762	18 596	890	19 486	19 974	5 237	25 211	0	0	0	1 344	227	1 571	217 296	32 734	250 030
Caja Municipal de Pisco	0	0	0	0	0	0	0	0	0	26 244	1 449	27 693	0	0	0	26 244	1 449	27 693
Caja Municipal de Piura	388	32	421	0	0	0	0	0	0	0	0	0	0	0	0	388	32	421
Caja Municipal de Sullana	0	0	0	729	487	1 216	0	0	0	0	0	0	0	0	0	729	487	1 216
Caja Rural Señor de Luren	119 996	15 517	135 513	32 641	3 783	36 424	22 087	3 689	25 776	32 610	2 196	34 806	5 600	881	6 481	212 934	26 066	239 000
Caja Rural Nuestra Gente	401	34	436	1 634	20	1 654	0	0	0	0	0	0	0	0	0	2 035	54	2 089
TOTAL	550 255	248 454	688 010	165 129	103 982	269 111	168 466	78 773	247 239	131 433	36 598	168 032	6 944	1 108	8 052	1 022 227	468 916	1 491 143

Fuente: SBS.

Elaboración: BCRP, Sucursal Huancayo.

ANEXO 22

ICA: CRÉDITO DEL SISTEMA FINANCIERO AL SECTOR PRIVADO
(Miles de nuevos soles)

ENTIDADES FINANCIERAS	2010									2011			
	Abr	May	Jun	Jul	Ago	Set	Oct	Nov	Dic	Ene	Feb	Mar	Abr
I. SISTEMA BANCARIO	1 149 701	1 185 401	1 202 522	1 213 537	1 220 203	1 231 464	1 260 358	1 286 577	1 293 558	1 298 181	1 312 898	1 348 304	1 388 110
Azteca del Perú	16 736	16 900	16 613	16 707	16 721	16 463	16 525	16 786	18 784	19 283	19 839	20 558	21 179
Crédito	519 789	540 075	538 792	534 404	528 461	535 197	545 455	551 959	546 661	541 557	548 408	564 834	567 925
Comercio	1 871	1 950	1 866	1 839	1 830	1 827	1 768	1 732	1 724	1 771	1 757	1 822	2 021
Continental	194 960	207 003	220 942	221 558	225 270	232 307	243 583	253 149	259 222	264 499	267 194	282 882	306 292
Falabella	13 268	14 325	15 186	15 281	16 126	16 984	17 761	18 115	19 439	20 210	21 722	23 486	25 428
Financiero	2 002	2 037	1 950	1 853	1 776	1 719	1 681	1 618	1 672	1 654	1 702	1 684	1 632
Interamericano de Finanzas	11 711	11 138	10 906	10 275	10 198	9 486	9 604	9 901	10 739	12 294	12 394	11 833	10 310
Interbank	179 515	178 542	186 288	196 637	202 852	197 388	201 317	205 484	206 627	208 159	207 935	201 088	209 942
Mi Banco	75 597	76 342	78 390	79 558	81 491	84 113	86 340	88 210	89 131	89 572	90 324	92 662	94 566
Scotiabank	134 252	137 090	131 588	135 426	135 479	135 980	136 322	139 621	139 559	139 181	141 622	147 455	148 815
II. INSTITUCIONES DE MICROFINANZAS	512 757	525 620	537 542	547 427	557 457	563 527	582 493	598 757	613 662	612 566	623 699	637 599	636 250
Financiera Crediscotia	61 708	64 215	66 590	69 134	71 614	74 478	77 159	81 777	87 554	90 928	95 976	101 268	103 906
Financiera TFC	2 592	2 720	2 876	3 417	3 900	4 493	4 920	5 533	6 177	6 421	7 086	7 582	5 237
Financiera Efectiva	10 058	10 469	10 482	10 642	10 611	10 570	10 716	10 756	11 754	11 463	11 320	11 382	11 584
Financiera Uno	0	943	1 606	2 201	2 583	2 829	3 132	3 439	4 563	4 729	4 726	4 819	5 123
Caja Municipal de Arequipa	24 288	25 839	27 645	28 219	29 580	31 321	33 574	35 308	37 126	37 588	38 986	41 237	42 595
Caja Municipal de Ica	172 886	178 291	181 183	183 753	187 792	189 774	197 262	205 643	207 918	206 256	207 384	209 216	208 374
Caja Municipal de Pisco	21 602	21 318	20 573	20 011	20 042	19 911	19 576	19 513	19 527	19 070	19 008	19 417	19 407
Caja Municipal de Piura	848	899	1 038	1 117	1 192	1 327	1 418	1 624	1 606	1 689	1 780	2 000	2 195
Caja Municipal Sullana	4 215	4 111	4 303	4 343	4 343	4 569	4 870	5 321	5 753	5 590	6 037	7 094	7 819
Caja Rural Señor de Luren	213 514	215 348	219 255	221 911	222 623	220 465	225 229	224 605	225 704	222 249	223 983	225 479	221 872
Caja Rural Nuestra Gente	1 047	1 467	1 991	2 680	3 176	3 790	4 637	5 237	5 979	6 583	7 414	8 106	8 137
TOTAL	1 662 458	1 711 021	1 740 064	1 760 964	1 777 660	1 794 991	1 842 851	1 885 334	1 907 220	1 910 747	1 936 597	1 985 903	2 024 360
Moneda Nacional	1 094 277	1 120 128	1 142 807	1 155 036	1 176 878	1 199 330	1 232 808	1 257 639	1 285 757	1 292 073	1 310 905	1 337 630	1 353 180
Moneda Extranjera	568 182	590 894	597 258	605 928	600 781	595 661	610 043	627 695	621 462	618 674	625 692	648 273	671 180

Fuente: SBS.

Elaboración: BCRP, Sucursal Huancayo.

ANEXO 23

ICA: CRÉDITO DE LAS ENTIDADES FINANCIERAS UBICADAS POR PROVINCIAS – ABRIL 2011
(Miles de nuevos soles)

ENTIDADES FINANCIERAS	PROVINCIAS															REGIÓN		
	ICA			CHINCHA			NASCA			PISCO			PALPA			M/N	M/E	TOTAL
	M/N	M/E	TOTAL	M/N	M/E	TOTAL	M/N	M/E	TOTAL	M/N	M/E	TOTAL	M/N	M/E	TOTAL			
I. SISTEMA BANCARIO	360 765	232 528	593 293	267 546	331 288	598 834	26 633	17 408	44 041	122 449	29 492	151 941	0	0	0	777 393	610 717	1 388 110
Azteca del Perú	9 837	0	9 837	5 987	0	5 987	1 480	0	1 480	3 875	0	3 875	0	0	0	21 179	0	21 179
Crédito	105 085	121 564	226 649	91 245	151 204	242 449	25 077	17 408	42 485	40 086	16 255	56 342	0	0	0	261 493	306 432	567 925
Comercio	0	0	0	0	0	0	0	0	0	2 019	2	2 021	0	0	0	2 019	2	2 021
Continental	45 286	22 394	67 681	81 809	131 080	212 889	0	0	0	17 462	8 261	25 723	0	0	0	144 557	161 735	306 292
Falabella	25 423	0	25 423	5	0	5	0	0	0	0	0	0	0	0	0	25 428	0	25 428
Financiero	604	4	608	419	0	419	75	0	75	526	3	529	0	0	0	1 625	7	1 632
Interamericano de Finanzas	7 134	2 166	9 300	425	585	1 010	0	0	0	0	0	0	0	0	0	7 559	2 751	10 310
Interbank	87 908	62 238	150 146	28 686	10 035	38 721	0	0	0	18 891	2 184	21 076	0	0	0	135 485	74 457	209 942
Mi Banco	31 937	1 011	32 948	30 615	1 286	31 901	0	0	0	29 342	374	29 716	0	0	0	91 894	2 671	94 566
Scotiabank	47 552	23 151	70 703	28 355	37 097	65 452	0	0	0	10 248	2 412	12 660	0	0	0	86 154	62 661	148 815
II. INSTITUCIONES DE MICROFINANZAS	277 358	42 340	319 697	136 974	7 105	144 078	85 028	9 153	94 181	68 995	1 481	70 475	7 433	385	7 818	575 787	60 463	636 250
Financiera Crediscotia	54 961	44	55 005	31 297	8	31 305	0	0	0	17 590	6	17 596	0	0	0	103 848	58	103 906
Financiera TFC	1 295	0	1 295	2 762	0	2 762	0	0	0	1 181	0	1 181	0	0	0	5 237	0	5 237
Financiera Efectiva	4 054	0	4 054	3 610	0	3 610	2 233	0	2 233	1 686	0	1 686	0	0	0	11 584	0	11 584
Financiera Uno	5 123	0	5 123	0	0	0	0	0	0	0	0	0	0	0	0	5 123	0	5 123
Caja Municipal de Arequipa	8 449	290	8 739	6 394	0	6 394	25 619	1 844	27 462	0	0	0	0	0	0	40 461	2 134	42 595
Caja Municipal de Ica	123 344	12 346	135 690	26 775	143	26 918	37 741	4 416	42 157	0	0	0	3 438	172	3 609	191 297	17 077	208 374
Caja Municipal de Pisco	0	0	0	0	0	0	0	0	0	19 074	333	19 407	0	0	0	19 074	333	19 407
Caja Municipal de Piura	2 195	0	2 195	0	0	0	0	0	0	0	0	0	0	0	0	2 195	0	2 195
Caja Municipal de Sullana	0	0	0	7 475	345	7 819	0	0	0	0	0	0	0	0	0	7 475	345	7 819
Caja Rural Señor de Luren	76 082	29 659	105 742	52 379	6 609	58 988	19 436	2 893	22 329	29 463	1 141	30 605	3 995	213	4 208	181 355	40 517	221 872
Caja Rural Nuestra Gente	1 854	0	1 854	6 283	0	6 283	0	0	0	0	0	0	0	0	0	8 137	0	8 137
TOTAL	638 122	274 868	912 991	404 520	338 392	742 912	111 661	26 562	138 223	191 444	30 973	222 417	7 433	385	7 818	1 353 180	671 180	2 024 360

Fuente: SBS.

Elaboración: BCRP, Sucursal Huancayo.

ANEXO 24

**ICA: CARTERA PESADA DEL SISTEMA FINANCIERO
(En porcentajes)**

ENTIDADES FINANCIERAS	2010									2011			
	Abr	May	Jun	Jul	Ago	Set	Oct	Nov	Dic	Ene	Feb	Mar	Abr 1/
Empresas Bancarias	2,5	2,4	2,2	2,9	3,1	2,8	2,8	2,8	2,5	2,8	2,7	2,4	2,4
Empresas Financieras	0,9	0,9	0,8	3,0	2,9	3,0	3,0	2,8	2,8	2,8	2,5	2,7	2,6
Cajas Municipales	6,0	5,9	5,4	5,6	5,6	5,3	5,3	5,3	4,6	5,1	5,0	4,8	4,7
Cajas Rurales	7,0	7,4	7,6	7,9	9,2	10,1	10,5	9,4	9,4	9,9	9,6	10,0	10,1
Total	3,3	3,2	3,1	3,2	3,7	3,8	3,9	3,7	3,5	3,7	3,7	3,5	3,4

1/ Cifras preliminares.

Fuente: Superintendencia de Banca y Seguros - SBS y entidades del sistema financiero.

Elaboración: BCRP, Sucursal Huancayo.

VI. FICHA TÉCNICA

Metodología del Cálculo del Indicador de Actividad Económica Regional de Ica

El Indicador de Actividad Económica Regional es un indicador parcial de corto plazo, que busca medir el desenvolvimiento de la economía regional, a partir de la evolución de la actividad de los principales sectores. Los sectores considerados representan el 33,3 por ciento del Valor Agregado Bruto de la región, publicado por el INEI.

El indicador regional, se obtiene mediante la agregación ponderada de los índices sectoriales, utilizando como factor de ponderación la estructura porcentual anual del año 2007, elaborado por el INEI.

$$\text{Indicador Regional} = \sum_{i=1}^n I_{\text{sector } i(t)} * w_i$$

- I_i = Índice del sector i en el período (mes) t .
- n = Número de sectores que componen el índice.
- w_i = Peso relativo ponderado del sector i en base a su contribución al PBI departamental 2007.

Lo sectores que incluye el indicador regional son: agropecuario, pesca, minería, electricidad, manufactura (primaria), servicios gubernamentales y servicios financieros.

El índice de los sectores agropecuario, pesca, minería, electricidad y manufactura (primaria) se calcula en base al Valor Bruto de Producción, de la siguiente manera:

$$\text{Indice sector } i = \left[\frac{VBP_{it}}{VBP_i \text{ prom. 2007}} \right] * 100$$

en donde:

- i = Sector analizado.
- VBP_{it} = Valor Bruto de la Producción del sector i del mes t a precios de 1994.
- $VBP_i \text{ prom. 2007}$ = Valor Bruto de Producción promedio 2007 del sector i a precios de 1994.

Características del procedimiento:

- a) La clasificación de los sectores productivos se basa en la Clasificación Industrial Internacional Uniforme (CIIU-Revisión 3).
- b) Las fuentes de la información sectorial son:
 - Para los sectores agropecuario, pesca, minería, los respectivos ministerios sectoriales.
 - Para el sector manufactura, los ministerios de Producción y, Energía y Minas.
 - Para el sector electricidad, la fuente es el Ministerio de Energía y Minas (Minem).
 - Para los sectores servicios gubernamentales y servicios financieros, las fuentes son el Ministerio de Economía y Finanzas (Sistema Integrado de Administración Financiera del Sector Público SIAF-SP) y la Superintendencia de Banca, Seguros y AFP, respectivamente.
- c) El valor bruto de producción (VBP) de los sectores agropecuario, pesca, minería, electricidad y manufactura (primaria) se obtiene de la aplicación de los precios del año base (1994), a los volúmenes de producción de los sectores respectivos. Los precios del año base, son los utilizados por la Dirección Nacional de Cuentas Nacionales del INEI.
- d) El VBP del sector servicios gubernamentales se calcula a partir del gasto en *Remuneraciones* y compra de *Bienes y Servicios* del Gobierno Regional, que se deflactan a precios

del año 1994, utilizando el IPC e IPM, respectivamente. La fuente es el Ministerio de Economía y Finanzas.

- e) El VBP del sector Servicios Financieros se calcula a partir de la sumatoria de los saldos de intermediación (créditos directos y depósitos) de las instituciones financieras que operan en el departamento, deflactados a precios de 1994, utilizando el IPC.

Estructura del Indicador de Actividad Económica Regional

SECTOR	PONDERACIÓN (%) 2007
Agropecuario	17,5
Pesca	0,7
Minería	6,1
Electricidad y Agua	1,7
Manufactura (Primaria)	11,3
Servicios Gubernamentales	5,5
Servicios Financieros	1,8
TOTAL	44,6

Nota: Para el caso del sector Servicios Financieros, se considera el peso del sector a nivel nacional (1,8 por ciento). En cuanto a la Manufactura (primaria), el peso asignado es el 50 por ciento de la Manufactura total en Ica.