



BANCO CENTRAL DE RESERVA DEL PERÚ

Pasco: Síntesis de Actividad Económica - Mayo 2011 -

**Departamento de Estudios Económicos
Sucursal Huancayo**

Lunes, 25 de julio de 2011



En Pasco, entre enero y mayo, el indicador de actividad económica se contrajo en 1,9%, explicado por la menor actividad minera en 6,3%, sector que explica más del 55% de la actividad económica del departamento.

Indicador de Actividad Económica Regional 1/ 2/

(Variación porcentual respecto a similar período año anterior)

Sectores	Ponderación 3/	2011
		Enero - Mayo
Agropecuario	9,1	15,5
Agrícola		22,5
Pecuario		0,2
Minería	56,2	-6,3
Manufactura	2,9	-7,0
Electricidad	2,6	19,6
Construcción	6,0	-10,8
Servicios gubernamentales	5,3	2,8
Servicios financieros	1,8	23,0
TOTAL	84,0	-1,9

1/ Es un indicador parcial de la actividad económica de la región que alcanza una cobertura de 84,0 por ciento del valor agregado bruto de la producción regional según cifras del INEI.

2/ Actualizado con información al 18 de julio de 2011.

3/ Considera la estructura productiva de la región para el año 2007 según cifras del INEI.

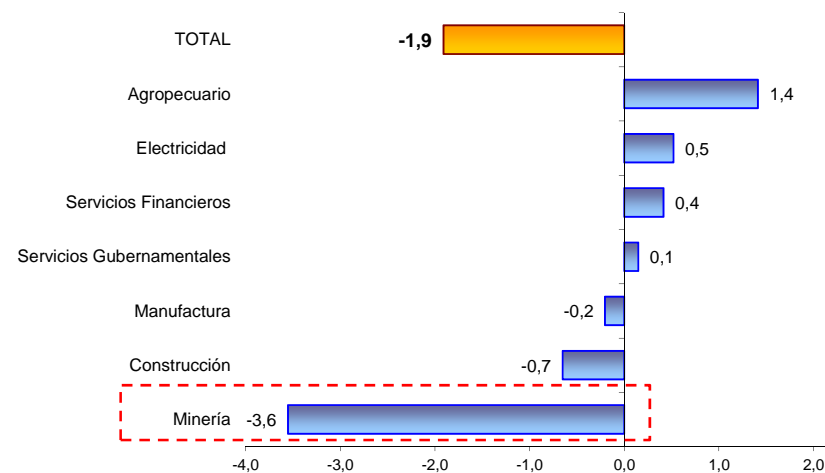
En el caso de los servicios financieros se considera como ponderación el promedio nacional para dicho año (1,8 por ciento).

Fuente: MINAG, MINEM, PRODUCE-PASCO, OSINERGMIN, MEF, SBS y Cemento Andino,

Elaboración: BCRP, Sucursal Huancayo.

Contribución al crecimiento Ene-May 2011/2010 del Indicador de Actividad Económica, según sector

(En puntos porcentuales)



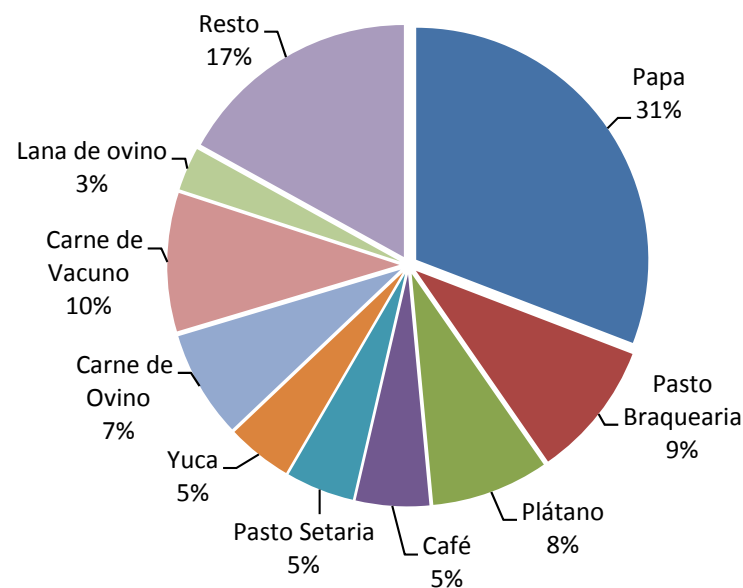


La producción agropecuaria aumentó en 49,9% en el mes y en 15,5% en lo que va del año, principalmente ante la mayor actividad agrícola. En el mes, creció por papa, yuca, plátano, zapallo, granadilla, y pastos braquearia y setaria.

Producción de principales productos agropecuarios						
En toneladas						
	Mayo			Enero - Mayo		
	2 010	2 011	Var. %	2 010	2 011	Var. %
Producción agrícola			65,4			22,5
Mercado interno 1/			86,0			21,4
Pasto Braquearia	19 980	31 837	59,3	85 780	115 225	34,3
Papa	11 806	37 459	217,3	78 086	102 199	30,9
Pasto Setaria	7 100	13 575	91,2	37 770	57 563	52,4
Plátano	5 696	7 094	24,5	37 763	37 063	-1,9
Yuca	3 783	5 760	52,3	18 403	17 759	-3,5
Maíz Choclo	4 617	3 792	-17,9	5 625	6 216	10,5
Granadilla	575	859	49,3	3 171	4 132	30,3
Rocoto	682	812	19,0	2 660	3 478	30,8
Haba Grano Verde	441	259	-41,3	1 906	2 460	29,1
Zapallo	358	758	112,0	1 645	2 423	47,3
Mdo. industrial y/o exportación 1/			-6,1			34,5
Café	1 300	1 173	-9,7	1 456	2 130	46,3
Cacao	8	25	218,5	27	79	192,1
Maíz Amarillo Duro	13	180	1 295,3	3 203	2 751	-14,1
Producción pecuaria			4,9			0,2
Carne de Vacuno 2/	286	305	6,6	1 423	1 487	4,5
Carne de Ovino 2/	189	185	-2,3	823	817	-0,7
Lana de Ovino	0	0	-	1 311	1 024	-21,9
SECTOR AGROPECUARIO			49,9			15,5

1/ En nuevos soles a precios de 1994
2/ Peso de animales en pie
Fuente: MINAG - Pasco

Participación en el VBP Agropecuario
(Enero – Mayo 2011)





Las siembras, en lo que va de la campaña agrícola, aumentaron en 28,9%, ante las mayores instalaciones de cultivos permanentes, principalmente por pasto braquearia y café, en la provincia de Oxapampa.

	Superficie sembrada 1/		En hectáreas	
	Campaña Agrícola		Variación	
	2009-2010	2010-2011	Absoluta	%
TRANSITORIOS	26 627	27 705	1 078	4,0
Papa	9 618	8 859	-759	-7,9
Yuca	3 568	4 251	683	19,1
Maíz Amarillo Duro	3 912	4 235	323	8,3
Arroz Cáscara	1 910	2 691	781	40,9
Maíz Amiláceo	1 264	1 166	-98	-7,8
Olluco	645	748	103	16,0
Haba Grano Seco	592	682	90	15,2
Maíz Choclo	590	602	12	2,0
Arveja Grano Verde	392	601	209	53,3
Frejol Grano Seco	448	569	121	27,0
Otros	3 688	3 301	-387	-10,5
PERMANENTES	1 721	8 845	7 124	413,9
Plátano	776	570	-206	-26,5
Café	11	854	843	7 663,6
Braquearia	0	5 500	5 500	-
Granadilla	359	294	-65	-18,1
Rocoto	119	119	0	0,0
Otros	456	1 508	1 052	230,7
TOTAL	28 348	36 550	8 202	28,9

1/ De agosto 2010 a mayo 2011
Fuente: MINAG - Pasco



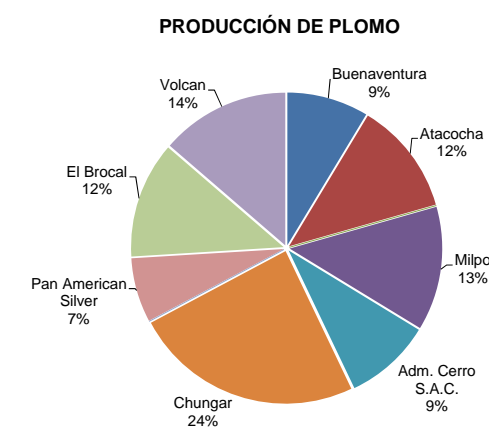
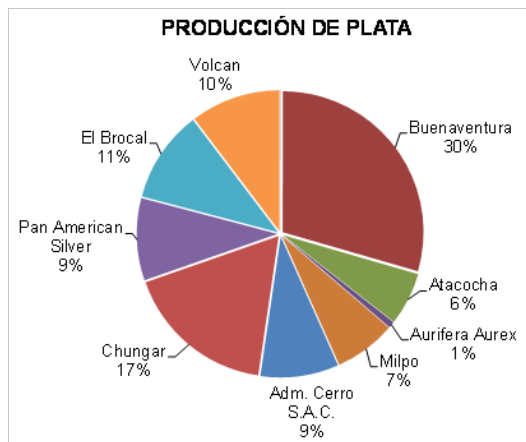
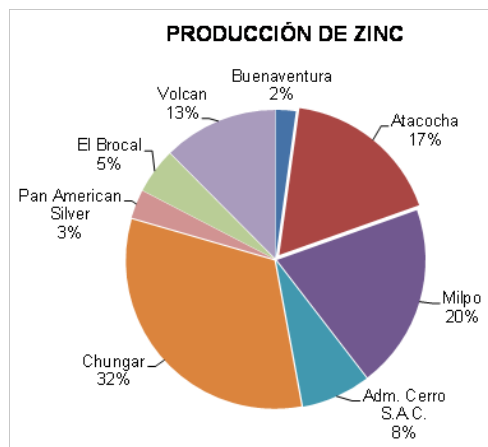
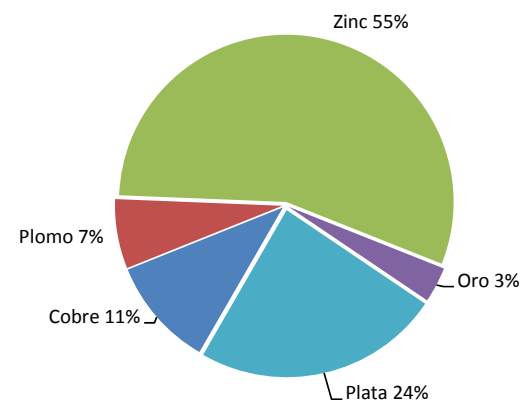
La producción minera metálica creció en 4,3% en el mes, por cobre, oro y plata. Contrariamente, en el acumulado cayó en 6,3%, por plomo (en Volcan, El Brocal, Chungar y Milpo) y zinc (por Volcan, Pan American Silver y Atacocha).

PRODUCCIÓN MINERAMETÁLICA Contenido Fino						
	Mayo		Var. %	Enero - Mayo		Var. %
	2 010	2 011		2 010	2 011	
Cobre (TMF)	2 267	2 494	10,0	9 566	14 668	53,3
Plomo (TMF)	8 142	8 097	-0,6	42 878	30 770	-28,2
Zinc (TMF)	31 755	29 624	-6,7	164 162	135 742	-17,3
Oro (Grs.f)	89 391	111 764	25,0	539 898	728 681	35,0
Plata (Kg.f)	67 178	90 288	34,4	318 831	363 311	14,0
TOTAL 1/			4,3			-6,3

1/ Variación en términos reales, a precios de 1994.
Fuente: DGM /DPM / Estadística Minera.
Elaboración: BCRP, Sucursal Huancayo.

Participación en el VBP Minero Metálico

(Enero – Mayo 2011)



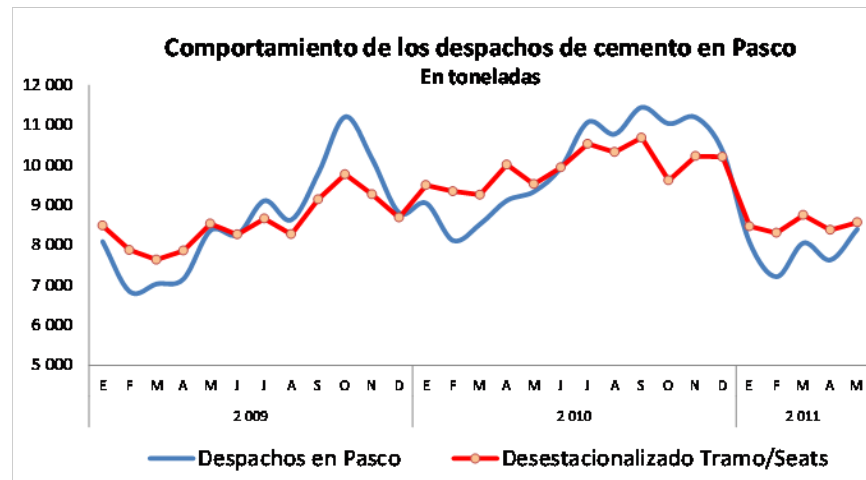
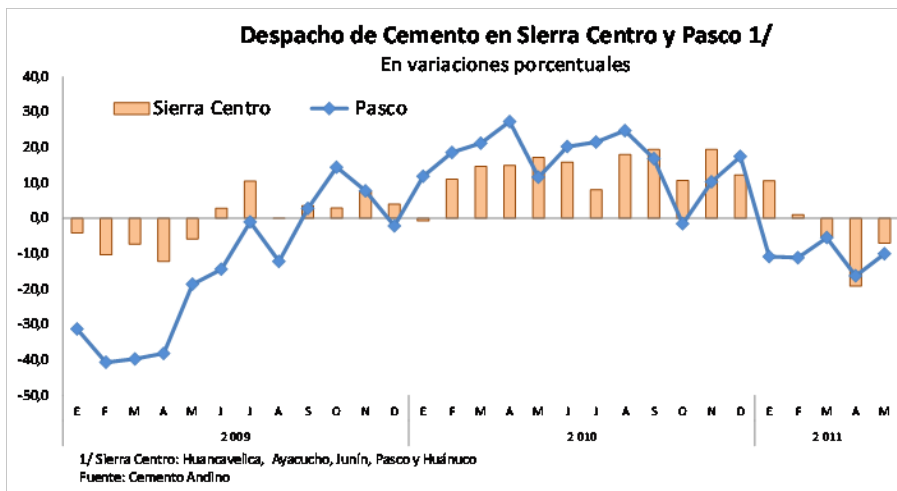


En el mes y en lo que va del año, los despachos de cemento se redujeron en 10,0% y 10,8%, respectivamente, debido a la menor demanda privada y, principalmente, pública (Gobierno Central y los municipios).

INDICADOR DEL SECTOR CONSTRUCCIÓN
En toneladas

	Mayo			Enero - Mayo		
	2010	2011	Var. %	2010	2011	Var. %
Despacho de Cemento (TM)	9 339	8 402	-10,0	44 149	39 378	-10,8

Fuente: Empresa Cemento Andino
Elaboración: BCRP, Sucursal Huancayo.





El gasto público en el mes aumentó en 17,6%, por los incrementos en el Gobierno Central y Regional. En el acumulado, cayó en 26,7%, por menores Gastos Corrientes y de Capital en el Gobierno Central y los municipios.

GASTO PÚBLICO POR NIVELES DE GOBIERNO 1/ (Miles de nuevos soles)

	Mayo			Enero – Mayo		
	2010	2011	Var. % 2/	2010	2011	Var. % 2/
Gobierno Central	12 487	21 233	65,0	123 100	90 194	-28,7
Gobierno Regional de Pasco	13 726	21 157	49,6	68 372	82 114	16,9
Gobiernos Locales (Municipios)	23 629	18 045	-25,9	104 113	50 094	-53,1
TOTAL	49 841	60 434	17,6	295 586	222 402	-26,7

En el mes, los mayores montos devengados fueron para Gastos Corrientes (compra de Bienes y Servicios).

Entre enero y mayo, el 77,5% del egreso se destinó a Gastos Corrientes.

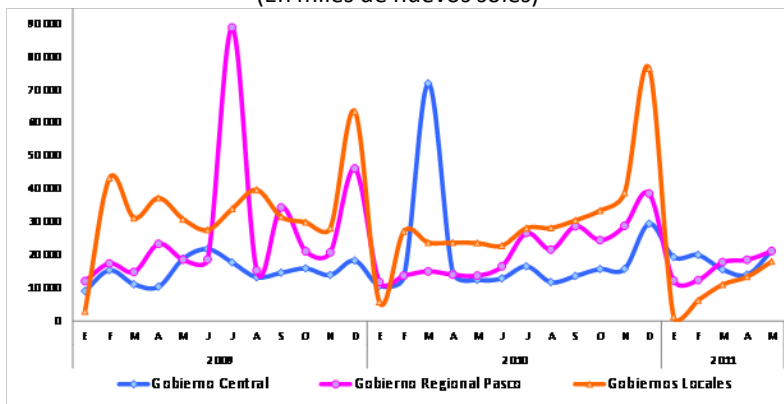
1/ Gasto Devengado. Nivel de gasto que se asocia a la verificación del cumplimiento de las obligaciones, esto es la entrega del bien o prestación del servicio.

2/ Variación en términos reales.

Fuente: Ministerio de Economía y Finanzas - SIAF.

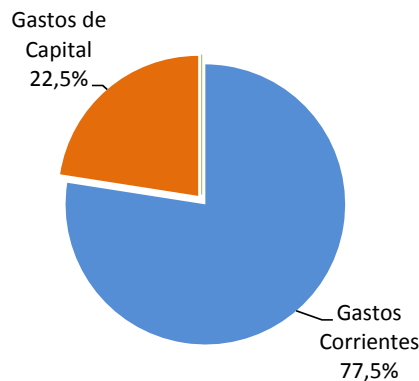
Comportamiento del Gasto Público

(En miles de nuevos soles)



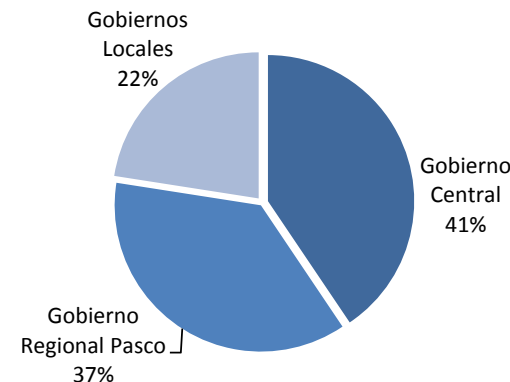
Composición del Gasto Público

(Enero - Mayo 2011)



Participación del Gasto Público

(Enero - Mayo 2011)





La inversión pública en el mes y en lo que va del año se redujo en 9,9% y 51,1%, respectivamente, ante menores gastos en el Gobierno Central (-62,7%) y los municipios (-69,9%).

INVERSIÓN PÚBLICA POR NIVELES DE GOBIERNO 1/
(Miles de nuevos soles)

	Mayo			Enero – Mayo		
	2010	2011	Var. % 2/	2010	2011	Var. % 2/
Gobierno Central	1 103	640	-43,7	6 536	2 505	-62,7
Gobierno Regional de Pasco	928	6 853	616,7	10 400	20 622	93,1
Gobiernos Locales (Municipios)	17 360	10 504	-41,3	75 677	23 402	-69,9
TOTAL	19 391	17 998	-9,9	92 614	46 529	-51,1

En lo que va del año, las menores inversiones se registraron en los sectores de transporte, educación, cultura y deporte, y saneamiento.

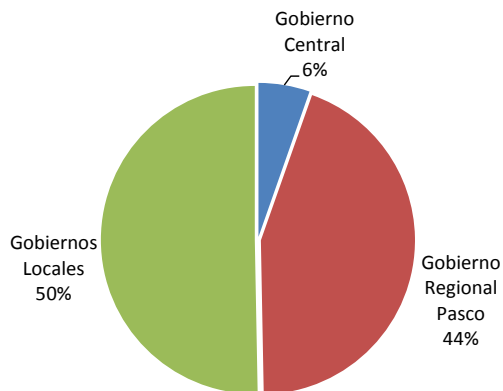
1/ Gasto Devengado. Nivel de gasto que se asocia a la verificación del cumplimiento de las obligaciones, esto es la entrega del bien o prestación del servicio.

2/ Variación en términos reales.

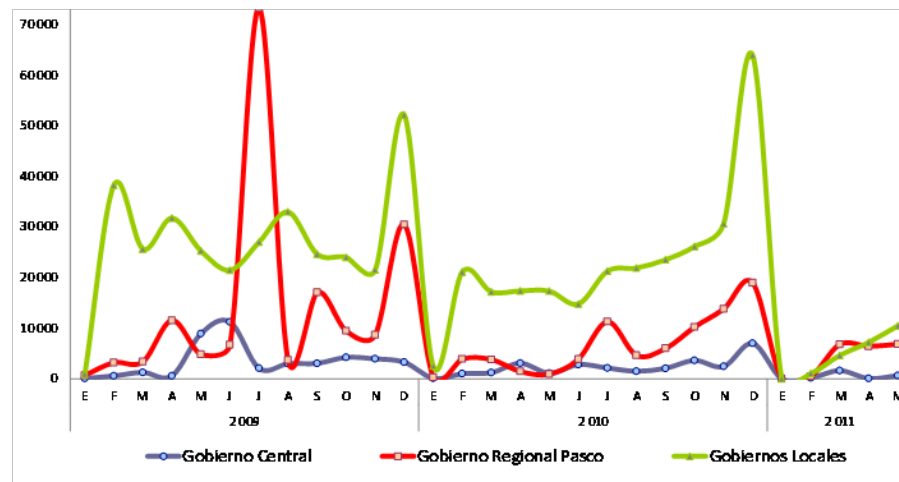
Fuente: Ministerio de Economía y Finanzas - SIAF.

Elaboración: BCRP, Sucursal Huancayo.

Participación en la Inversión Pública
(Enero – Mayo 2011)



Comportamiento de la Inversión Pública
(En miles de nuevos soles)





En el mes, el crédito del sistema financiero creció en 25,7%, respecto de mayo 2010, y en 2,5% en relación al mes anterior. El resultado anual se debió a mayores montos colocados por las empresas bancarias (22,5%), no bancarias (35,3%) y del Banco de la Nación (17,8%). La mora del sistema se encontró en 1,8%.

CRÉDITOS DEL SISTEMA FINANCIERO 1/

En miles de nuevos soles

	Mayo		Variación % Real	
	2 010	2 011	May.11 / Abr.11	May.11 / May.10
Empresas Bancarias	126 225	159 419	3,7	22,5
Instituciones de microfinanzas	61 737	86 119	1,1	35,3
Empresas Financieras	21 993	34 701	0,0	53,1
Cajas Municipales	39 743	49 951	2,0	21,9
Edpymes	0	1 467	-0,1	-
Total Bancarias+Microfinancieras	187 962	245 538	2,8	26,7
BANCO DE LA NACIÓN	23 851	28 953	0,0	17,8
Total Sistema Financiero	211 813	274 491	2,5	25,7
En MN	169 160	226 798	2,6	30,1
En ME	42 653	47 693	1,8	8,5

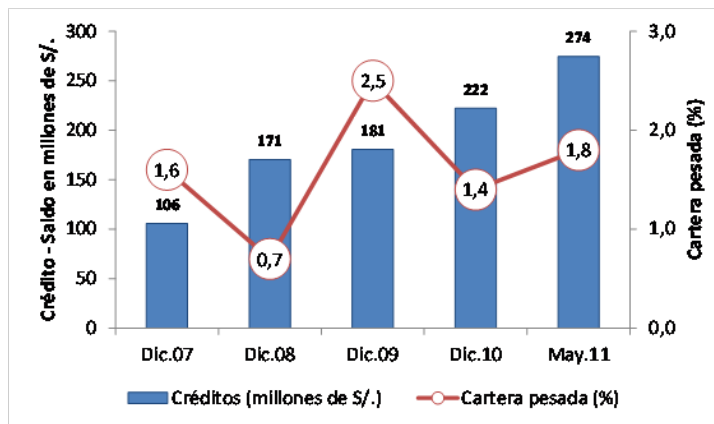
1/ Cifras preliminares

Fuente: SBS

En el departamento, 11 empresas, entre privadas y públicas, otorgan créditos a hogares y empresas, concentrándose en 4 de ellas poco más del 75% del crédito total. Entre ellas: Banco Continental, Banco de Crédito, Caja Huancayo e Interbank.

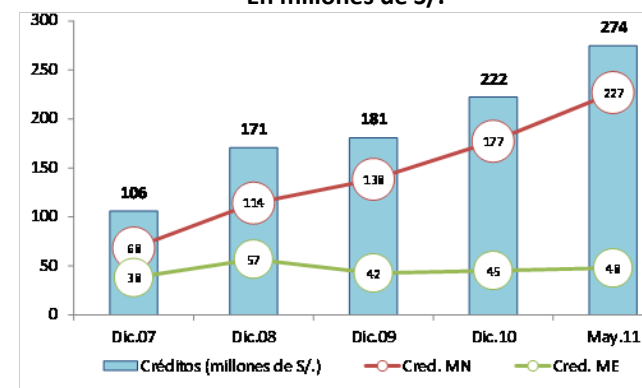
En mayo, el 82,6% de los créditos fueron otorgados en moneda nacional.

Crédito y cartera pesada del Sistema Financiero



Crédito por tipo de moneda

En millones de S/.

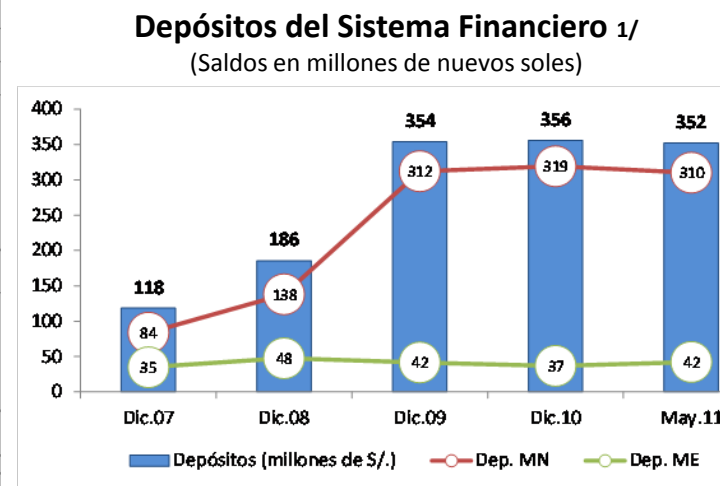




Al término de mayo, el total de depósitos cayó en 3,0%, respecto de su similar de 2010, y en 3,1% respecto del mes anterior. El resultado anual se asoció a las menores captaciones en el Banco de la Nación (-18,7%).

DEPÓSITOS DEL SISTEMA FINANCIERO 1/				
En miles de nuevos soles				
	Mayo		Variación % Real	
	2 010	2 011	May.11 / Abr.11	May.11 / May.10
Empresas Bancarias	147 507	167 673	-6,3	10,3
Instituciones de microfinanzas	25 137	34 076	2,2	31,5
Empresas Financieras	721	1 338	12,1	80,1
Cajas Municipales	24 415	32 738	1,8	30,1
Total Bancarias+Microfinancieras	172 643	201 749	-5,0	13,4
Vista	35 704	35 813	-9,6	-2,7
Ahorro	86 269	101 851	-9,5	14,5
A plazos	50 670	64 085	6,6	22,7
BANCO DE LA NACIÓN	179 653	150 493	-0,4	-18,7
Total Sistema Financiero	352 296	352 242	-3,1	-3,0
En MN	310 830	310 086	-4,0	-3,2
En ME	41 466	42 156	4,1	-1,4

1/ Cifras preliminares
Fuente: SBS



Nota: Considera los depósitos en la Banca múltiple, CMAC, CRAC, Financieras y Banco de la Nación.

Fuente: SBS

En el departamento, 11 empresas, entre privadas y públicas, realizan captaciones del público, concentrándose en 5 de ellas poco más del 95% del depósito total, entre ellas: Banco de la Nación, Banco de Crédito, Banco Continental y Caja Huancayo.

En mayo, el 88,0% del depósito total fue en moneda nacional.



Las principales inversiones privadas, a desarrollarse entre el 2011 y 2012, suman más de US\$ 460 millones

Pasco: Principales Proyectos de Inversión Privada

EMPRESA	SECTOR	MILL US\$	EJECUCIÓN ESTIMADA	DETALLE
Minera El Brocal	Minería	196,5	De 2009 a 2011	La inversión, 80 por ciento para construcción y 20 por ciento para compra de equipos, comprende la ampliación de su planta concentradora de plomo, zinc y cobre, así como la construcción de una presa de relaves que permita reutilizar el agua trabajada en la mina.
Volcan Compañía Minera	Minería	250,0	De 2010 a 2011	La minera Volcan invertirá US\$ 250 millones en la ampliación de sus unidades de producción (4) y con ello buscará elevar en 5 por ciento su producción. Una de las principales ampliaciones se ubica en su unidad Cerro de Pasco, la misma que se desarrolla a tajo abierto en la propia ciudad de Pasco (capital del departamento), proyecto que implica la remoción de su actual planta concentradora para explotar los recursos que se encuentran bajo ella.
Pan American Silver	Minería	15,0	De 2011 a 2012	Con el fin de aumentar la producción en su unidad Huaron, la empresa modernizará su actual planta concentradora, lo que le permitirá aumentar su capacidad de producción de 2,0 a 2,7 miles de toneladas de zinc y con ello prolongar la vida útil en 12 años.
TOTAL		461,5		

Fuente: Portales web de empresas involucradas, Proinversión, Ministerio de Energía y Minas, diarios especializados y agencias de noticias.

Elaboración: BCRP - Sucursal Huancayo