



BANCO CENTRAL DE RESERVA DEL PERÚ

Junín: Síntesis de Actividad Económica - Noviembre 2011 -

**Departamento de Estudios Económicos
Sucursal Huancayo**

Viernes, 27 de enero de 2012



Entre enero y noviembre, en Junín, el indicador de actividad económica se expandió en 2,7%, efecto de la mayor actividad agropecuaria, electricidad, servicios financieros, construcción y manufactura.

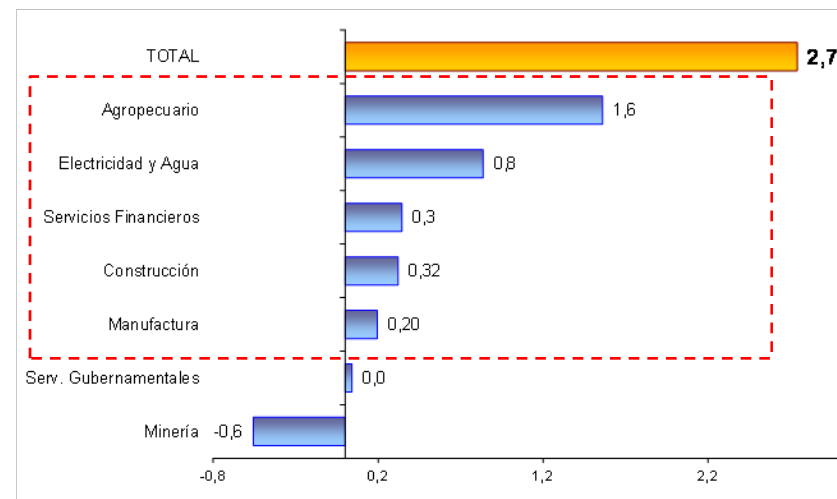
Indicador de Actividad Económica Regional 1/ 2/

(Variación porcentual respecto a similar período año anterior)

Sector	Ponderación 3/	2011
		Enero - Noviembre
Agropecuario	12,9	12,1
Agrícola		13,6
Pecuario		2,4
Minería	10,7	-5,2
Manufactura 4/	16,0	1,2
Primaria		-
No primaria		1,2
Electricidad	4,5	18,6
Construcción	7,3	4,4
Servicios gubernamentales	6,8	0,6
Servicios financieros	1,8	19,1
TOTAL	59,9	2,7

Contribución al crecimiento Ene-Nov 2011/2010 del Indicador de Actividad Económica, según sector

(En puntos porcentuales)



1/ Es un indicador parcial de la actividad económica de la región que alcanza una cobertura de 59,9 por ciento del valor agregado bruto de la producción regional según cifras del INEI.

2/ Actualizado con información al 20 de enero de 2012.

3/ Considera la estructura productiva de la región para el año 2007 según cifras del INEI.

4/ No incluye la refinación de metales.

En el caso de los servicios financieros se considera como ponderación el promedio nacional para dicho año (1,8 por ciento).

Fuente: MINAG, MINEM, OSINERGMIN, MEF, SBS, Cemento Andino y emp. manufactureras.

Elaboración: BCRP, Sucursal Huancayo.

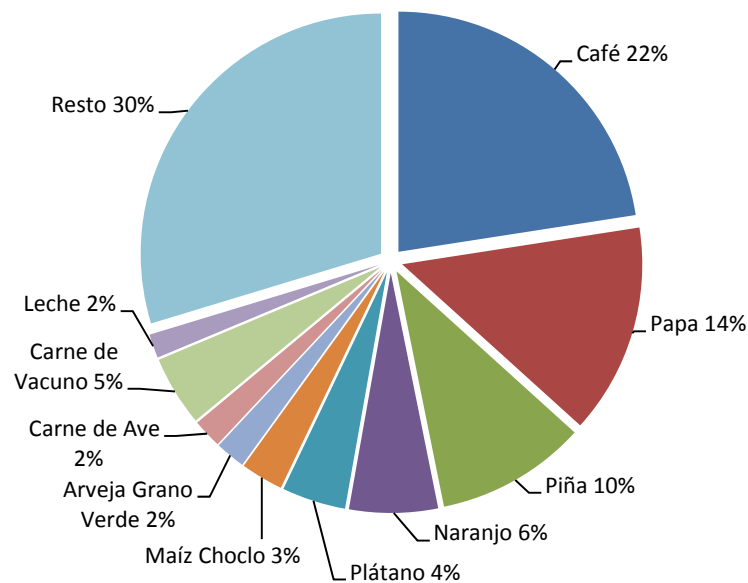


La producción agropecuaria aumentó en el mes y en el acumulado en 4,0% y 12,1%, respectivamente, tanto por la parte agrícola como pecuaria. En el mes, creció por piña, naranja, plátano, mandarina, pastos rye grass, trébol y braquearia, carnes de ovino, vacuno, porcino, llama y alpaca, además de leche, huevo y fibra de alpaca.

Producción de principales productos agropecuarios (En toneladas)						
	Noviembre			Enero - Noviembre		
	2 010	2 011	Var. %	2 010	2 011	Var. %
Producción agrícola			3,7			13,6
Mercado interno 1/			3,7			12,4
Papa	6 111	5 901	-3,4	340 111	393 050	15,6
Piña	25 314	29 897	18,1	174 549	255 465	46,4
Naranja	19 768	20 108	1,7	184 756	197 584	6,9
Plátano	15 624	15 768	0,9	159 608	163 434	2,4
Maíz Choclo	448	129	-71,2	81 747	76 953	-5,9
Yuca	6 888	6 630	-3,8	56 986	55 508	-2,6
Zanahoria	3 404	1 882	-44,7	50 537	49 313	-2,4
Tangelo	683	623	-8,8	40 502	40 009	-1,2
Mandarina Tangerin	150	169	12,9	36 764	38 026	3,4
Mdo. industrial y/o exportación 1/			2,6			16,8
Café	0	0	-	67 790	78 841	16,3
Cacao	128	151	17,5	4 348	5 818	33,8
Maíz A. Duro	273	170	-37,6	12 787	13 357	4,5
Producción pecuaria			5,0			2,4
Carne de Ave 2/	766	645	-15,8	7 250	5 833	-19,5
Carne de Vacuno 2/	542	551	1,7	5 861	6 114	4,3
Leche	2 638	3 111	17,9	28 522	35 649	25,0
SECTOR AGROPECUARIO			4,0			12,1

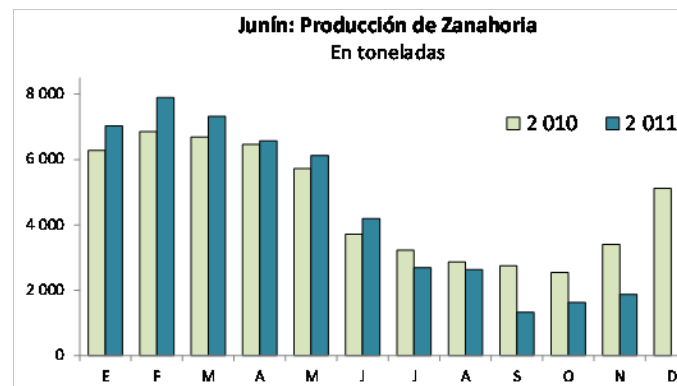
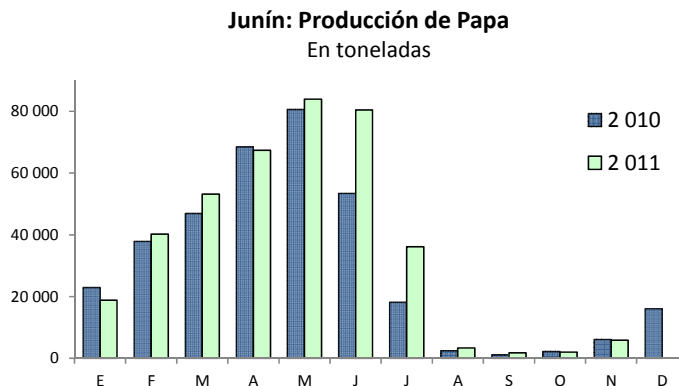
1/ En nuevos soles a precios de 1994
2/ Peso de animales en pie
Fuente: MINAG - Junín

Participación en el VBP Agropecuario
(Enero - Noviembre 2011)

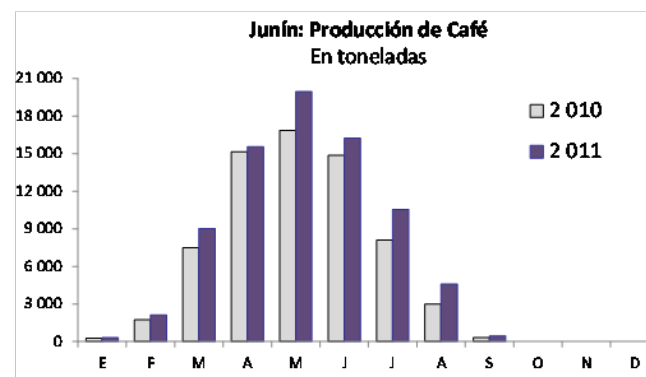
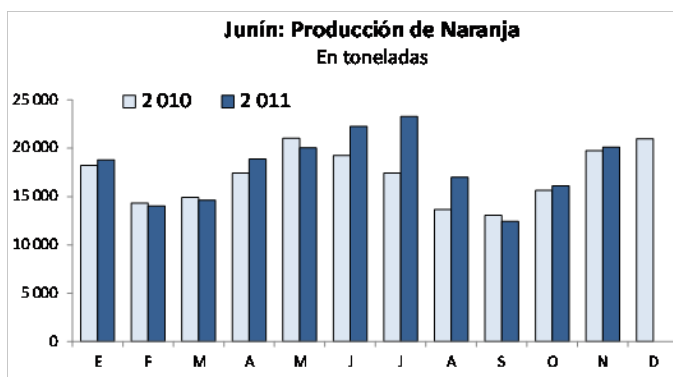




En noviembre, la producción de **papa** (3° nacional) se contrajo en 3,4% ante las menores siembras de la campaña chica; no obstante que en el acumulado aumentó en 15,6%. En **zanahoria** (1° nacional) se redujo en 44,7% en el mes, por menores siembras en lo que va del año, cayendo en el acumulado en 2,4%.



En el mes, la producción de **naranja** (1° nacional) se expandió en 1,7%, y en el acumulado en 6,9%, por ampliación de superficie en producción. La producción de **piña** (1° nacional) aumentó en el mes y el acumulado en 18,1% y 46,4%, respectivamente, por la ampliación de su superficie en producción en el 2010, además de favorables rendimientos.





Las siembras, en lo que va de la campaña agrícola, se redujeron en 0,4%, ante las menores instalaciones de noviembre (-6,3%) por pocas lluvias en el mes y bajos precios de mercado en algunos cultivos transitorios (cebada, arveja y maíz amarillo duro).

Superficie sembrada 1/

En hectáreas

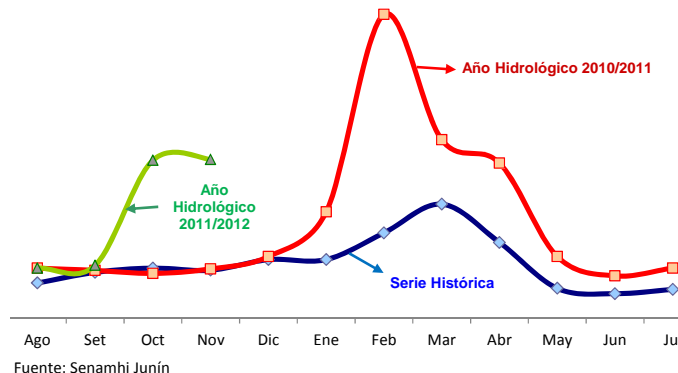
	Campaña Agrícola		Variación	
	2010-2011	2011-2012	Absoluta	%
TRANSITORIOS	76 231	75 482	-749	-1,0
Papa	18 721	18 886	165	0,9
Maíz	7 834	13 780	5 946	75,9
Cebada Grano	6 894	6 546	-348	-5,0
Trigo	4 626	4 848	222	4,8
Yuca	3 807	3 937	130	3,4
Arveja Grano Seco	4 016	3 921	-95	-2,4
Haba Grano Seco	3 780	3 790	10	0,3
Maíz A. Duro	3 954	3 759	-195	-4,9
Avena Forrajera	3 002	2 890	-112	-3,7
Olluco	2 184	2 223	39	1,8
Otros transitorios	17 413	10 902	-6 511	-37,4
PERMANENTES	2 424	2 874	450	18,6
Piña	908	1 152	244	26,9
Plátano	959	978	19	2,0
Papaya	150	166	16	10,7
Café	110	145	35	31,8
Cacao	127	97	-30	-23,6
Otros permanentes	170	336	166	97,6
TOTAL	78 655	78 356	-299	-0,4

1/ De agosto a noviembre

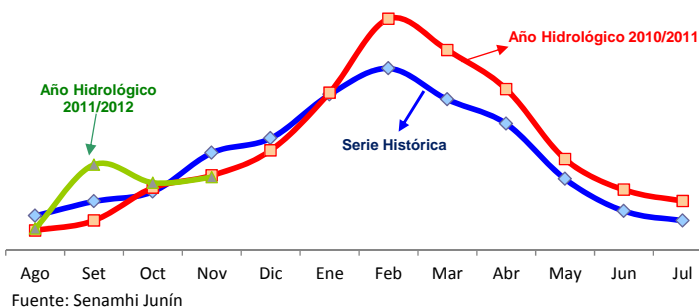
Fuente: MINAG - Junín

En el cuarto mes de la campaña agrícola, el nivel del río Mantaro (sierra) se posicionó por encima de su media histórica, mientras que el río Perené (selva) por debajo.

Zona sierra: Nivel del agua del río Mantaro



Zona selva: Nivel del agua del río Perené



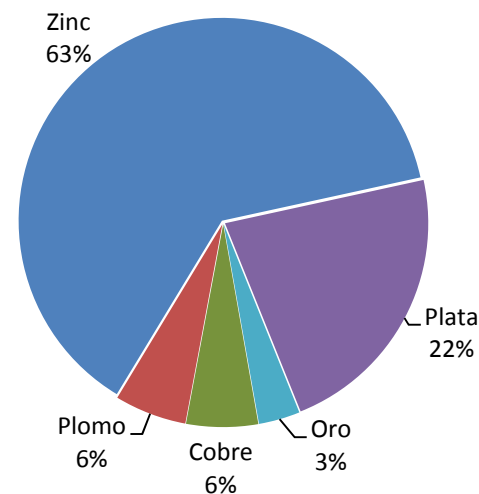


La actividad minera metálica del mes aumentó en 1,2%, ante la mayor producción de plomo y plata. En el acumulado cayó en 5,2%, por cobre, zinc y plata, principalmente en las mineras Volcan, Argentum y Casapalca.

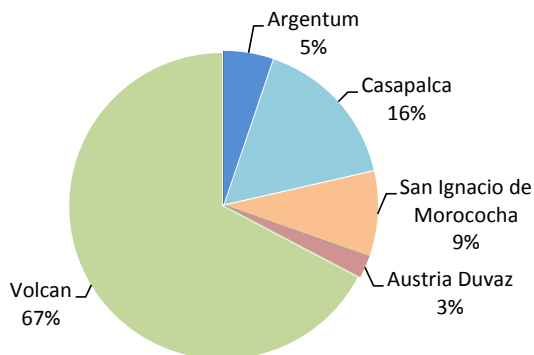
PRODUCCIÓN MINERA METÁLICA Contenido Fino						
	Noviembre		Var. %	Enero - Noviembre		Var. %
	2 010	2 011		2 010	2 011	
Cobre (TMF)	1 139	1 007	-11,6	12 045	11 104	-7,8
Plomo (TMF)	2 591	4 147	60,1	32 300	36 902	14,2
Zinc (TMF)	21 226	19 924	-6,1	235 825	216 649	-8,1
Plata (Kg.f)	39 810	48 603	22,1	483 397	478 200	-1,1
Oro (Gm.f)	97 993	68 463	-30,1	957 795	984 383	2,8
TOTAL 1/			1,2			-5,2

1/ Variación en términos reales, a precios de 1994.
Fuente: DGM /DPM / Estadística Minera.
Elaboración: BCRP, Sucursal Huancayo.

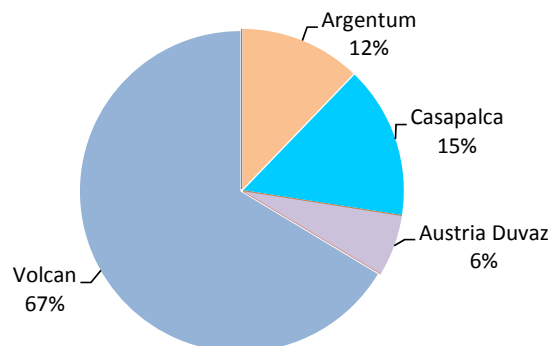
Participación en el VBP Minero Metálico
(Enero - Noviembre 2011)



PRODUCCIÓN DE ZINC



PRODUCCIÓN DE PLATA



Entre enero y noviembre, en la menor producción de zinc, influyó los inferiores resultados en las mineras Volcan, Argentum, Casapalca y San Ignacio de Morococha.



La manufactura no primaria del mes creció en 10,2%, ante el aumento en alimentos (condimentos), plástico y de la minería no metálica (cemento). En el acumulado se expandió en 1,2%, también por condimentos, plástico y cemento.

PRODUCCIÓN MANUFACTURERA NO PRIMARIA
(Variación porcentual real 1/)

	Noviembre		Enero - Noviembre	
	2010	2011	2010	2011
Alimentos	-6,7	22,5	10,9	12,2
Condimentos	-14,3	42,4	10,7	17,5
Galletas	36,9	-49,7	11,8	-10,1
Textiles	-14,5	-24,4	-12,1	-30,4
Telas cardadas	-3,6	11,1	-19,3	-7,9
Frazadas	-22,7	-23,2	-10,0	-28,5
Mantas (pañolones)	-14,2	-60,7	-5,0	-57,1
Productos Químicos	-46,6	18,1	-87,3	13,8
Plásticos	-46,6	18,1	18,9	13,8
Ácido sulfúrico	-	-	-100,0	-
Sulfato de cobre	-	-	-100,0	-
Sulfato de zinc	-	-	-100,0	-
Otros 2/	-	-	-	-
Minerales No Metálicos	4,5	11,3	13,1	2,7
Cemento	4,5	11,3	13,1	2,7
TOTAL	3,2	10,2	8,5	1,2

1/ Respecto al mismo mes o periodo del año anterior, a precios de 1994

2/ Oleum 105,62%.

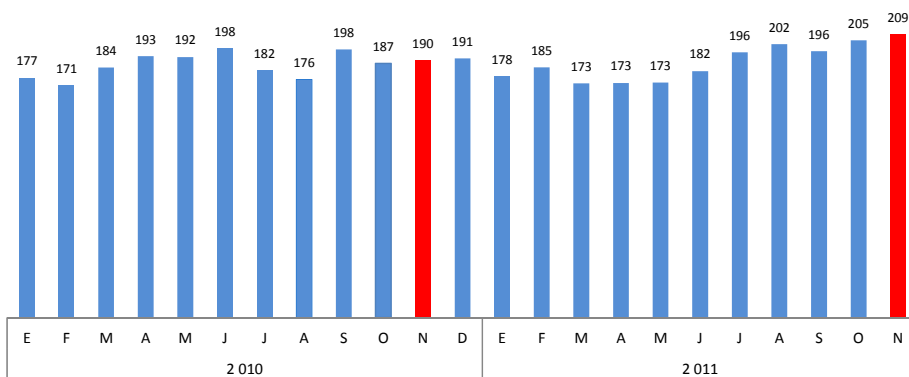
Fuente: Empresas Industriales.

Elaboración: BCRP, Sucursal Huancayo.

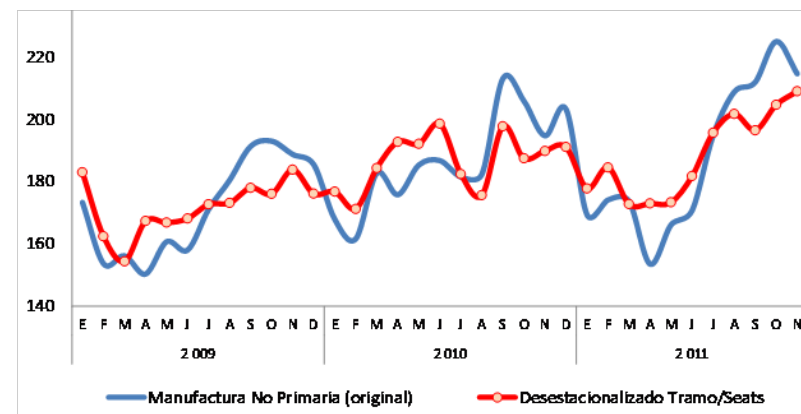


La serie desestacionalizada de la manufactura no primaria creció en 10,0% en el mes, menor al de la serie original (10,2%). La recuperación del mes se sustentó en la mayor producción de cemento, plástico y alimentos.

MANUFACTURA NO PRIMARIA DESESTACIONALIZADA
(índice 1994=100)



Junín: Evolución de la Manufactura No Primaria
Índice 1994=100



	Nov.10	Dic.10	Ene.11	Feb.11	Mar.11	Abr.11	May.11	Jun.11	Jul.11	Ago.11	Set.11	Oct.11	Nov.11
Serie original (1994=100)	195	203	169	174	174	154	166	171	195	209	212	225	214
Var.% serie original (12 meses)	3,2	9,6	0,9	7,7	-4,9	-12,6	-10,3	-8,6	7,3	14,5	-0,6	9,3	10,2
Var.% series desestacionalizada	3,3	8,5	0,6	7,8	-6,3	-10,2	-9,7	-8,5	7,2	14,8	-0,6	9,1	10,0

1/ Desestacionalización por Tramo / Seats. Se incorpora un ajuste por efecto de días laborables y Semana Santa.

Elaboración: BCRP, Sucursal Huancayo.



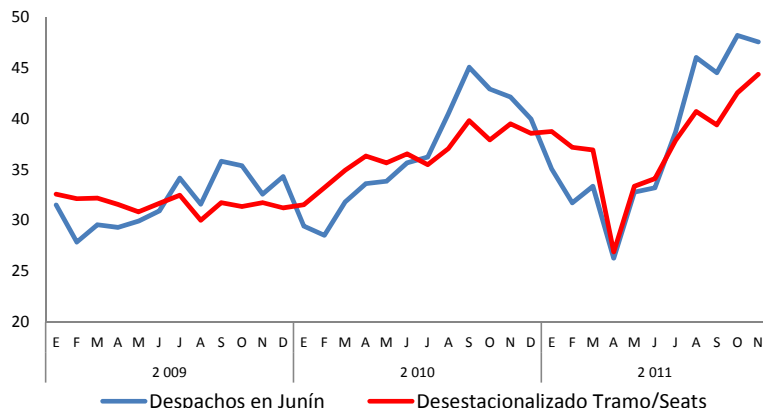
Los despachos de cemento en el mes aumentaron en 12,8%, efecto de la mayor gasto público en inversiones y favorable demanda privada. Entre enero y noviembre, creció en 4,4%, ante los resultados positivos del primer trimestre, así como de julio, agosto, octubre y noviembre.

INDICADOR DEL SECTOR CONSTRUCCIÓN
En toneladas

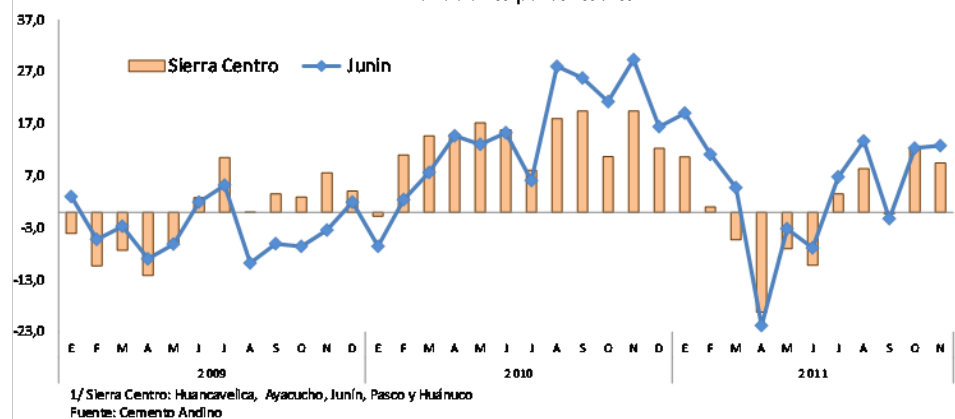
	Noviembre			Enero - Noviembre		
	2 010	2 011	Var. %	2 010	2 011	Var. %
Despacho de Cemento (TM)	42 149	47 549	12,8	399 838	417 447	4,4

Fuente: Empresa Cemento Andino
Elaboración: BCRP, Sucursal Huancayo.

Comportamiento de los despachos de cemento en Junín
En miles de toneladas



Despacho de Cemento en Sierra Centro y Junín 1/
En variaciones porcentuales





En el mes y el acumulado, el gasto público creció en 23,7% y 9,1%, respectivamente. En el mes, influido por los aumentos en los tres niveles de gobierno, tanto por mayores Gastos Corrientes como de Capital.

GASTO PÚBLICO DEVENGADO POR NIVELES DE GOBIERNO 1/
(Miles de nuevos soles)

	Noviembre			Enero – Noviembre		
	2010	2011	Var. % 2/	2010	2011	Var. % 2/
Gobierno Central	64 070	85 654	27,8	702 916	904 130	24,6
Gobierno Regional de Junín	57 654	83 557	38,5	650 375	715 071	6,5
Gobiernos Locales (Municipios)	59 828	65 827	5,1	488 344	455 088	-9,7
TOTAL	181 552	235 039	23,7	1 841 635	2 074 288	9,1

1/ Gasto Devengado. Nivel de gasto que se asocia a la verificación del cumplimiento de las obligaciones, esto es la entrega del bien o prestación del servicio.

2/ Variación en términos reales.

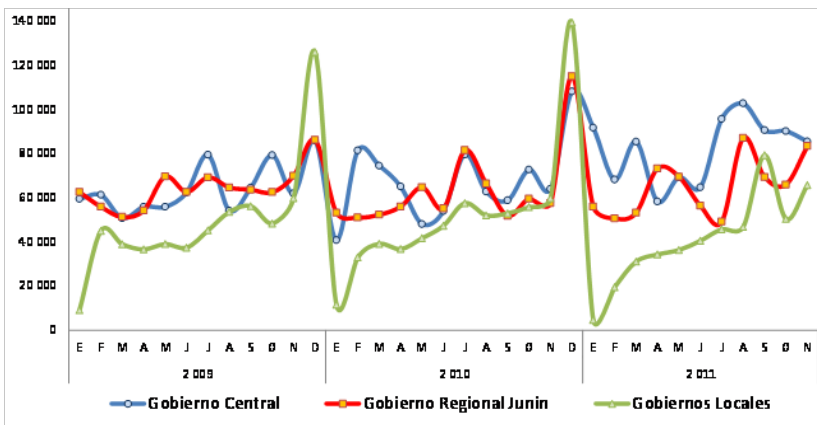
Fuente: Ministerio de Economía y Finanzas - SIAF.

En el mes aumentaron los Gastos Corrientes, por compra de Bienes y Servicios, y por Personal y Obligaciones Sociales. En los Gastos de Capital, creció por mayores Inversiones.

Entre enero y noviembre, el 72,1% del egreso se destinó a Gastos Corrientes.

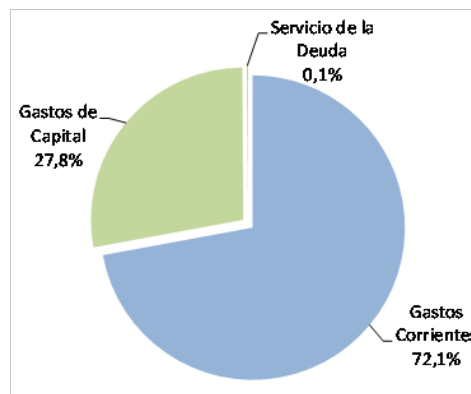
Comportamiento del Gasto Público

(En miles de nuevos soles)



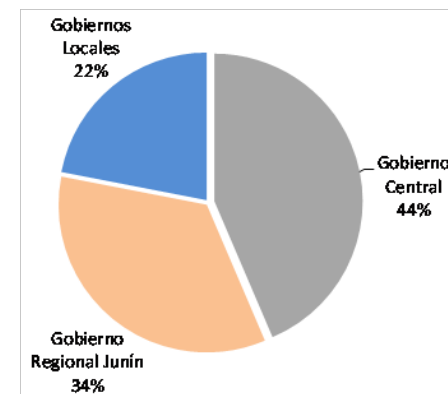
Composición del Gasto Público

(Enero - Noviembre 2011)



Participación del Gasto Público

(Enero - Noviembre 2011)





La inversión pública en el mes creció en 42,0%, por ejecución de obras que se habían pospuesto. En el acumulado creció en 5,9%, influido por el incremento en los gobiernos Central y Regional.

INVERSIÓN PÚBLICA POR NIVELES DE GOBIERNO 1/
(Miles de nuevos soles)

	Noviembre			Enero – Noviembre		
	2010	2011	Var. % 2/	2010	2011	Var. % 2/
Gobierno Central	10 250	19 144	78,5	69 974	164 825	128,1
Gobierno Regional de Junín	4 927	26 156	407,4	91 552	112 023	18,5
Gobiernos Locales (Municipios)	39 651	36 156	-12,9	283 588	209 600	-28,4
TOTAL	54 827	81 456	42,0	445 114	486 448	5,9

En el mes, los mayores gastos se registraron en transporte, educación y salud, entre los principales.

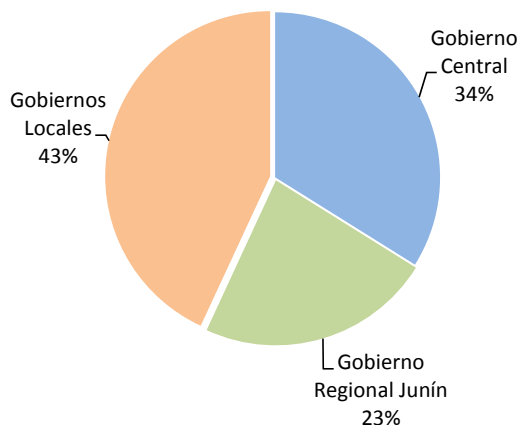
1/ Gasto Devengado. Nivel de gasto que se asocia a la verificación del cumplimiento de las obligaciones, esto es la entrega del bien o prestación del servicio.

2/ Variación en términos reales.

Fuente: Ministerio de Economía y Finanzas - SIAF.

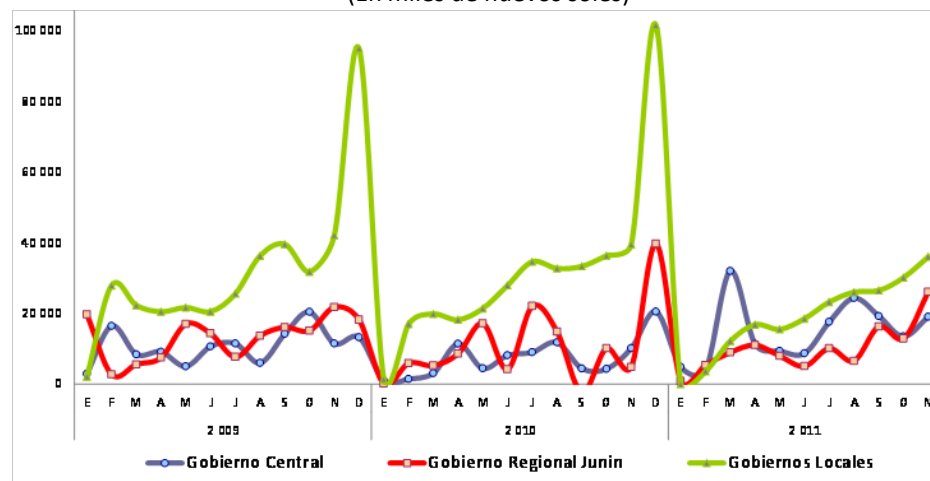
Participación de la Inversión Pública

(Enero – Noviembre 2011)



Comportamiento de la Inversión Pública

(En miles de nuevos soles)





En el mes, el crédito del sistema financiero creció en 14,1%, respecto de noviembre 2010, y en 1,9% en relación al mes anterior. El resultado anual se debió a mayores montos colocados por las empresas bancarias (13,1%), no bancarias (18,0%) y del Banco de la Nación (11,1%). La mora del sistema se ubicó en 2,9%.

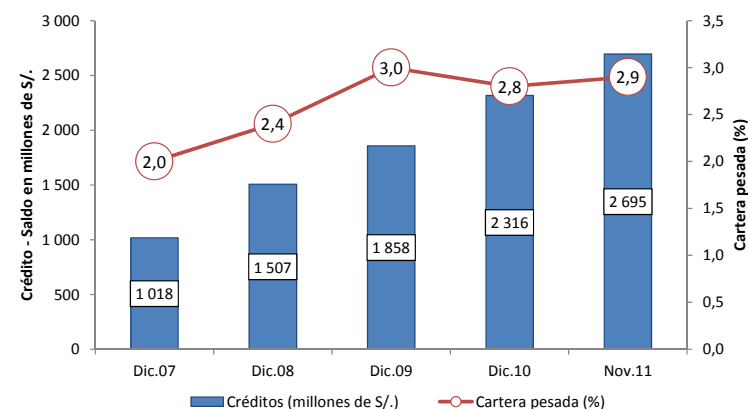
CRÉDITOS DEL SISTEMA FINANCIERO 1/				
En miles de nuevos soles				
	Noviembre		Variación % Real	
	2 010	2 011	Nov.11 / Oct.11	Nov.11 / Nov.10
Empresas Bancarias	1 235 060	1 461 536	0,8	13,1
Instituciones de microfinanzas	847 314	1 046 011	2,9	18,0
Empresas Financieras	295 847	373 823	1,8	20,8
Cajas Municipales	383 908	491 892	3,1	22,4
Cajas Rurales	76 668	83 443	7,2	4,0
Edpymes	90 890	96 854	2,4	1,8
Total Bancarias+Microfinancieras	2 082 374	2 507 547	1,7	15,1
BANCO DE LA NACIÓN	118 637	137 924	-0,4	11,1
AGROBANCO	56 768	50 007	23,1	-15,8
Total Sistema Financiero	2 257 779	2 695 478	1,9	14,1
En MN	1 973 437	2 410 172	2,0	16,7
En M/E	284 342	285 306	0,6	-4,1

1/ Cifras preliminares
Fuente: SBS

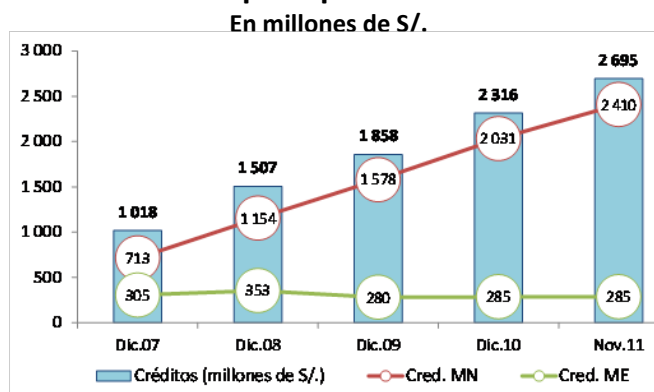
En el departamento, 29 empresas, entre privadas y públicas, otorgan créditos a hogares y empresas, concentrándose en 7 de ellas poco más del 75% del crédito total. Entre ellas: Banco de Crédito, Caja Huancayo, Banco Continental, Mi Banco y Financiera Confianza.

En noviembre, el 89,4% del crédito total fue otorgado en moneda nacional.

Crédito y cartera pesada del Sistema Financiero



Crédito por tipo de moneda





Al término del mes, el total captado por el sistema creció en 13,8%, respecto de su similar de 2010 y en 2,0% comparado al mes previo. El resultado anual se asoció a las mayores captaciones en empresas bancarias (7,4%) y no bancarias (24,9%).

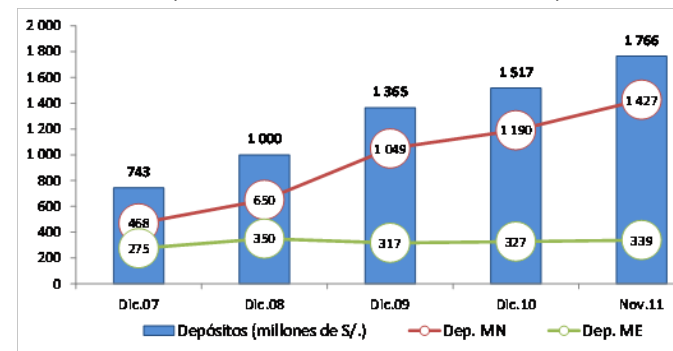
DEPÓSITOS DEL SISTEMA FINANCIERO 1/

En miles de nuevos soles

	Noviembre		Variación % Real	
	2 010	2 011	Nov.11 / Oct.11	Nov.11 / Nov.10
Empresas Bancarias	769 777	865 076	2,4	7,4
Instituciones de microfinanzas	429 782	561 880	2,5	24,9
Empresas Financieras	23 525	50 244	2,8	104,1
Cajas Municipales	385 659	483 042	2,7	19,7
Cajas Rurales	20 599	28 594	-1,6	32,7
Total Bancarias+Microfinancieras	1 199 559	1 426 955	2,5	13,7
Vista	186 454	221 410	10,7	13,5
Ahorro	411 058	510 052	-0,1	18,6
A plazos	602 047	695 494	2,0	10,4
BANCO DE LA NACIÓN	282 549	338 588	-0,1	14,5
Total Sistema Financiero	1 482 108	1 765 543	2,0	13,8
En MN	1 143 495	1 426 592	3,0	19,2
En ME	338 613	338 952	-2,1	-4,3

Depósitos del Sistema Financiero 1/

(Saldos en millones de nuevos soles)



Nota: Considera los depósitos en la Banca Múltiple, CMAC, CRAC, Financieras y Banco de la Nación.

Fuente: SBS

En el departamento, 26 empresas, entre privadas y públicas, realizan captaciones del público, concentrándose en 5 de ellas cerca del 90% del depósito total, siendo estas: Caja Huancayo, Banco de Crédito, Banco Continental, Scotiabank e Interbank.

En noviembre, el 80,8% del depósito total fue en moneda nacional.



Las principales inversiones privadas, a desarrollarse entre el 2011 y 2013, suman más de US\$ 2 515 millones.

Junín: Principales Proyectos de Inversión Privada

EMPRESA	SECTOR	MILL US\$	EJECUCIÓN ESTIMADA	DETALLE
Chinalco Mining Perú	Minero	2 200,0	Estudios previos y construcción de la planta, desde 2008 hasta mediados de 2013	Proyecto cuprífero Toromocho. Chinalco Mining Perú, controlada por la firma Aluminum Corp of China Ltd. (Chinalco), construirá una planta para producción de concentrados de cobre, plata y molibdeno. Fuente: http://www.chinalco.com.pe/index.php?are=chi_2240
Chinalco Mining Perú	Construcción	50,0	De 2010 a 2013	La empresa Chinalco Mining Perú, ejecutora del proyecto cuprífero Toromocho, trasladará a la actual localidad de Morocha a una nueva ubicación, toda vez que dicho poblado se encuentra sobre las reservas del proyecto. Esta inversión forma parte de los US\$ 2200 que espera invertir la empresa en el desarrollo del Proyecto Toromocho. Fuente: http://www.chinalco.com.pe/index.php?are=chi_2240
Cemento Andino S.A.	Construcción	162,0	Del 2009 al 2011	La empresa Cemento Andino instalará un nuevo horno que le permitirá elevar su producción hasta los 2,1 millones de toneladas de cemento por año, con lo cual se conseguirá un 60 por ciento más de producción. Fuente: http://www.equilibrium.com.pe/Andino.pdf
Cemento Andino S.A.	Construcción	16,7	De 2010 a 2011	Paralelamente a la inversión de US\$ 162 millones, Cemento Andino efectuará inversiones complementarias: instalación de un molino de cemento, aumento de la potencia de sus central hidroeléctrica de Condorcocha, ampliación de la capacidad de envase y despacho, y puesta en paralelo de la central hidroeléctrica de Carpapata. Fuente: http://www.equilibrium.com.pe/Andino.pdf
Sazón Lopesa	Manufactura	2,0	De 2011 a 2012	La empresa, dedicada a la elaboración de sazónadores y condimentos, construirá una nueva fábrica de sazónadores en Huancayo. La empresa se habría acogido a la Ley de Promoción de Actividades Productivas en Zonas Altoandinas, vía el ingreso de empresas con beneficios tributarios para invertir en lugares con más de 2 500 metros de altura.
Vena Resources	Minería	10,0	De 2010 a 2012	La minera junior Vena Resources, de Canadá, llegará a invertir más de US\$ 10 millones en el proyecto Azulcocha, que incluye la rehabilitación de la mina y la construcción de dos plantas de tratamiento de zinc. Fuente: http://noticiasmineras.mining.com/2011/05/04/vena-resources-acelera-construccion-de-proyecto-azulcocha-luego-de-aprobacion-de-estudio-ambiental/
Volcan Compañía Minera	Minería	75,0	De 2010 a 2012	Minera Volcan invertirá entre US\$ 70 y US\$ 80 millones en los proyectos Alpamarca y Río Pallanga. El proyecto de plata de Alpamarca se pondría en operación a partir del año 2012, y se trata de un proyecto prometedora, por altas leyes de concentración en plata. El proyecto Alpamarca incluye la instalación de una planta procesadora de minerales de 2 000 toneladas de capacidad, cuya inversión bordea los US\$ 20 millones. Fuente: http://www.laticex.com/act/esp/empresas/hechosrelev/2011/48014hecho20111107_0945.pdf
TOTAL		2 515,7		

Fuente: Portales web de empresas involucradas, Proinversión, Ministerio de Energía y Minas, diarios especializados y agencias de noticias.

Elaboración: BCRP - Sucursal Huancayo