



BANCO CENTRAL DE RESERVA DEL PERÚ

Junín: Síntesis de Actividad Económica - Junio 2011 -

**Departamento de Estudios Económicos
Sucursal Huancayo**

Jueves, 25 de agosto de 2011



En Junín, al término del primer semestre del año, el indicador de actividad económica aumentó en 1,1%, como respuesta a la mayor actividad agropecuaria, electricidad y servicios financieros.

Indicador de Actividad Económica Regional 1/ 2/

(Variación porcentual respecto a similar período año anterior)

Sectores	Ponderación 3/	2011
		Enero - Junio
Agropecuario	12,9	11,8
Agrícola		12,6
Pecuario		4,8
Minería	10,7	-5,5
Manufactura 4/	16,0	-4,9
Primaria		-
No primaria		-4,9
Electricidad	4,5	14,2
Construcción	7,3	-0,3
Servicios gubernamentales	6,8	-0,4
Servicios financieros	1,8	20,7
TOTAL	59,9	1,1

1/ Es un indicador parcial de la actividad económica de la región que alcanza una cobertura de 59,9 por ciento del valor agregado bruto de la producción regional según cifras del INEI.

2/ Actualizado con información al 19 de agosto de 2011.

3/ Considera la estructura productiva de la región para el año 2007 según cifras del INEI.

4/ No incluye la refinación de metales.

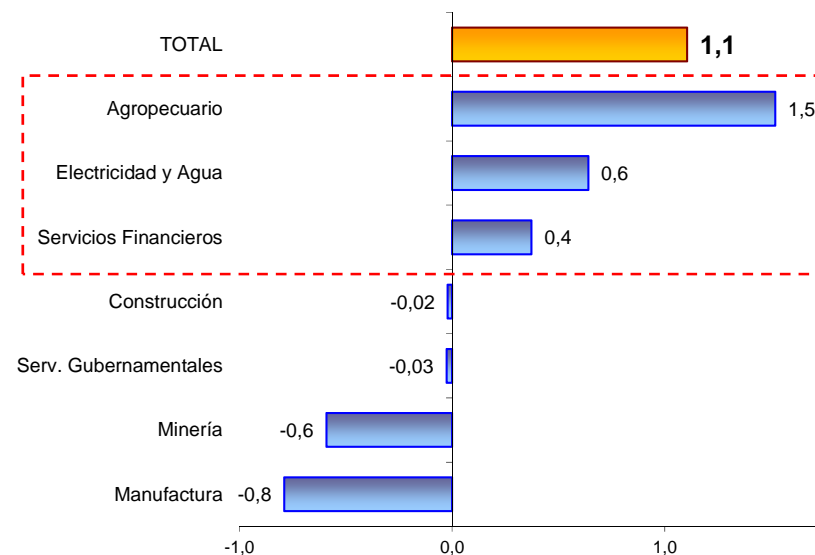
En el caso de los servicios financieros se considera como ponderación el promedio nacional para dicho año (1,8 por ciento).

Fuente: MINAG, MINEM, OSINERGMIN, MEF, SBS, Cemento Andino y emp. manufactureras.

Elaboración: BCRP, Sucursal Huancayo.

Contribución al crecimiento Ene-Jun 2011/2010 del Indicador de Actividad Económica, según sector

(En puntos porcentuales)



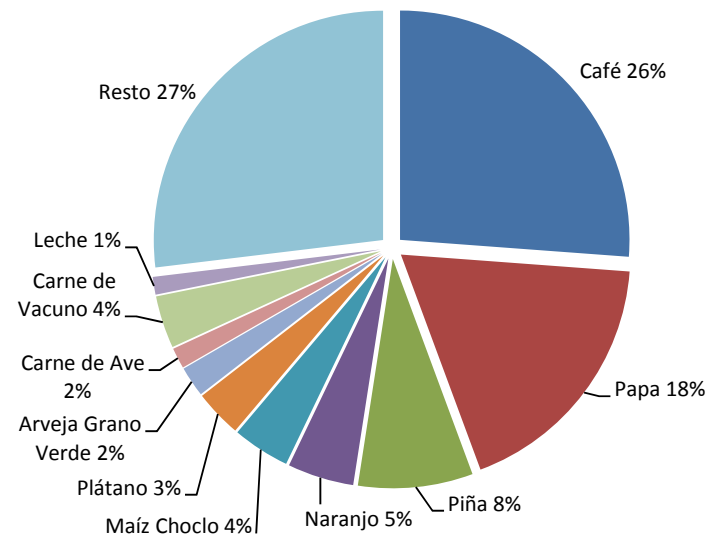


La producción agropecuaria creció en el mes y en el acumulado en 20,4% y 11,8%, respectivamente. En el mes, aumentó por papa, piña, naranja, café, mandarina, maíz choclo, por todas las carnes, además de leche y huevo.

Producción de principales productos agropecuarios (En toneladas)						
	Junio			Enero - Junio		
	2 010	2 011	Var. %	2 010	2 011	Var. %
Producción agrícola	21,4			12,6		
Mercado interno 1/	24,1			11,8		
Papa	53 374	81 888	53,4	310 058	353 327	14,0
Piña	11 847	18 789	58,6	86 647	142 970	65,0
Naranja	19 247	22 256	15,6	105 193	108 638	3,3
Plátano	15 167	14 281	-5,8	86 109	89 023	3,4
Maíz Choclo	291	1 199	312,0	80 628	76 039	-5,7
Zanahoria	3 720	3 985	7,1	35 736	37 891	6,0
Tangelo	5 485	5 887	7,3	32 838	32 396	-1,3
Yuca	4 583	4 576	-0,1	28 017	28 216	0,7
Mandarina Tangerina	6 156	7 095	15,3	23 286	24 985	7,3
Mdo. industrial y/o exportación 1/	16,7			14,3		
Café	14 872	17 242	15,9	56 357	64 087	13,7
Cacao	807	1 114	38,0	2 723	3 704	36,1
Maíz A. Duro	81	103	27,8	9 918	10 543	6,3
Producción pecuaria	8,2			4,8		
Carne de Ave 2/	659	667	1,3	3 718	3 030	-18,5
Carne de Vacuno 2/	502	531	5,7	3 076	3 343	8,7
Leche	2 514	3 048	21,2	15 609	19 313	23,7
SECTOR AGROPECUARIO	20,4			11,8		

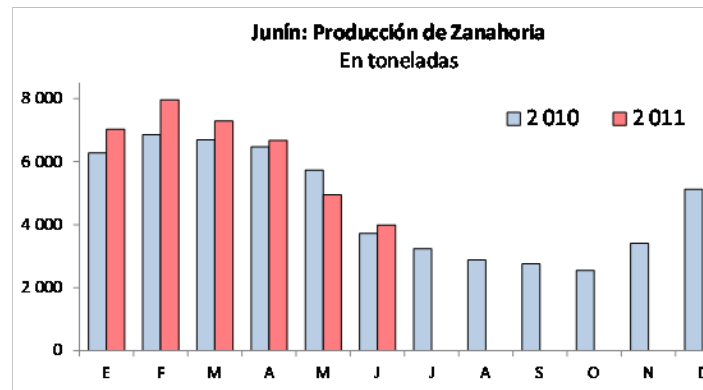
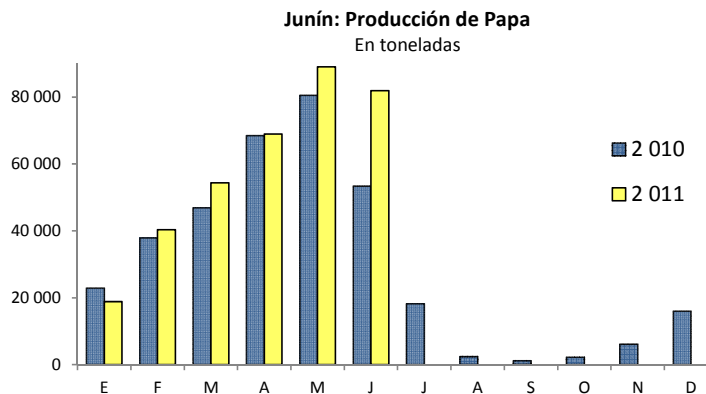
1/ En nuevos soles a precios de 1994
2/ Peso de animales en pie
Fuente: MINAG - Junín

Participación en el VBP Agropecuario
(Enero - Junio 2011)

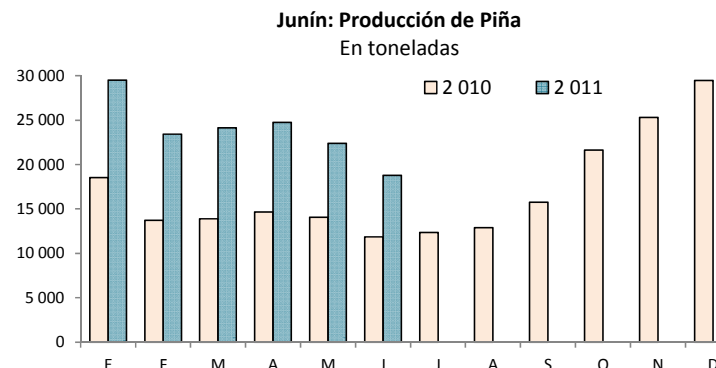
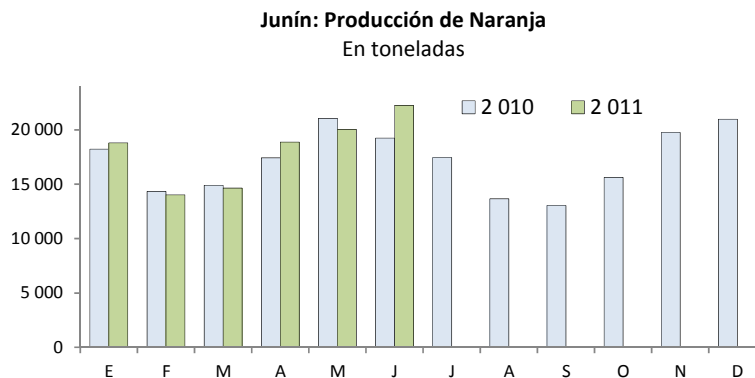




En junio, la producción de **papa** (3° nacional) se expandió en 53,4%, y en lo que va del año en 14,0%, debido a mayores siembras y recuperación de los rendimientos, a pesar de las fuertes lluvias del primer trimestre del año. En **zanahoria** (1° nacional), creció en 7,1% en el mes y en 6,0% en el acumulado, a causa de mejora en los rendimientos.



En el mes, la producción de **naranja** (1° nacional) se expandió en 15,6%, ante la recuperación de rendimientos y ampliación de superficie en producción. La producción de **piña** (1° nacional) aumentó en el mes y el acumulado en 58,6% y 65,0%, respectivamente, explicado por la ampliación de superficie en producción y adecuados rendimientos.





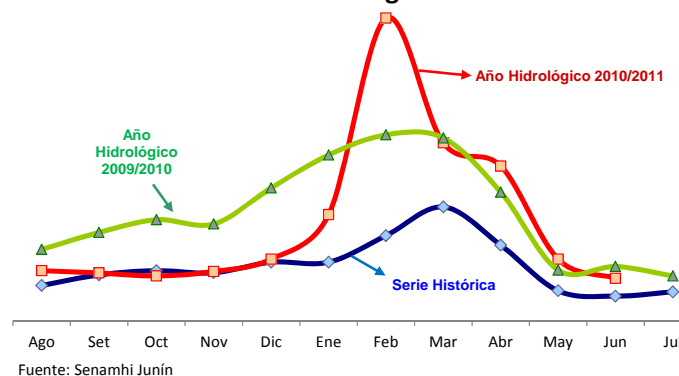
A falta de un mes para el término de la campaña agrícola, las siembras crecieron en 1,6%, por mayores instalaciones entre octubre 2010 y enero 2011, y de abril y mayo, por favorable clima y buenos precios de mercado (cultivos transitorios).

Superficie sembrada 1/ En hectáreas				
	Campaña Agrícola		Variación	
	2009-2010	2010-2011	Absoluta	%
TRANSITORIOS	100 928	103 815	2 887	2,9
Papa	21 165	21 851	686	3,2
Maíz	14 954	14 565	-389	-2,6
Cebada Grano	12 446	12 888	442	3,6
Trigo	6 453	6 792	339	5,3
Arveja Grano Seco	5 728	5 627	-101	-1,8
Yuca	5 509	5 584	75	1,4
Maíz A. Duro	4 741	5 073	332	7,0
Avena Forrajera	4 401	4 489	88	2,0
Haba Grano Seco	4 394	4 312	-82	-1,9
Frejol Grano Seco	3 812	4 131	319	8,4
Otros transitorios	17 325	18 503	1 178	6,8
PERMANENTES	12 017	10 935	-1 082	-9,0
Café	4 846	4 100	-746	-15,4
Cacao	2 490	2 087	-403	-16,2
Piña	2 248	1 536	-712	-31,7
Plátano	1 217	1 437	220	18,1
Naranja	434	325	-109	-25,1
Otros permanentes	782	1 450	668	85,4
TOTAL	112 945	114 750	1 805	1,6

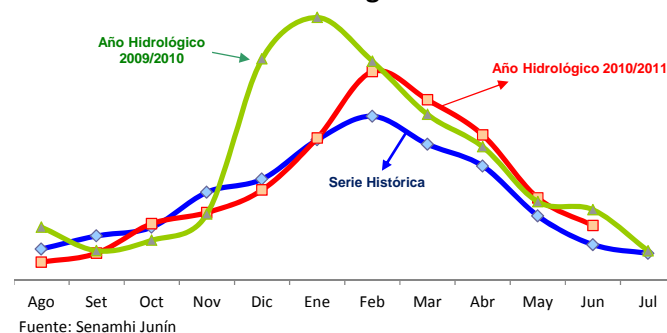
1/ De agosto 2010 a junio 2011
Fuente: MINAG - Junín

En junio, los niveles de los ríos continuaron su tendencia decreciente, por estacionalidad, posicionándose por encima de su media histórica para la época.

Zona sierra: Nivel del agua del río Mantaro



Zona selva: Nivel del agua del río Perené



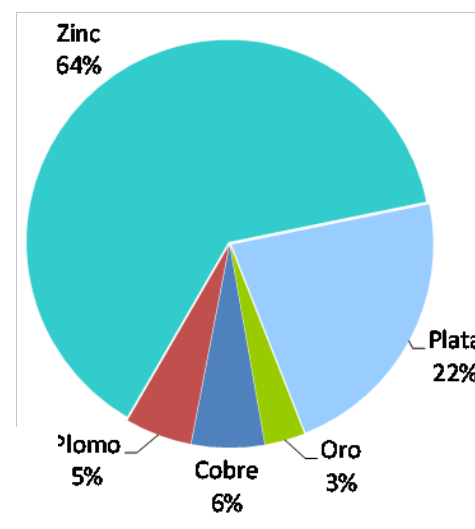


La actividad minera metálica del mes se contrajo en 11,1% y en 5,5% en lo que va del año, a causa general de la menor producción de zinc, plata y cobre. En el mes y en el acumulado, sólo se registró el incremento de oro.

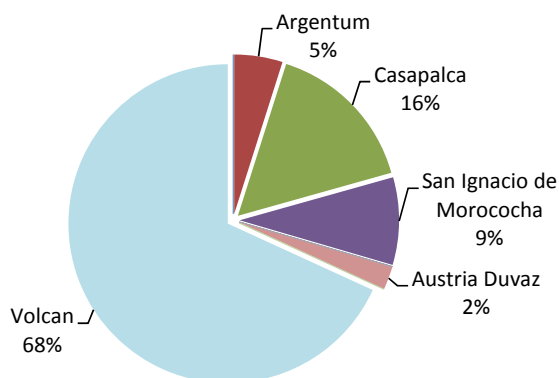
PRODUCCIÓN MINERA METÁLICA Contenido Fino						
	Junio		Var. %	Enero - Junio		Var. %
	2 010	2 011		2 010	2 011	
Cobre (TMF)	1 127	923	-18,0	6 258	6 076	-2,9
Plomo (TMF)	2 844	2 648	-6,9	17 093	18 396	7,6
Zinc (TMF)	21 194	18 666	-11,9	127 235	117 011	-8,0
Plata (Kg.f)	42 803	37 427	-12,6	262 240	254 691	-2,9
Oro (Grm.f)	81 641	104 215	27,6	491 244	512 709	4,4
TOTAL 1/			-11,1			-5,5

1/ Variación en términos reales, a precios de 1994.
Fuente: DGM/DPM/ Estadística Minera.
Elaboración: BCRP, Sucursal Huancayo.

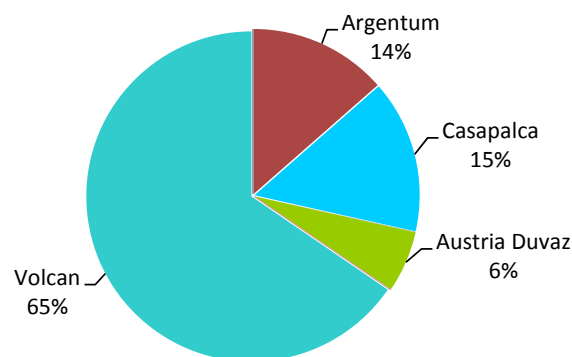
Participación en el VBP Minero Metálico
(Enero - Junio 2011)



PRODUCCIÓN DE ZINC



PRODUCCIÓN DE PLATA



Al término del primer semestre del año, en la menor producción de zinc influyó los menores resultados en las mineras San Ignacio de Morococha, Argentum y Casapalca.



La manufactura no primaria se contrajo por cuarto mes consecutivo; en 8,6% en el mes y en 4,9% en el acumulado, en ambos casos principalmente por las caídas en textiles (telas, frazadas y mantas) y cemento.

**PRODUCCIÓN MANUFACTURERA NO PRIMARIA
(Variación porcentual real 1/)**

	Junio		Enero - Junio	
	2010	2011	2010	2011
Alimentos	15,8	-6,6	16,5	6,0
Condimentos	9,0	-5,0	16,7	10,0
Galletas	55,1	-12,9	15,7	-10,4
Textiles	0,3	-21,1	-10,2	-34,0
Telas cardadas	12,2	-18,6	-27,8	-8,8
Frazadas	-18,1	27,9	-1,1	-42,9
Mantas (pañolones)	6,8	-63,7	7,0	-51,1
Productos Químicos	19,3	-27,7	-92,3	29,3
Plásticos	23,8	-27,7	24,2	29,3
Ácido sulfúrico	-	-	-100,0	-
Sulfato de cobre	-100,0	-	-100,0	-
Sulfato de zinc	-	-	-100,0	-
Otros 2/	-	-	-	-
Minerales No Metálicos	19,5	-7,7	19,6	-3,5
Cemento	19,5	-7,7	19,6	-3,5
TOTAL	18,1	-8,6	11,3	-4,9

1/ Respecto al mismo mes o periodo del año anterior, a precios de 1994

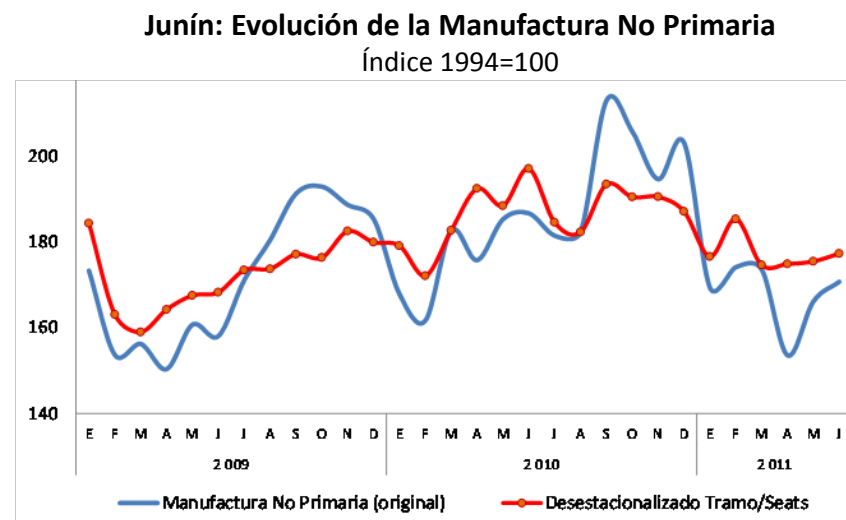
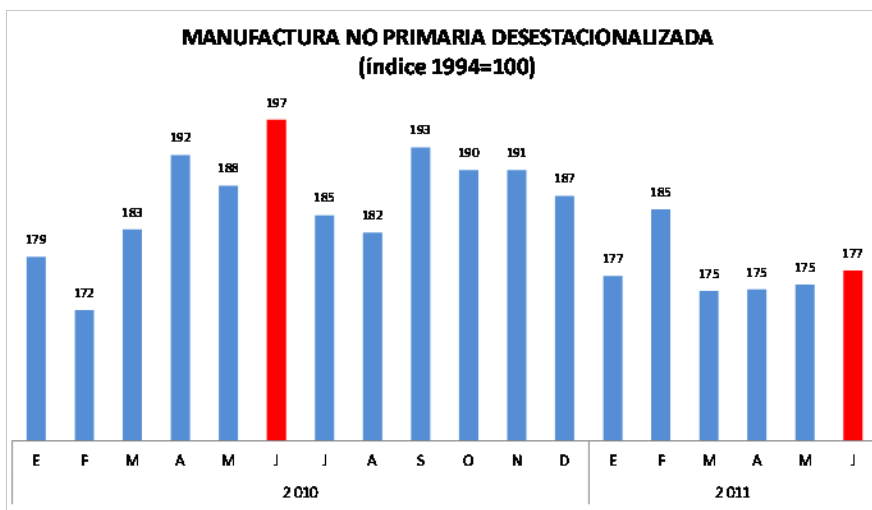
2/ Oleum 105,62%.

Fuente: Empresas Industriales.

Elaboración: BCRP, Sucursal Huancayo.



La serie desestacionalizada de la manufactura no primaria disminuyó en 10,0% en el mes, como consecuencia principal de la menor producción de cemento, ratificando con ello la desaceleración del sector desde marzo.



	Jun.10	Jul.10	Ago.10	Set.10	Oct.10	Nov.10	Dic.10	Ene.11	Feb.11	Mar.11	Abr.11	May.11	Jun.11
Serie original (1994=100)	187	181	182	213	206	195	203	169	174	174	154	166	171
Var.% serie original (12 meses)	18,1	6,1	1,0	11,4	6,7	3,2	9,6	0,9	7,7	-4,9	-12,6	-10,3	-8,6
Var.% series desestacionalizada	17,1	6,4	4,9	9,2	8,0	4,4	4,0	-1,4	7,7	-4,4	-9,1	-6,9	-10,0

1/ Desestacionalización por Tramo / Seats. Se incorpora un ajuste por efecto de días laborables y Semana Santa.

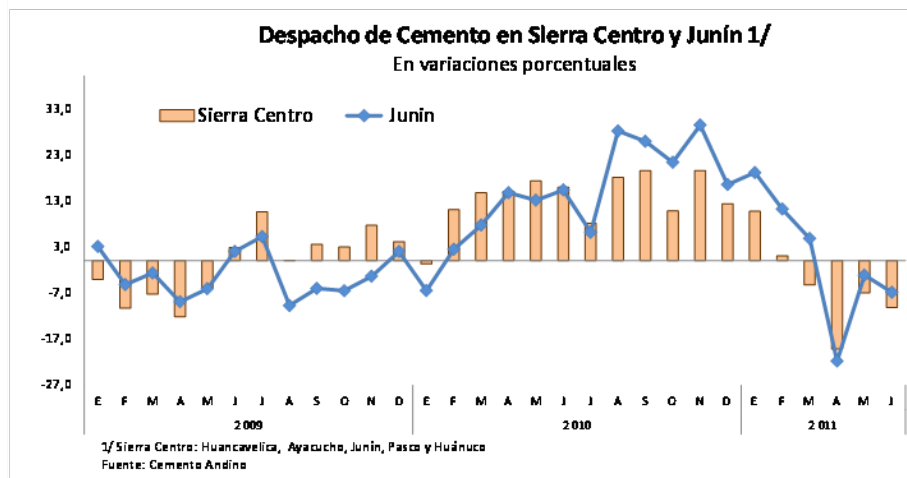
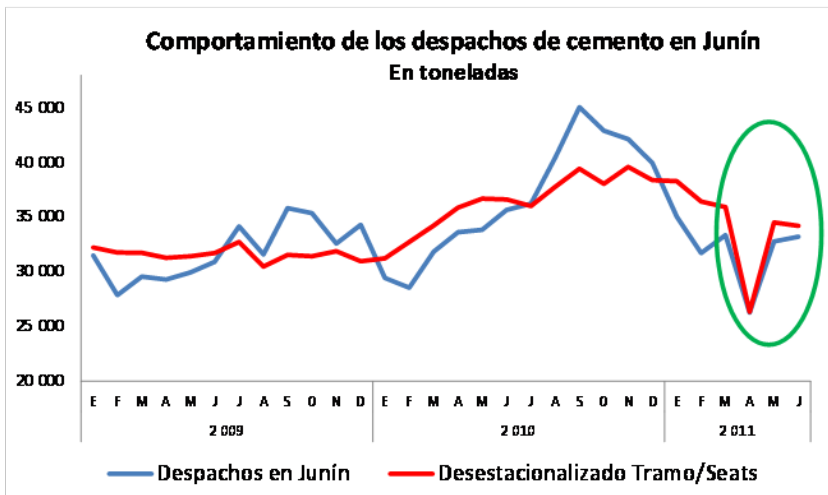
Elaboración: BCRP, Sucursal Huancayo.



Los despachos de cemento en el mes se contrajeron en 6,9%, ante la menor demanda privada y del sector público (municipios). Entre enero y junio, se redujo en 0,3%, ante las reducciones observadas entre abril y junio. La caída en junio fue mayor a la registrada en mayo (-3,2%).

INDICADOR DEL SECTOR CONSTRUCCIÓN						
En toneladas						
	Junio			Enero - Junio		
	2 010	2 011	Var.%	2 010	2 011	Var.%
Despacho de Cemento (TM)	35 660	33 211	-6,9	192 978	192 431	-0,3

Fuente: Empresa Cemento Andino
Elaboración: BCRP, Sucursal Huancayo.





En el mes, el gasto público creció en 0,4%, influido por los aumentos en el Gobierno Central. En el acumulado, se expandió en 3,5%, ante los mayores desembolsos por el Gobierno Central y Regional (Gastos de Capital).

GASTO PÚBLICO DEVENGADO POR NIVELES DE GOBIERNO 1/
(Miles de nuevos soles)

	Junio			Enero – Junio		
	2010	2011	Var. % 2/	2010	2011	Var. % 2/
Gobierno Central	54 081	64 858	16,5	364 528	438 503	17,1
Gobierno Regional de Junín	55 201	56 512	-0,5	332 993	359 583	5,1
Gobiernos Locales (Municipios)	47 404	40 573	-16,8	209 791	166 694	-22,7
TOTAL	156 686	161 943	0,4	907 311	964 781	3,5

1/ Gasto Devengado. Nivel de gasto que se asocia a la verificación del cumplimiento de las obligaciones, esto es la entrega del bien o prestación del servicio.

2/ Variación en términos reales.

Fuente: Ministerio de Economía y Finanzas - SIAF.

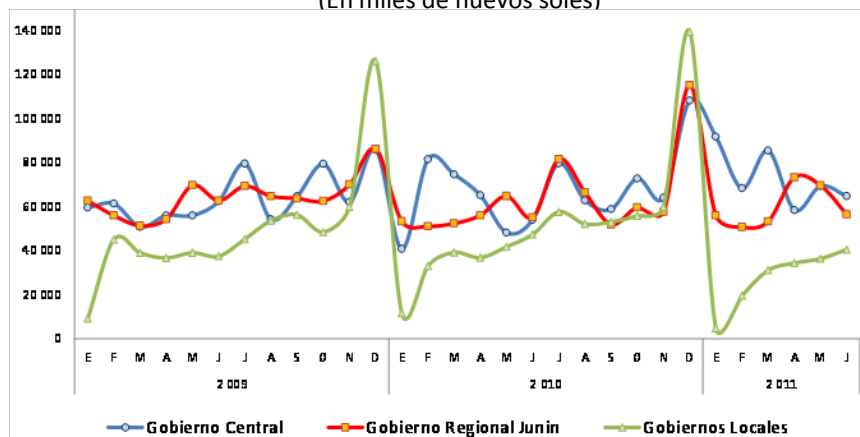
Elaboración: BCRP, Sucursal Huancayo.

En el mes aumentaron los Gastos Corrientes, por Personal y Obligaciones Sociales, y Donaciones y Transferencias. Contrariamente, se redujeron los Gastos de Capital, ante las menores inversiones.

Entre enero y junio, el 77,8% del egreso se destinó a Gastos Corrientes.

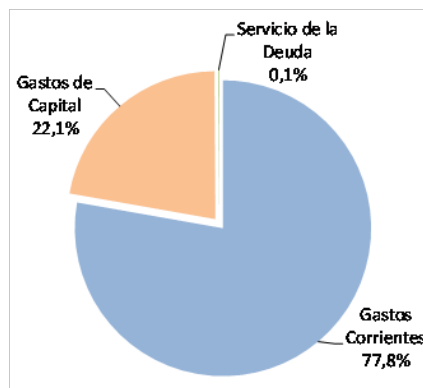
Comportamiento del Gasto Público

(En miles de nuevos soles)



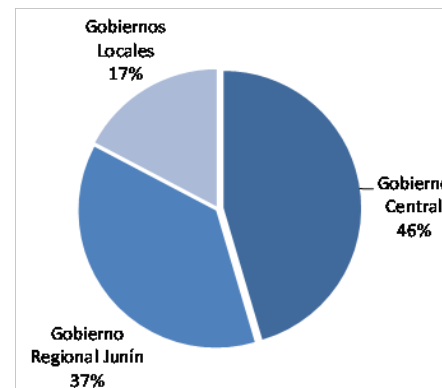
Composición del Gasto Público

(Enero - Junio 2011)



Participación del Gasto Público

(Enero - Junio 2011)





La inversión pública en el mes se contrajo en 22,0%, influido por la disminución en los municipios, registrándose los menores gastos en saneamiento, cultura y deporte, y energía. En lo que va del año se redujo en 2,9%.

INVERSIÓN PÚBLICA POR NIVELES DE GOBIERNO 1/ (Miles de nuevos soles)

	Junio			Enero – Junio		
	2010	2011	Var. % 2/	2010	2011	Var. % 2/
Gobierno Central	8 210	8 774	3,8	29 940	70 630	129,6
Gobierno Regional de Junín	4 240	5 116	17,2	41 623	39 695	-7,2
Gobiernos Locales (Municipios)	28 062	18 614	-35,5	106 382	67 110	-38,6
TOTAL	40 512	32 504	-22,0	177 945	177 435	-2,9

1/ Gasto Devengado. Nivel de gasto que se asocia a la verificación del cumplimiento de las obligaciones, esto es la entrega del bien o prestación del servicio.

2/ Variación en términos reales.

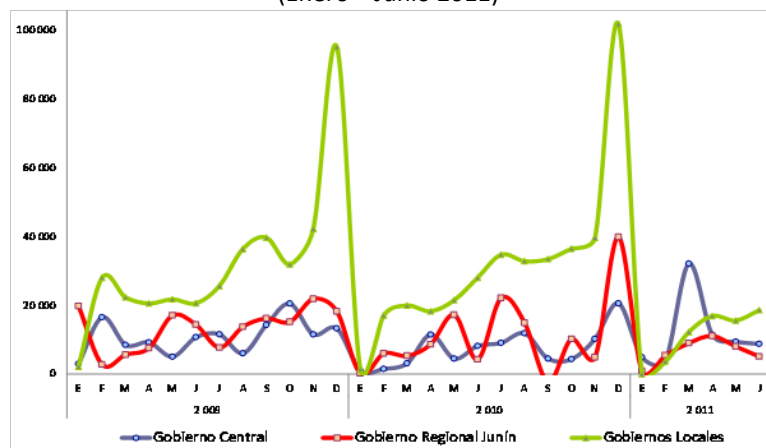
Fuente: Ministerio de Economía y Finanzas - SIAF.

Elaboración: BCRP, Sucursal Huancayo.

En lo que va del año, las inversiones disminuyeron por el menor gasto en el Gobierno Regional y las municipalidades. Por sectores, las mayores reducciones se observaron en saneamiento, cultura y deporte, vivienda y desarrollo urbano, y medio ambiente.

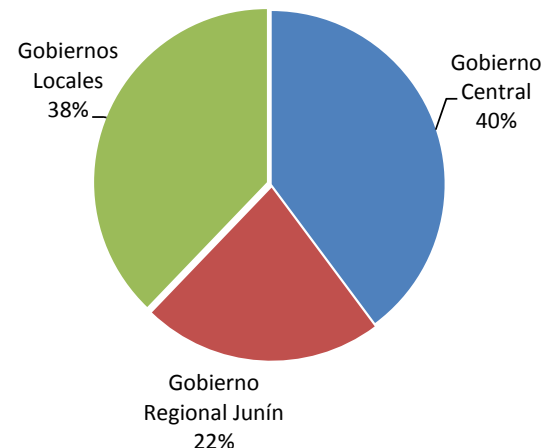
Participación de la Inversión Pública

(Enero – Junio 2011)



Comportamiento de la Inversión Pública

(En miles de nuevos soles)



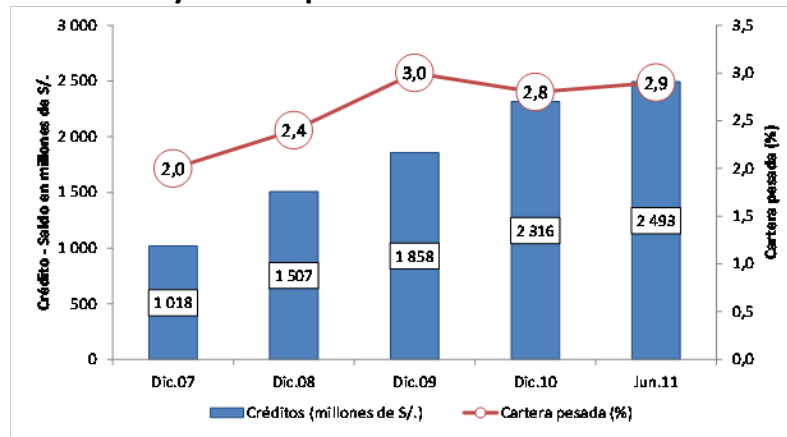


En el mes, el crédito del sistema financiero creció en 21,9%, respecto de junio 2010, y no vario en relación al mes anterior. El resultado anual se debió a mayores montos colocados por las empresas bancarias (19,3%), no bancarias (27,2%) y del Banco de la Nación (13,0%), principalmente. La mora del sistema se ubicó en 2,9%.

CRÉDITOS DEL SISTEMA FINANCIERO 1/				
En miles de nuevos soles				
	Junio		Variación % Real	
	2 010	2 011	Jun.11 / May.11	Jun.11 / Jun.10
Empresas Bancarias	1 108 068	1 360 283	0,6	19,3
Instituciones de microfinanzas	719 528	941 771	0,0	27,2
Empresas Financieras	249 490	340 798	-0,2	32,7
Cajas Municipales	325 683	439 567	2,0	31,2
Cajas Rurales	63 121	70 464	-10,3	8,5
Edpymes	81 234	90 942	-0,2	8,8
Total Bancarias+Microfinancieras	1 827 596	2 302 054	0,3	22,4
BANCO DE LA NACIÓN	118 637	137 924	0,8	13,0
AGROBANCO	40 761	52 983	-12,4	26,3
Total Sistema Financiero	1 986 994	2 492 961	0,0	21,9
En MN	1 707 798	2 209 175	0,0	25,7
En ME	279 197	283 786	0,1	-1,2

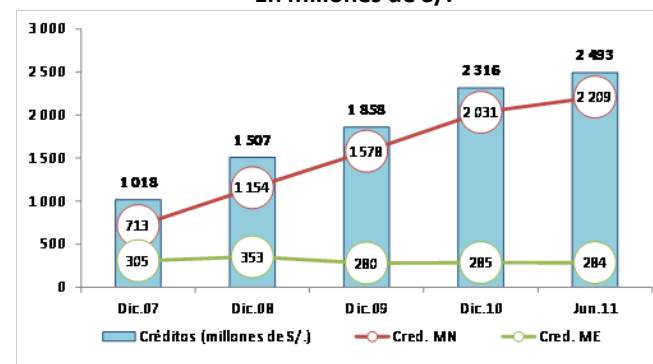
1/ Cifras preliminares
Fuente: SBS

Crédito y cartera pesada del Sistema Financiero



Crédito por tipo de moneda

En millones de S/.



En el departamento, 29 empresas, entre privadas y públicas, otorgan créditos a hogares y empresas, concentrándose en 7 de ellas poco más del 75% del crédito total. Entre ellas: Banco de Crédito, Caja Huancayo, Banco Continental, Mi Banco y Financiera Confianza.

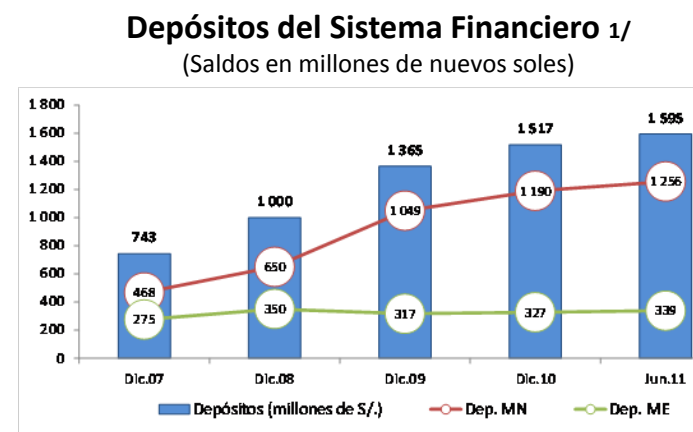
En junio, el 88,6% del crédito total fue otorgado en moneda nacional.



Al término del mes, el total captado por el sistema creció en 9,4%, respecto de su similar de 2010, y en 1,2% respecto del mes anterior. El resultado anual se asoció a las mayores captaciones en empresas bancarias (8,6%) y no bancarias (21,6%).

DEPÓSITOS DEL SISTEMA FINANCIERO 1/				
En miles de nuevos soles				
	Junio		Variación % Real	
	2 010	2 011	Jun.11 / May.11	Jun.11 / Jun.10
Empresas Bancarias	736 377	823 028	1,7	8,6
Instituciones de microfinanzas	398 155	498 432	0,7	21,6
Empresas Financieras	27 604	39 081	4,6	37,6
Cajas Municipales	353 935	437 358	0,1	20,1
Cajas Rurales	16 617	21 992	5,3	28,6
Total Bancarias + Microfinancieras	1 134 532	1 321 460	1,3	13,2
Vista	184 233	208 834	-0,5	10,1
Ahorro	390 390	467 392	2,7	16,3
A plazos	559 909	645 234	1,0	12,0
BANCO DE LA NACIÓN	281 610	273 457	0,7	-5,6
Total Sistema Financiero	1 416 143	1 594 917	1,2	9,4
En MN	1 093 116	1 256 095	1,3	11,7
En ME	323 027	338 822	0,8	1,9

1/ Cifras preliminares
Fuente: SBS



Nota: Considera los depósitos en la Banca Múltiple, CMAC, CRAC, Financieras y Banco de la Nación.

Fuente: SBS

En el departamento, 26 empresas, entre privadas y públicas, realizan captaciones del público, concentrándose en 5 de ellas cerca del 90% del depósito total, siendo estas: Caja Huancayo, Banco de Crédito, Banco Continental, Scotiabank e Interbank.

En junio, el 78,8% del depósito total fue en moneda nacional.



Las principales inversiones privadas, a desarrollarse entre el 2011 y 2013, suman más de US\$ 2 460 millones

Junín: Principales Proyectos de Inversión Privada

EMPRESA	SECTOR	MLL US\$	EJECUCIÓN ESTIMADA	DETALLE
Chinalco Mining Perú	Minero	2 200,0	Estudios previos y construcción de la planta, desde 2008 hasta mediados de 2013	Proyecto cuprífero Toromocho. Chinalco Mining Perú, controlada por la firma Aluminum Corp of China Ltd. (Chinalco), construirá una planta para producción de concentrados de cobre, plata y molibdeno.
Chinalco Mining Perú	Construcción	50,0	De 2010 a 2013	La empresa Chinalco Mining Perú, ejecutora del proyecto cuprífero Toromocho, trasladará a la actual localidad de Morocha a una nueva ubicación, toda vez que dicho poblado se encuentra sobre las reservas del proyecto.
Cemento Andino S.A.	Construcción	162,0	De 2009 a mediados de 2011	La empresa Cemento Andino instalará un nuevo horno que le permitiría elevar su producción hasta los 2,1 millones de toneladas de cemento por año, con lo cual se conseguiría un 60 por ciento más de producción.
Cemento Andino S.A.	Construcción	16,7	De 2010 a 2011	Paralelamente a la inversión de US\$ 162 millones, Cemento Andino efectuará inversiones complementarias: instalación de un molino de cemento, aumento de la potencia de sus central hidroeléctrica de Condorcocha, ampliación de la capacidad de envase y despacho, y puesta en paralelo de la central hidroeléctrica de Carpapata.
Sazón Lopesa	Manufactura	2,0	De 2011 a 2012	La empresa, dedicada a la elaboración de sazónes y condimentos, construirá una nueva fábrica de sazónes en Huancayo. La empresa se habría acogido a la Ley de Promoción de Actividades Productivas en Zonas Altoandinas, vía el ingreso de empresas con beneficios tributarios para invertir en lugares con más de 2 500 metros de altura.
Vena Resources	Minería	12,0	De 2010 a 2012	La minera junior Vena Resources, de Canadá, llegaría a invertir US\$ 12 millones en el proyecto Azulcocha, que incluye la rehabilitación de la mina y la construcción de dos plantas de tratamiento de zinc.
Volcan Compañía Minera	Minería	20,0	De 2010 a 2012	Minera Volcan espera poner en operación a partir de 2012 su proyecto de plata Alpamarca, que se ubica en la provincia de Yauli. El proyecto consiste en la instalación de una planta procesadora de minerales de 2 000 toneladas de capacidad.
TOTAL		2 462,7		

Fuente: Portales web de empresas involucradas, Proinversión, Ministerio de Energía y Minas, diarios especializados y agencias de noticias.

Elaboración: BCRP - Sucursal Huancayo