



BANCO CENTRAL DE RESERVA DEL PERÚ

Junín: Síntesis de Actividad Económica - Mayo 2011 -

**Departamento de Estudios Económicos
Sucursal Huancayo**

Lunes, 25 de julio de 2011



En Junín, entre enero y mayo, el indicador de actividad económica se expandió en 1,3%, como respuesta a la mayor actividad agropecuaria, electricidad, servicios financieros y construcción.

Indicador de Actividad Económica Regional 1/ 2/

(Variación porcentual respecto a similar período año anterior)

Sectores	Ponderación 3/	2011
		Enero - Mayo
Agropecuario	12,9	9,5
Agrícola		10,2
Pecuario		3,9
Minería	10,7	-3,3
Manufactura 4/	16,0	-4,2
Primaria		-
No primaria		-4,2
Electricidad	4,5	14,1
Construcción	7,3	1,2
Servicios gubernamentales	6,8	0,1
Servicios financieros	1,8	21,0
TOTAL	59,9	1,3

1/ Es un indicador parcial de la actividad económica de la región que alcanza una cobertura de 59,9 por ciento del valor agregado bruto de la producción regional según cifras del INEI.

2/ Actualizado con información al 18 de julio de 2011.

3/ Considera la estructura productiva de la región para el año 2007 según cifras del INEI.

4/ No incluye la refinación de metales.

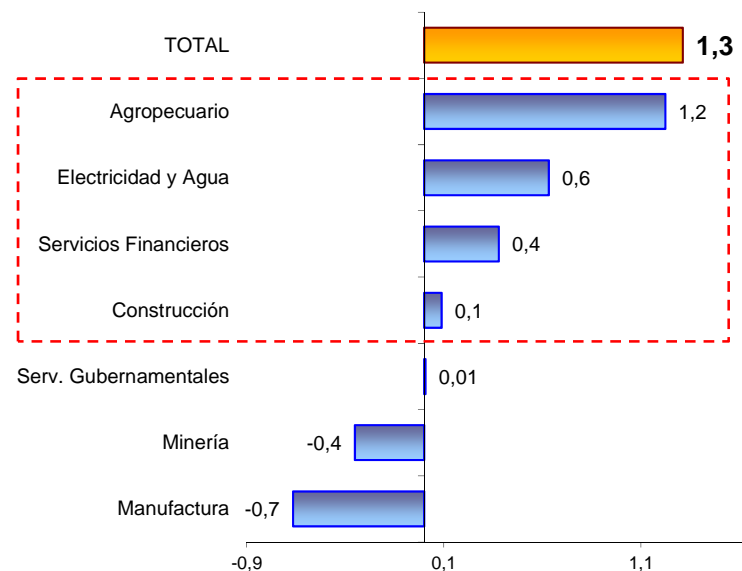
En el caso de los servicios financieros se considera como ponderación el promedio nacional para dicho año (1,8 por ciento).

Fuente: MINAG, MINEM, OSINERGMIN, MEF, SBS, Cemento Andino y emp. manufactureras.

Elaboración: BCRP, Sucursal Huancayo.

Contribución al crecimiento Ene-May 2011/2010 del Indicador de Actividad Económica, según sector

(En puntos porcentuales)



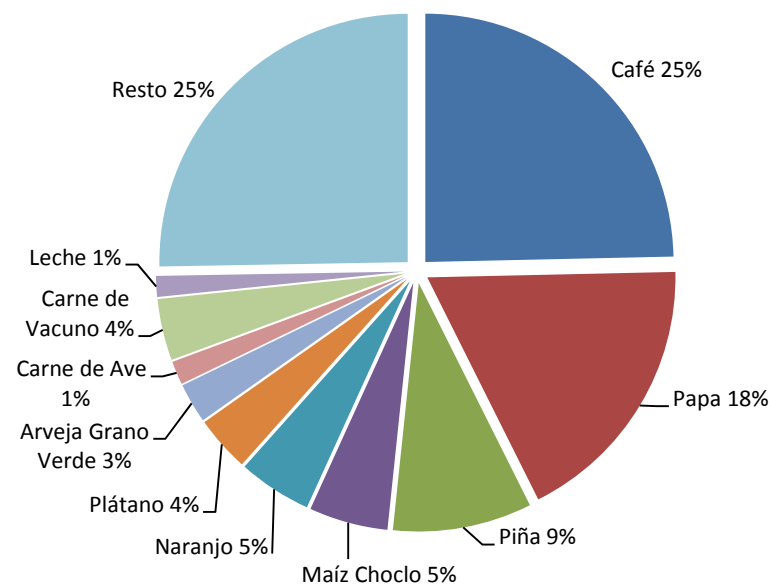


La producción agropecuaria creció en el mes y en el acumulado en 9,3% y 9,5%, respectivamente. En el mes, aumentó por papa, piña, café, maíz choclo, arveja, plátano, carnes de vacuno y porcino, además de leche.

Producción de principales productos agropecuarios (En toneladas)						
	Mayo			Enero - Mayo		
	2 010	2 011	Var. %	2 010	2 011	Var. %
Producción agrícola			10,4			10,2
Mercado interno 1/			7,5			8,9
Papa	80 538	88 888	10,4	256 685	271 038	5,6
Piña	14 054	22 401	59,4	74 800	124 181	66,0
Naranja	21 047	20 037	-4,8	85 945	86 382	0,5
Plátano	16 089	16 183	0,6	70 943	75 212	6,0
Maíz Choclo	8 938	10 941	22,4	80 337	74 840	-6,8
Zanahoria	5 725	4 951	-13,5	32 016	33 789	5,5
Tangelo	8 694	7 808	-10,2	27 354	26 510	-3,1
Yuca	4 916	4 831	-1,7	23 434	23 937	2,1
Arveja Grano Verde	2 941	3 123	6,2	17 996	18 967	5,4
Mdo. industrial y/o exportación 1/			15,2			13,5
Café	16 850	19 284	14,4	41 485	46 844	12,9
Cacao	748	1 079	44,2	1 915	2 612	36,4
Maíz A. Duro	515	385	-25,2	9 838	10 440	6,1
Producción pecuaria			-3,7			3,9
Carne de Ave 2/	702	506	-27,9	3 060	2 453	-19,8
Carne de Vacuno 2/	520	535	2,8	2 574	2 812	9,3
Leche	2 809	3 255	15,9	13 094	16 264	24,2
SECTOR AGROPECUARIO			9,3			9,5

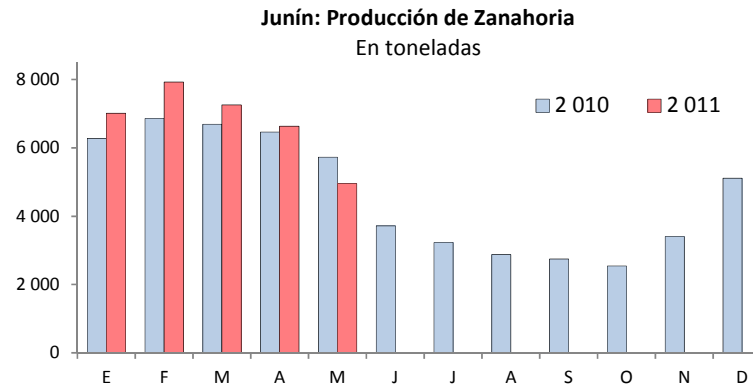
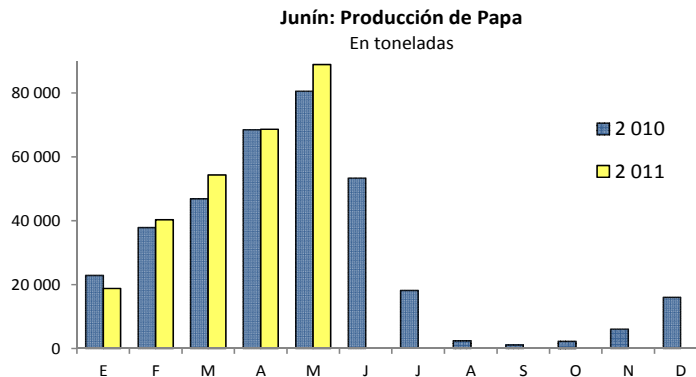
1/ En nuevos soles a precios de 1994
2/ Peso de animales en pie
Fuente: MINAG - Junín

Participación en el VBP Agropecuario
(Enero - Mayo 2011)

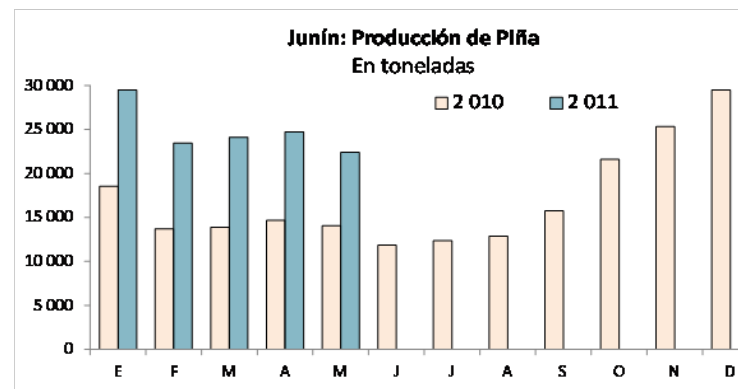
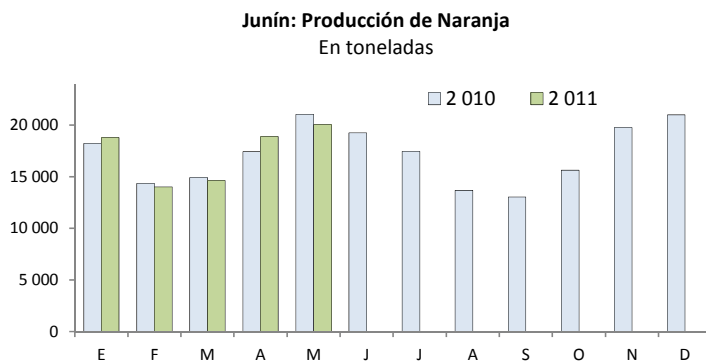




Durante mayo, la producción de **papa** (3° nacional) aumentó en 10,4%, y en 5,6% en lo que va del año, debido a mayores siembras y recuperación de los rendimientos, a pesar de las fuertes lluvias entre enero y febrero pasados. En **zanahoria** (1° nacional), se redujo en 13,5% en el mes, a causa de menores instalaciones a partir de noviembre 2010.



En el mes, la producción de **naranja** (1° nacional) disminuyó en 4,8%, a causa de las menores rendimientos, pero aumentó en 0,5% en lo que va del año. La producción de **piña** (1° nacional) aumentó en el mes y el acumulado en 59,4% y 66,0%, respectivamente, explicado por la ampliación de superficie en producción y adecuados rendimientos.





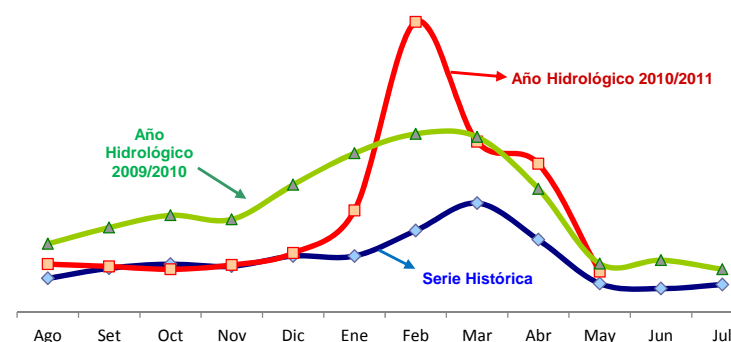
Las siembras, en lo que va de la campaña agrícola, aumentaron en 1,8%, por mayores instalaciones entre octubre 2010 y enero 2011, y de abril y mayo, por favorable clima y buenos precios de mercado (cultivos transitorios).

Superficie sembrada 1/				
En hectáreas				
	Campaña Agrícola		Variación	
	2009-2010	2010-2011	Absoluta	%
TRANSITORIOS	98 021	101 057	3 036	3,1
Papa	20 048	20 640	592	3,0
Cebada Grano	12 446	12 882	436	3,5
Maíz	14 836	8 737	-6 099	-41,1
Trigo	6 453	6 786	333	5,2
Maíz Choclo	0	5 716	5 716	-
Arveja Grano Seco	5 532	5 484	-48	-0,9
Yuca	5 247	5 371	124	2,4
Maíz A. Duro	4 658	4 970	312	6,7
Avena Forrajera	4 319	4 406	87	2,0
Haba Grano Seco	4 313	4 205	-108	-2,5
Otros transitorios	20 169	21 860	1 691	8,4
PERMANENTES	11 870	10 786	-1 084	-9,1
Café	4 846	4 100	-746	-15,4
Cacao	2 490	2 087	-403	-16,2
Riña	2 193	1 478	-715	-32,6
Plátano	1 146	1 378	232	20,2
Naranja	434	325	-109	-25,1
Otros permanentes	761	1 418	657	86,3
TOTAL	109 891	111 843	1 952	1,8

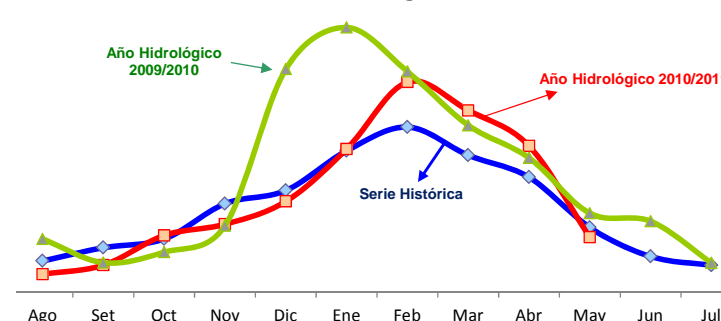
1/ De agosto 2010 a mayo 2011
Fuente: MINAG - Junín

Durante mayo, los niveles de los ríos continuaron su tendencia decreciente, por cese de lluvias, posicionándose cerca de su media histórica para la época.

Zona sierra: Nivel del agua del río Mantaro



Zona selva: Nivel del agua del río Perené





La actividad minera metálica del mes creció en 1,0%; no obstante que en el acumulado se redujo en 3,3%, a causa de la menor producción de zinc (minerías Argentum, Casapalca y San Ignacio de Morococha) y oro (minera IRL).

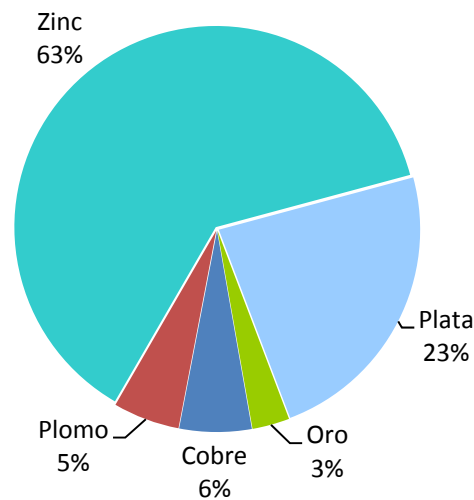
PRODUCCIÓN MINERA METÁLICA						
Contenido Fino						
	Mayo		Var. %	Enero - Mayo		Var. %
	2 010	2 011		2 010	2 011	
Cobre (TMF)	1 038	1 097	5,7	5 131	5 151	0,4
Plomo (TMF)	2 481	3 666	47,8	14 249	15 742	10,5
Zinc (TMF)	21 388	20 220	-5,5	106 041	98 334	-7,3
Plata (Kg.f)	40 946	44 658	9,1	219 436	228 973	4,3
Oro (Grm.f)	78 679	92 250	17,2	409 602	408 494	-0,3
TOTAL 1/			1,0			-3,3

1/ Variación en términos reales, a precios de 1994.

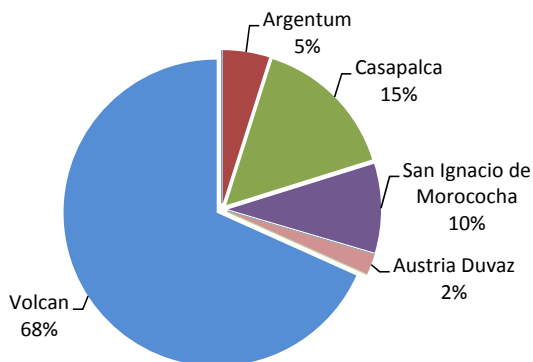
Fuente: DGM / DPM / Estadística Minera.

Elaboración: BCRP, Sucursal Huancayo.

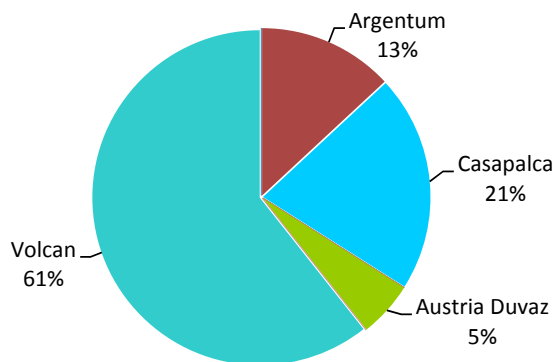
Participación en el VBP Minero Metálico (Enero - Mayo 2011)



PRODUCCIÓN DE ZINC



PRODUCCIÓN DE PLATA



En la mayor producción del mes influyó los incrementos registrados en plata y cobre, en ambos casos, por las minerías Casapalca y Austria Duvaz.



La manufactura no primaria se redujo en 10,3% en el mes y en 4,2% en el acumulado, en ambos casos, por la caída en textiles (telas, frazadas y mantas) y, principalmente, cemento.

PRODUCCIÓN MANUFACTURERA NO PRIMARIA
(Variación porcentual real 1/)

	Mayo		Enero - Mayo	
	2010	2011	2010	2011
Alimentos	16,4	16,9	16,7	8,6
Condimentos	26,0	23,5	18,4	13,0
Galletas	-15,2	-15,0	9,9	-9,8
Textiles	-15,8	-45,5	-12,1	-36,7
Telas cardadas	-30,3	-23,9	-33,7	-6,3
Frazadas	-6,9	-54,8	2,4	-54,8
Mantas (pañolones)	-2,0	-60,6	7,1	-48,2
Productos Químicos	-94,3	108,0	-94,0	45,5
Plásticos	-10,4	108,0	24,3	45,5
Ácido sulfúrico	-100,0	-	-100,0	-
Sulfato de cobre	-100,0	-	-100,0	-
Sulfato de zinc	-100,0	-	-100,0	-
Otros 2/	-	-	-	-
Minerales No Metálicos	25,3	-9,4	19,6	-2,6
Cemento	25,3	-9,4	19,6	-2,6
TOTAL	15,3	-10,3	9,9	-4,2

1/ Respecto al mismo mes o período del año anterior, a precios de 1994

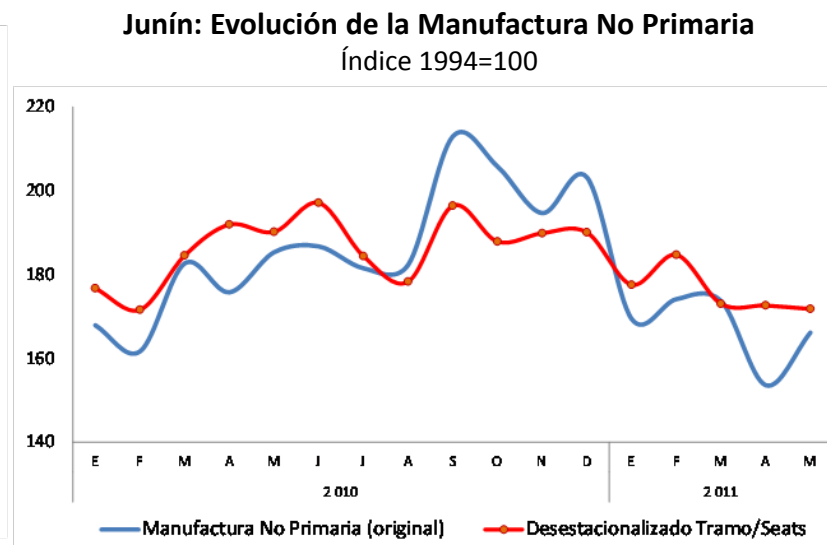
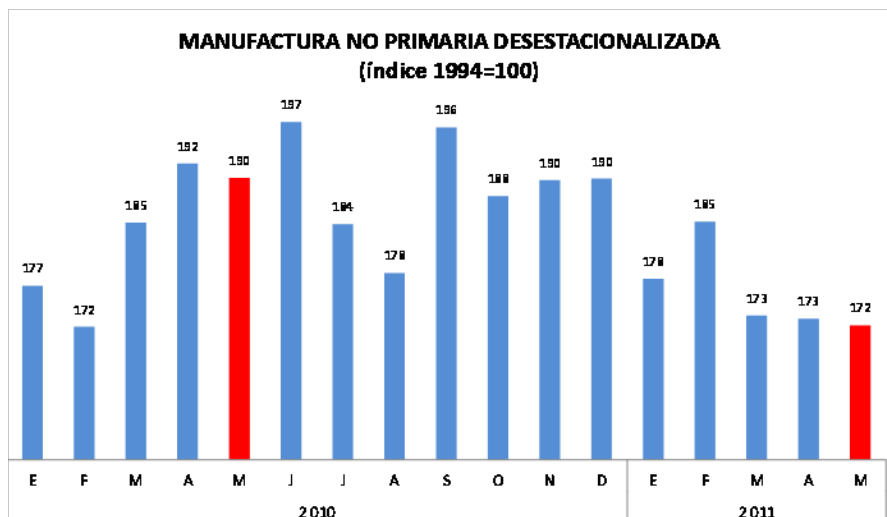
2/ Oleum 105,62%.

Fuente: Empresas Industriales.

Elaboración: BCRP, Sucursal Huancayo.



La serie desestacionalizada de la manufactura no primaria disminuyó en 9,7% en el mes, como consecuencia principal de la menor producción de cemento, ratificando con ello la desaceleración del sector desde marzo.



	May.10	Jun.10	Jul.10	Ago.10	Set.10	Oct.10	Nov.10	Dic.10	Ene.11	Feb.11	Mar.11	Abr.11	May.11
Serie original (1994=100)	185	187	181	182	213	206	195	203	169	174	174	154	166
Var.% serie original (12 meses)	15,3	18,1	6,1	1,0	11,4	6,7	3,2	9,6	0,9	7,7	-4,9	-12,6	-10,3
Var.% series desestacionalizada	14,8	17,8	5,6	1,9	10,9	6,5	3,4	8,1	0,5	7,7	-6,3	-10,1	-9,7

1/ Desestacionalización por Tramo / Seats. Se incorpora un ajuste por efecto de días laborables y Semana Santa.

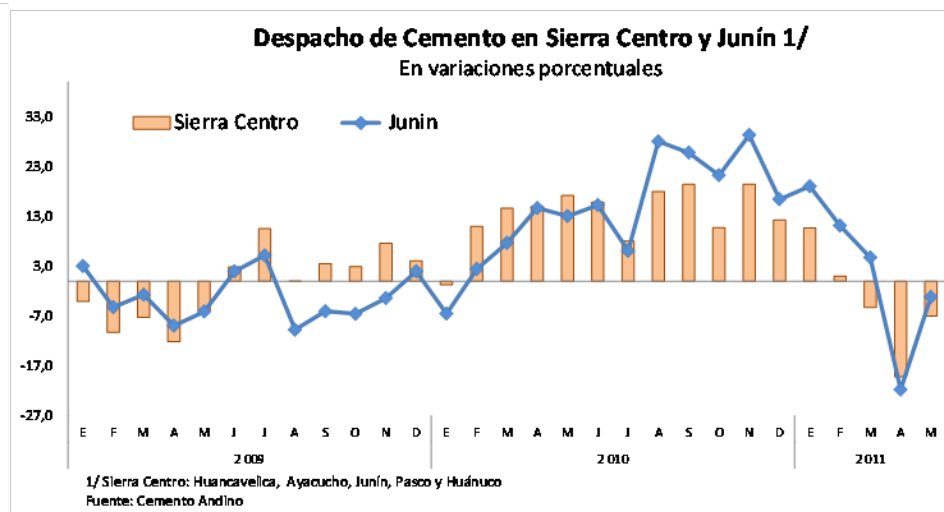
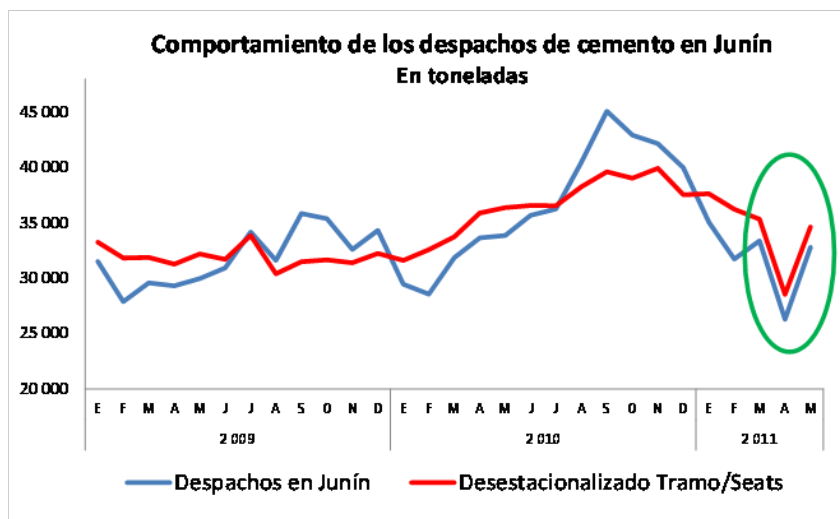
Elaboración: BCRP, Sucursal Huancayo.



Los despachos de cemento en el mes se contrajeron en 3,2%, ante la menor demanda privada y, principalmente, del sector público (Gobierno Central y municipios). Entre enero y mayo, creció en 1,2%, por las compras del sector privado. La caída en mayo fue menor a la registrada en abril (-21,8%).

INDICADOR DEL SECTOR CONSTRUCCIÓN						
En toneladas						
	Mayo			Enero - Mayo		
	2 010	2 011	Var. %	2 010	2 011	Var. %
Despacho de Cemento (TM)	33 856	32 784	-3,2	157 318	159 220	1,2

Fuente: Empresa Cemento Andino
Elaboración: BCRP, Sucursal Huancayo.





En el mes, el gasto público creció en 10,0%, influido por los aumentos en los gobiernos Central y Regional. En el acumulado, se expandió en 4,1%, ante los mayores desembolsos por el Gobierno Central y Regional (Gastos de Capital).

GASTO PÚBLICO DEVENGADO POR NIVELES DE GOBIERNO 1/ (Miles de nuevos soles)

Table with 7 columns: Level of Government, May 2010, May 2011, % Change, Jan-May 2010, Jan-May 2011, % Change. Rows include Gobierno Central, Regional de Junín, Locales, and TOTAL. The TOTAL row shows a 10.0% increase in May and a 4.1% increase in the Jan-May cumulative period.

1/ Gasto Devengado. Nivel de gasto que se asocia a la verificación del cumplimiento de las obligaciones, esto es la entrega del bien o prestación del servicio.

2/ Variación en términos reales.

Fuente: Ministerio de Economía y Finanzas - SIAF.

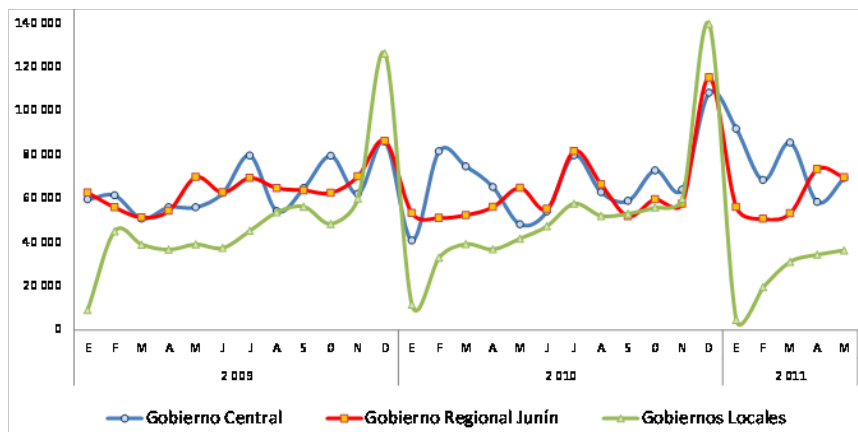
Elaboración: BCRP, Sucursal Huancayo.

En el mes aumentaron los Gastos Corrientes y de Capital; por Personal, Pensiones y Obligaciones Sociales en el primer caso; y por Donaciones y Transferencias, en el segundo.

Entre enero y mayo, el 77,8% del egreso se destinó a Gastos Corrientes.

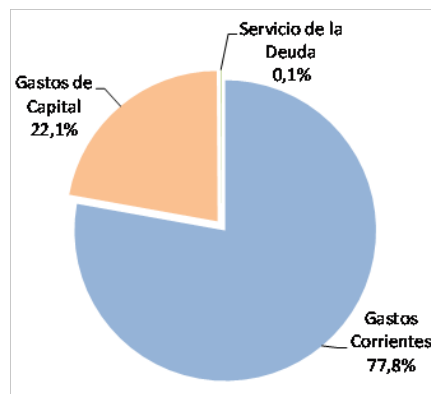
Comportamiento del Gasto Público

(En miles de nuevos soles)



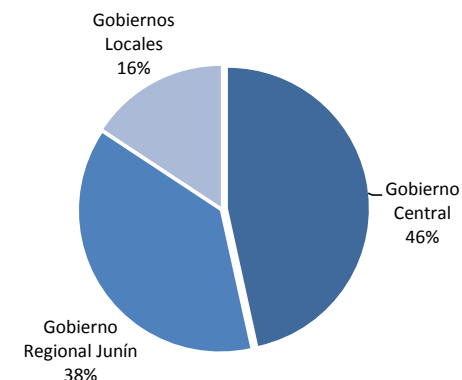
Composición del Gasto Público

(Enero - Mayo 2011)



Participación del Gasto Público

(Enero - Mayo 2011)





La inversión pública en el mes se contrajo en 25,9%, influido por las disminuciones en el Gobierno Regional y los municipios, ante inferiores gastos en transportes, salud y saneamiento. En lo que va del año creció en 2,7%.

INVERSIÓN PÚBLICA POR NIVELES DE GOBIERNO 1/
(Miles de nuevos soles)

	Mayo			Enero – Mayo		
	2010	2011	Var. % 2/	2010	2011	Var. % 2/
Gobierno Central	4 508	9 444	103,3	21 730	61 856	177,2
Gobierno Regional de Junín	17 250	8 036	-54,8	37 383	34 579	-9,9
Gobiernos Locales (Municipios)	21 512	15 585	-29,7	78 320	48 496	-39,7
TOTAL	43 270	33 066	-25,9	137 433	144 931	2,7

En lo que va del año, las inversiones crecieron por el gasto del Gobierno Central, principalmente en transporte, con la rehabilitación de la carretera Chanchamayo (Junín) – Villa Rica (Pasco) y la de Lunahuaná (Lima) – Chupaca (Junín).

1/ Gasto Devengado. Nivel de gasto que se asocia a la verificación del cumplimiento de las obligaciones, esto es la entrega del bien o prestación del servicio.

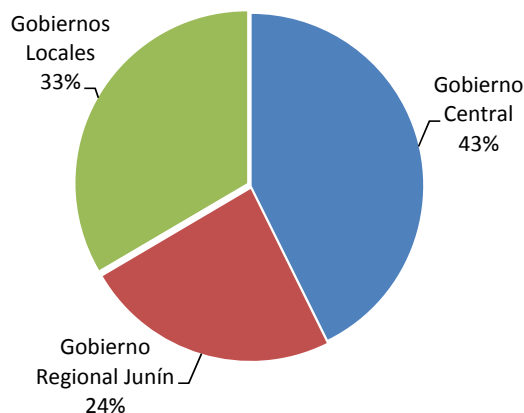
2/ Variación en términos reales.

Fuente: Ministerio de Economía y Finanzas - SIAF.

Elaboración: BCRP, Sucursal Huancayo.

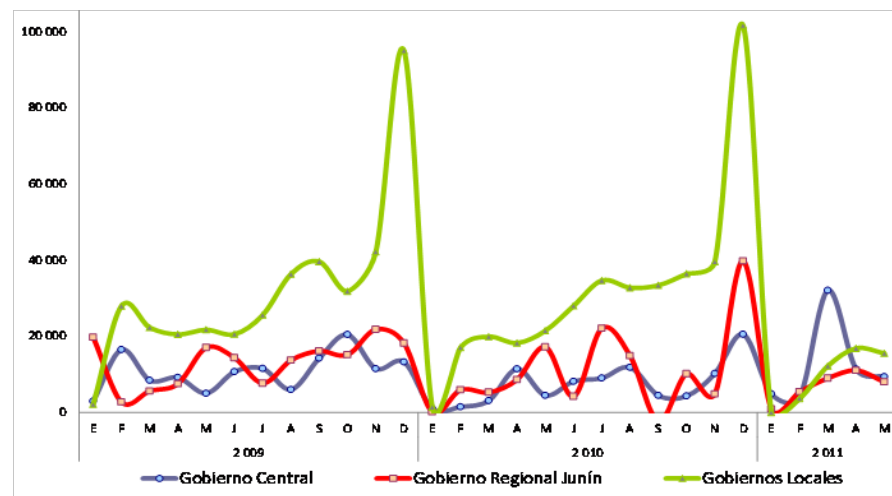
Participación de la Inversión Pública

(Enero – Mayo 2011)



Comportamiento de la Inversión Pública

(En miles de nuevos soles)



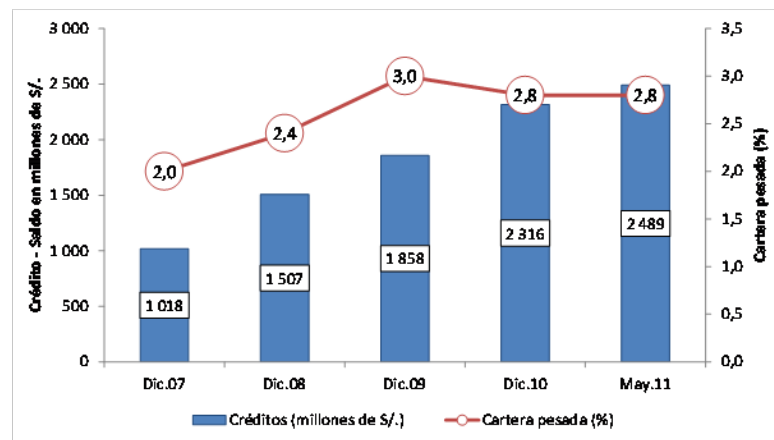


En el mes, el crédito del sistema financiero creció en 23,2%, respecto de mayo 2010, y en 0,7% en relación al mes anterior. El resultado anual se debió a mayores montos colocados por las empresas bancarias (20,1%), no bancarias (28,6%) y del Banco de la Nación (14,8%), principalmente. La mora del sistema se ubicó en 2,8%.

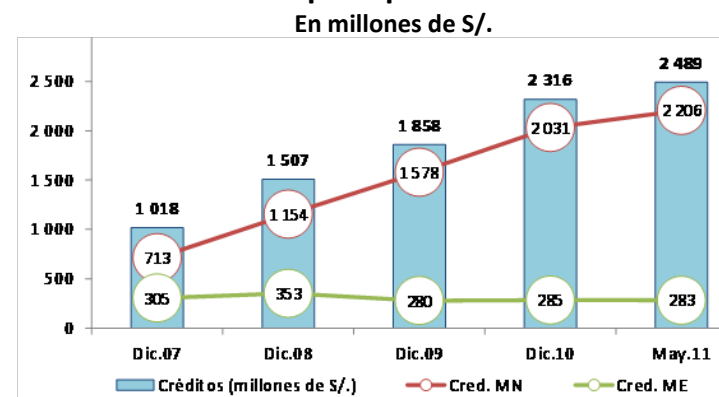
CRÉDITOS DEL SISTEMA FINANCIERO 1/				
En miles de nuevos soles				
	Mayo		Variación % Real	
	2 010	2 011	May.11 / Abr.11	May.11 / May.10
Empresas Bancarias	1 091 204	1 350 895	1,2	20,1
Instituciones de microfinanzas	710 120	941 261	0,3	28,6
Empresas Financieras	246 076	341 106	1,1	34,5
Cajas Municipales	317 825	430 562	1,3	31,4
Cajas Rurales	65 133	78 513	-6,2	17,0
Edpymes	81 087	91 080	-0,6	9,0
Total Bancarias+Microfinancieras	1 801 325	2 292 156	0,9	23,5
BANCO DE LA NACIÓN	115 535	136 672	0,0	14,8
AGROBANCO	42 995	60 448	-5,0	36,4
Total Sistema Financiero	1 959 855	2 489 276	0,7	23,2
En MN	1 676 476	2 206 173	1,1	27,7
En ME	283 378	283 103	-2,6	-3,1

1/ Cifras preliminares
Fuente: SBS

Crédito y cartera pesada del Sistema Financiero



Crédito por tipo de moneda



En el departamento, 29 empresas, entre privadas y públicas, otorgan créditos a hogares y empresas, concentrándose en 7 de ellas poco más del 75% del crédito total. Entre ellas: Banco de Crédito, Caja Huancayo, Banco Continental, Mi Banco y Financiera Confianza.

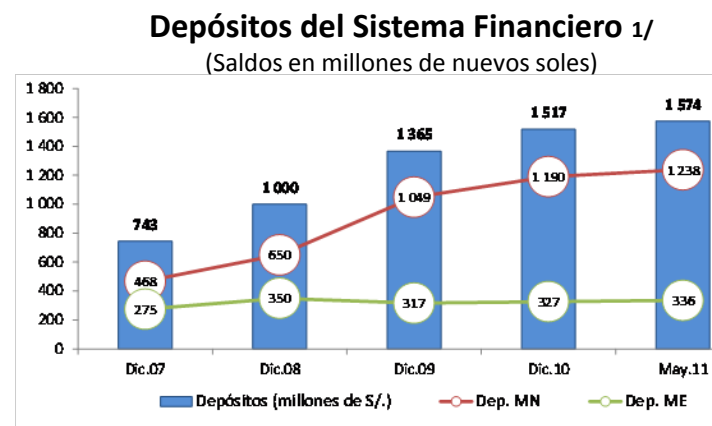
En mayo, el 88,6% del crédito total fue otorgado en moneda nacional.



Al término de mayo, el total de depósitos creció en 8,7%, respecto de su similar de 2010, y en 1,9% respecto del mes anterior. El resultado anual se asoció a las mayores captaciones en empresas bancarias (9,1%) y no bancarias (24,1%).

DEPÓSITOS DEL SISTEMA FINANCIERO 1/				
En miles de nuevos soles				
	Mayo		Variación % Real	
	2 010	2 011	May.11 / Abr.11	May.11 / May.10
Empresas Bancarias	718 902	808 303	0,3	9,1
Instituciones de microfinanzas	386 645	494 542	1,6	24,1
Empresas Financieras	27 893	37 316	-4,1	29,8
Cajas Municipales	343 136	436 366	2,1	23,4
Cajas Rurales	15 616	20 859	1,8	29,6
Total Bancarias+Microfinancieras	1 105 547	1 302 844	0,8	14,3
Vista	183 936	209 589	6,0	10,6
Ahorro	371 376	454 776	-0,1	18,8
A plazos	550 236	638 479	-0,1	12,6
BANCO DE LA NACIÓN	299 504	271 162	7,5	-12,2
Total Sistema Financiero	1 405 051	1 574 006	1,9	8,7
En MN	1 090 738	1 238 148	1,6	10,1
En ME	314 313	335 858	3,1	3,7

1/ Cifras preliminares
Fuente: SBS



Nota: Considera los depósitos en la Banca Múltiple, CMAC, CRAC, Financieras y Banco de la Nación.

Fuente: SBS

En el departamento, 26 empresas, entre privadas y públicas, realizan captaciones del público, concentrándose en 5 de ellas cerca del 90% del depósito total, siendo estas: Caja Huancayo, Banco de Crédito, Banco Continental, Scotiabank e Interbank.

En mayo, el 78,7% del depósito total fue en moneda nacional.



Las principales inversiones privadas, a desarrollarse entre el 2011 y 2013, suman más de US\$ 2 460 millones

Junín: Principales Proyectos de Inversión Privada

EMPRESA	SECTOR	MLL US\$	EJECUCIÓN ESTIMADA	DETALLE
Chinalco Mining Perú	Minero	2 200,0	Estudios previos y construcción de la planta, desde 2008 hasta mediados de 2013	Proyecto cuprífero Toromocho. Chinalco Mining Perú, controlada por la firma Aluminum Corp of China Ltd. (Chinalco), construirá una planta para producción de concentrados de cobre, plata y molibdeno.
Chinalco Mining Perú	Construcción	50,0	De 2010 a 2013	La empresa Chinalco Mining Perú, ejecutora del proyecto cuprífero Toromocho, trasladará a la actual localidad de Morocha a una nueva ubicación, toda vez que dicho poblado se encuentra sobre las reservas del proyecto.
Cemento Andino S.A.	Construcción	162,0	De 2009 a mediados de 2011	La empresa Cemento Andino instalará un nuevo horno que le permitirá elevar su producción hasta los 2,1 millones de toneladas de cemento por año, con lo cual se conseguiría un 60 por ciento más de producción.
Cemento Andino S.A.	Construcción	16,7	De 2010 a 2011	Paralelamente a la inversión de US\$ 162 millones, Cemento Andino efectuará inversiones complementarias: instalación de un molino de cemento, aumento de la potencia de sus central hidroeléctrica de Condorcocha, ampliación de la capacidad de envase y despacho, y puesta en paralelo de la central hidroeléctrica de Carpapata.
Sazón Lopesa	Manufactura	2,0	De 2011 a 2012	La empresa, dedicada a la elaboración de sazónes y condimentos, construirá una nueva fábrica de sazónes en Huancayo. La empresa se habría acogido a la Ley de Promoción de Actividades Productivas en Zonas Altoandinas, vía el ingreso de empresas con beneficios tributarios para invertir en lugares con más de 2 500 metros de altura.
Vena Resources	Minería	12,0	De 2010 a 2012	La minera junior Vena Resources, de Canadá, llegaría a invertir US\$ 12 millones en el proyecto Azulcocha, que incluye la rehabilitación de la mina y la construcción de dos plantas de tratamiento de zinc.
Volcan Compañía Minera	Minería	20,0	De 2010 a 2012	Minera Volcan espera poner en operación a partir de 2012 su proyecto de plata Alpamarca, que se ubica en la provincia de Yauli. El proyecto consiste en la instalación de una planta procesadora de minerales de 2 000 toneladas de capacidad.
TOTAL		2 462,7		

Fuente: Portales web de empresas involucradas, Proinversión, Ministerio de Energía y Minas, diarios especializados y agencias de noticias.

Elaboración: BCRP - Sucursal Huancayo