



BANCO CENTRAL DE RESERVA DEL PERÚ

Junín: Síntesis de Actividad Económica - Abril 2011 -

**Departamento de Estudios Económicos
Sucursal Huancayo**

Miercoles, 22 de junio de 2011



En Junín, al término del primer cuatrimestre, el indicador de actividad económica muestra un aumento en 1,5 %, impulsado por la actividad agropecuaria, electricidad y servicios financieros.

Indicador de Actividad Económica Regional 1/ 2/

(Variación porcentual respecto a similar período año anterior)

Sector	Ponderación 3/	2011
		Enero - Abril
Agropecuario	12,9	10,0
Agrícola		9,6
Pecuario		12,2
Minería	10,7	-4,3
Manufactura 4/	16,0	-2,5
Primaria		-
No primaria		-2,5
Electricidad	4,5	11,8
Construcción	7,3	2,4
Servicios gubernamentales	6,8	-0,5
Servicios financieros	1,8	21,2
TOTAL	59,9	1,5

1/ Es un indicador parcial de la actividad económica de la región que alcanza una cobertura de 59,9 por ciento del valor agregado bruto de la producción regional según cifras del INEI.

2/ Actualizado con información al 17 de junio de 2011.

3/ Considera la estructura productiva de la región para el año 2007 según cifras del INEI.

4/ No incluye la refinación de metales.

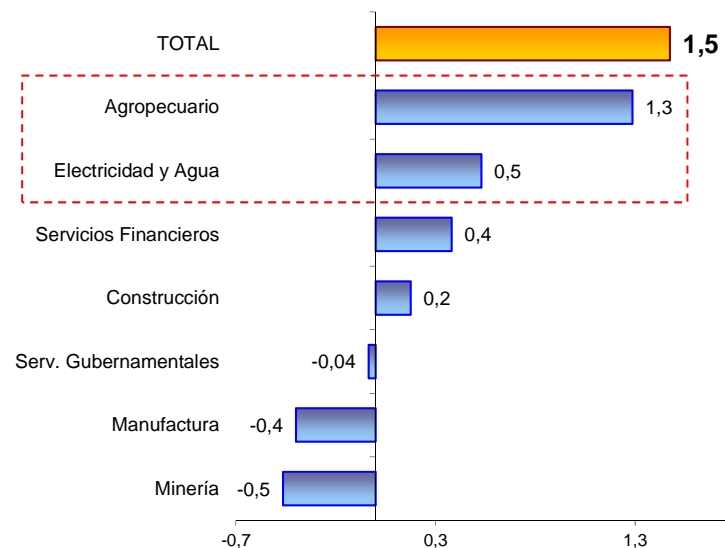
En el caso de los servicios financieros se considera como ponderación el promedio nacional para dicho año (1,8 por ciento).

Fuente: MINAG, MINEM, OSINERGMIN, MEF, SBS, Cemento Andino y emp. manufactureras.

Elaboración: BCRP, Sucursal Huancayo.

Contribución al crecimiento Ene-Abr 2011/2010 del Indicador de Actividad Económica, según sector

(En puntos porcentuales)

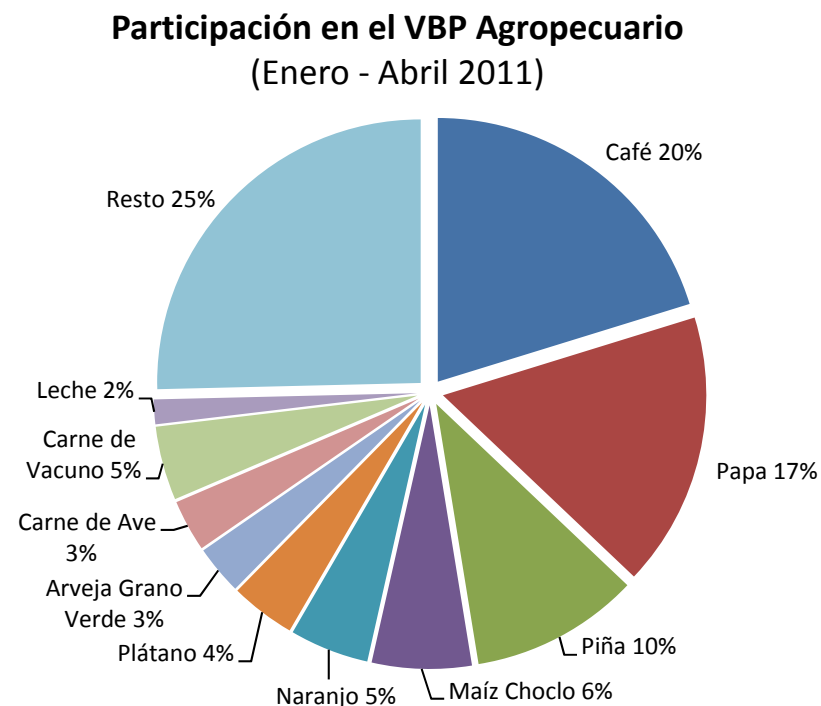




La producción agropecuaria del mes aumentó en 5,6% y en 10,0% en lo que va del año. En el mes, creció por piña, plátano, café, arveja, papa, yuca, y por todas las carnes, además de leche, lana de ovino, huevo y fibras.

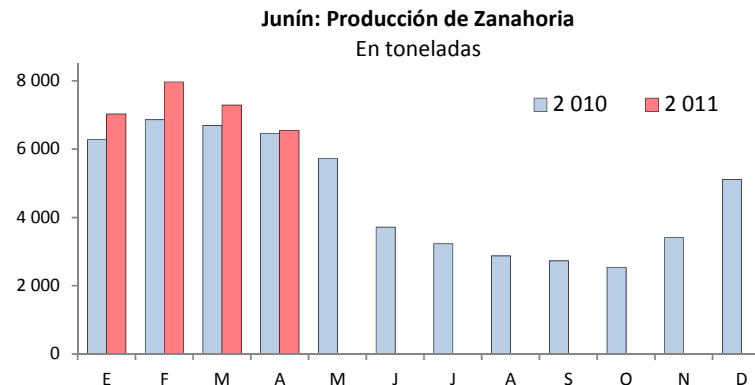
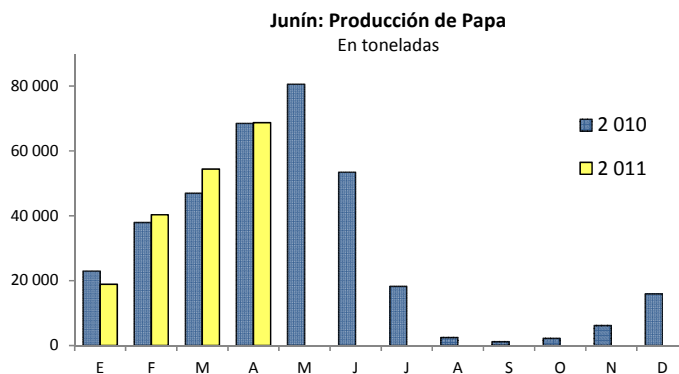
Producción de principales productos agropecuarios (En toneladas)						
	Abril			Enero - Abril		
	2 010	2 011	Var. %	2 010	2 011	Var. %
Producción agrícola			5,1			9,6
Mercado interno 1/			4,7			8,7
Papa	68 463	68 668	0,3	176 146	182 150	3,4
Piña	14 652	24 739	68,8	60 746	101 781	67,6
Maíz Choclo	31 843	31 358	-1,5	71 400	63 898	-10,5
Naranja	17 416	15 136	-13,1	64 899	62 594	-3,6
Plátano	15 394	16 352	6,2	54 853	58 895	7,4
Rye Grass	12 229	12 971	6,1	49 930	55 851	11,9
Pasto Braquearia	11 822	11 781	-0,3	46 884	47 317	0,9
Pasto Elefante	10 539	10 406	-1,3	41 093	41 856	1,9
Alfalfa	8 185	8 359	2,1	33 382	33 608	0,7
Mdo. industrial y/o exportación 1/			5,8			12,3
Café	15 148	15 904	5,0	24 636	27 560	11,9
Cacao	551	746	35,5	1 167	1 512	29,5
Maíz A. Duro	2 202	2 345	6,5	9 323	10 055	7,9
Producción pecuaria			10,7			12,2
Carne de Ave 2/	803	866	7,8	3 178	3 655	15,0
Carne de Vacuno 2/	508	549	8,0	2 054	2 281	11,1
Leche	2 667	3 290	23,3	10 285	13 034	26,7
SECTOR AGROPECUARIO			5,6			10,0

1/ En nuevos soles a precios de 1994
2/ Peso de animales en pie
Fuente: MINAG - Junín

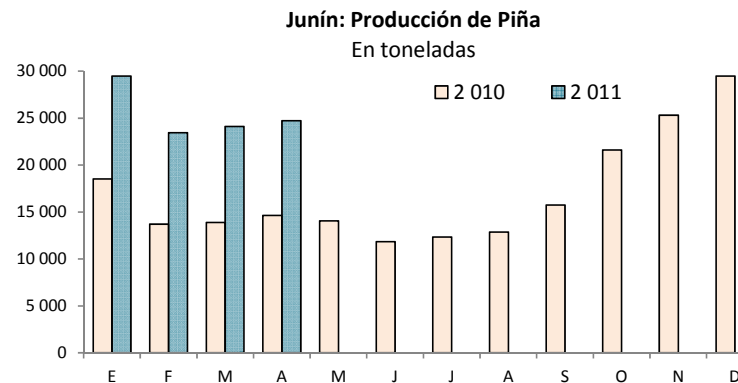
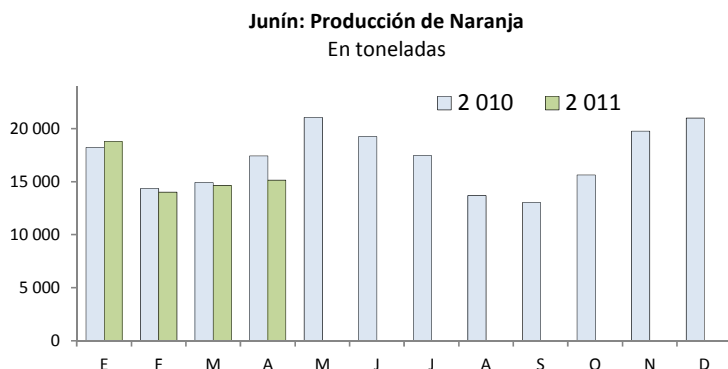




En abril, la producción de **papa** (3° nacional) aumentó en 0,3% y en 3,4% en lo que va del año, por mayores siembras a pesar de las fuertes lluvias entre enero y febrero pasados. En **zanahoria** (1° nacional) aumentó en 1,4% en el mes y en 9,7% en lo que va del año, como efecto de mayores siembras registradas entre agosto y octubre de 2010.



En el mes, la producción de **naranja** (1° nacional) disminuyó en 13,1%, por menores rendimientos. Contrariamente, la producción de **piña** (1° nacional) aumentó en 68,8%, por ampliación de superficie en producción y adecuados rendimientos.





Las siembras, en lo que va de la campaña agrícola, aumentaron en 1,6%, por mayores instalaciones entre octubre 2010 y enero 2011, y de abril 2011, ante favorables lluvias y buenos precios de mercado.

Superficie sembrada 1/

En hectáreas

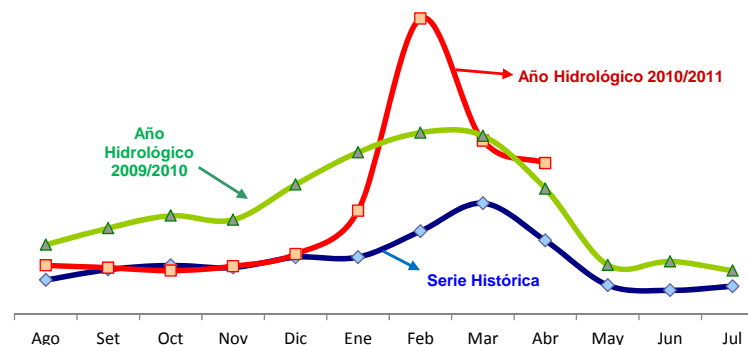
	Campaña Agrícola		Variación	
	2009-2010	2010-2011	Absoluta	%
TRANSITORIOS	95 602	98 854	3 252	3,4
Papa	19 409	20 098	689	3,5
Cebada Grano	12 446	12 882	436	3,5
Maíz	14 841	9 664	-5 177	-34,9
Trigo	6 453	6 786	333	5,2
Arveja Grano Seco	5 363	5 327	-36	-0,7
Yuca	4 837	5 081	244	5,0
Maíz A. Duro	4 470	4 799	329	7,4
Maíz Choclo	0	4 765	4 765	-
Avena Forrajera	4 228	4 316	88	2,1
Haba Grano Seco	4 245	4 127	-118	-2,8
Otros transitorios	19 310	21 009	1 699	8,8
PERMANENTES	11 768	10 224	-1 544	-13,1
Café	4 846	3 880	-966	-19,9
Cacao	2 485	1 927	-558	-22,5
Piña	2 157	1 428	-729	-33,8
Plátano	1 090	1 318	228	20,9
Naranja	434	321	-113	-26,0
Otros permanentes	756	1 350	594	78,6
TOTAL	107 370	109 078	1 708	1,6

1/ De agosto 2010 a abril 2011

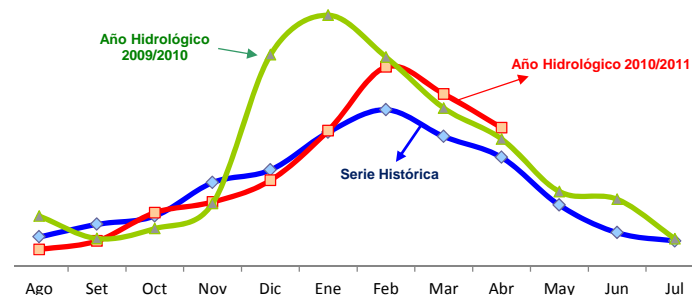
Fuente: M INAG - Junín

En abril, los niveles de los ríos continuaron su tendencia decreciente, por cese de lluvias, aunque aún por encima de sus promedios para la época, y de sus similares de abril 2010.

Zona sierra: Nivel del agua del río Mantaro



Zona selva: Nivel del agua del río Perené





La actividad minera metálica del mes cayó en 20,2%, incidiendo en una caída acumulada de 4,3%, debido a una menor producción de todos los minerales, en el mes; y por cobre, zinc y oro en el acumulado.

PRODUCCIÓN MINERA METÁLICA

Contenido Fino

	Abril		Var. %	Enero - Abril		Var. %
	2 010	2 011		2 010	2 011	
Cobre (TMF)	975	825	-15,4	4 094	4 054	-1,0
Plomo (TMF)	3 391	3 085	-9,0	11 768	12 076	2,6
Zinc (TMF)	21 585	16 683	-22,7	84 653	78 114	-7,7
Plata (Kg.f)	48 043	40 211	-16,3	178 490	184 315	3,3
Oro (Grm.f)	96 362	72 724	-24,5	330 923	316 244	-4,4
TOTAL 1/			-20,2			-4,3

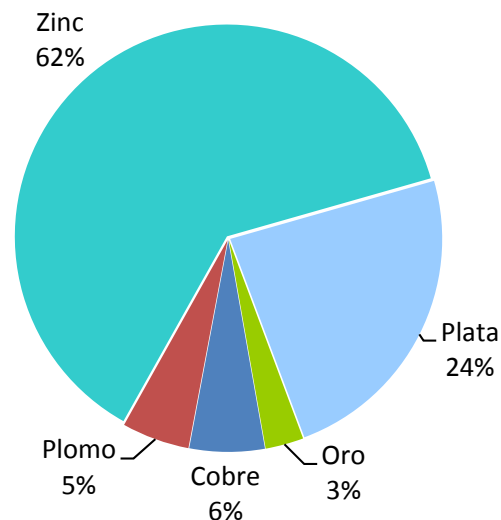
1/ Variación en términos reales, a precios de 1994.

Fuente: DGM / DPM / Estadística Minera.

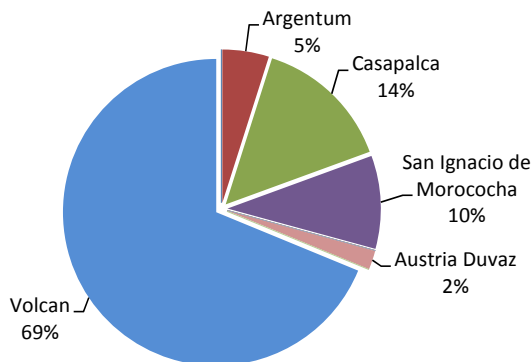
Elaboración: BCRP, Sucursal Huancayo.

Participación en el VBP Minero Metálico

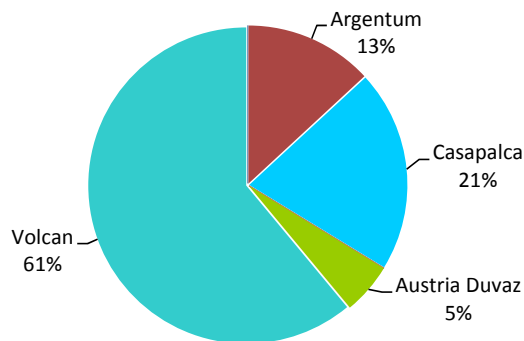
(Enero - Abril 2011)



PRODUCCIÓN DE ZINC



PRODUCCIÓN DE PLATA



En la menor producción del primer cuatrimestre influyó las contracciones en las mineras Volcan, Argentum, Casapalca, San Ignacio de Morococha y Minera IRL.



La manufactura no primaria se redujo en 12,6% en el mes; mientras que en el acumulado disminuyó en 2,5%, debido a la caída en textiles y, principalmente, en cemento.

PRODUCCIÓN MANUFACTURERA NO PRIMARIA
(Variación porcentual real 1/)

	Abril		Enero - Abril	
	2010	2011	2010	2011
Alimentos	12,1	22,0	16,7	6,6
Condimentos	14,5	31,5	16,7	10,4
Galletas	4,7	-10,0	17,0	-8,8
Textiles	-23,9	-27,0	-11,2	-34,7
Telas cardadas	-12,2	6,9	-34,6	-1,6
Frazadas	-34,3	-60,7	4,5	-54,8
Mantas (pañolones)	-22,5	-30,6	9,7	-45,1
Productos Químicos	-82,0	-1,9	-93,9	32,7
Plásticos	28,0	-1,9	35,1	32,7
Ácido sulfúrico	-100,0	-	-100,0	-
Sulfato de cobre	-100,0	-	-100,0	-
Sulfato de zinc	-100,0	-	-100,0	-
Otros 2/	-	-	-	-
Minerales No Metálicos	24,2	-12,6	18,1	-0,8
Cemento	24,2	-12,6	18,1	-0,8
TOTAL	16,9	-12,6	8,6	-2,5

1/ Respecto al mismo mes o período del año anterior, a precios de 1994

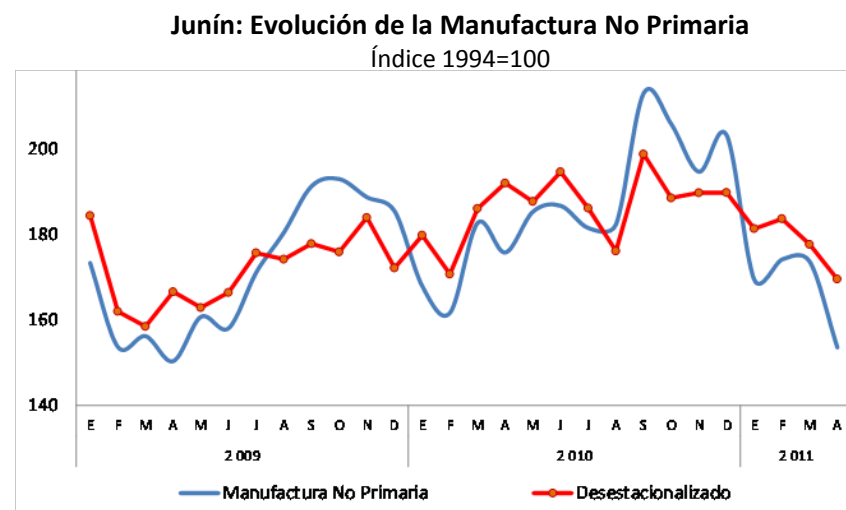
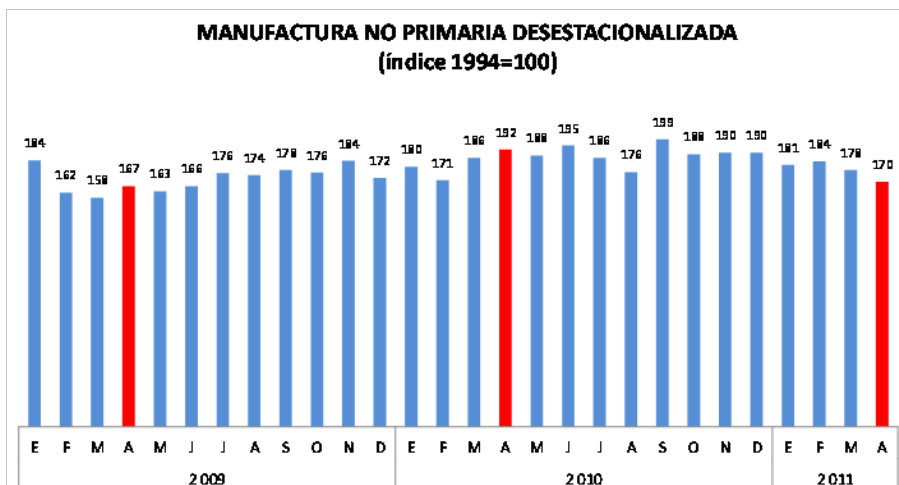
2/ Oleum 105,62%.

Fuente: Empresas Industriales.

Elaboración: BCRP, Sucursal Huancayo.



La serie desestacionalizada de la manufactura no primaria disminuyó en 11,7% en el mes, como consecuencia principal de la menor producción de cemento, ratificando con ello la caída del sector.



	Ene.10	Feb.10	Mar.10	Abr.10	May.10	Jun.10	Jul.10	Ago.10	Set.10	Oct.10	Nov.10	Dic.10	Ene.11	Feb.11	Mar.11	Abr.11
Serie original (1994=100)	168	162	183	176	185	187	181	182	213	206	195	203	169	174	174	154
Var.% serie original (12 meses)	-3,1	5,2	16,9	16,9	15,3	18,1	6,1	1,0	11,4	6,7	3,2	9,6	0,9	7,7	-4,9	-12,6
Var.% desestacionalizada	-2,5	5,4	17,4	15,2	15,2	16,9	6,0	1,1	11,8	7,2	3,1	10,2	0,9	7,6	-4,5	-11,7

1/ Desestacionalización por Censu X12.

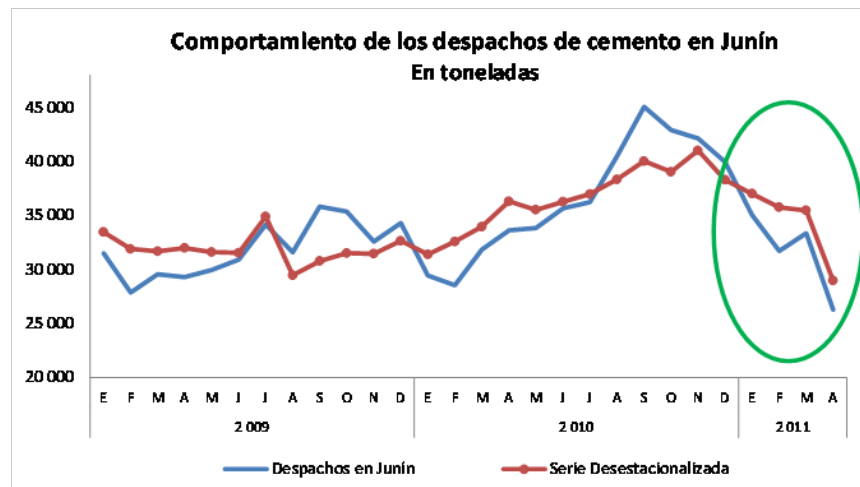
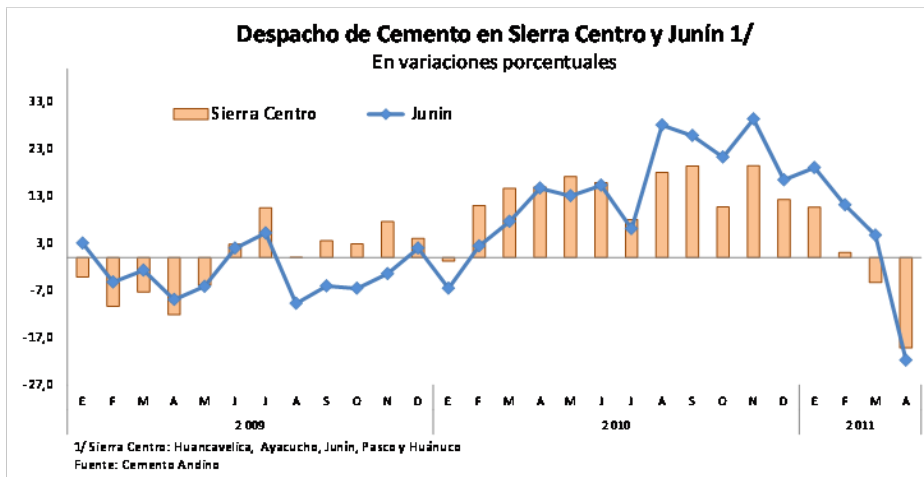
Elaboración: BCRP, Sucursal Huancayo.



Los despachos de cemento en el mes se contrajeron en 21,8%, ante la menor demanda privada y, principalmente, del sector público (Gobierno Central y municipios). Entre enero y abril, creció en 2,4%, por las compras del sector privado. Con la caída de abril se interrumpió 14 meses consecutivos de resultados positivos.

INDICADOR DEL SECTOR CONSTRUCCIÓN						
En toneladas						
	Abril			Enero - Abril		
	2 010	2 011	Var. %	2 010	2 011	Var. %
Despacho de Cemento (TM)	33 621	26 290	-21,8	123 462	126 436	2,4

Fuente: Empresa Cemento Andino
Elaboración: BCRP, Sucursal Huancayo.





En el mes, el gasto público creció en 1,6%, influido por el Gobierno Regional. En el acumulado, creció en 2,6%, ante los mayores desembolsos por el Gobierno Central y Regional (Gastos de Capital).

GASTO PÚBLICO POR NIVELES DE GOBIERNO 1/
(Miles de nuevos soles)

	Abril			Enero – Abril		
	2010	2011	Var. % 2/	2010	2011	Var. % 2/
Gobierno Central	65 208	58 424	-13,3	262 274	304 218	13,1
Gobierno Regional de Junín	56 103	73 265	26,4	212 923	233 282	6,8
Gobiernos Locales (Municipios)	36 836	34 386	-9,7	120 651	89 731	-27,5
TOTAL	158 146	166 075	1,6	595 848	627 231	2,6

1/ Gasto Devengado. Nivel de gasto que se asocia a la verificación del cumplimiento de las obligaciones, esto es la entrega del bien o prestación del servicio.

2/ Variación en términos reales.

Fuente: Ministerio de Economía y Finanzas - SIAF.

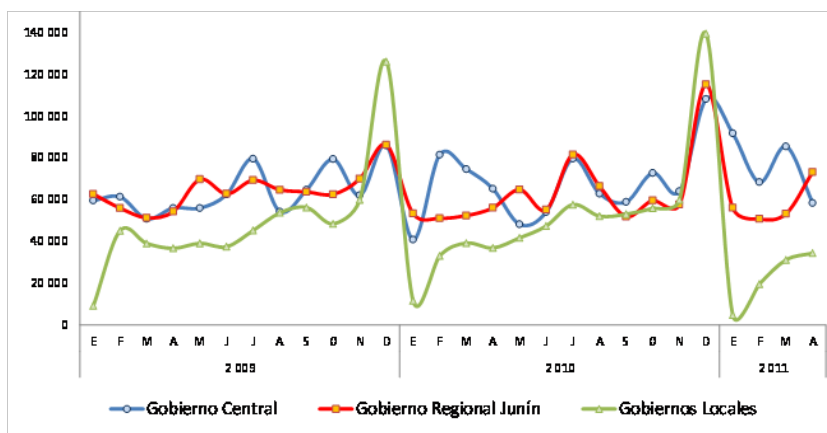
Elaboración: BCRP, Sucursal Huancayo.

En el mes sólo aumentaron los Gastos de Capital, ante mayores Donaciones y Transferencias, toda vez que las inversiones cayeron en 1,1%

Entre enero y abril, el 79,1% del egreso se destinó a Gastos Corrientes.

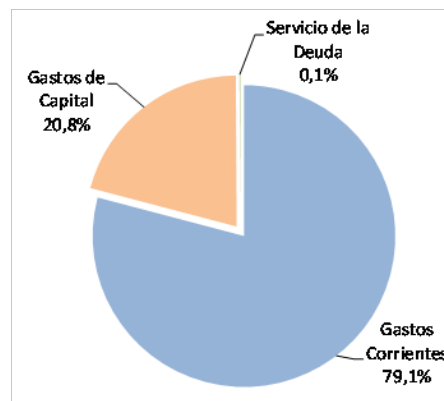
Comportamiento del Gasto Público

(En miles de nuevos soles)



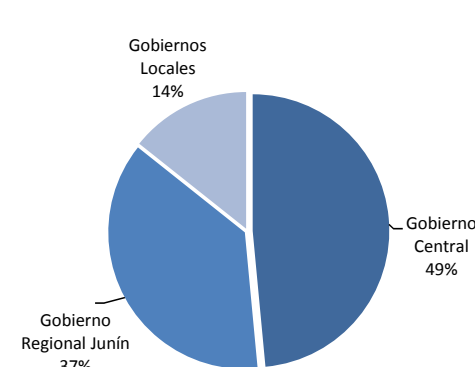
Composición del Gasto Público

(Enero - Abril 2011)



Participación del Gasto Público

(Enero - Abril 2011)





La inversión pública en el mes se contrajo en 1,1%, influido por el Gobierno Central y los municipios, ante inferiores gastos en transportes. En lo que va del año creció en 15,7%, por mayores desembolsos en el Gobierno Central.

INVERSIÓN PÚBLICA POR NIVELES DE GOBIERNO 1/
(Miles de nuevos soles)

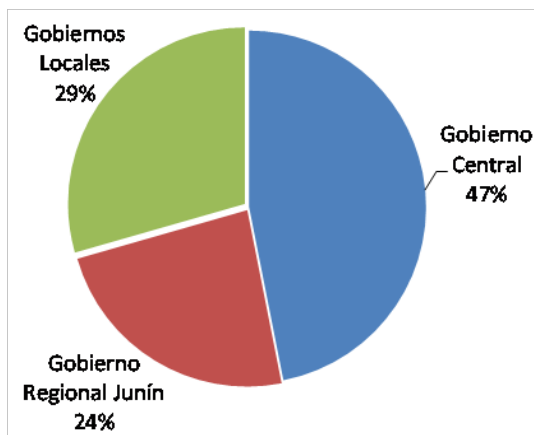
	Abril			Enero – Abril		
	2010	2011	Var. % 2/	2010	2011	Var. % 2/
Gobierno Central	11 505	11 383	-4,3	17 222	52 412	196,6
Gobierno Regional de Junín	8 662	11 002	22,9	20 133	26 436	28,0
Gobiernos Locales (Municipios)	18 292	16 914	-10,5	56 807	32 910	-43,5
TOTAL	38 459	39 298	-1,1	94 163	111 758	15,7

En lo que va del año, las mayores inversiones se registraron en transporte, con la rehabilitación de la carretera Chanchamayo (Junín) – Villa Rica (Pasco) y con la de Lunahuaná (Lima) – Chupaca (Junín).

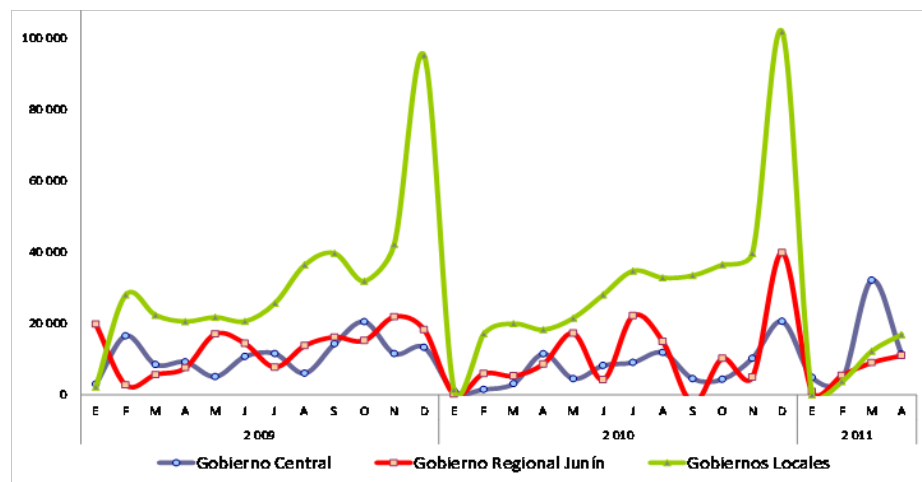
1/ Gasto Devengado. Nivel de gasto que se asocia a la verificación del cumplimiento de las obligaciones, esto es la entrega del bien o prestación del servicio.
2/ Variación en términos reales.

Fuente: Ministerio de Economía y Finanzas - SIAF.

Participación de la Inversión Pública
(Enero – Abril 2011)



Comportamiento de la Inversión Pública
(En miles de nuevos soles)





En el mes, el crédito del sistema financiero creció en 23,1%, respecto de abril 2010, debido a mayores flujos colocados por las empresas bancarias (18,8%), no bancarias (28,9%) y del Banco de la Nación (20,5 por ciento). La mora se ubicó en 2,8%.

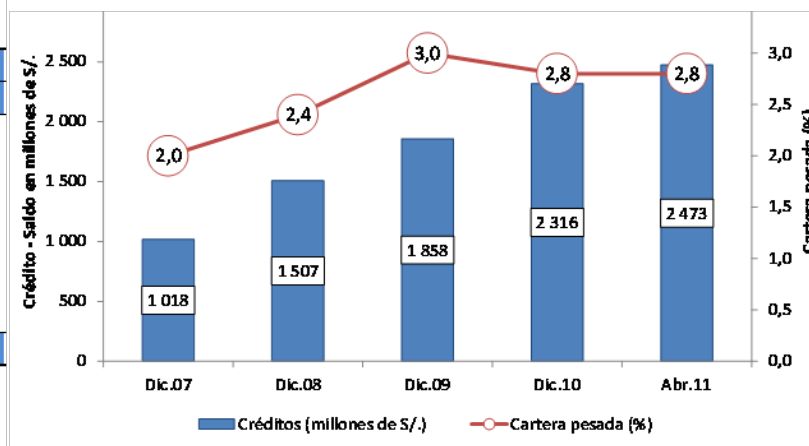
CRÉDITOS DEL SISTEMA FINANCIERO 1/

En miles de nuevos soles

	Abril		Variación % Real	
	2 010	2 011	Abr.11 / Mar.11	Abr.11 / Abr.10
Empresas Bancarias	1 087 400	1 334 548	0,6	18,8
Instituciones de microfinanzas	704 717	938 324	0,6	28,9
Empresas Financieras	245 529	337 606	1,5	33,1
Cajas Municipales	313 651	425 292	0,7	31,2
Cajas Rurales	65 397	83 757	-1,5	23,9
Edpymes	80 141	91 669	-1,6	10,7
Total Bancarias+Microfinancieras	1 792 118	2 272 872	0,6	22,7
BANCO DE LA NACIÓN	109 757	136 672	0,3	20,5
AGROBANCO	42 985	63 666	-1,1	43,3
Total Sistema Financiero	1 944 860	2 473 210	0,5	23,1
En M/N	1 659 129	2 182 595	0,5	27,3
En M/E	285 730	290 615	0,9	-1,6

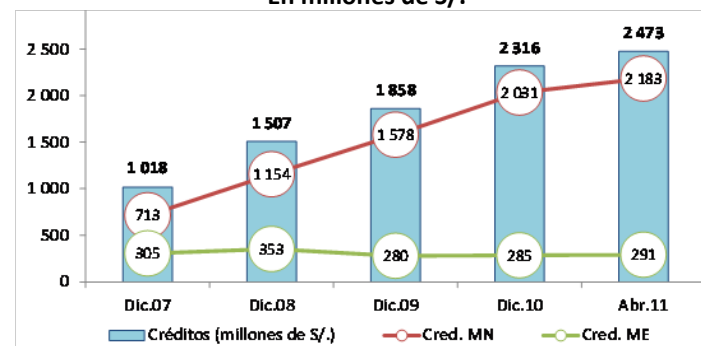
1/ Cifras preliminares
Fuente: SBS

Crédito y cartera pesada del Sistema Financiero



Crédito por tipo de moneda

En millones de S/.



En el departamento, 29 empresas, entre privadas y públicas, otorgan créditos a hogares y empresas, concentrándose en 7 de ellas poco más del 75% del crédito total. Entre ellas: Banco de Crédito, Caja Huancayo, Continental, Mi Banco y Financiera Confianza.

En abril, el 88,2% del crédito total fue otorgado en moneda nacional.



Al término de abril, el total de depósitos creció en 7,0%, respecto de su similar de 2010, tanto en empresas bancarias (9,0%) como en las no bancarias (23,3%). El 78,9% del total depositado fue en moneda nacional.

DEPÓSITOS DEL SISTEMA FINANCIERO 1/

En miles de nuevos soles

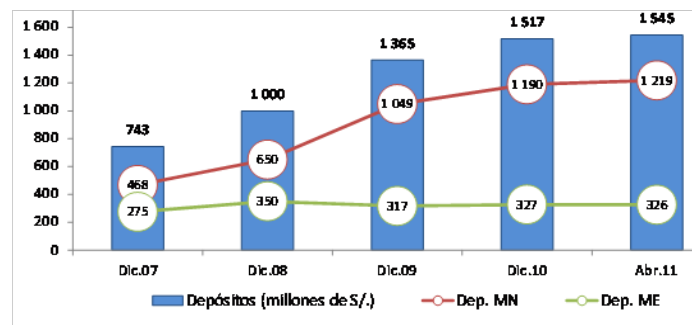
	Abril		Variación % Real	
	2 010	2 011	Abr.11 / Mar.11	Abr.11 / Abr.10
Empresas Bancarias	715 894	805 990	-7,3	9,0
Instituciones de microfinanzas	382 114	486 751	6,7	23,3
Empresas Financieras	26 327	38 941	48,6	43,1
Cajas Municipales	340 704	427 320	4,4	21,4
Cajas Rurales	15 083	20 490	-1,3	31,5
Total Bancarias+Microfinancieras	1 098 008	1 292 740	-2,5	13,9
Vista	180 585	197 836	-22,5	6,0
Ahorro	382 585	455 391	1,7	15,2
A plazos	534 838	639 514	2,7	15,7
BANCO DE LA NACIÓN	299 504	252 283	-1,8	-18,5
Total Sistema Financiero	1 397 512	1 545 023	-2,4	7,0
En MN	1 084 480	1 219 284	2,0	8,8
En ME	313 032	325 739	-15,8	0,7

1/ Cifras preliminares

Fuente: SBS

Depósitos del Sistema Financiero 1/

(Saldos en millones de nuevos soles)



Nota: Considera los depósitos en la Banca Múltiple, CMAC, CRAC, Financieras y Banco de la Nación.

Fuente: SBS



Las principales inversiones privadas, a desarrollarse entre el 2011 y 2013, suman más de US\$ 2 460 millones

Junín: Principales Proyectos de Inversión Privada

EMPRESA	SECTOR	MLL US\$	EJECUCIÓN ESTIMADA	DETALLE
Chinalco Mining Perú	Minero	2 200,0	Estudios previos y construcción de la planta, desde 2008 hasta mediados de 2013	Proyecto cuprífero Toromocho. Chinalco Mining Perú, controlada por la firma Aluminum Corp of China Ltd. (Chinalco), construirá una planta para producción de concentrados de cobre, plata y molibdeno.
Chinalco Mining Perú	Construcción	50,0	De 2010 a 2013	La empresa Chinalco Mining Perú, ejecutora del proyecto cuprífero Toromocho, trasladará a la actual localidad de Morocha a una nueva ubicación, toda vez que dicho poblado se encuentra sobre las reservas del proyecto.
Cemento Andino S.A.	Construcción	162,0	De 2009 a mediados de 2011	La empresa Cemento Andino instalará un nuevo horno que le permitirá elevar su producción hasta los 2,1 millones de toneladas de cemento por año, con lo cual se conseguiría un 60 por ciento más de producción.
Cemento Andino S.A.	Construcción	16,7	De 2010 a 2011	Paralelamente a la inversión de US\$ 162 millones, Cemento Andino efectuará inversiones complementarias: instalación de un molino de cemento, aumento de la potencia de sus central hidroeléctrica de Condorcocha, ampliación de la capacidad de envase y despacho, y puesta en paralelo de la central hidroeléctrica de Carpapata.
Sazón Lopesa	Manufactura	2,0	De 2011 a 2012	La empresa, dedicada a la elaboración de sazónadores y condimentos, construirá una nueva fábrica de sazónadores en Huancayo. La empresa se habría acogido a la Ley de Promoción de Actividades Productivas en Zonas Altoandinas, vía el ingreso de empresas con beneficios tributarios para invertir en lugares con más de 2 500 metros de altura.
Vena Resources	Minería	12,0	De 2010 a 2012	La minera junior Vena Resources, de Canadá, llegaría a invertir US\$ 12 millones en el proyecto Azulcocha, que incluye la rehabilitación de la mina y la construcción de dos plantas de tratamiento de zinc.
Volcan Compañía Minera	Minería	20,0	De 2010 a 2012	Minera Volcan espera poner en operación a partir de 2012 su proyecto de plata Alpamarca, que se ubica en la provincia de Yauli. El proyecto consiste en la instalación de una planta procesadora de minerales de 2 000 toneladas de capacidad.
TOTAL		2 462,7		

Fuente: Portales web de empresas involucradas, Proinversión, Ministerio de Energía y Minas, diarios especializados y agencias de noticias.

Elaboración: BCRP - Sucursal Huancayo