



BANCO CENTRAL DE RESERVA DEL PERÚ

Junín: Síntesis de Actividad Económica - Febrero 2011 -

**Departamento de Estudios Económicos
Sucursal Huancayo**

Viernes, 29 de abril de 2011



En Junín, en lo que va del año, el indicador de actividad económica se incrementó en 4,2%, impulsado principalmente por la actividad agropecuaria, la construcción y la manufactura.

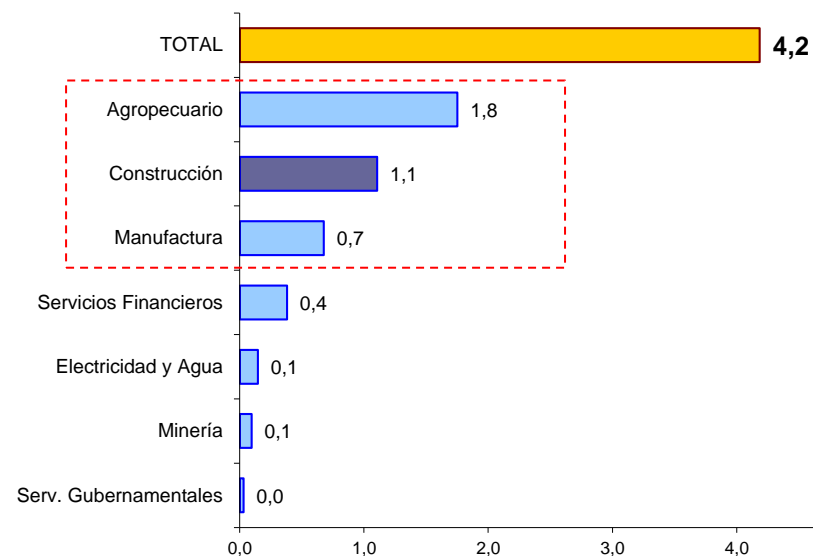
Indicador de Actividad Económica Regional 1/ 2/

(Variación porcentual respecto a similar período año anterior)

Sectores	Ponderación 3/	2011
		Enero - Febrero
Agropecuario	12,9	13,6
Agrícola		14,1
Pecuario		11,6
Minería	10,7	0,9
Manufactura 4/	16,0	4,2
Primaria		-
No primaria		4,2
Electricidad	4,5	3,2
Construcción	7,3	15,2
Servicios gubernamentales	6,8	0,5
Servicios financieros	1,8	21,1
TOTAL	59,9	4,2

Contribución al crecimiento Ene-Feb 2011/2010 del Indicador de Actividad Económica, según sector

(En puntos porcentuales)



1/ Es un indicador parcial de la actividad económica de la región que alcanza una cobertura de 59,9 por ciento del valor agregado bruto de la producción regional según cifras del INEI.

2/ Actualizado con información al 25 de abril de 2011.

3/ Considera la estructura productiva de la región para el año 2007 según cifras del INEI.

4/ No incluye la refinación de metales.

En el caso de los servicios financieros se considera como ponderación el promedio nacional para dicho año (1,8 por ciento).

Fuente: MINAG, MINEM, OSINERGMIN, MEF, SBS, Cemento Andino y emp. manufactureras.

Elaboración: BCRP, Sucursal Huancayo.



La producción agropecuaria creció 14,3% en el mes, y 13,6% en el acumulado. En el mes, aumentó por los incrementos en piña, papa, zanahoria, palta, naranja, leche y carnes de ave, vacuno y porcino.

Producción de principales productos agropecuarios

(En toneladas)

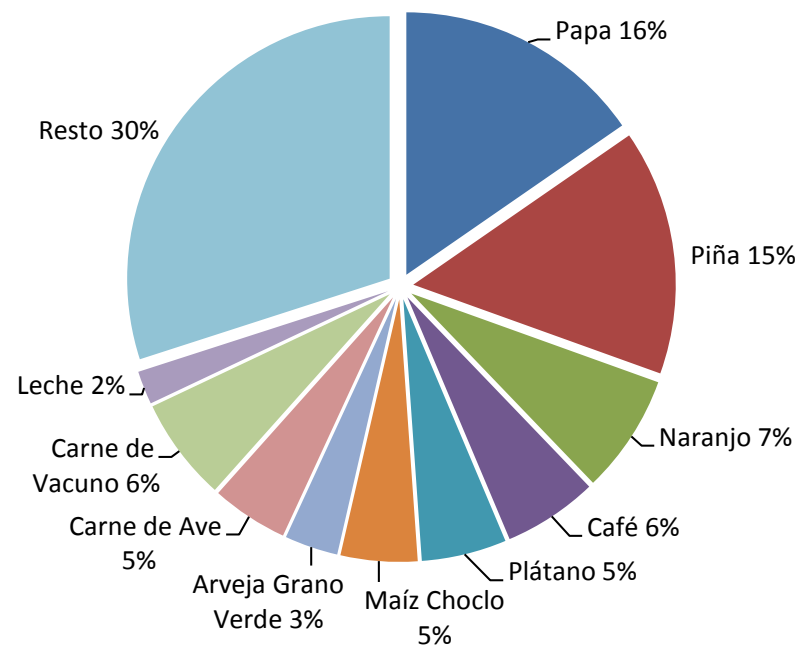
	Febrero			Enero - Febrero		
	2 010	2 011	Var.%	2 010	2 011	Var.%
Producción agrícola			15,2			14,1
Mercado interno 1/			12,3			12,6
Papa	37 857	40 296	6,4	60 770	59 140	-2,7
Naranja	14 342	14 859	3,6	32 567	33 656	3,3
Rye Grass	12 657	13 959	10,3	25 112	29 680	18,2
Alfalfa	8 398	8 768	4,4	16 708	17 211	3,0
Zanahoria	6 862	7 964	16,1	13 137	14 997	14,2
Yuca	4 803	4 402	-8,4	9 630	9 896	2,8
Trebol	3 395	3 601	6,1	6 772	7 137	5,4
Arveja Grano Verde	3 447	3 679	6,7	5 751	6 135	6,7
Mdo. industrial y/o exportación 1/			37,3			31,6
Café	1 736	2 512	44,7	2 000	2 818	40,9
Cacao	181	205	13,6	272	310	13,9
Maíz A. Duro	2 366	2 449	3,5	3 635	3 533	-2,8
Producción pecuaria			10,6			11,6
Carne de Ave 2/	766	901	17,6	1 587	1 925	21,3
Carne de Vacuno 2/	509	568	11,5	1 042	1 140	9,3
Leche	2 426	3 136	29,3	4 975	6 305	26,7
SECTOR AGROPECUARIO			14,3			13,6

1/ En nuevos soles a precios de 1994

2/ Peso de animales en pie

Fuente: MINAG - Junín

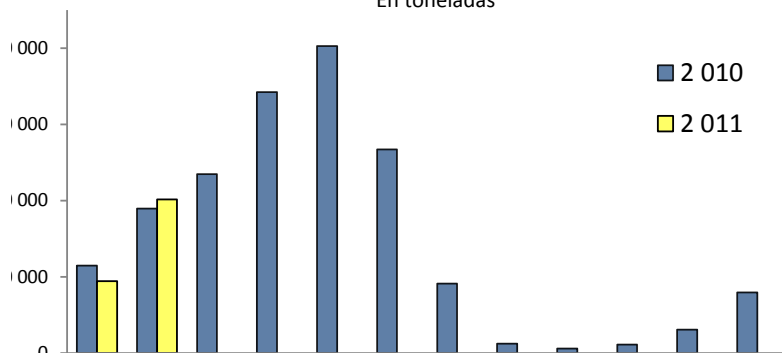
Participación en el VBP Agropecuario
(Enero - Febrero 2011)



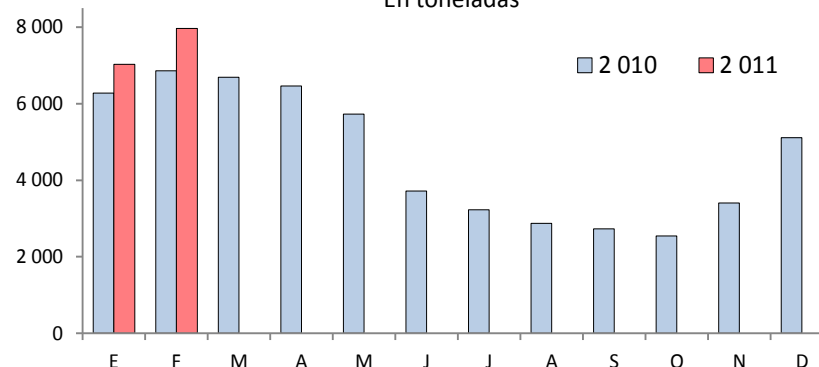


En febrero, la producción de **papa** (3° nacional) **creció** 6,4%, debido a la recuperación de las cosechas, luego de un retraso en enero pasado. En **zanahoria** (1° nacional) aumentó en 16,1%, por mayores siembras entre ago-oct 2010.

Junín: Producción de Papa
En toneladas

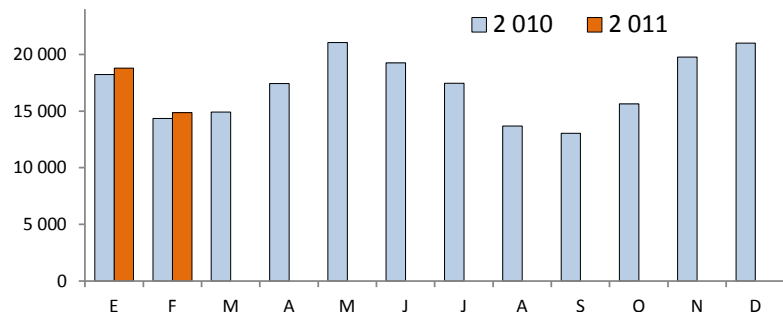


Junín: Producción de Zanahoria
En toneladas

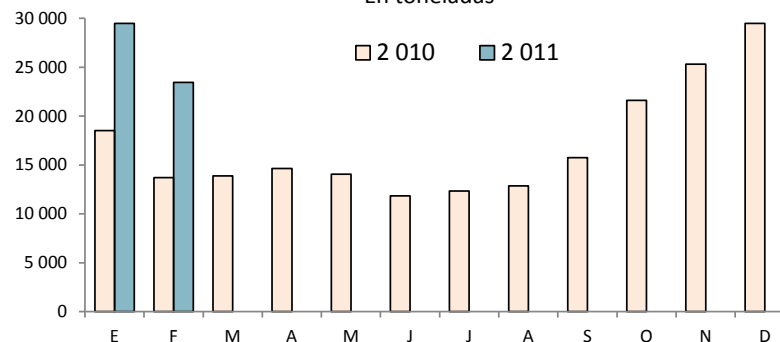


En el mes, la producción de **naranja** (1° nacional) y **piña** (1° nacional) aumentaron en 3,6% y 71,1%, respectivamente, al ampliarse la superficie en producción y buenos rendimientos, además de una favorable demanda (costa).

Junín: Producción de Naranja
En toneladas



Junín: Producción de Piña
En toneladas





Las siembras, en lo que va de la campaña agrícola, crecieron en 1,0%, por aumento de instalaciones entre octubre 2010 y enero 2011, ante favorables lluvias de entonces. En febrero se redujo en 11,2% por mal clima.

Superficie sembrada 1/

En hectáreas

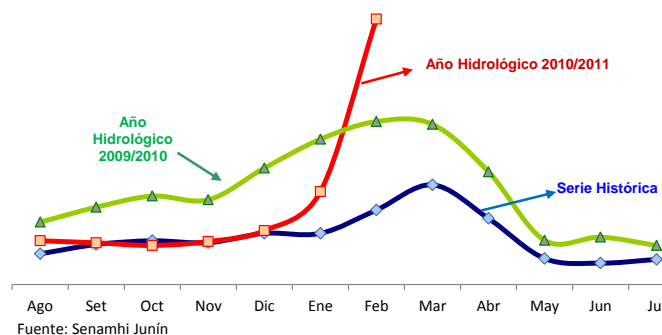
	Campaña Agrícola		Variación	
	2009-2010	2010-2011	Absoluta	%
TRANSITORIOS	90 716	93 494	2 778	3,1
Papa	19 093	19 782	689	3,6
Maíz	14 748	13 463	-1 285	-8,7
Cebada Grano	12 446	12 877	431	3,5
Trigo	6 453	6 759	306	4,7
Arveja Grano Seco	4 810	4 735	-75	-1,6
Yuca	4 163	4 227	64	1,5
Avena Forrajera	3 948	4 057	109	2,8
Maíz A. Duro	3 698	3 995	297	8,0
Haba Grano Seco	4 126	3 990	-136	-3,3
Frejol Grano Seco	2 846	2 945	99	3,5
Otros transitorios	14 385	16 664	2 279	15,8
PERMANENTES	8 725	6 934	-1 791	-20,5
Café	3 255	2 543	-712	-21,9
Piña	1 931	1 195	-736	-38,1
Plátano	955	1 126	171	17,9
Cacao	1 692	1 003	-689	-40,7
Naranja	330	223	-107	-32,4
Otros permanentes	562	844	282	50,2
TOTAL	99 441	100 428	987	1,0

1/ De agosto 2010 a febrero 2011

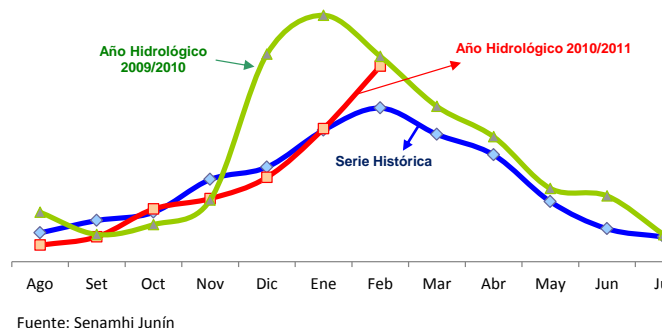
Fuente: MINAG - Junín

En febrero, los niveles de los ríos aumentaron fuertemente por las excesivas lluvias, ubicándose por encima de sus promedio normales, superando en la sierra los registros de febrero 2010.

Zona sierra: Nivel del agua del río Mantaro



Zona selva: Nivel del agua del río Perené





La producción minera metálica cayó en 3,4% en febrero, pero aumentó en 0,9% en lo que va del año. En el mes, se redujo por las caídas en plomo y zinc en las mineras Argentum, Casapalca y San Ignacio de Morococha.

PRODUCCIÓN MINERA METÁLICA

Contenido Fino

	Febrero		Var. %	Enero - Febrero		Var. %
	2 010	2 011		2 010	2 011	
Cobre (TMF)	978	1 013	3,6	1 992	2 095	5,2
Plomo (TMF)	2 711	2 556	-5,7	5 803	6 147	5,9
Zinc (TMF)	19 983	18 752	-6,2	40 998	40 168	-2,0
Plata (Kg.f)	39 391	39 490	0,3	86 724	91 889	6,0
Oro (Grn.f)	70 427	88 736	26,0	140 909	157 796	12,0
TOTAL 1/			-3,4			0,9

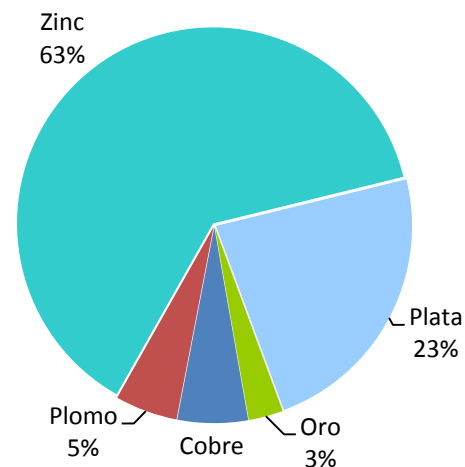
1/ Variación en términos reales, a precios de 1994.

Fuente: DGM/DPM/ Estadística Minera.

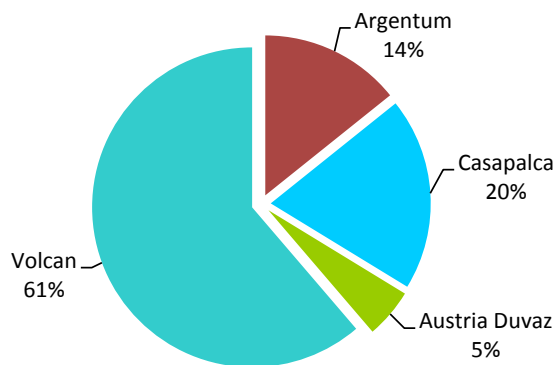
Elaboración: BCRP, Sucursal Huancayo.

Participación en el VBP Minero Metálico

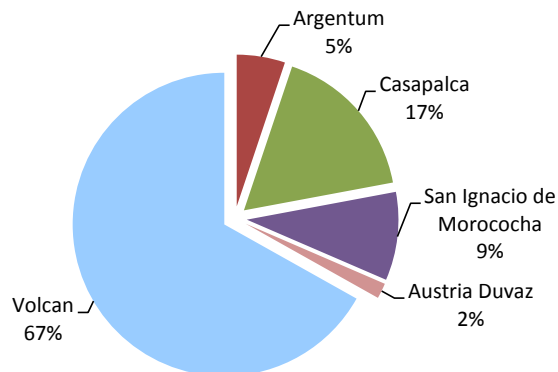
(Enero - Febrero 2011)



PRODUCCIÓN DE PLATA



PRODUCCIÓN DE ZINC



Entre enero y febrero, sólo se registró menor producción de zinc.



La manufactura no primaria creció en 7,7% en febrero y en 4,2% en lo que va del año. En ambos casos por la mayor producción de cemento y alimentos.

PRODUCCIÓN MANUFACTURERA NO PRIMARIA
(Variación porcentual real 1/)

	Febrero		Enero - Febrero	
	2010	2011	2010	2011
Alimentos	40,6	4,3	13,4	11,9
Condimentos	48,2	11,0	14,7	18,7
Galletas	16,0	-23,5	8,4	-16,7
Textiles	-9,0	-43,0	-12,3	-38,0
Telas cardadas	-47,3	0,6	-50,7	-7,6
Frazadas	45,7	-64,5	42,1	-52,3
Mantas (pañolones)	7,5	-53,6	8,4	-46,2
Productos Químicos	-94,4	-30,5	-96,0	-24,0
Plásticos	102,9	-30,5	68,0	-24,0
Ácido sulfúrico	-100,0	-	-100,0	-
Sulfato de cobre	-100,0	-	-100,0	-
Sulfato de zinc	-100,0	-	-100,0	-
Otros 2/	-	-	-	-
Minerales No Metálicos	17,8	11,5	13,2	6,9
Cemento	17,8	11,5	13,2	6,9
TOTAL	5,2	7,7	0,8	4,2

1/ Respecto al mismo mes o período del año anterior, a precios de 1994

2/ Oleum 105,62%.

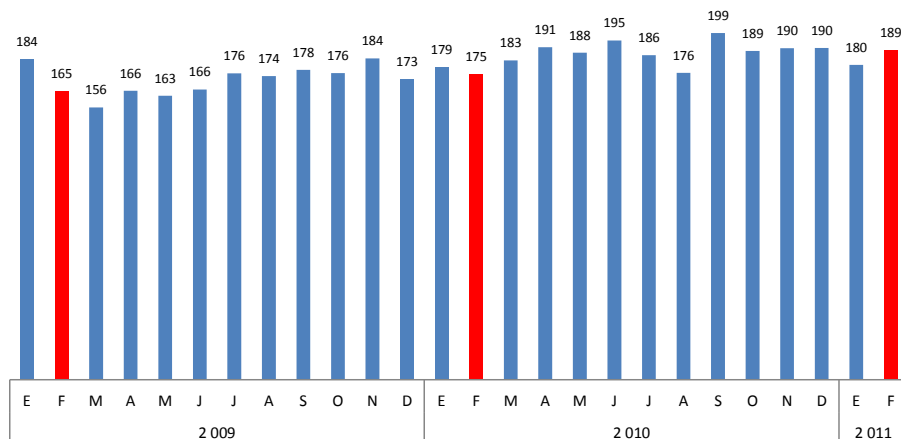
Fuente: Empresas Industriales.

Elaboración: BCRP, Sucursal Huancayo.

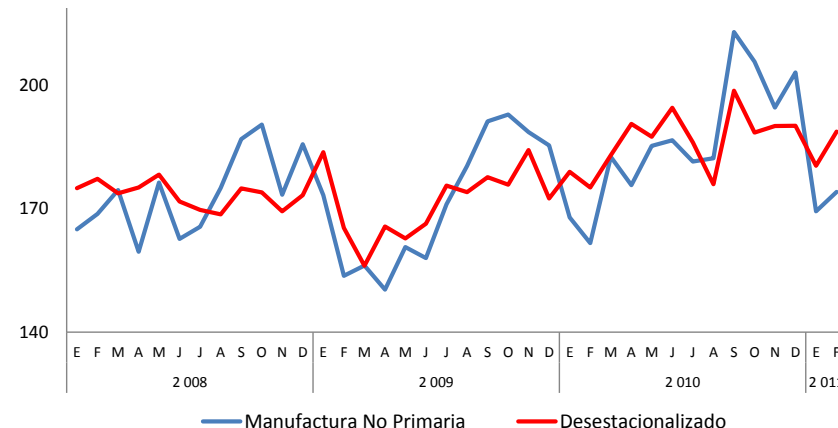


La manufactura no primaria desestacionalizada, creció en 7,7% en el mes, influido por la mayor producción de cemento en la empresa Cemento Andino, a pesar de las fuertes lluvias registradas en el mes.

MANUFACTURA NO PRIMARIA DESESTACIONALIZADA
(índice 1994=100)



Junín: Evolución de la Manufactura No Primaria
Índice 1994=100



	Ene.10	Feb.10	Mar.10	Abr.10	May.10	Jun.10	Jul.10	Ago.10	Set.10	Oct.10	Nov.10	Dic.10	Ene.11	Feb.11
Serie original (1994=100)	168	162	183	176	185	187	181	182	213	206	195	203	169	174
Var.% últimos 12 meses	-3,1	5,2	16,9	16,9	15,3	18,1	6,1	1,0	11,4	6,7	3,2	9,6	0,9	7,7
Var.% desest. mensual	-2,6	6,0	17,2	15,1	15,2	16,9	6,0	1,1	11,8	7,2	3,2	10,2	0,8	7,7

1/ Desestacionalización por Census X12.

Elaboración: BCRP, Sucursal Huancayo.



Los despachos de cemento aumentaron 11,2% en el mes y en 15,2% en lo que va del año, acumulando trece meses de resultados positivos. Junín creció por encima del promedio de la sierra central.

INDICADOR DEL SECTOR CONSTRUCCIÓN

En toneladas

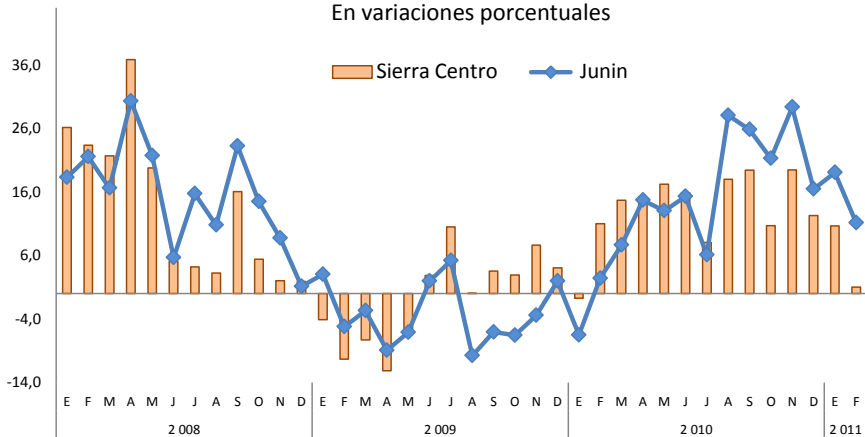
	Febrero			Enero - Febrero		
	2 010	2 011	Var. %	2 010	2 011	Var. %
Despacho de Cemento (TM)	28 542	31 724	11,2	57 997	66 793	15,2

Fuente: Empresa Cemento Andino

Elaboración: BCRP, Sucursal Huancayo.

Despacho de Cemento en Sierra Centro y Junín 1/

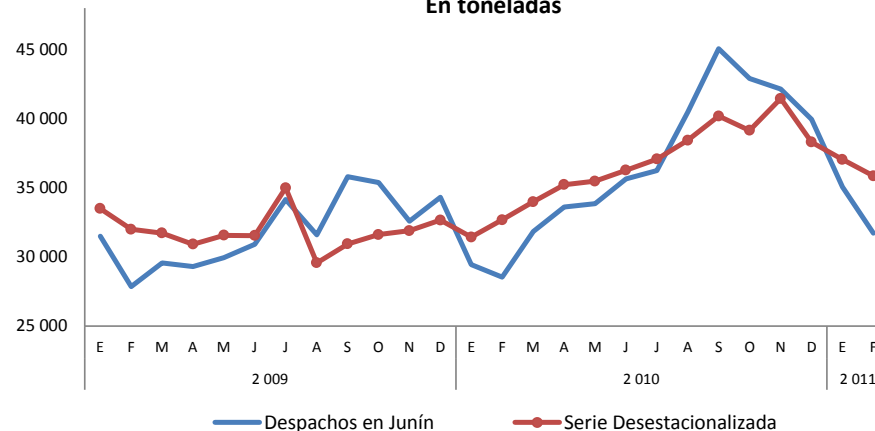
En variaciones porcentuales



1/ Sierra Centro: Huancavelica, Ayacucho, Junín, Pasco y Huánuco
Fuente: Cemento Andino

Comportamiento de los despachos de cemento en Junín

En toneladas





El gasto público se redujo en 18,2% en el mes, por menores Gastos Corrientes y de Capital. En el acumulado, creció en 5,0%, por aumento de Gastos Corrientes, principalmente en el Gobierno Central.

GASTO PÚBLICO DEVENGADO POR NIVELES DE GOBIERNO 1/ (Miles de nuevos soles)

	Febrero			Enero – Febrero		
	2010	2011	Var. % 2/	2010	2011	Var. % 2/
Gobierno Central	81 564	68 388	-18,0	122 404	160 252	28,1
Gobierno Regional de Junín	51 106	50 696	-3,0	104 433	106 736	0,0
Gobiernos Locales (Municipios)	33 050	19 541	-42,2	44 615	24 194	-46,9
TOTAL	165 719	138 625	-18,2	271 451	291 182	5,0

1/ Gasto Devengado. Nivel de gasto que se asocia a la verificación del cumplimiento de las obligaciones, esto es la entrega del bien o prestación del servicio.

2/ Variación en términos reales.

Fuente: Ministerio de Economía y Finanzas - SIAF.

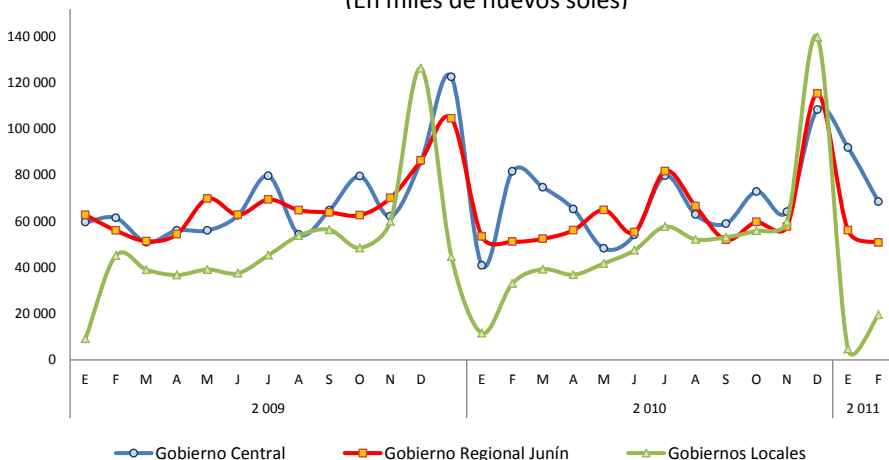
Elaboración: BCRP, Sucursal Huancayo.

En febrero, los menores Gastos Corrientes fueron por inferiores compras de Bienes y Servicios; y en los de Capital, por menores inversiones.

Entre enero y febrero, el 91,5% del total se constituyó en Gastos Corrientes.

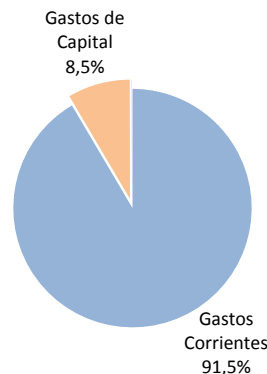
Comportamiento del Gasto Público

(En miles de nuevos soles)



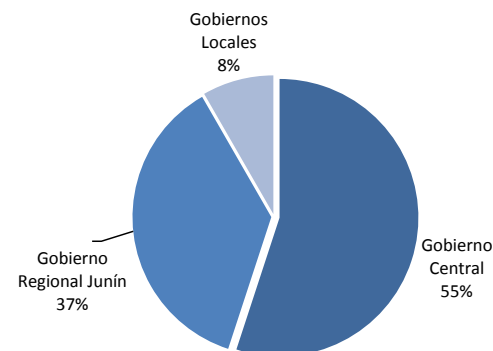
Composición del Gasto Público

(Enero - Febrero 2011)



Participación del Gasto Público

(Enero - Febrero 2011)





La inversión pública mensual y el acumulado se redujo en 47,6% y 31,8% respectivamente, debido principalmente a menores obras ejecutadas en los municipios.

INVERSIÓN PÚBLICA EN JUNÍN POR NIVELES DE GOBIERNO 1/ (Miles de nuevos soles)

	Febrero			Enero – Febrero		
	2010	2011	Var. % 2/	2010	2011	Var. % 2/
Gobierno Central	1 515	3 989	157,5	2 577	8 880	237,1
Gobierno Regional de Junín	5 970	5 476	-10,3	6 148	6 395	1,8
Gobiernos Locales (Municipios)	17 100	3 707	-78,8	18 554	3 744	-80,3
TOTAL	24 585	13 172	-47,6	27 280	19 020	-31,8

En lo que va del año, las menores inversiones se registraron en los sectores de saneamiento, vivienda, agropecuario, medio ambiente, salud y educación.

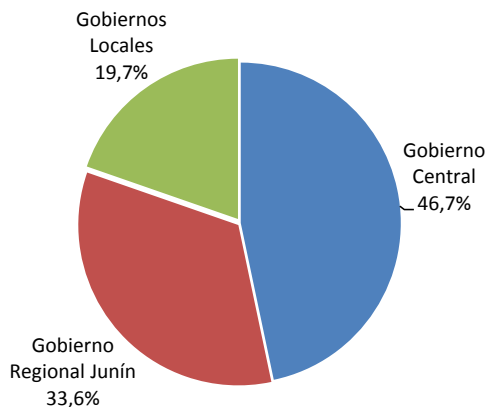
1/ Gasto Devengado. Nivel de gasto que se asocia a la verificación del cumplimiento de las obligaciones, esto es la entrega del bien o prestación del servicio.

2/ Variación en términos reales.

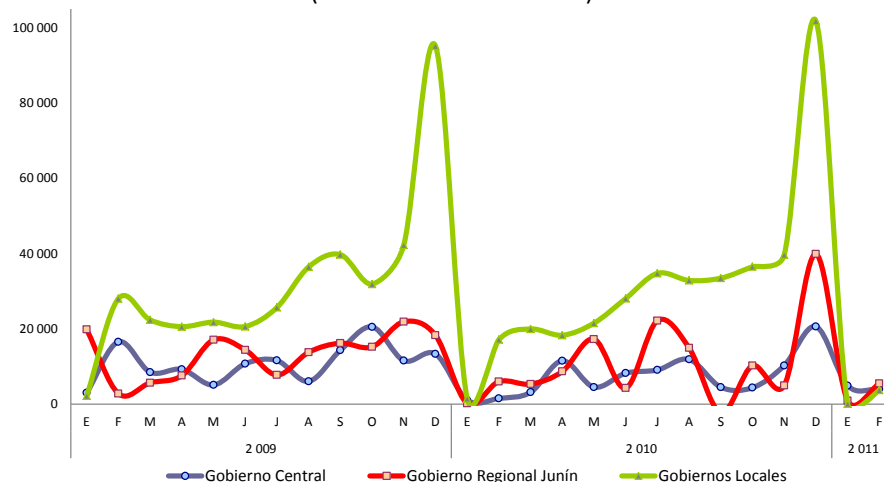
Fuente: Ministerio de Economía y Finanzas - SIAF.

Elaboración: BCRP, Sucursal Huancayo.

Participación de la Inversión Pública (Enero – Febrero 2011)



Comportamiento de la Inversión Pública (En miles de nuevos soles)





El crédito del sistema financiero creció 24,0%, respecto de febrero 2010, debido principalmente a mayores flujos colocados por las empresas bancarias (20,8%) y no bancarias (29,6%). La mora se ubicó en 2,8%.

CRÉDITOS DEL SISTEMA FINANCIERO 1/

En miles de nuevos soles

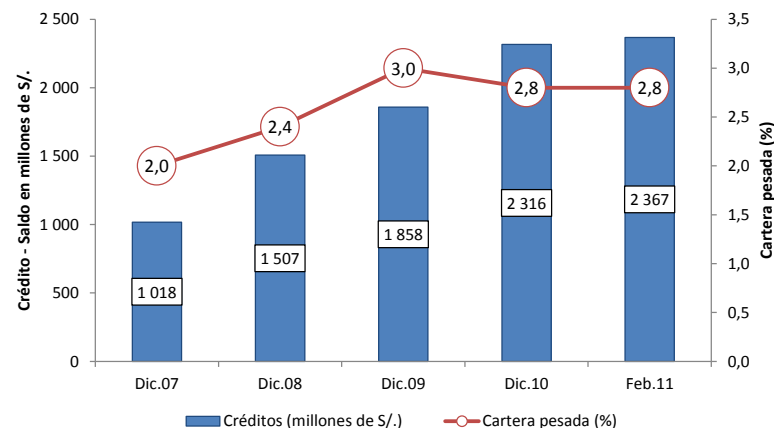
	Febrero		Variación % Real	
	2 010	2 011	Feb.11 / Ene.11	Feb.11 / Feb.10
Empresas Bancarias	1 038 864	1 282 598	1,6	20,8
Instituciones de microfinanzas	680 822	902 025	2,0	29,6
Empresas Financieras	229 255	322 372	2,1	37,5
Cajas Municipales	301 855	404 970	1,5	31,2
Cajas Rurales	63 726	83 226	4,7	27,7
Edpymes	85 986	91 456	2,0	4,0
Total Bancarias+Microfinancieras	1 719 686	2 184 624	1,8	24,3
BANCO DE LA NACIÓN	110 001	118 637	-0,4	5,5
AGROBANCO	38 315	64 096	-0,4	63,6
Total Sistema Financiero	1 868 002	2 367 357	1,6	24,0
En MN	1 598 799	2 086 134	1,5	27,6
En ME	269 203	281 223	2,4	2,2

1/ Cifras preliminares
Fuente: SBS

En el departamento, 29 empresas, entre privadas y públicas, otorgan créditos a hogares y empresas, concentrándose en 7 de ellas poco más del 75% del crédito total. Entre ellas: Banco de Crédito, Caja Huancayo, Continental, Mi Banco y Financiera Confianza.

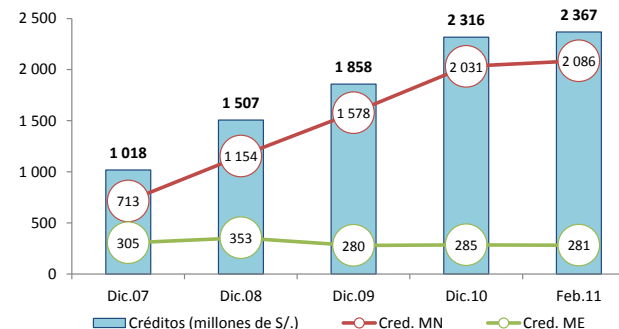
En febrero, el 88,1% del crédito total fue otorgado en moneda nacional.

Crédito y cartera pesada del Sistema Financiero



Crédito por tipo de moneda

En millones de S/.





Los depósitos crecieron 8,3% con relación a febrero 2010, tanto en empresas bancarias (13,0%) como en las no bancarias (20,5%). El 77,9% del total depositado fue en moneda nacional.

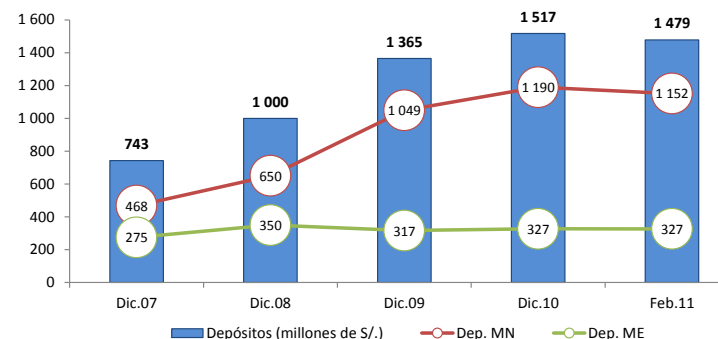
DEPÓSITOS DEL SISTEMA FINANCIERO 1/

En miles de nuevos soles

	Febrero		Variación % Real	
	2 010	2 011	Feb.11 / Ene.11	Feb.11 / Feb.10
Empresas Bancarias	668 268	772 096	-2,2	13,0
Instituciones de microfinanzas	360 803	444 330	0,9	20,5
Empresas Financieras	19 554	25 847	4,2	29,3
Cajas Municipales	326 913	397 906	0,8	19,1
Cajas Rurales	14 335	20 577	0,6	40,4
Total Bancarias+Microfinancieras	1 029 071	1 216 426	-1,1	15,6
Vista	161 760	179 871	-0,8	8,8
Ahorro	352 410	427 766	-2,6	18,7
A plazos	514 902	608 790	-0,1	15,7
BANCO DE LA NACIÓN	306 143	262 081	-3,5	-16,3
Total Sistema Financiero	1 335 214	1 478 507	-1,5	8,3
En MN	1 040 387	1 151 507	-1,5	8,3
En ME	294 827	327 000	-1,6	8,5

1/ Cifras preliminares
Fuente: SBS

Depósitos del Sistema Financiero 1/
(Saldos en millones de nuevos soles)



Nota: Considera los depósitos en la Banca Múltiple, CMAC, CRAC, Financieras y Banco de la Nación.

Fuente: SBS



Las principales inversiones privadas a desarrollarse entre el 2011 y 2013 suman más de US\$ 2 460 millones.

Junín: Principales Proyectos de Inversión Privada

EMPRESA	SECTOR	MILL US\$	EJECUCIÓN ESTIMADA	DETALLE
Chinalco Mining Perú	Minero	2 200,0	Estudios previos y construcción de la planta, desde 2008 hasta mediados de 2013	Proyecto cuprífero Toromocho. Chinalco Mining Perú, controlada por la firma Aluminum Corp of China Ltd. (Chinalco), construirá una planta para producción de concentrados de cobre, plata y molibdeno.
Chinalco Mining Perú	Construcción	50,0	De 2010 a 2013	La empresa Chinalco Mining Perú, ejecutora del proyecto cuprífero Toromocho, trasladará a la actual localidad de Morocha a una nueva ubicación, toda vez que dicho poblado se encuentra sobre las reservas del proyecto.
Cemento Andino S.A.	Construcción	162,0	De 2009 a mediados de 2011	La empresa Cemento Andino instalará un nuevo horno que le permitiría elevar su producción hasta los 2,1 millones de toneladas de cemento por año, con lo cual se conseguiría un 60 por ciento más de producción.
Cemento Andino S.A.	Construcción	16,7	De 2010 a 2011	Paralelamente a la inversión de US\$ 162 millones, Cemento Andino efectuará inversiones complementarias: instalación de un molino de cemento, aumento de la potencia de sus central hidroeléctrica de Condorcocha, ampliación de la capacidad de envase y despacho, y puesta en paralelo de la central hidroeléctrica de Carpapata.
Sazón Lopesa	Manufactura	2,0	De 2011 a 2012	La empresa, dedicada a la elaboración de sazónes y condimentos, construirá una nueva fábrica de sazónes en Huancayo. La empresa se habría acogido a la Ley de Promoción de Actividades Productivas en Zonas Altoandinas, vía el ingreso de empresas con beneficios tributarios para invertir en lugares con más de 2 500 metros de altura.
Vena Resources	Minería	12,0	De 2010 a 2012	La minera junior Vena Resources, de Canadá, llegaría a invertir US\$ 12 millones en el proyecto Azulcocha, que incluye la rehabilitación de la mina y la construcción de dos plantas de tratamiento de zinc.
Volcan Compañía Minera	Minería	20,0	De 2010 a 2012	Minera Volcan espera poner en operación a partir de 2012 su proyecto de plata Alpamarca, que se ubica en la provincia de Yauli. El proyecto consiste en la instalación de una planta procesadora de minerales de 2 000 toneladas de capacidad.
TOTAL		2 462,7		

Fuente: Portales web de empresas involucradas, Proinversión, Ministerio de Energía y Minas, diarios especializados y agencias de noticias.

Elaboración: BCRP - Sucursal Huancayo