



BANCO CENTRAL DE RESERVA DEL PERÚ

Ica: Síntesis de Actividad Económica - Mayo 2011 -

**Departamento de Estudios Económicos
Sucursal Huancayo**

Viernes, 22 de julio de 2011



En Ica, la actividad económica creció 6,5% entre enero y mayo de 2011, impulsado principalmente por el avance de las actividades agropecuaria (11,1%), manufactura primaria (11,3%), minería (19,1%) y pesca (118,7%).

Indicador de Actividad Económica Regional 1/ 2/ (Variación porcentual respecto a similar período año anterior)

Sector	Ponderación 3/	2011 ENERO - MAYO
Agropecuario	17,5	11,1
Agrícola		13,0
pecuario		8,0
Pesca	0,7	118,7
Minería	6,1	19,1
Electricidad y Agua	1,7	45,6
Manufactura primaria 4/	11,3	11,3
Servicios Gubernamentales	5,5	4,0
Servicios Financieros 5/	1,8	17,2
Total	44,6	6,5

1/ Es un indicador parcial de la actividad económica de la región que alcanza una cobertura de 44,6 por ciento del valor agregado bruto de la producción regional según cifras del INEI.

2/ Actualizado con información al 18 de julio de 2011.

3/ Considera la estructura productiva de la región para el año 2007 según cifras del INEI. En el caso de la manufactura primaria se considera el 50 por ciento del peso del sector total.

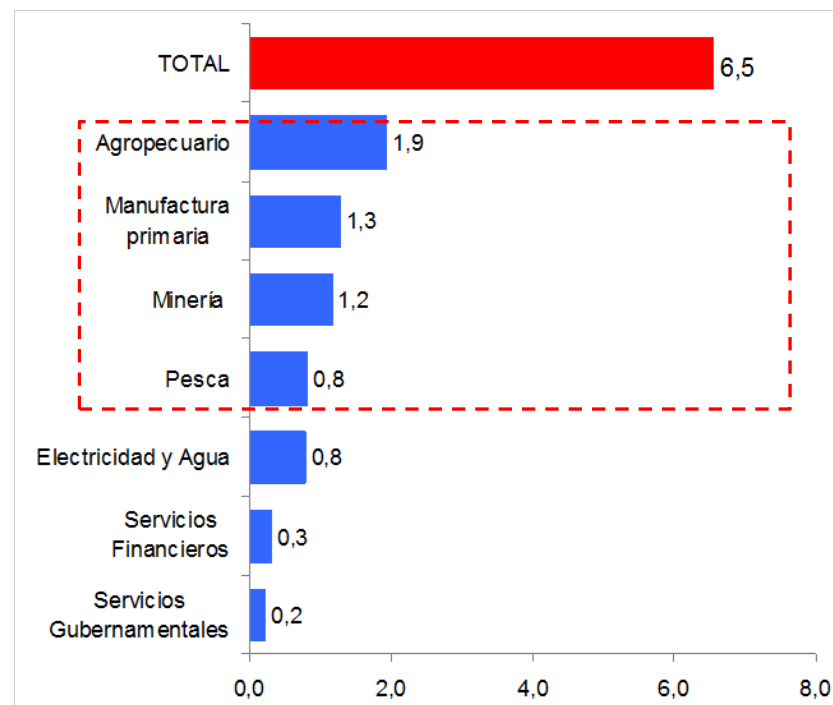
4/ Preliminar.

5/ Se considera como ponderación el promedio nacional para dicho año (1,8 por ciento).

Fuente: MINAG, PRODUCE, MINEM, MEF y SBS.

Elaboración: BCRP, Sucursal Huancayo. Departamento de Estudios Económicos.

Contribución al Crecimiento (Ene. – May.) 2011/2010 del Indicador de Actividad Económica, según sector (En puntos porcentuales)





La actividad agropecuaria creció 8,3% en mayo, ante la expansión del sub sector agrícola en cultivos como espárrago, palta, maíz amarillo duro y algodón, por buenas condiciones climáticas, mayores cosechas y adecuados rendimientos.

Producción de Principales Productos Agropecuarios

(En toneladas)

	MAYO			ENERO - MAYO		
	2010	2011	Var. %	2010	2011	Var. %
PRODUCCIÓN AGRÍCOLA			8,3			13,0
Orientado al mercado externo						
y agroindustria 1/			7,1			15,4
Espárrago	7 564	7 795	3,1	35 664	42 575	19,4
Uva	-	-	0,0	72 542	79 256	9,3
Algodón	15 381	17 781	15,6	35 174	47 283	34,4
Maíz amarillo duro	7 136	8 481	18,9	32 364	33 195	2,6
Tomate	1 750	1 013	-42,1	43 889	35 858	-18,3
Cebolla cabeza amarilla	193	-	-100,0	4 619	3 193	-30,9
Mandarina	9 818	9 452	-3,7	18 008	19 147	6,3
Palta	4 975	5 763	15,9	10 896	11 474	5,3
Orientado al mercado interno 1/			-10,7			0,4
Papa	210	71	-66,1	478	907	89,5
Pallar grano seco	1	-	-100,0	193	71	-63,0
Zapallo	2 368	2 607	10,1	4 735	8 758	85,0
Maíz choclo	300	514	71,7	361	514	42,6
Garbanzo grano seco	-	-	0,0	-	-	0,0
Camote	1 408	1 263	-10,3	5 624	7 683	36,6
PRODUCCIÓN PECUARIA			8,3			8,0
Carne de ave 2/	4 081	4 314	5,7	16 498	18 345	11,2
Huevo	7 064	7 780	10,1	35 464	37 659	6,2
SECTOR AGROPECUARIO			8,3			11,1

1/ En nuevos soles a precios de 1994.

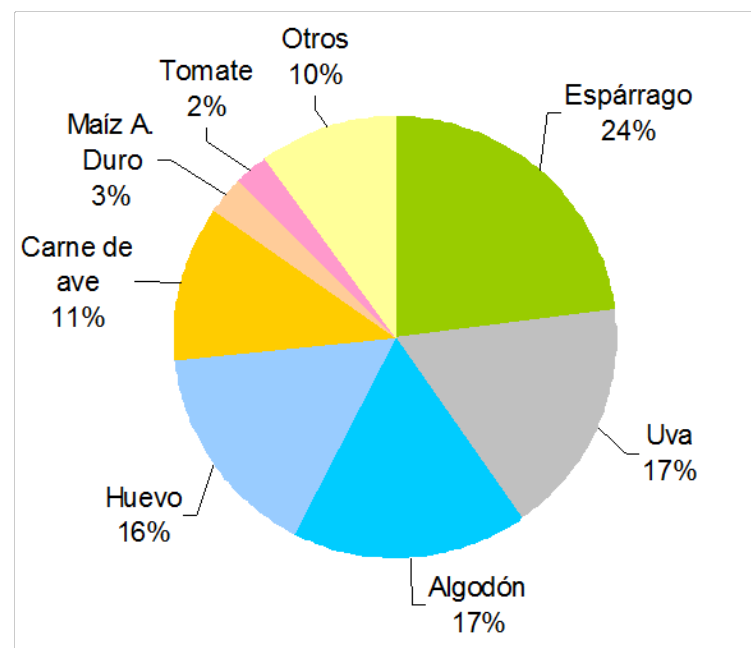
2/ Peso de animales en pie.

Fuente: MINAG.

Elaboración: BCRP, Sucursal Huancayo. Departamento de Estudios Económicos.

Participación en el VBP Agropecuario

(Enero – Mayo 2011)



La producción de espárrago, uva y algodón contribuyeron con el 58% al VBP Agropecuario departamental.



Las siembras, en lo que va de la campaña agrícola, aumentaron 16,0%, influenciado por las mayores instalaciones de algodón, papa, palta y uva. En los dos primeros casos por mejores precios en chacra, rotación de cultivos y disponibilidad de recursos hídricos; y en los restantes por las buenas expectativas de la demanda externa.

Campaña Agrícola - Superficie Sembrada 1/ (Hectáreas)

CULTIVOS	CAMPAÑA AGRÍCOLA 2/		VARIACIÓN	
	2009/2010	2010/2011	ABSOLUTA	PORCENTUAL
CULTIVOS TRANSITORIOS	43 003	49 211	6 209	14,4
Algodón	16 749	24 282	7 533	45,0
Cebolla amarilla	686	828	142	20,6
Camote	815	759	-56	-6,8
Garbanzo G. S.	592	857	266	44,9
Maíz amarillo duro	9 987	9 177	-810	-8,1
Pallar G. S.	3 614	3 408	-207	-5,7
Papa	1 941	2 235	294	15,1
Páprika	1 424	1 403	-21	-1,5
Tomate	496	540	43	8,7
Zapallo	882	1 062	180	20,4
Otros	5 818	4 661	-1 157	-19,9
CULTIVOS PERMANENTES	1 593	2 536	942	59,1
Espárrago	326	190	-136	-41,6
Mandarina	-	43	43	0,0
Palta	165	336	171	103,4
Uva	365	669	303	83,0
Otros	738	1 298	561	76,0
Total	44 596	51 747	7 151	16,0

1/ Cifras preliminares.

2/ De agosto a mayo.

Elaboración: BCRP, Sucursal Huancayo. Departamento de Estudios Económicos.

Evolución del Recurso Hídrico – Campaña Agrícola Laguna de Choclococha 1/ 2/

	2009-2010	2010-2011	Var. %
Agosto	103,8	131,1	26,2
Septiembre	108,7	131,1	20,5
Octubre	95,5	131,1	37,2
Noviembre	81,1	131,1	61,6
Diciembre	86,8	108,6	25,2
Enero	123,2	131,1	6,4
Febrero	131,1	131,1	0,0
Marzo	131,1	131,1	0,0
Abril	129,3	131,1	1,3
Mayo	128,8	122,0	-5,3
Junio 3/	128,8	100,1	-22,3

1/ Volumen disponible en millones de metros cúbicos.

2/ Volumen de agua de fin de periodo.

3/ Al 29 de junio de 2011.

Fuente: PETACC

Elaboración: BCRP, Suc. Hyo. Dep. de Estudios Económicos.



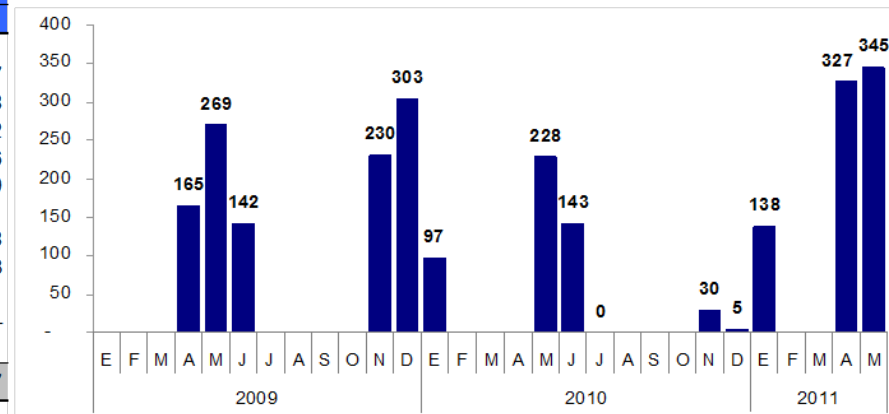
La pesca aumentó 35,5% en mayo, debido a la mayor extracción de pescado para consumo industrial, ante el levantamiento de la veda para la pesca de anchoveta. También se observó mayor extracción para fresco y seco salado.

Producción Pesquera 1/ (En toneladas)

	MAYO			ENERO - MAYO		
	2010	2011	Var. %	2010	2011	Var. %
PESCA MARITIMA			35,5			118,7
Consumo humano directo			- 60,6			- 22,8
- Fresco	800	1 008	26,0	6 199	4 263	- 31,2
- Congelado	218	181	- 17,0	580	1 477	154,6
- Conservas	2 083	132	- 93,7	2 772	447	- 83,9
- Seco salado (curado)	640	645	0,8	3 322	1 690	- 49,1
Consumo industrial			50,5			174,8
- Anchoveta	230 350	346 664	50,5	332 279	912 950	174,8
PESCA CONTINENTAL	0	0	-	0	0	-
SECTOR PESCA 1/			35,5			118,7

1/ Variación en terminos reales.
Fuente: Dirección regional de producción - Ica.
Elaboración: BCRP, Sucursal Huancayo. Departamento de Estudios Económicos.

Pesca Industrial de Anchoveta (En miles de toneladas)





La minería avanzó 13,2% en mayo, sustentado principalmente en la mayor producción de concentrados de hierro, cobre y plata, en el primer caso por la empresa Shougang Hierro Perú y en los restantes atribuido a la empresa Milpo.

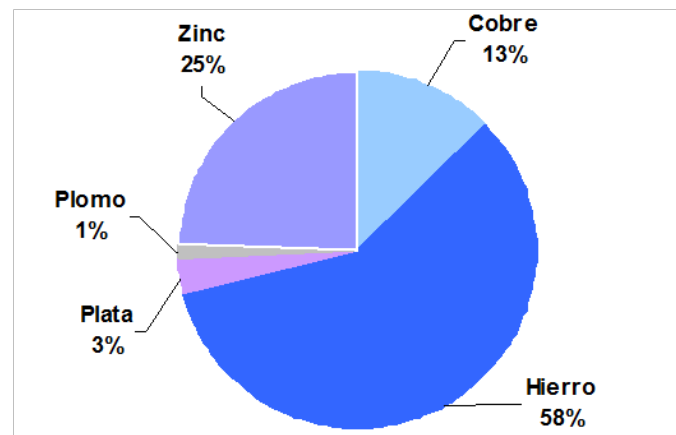
Producción Minera 1/

	MAYO			ENERO - MAYO		
	2010	2011	Var.% 2/	2010	2011	Var.% 2/
Cobre (TMF)	1 603	2 149	34,0	7 947	9 793	23,2
Hierro (TMF)	456 559	528 382	15,7	2 363 697	3 002 006	27,0
Oro (GRF)	489	0	-100,0	1 215	0	-100,0
Plata (KGF)	4 107	5 795	41,1	23 599	25 769	9,2
Plomo (TMF)	467	818	75,3	3 120	3 565	14,2
Zinc (TMF)	6 850	6 527	-4,7	32 371	33 527	3,6
MINERÍA METÁLICA		13,2			19,1	

1/ Cifras preliminares.
2/ Variación en terminos reales.
Fuente: MINEM.
Elaboración: BCRP, Sucursal Huancayo. Departamento de Estudios Económicos.

Participación en la Producción Minera

(Enero - Mayo 2011)



La producción de hierro representó el 58% del VBP sectorial en lo que va del año.



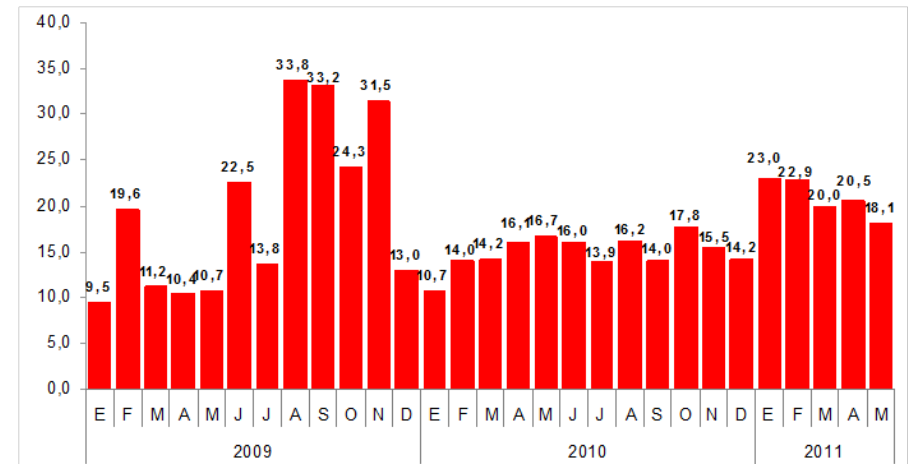
La producción eléctrica aumentó en 8,6% sustentado en el ingreso de operaciones de las empresas Egesur y Egasa, desde el segundo semestre del año pasado, las que operan dos plantas de producción termoeléctrica en la provincia de Pisco, a partir de la disponibilidad de gas natural proveniente de Camisea.

Producción de Electricidad En MWH

EMPRESA	MAYO			ENERO - MAYO		
	2010	2011	Var. %	2010	2011	Var. %
ELECTRICIDAD 1/	16 653	18 085	8,6	71 708	104 436	45,6

1/ Variación en terminos reales.
Fuente: MINEM
Elaboración: BCRP, Sucursal Huancayo. Dpto. de Estudios Económicos.

Producción de Electricidad (En miles de megavatios)





La manufactura primaria mensual disminuyó 0,6%, debido a la menor producción de estaño refinado (-15,3%) por la empresa Minsur, a pesar de la mayor producción de productos pesqueros (2,0%) como harina y aceite de pescado, e hidrocarburos líquidos (1,5%), donde destacó el GLP.

Producción Manufacturera Primaria 1/

(Variación porcentual real)

	MAYO	ENERO - MAYO
	2011 / 2010	2011 / 2010
Refinación de Metales	-15,3	-6,8
Estaño refinado	-15,3	-6,8
Productos pesqueros	2,0	147,0
Harina de pescado	1,0	142,9
Aceite de pescado	6,9	216,2
Conserva de pescado	7,4	1,8
Pescado congelado	11,4	119,2
Hidrocarburos líquidos	1,5	2,8
GlP	4,9	3,4
Gasolina	-1,1	3,9
Diesel y fuel oil	-1,6	-2,5
TOTAL PRIMARIO	-0,6	11,3

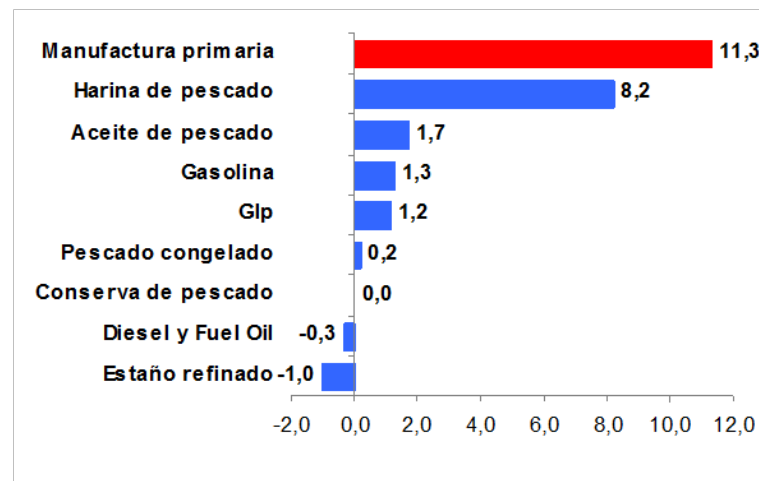
1/ En nuevos soles a precios de 1994.

Fuente: MINEM Y PRODUCE.

Contribución al Crecimiento del Sector Manufactura

(Ene.-May.) 2011/2010

(En puntos porcentuales)



Fuente: MINEM, PRODUCE.

Elaboración: BCRP, Sucursal Huancayo.



El crédito del sistema financiero creció 15,8% con relación a mayo de 2011, y 0,9% respecto del mes anterior. En el primer caso por mayores flujos colocados por las Empresas Bancarias (14,6%), Instituciones de Microfinanzas (19,0%), Agrobanco (132,0%) y Banco de la Nación (6,6%). La mora se encontró en 3,3%.

Crédito del Sistema Financiero 1/

(Saldos en miles de nuevos soles)

	MAYO		Var. % 2/	
	2010	2011	May. 11 / Abr. 11	May. 11 / May.10
I. Empresas Bancarias	1 185 401	1 400 135	0,9	14,6
II. Instituciones de Microfinanzas	525 620	644 754	1,4	19,0
Cajas Municipales	230 458	286 165	2,1	20,5
Cajas Rurales	216 816	226 387	-1,6	1,3
Empresas Financieras	78 346	132 202	5,1	63,7
Total Bancarias y Microfinancieras	1 711 021	2 044 889	1,0	16,0
III. Banco de la Nación	90 683	99 659	0,0	6,6
IV. Agrobanco	4 263	10 194	-13,9	132,0
Total Sistema Financiero (I+II+III+IV)	1 805 967	2 154 742	0,9	15,8
En MN	1 215 074	1 502 375	2,6	20,0
En ME	590 894	652 367	-2,8	7,1

1/ Cifras preliminares.

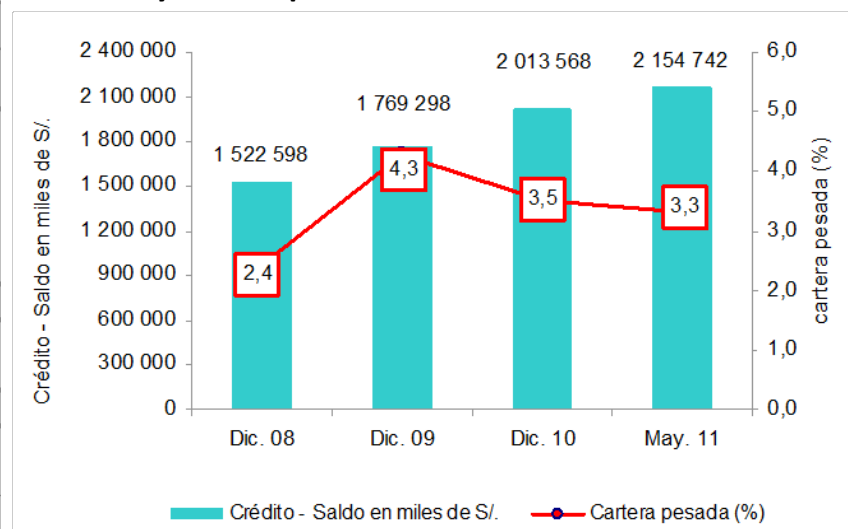
2/ Variación en terminos reales.

Fuente: Superintendencia de Banca, Seguros y AFP (SBS).

Elaboración: BCRP, Sucursal Huancayo. Departamento de Estudios Económicos.

Del total de 21 empresas bancarias y de microfinanzas, 5 concentran el 74,1% del crédito total. Entre ellas: Banco de Crédito, Banco BBVA, Caja Rural Señor de Luren, Caja Municipal de Ica e Interbank.

Crédito y cartera pesada del Sistema Financiero



Nota: Considera el crédito directo otorgado por la Banca múltiple, CMAC, CRAC, Financieras, Edpyme, Banco de la Nación y Agrobanco.



Los depósitos aumentaron 16,4%, respecto de mayo del año anterior, sustentado en el crecimiento de las Empresas Bancarias (20,6%) e Instituciones de Microfinanzas (15,9%), lo cual contrarrestó las menores captaciones del Banco de la Nación (-3,5%).

Depósitos del Sistema Financiero 1/

(Saldos en miles de nuevos soles)

	MAYO		Var. % 2/	
	2010	2011	May. 11 / Abr. 11	May. 11 / May.10
I. Empresas Bancarias	751 519	934 404	-2,2	20,6
II. Instituciones de Microfinanzas	462 907	552 950	3,4	15,9
Cajas Municipales	240 029	293 105	0,5	18,5
Cajas Rurales	220 891	257 450	6,8	13,1
Empresas Financieras	1 987	2 394	5,9	16,9
Total Bancarias y Microfinancieras	1 214 426	1 487 353	-0,2	18,8
III. Banco de la Nación	148 295	147 448	-1,0	-3,5
Total Sistema Financiero (I+II+III)	1 362 721	1 634 801	-0,3	16,4
En MN	954 797	1 165 011	-0,5	18,4
En ME	407 923	469 790	0,2	11,7

1/ Cifras preliminares.

2/ Variación en terminos reales.

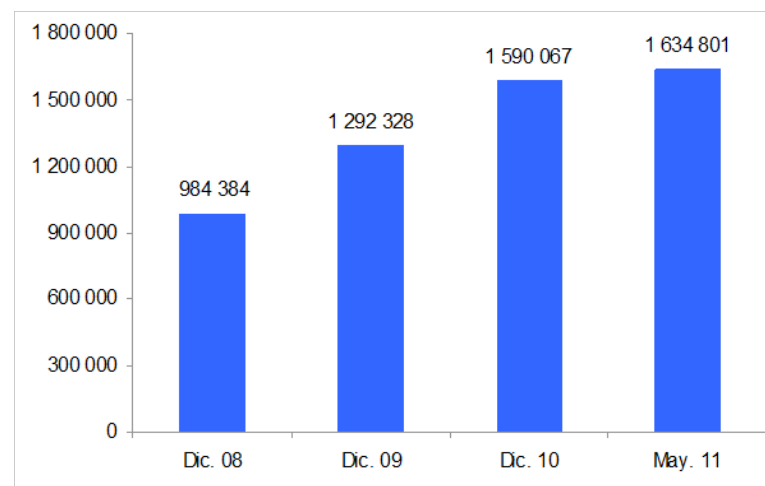
Fuente: Superintendencia de Banca, Seguros y AFP (SBS).

Elaboración: BCRP, Sucursal Huancayo. Departamento de Estudios Económicos.

Del total de 21 empresas bancarias y de microfinanzas, 5 concentran el 85,9% del depósito total. Entre ellas: Banco de Crédito, Caja Rural Señor de Luren, Caja Municipal de Ica, Banco BBVA e Interbank.

Depósitos del Sistema Financiero 1/

(Saldos en miles de nuevos soles)



Nota: Considera los depósitos en la Banca múltiple, CMAC, CRAC y Financieras.

Fuente: SBS

Elaboración: BCRP Sucursal Huancayo. Departamento de Estudios Económicos.



Anuncios de inversión privada bordean los US\$ 4 255 millones.

Ica: Principales Proyectos de Inversión anunciados

Empresa	Sector	Mill. US\$	Ejecución	Detalle
Bio Agro Heaven	Agroindustrial	180	n.d.	Producción de biodiesel a partir de piñón blanco que se sembrará en aproximadamente 50 mil hectáreas de tierras eriazas, las mismas que serán regadas con agua de mar desalinizada. La producción será por etapas iniciándose con la instalación de 500 has de piñón blanco.
Aceros Arequipa	Industria	100	III trim 2011 - III trim 2012	Construcción de su segunda planta de laminación dentro del complejo industrial de Pisco, lo que permitirá a la empresa duplicar su capacidad de producción a 1,1 millones de toneladas anuales de productos terminados (barras y perfiles de acero). La inversión consiste en la instalación de un horno de recalentamiento de palanquillas de acero, tren laminador, mesa de salida y un conjunto de equipos de empaquetado y marcado de productos.
Inversiones Centenario	Inmobiliario	5	III trim 2011 - II trim 2012	Construcción de la 2da etapa del proyecto Oasis, que consiste en la habilitación de 290 lotes para vivienda. Los lotes tendrán una dimensión de entre 90 y 160 metros y contarán con luz, agua, desagüe, pistas asfaltadas, veredas y parques. Se ubica en la provincia de Ica, camino al balneario de la Huaca China.
Shamrock	Inmobiliario	20	IV trim 2011 - III trim 2014	Construcción de 200 casas de playa en el balneario El Chaco - La Puntilla, distrito de Paracas en la provincia de Pisco. El proyecto de viviendas se caracterizará por emplear un diseño acorde a los estándares energéticos y ambientales internacionales, dado que contará con la implementación de una laguna artificial de agua salada de más de tres hectáreas de extensión, donde se podrán realizar diversos deportes acuáticos.
Cobra	Energía	45	IV trim 2011 - 2012	Construcción de una central eólica, en el distrito de Marcona, provincia de Nazca, con una capacidad de 32 megavatios, los cuales se integraran al Sistema Nacional Interconectado (SEIN).
Contugas	Energía	280	II trim 2011 - 2012	Construcción de gasoducto, para abastecer de gas natural a cuatro de las cinco provincias de la región (Ica, Pisco, Nazca y Chincha), tanto para uso residencial como para industrial. En esta última destaca Shougang Hierro Perú y la futura planta petroquímica de CF Industries en Nazca.
Shougang Generación Eléctrica	Energía	n.d.	III trim 2011 - II trim 2015	Construcción de una central termoeléctrica denominada El Faro, en el distrito de Marcona, provincia de Nazca, con una capacidad de 300 megavatios. En una primera etapa, la central generaría 200 megavatios con una turbina a gas, y a posterior se elevará la capacidad a 300 megavatios con una turbina a vapor. Cabe indicar que, el suministro de gas requerido es de aproximadamente 35 millones de pies cúbicos diarios.
Ekimed	Comercio	25	III trim 2011 - I trim 2012	Construcción del centro comercial "El Quinde Shopping Plaza Ica". Se espera contar en una primera etapa con 30 mil metros cuadrados de área comercial las que albergarán a tiendas como Maestro Home Center y supermercados Metro, entre otras.
Shougang Hierro Perú	Minería	1 000	I trim 2011 - 2012	Ampliación de la mina de hierro, en Marcona, para elevar la producción anual a 10 millones de toneladas (su capacidad actual es de 5 mil. de toneladas). Entre las obras destacan, la construcción de una nueva planta de beneficio así como la ampliación del muelle de despacho de minerales.
Marcobre	Minería	744	2012	Explotación de la mina de cobre "Justa" ubicada en la provincia de Nazca, distrito de Marcona.
Pluspetrol	Hidrocarburos	156	III trim 2011 - IV trim 2012	Ampliación de la capacidad de procesamiento de la planta de fraccionamiento de Pampa Melchonta en Pisco, de 85 mil a 120 mil barriles diarios. Como parte de un paquete de inversiones de US\$ 1900 millones que ejecutará el consorcio Camisea y que consiste además, en la ampliación de la planta Malvinas en el Cusco así como de la exploración en cerca de 11 pozos.
Nitratos del Perú	Petroquímica	650	2011 - 2013	Construcción de una planta para la producción de amoníaco y nitrato de amonio a partir de gas natural. Las instalaciones se ubicarán en la provincia de Pisco, y tendrá una capacidad de producción anual de 710 mil toneladas de amoníaco y 350 mil toneladas de nitrato de amonio. La producción se destinará para el sector minero e industrial internos.
CF Industries	Petroquímica	1 000	n.d.	Construcción de una planta en la provincia de Nazca, para la producción de amoníaco y urea granulada. Cabe precisar que, el 2007 la empresa se adjudicó un contrato de un suministro de 99 millones de pies cúbicos diarios de gas natural en una licitación de la empresa Pluspetrol.
Aeropuertos del Perú (AdP)	Transportes	40	I trim 2011 - 2012	Modernización del aeropuerto, que incluya la construcción de plataformas para aeronaves, oficinas, locales comerciales, áreas de atención a pasajeros y parqueo de vehículos. Se estima que dentro de 15 años, el aeropuerto tendrá un movimiento de millón y medio de pasajeros anuales y servirá de alternativa al aeropuerto internacional Jorge Chavez. Asimismo, se estima que se atraerán líneas aéreas más baratas, debido al régimen tributario que les es favorable.
Hoteles San Agustín	Turismo	10	II trim 2011 - II trim 2012	Construcción de un resort en el distrito de Paracas, que consistirá en un albergue turístico de categoría tres estrellas con 120 habitaciones.
TOTAL		4 255		