



BANCO CENTRAL DE RESERVA DEL PERÚ

Ica: Síntesis de Actividad Económica - Febrero 2011 -

**Departamento de Estudios Económicos
Sucursal Huancayo**

Viernes, 29 de abril de 2011

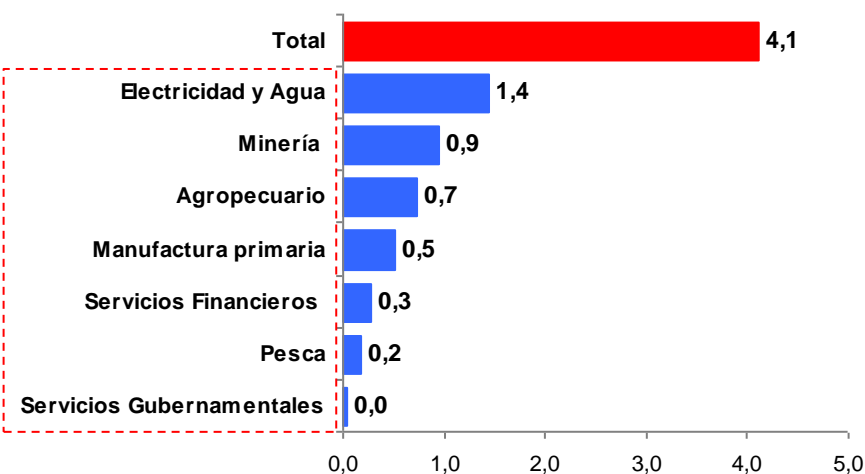


En Ica, el indicador de actividad económica señala un crecimiento de 4,1 % entre enero y febrero de 2011, impulsado por el avance en las actividades de electricidad y agua (84,1 %), minería (15,6 %) y agropecuario (4,1 %).

Indicador de Actividad Económica Regional 1/ 2/
(Variación porcentual respecto a similar período año anterior)

SECTOR	Ponderación 3/	2011	
		FEBRERO	ENERO - FEBRERO
Agropecuario	17,5	-2,8	4,1
Agrícola		-6,4	11,8
pecuario		5,8	7,4
Pesca	0,7	19,7	27,3
Minería	6,1	14,2	15,6
Electricidad y Agua	1,7	60,9	84,1
Manufactura primaria 4/	11,3	-0,2	4,5
Servicios Gubernamentales	5,5	-6,7	0,7
Servicios Financieros 5/	1,8	14,7	15,1
Total	44,6	1,4	4,1

**Contribución al Crecimiento (Ene. – Feb.) 2011/2010 del
Indicador de Actividad Económica, según sector**
(En puntos porcentuales)



1/ Es un indicador parcial de la actividad económica de la región que alcanza una cobertura de 44,6 por ciento del valor agregado bruto de la producción regional según cifras del INEI.

2/ Actualizado con información al 28 de abril de 2011.

3/ Considera la estructura productiva de la región para el año 2007 según cifras del INEI. En el caso de la manufactura primaria se considera el 50 por ciento del peso del sector total.

4/ Estimado

5/ Se considera como ponderación el promedio nacional para dicho año.

Fuente: MINAG, PRODUCE, MINEM, MEF y SBS.

Elaboración: BCRP, Sucursal Huancayo. Departamento de Estudios Económicos.



La actividad agropecuaria cayó 2,8 % en febrero, explicado por la contracción del sub sector agrícola en cultivos como uva (-7,7 %), algodón (-18,4 %), maíz amarillo duro (-25,9 %) y tomate (-32,4 %). La parte pecuaria creció 5,8 %, por la mayor producción de carne de ave (8,2 %) y huevos (4,0 %).

Producción de Principales Productos Agropecuarios

(En toneladas)

	FEBRERO			ENERO - FEBRERO		
	2010	2011	Var. %	2010	2011	Var. %
PRODUCCIÓN AGRÍCOLA			-6,4			3,1
Orientado al mercado externo y agroindustria 1/			-5,9			3,9
Espárrago	5 277	6 674	26,5	12 620	17 822	41,2
Uva	27 201	25 109	-7,7	57 815	53 543	-7,4
Algodón	4 805	3 922	-18,4	6 729	7 205	7,1
Maíz amarillo duro	8 043	5 961	-25,9	12 624	12 518	-0,8
Tomate	11 735	7 928	-32,4	39 606	29 111	-26,5
Cebolla cabeza amarilla	650	-	-100,0	3 674	1 973	-46,3
Mandarina	770	254	-67,0	818	254	-68,9
Palta	50	-	-100,0	50	-	-100,0
Orientado al mercado interno 1/			-10,9			-7,8
Papa	116	124	6,6	116	124	6,6
Pallar grano seco	10	-	-100,0	159	14	-91,5
Zapallo	316	1 621	412,3	925	3 302	256,9
Maíz choclo	-	-	0,0	5	-	-100,0
Garbanzo grano seco	-	-	0,0	-	-	0,0
Camote	1 118	1 491	33,3	1 756	2 090	19,0
PRODUCCIÓN PECUARIA			5,8			6,7
Carne de ave 2/	3 538	3 827	8,2	7 529	8 463	12,4
Huevo	6 302	6 552	4,0	12 850	13 046	1,5
SECTOR AGROPECUARIO			-2,8			4,1

1/ En nuevos soles a precios de 1994.

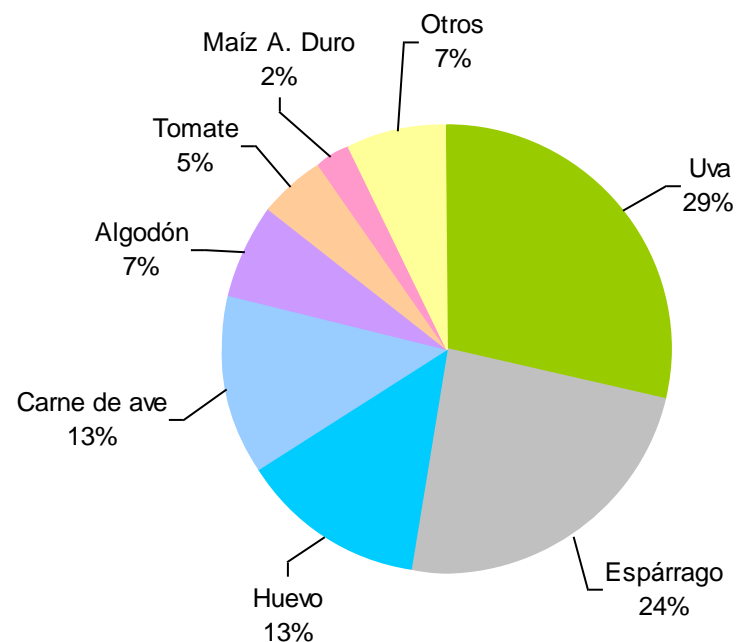
2/ Peso de animales en pie.

Fuente: MINAG.

Elaboración: BCRP, Sucursal Huancayo. Departamento de Estudios Económicos.

Participación en el VBP Agropecuario

(Enero - Febrero 2011)





Las siembras, en lo que va de la campaña, aumentaron 22,2 %, influenciado por las mayores instalaciones de algodón, palta y uva. En el primer caso, por los mayores precios en chacra y disponibilidad de aguas de avenida; y en el resto por las buenas expectativas de la demanda externa.

Campaña Agrícola - Superficie Sembrada 1/ (Hectáreas)

CULTIVOS	Campaña agrícola 2/		Variación	
	2009/2010	2010/2011	Absoluta	Porcentual
CULTIVOS TRANSITORIOS	26 997	32 083	5 086	18,8
Algodón	15 300	20 515	5 215	34,1
Cebolla amarilla	118	68	-50	-42,4
Camote	493	548	55	11,2
Garbanzo G. S.	-	-	-	0,0
Maíz amarillo duro	6 395	6 168	-226	-3,5
Pallar G. S.	1 042	1 303	260	25,0
Papa	118	149	31	26,3
Páprika	1 391	1 387	-3	-0,2
Tomate	339	456	117	34,6
Zapallo	316	402	87	27,5
Otros	1 486	1 086	-400	-26,9
CULTIVOS PERMANENTES	1 043	2 173	1 130	108,3
Espárrago	175	190	16	8,9
Mandarina	-	43	43	0,0
Palta	134	244	110	82,3
Uva	190	653	462	243,0
Otros	544	1 043	499	91,6
Total	28 040	34 256	6 215	22,2

1/ Cifras preliminares.

2/ De agosto a febrero

Elaboración: BCRP, Sucursal Huancayo. Departamento de Estudios Económicos.

Evolución del Recurso Hídrico – Campaña Agrícola Laguna de Choclococha

	2009-2010	2010-2011	Var. %
Agosto	103,8	131,1	26,2
Septiembre	108,7	131,1	20,5
Octubre	95,5	131,1	37,2
Noviembre	81,1	131,1	61,6
Diciembre	86,8	108,6	25,2
Enero	123,2	131,1	6,4
Febrero	131,1	131,1	0,0
Marzo	131,1	131,1	0,0
Abril 2/	129,3	131,1	1,3

1/ Volumen disponible en millones de metros cúbicos.

2/ Al 29 de abril del 2011.

Fuente: PETACC

Elaboración: BCRP, Suc. Hyo. Dep. de Estudios Económicos.



La pesca aumentó 19,7 % en febrero, debido a la mayor extracción de pescado para congelado. Durante el mes, se mantuvo en veda la pesca de anchoveta para abastecer a las plantas de harina y aceite de pescado de las provincias de Chincha y Pisco.

Producción Pesquera 1/
(En toneladas)

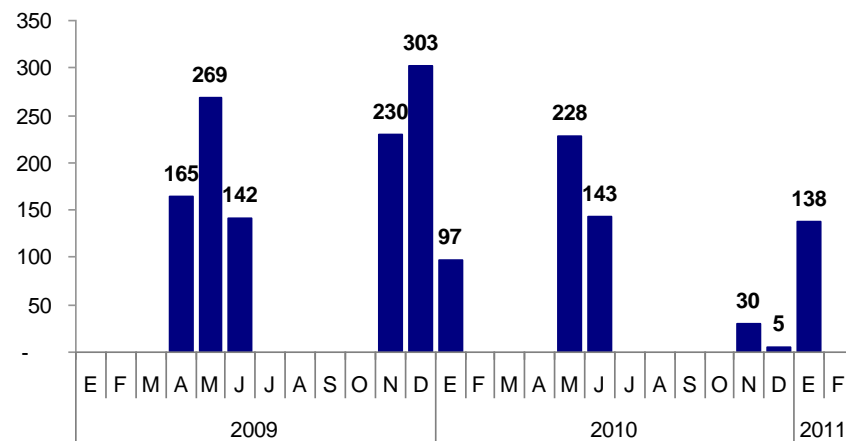
	FEBRERO			ENERO - FEBRERO		
	2010	2011	Var. %	2010	2011	Var. %
PESCA MARITIMA			19,7			27,3
Consumo humano directo			36,8			- 4,0
- Fresco	814	711	- 12,7	1 509	1 343	- 11,0
- Congelado	47	318	573,7	180	328	81,8
- Conservas	271	0	- 100,0	433	0	- 100,0
- Seco salado	708	16	- 97,7	1 072	83	- 92,3
Consumo industrial			- 97,2			38,6
- Anchoveta	2 188	61	- 97,2	99 764	138 249	38,6
PESCA CONTINENTAL	0	0	-	0	0	-
SECTOR PESCA 1/			19,7			27,3

1/ Variación en términos reales.

Fuente: Dirección regional de producción - Ica.

Elaboración: BCRP, Sucursal Huancayo. Departamento de Estudios Económicos.

Desembarque de Anchoveta para Consumo Industrial
(En miles de toneladas)





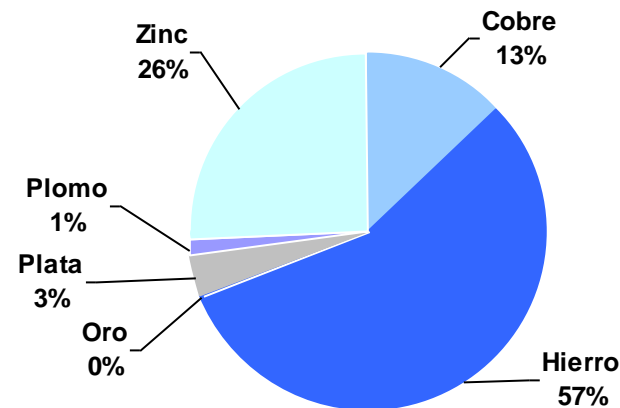
La minería avanzó 14,2 % en febrero, sustentado en la mayor producción de casi todos los metales como hierro (19,8 %) y zinc (5,5 %), por las empresas Shougang Hierro Perú y Milpo.

Producción Minera 1/

	FEBRERO			ENERO - FEBRERO		
	2010	2011	Var.%2/	2010	2011	Var.%2/
Cobre (TMF)	1 539	1 772	15,2	2 995	3 758	25,5
Hierro (TMF)	445 155	533 460	19,8	888 131	1 073 787	20,9
Oro (GRF)	0	0	-	536	0	-100,0
Plata (KGF)	4 839	4 618	-4,6	10 718	10 785	0,6
Plomo (TMF)	583	644	10,5	1 382	1 415	2,4
Zinc (TMF)	6 252	6 596	5,5	12 561	13 112	4,4
MINERÍA METÁLICA			14,2			15,6

Participación en la Producción Minera

(Enero - Febrero 2011)



La producción de hierro representó el 57 por ciento del VBP sectorial en lo que va del año.

1/ Cifras preliminares.

2/ Variación en terminos reales.

Fuente: MINEM.

Elaboración: BCRP, Sucursal Huancayo. Departamento de Estudios Económicos.



La producción eléctrica creció 60,9 %, sustentado en el ingreso de operaciones de las empresas Egesur y Egasa desde el segundo semestre 2010, las que operan dos plantas de producción termoeléctrica en la provincia de Pisco, a partir de la disponibilidad del gas de Camisea.

**Producción de Electricidad
En MWH**

	FEBRERO			ENERO - FEBRERO		
	2010	2011	Var. %	2010	2011	Var. %
ELECTRICIDAD 1/	13 991	22 517	60,9	24 736	45 532	84,1

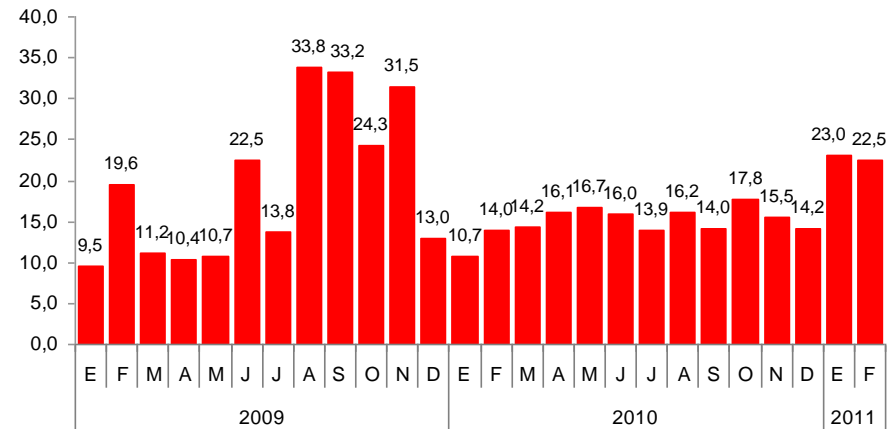
1/ Variación en terminos reales.

Fuente: MINEM.

Elaboración: BCRP, Sucursal Huancayo. Dpto. de Estudios Económicos.

Producción de Electricidad

(En miles de megavatios)





La manufactura primaria disminuyó 0,2 %, influenciado por la menor producción de estaño refinado (-3,3 %) , y de productos pesqueros (-50,7 %), contrarretado parcialmente por la mayor producción de derivados de petróleo (0,5 %) como GLP y gasolinas.

Producción Manufacturera Primaria 1/
(Volumen físico)

	FEBRERO			ENERO - FEBRERO		
	2010	2011	Var. %	2010	2011	Var. %
Refinación de metales			-3,3			-5,8
Estaño	2 751	2 660	-3,3	6 010	5 660	-5,8
Productos pesqueros 2/			-50,7			47,8
Aceite de pescado	0	0	-	22 872	31 349	37,1
Harina de pescado	0	0	-	1 735	7 376	325,1
Conserva de pescado	136	0	-100,0	155	43	-72,3
Pescado congelado	12	36	200,0	77	36	-53,2
Derivados de petróleo			0,5			3,7
Glp	1 039	1 045	0,5	2 128	2 207	3,7
Gasolina	872	895	2,6	1 804	1 886	4,6
Diesel y fuel oil	325	300	-7,8	662	635	-4,1
MANUFACTURA PRIMARIA			-0,2			4,5

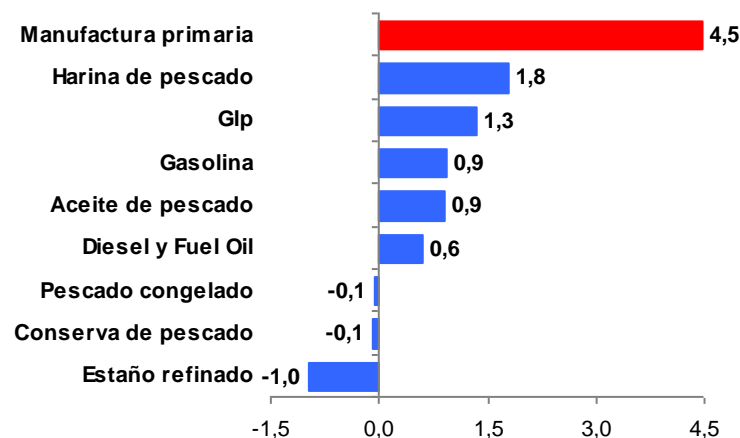
1/ Cifras preliminares.

2/ Estimado

Fuente: PRODUCE y MINEM.

Elaboración: BCRP, Sucursal Huancayo. Departamento de Estudios Económicos.

Contribución al Crecimiento del Sector Manufactura
(Ene.-Feb.) 2011/2010
(En puntos porcentuales)



Fuente: Gerencia Regional de Agricultura, PRODUCE y Empresas

Elaboración: BCRP Sucursal Trujillo. Departamento de Estudios Económicos.



El crédito del sistema financiero creció 11,6 % con relación a febrero 2010, por mayores flujos colocados por las empresas bancarias (7,3 %), e instituciones de microfinanzas (21,7 %). La mora se ubicó en 3,8 %.

Crédito del Sistema Financiero 1/
(Saldos en miles de nuevos soles)

	DICIEMBRE		FEBRERO		Var. %2/	
	2010	2010	2011	Feb. 11 / Dic. 10	Feb. 11 / Feb. 10	
I. Empresas Bancarias	1 293 558	1 197 159	1 312 898	0,7	7,3	
II. Instituciones de Microfinanzas	613 662	501 468	623 699	0,9	21,7	
Cajas Municipales	271 931	219 623	273 195	-0,3	21,7	
Cajas Rurales	231 683	212 340	231 397	-0,9	6,6	
Empresas Financieras	110 048	59 260	119 107	7,4	96,6	
Edpymes 3/	0	10 245	0	-	-100,0	
Total Bancarias y Microfinancieras	1 907 220	1 698 627	1 936 597	0,8	11,5	
III. Banco de la Nación	90 683	86 836	90 683	-0,8	2,1	
IV. Agrobanco	15 665	4 811	15 311	-3,0	211,3	
Total Sistema Financiero (I+II+III+IV)	2 013 568	1 790 275	2 042 591	0,7	11,6	
En MN	1 392 105	1 149 403	1 416 899	1,0	20,6	
En ME	621 462	640 871	625 692	-0,1	-4,5	

1/ Cifras preliminares.

2/ Variación en terminos reales.

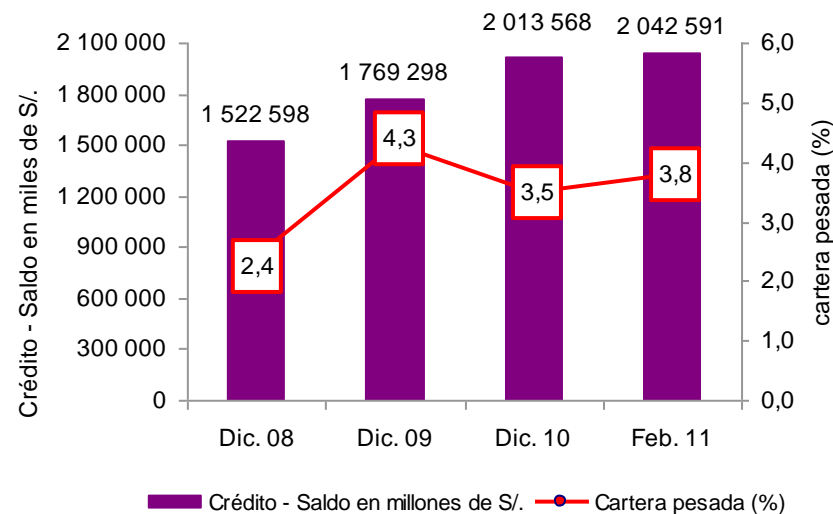
3/ No se registraron saldos en dic. 2010 y feb. 2011 debido a la conversión de Edpyme Efectiva en financiera.

Fuente: Superintendencia de Banca, Seguros y AFP (SBS).

Elaboración: BCRP, Sucursal Huancayo. Departamento de Estudios Económicos.

Del total de 21 empresas bancarias y de microfinanzas, 5 concentran el 75,1% del crédito total. Entre ellas: Banco de Crédito, Banco BBVA, Caja Rural Señor de Luren, Interbank y Caja Municipal de Ica.

Crédito y cartera pesada del Sistema Financiero



Nota: Considera el crédito directo otorgado por la Banca múltiple, CMAC, CRAC, Financieras, Edpyme, Banco de la Nación y Agrobanco.



Los depósitos aumentaron 15,5 % con relación a febrero 2010, ante resultados positivos en las empresas bancarias (16,8 %) e instituciones de microfinanzas (24,1 %).

Depósitos del Sistema Financiero 1/
(Saldos en miles de nuevos soles)

	DICIEMBRE		FEBRERO		Var. % 2/	
	2010	2010	2011	Feb. 11 / Dic. 10	Feb. 11 / Feb. 10	
I. Empresas Bancarias	904 780	729 712	871 467	-4,4	16,8	
II. Instituciones de Microfinanzas	531 632	419 521	532 162	-0,7	24,1	
Cajas Municipales	283 550	218 010	289 044	1,2	29,7	
Cajas Rurales	245 613	199 299	240 702	-2,8	18,1	
Empresas Financieras	2 469	2 213	2 416	-2,9	6,8	
Total Bancarias y Microfinancieras	1 436 412	1 149 233	1 403 629	-3,0	19,5	
III. Banco de la Nación	153 655	162 630	144 765	-6,5	-12,9	
Total Sistema Financiero (I+II+III)	1 590 067	1 311 863	1 548 393	-3,4	15,5	
En MN	1 153 092	917 704	1 122 497	-3,4	19,6	
En ME	436 976	394 159	425 896	-3,3	5,7	

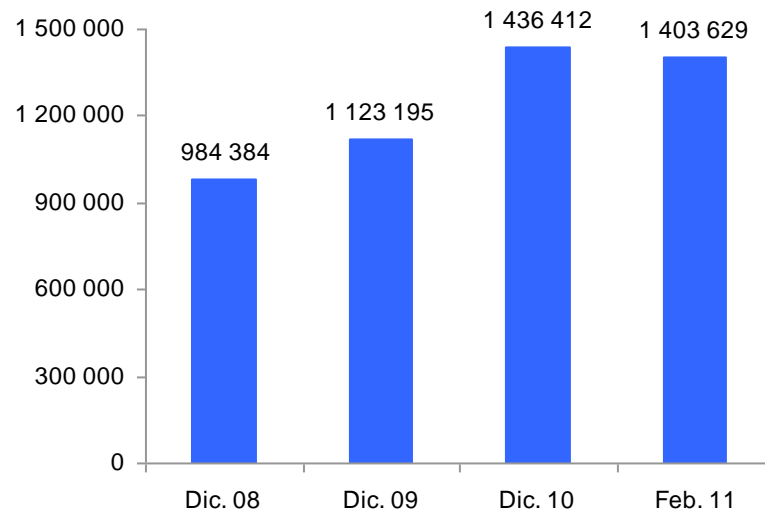
1/ Cifras preliminares.

2/ Variación en términos reales.

Fuente: Superintendencia de Banca, Seguros y AFP (SBS).

Elaboración: BCRP, Sucursal Huancayo. Departamento de Estudios Económicos.

Depósitos del Sistema Financiero 1/
(Saldos en miles de nuevos soles)



Nota: Considera los depósitos en la Banca múltiple, CMAC, CRAC y Financieras.

Fuente: SBS

Elaboración: BCRP Sucursal Huancayo. Departamento de Estudios Económicos.



Anuncios de inversión privada bordean los US\$ 3 964 millones.

Ica: Principales Proyectos de Inversión anunciados

Empresa	Sector	Mill. US\$	Ejecución	Detalle
Bio Agro Heaven	Agroindustrial	180	n.d.	Producción de biodiesel a partir de piñón blanco que se sembrará en aproximadamente 50 mil hectáreas de tierras eriazas, las mismas que serán regadas con agua de mar desalinizada. La producción será por etapas iniciándose con la instalación de 500 has de piñón blanco.
Cobra	Energía	45	IV trim 2011 - 2012	Construcción de una central eólica, en el distrito de Marcona, provincia de Nazca, con una capacidad de 32 megavatios, los cuales se integraran al Sistema Nacional Interconectado (SEIN).
Congas SA	Energía	280	II trim 2011 - 2012	Construcción de gaseoducto, para abastecer de gas natural a cuatro de las cinco provincias de la región (Ica, Pisco, Nazca y Chincha), tanto para uso residencial como para industrial. En esta última destaca Shougang Hierro Perú y la futura planta petroquímica de CF industries en Nazca.
Ekimed	Comercio	25	III trim 2011 - I trim 2012	Construcción del centro comercial "El Quinde Shopping Plaza Ica". Se espera contar en una primera etapa con 30 mil metros cuadrados de área comercial las que albergarán a tiendas como Maestro Home Center y supermercados Metro, entre otras.
Shougang Hierro Perú	Minería	1 000	I trim 2011 - 2012	Ampliación de la mina de hierro, en Marcona, para elevar la producción anual a 10 millones de toneladas (su capacidad actual es de 5 mill. de toneladas). Entre las obras destacan, la construcción de una nueva planta de beneficio así como la ampliación del muelle de despacho de minerales.
Marcobre	Minería	744	2012	Explotación de la mina de cobre "Justa" ubicada en la provincia de Nazca, distrito de Marcona.
Nitratos del Perú	Petroquímica	650	2011 - 2013	Construcción de una planta para la producción de amoniaco y nitrato de amonio a partir de gas natural. Las instalaciones se ubicarán en la provincia de Pisco, y tendrá una capacidad de producción anual de 710 mil toneladas de amoniaco y 350 mil toneladas de nitrato de amonio. La producción se destinará para el sector minero e industrial internos.
CF Industries	Petroquímica	1 000	n.d.	Construcción de una planta en la provincia de Nazca, para la producción de amoniaco y urea granulada. Cabe precisar que, el 2007 la empresa se adjudicó un contrato de un suministro de 99 millones de pies cúbicos diarios de gas natural en una licitación de la empresa Pluspetrol.
Aeropuertos del Perú (AdP)	Transportes	40	I trim 2011 - 2012	Modernización del aeropuerto, que incluya la construcción de plataformas para aeronaves, oficinas, locales comerciales, áreas de atención a pasajeros y parqueo de vehículos. Se estima que dentro de 15 años, el aeropuerto tendrá un movimiento de millón y medio de pasajeros anuales y servirá de alternativa al aeropuerto internacional Jorge Chavez. Asimismo, se estima que se atraeran líneas aéreas más baratas, debido al regimen tributario que les es favorable.
TOTAL		3 964		

Fuente: Portales web de empresas involucradas, Proinversión, Ministerio de Energía y Minas, diarios especializados y agencias de noticias.

Elaboración: BCRP, Sucursal Huancayo. Departamento de Estudios Económicos.