



BANCO CENTRAL DE RESERVA DEL PERÚ

Huánuco: Síntesis de Actividad Económica - Agosto 2011 -

**Departamento de Estudios Económicos
Sucursal Huancayo**

Lunes, 24 de octubre de 2011



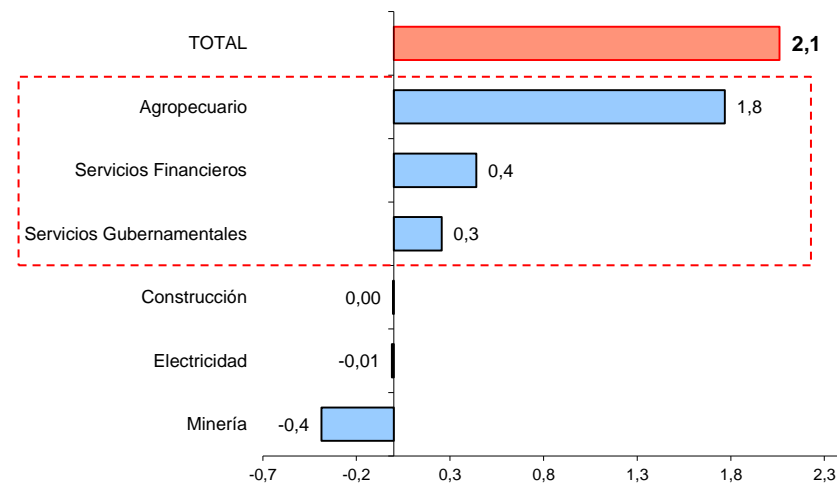
Entre enero y agosto, el indicador de actividad económica de Huánuco aumentó en 2,1%, ante los favorables resultados de la actividad agropecuaria y de los servicios gubernamentales y financieros.

Indicador de Actividad Económica Regional 1/ 2/

(Variación porcentual respecto a similar período del año anterior)

Sectores	Ponderación 3/	2011
		Enero - Agosto
Agropecuario	24,0	7,4
Agrícola		9,9
Pecuario		-1,9
Minería	4,1	-9,5
Electricidad	0,6	-1,7
Construcción	2,6	-0,2
Servicios gubernamentales	12,8	2,0
Servicios financieros	1,8	24,4
TOTAL	45,9	2,1

Contribución al crecimiento Ene-Ago 2011/2010 del Indicador de Actividad Económica, según sector
(En puntos porcentuales)



1/ Es un indicador parcial de la actividad económica de la región que alcanza una cobertura de 45,9 por ciento del valor agregado bruto de la producción regional según cifras del INEI.

2/ Actualizado con información al 18 de octubre de 2011.

3/ Considera la estructura productiva de la región para el año 2007 según cifras del INEI.

En el caso de los servicios financieros se considera como ponderación el promedio nacional para dicho año (1,8 por ciento).

Fuente: MINAG, MINEM, MEF, SBS y Cemento Andino.

Elaboración: BCRP, Sucursal Huancayo.



La producción agropecuaria del mes y el acumulado creció en 15,6% y 7,4%, respectivamente; en ambos, por la mayor actividad agrícola. En el mes creció por papa blanca, amarilla y de color, maíz amarillo duro, trigo, maíz amiláceo, arveja, plátano, zapallo, pastos braquearia y alfalfa, carnes de vacuno, ave y cuy, además de huevo.

Producción de principales productos agropecuarios

En toneladas

	Agosto			Enero - Agosto		
	2 010	2 011	Var. %	2 010	2 011	Var. %
Producción agrícola			21,4			9,9
Mercado interno 1/			21,2			10,1
Pasto Braquearia	214 150	269 765	26,0	2 070 727	2 231 472	7,8
Papa Blanca	5 044	7 759	53,8	166 545	201 902	21,2
Papa Amarilla+Color	2 476	2 508	1,3	87 091	111 090	27,6
Plátano	9 919	10 192	2,8	76 136	79 875	4,9
Yuca	4 240	4 304	1,5	31 929	31 545	-1,2
Arroz Cáscara	2 501	2 469	-1,3	25 083	25 688	2,4
Olluco	53	27	-49,1	16 502	17 692	7,2
Trigo	3 333	4 225	26,8	13 372	15 480	15,8
Maíz Amiláceo	2 749	3 286	19,5	15 982	14 326	-10,4
Mdo. industrial y/o exportación 1/			28,9			7,0
Maíz Amarillo Duro	1 553	2 457	58,2	27 313	28 763	5,3
Café	100	101	1,0	2 104	2 283	8,5
Cacao	136	142	4,3	1 560	1 786	14,5
Producción pecuaria			1,4			-1,9
Carne de Vacuno 2/	1 120	1 302	16,3	7 921	8 352	5,4
Carne de Porcino 2/	867	690	-20,4	6 399	5 605	-12,4
Leche	3 203	3 164	-1,2	26 441	25 863	-2,2
SECTOR AGROPECUARIO			15,6			7,4

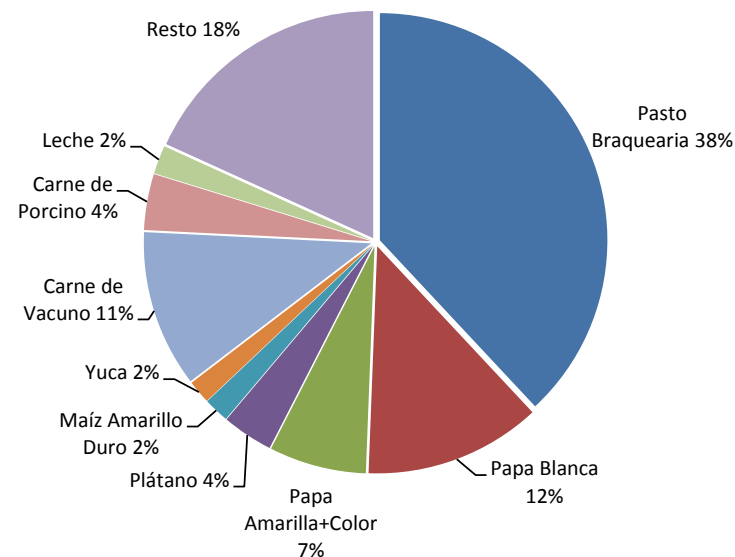
1/ En nuevos soles a precios de 1994

2/ Peso de animales en pie

Fuente: MINAG - Huánuco

Participación en el VBP Agropecuario

(Enero – Agosto 2011)

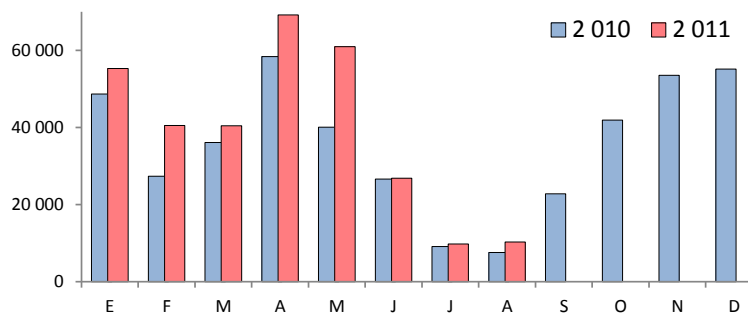




La producción de **papa** (2° nacional) aumentó en el mes por buenos resultados en papa blanca (53,8%) y de papa amarilla y de color (1,3%), debido a mayores siembras, rendimientos y adecuados niveles de fertilización.

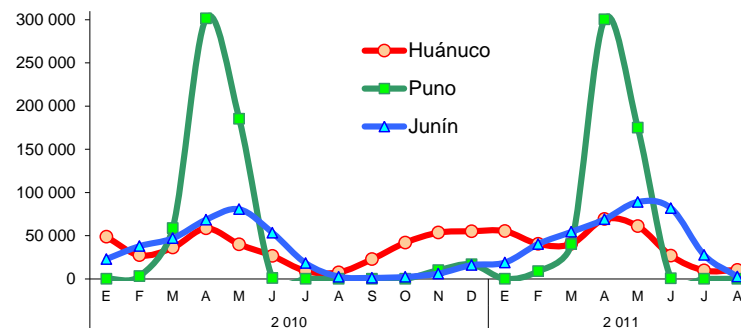
Huánuco: Producción de Papa

En toneladas



Producción de Papa por Departamentos

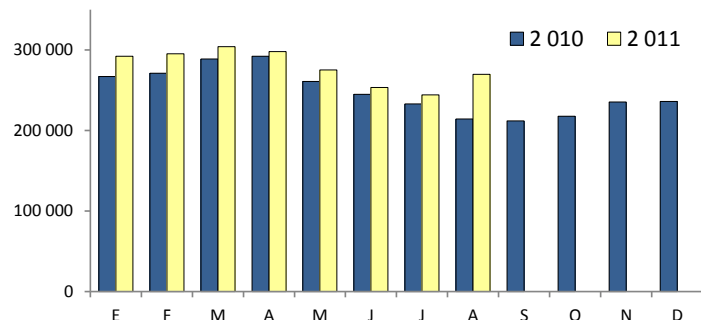
En toneladas



La producción de **pasto braquearia** (1° nacional) aumentó en el mes (26,0%), por mayores siembras que ampliaron la superficie en producción en la provincia de Puerto Inca. En el acumulado creció en 7,8%

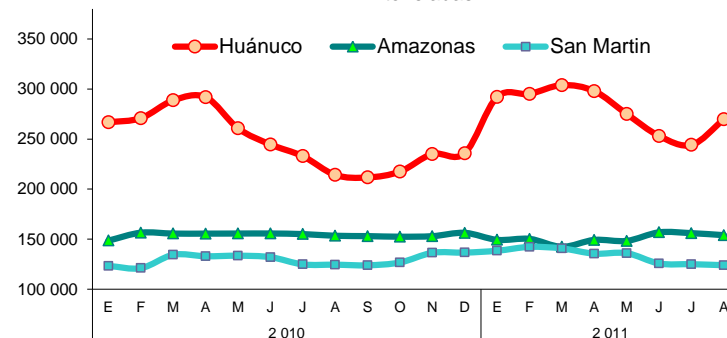
Huánuco: Producción de Pasto Braquearia

En toneladas



Producción de Pasto Braquearia por Departamentos

En toneladas





Durante el primer mes de la campaña agrícola 2011-2012, las siembras crecieron ligeramente en 0,9%, por mayores instalaciones de cultivos transitorios (papa blanca, amarilla y de color, maíz amiláceo y olluco).

Superficie sembrada 1/

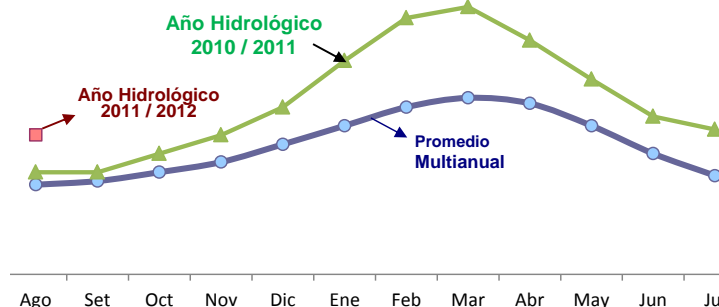
En hectáreas

	Agosto		Variación	
	2 010	2 011	Absoluta	%
TRANSITORIOS	8 944	9 280	336	3,8
Papa Blanca	1 904	2 207	303	15,9
Maíz Amarillo Duro	1 935	1 912	-24	-1,2
Papa Amarilla+Color	1 711	1 869	158	9,2
Maíz Amiláceo	678	885	207	30,5
Yuca	572	525	-47	-8,2
Arroz Cáscara	913	502	-411	-45,0
Olluco	292	454	162	55,5
Haba Grano Seco	376	360	-16	-4,3
Oca	115	144	30	25,8
Frejol Grano Seco	181	137	-44	-24,4
Otros transitorios	268	286	18	6,5
PERMANENTES	298	45	-253	-84,9
Cacao	63	25	-38	-60,3
Café	20	20	0	0,0
Algodón	0	0	0	-
Naranja	0	0	0	-
Papaya	0	0	0	-
Otros permanentes	215	0	-215	-100,0
TOTAL	9 242	9 325	83	0,9

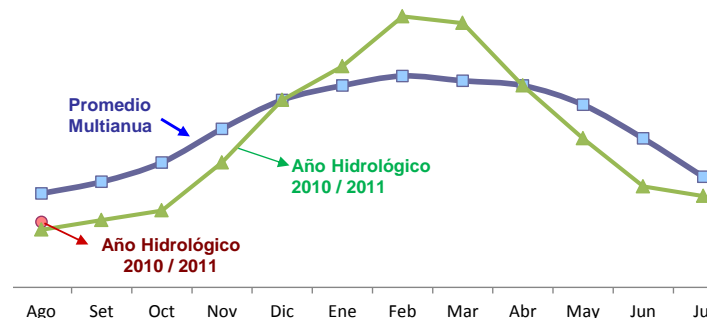
Fuente: MINAG - Huánuco

En el primer mes de la nueva campaña agrícola, el nivel del río Huallaga en la zona sierra se ubicó por encima de sus promedios normales; y en la zona de ceja de selva y selva, por debajo.

Zona sierra: Nivel del río Huallaga en la estación de San Rafael



Zona selva: Nivel del río Huallaga en la estación de Tingo María





La producción minera metálica del mes se contrajo en 2,0%, ante la menor producción de plomo y zinc. En el acumulado cayó en 9,5%, ante la menor producción de todos los minerales, con excepción de cobre.

PRODUCCIÓN MINERA METÁLICA

Contenido Fino

	Agosto		Var. %	Enero - Agosto		Var. %
	2 010	2 011		2 010	2 011	
Cobre (TMF)	315	335	6,3	2 321	2 607	12,3
Plomo (TMF)	1 197	1 092	-8,7	9 803	7 204	-26,5
Zinc (TMF)	1 784	1 718	-3,7	15 248	13 840	-9,2
Plata (Kg.f)	4 517	4 599	1,8	36 288	32 523	-10,4
TOTAL			-2,0			-9,5

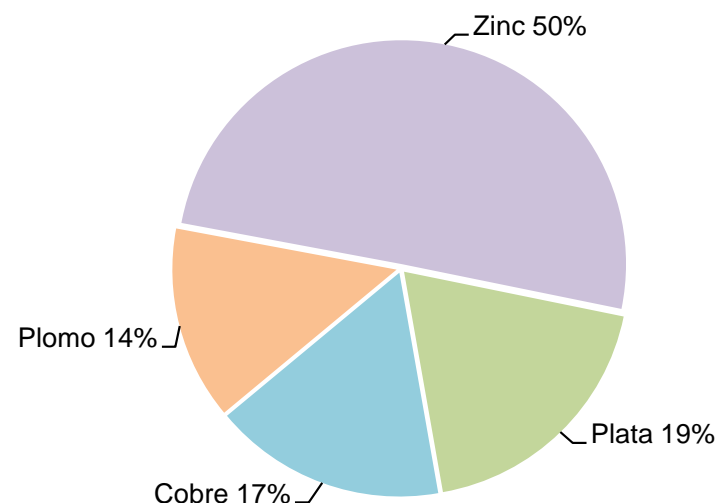
1/ Variación en términos reales, a precios de 1994.

Fuente: DGM/DPM/ Estadística Minera.

Elaboración: BCRP, Sucursal Huancayo.

Participación en el VBP Minero Metálico

(Enero – Agosto 2011)





Los despachos de cemento se recuperaron por segundo mes consecutivo, luego de registrar caídas entre abril y junio, aumentando en agosto en 3,6%, debido a la mayor demanda privada y por la reactivación de la inversión pública. En el acumulado, cayó ligeramente en 0,2%.

INDICADOR DEL SECTOR CONSTRUCCIÓN

En toneladas

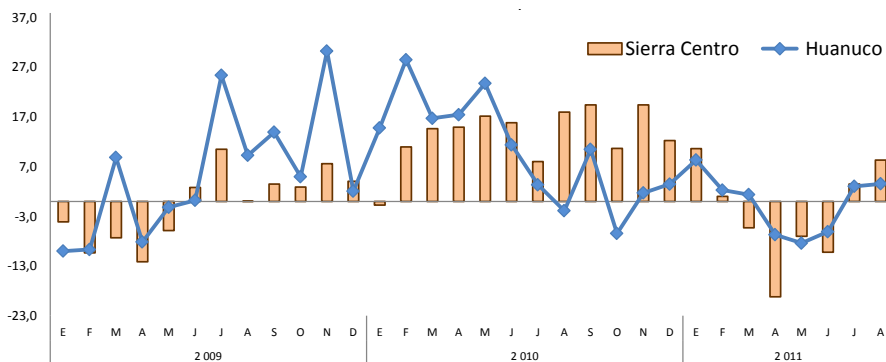
	Agosto			Enero - Agosto		
	2 010	2 011	Var. %	2 010	2 011	Var. %
Despacho de Cemento	9 786	10 136	3,6	67 451	67 339	-0,2

Fuente: Empresa Cemento Andino

Elaboración: BCRP, Sucursal Huancayo.

Despacho de Cemento en Sierra Centro y Huánuco

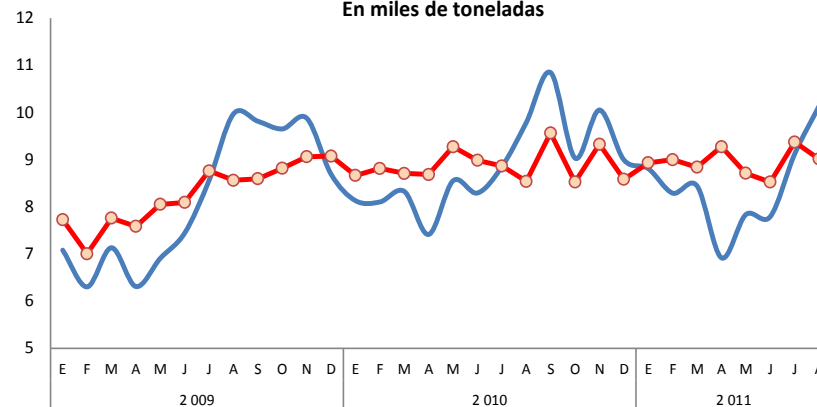
En variaciones porcentuales



1/ Sierra Centro: Huancavelica, Ayacucho, Junín, Pasco y Huánuco
Fuente: Cemento Andino

Comportamiento de los despachos de cemento en Huánuco

En miles de toneladas



— Despachos en Huánuco — Desestacionalizado Tramo/Seats



El gasto público, mensual y acumulado, creció en 12,1% y 3,6%, respectivamente. En el mes, por los incrementos en los tres niveles de gobierno; y en el acumulado, por los gobiernos Central y Regional.

GASTO PÚBLICO POR NIVELES DE GOBIERNO 1/ (Miles de nuevos soles)

	Agosto			Enero – Agosto		
	2010	2011	Var. % 2/	2010	2011	Var. % 2/
Gobierno Central	27 361	35 973	27,2	336 731	372 275	7,5
Gobierno Regional de Huánuco	38 367	42 801	7,9	253 563	301 786	15,7
Gobiernos Locales (Municipios)	30 890	33 157	3,9	189 226	156 790	-19,5
TOTAL	96 618	111 931	12,1	779 521	830 851	3,6

1/ Gasto Devengado. Nivel de gasto que se asocia a la verificación del cumplimiento de las obligaciones, esto es la entrega del bien o prestación del servicio.

2/ Variación en términos reales.

Fuente: Ministerio de Economía y Finanzas - SIAF.

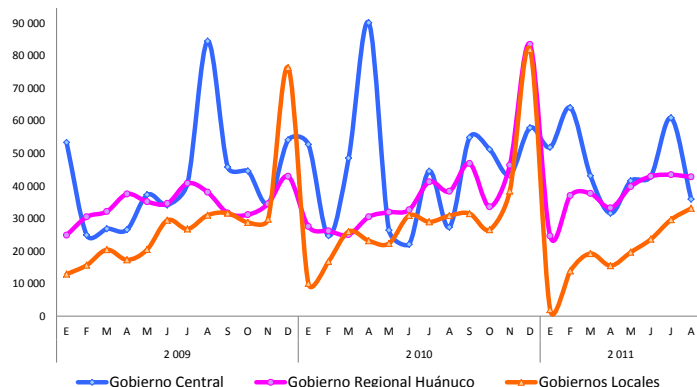
Elaboración: BCRP, Sucursal Huancayo.

En el mes, los mayores desembolsos fueron por Gastos Corrientes y de Capital, creciendo en el primero por compras de Bienes y Servicios, y Donaciones y Transferencias; y en el segundo, por mayores Inversiones.

Entre enero y agosto, el 75,8% del egreso se destinó a Gastos Corrientes, los que aumentaron en 2,4%.

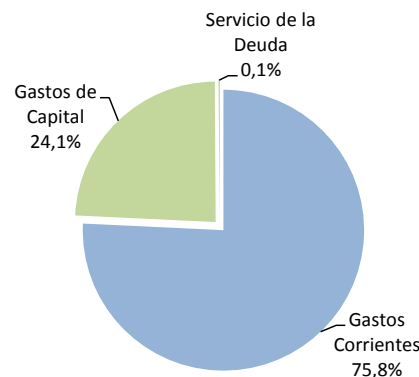
Comportamiento del Gasto Público

(En miles de nuevos soles)



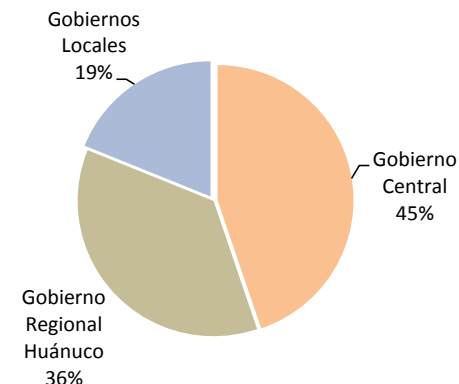
Composición del Gasto Público

(Enero - Agosto 2011)



Participación del Gasto Público

(Enero - Agosto 2011)





En el mes y el acumulado, la inversión pública se expandió en 10,0% y 6,6%, respectivamente. En el mes, por los tres niveles de gobierno; y en el anualizado, por los gobiernos Central y Regional.

INVERSIÓN PÚBLICA POR NIVELES DE GOBIERNO 1/ (Miles de nuevos soles)

Table with 7 columns: Level of Government, Agosto 2010, Agosto 2011, Var. % 2/, Enero - Agosto 2010, Enero - Agosto 2011, Var. % 2/. Rows include Gobierno Central, Gobierno Regional de Huánuco, Gobiernos Locales (Municipios), and TOTAL. The values for TOTAL in August 2011 and its percentage change (10,0%) are circled in red.

En lo que va del año, las mayores inversiones se registraron en los sectores de saneamiento, educación, transporte, agropecuaria y salud.

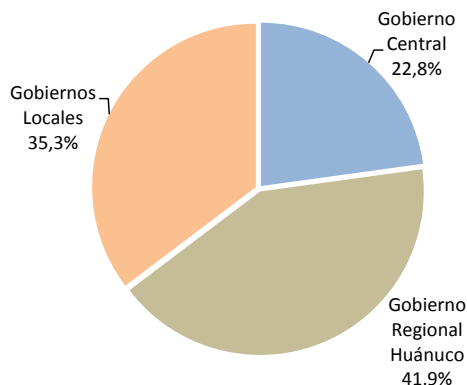
1/ Gasto Devengado. Nivel de gasto que se asocia a la verificación del cumplimiento de las obligaciones, esto es la entrega del bien o prestación del servicio.

2/ Variación en términos reales.

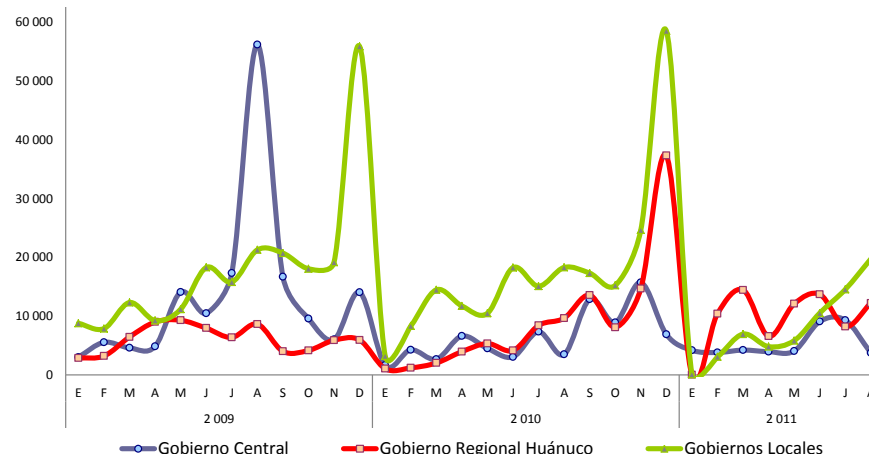
Fuente: Ministerio de Economía y Finanzas - SIAF.

Elaboración: BCRP, Sucursal Huancayo.

Participación de la Inversión Pública (Enero - Agosto 2011)



Comportamiento de la Inversión Pública (En miles de nuevos soles)





El crédito del sistema financiero creció en 25,4% respecto de agosto 2010, y en 1,2% con relación al mes anterior. El resultado anual se debió a mayores montos colocados por las empresas bancarias (21,9%), no bancarias (33,9%) y del Banco de la Nación (12,5%). La mora del sistema se ubicó en 3,3%.

CRÉDITOS DEL SISTEMA FINANCIERO 1/

En miles de nuevos soles

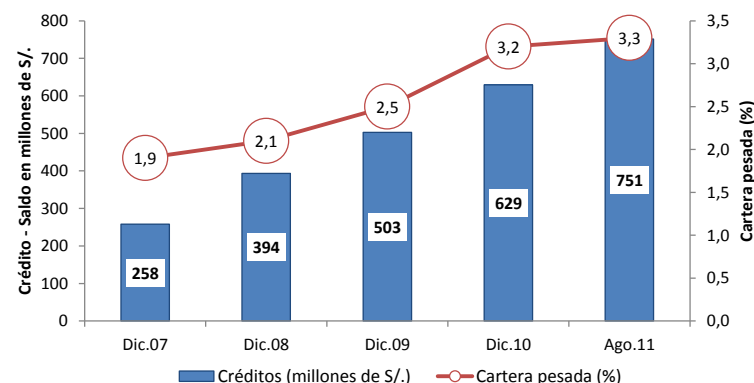
	Agosto		Variación % Real	
	2 010	2 011	Ago.11 / Jul.11	Ago.11 / Ago.10
Empresas Bancarias	313 132	394 549	0,9	21,9
Instituciones de microfinanzas	211 865	293 135	1,9	33,9
Empresas Financieras	50 892	87 387	3,9	66,1
Cajas Municipales	136 001	177 669	1,6	26,4
Cajas Rurales	12 937	11 652	-4,8	-12,9
Edpymes	12 034	16 427	-0,1	32,1
Total Bancarias+Microfinancieras	524 997	687 684	1,3	26,7
BANCO DE LA NACIÓN	54 685	63 567	-0,3	12,5
Total Sistema Financiero	579 682	751 251	1,2	25,4
En MN	488 795	648 666	1,8	28,4
En ME	90 887	102 585	-2,5	9,2

1/ Cifras preliminares
Fuente: SBS

En el departamento, 18 empresas, entre privadas y públicas, otorgan créditos a hogares y empresas, concentrándose en 8 de ellas poco más del 85% del crédito total. Entre ellas: Banco Continental, Banco de Crédito, Caja Maynas y la Caja Huancayo.

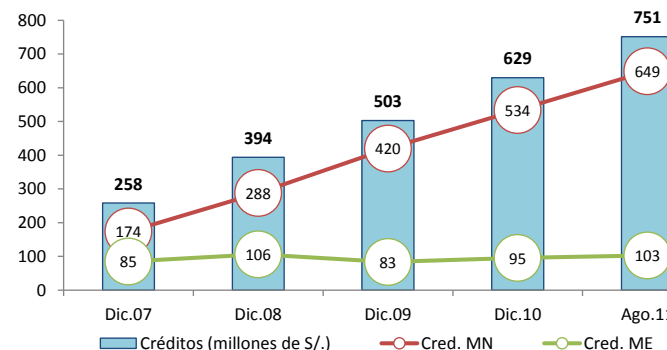
En agosto, el 86,3% de los créditos totales fueron otorgados en moneda nacional.

Crédito y cartera pesada del Sistema Financiero



Crédito por tipo de moneda

En millones de S/.





Al término de agosto, el total de depósitos creció en 10,2%, respecto de su similar de 2010, pero cayó 3,1% comparado al mes anterior. El resultado anual se asoció a los aumentos en empresas bancarias (13,3%) y no bancarias (32,6%).

DEPÓSITOS DEL SISTEMA FINANCIERO 1/

En miles de nuevos soles

	Agosto		Variación % Real	
	2 010	2 011	Ago.11 / Jul.11	Ago.11 / Ago.10
Empresas Bancarias	194 735	227 995	-3,0	13,3
Instituciones de microfinanzas	46 476	63 695	5,0	32,6
Empresas Financieras	3 794	4 302	13,4	9,7
Cajas Municipales	42 121	58 869	4,5	35,2
Cajas Rurales	561	524	0,6	-9,6
Total Bancarias+Microfinancieras	241 211	291 690	-1,4	17,0
Vista	61 035	56 860	8,3	-9,9
Ahorro	103 356	138 872	-6,9	30,0
A plazos	76 819	95 958	1,9	20,9
BANCO DE LA NACIÓN	121 869	121 782	-7,1	-3,3
Total Sistema Financiero	363 080	413 472	-3,1	10,2
En MN	288 908	334 783	-3,2	12,1
En ME	74 172	78 690	-2,5	2,7

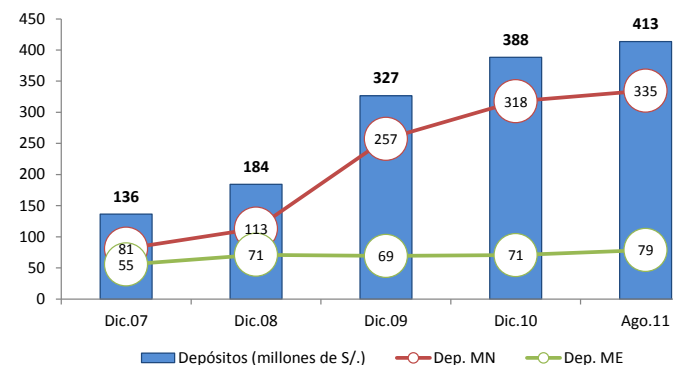
1/ Cifras preliminares

Fuente: SBS

En el departamento, 17 empresas, entre privadas y públicas, realizan captaciones del público, concentrándose en 5 de ellas más del 90% del depósito total, siendo estas: Banco Continental, Banco de Crédito, Caja Maynas, Caja Huancayo y Scotiabank.

En agosto, el 81,0% del depósito total fue en moneda nacional.

Depósitos del Sistema Financiero 1/
(Saldos en millones de nuevos soles)



Nota: Considera los depósitos en la Banca Múltiple, CMAC, CRAC, Financieras y Banco de la Nación.

Fuente: SBS



Las principales inversiones privadas, a desarrollarse entre el 2011 y 2016, suman más de US\$ 1 450 millones.

Huánuco: Principales Proyectos de Inversión Privada

EMPRESA	SECTOR	MILL US\$	EJECUCIÓN ESTIMADA	DETALLE
Odebrecht Perú (Generación Huallaga)	Energía	1 200,0	De 2010 a 2016	La obra, que aprovechará las aguas del río Huallaga, estará ubicada entre las provincias de Huánuco y Pachitea, y se estima que podría generar hasta 406 megavatios (MW) cuando esté concluida y será la segunda más grande del país.
Volcan Compañía Minera	Energía	250,0	De 2011 a 2015	Volcan Compañía Minera adquirió, a través de su subsidiaria Empresa Administradora Chungar, el 100 por ciento de las acciones de la Compañía Energética del Centro, titular y propietaria del proyecto Central Hidroeléctrica Belo Horizonte, ubicado en Huánuco, con lo que continua con la expansión de su cartera de proyectos energéticos. La nueva central tendrá una potencia instalada estimada de 180 megavatios (Mw) y una energía anual estimada de 1 220 gigavatios hora (Gwh).
Cooperativa Agraria Industrial Naranjillo	Manufactura	7,2	Año 2011	Con el objetivo de ampliar el procesamiento de café y cacao, y conseguir un mejor posicionamiento en el mercado local y externo, la Cooperativa Naranjillo desembolsará US\$ 0,7 millones (S/. 2 millones) en repotenciación de sus dos plantas procesadoras de café y de cacao, y unos US\$ 6,5 millones (S/. 18 millones) para efectos de un mayor posicionamiento de sus productos en el mercado nacional e internacional.
TOTAL		1 457,2		

Fuente: Portales web de empresas involucradas, Proinversión, Ministerio de Energía y Minas, diarios especializados y agencias de noticias.

Elaboración: BCRP - Sucursal Huancayo