



BANCO CENTRAL DE RESERVA DEL PERÚ

Huánuco: Síntesis de Actividad Económica - Abril 2011 -

**Departamento de Estudios Económicos
Sucursal Huancayo**

Miercoles, 22 de junio de 2011



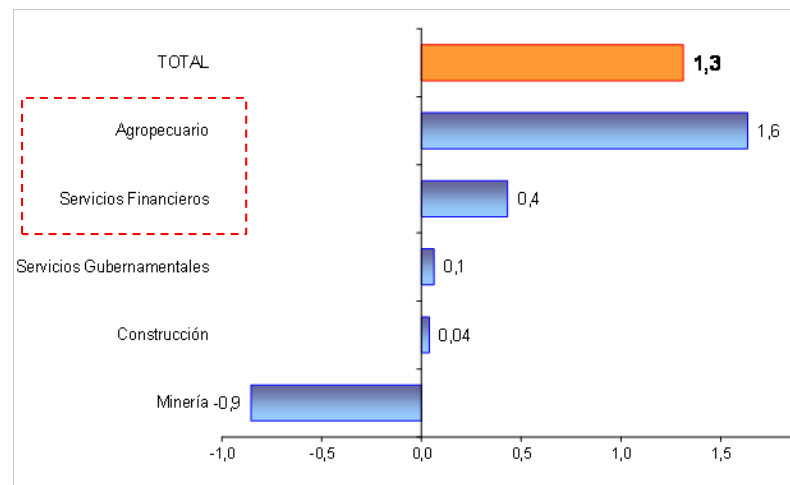
En Huánuco, al término del primer cuatrimestre, el indicador de actividad económica aumentó en 1,3%, debido a los favorables resultados de la actividad agropecuaria y de los servicios financieros. Sólo se contrajo la minería.

Indicador de Actividad Económica Regional 1/ 2/

(Variación porcentual respecto a similar período del año anterior)

Sectores	Ponderación 3/	2011
		Enero - Abril
Agropecuario	24,0	6,8
Agrícola		7,8
Pecuario		2,7
Minería	4,1	-21,0
Construcción	2,6	1,5
Servicios gubernamentales	12,8	0,5
Servicios financieros	1,8	24,0
TOTAL	45,3	1,3

Contribución al crecimiento Ene-Abr 2011/2010 del Indicador de Actividad Económica, según sector
(En puntos porcentuales)



1/ Es un indicador parcial de la actividad económica de la región que alcanza una cobertura de 45,3 por ciento del valor agregado bruto de la producción regional según cifras del INEI.

2/ Actualizado con información al 17 de junio de 2011.

3/ Considera la estructura productiva de la región para el año 2007 según cifras del INEI.

En el caso de los servicios financieros se considera como ponderación el promedio nacional para dicho año (1,8 por ciento).

Fuente: MINAG, MINEM, MEF, SBS y Cemento Andino.

Elaboración: BCRP, Sucursal Huancayo.



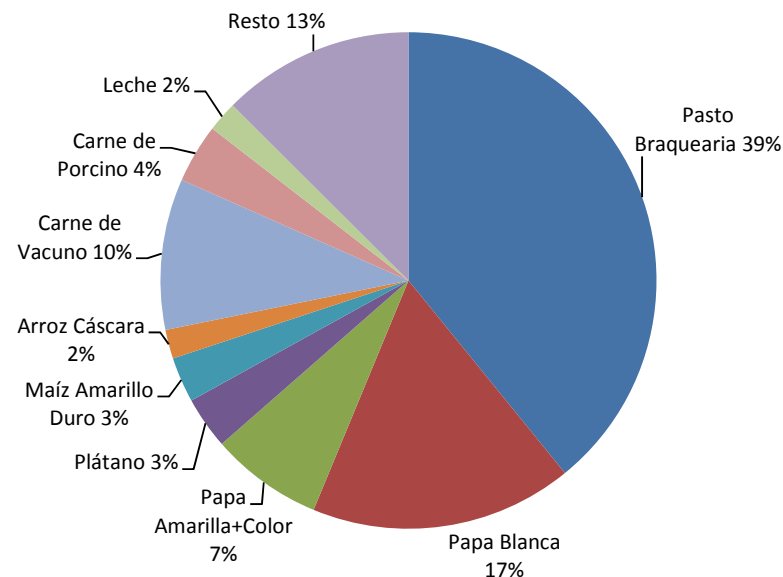
La producción agropecuaria del mes y el acumulado aumentó en 3,7% y 6,8%, respectivamente, ante la mayor actividad agrícola y pecuaria. En el mes, creció por papa, zanahoria, plátano, arveja, leche, huevo, y carnes de vacuno, ave y caprino.

Producción de principales productos agropecuarios						
En toneladas						
	Abril			Enero - Abril		
	2 010	2 011	Var.%	2 010	2 011	Var.%
Producción agrícola			4,4			7,8
Mercado interno 1/			4,9			8,2
Pasto Braqueria	291 887	297 945	2,1	1 118 285	1 189 255	6,3
Papa Blanca	45 406	46 875	3,2	123 873	142 588	15,1
Papa Amarilla+Color	17 948	21 662	20,7	51 610	60 903	18,0
Plátano	9 535	10 034	5,2	36 861	38 847	5,4
Arroz Cáscara	3 584	3 280	-8,5	16 459	17 697	7,5
Yuca	3 802	3 969	4,4	16 250	15 175	-6,6
Olluco	3 451	3 576	3,6	10 980	10 268	-6,5
Zapallo	2 072	1 717	-17,1	8 191	7 105	-13,3
Alfalfa	1 194	1 417	18,7	4 800	5 802	20,9
Mdo. industrial y/o exportación 1/			-10,0			-0,3
Maíz Amarillo Duro	2 046	1 535	-25,0	24 485	24 346	-0,6
Café	351	317	-9,7	625	575	-8,1
Cacao	227	254	11,9	625	699	11,8
Producción pecuaria			0,6			2,7
Carne de Vacuno 2/	975	992	1,8	3 377	3 809	12,8
Carne de Porcino 2/	808	789	-2,4	3 078	2 800	-9,0
Leche	3 234	3 356	3,8	13 120	13 081	-0,3
SECTOR AGROPECUARIO			3,7			6,8

1/ En nuevos soles a precios de 1994
2/ Peso de animales en pie
Fuente: MINAG - Huánuco

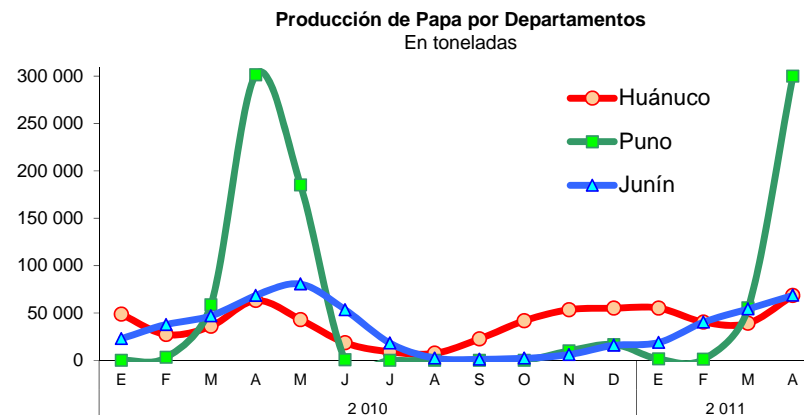
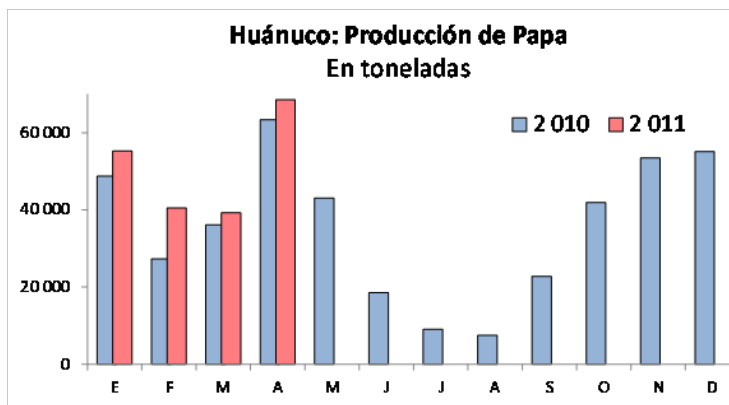
Participación en el VBP Agropecuario

(Enero – Abril 2011)

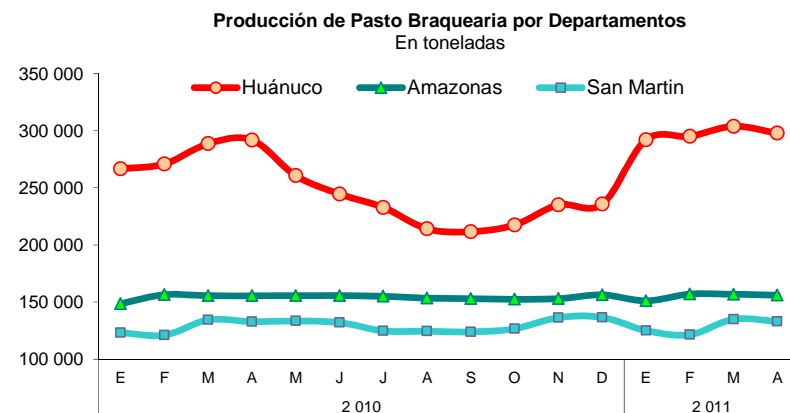
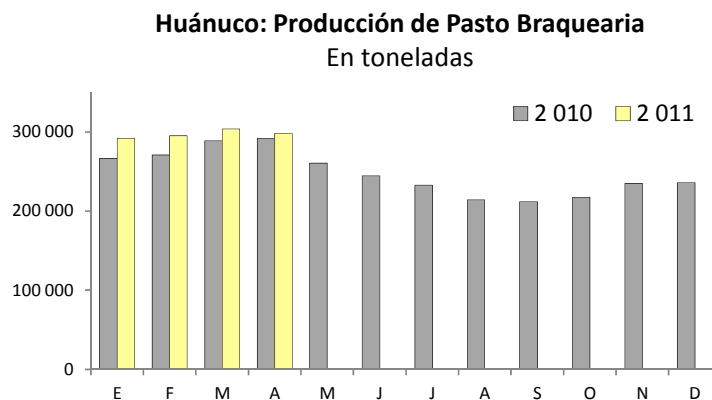




La producción de **papa** (2° nacional) aumentó en el mes, por mayor producción de papa blanca (3,2%), y de amarilla y de color (20,7%), por mayores siembras y altos niveles de fertilización (papa amarilla).



La producción de **pasto braquearia** (1° nacional) aumentó en el mes (2,1%), a causa de mayores siembras que ampliaron la superficie en producción en la provincia de Puerto Inca. En el acumulado creció en 6,3%





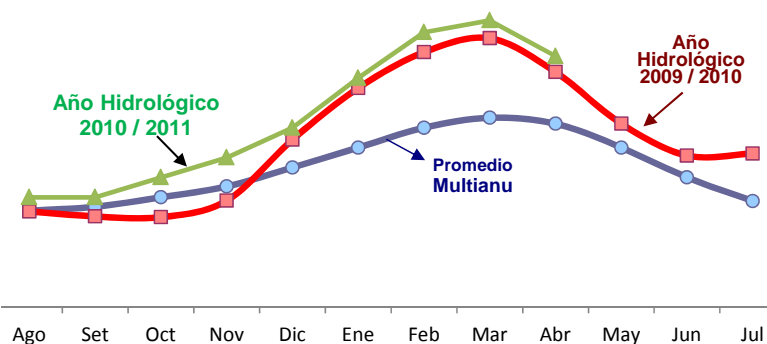
Las siembras, en lo que va de la campaña, aumentaron en 4,7%, por mayores instalaciones de cultivos transitorios (papa amarilla y trigo), y de permanentes y semi permanentes (plátano y café).

Superficie sembrada 1/				
En hectáreas				
	Campaña Agrícola		Variación	
	2009-2010	2010-2011	Absoluta	%
TRANSITORIOS	92 001	96 518	4 517	4,9
Maíz Amiláceo	14 157	14 390	233	1,6
Papa Blanca	12 614	12 791	178	1,4
Trigo	11 051	11 981	930	8,4
Maíz Amarillo Duro	9 356	10 009	653	7,0
Papa Amarilla+Color	8 167	9 730	1 563	19,1
Arroz Cáscara	7 055	7 514	459	6,5
Cebada Grano	7 197	7 248	51	0,7
Frejol Grano Seco	4 756	4 926	170	3,6
Yuca	3 516	3 718	203	5,8
Haba Grano Seco	3 430	3 367	-63	-1,8
Otros transitorios	10 704	10 845	142	1,3
PERMANENTES	7 800	8 020	220	2,8
Pasto Braquearia	4 041	3 044	-997	-24,7
Plátano	1 056	1 797	741	70,1
Avena Forrajera	906	970	64	7,1
Cacao	773	853	81	10,4
Café	168	463	295	175,6
Otros permanentes	857	894	37	4,3
TOTAL	99 801	104 538	4 737	4,7

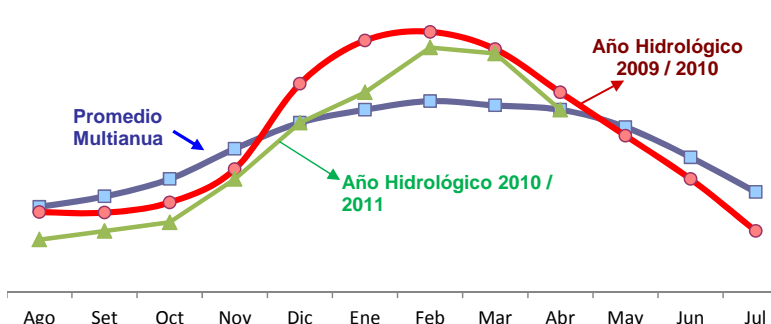
1/ De agosto 2010 a abril 2011
Fuente: MINAG - Huánuco

En abril, el nivel del río Huallaga descendió, ubicándose en la zona sierra por encima de sus promedios normales. En la zona selva se posicionó dentro de su media histórica.

Zona sierra: Nivel del río Huallaga en la estación de San Rafael



Zona selva: Nivel del río Huallaga en la estación de Tingo María





En el mes y en lo que va del año, la producción minera metálica cayó en 22,8% y 21,0%, respectivamente, ante una menor producción de todos los minerales, a excepción de cobre, desarrollada por la minera Raura.

PRODUCCIÓN MINERA METÁLICA

Contenido Fino

	Abril		Var. %	Enero - Abril		Var. %
	2 010	2 011		2 010	2 011	
Cobre (TMF)	283	324	14,7	1 110	1 294	16,5
Plomo (TMF)	1 399	750	-46,4	5 244	2 801	-46,6
Zinc (TMF)	1 980	1 550	-21,7	8 206	6 630	-19,2
Plata (Kg.f)	4 975	3 640	-26,8	18 407	13 494	-26,7
TOTAL			-22,8			-21,0

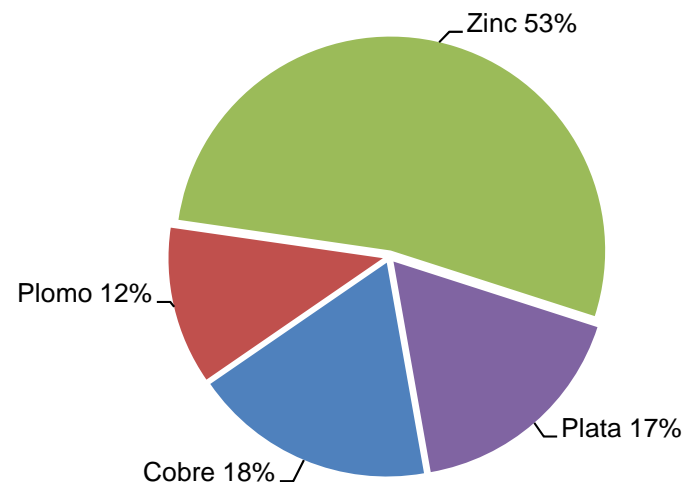
† Variación en términos reales, a precios de 1994.

Fuente: DGM / DPM / Estadística Minera.

Elaboración: BCRP, Sucursal Huancayo.

Participación en el VBP Minero Metálico

(Enero – Abril 2011)

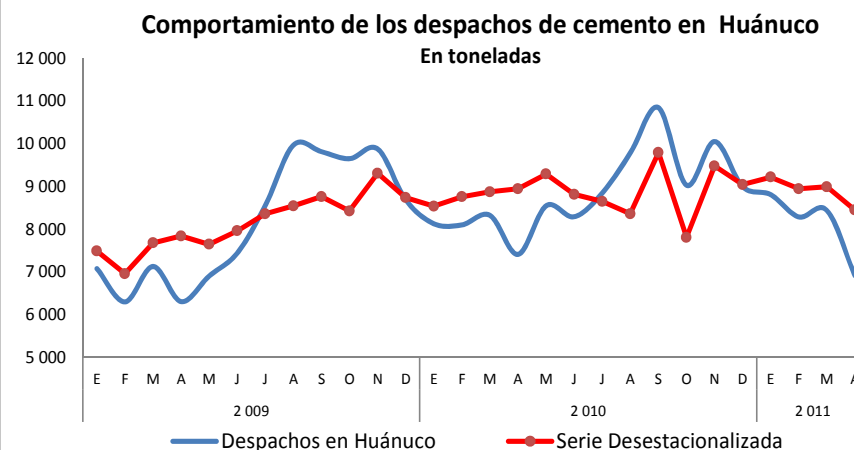
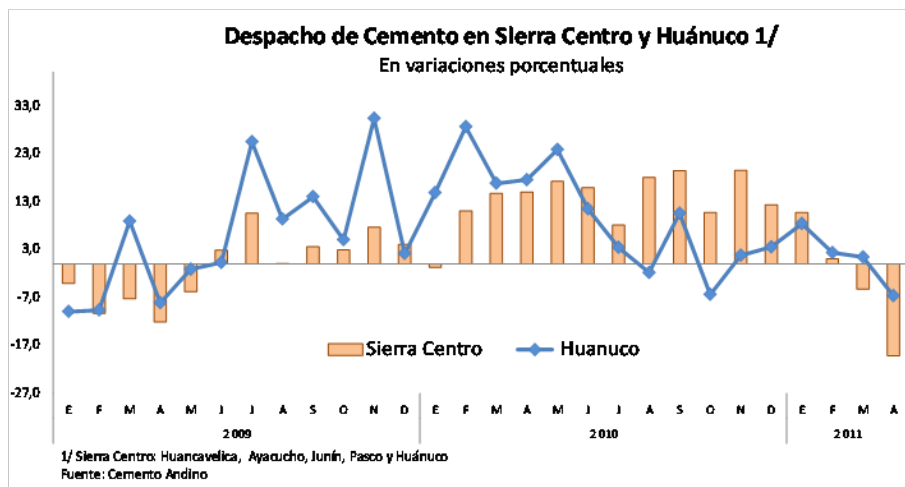




Los despachos de cemento en el mes se contrajeron en 6,7%, debido a menores gastos en inversiones públicas (municipios). En el acumulado, creció por la mayor demanda privada (constructoras y familias).

INDICADOR DEL SECTOR CONSTRUCCIÓN						
En toneladas						
	Abril			Enero - Abril		
	2 010	2 011	Var.%	2 010	2 011	Var.%
Despacho de Cemento	7 413	6 917	-6,7	31 972	32 459	1,5

Fuente: Empresa Cemento Andino
Elaboración: BCRP, Sucursal Huancayo.





El gasto público en el mes se redujo en 45,9%, ante el menor gasto en el Gobierno Central y municipalidades, incidiendo para la caída en 9,2% al término del primer cuatrimestre. Sólo aumentó en el Gobierno Regional

GASTO PÚBLICO POR NIVELES DE GOBIERNO 1/
(Miles de nuevos soles)

	Abril			Enero – Abril		
	2010	2011	Var. % 2/	2010	2011	Var. % 2/
Gobierno Central	90 212	31 614	-66,1	216 280	190 782	-14,0
Gobierno Regional de Huánuco	30 505	33 272	5,6	109 288	132 710	18,4
Gobiernos Locales (Municipios)	23 187	15 511	-35,3	76 084	50 692	-35,1
TOTAL	143 905	80 397	-45,9	401 653	374 184	-9,2

1/ Gasto Devengado. Nivel de gasto que se asocia a la verificación del cumplimiento de las obligaciones, esto es la entrega del bien o prestación del servicio.

2/ Variación en términos reales.

Fuente: Ministerio de Economía y Finanzas - SIAF.

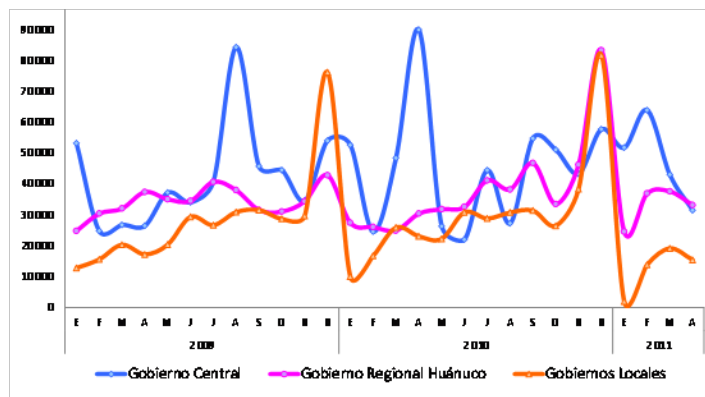
Elaboración: BCRP, Sucursal Huancayo.

En el mes, los menores desembolsos fueron tanto por Gastos Corrientes (-48,7%) como por Gastos de Capital (-29,8%).

Entre enero y abril, el 80,9% del egreso se destinó a Gastos Corrientes, los que disminuyeron en 12,5%.

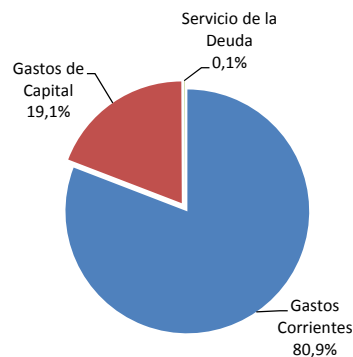
Comportamiento del Gasto Público

(En miles de nuevos soles)



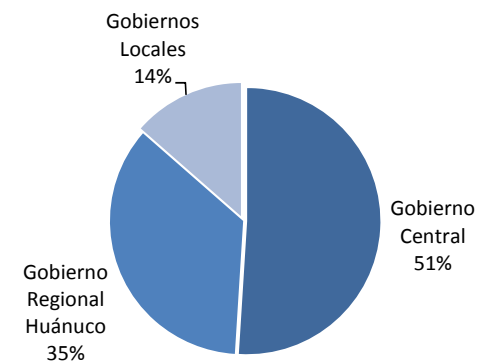
Composición del Gasto Público

(Enero - Abril 2011)



Participación del Gasto Público

(Enero - Abril 2011)





En el mes y en lo que va del año, la inversión pública se redujo en 33,4% y 0,3%, respectivamente, en ambos casos influido por la caída en los municipios en más de 60 por ciento

INVERSIÓN PÚBLICA POR NIVELES DE GOBIERNO 1/
(Miles de nuevos soles)

	Abril			Enero – Abril		
	2010	2011	Var. % 2/	2010	2011	Var. % 2/
Gobierno Central	6 603	3 956	-42,0	15 185	16 175	3,8
Gobierno Regional de Huánuco	3 955	6 571	60,8	8 221	31 449	272,8
Gobiernos Locales (Municipios)	11 741	4 811	-60,3	37 733	14 891	-61,5
TOTAL	22 298	15 339	-33,4	61 139	62 515	-0,3

En lo que va del año, las menores inversiones se registraron en los sectores de energía, comercio, vivienda, salud, cultura y deporte.

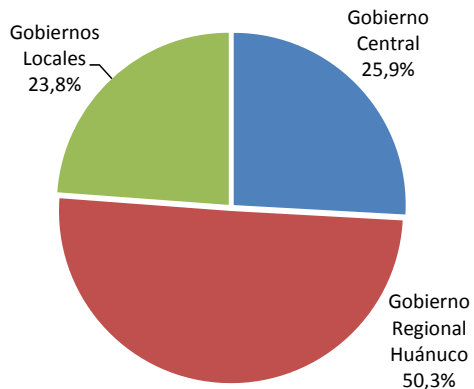
1/ Gasto Devengado. Nivel de gasto que se asocia a la verificación del cumplimiento de las obligaciones, esto es la entrega del bien o prestación del servicio.

2/ Variación en términos reales.

Fuente: Ministerio de Economía y Finanzas - SIAF.

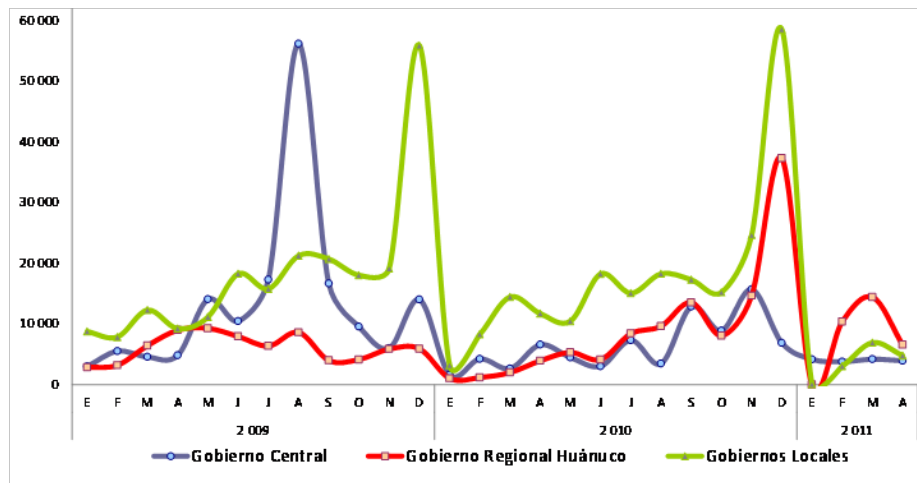
Elaboración: BCRP, Sucursal Huancayo.

Participación de la Inversión Pública
(Enero – Abril 2011)



Comportamiento de la Inversión Pública

(En miles de nuevos soles)





En el mes, el crédito del sistema financiero creció en 24,4%, respecto de abril 2010, debido a mayores colocaciones de las empresas bancarias (20,4%), no bancarias (30,6%) y del Banco de la Nación (19,0%). La mora se ubicó en 3,4%.

CRÉDITOS DEL SISTEMA FINANCIERO 1/

En miles de nuevos soles

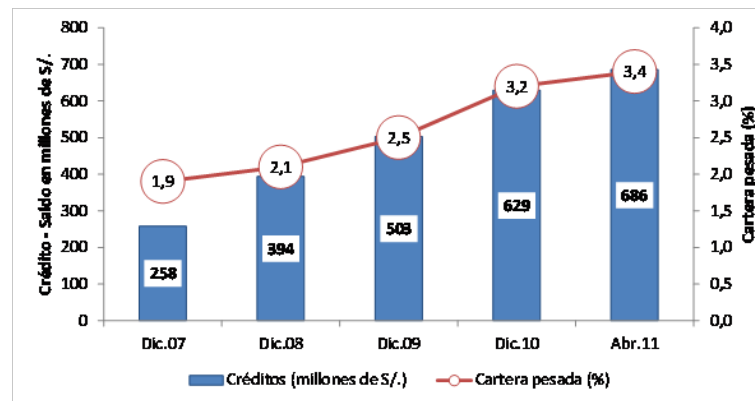
	Abril		Variación % Real	
	2 010	2 011	Abr.11 / Mar.11	Abr.11 / Abr.10
Empresas Bancarias	294 243	366 096	1,8	20,4
Instituciones de microfinanzas	190 873	257 640	1,5	30,6
Empresas Financieras	45 158	72 468	3,9	55,3
Cajas Municipales	121 931	155 819	0,8	23,7
Cajas Rurales	13 520	13 156	-1,8	-5,8
Edpymes	10 263	16 197	0,6	52,7
Total Bancarias +Microfinancieras	485 116	623 737	1,7	24,4
BANCO DE LA NACIÓN	50 366	61 957	-0,1	19,0
Total Sistema Financiero	535 482	685 694	1,5	23,9
En MN	449 857	583 511	1,7	25,5
En ME	85 625	102 183	0,2	15,5

1/ Cifras preliminares
Fuente: SBS

En el departamento, 18 empresas, entre privadas y públicas, otorgan créditos a hogares y empresas, concentrándose en 8 de ellas poco más del 80% del crédito total. Entre ellas: Banco Continental, Banco de Crédito, Caja Maynas y la Caja Huancayo.

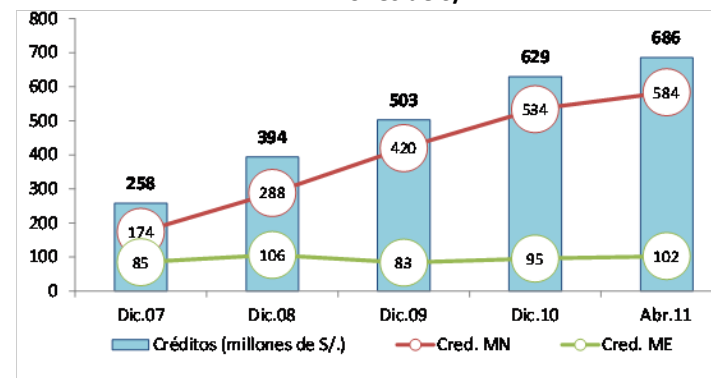
En abril, el 85,1% de los créditos totales fueron otorgados en moneda nacional.

Crédito y cartera pesada del Sistema Financiero



Crédito por tipo de moneda

En millones de S/.





En el mes, los depósitos respecto de abril 2010 crecieron en 8,6%, explicado por el aumento en las empresas bancarias (18,4%) como no bancarias (33,8%). El 80,8% de lo depositado fue en moneda nacional.

DEPÓSITOS DEL SISTEMA FINANCIERO 1/

En miles de nuevos soles

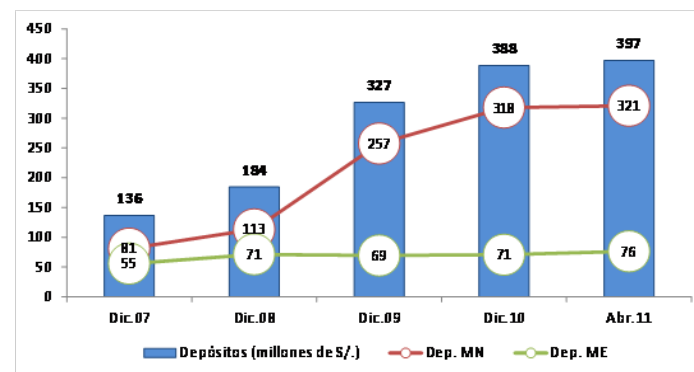
	Abril		Variación % Real	
	2 010	2 011	Abr.11 / Mar.11	Abr.11 / Abr.10
Empresas Bancarias	182 411	223 149	-0,2	18,4
Instituciones de microfinanzas	40 243	55 626	1,5	33,8
Empresas Financieras	3 378	3 833	7,6	9,8
Cajas Municipales	36 298	51 268	1,1	36,7
Cajas Rurales	566	525	-1,9	-10,3
Total Bancarias+Microfinancieras	222 653	278 775	0,1	21,2
Vista	53 054	59 039	0,9	7,7
Ahorro	97 694	131 508	-0,4	30,3
A plazos	71 905	88 228	0,4	18,7
BANCO DE LA NACIÓN	131 048	118 235	-6,0	-12,7
Total Sistema Financiero	353 701	397 011	-1,8	8,6
En MN	285 388	320 759	-3,0	8,8
En ME	68 313	76 251	3,9	8,0

1/ Cifras preliminares

Fuente: SBS

Depósitos del Sistema Financiero 1/

(Saldos en millones de nuevos soles)



Nota: Considera los depósitos en la Banca Múltiple, CMAC, CRAC, Financieras y Banco de la Nación.

Fuente: SBS



Las principales inversiones privadas, a desarrollarse entre el 2011 y 2016, suman más de US\$ 1 450 millones

Huánuco: Principales Proyectos de Inversión Privada

EMPRESA	SECTOR	MILL US\$	EJECUCIÓN ESTIMADA	DETALLE
Odebrecht Perú (Generación Huallaga)	Energía	1 200,0	De 2010 a 2016	La obra, que aprovechará las aguas del río Huallaga, estará ubicada entre las provincias de Huánuco y Pachitea, y se estima que podría generar hasta 406 megavatios (MW) cuando esté concluida y será la segunda más grande del país.
Volcan Compañía Minera	Energía	250,0	De 2011 a 2015	Volcan Compañía Minera adquirió, a través de su subsidiaria Empresa Administradora Chungar, el 100 por ciento de las acciones de la Compañía Energética del Centro, titular y propietaria del proyecto Central Hidroeléctrica Belo Horizonte, ubicado en Huánuco, con lo que continúa con la expansión de su cartera de proyectos energéticos. La nueva central tendrá una potencia instalada estimada de 180 megavatios (Mw) y una energía anual estimada de 1 220 gigavatios hora (Gwh).
Cooperativa Agraria Industrial Naranjillo	Manufactura	7,2	Año 2011	Con el objetivo de ampliar el procesamiento de café y cacao, y conseguir un mejor posicionamiento en el mercado local y externo, la Cooperativa Naranjillo desembolsará US\$ 0,7 millones (S/. 2 millones) en repotenciación de sus dos plantas procesadoras de café y de cacao, y unos US\$ 6,5 millones (S/. 18 millones) para efectos de un mayor posicionamiento de sus productos en el mercado nacional e internacional.
TOTAL		1 457,2		

Fuente: Portales web de empresas involucradas, Proinversión, Ministerio de Energía y Minas, diarios especializados y agencias de noticias.

Elaboración: BCRP - Sucursal Huancayo