



BANCO CENTRAL DE RESERVA DEL PERÚ

Ayacucho: Síntesis de Actividad Económica - Julio 2011 -

**Departamento de Estudios Económicos
Sucursal Huancayo**

Viernes, 23 de setiembre de 2011



La actividad económica disminuyó 2,2% entre enero y julio, por la contracción de los sectores agropecuario (-9,3%), minería (-16,2%), electricidad (-7,2 por ciento) y construcción (-3,5%).

**Indicador de Actividad Económica Regional 1/ 2/
(Variación porcentual respecto a similar período año anterior)**

SECTOR	Ponderación 3/	2011 ENERO - JULIO
Agropecuario	20,9	-9,3
Agrícola		-18,1
pecuario		6,4
Minería	6,7	-16,2
Electricidad y Agua	0,5	-7,2
Construcción	11,8	-3,5
Servicios Gubernamentales	16,5	6,0
Servicios Financieros 4/	1,8	17,3
Total	58,2	-2,2

1/ Es un indicador parcial de la actividad económica de la región que alcanza una cobertura de 58,2 por ciento del valor agregado bruto de la producción regional según cifras del INEI.

2/ Actualizado con información al 19 de setiembre de 2011.

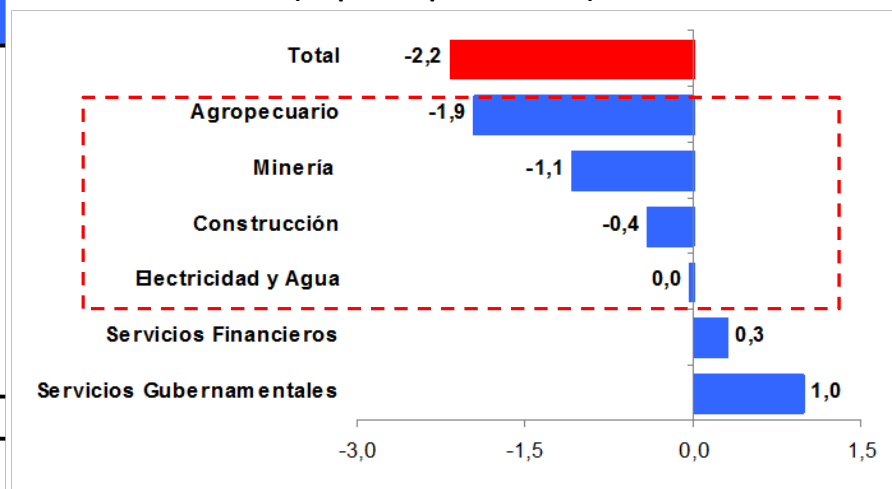
3/ Considera la estructura productiva de la región para el año 2007 según cifras del INEI.

4/ Se considera como ponderación el promedio nacional para dicho año.

Fuente: MINAG, Cemento Andino, MINEM, MEF y SBS.

Elaboración: BCRP, Sucursal Huancayo. Departamento de Estudios Económicos.

**Contribución al Crecimiento (Ene.-Jul.) 2011/2010 del
Indicador de Actividad Económica, Según Sector
(En puntos porcentuales)**





En julio, la producción agropecuaria cayó 3,0%, por la disminución del sub sector agrícola (-21,2%) explicado por la menor producción de trigo (-50,3%), cebada grano (-54,4%) y maíz amiláceo (-23,8%), en todos los casos influido por la pérdida de áreas sembradas ante fenómenos climáticos adversos presentados durante el primer trimestre.

Producción de Principales Productos Agropecuarios
(En toneladas)

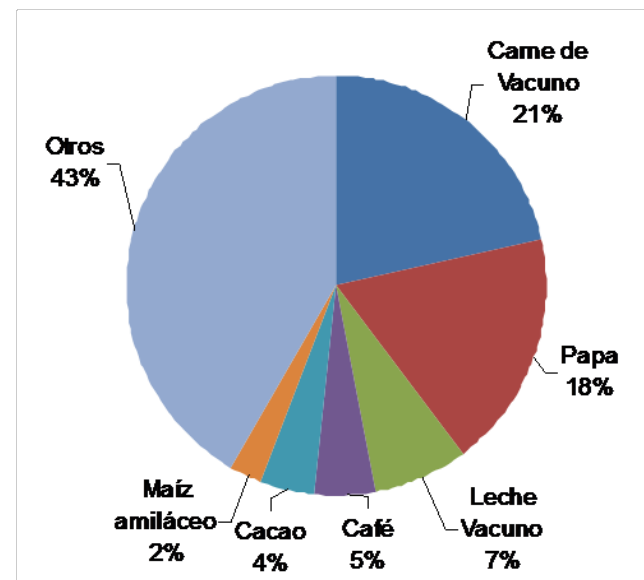
	JULIO			ENERO - JULIO		
	2010	2011	Var. %	2010	2011	Var. %
PRODUCCIÓN AGRÍCOLA			-21,2			-18,1
Orientado al mercado interno			-28,3			-20,7
Papa	5 203	6 944	33,5	188 679	134 818	-28,5
Maíz amiláceo	1 042	794	-23,8	16 255	10 166	-37,5
Cebada grano	2 191	999	-54,4	12 770	5 515	-56,8
Trigo	2 319	1 153	-50,3	8 671	4 118	-52,5
Arveja grano seco	208	237	13,9	3 604	2 096	-41,8
Olluco	96	121	26,0	9 844	6 903	-29,9
Yuca	658	489	-25,7	4 720	4 163	-11,8
Haba grano seco	343	365	6,4	5 008	3 658	-27,0
Maíz choclo	-	-	0,0	8 221	6 499	-20,9
Arveja grano verde	39	-	-100,0	2 546	2 188	-14,1
Orientado al mercado externo y agroindustria			-0,9			0,8
Cacao	1 221	1 183	-3,1	5 379	5 436	1,1
Café	433	448	3,5	4 304	4 328	0,6
PRODUCCIÓN PECUARIA			14,2			6,4
Carne de Vacuno 1/	2 096	2 386	13,8	13 738	14 281	4,0
Leche Vacuno	3 936	4 834	22,8	38 002	43 781	15,2
SECTOR AGROPECUARIO			-3,0			-9,3

1/ Peso de animales en pie.

Fuente: MINAG.

Elaboración: BCRP, Sucursal Huancayo. Departamento de Estudios Económicos.

Participación en el VBP Agropecuario
(Enero - Julio 2011)





Al culminar la campaña 2011 – 2010, las siembras acumuladas aumentaron 5,3%, influenciado por las mayores instalaciones de papa, maíz choclo, frijol grano seco y cebada grano; aunque los factores climáticos adversos durante la campaña implicaron la pérdida de 18 279 hectáreas en cultivos como papa (4 025 has), maíz amiláceo (3 884 has) y arveja (1 551 has).

Campaña Agrícola - Superficie Sembrada 1/ (Hectáreas)

	CAMPAÑA AGRÍCOLA 2/		VARIACIÓN	
	2009/2010	2010/2011	ABSOLUTA	PORCENTUAL
CULTIVOS TRANSITORIOS	87 976	92 594	4 618	5,2
Arveja grano verde	1 277	1 400	123	9,6
Cebada grano	12 467	12 960	493	4,0
Frijol grano seco	1 665	1 914	249	15,0
Haba grano seco	5 673	5 870	197	3,5
Haba grano verde	1 320	1 533	213	16,1
Maíz amiláceo	17 620	18 289	669	3,8
Maíz amarillo	1 050	1 030	- 20	- 1,9
Maíz choclo	1 548	1 730	182	11,8
Oca	1 378	1 223	- 155	- 11,2
Olluco	2 378	2 363	- 15	- 0,6
Papa	17 464	18 674	1 210	6,9
Quinoa	2 669	2 780	111	4,2
Trigo	9 215	9 426	211	2,3
Yuca	890	740	- 150	- 16,9
Otros	11 362	12 662	1 300	11,4
CULTIVOS PERMANENTES	424	477	53	12,5
Palto	67	70	3	4,5
Café	0	194	194	-
Otros	357	213	- 144	- 40,3
TOTAL	88 400	93 071	4 671	5,3

1/ Cifras preliminares.

2/ De agosto a julio.

Elaboración: BCRP, Sucursal Huancayo. Departamento de Estudios Económicos.



La minería creció 17,5% en julio, por la mayor producción de cobre (13,2%), oro (35,3%) y zinc (31,2%) debido a que la minera Catalina Huanca viene reanunando su actividad, luego de que en febrero pasado las excesivas precipitaciones pluviales, hicieran colapsar la zona de descarga de los relaves mineros.

Producción Minera 1/

	JULIO			ENERO - JULIO		
	2010	2011	Var.%	2010	2011	Var.%
Cobre (TMF)	52	59	13,2	394	142	-63,9
Oro (KGF)	363	491	35,3	2 812	3 139	11,6
Plata (KGF)	28 497	27 517	- 3,4	190 006	140 761	-25,9
Plomo (TMF)	491	445	- 9,4	3 346	1 369	-59,1
Zinc (TMF)	2 101	2 756	31,2	14 119	6 890	-51,2
MINERIA METÁLICA			17,5			-16,2

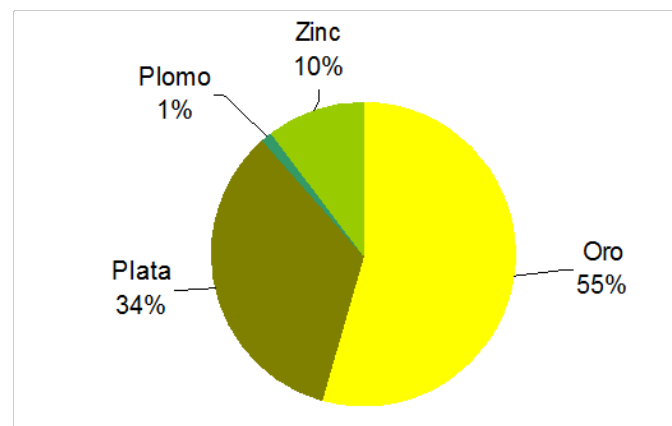
1/ Cifras preliminares.

2/ Variación en términos reales.

Fuente: MINEM.

Elaboración: BCRP, Sucursal Huancayo. Departamento de Estudios Económicos.

Participación en la Producción Minera (Enero – Julio 2011)



La producción de oro y plata representaron en conjunto el 89 por ciento del VBP sectorial.



La producción eléctrica disminuyó 5,0%, debido a que las centrales eléctricas de San Francisco y Quicapata se encuentran en mantenimiento, destacando en este último caso, que recién a fines de julio ingreso a operar. La empresa Electrocentro opera las centrales hidroeléctricas antes mencionadas, así como la de Llusita, estando todas interconectadas al Sistema Eléctrico Interconectado Nacional (SEIN).

Producción de Electricidad MWH

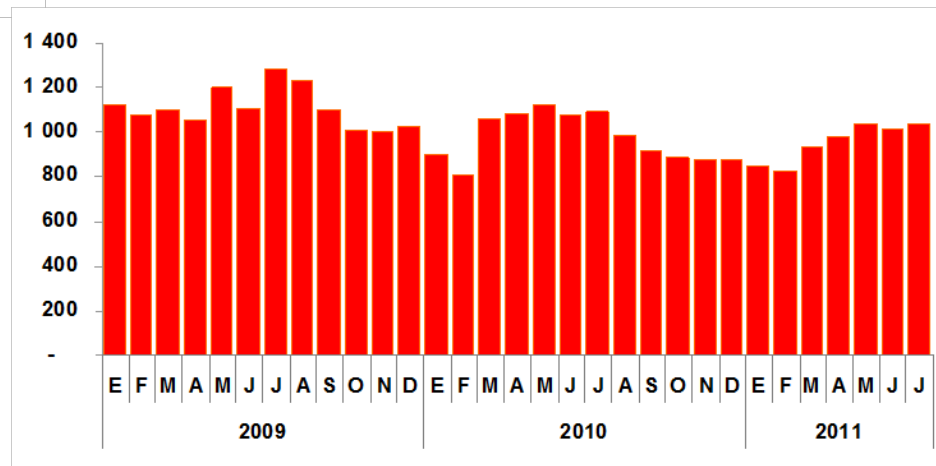
	JULIO		Var. %	ENERO - JULIO		Var. %
	2010	2011		2010	2011	
ENERGÍA ELÉCTRICA	1 096	1 042	- 5,0	7 156	6 644	- 7,2

1/ Variación en terminos reales.

Fuente: MINEM

Elaboración: BCRP, Sucursal Huancayo. Dpto. de Estudios Económicos.

Producción de Electricidad (En megavattios hora)



Fuente: MINEM

Elaboración: BCRP Sucursal Huancayo. Departamento de Estudios Económicos.



El sector, medido por los despachos de cemento, registró un crecimiento de 30,3% en julio, luego de que entre febrero y mayo observó caídas en el consumo de cemento.

Principales Indicadores del Sector Construcción

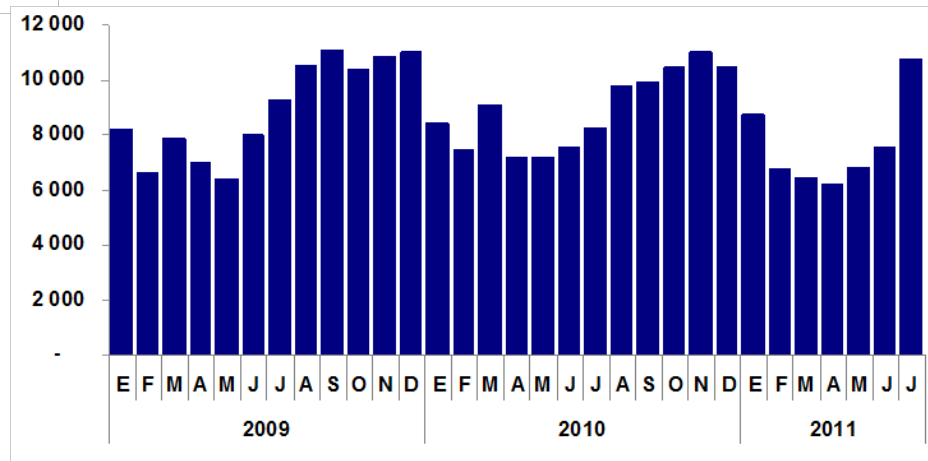
	JULIO			ENERO - JULIO		
	2010	2011	Var. %	2010	2011	Var. %
Despachos de cemento TM	8 243	10 745	30,3	55 218	53 306	-3,5
SECTOR CONSTRUCCIÓN			30,3			-3,5

1/ Variación en términos reales.

Fuente: Empresa Cemento Andino.

Elaboración: BCRP, Sucursal Huancayo. Departamento de Estudios Económicos.

Despachos de Cemento en Ayacucho (En TM.)



Fuente: Cemento Andino

Elaboración: BCRP Sucursal Huancayo. Departamento de Estudios Económicos.



En el mes, el gasto público aumentó 20,6%, explicado por la mayor ejecución del Gobierno Central y Regional. En el acumulado, el mayor gasto (19,6%) obedeció a los mayores egresos del Gobierno Central.

GASTO PÚBLICO DEVENGADO POR NIVELES DE GOBIERNO 1/

(Miles de nuevos soles)

	JULIO			ENERO - JULIO		
	2010	2011	Var.% 2/	2010	2011	Var.% 2/
Gobierno Central	47 871	77 434	56,5	267 664	577 989	110,0
Gobierno Regional de Ayacucho	45 610	52 018	10,4	349 972	282 112	-21,6
Gobiernos Locales (municipios)	33 583	28 909	-16,7	181 964	123 181	-34,2
TOTAL	127 063	158 361	20,6	799 599	983 283	19,6

1/ Gasto devengado: Nivel de gasto que se asocia a la verificación del cumplimiento de las obligaciones, esto es la entrega del bien o prestación del servicio.

2/ Variación en términos reales.

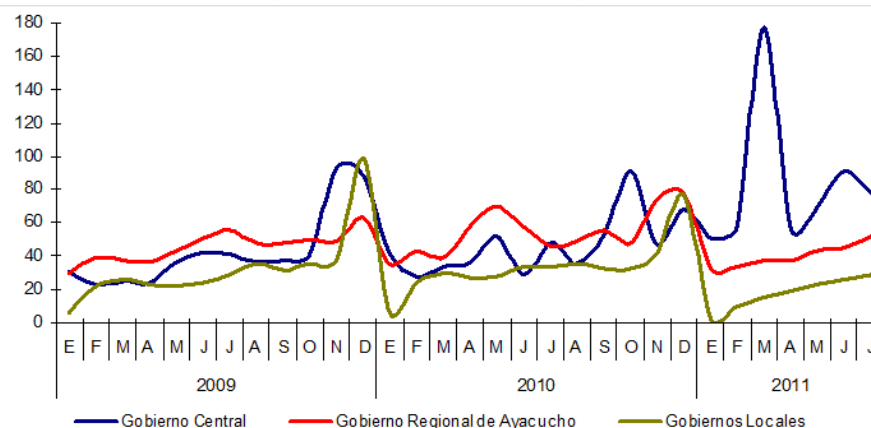
Fuente: Ministerio de Economía y Finanzas – SIAF

En el mes, disminuyeron los Gastos Corrientes, por Pensiones y Otras Prestaciones Sociales, y por menor compra de Bienes y Servicios. Por el lado de los Gastos de Capital, se registró mayores Adquisiciones de Activos No Financieros (inversiones).

En lo que va del año, del total del gasto realizado en el departamento, el Gobierno Central participó con el 58%.

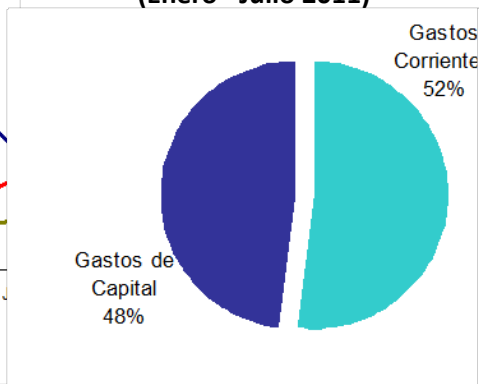
Comportamiento del Gasto Público

(En miles de nuevos soles)



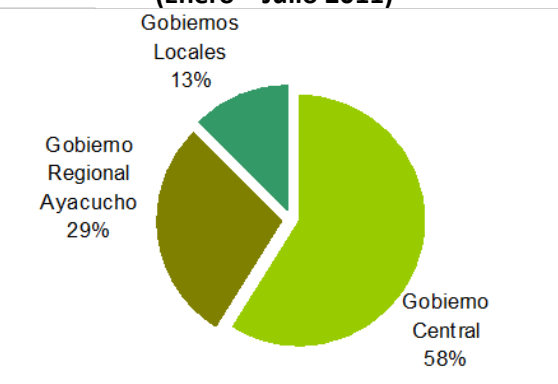
Composición del Gasto Público

(Enero - Julio 2011)



Participación del Gasto Público

(Enero - Julio 2011)





La inversión pública en el mes y el acumulado aumentaron en 78,4% y 44,7%, respectivamente, sustentado principalmente por el mayor gasto del Gobierno Central.

INVERSIÓN PÚBLICA POR NIVELES DE GOBIERNO 1/
(Miles de nuevos soles)

	JULIO			ENERO - JULIO		
	2010	2011	Var.% 2/	2010	2011	Var.% 2/
Gobierno Central	8 830	40 058	339,0	96 705	355 553	257,6
Gobierno Regional de Ayacucho	5 727	8 655	46,2	93 689	30 404	-68,4
Gobiernos Locales (municipios)	21 946	18 586	-18,1	113 996	66 994	-42,8
TOTAL	36 503	67 299	78,4	304 390	452 951	44,7

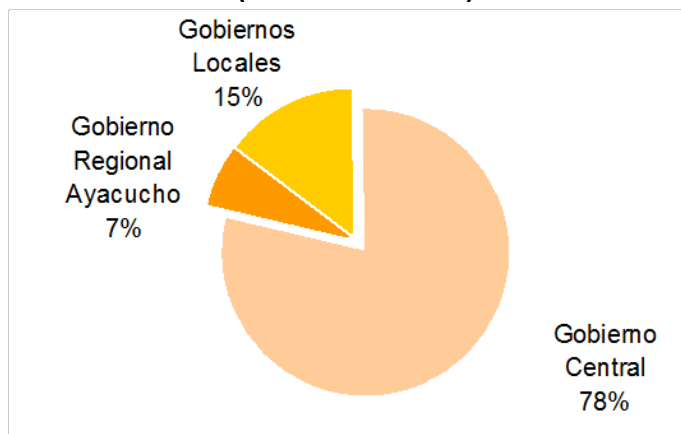
En el mes, destacaron los mayores gastos en transporte, saneamiento, agropecuario y, orden público y seguridad.

1/ Gasto devengado: Nivel de gasto que se asocia a la verificación del cumplimiento de las obligaciones, esto es la entrega del bien o prestación del servicio.

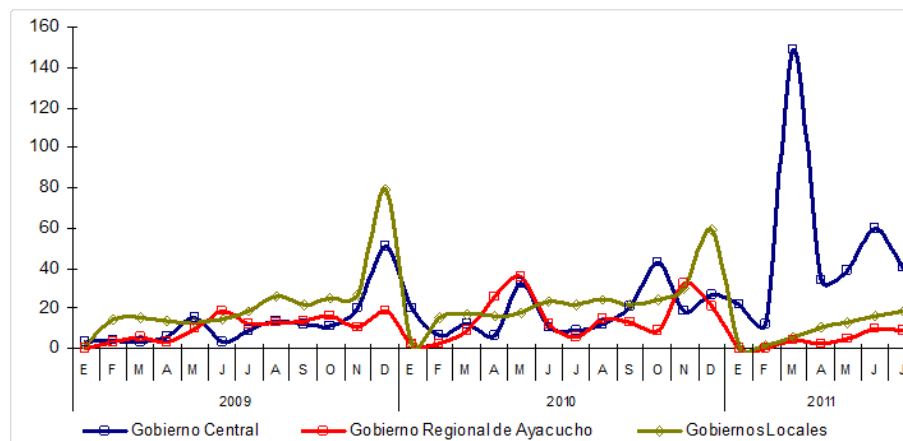
2/ Variación en terminos reales.

Fuente: Ministerio de Economía y Finanzas – SIAF

Participación de la Inversión Pública
(Enero – Julio 2011)



Comportamiento de la Inversión Pública
(En miles de nuevos soles)





El crédito del sistema financiero creció 18,5% con relación a julio de 2010, aunque disminuyó en 0,8 por ciento respecto del mes anterior. En el primer caso, por mayores colocaciones de las Empresas Bancarias (18,6%), Instituciones de Microfinanzas (19,1%) y del Banco de la Nación (26,6%). La mora se encuentra en 5,4%.

Crédito del Sistema Financiero 1/ (Saldos en miles de nuevos soles)

	JUNIO		JULIO		Var. % 2/	
	2011	2010	2011	Jul. 11 / Jun. 11	Jul. 11 / Jul. 10	
I. Empresas Bancarias	286 053	233 526	286 317	-0,7	18,6	
II. Instituciones de Microfinanzas	263 561	215 868	265 712	0,0	19,1	
Cajas Municipales	128 400	106 803	127 830	-1,2	15,8	
Cajas Rurales	34 883	27 734	36 253	3,1	26,5	
Edpymes	23 871	21 099	24 879	-	14,1	
Financieras	76 407	60 231	76 750	-0,3	23,3	
Total Bancarias y Microfinancieras	549 614	449 393	552 030	-0,4	18,9	
III. Banco de la Nación	57 288	43 791	57 288	-0,8	26,6	
IV. Agrobanco	10 860	11 493	8 541	-22,0	-28,1	
Total Sistema Financiero (I+II+III+IV)	617 762	504 677	617 858	-0,8	18,5	
En MN	544 916	443 075	546 477	-0,5	19,3	
En ME	72 847	61 602	71 381	-2,8	12,1	

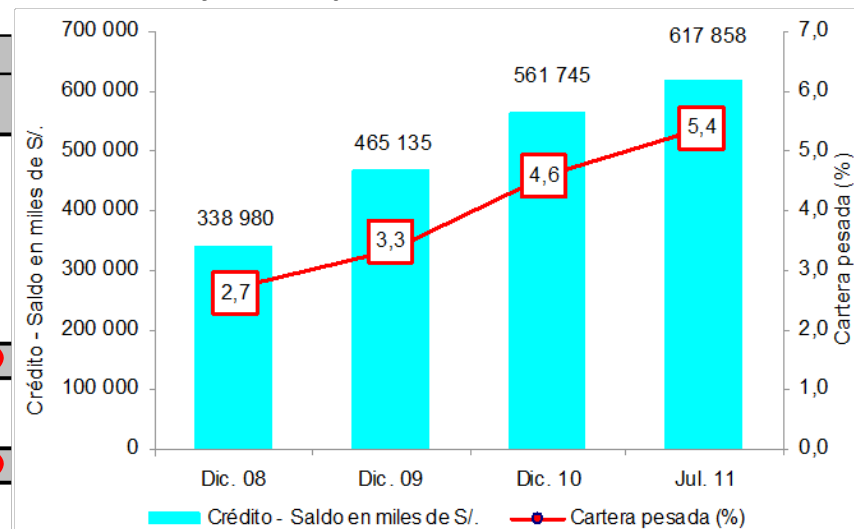
1/ Cifras preliminares.

2/ Variación en terminos reales.

Fuente: Superintendencia de Banca, Seguros y AFP (SBS).

Elaboración: BCRP, Sucursal Huancayo. Departamento de Estudios Económicos.

Crédito y cartera pesada del Sistema Financiero



Nota: Considera el crédito directo otorgado por la Banca múltiple, CMAC, CRAC, Financieras, Edpyme, Banco de la Nación y Agrobanco.

Del total de 18 empresas bancarias y de microfinanzas, 5 concentran el 64% del crédito total. Entre ellas: Banco de Crédito, Caja Municipal de Ica, Interbank, Mi Banco y Banco BBVA.



Los depósitos disminuyeron 7,3%, con relación a julio de 2010, aunque creció respecto de junio pasado (0,7%), debido a las menores captaciones del Banco de la Nación (-25,4%), que contrarrestó el incremento de las Empresas Bancarias (11,1%) e Instituciones de Microfinanzas (9,4%).

Depósitos del Sistema Financiero 1/ (Saldos en miles de nuevos soles)

	JUNIO		JULIO		Var. % 2/	
	2011	2010	2011	Jul. 11 / Jun. 11	Jul. 11 / Jul. 10	
I. Empresas Bancarias	176 477	156 840	180 078	1,2	11,1	
II. Instituciones de Microfinanzas	91 956	81 056	91 650	-1,1	9,4	
Cajas Municipales	61 281	52 101	60 556	-2,0	12,5	
Cajas Rurales	28 703	27 066	29 063	0,5	3,9	
Empresas Financieras	1 973	1 889	2 031	2,1	4,0	
Total Bancarias y Microfinancieras	268 433	237 896	271 728	0,4	10,5	
III. Banco de la Nación	177 360	234 430	180 666	1,1	-25,4	
Total Sistema Financiero (I+II+III)	445 793	472 326	452 394	0,7	-7,3	
En MN	394 112	422 835	392 184	-1,3	-10,3	
En ME	51 681	49 491	60 210	15,6	17,7	

1/ Cifras preliminares.

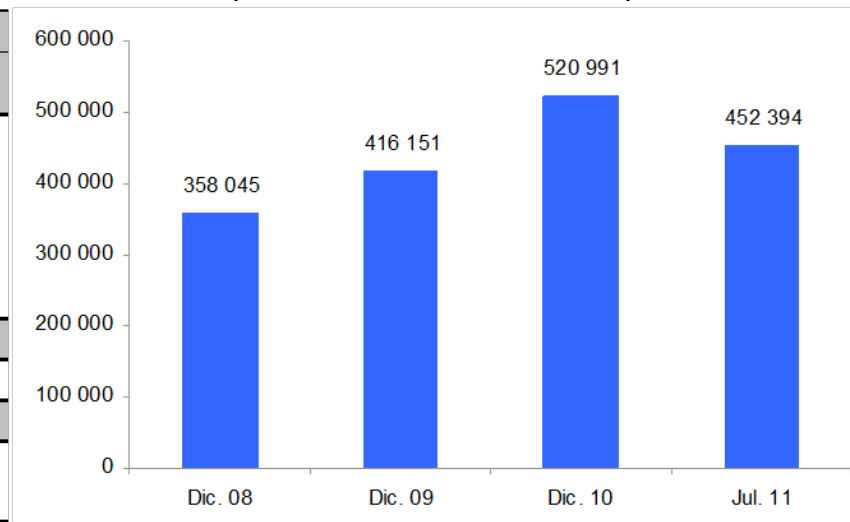
2/ Variación en términos reales.

Fuente: Superintendencia de Banca, Seguros y AFP (SBS).

Elaboración: BCRP, Sucursal Huancayo. Departamento de Estudios Económicos.

Del total de 18 empresas bancarias y de microfinanzas, 5 concentran el 91% del depósito total. Entre ellas: Interbank, Banco de Crédito, Caja Municipal de Ica, Banco BBVA y Caja Rural Señor de Luren.

Depósitos del Sistema Financiero 1/ (Saldos en miles de nuevos soles)



Nota: Considera los depósitos en la Banca múltiple, CMAC, CRAC y Financieras.

Fuente: SBS

Elaboración: BCRP Sucursal Huancayo. Departamento de Estudios Económicos.



Anuncios de inversión privada bordean los US\$ 1 173 millones.

Ayacucho: Principales Proyectos de Inversión Anunciados y/o enEjecución

Empresa	Sector	Mill. US\$	Ejecución	Detalle
Energía Azul	Energía	1 005	n.d.	Construcción de la central hidráulica "Santa María", que tendrá una potencia instalada de 750 megavatios. La obra se construirá entre las provincias de La Mar y Chincheros en las regiones de Ayacucho y Apurímac, respectivamente.
Hochschild Minig Plc	Minería	168	2012-2013	La empresa en join venture con International Minerals Corp. invertirán en la explotación de la mina Inmaculada, para la extracción de oro y plata. Según los estudios geológicos se estima que la veta almacena 532 000 onzas de oro y 15,8 millones de onzas de plata, las que se empezarán a extraer el año 2013.
TOTAL		1 173		

Fuente: Portales web de empresas involucradas, Proinversión, Ministerio de Energía y Minas, diarios especializados y agencias de noticias.

Elaboración: BCRP, Sucursal Huancayo. Departamento de Estudios Económicos.