



BANCO CENTRAL DE RESERVA DEL PERÚ

SUCURSAL HUANCAYO

**SÍNTESIS ECONÓMICA DE JUNÍN
MARZO 2010¹**

DEPARTAMENTO ESTUDIOS ECONÓMICOS

¹ En la elaboración de este informe participaron: Francisco Callupe Casaño y Miguel Angel Campos Arias.

CONTENIDO

RESEÑA INTRODUCTORIA	3
I. ACTIVIDAD PRODUCTIVA	4
1.1. Producción	4
1.1.1 Producción Agropecuaria	5
1.1.2 Producción Minera	12
1.1.3 Producción Manufacturera	14
1.1.4 Construcción	16
1.1.5 Producción Eléctrica	17
1.1.6 Encuestas de Ventas	17
1.1.7 Expectativas Empresariales	18
1.2 Turismo	20
II. TIPO DE CAMBIO	21
2.1. Tipo de cambio	21
III. SECTOR EXTERNO	21
3.1 Exportaciones	21
IV. FINANZAS PÚBLICAS	24
4.1. Ingresos del Gobierno Central	24
4.2. Gastos del Sector Público	25
4.3. Inversiones del Sector Público	27
V. MONEDA Y CRÉDITO	29
5.1. Depósitos del Sistema Financiero	29
5.2. Crédito del Sistema Financiero	31
5.3. Crédito de las Instituciones de Microfinanzas	34
VI. INFORMACIÓN ESTADÍSTICA	
Anexo 1: Producción Agropecuaria	36
Anexo 2: Superficie Sembrada	37
Anexo 3: Superficie Cosechada	38
Anexo 4: Producción Minera Metálica	39
Anexo 5: Producción Manufacturera (IVF 1994=100)	40
Anexo 6: Producción Manufacturera (Variaciones Porcentuales)	41
Anexo 7: Producción de Minerales Refinados	42
Anexo 8: Producción Eléctrica	43
Anexo 9: Indicadores de Ocupabilidad en Establecimientos de Hospedaje Colectivo	44
Anexo 10: Tipo de Cambio en el Mercado Paralelo de la Ciudad de Huancayo	45
Anexo 11: Exportaciones FOB por Grupo de Producto	46
Anexo 12: Exportaciones de Productos Tradicionales	47
Anexo 13: Exportaciones de Productos No Tradicionales	48
Anexo 14: Exportaciones por Bloque Económico y Países	49
Anexo 15: Ingresos Corrientes del Gobierno Central	50
Anexo 16 y 17: Gasto del Sector Público y del Gobierno Central por Genérica de Gasto	51
Anexo 18 y 19: Gastos del Gobierno Regional y Gobiernos Locales por Genérica de Gasto	52
Anexo 20 y 21: Inversiones del Sector Público y del Gobierno Central por Funciones	53
Anexo 22 y 23: Inversiones del Gobierno Regional y Gobiernos Locales por Funciones	54
Anexo 24: Depósitos del Sistema Financiero	55
Anexo 25: Depósitos en Empresas Bancarias y de Microfinanzas por principales provincias	56
Anexo 26: Créditos del Sistema Financiero al Sector Privado	57
Anexo 27: Crédito de las Empresas Bancarias y de Microfinanzas por principales provincias	58
Anexo 28: Cartera Pesada del Sistema Financiero	59
VII. FICHA TÉCNICA	60

DIRECCIÓN EN INTERNET

<http://www.bcrp.gob.pe>

RESEÑA INTRODUCTORIA

Entre enero y marzo, el **Indicador de Actividad Económica Regional** evidenció una caída de 10,7 por ciento, explicado principalmente por la caída de la actividad manufacturera (-76,2 por ciento), debido a la aún inactiva actividad de refinación de metales en el Complejo Metalúrgico de La Oroya. También disminuyó la actividad minera y producción eléctrica; contrarrestado parcialmente por los resultados positivos en el sector agropecuario, construcción, servicios gubernamentales y servicios financieros.

Las **exportaciones** de marzo totalizaron US\$ 23,4 millones, inferior en 71,8 por ciento al contraerse la venta de productos mineros, además de menores embarques de alcachofa, truchas y de insumos para el sector metal-mecánico. Entre enero y marzo, los envíos totalizaron US\$ 93,2 millones, menor en US\$ 130,2 millones (-58,3 por ciento), debido a los nulos envíos de minerales refinados, alcachofas, truchas y productos textiles, principalmente. Las **exportaciones tradicionales** decrecieron en US\$ 127,6 millones y las **no tradicionales** en US\$ 2,6 millones.

Los **ingresos** corrientes del Gobierno Central (Sunat) alcanzaron S/. 24,9 millones en marzo, mayor en 30,5 por ciento. Entre enero y marzo, se recaudó S/. 73,0 millones, mayor en S/. 12,3 millones (19,6 por ciento).

El **Gasto del Sector Público** en marzo alcanzó S/. 166,3 millones, superior en S/. 25,1 millones (16,9 por ciento), ante los mayores gastos del Gobierno Central y Regional de Junín. Durante el primer trimestre, totalizó S/. 437,7 millones, mayor en S/. 2,7 millones en términos nominales, pero inferior en 0,1 por ciento en términos reales. Aumentó el Gasto del Gobierno Central y se redujo el del Gobierno Regional y del conjunto de municipalidades.

La **Inversión Pública** sumó en marzo S/. 28,4 millones, inferior en S/. 8,1 millones (-22,7 por ciento), por menores obras en Saneamiento, Transporte y Agropecuaria. Entre enero y marzo, alcanzó S/. 55,7 millones, inferior en S/. 53,1 millones (-49,1 por ciento), en respuesta de los menores gastos en Transporte, Saneamiento, Agropecuario y Educación. Los menores gastos se registraron principalmente en el Gobierno Central, seguido del Gobierno Regional.

En el **sistema financiero**, los saldos de depósitos y colocaciones **de las Empresas Bancarias y de Microfinanzas** aumentaron en S/. 58,6 millones y S/. 190,5 millones (5,0 y 11,3 por ciento, respectivamente), comparado a sus similares de marzo de 2009. El ratio de morosidad alcanzó 3,5 por ciento, mayor en 0,9 puntos porcentuales de su similar de marzo del año previo. En este mes se registró el ingreso de Financiera Uno al mercado de Junín.

I. ACTIVIDAD PRODUCTIVA

1.1. Producción

Entre enero y marzo, el **indicador de actividad económica regional** se contrajo 10,7 por ciento, influenciado principalmente por la menor actividad manufacturera, al caer en 76,2 por ciento, debido a la inactividad del Complejo Metalúrgico de La Oroya. También disminuyó la actividad minera (-3,2 por ciento) y

producción eléctrica (-1,9 por ciento); contrarrestado parcialmente por los resultados positivos en el sector agropecuario (10,2 por ciento), construcción (1,0 por ciento), servicios gubernamentales (4,9 por ciento) y servicios financieros (8,3 por ciento).

CUADRO Nº 1
INDICADOR DE ACTIVIDAD ECONÓMICA REGIONAL 1/ 2/
(Variación porcentual respecto a similar periodo del año anterior)

Sectores	Ponderación 3/	2010
		ENERO - MARZO
Agropecuario	12,9	10,2
Agrícola		9,2
Pecuario		15,7
Minería	10,7	-3,2
Manufactura	16,0	-76,2
Primaria		-100,0
No primaria		6,0
Electricidad	4,5	-1,9
Construcción	7,3	1,0
Servicios gubernamentales	6,8	4,9
Servicios financieros	1,8	8,3
TOTAL	59,9	-10,7

1/ Es un indicador parcial de la actividad económica de la región que alcanza una cobertura de 59,9 por ciento del valor agregado bruto de la producción regional según cifras del INEI.

2/ Actualizado con información al 21 de mayo de 2010.

3/ Considera la estructura productiva de la región para el año 2007 según cifras del INEI.

En el caso de los servicios financieros se considera como ponderación el promedio nacional para dicho año (1,8 por ciento).

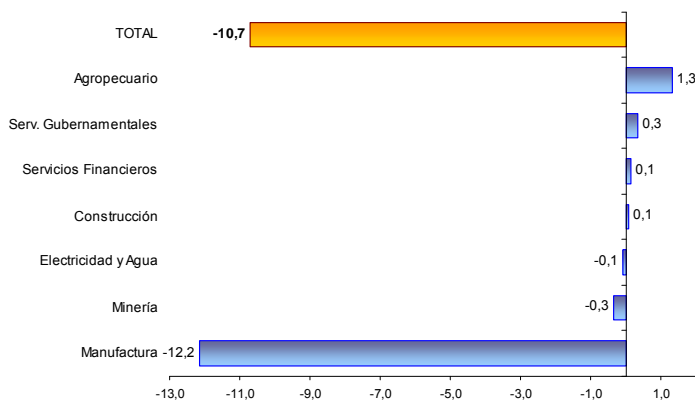
Fuente: MINAG, MINEM, OSINERGMIN, MEF, SBS, Cemento Andino y emp. manufactureras.

Elaboración: BCRP, Sucursal Huancayo.

Considerando la estructura productiva de 2007, el sector manufacturero participó con el 16,0 por ciento, por lo cual su caída de 76,2 por ciento en

explicó 12,2 puntos porcentuales de la caída del trimestre.

GRÁFICO Nº 1
CONTRIBUCIÓN AL CRECIMIENTO SEGÚN SECTOR
Enero – Marzo 2010
(En puntos porcentuales)



Elaboración: BCRP, Sucursal Huancayo.

1.1.1 Producción Agropecuaria

En marzo, creció 9,9 por ciento, explicado por el desempeño favorable de los sub sectores agrícola (9,6 por ciento) y pecuario (12,3 por ciento), al registrarse mayor producción de maíz choclo, café, plátano y piña en el primer caso; y por carnes de vacuno, ave y ovino, en el segundo.

Al término del primer trimestre, creció 10,2 por ciento, ante los incrementos de la parte agrícola (9,2 por ciento) que se sustentaron en maíz choclo, piña, café y plátano; y del pecuario (15,7 por ciento), por leche y carnes de vacuno, ave y ovino.

CUADRO N° 2
VALOR BRUTO DE PRODUCCIÓN AGROPECUARIO
(Variación porcentual real 1/)

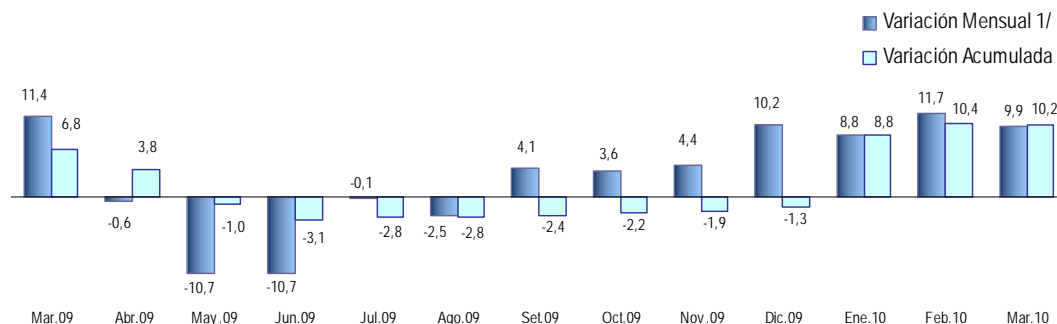
	MARZO		ENERO - MARZO	
	2009	2010	2009	2010
Sub Sector Agrícola	11,3	9,6	6,8	9,2
Sub Sector Pecuario	12,0	12,3	7,1	15,7
Sector Agropecuario	11,4	9,9	6,8	10,2

1/ Respecto al mismo mes o período del año anterior, a precios de 1994.

Fuente: Ministerio de Agricultura.

Elaboración: BCRP, Sucursal Huancayo.

GRÁFICO N° 2
VALOR BRUTO DE PRODUCCIÓN AGROPECUARIO 2009 - 2010
(Variación porcentual real)



1/ Respecto a similar mes del año precedente

Elaboración: BCRP, Sucursal Huancayo.

Sub sector Agrícola

El incremento mensual fue resultado de la mayor producción en la zona de ceja de selva y selva, al aumentar en café (40,5 por ciento), plátano (7,8 por ciento) y piña (7,4 por ciento); acompañado con la mayor producción de maíz choclo (31,0 por ciento) y arveja (5,3 por ciento) en la zona sierra. Respecto al café, explicado por los buenos rendimientos ante la favorable alternancia natural en productividad que se presentará este año, además de los buenos precios de mercado; en plátano y piña, por la mayor demanda de la costa central (temporada de verano), favorecidos por buenos rendimientos en las provincias de

Chanchamayo y Satipo; en maíz choclo, por el inicio y registro de mayores cosechas por los precios favorables de mercado; y en arveja, por mayores siembras y cosechas, que se vieron incentivados por los precios, además de ser actualmente elevados en el mercado central del país, por la menor oferta de Huancavelica y Ayacucho.

En el primer trimestre, creció 9,2 por ciento, influenciado por las mayores cosechas de febrero y marzo, sobresaliendo los incrementos en maíz choclo, piña, café, plátanos y pastos, principalmente.

CUADRO Nº 3
PRODUCCIÓN DE PRINCIPALES PRODUCTOS AGRÍCOLAS 1/
(En TM)

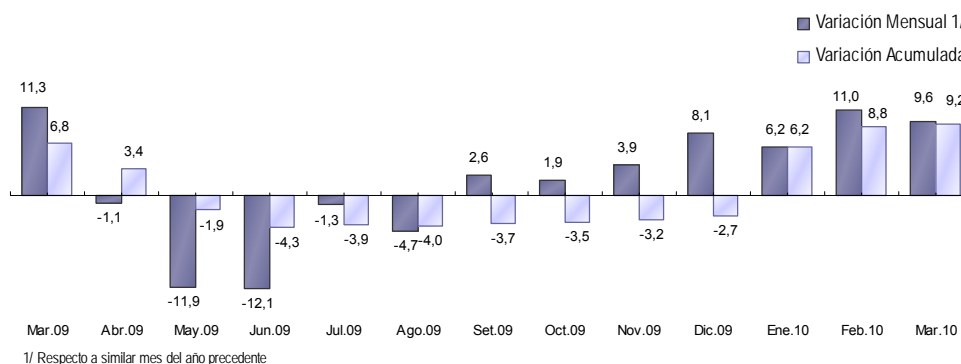
CULTIVO	MARZO			ENERO - MARZO		
	2009	2010	Var. %	2009	2010	Var. %
Papa	53 574	46 632	-13,0	106 452	106 856	0,4
Naranja	14 780	14 915	0,9	47 661	47 482	-0,4
Piña	12 921	13 879	7,4	40 561	46 095	13,6
Maíz Choclo	17 788	23 311	31,0	31 814	41 372	30,0
Plátano	13 140	14 162	7,8	37 998	40 225	5,9
Rye Grass	12 637	12 877	1,9	36 926	38 049	3,0
Pasto Braquearia	11 862	11 661	-1,7	35 426	34 863	-1,6
Pasto Elefante	10 785	9 689	-10,2	32 046	30 553	-4,7
Alfalfa	7 990	8 338	4,4	22 934	24 987	9,0
Zanahoria	7 287	6 599	-9,4	18 476	18 361	-0,6
Yuca	4 068	4 096	0,7	14 281	13 726	-3,9
Avena Forrajera	6 445	7 168	11,2	9 082	10 762	18,5
Café	6 230	8 752	40,5	7 796	10 752	37,9
Trebol	3 214	3 506	9,1	9 180	10 397	13,3
Arveja Grano Verde	4 268	4 492	5,3	9 313	10 243	10,0
Tangelo	5 888	5 800	-1,5	10 840	10 067	-7,1
Palto	2 490	2 615	5,0	7 701	8 174	6,1
Otros	26 204	26 459	1,0	60 770	58 875	-3,1

1/ Cifras preliminares.

Fuente: Dirección Regional de Agricultura Junín.

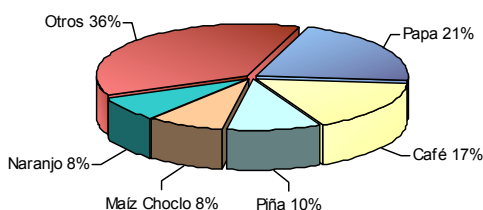
Elaboración: BCRP, Sucursal Huancayo.

GRÁFICO Nº 3
VALOR BRUTO DE PRODUCCIÓN AGRÍCOLA 2009 - 2010
(Variación porcentual real)



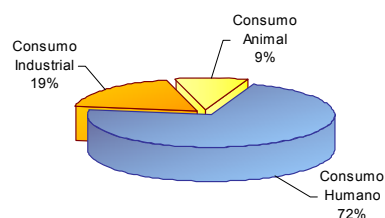
Elaboración: BCRP, Sucursal Huancayo.

GRÁFICO Nº 4
PARTICIPACIÓN EN EL VBP AGRÍCOLA
(ENERO - MARZO)



Elaboración: BCRP, Sucursal Huancayo.

GRÁFICO Nº 5
COMPOSICIÓN DEL VBP AGRÍCOLA
(ENERO - MARZO)



Entre enero y marzo, el desempeño de los principales productos de la zona sierra y de ceja de selva y selva, de acuerdo a su participación en la producción anual, y

comparado con los registros de similar periodo de 2009, observó el siguiente comportamiento:

Papa

Con una producción de 106,9 mil toneladas, creció ligeramente en 0,4 por ciento (404 toneladas adicionales), luego que en febrero pasado registrara un incremento acumulado de 13,9 por ciento. La contracción en el crecimiento se debió a la caída en 13,0 por ciento durante marzo, efecto de menores cosechas y registro de inferiores rendimientos por el exceso de humedad, presentándose la “ranchar” y otras enfermedades fungosas, que mermaron la oferta final, como consecuencia de las fuertes lluvias durante enero y febrero pasados.

En el contexto nacional, Junín se consolidó en el 2009 como el tercer productor nacional (después de Puno y Huánuco), y conjuntamente con Huánuco en el principal ofertante al mercado de Lima Metropolitana. La producción nacional alcanzó 772,1 mil toneladas en lo que va del año, creciendo en 3,0 por ciento respecto de similar periodo de 2009. La producción nacional también registra menor ritmo de crecimiento, debido a las fuertes lluvias de los últimos meses.

GRÁFICO Nº 6
JUNÍN: PRODUCCIÓN DE PAPA 2009 - 2010
(En toneladas)

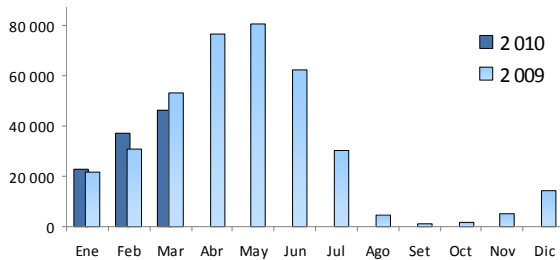
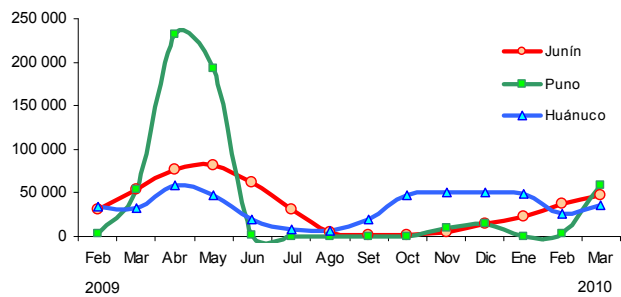


GRÁFICO Nº 7
PAPA: PRODUCCIÓN NACIONAL
(En toneladas)



Zanahoria

Con una producción de 18,4 mil toneladas se redujo en 116 toneladas (-0,6 por ciento), debido a la menor producción de marzo (-9,4 por ciento) que se explicó por las menores siembras (-7,6 por ciento en lo que va de la campaña), principalmente en el Valle del Mantaro.

En el contexto nacional, a pesar de la menor producción que se registró en los últimos años, Junín se consolida como el primer productor nacional, seguido por Lima provincias y Arequipa. La producción nacional acumulada alcanzó 39,9 mil toneladas, mayor en 6,2 por ciento.

GRÁFICO Nº 8
JUNÍN: PRODUCCIÓN DE ZANAHORIA 2009 - 2010
(En toneladas)

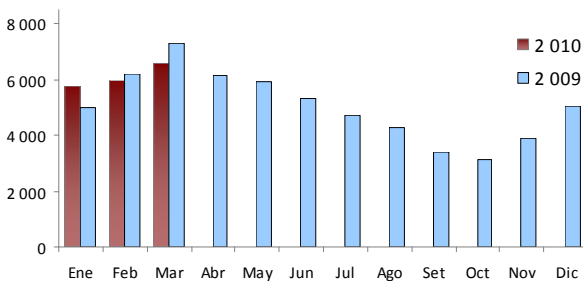
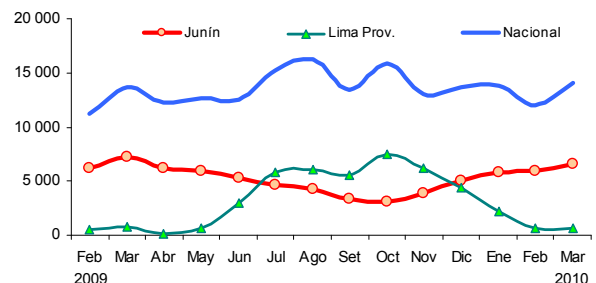


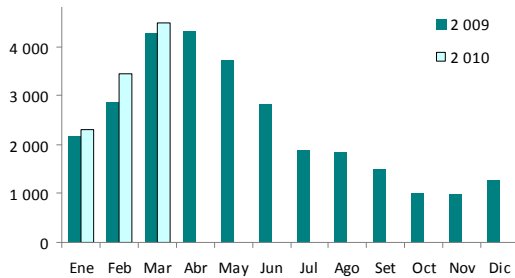
GRÁFICO Nº 9
ZANAHORIA: PRODUCCIÓN NACIONAL
(En toneladas)



Arveja

Registrando una producción de 10,2 mil toneladas, entre grano verde y grano seco, creció en 10,0 por ciento, debido a mayores siembras y adelanto de cosechas que fueron incentivadas por la menor oferta de Huancavelica y Ayacucho, departamentos donde la producción se afectó y perdió como resultado de fuertes lluvias, granizadas e inundaciones.

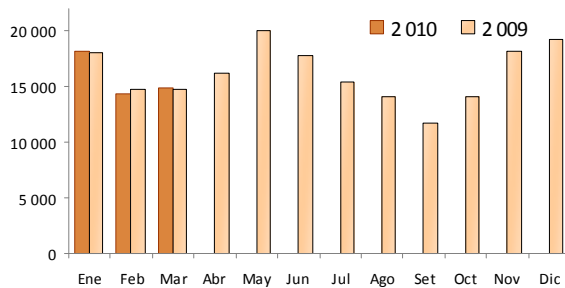
GRÁFICO Nº 10
JUNÍN: PRODUCCIÓN DE ARVEJA 2009 - 2010
 (En toneladas)



Naranja

Con 11,5 mil hectáreas en producción se constituye en el principal fruto de la selva de Junín. En lo que va del año alcanzó una producción de 47,5 mil toneladas, ligeramente menor en 0,4 por ciento, debido a los mayores rendimientos alcanzados en similar periodo de 2009; no obstante la favorable demanda de mercado.

GRÁFICO Nº 12
JUNÍN: PRODUCCIÓN DE NARANJA 2009 - 2010
 (En toneladas)

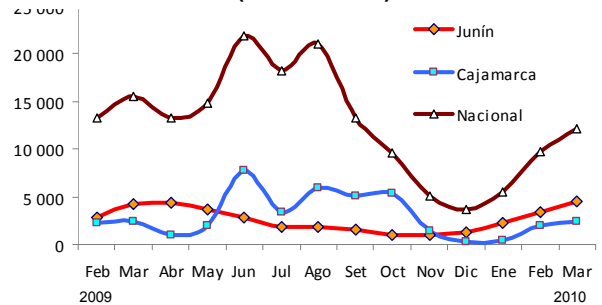


Piña

Consolidándose como el segundo fruto de importancia departamental, con 5,7 mil hectáreas en producción, sumó una producción de 46,1 mil toneladas en lo que

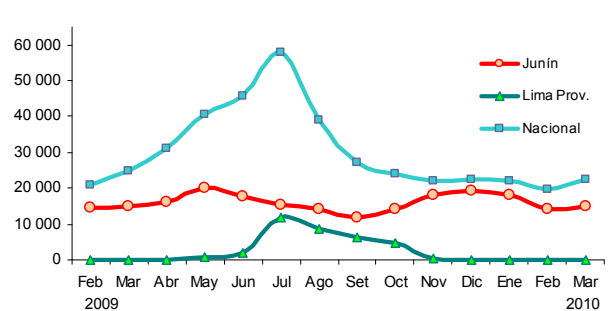
A nivel nacional, Junín se consolida como el segundo productor, después de Cajamarca, pero conjuntamente con Huancavelica (tercer productor) en el primer ofertante del mercado central del país. La producción nacional sumó 27,3 mil toneladas, menor en 21,3 por ciento, debido a las fuertes precipitaciones de los últimos meses.

GRÁFICO Nº 11
ARVEJA: PRODUCCIÓN NACIONAL
 (En toneladas)



En Junín se registra la mayor producción nacional de naranja de jugo (variedad valencia), seguido por Lima provincias, Cusco e Ica, efectuándose su mayor aporte durante el primer semestre de cada año. La producción nacional acumulada alcanzó 64,4 mil toneladas, menor en 4,5 por ciento.

GRÁFICO Nº 13
NARANJA: PRODUCCIÓN NACIONAL
 (En toneladas)



va del año, creciendo en 13,6 por ciento, debido a la mayor demanda regional, principalmente de Lima.

Tiene una alta significancia en el país. En el 2009 alcanzó el 59 por ciento de la producción nacional, la misma que denotó

un crecimiento de 8,4 por ciento, que influyó en el resultado total de 66,3 mil toneladas.

GRÁFICO Nº 14
JUNÍN: PRODUCCIÓN DE PIÑA 2009 - 2010
(En toneladas)

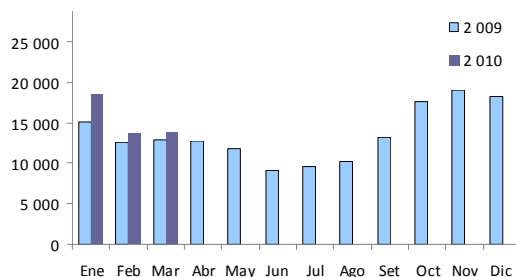
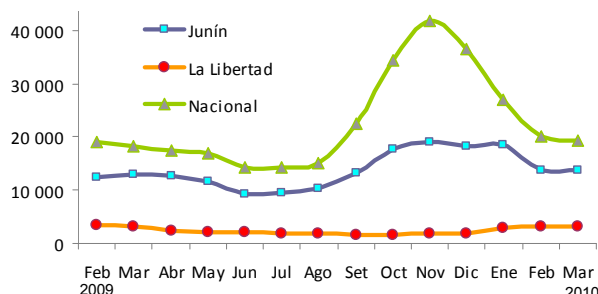


GRÁFICO Nº 15
PIÑA: PRODUCCION NACIONAL
(En toneladas)



Café

Principal producto de exportación de bandera nacional, alcanzó una producción de 10,8 mil toneladas, mayor en 37,9 por ciento, debido a mejores rendimientos por efecto de la alternancia natural de productividad, esperándose para el 2010 un ciclo de expansión, luego de los bajos resultados de 2009.

En el contexto nacional, Junín se consolidó como el primer productor nacional de 2009, con 87,7 mil hectáreas en producción, seguido por Cajamarca, San Martín, Cusco y Amazonas. La producción nacional sumó 27,7 mil toneladas en lo que va del año, mayor en 0,2 por ciento.

GRÁFICO Nº 16
JUNÍN: PRODUCCIÓN DE CAFÉ 2009 - 2010
(En toneladas)

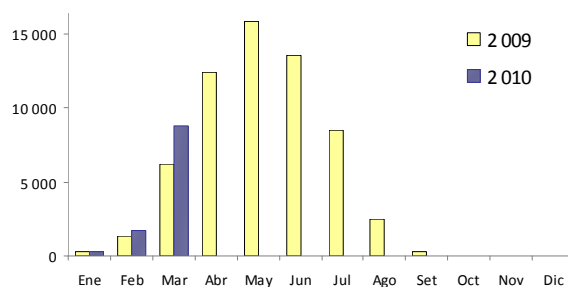
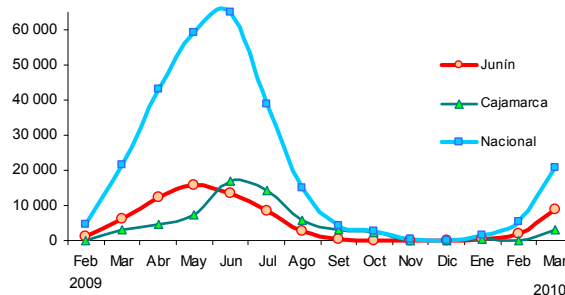


GRÁFICO Nº 17
CAFÉ: PROD. NACIONAL 2009 - 2010
(En toneladas)



Elaboración: BCRP, Sucursal Huancayo.

Precios en Chacra

Los precios en chacra en el mes se redujeron para la mayoría de cultivos transitorios, permanentes y semi permanentes, debido a los mayores costos de producción en el 2009, principalmente por fertilizantes químicos en periodo de instalación. Respecto a la arveja, creció en 14,2 por ciento, debido a la menor oferta procedente de Huancavelica y Ayacucho, por efecto de

las mayores lluvias, granizadas e inundaciones en enero y febrero pasados.

Entre enero y marzo, los precios para la mayoría de cultivos se redujeron por los mayores costos de producción en el 2009 (papa, maíz choclo y zanahoria), así como por la mayor oferta (plátano y piña). En el caso del café, el mayor precio fue por la menor producción internacional de 2009.

**CUADRO Nº 4
PRECIOS EN CHACRA DE PRINCIPALES CULTIVOS
(Nuevos soles por Kg.)**

CULTIVO	MARZO			ENERO - MARZO 1/		
	2009	2010	Var. %	2009	2010	Var. %
TRANSITORIOS						
Papa	0,55	0,38	-30,9	0,56	0,40	-29,0
Maíz Choclo	0,57	0,47	-17,4	0,72	0,66	-8,4
Maíz Amiláceo			-			-
Arveja grano verde	1,06	1,21	14,2	1,18	1,78	51,3
Zanahoria	0,45	0,39	-13,3	0,42	0,34	-19,8
Yuca	0,65	0,52	-20,0	0,63	0,53	-15,4
PERMANENTES Y SEMI PERMANENTES						
Naranja	0,43	0,37	-13,6	0,42	0,42	0,0
Plátano	0,56	0,53	-5,0	0,54	0,53	-2,5
Piña	0,52	0,37	-28,8	0,50	0,40	-18,8
Café	4,27	5,73	34,3	4,23	5,20	22,8

1/ Precio promedio

Fuente: Dirección Regional de Agricultura Junín.

Elaboración: BCRP, Sucursal Huancayo.

Clima

Para marzo, Senamhi Junín informó que las lluvias disminuyeron en su frecuencia e intensidad, respecto de lo observado en enero y febrero pasados, no obstante que aún fueron mayores a lo esperado. Durante enero se alcanzó niveles históricos de los últimos años,

principalmente en la zona ceja de selva y selva. Las fuertes lluvias afectaron las labores de cosecha, tanto en la zona sierra como de ceja selva y selva, registrándose maltrato y pérdida de algunos cultivos, principalmente en papa y maíz choclo.

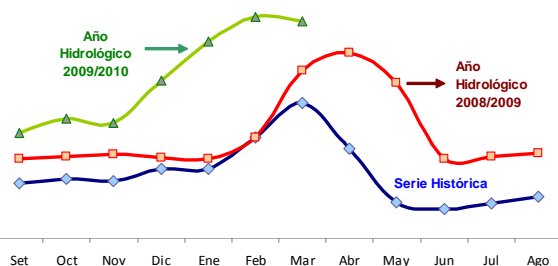
Análisis Hidrológico

Como efecto de las fuertes lluvias que se registraron desde diciembre pasado, siendo intensas y frecuentes en enero y febrero pasados, los caudales de los ríos se incrementaron fuertemente, observándose en la zona sierra el aumento del caudal del río Mantaro, el mismo que alimenta a la central hidroeléctrica del Mantaro (Santiago Atúnez de Mayolo en Huancavelica), que abastece

con energía eléctrica a aproximadamente el 22 por ciento de los usuarios a nivel nacional.

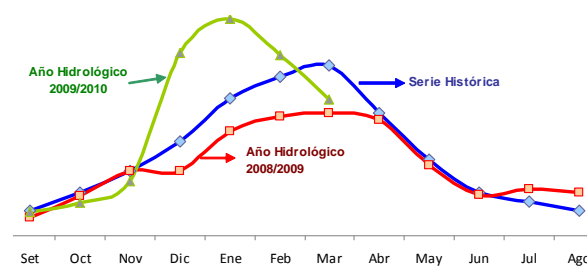
En la zona ceja de selva y selva, el río Perené descendió en marzo su caudal, llegándose a ubicar por debajo de su promedio histórico, luego que en enero y febrero pasados alcanzara los mayores registros de los últimos años.

**GRÁFICO Nº 18
NIVEL DEL AGUA DE RÍO MANTARO**



Fuente: Senamhi Junín.
Elaboración: BCRP, Sucursal Huancayo.

**GRÁFICO Nº 19
NIVEL DEL AGUA DEL RÍO PERENÉ**



Fuente: Senamhi Junín

Siembras

Durante el octavo mes de la campaña agrícola 2009-2010, la superficie instalada alcanzó 4 821 hectáreas, superior en 15,3 por ciento (639 hectáreas), luego de que se pospusieran en febrero pasado (disminuyendo en 2,2 por ciento), por efecto de las fuertes lluvias que dificultaron tal labor. Las siembras de cultivos transitorios crecieron en 20,0 por ciento, los cuales se registran mayoritariamente en la zona sierra, en tanto que los permanentes y semi permanentes aumentaron en 11,5 por ciento, presentándose mayormente en la zona ceja de selva y selva. Entre los cultivos con

mayores incrementos sobresalieron maíz amarillo duro, yuca, frejol grano, arveja, cacao, piña, plátano y naranjo.

En lo que va de la campaña se instalaron 104 095 hectáreas, mayor en 3 373 hectáreas (3,3 por ciento) a las registradas en similar periodo de la campaña anterior, al observarse mayores siembras de cultivos transitorios (1 601 hectáreas adicionales) y de los permanentes y semi permanentes (1 772 hectáreas adicionales).

**CUADRO Nº 5
SUPERFICIE SEMBRADA 1/
(En hectáreas)**

CULTIVO	MARZO			CAMPAÑA AGRÍCOLA 2/		
	2009	2010	Var. %	2008 / 2009	2009 / 2010	Var. %
TRANSITORIOS	1 878	2 253	20,0	91 202	92 803	1,8
Papa	33	76	130,3	17 942	19 221	7,1
Maíz	25	18	-28,0	14 495	14 701	1,4
Cebada Grano	0	0	-	12 505	12 443	-0,5
Trigo	0	0	-	6 368	6 322	-0,7
Arveja Grano	262	317	21,0	4 902	5 124	4,5
Yuca	147	262	78,2	4 508	4 425	-1,8
Haba Grano Seco	44	60	36,4	4 027	4 192	4,1
Maíz A. Duro	214	343	60,3	4 070	4 041	-0,7
Avena Forrajera	121	142	17,4	4 163	4 037	-3,0
Frejol Grano Seco	255	323	26,7	3 134	3 169	1,1
Otros	777	712	-8,4	15 088	15 128	0,3
PERMANENTES Y SEMI PERMANENTES	2 304	2 568	11,5	9 520	11 292	18,6
Café	1 547	1 444	-6,7	3 782	4 699	24,2
Cacao	428	647	51,2	2 134	2 339	9,6
Piña	117	131	12,0	1 225	2 062	68,3
Plátano	47	60	27,7	851	1 015	19,3
Naranjo	82	91	11,0	441	421	-4,5
Otros	83	195	134,9	1 087	756	-30,5
TOTAL	4 182	4 821	15,3	100 722	104 095	3,3

1/ Cifras preliminares.

2/ De agosto a julio.

3/ Siembras para ampliación de superficie en producción o reemplazo de cultivos (viejos, dañados, perdidos etc.)

Fuente: Dirección Regional de Agricultura Junín.

Elaboración: BCRP, Sucursal Huancayo.

Sub sector Pecuario

La actividad pecuaria creció 12,3 por ciento en el mes, sustentado por la mayor producción de todas las carnes, sobresaliendo las de vacuno (17,8 por ciento), ave (12,8 por ciento) y ovino (15,9 por ciento), además de leche (14,0 por

ciento); justificado en el caso de carne de vacuno y leche por la mayor demanda local y de Lima, siendo específicamente en el caso de la leche por la demanda regular de la empresa Gloria y el PRONAA.

Entre enero y marzo, se incrementó en 15,7 por ciento, por los buenos resultados en las carnes, de vacuno (26,2 por ciento), ave (7,6 por ciento) y ovino (14,1 por ciento), además de leche (25,0 por ciento), cuyo hecho

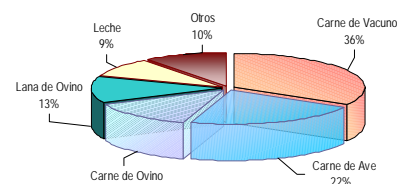
aumentó la demanda de pastos cultivados (alfalfa, avena forrajera, trébol, y rye grass), no obstante el mal estado de los pastos naturales por el clima desfavorable.

**CUADRO Nº 6
PRODUCCIÓN PECUARIA
(TM)**

ESPECIES	MARZO			ENERO - MARZO		
	2009	2010	Var. %	2009	2010	Var. %
CARNE						
Carne Alpaca	5,5	9,1	66,1	14,9	27,2	82,1
Carne Ave	698,6	787,7	12,8	2 205,3	2 373,2	7,6
Carne Llama	6,4	9,8	51,5	17,1	26,6	55,2
Carne Ovino	160,6	186,2	15,9	367,4	419,1	14,1
Carne Porcino	189,2	209,3	10,6	569,7	624,7	9,6
Carne Vacuno	427,0	503,0	17,8	1 224,1	1 545,0	26,2
Carne Caprino	1,1	1,4	29,7	3,0	4,4	46,6
Leche	2 275,5	2 594,7	14,0	6 055,1	7 567,5	25,0
Huevos	56,3	55,5	-1,4	160,5	162,8	1,4
Lana de Ovino	322,7	302,8	-6,2	1 097,1	1 168,7	6,5
FIBRA						
Fibra Alpaca	26,2	23,6	-9,7	49,7	46,4	-6,5
Fibra Llama	16,6	14,4	-13,5	30,7	23,0	-25,0

Fuente: Dirección Regional de Agricultura Junín.
Elaboración: BCRP, Sucursal Huancayo.

**GRÁFICO Nº 20
PARTICIPACIÓN EN EL VBP
PECUARIO
(ENERO - MARZO)**



1.1.2 Producción Minera

La producción minera se redujo 0,5 por ciento en el mes, explicado por la menor producción de plomo y zinc, registrándose menor producción en las empresas Volcan, Argentum y San Ignacio de Morococha en el caso del plomo, y por Volcan y San Ignacio de Morococha en el zinc.

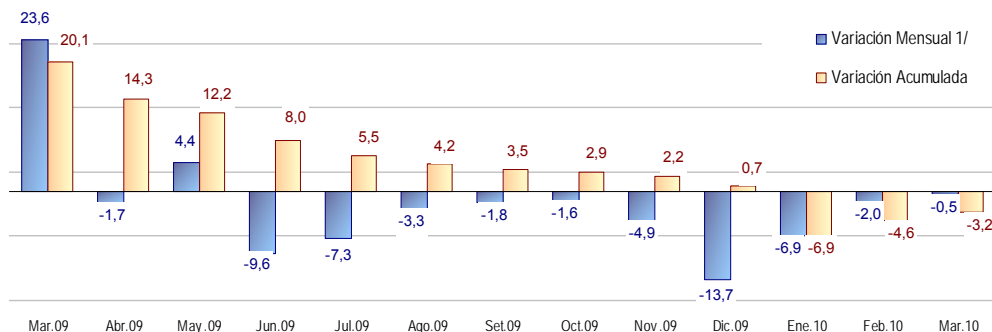
Durante el primer trimestre, cayó 3,2 por ciento, debido a las disminuciones en plomo, zinc y oro; explicados en los dos primeros casos por las empresas Volcan, Argentum y San Ignacio de Morococha; y en oro, por la Minera IRL a través de su unidad Corihuarmi.

**CUADRO Nº 7
PRODUCCIÓN MINERA METALICA
(Contenido Fino)**

	MARZO			ENERO - MARZO		
	2009	2010	Var. %	2009	2010	Var. %
Cobre (TMF)	1 085	1 127	3,9	3 054	3 109	1,8
Plomo (TMF)	3 128	2 574	-17,7	9 851	8 261	-16,1
Zinc (TMF)	22 446	22 070	-1,7	65 197	62 913	-3,5
Plata (Kg.f)	42 442	43 723	3,0	130 891	129 611	-1,0
Oro (Grm.f)	72 965	93 652	28,4	230 225	234 561	1,9
TOTAL 1/			-0,5			-3,2

1/ Variación en términos reales, a precios de 1994.
Fuente: DGM/DPM/ Estadística Minera.
Elaboración: BCRP, Sucursal Huancayo.

**GRÁFICO N° 21
VALOR BRUTO DE PRODUCCIÓN MINERA 2009 – 2010
(Variación porcentual real)**



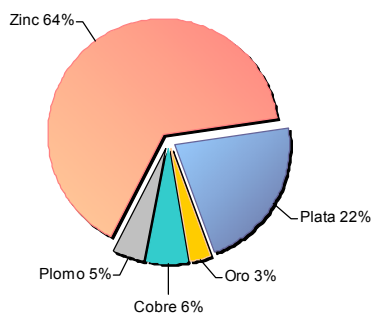
1/ Respecto a similar mes del año precedente

Elaboración: BCRP, Sucursal Huancayo.

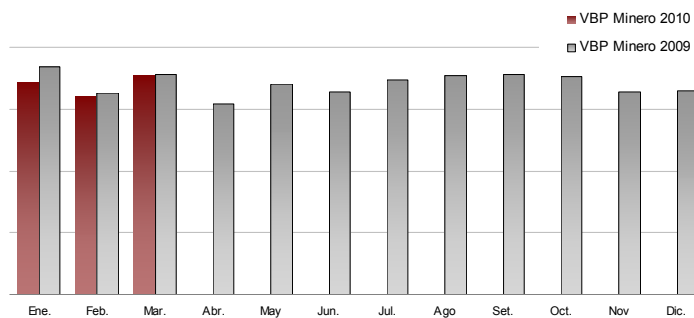
En términos de VBP, a precios de 1994, en lo que va del año la producción de zinc representó el 64 por ciento del total,

seguido de plata (22 por ciento), cobre (6 por ciento), plomo (5 por ciento) y oro (3 por ciento).

**GRÁFICO N° 22
PARTICIPACIÓN EN EL VBP MINERO
(ENERO - MARZO)**



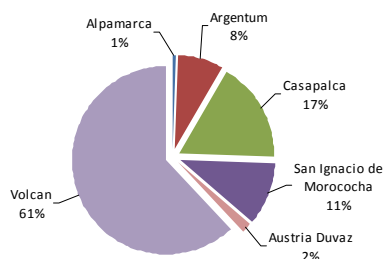
**GRÁFICO N° 23
EVOLUCIÓN DEL VBP MINERO**



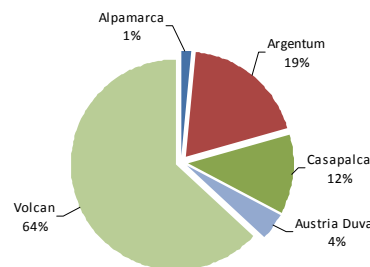
Elaboración: BCRP, Sucursal Huancayo.

**GRÁFICOS N° 24 y 25
PRODUCCIÓN DE ZINC Y PLATA POR EMPRESA
(Participación porcentual: Enero - Marzo)**

PRODUCCIÓN DE ZINC



PRODUCCIÓN DE PLATA



Elaboración: BCRP, Sucursal Huancayo.

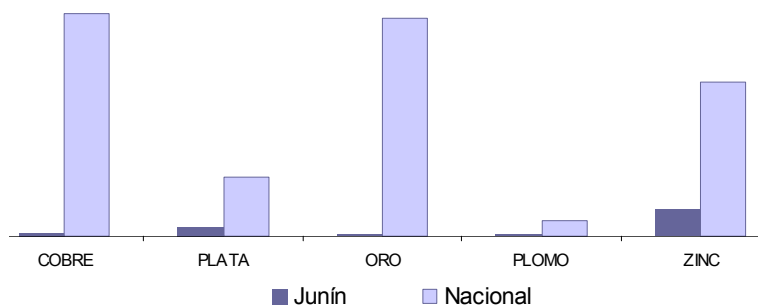
En el resultado nacional, entre enero y marzo el departamento participó con el 17,5 por ciento en la producción de zinc, el 15,0 por ciento en plata, el 12,3 por ciento en plomo, el 1,1 por ciento en cobre, y el 0,5 por ciento en

oro; constituyéndose jerárquicamente en el tercer productor de plata, después de Pasco y Ancash; el tercero de zinc, después de Ancash y Pasco; y el tercero de plomo, después de Pasco y Lima, entre los principales.

En términos de VBP, entre enero y marzo Junín participó con el 5,8 por ciento del VBP minero nacional (polimetálicos), el mismo que se redujo en 1,7 por ciento, ante las

reducciones en cobre (-4,5 por ciento), plata (-7,3 por ciento), plomo (-12,5 por ciento) y zinc (-2,8 por ciento).

GRÁFICO Nº 26
VBP MINERO DEPARTAMENTAL Y NACIONAL 1/
(ENERO - MARZO)



1/ A precios de 1994.

Elaboración: BCRP, Sucursal Huancayo.

1.1.3. Producción Manufacturera

La producción manufacturera se contrajo 69,6 por ciento en el mes, como efecto de la inactividad del sub sector primario, al mantenerse suspendida las labores en el complejo metalúrgico de La Oroya. Contrariamente, la manufactura no primaria creció en 16,9 por ciento, ante la mayor producción de alimentos, textiles y cemento.

primaria creció 6,0 por ciento, ante la mayor producción de cemento y alimentos.

A consecuencia de la nula actividad de refinación de metales, cayeron las exportaciones de minerales refinados y paralelamente aumentaron los envíos al extranjero de concentrados mineros, particularmente en Pasco al incrementarse sus envíos en 149,7 por ciento en lo que va del año.

Entre enero y marzo, cayó 76,2 por ciento, por la inactividad de refinación de minerales desde junio de 2009. La manufactura no

CUADRO Nº 8
VALOR BRUTO DE PRODUCCIÓN MANUFACTURERA
(Variación porcentual real 1/)

	MARZO		ENERO - MARZO	
	2009	2010	2009	2010
Manufactura Primaria	-34,9	-100,0	-13,6	-100,0
Manufactura No Primaria	-10,5	16,9	-4,9	6,0
TOTAL SECTOR	-30,0	-69,6	-11,8	-76,2

1/ Respecto al mismo mes o período del año anterior, a precios de 1994.

Fuente: Empresas Industriales.

Elaboración: BCRP, Sucursal Huancayo.

Sub sector Manufactura Primaria

La refinación de metales continuó siendo nula en el mes. En términos de valor FOB, en lo que va del año las exportaciones de minerales refinados de Junín se redujeron en US\$ 183,1

millones (-95,6 por ciento). Durante el 2009, la producción de refinados cayó en 72,7 por ciento y sus exportaciones se redujeron en US\$ 968,8 millones (77,3 por ciento).

CUADRO Nº 9
PRODUCCIÓN MANUFACTURERA PRIMARIA
(Variación porcentual real 1/)

	MARZO		ENERO - MARZO	
	2009	2010	2009	2010
Refinación de metales	-34,9	-100,0	-13,6	-100,0
Cobre refinado	-44,5	-100,0	-18,3	-100,0
Plomo refinado	-62,4	-100,0	-25,4	-100,0
Zinc refinado	-77,6	-100,0	-24,2	-100,0
Plata refinada	-13,9	-100,0	-3,8	-100,0
Zinc en polvo	-52,1	-100,0	-34,5	-100,0
Trióxido de arsénico	-49,7	-100,0	-38,4	-100,0
Bismuto	-25,3	-100,0	-5,6	-100,0
Otros 2/	6,6	-100,0	-6,7	-100,0
TOTAL	-34,9	-100,0	-13,6	-100,0

1/ Respecto al mismo mes o período del año anterior, a precios de 1994.

2/ Oro, Selenio, Teluro, Arsénico, Antimonio, entre otros.

Fuente: Empresas Industriales.

Elaboración: BCRP, Sucursal Huancayo.

Refinación de metales

La actividad de refinación de metales en Junín, aunado a la producción de cemento, determina el mayor resultado de la actividad manufacturera del departamento (16,0 por ciento en la estructura productiva de Junín de 2007).

En el contexto nacional y en lo que va del año, la suspensión de labores en Junín afectó el resultado nacional, principalmente para plomo,

al ser el único a nivel nacional, así como las caídas en plata (-88,3 por ciento) y oro (-72,1 por ciento). Este resultado influyó para que las exportaciones de Junín se reduzcan considerablemente y para que la producción de minerales concentrados en la zona centro del país se exporte como tal.

CUADRO Nº 10
PRODUCCIÓN DE MINERALES REFINADOS
(Contenido fino)

	MARZO			ENERO - MARZO		
	2009	2010	Var. %	2009	2010	Var. %
JUNÍN						
Cobre (TMF)	2 780	0	-100,0	11 221	0	-100,0
Plomo (TMF)	3 975	0	-100,0	22 782	0	-100,0
Zinc (TMF)	829	0	-100,0	8 189	0	-100,0
Plata (Kg.f)	82 151	0	-100,0	255 803	0	-100,0
Oro (Grs.f)	129 740	0	-100,0	319 360	0	-100,0
PERÚ						
Cobre (TMF)	54 600	51 540	-5,6	159 070	148 221	-6,8
Plomo (TMF)	3 975	0	-100,0	22 782	0	-100,0
Zinc (TMF)	13 353	14 885	11,5	45 056	35 105	-22,1
Cadmio (TMF)	29	26	-10,3	79	45	-43,0
Estaño (TMF)	3 351	3 030	-9,6	9 478	9 039	-4,6
Plata (Kg.f)	92 238	12 640	-86,3	287 252	33 515	-88,3
Oro (Grs.f)	141 963	34 723	-75,5	356 485	99 610	-72,1

Fuente: Ministerio de Energía y Minas.

Elaboración: BCRP, Sucursal Huancayo.

Sub sector Manufactura No Primaria

El sub sector creció 16,9 por ciento en el mes, influenciado por el incremento en la producción de alimentos, por condimentos y galletas; de productos textiles, por mantas (pañolones); y de la minería no metálica, por la mayor producción de cemento ante la mayor demanda para construcción, toda vez que la producción de cemento en Junín abastece casi el 100 por ciento

del mercado de la sierra central (Ayacucho, Huancavelica, Junín, Pasco y Huánuco).

Entre enero y marzo, creció 6,0 por ciento, ante los buenos resultados en la producción de cemento y de productos alimenticios.

CUADRO Nº 11
PRODUCCIÓN MANUFACTURERA NO PRIMARIA
(Variación porcentual real 1/)

	MARZO		ENERO - MARZO	
	2009	2010	2009	2010
Alimentos	25,0	27,0	17,4	18,1
Condimentos	49,8	22,0	22,1	17,3
Galletas	-32,5	52,6	0,8	21,6
Textiles	1,7	6,5	3,2	-6,3
Telas cardadas	22,0	-15,1	14,1	-40,3
Frazadas	-8,7	-2,4	-10,7	26,0
Mantas (pañolones)	-11,8	55,7	2,1	23,5
Productos Químicos	-42,9	-90,5	23,4	-95,2
Plásticos	24,0	-2,2	-25,1	38,2
Ácido sulfúrico	-7,1	-100,0	105,3	-100,0
Sulfato de cobre	-72,6	-100,0	-31,0	-100,0
Sulfato de zinc	-69,7	-100,0	-18,5	-100,0
Otros 2/	-	-	-	-
Minerales No Metálicos	-10,0	22,0	-8,0	16,2
Cemento	-10,0	22,0	-8,0	16,2
TOTAL	-10,5	16,9	-4,9	6,0

1/ Respecto al mismo mes o período del año anterior, a precios de 1994

2/ Oleum 105,62%.

Fuente: Empresas Industriales.

Elaboración: BCRP, Sucursal Huancayo.

1.1.4 Construcción

Los despachos de cemento aumentaron en 7,7 por ciento en el mes, debido a la mayor demanda privada, en cuyo resultado influyó el registro de menores lluvias en relación a enero y febrero pasados.

Entre enero y marzo, aumentó 1,0 por ciento, producto de los mayores despachos

registrados en marzo por el lado de empresas y familias. Sin embargo, disminuyó la demanda pública (Gobierno Central, Regional y Municipalidades), principalmente en obras de transporte (pistas, veredas y carreteras) y saneamiento (obras de agua, desagüe y alcantarillado).

CUADRO Nº 12
INDICADOR DEL SECTOR CONSTRUCCIÓN

	MARZO			ENERO - MARZO		
	2009	2010	Var. %	2009	2010	Var. %
Despacho de Cemento (TM)	29 577	31 843	7,7	88 957	89 840	1,0

Fuente: Empresa Cemento Andino.

Elaboración: BCRP, Sucursal Huancayo.

1.1.5 Electricidad

La producción departamental se redujo 6,2 por ciento durante el mes, debido a los menores resultados en las empresas Edegel (-12,4 por ciento), a través de sus centrales de Chimay y Yanango, y Electrocentro (-15,3 por ciento) a través de su central hidroeléctrica de Yaupi.

Entre enero y marzo, se redujo 1,9 por ciento, explicado por la menor generación hidroeléctrica en las empresas Edegel y

Electrocentro, debido a los mayores resultados de similar periodo de 2009 (efecto base).

Las empresas Edegel y Electro Andes en conjunto aportaron el 98 por ciento del total generado en el departamento. En el contexto nacional y en lo que va del año, Junín participó con el 8,4 por ciento de la producción global.

CUADRO N° 13
PRODUCCIÓN DE ELECTRICIDAD
(En MW.h)

Empresa Generadora	MARZO			ENERO - MARZO		
	2009	2010	Var. %	2009	2010	Var. %
EDEGEL	135 393	118 637	-12,4	390 506	361 752	-7,4
ELECTRO ANDES	106 116	108 512	2,3	295 181	310 985	5,4
ELECTROCENTRO	6 133	5 198	-15,3	15 581	15 067	-3,3
TOTAL	247 641	232 347	-6,2	701 267	687 804	-1,9

Fuente: OSINERGMIN
Elaboración: BCRP, Sucursal Huancayo.

1.1.6 Encuestas de ventas

La encuesta mensual sobre ventas, aplicada a 38 empresas de Huancayo, pertenecientes a los sectores industria, comercio y servicios, indicó que las ventas fueron mayores para el 45 por ciento de entrevistados, respecto de febrero pasado, menores para el 21 por ciento e iguales para el 34 por ciento restante. Al igual que en el mes anterior, los tres sectores recuperaron sus ventas, luego de ser menores en enero por la mayor demanda en diciembre (navidad y fiestas de fin de año). Con relación

a marzo de 2009, las ventas aumentaron para el 47 por ciento, fueron menores para el 16 por ciento e iguales para el 37 por ciento restante.

Las expectativas para dentro de tres meses (junio de 2010) indican que el 55 por ciento (la mayoría) espera que sus ventas no varíen, el 34 por ciento señaló que probablemente aumenten, y el 11 por ciento indicó que posiblemente se reduzcan.

CUADRO N° 14
HUANCAYO: ENCUESTA DE VENTAS A EMPRESAS - MARZO 2010
(En porcentajes)

SECTORES	VENTAS						EXPECTATIVA DE VENTAS JUNIO 2010			
	MAR 10 / FEB 10			MAR 10 / MAR 09			+	-	=	No Apl
	+	-	=	+	-	=				
Sector Industria	50	38	13	50	25	25	50	25	25	0
Sector Comercio	40	20	40	40	20	40	35	10	55	0
Sector Servicios	50	10	40	60	0	40	20	0	80	0
TOTAL	45	21	34	47	16	37	34	11	55	0

Fuente: Empresas Comerciales, de Servicio e Industriales.
Elaboración: BCRP, Sucursal Huancayo.

En el sector comercio, se encuestó a 20 empresas, observándose que para el 40 por ciento crecieron respecto de febrero pasado, disminuyeron para el 20 por ciento y no cambiaron para el 40 por ciento restante.

Respecto de marzo de 2009, para el 40 por ciento se incrementaron, disminuyeron para el 20 por ciento y no variaron para el 40 por ciento restante.

CUADRO N° 15
ENCUESTA DE VENTAS A EMPRESAS COMERCIALES: MARZO 2010
(En porcentajes)

EMPRESAS	VENTAS						EXPECTATIVA DE VENTAS JUNIO 2010			
	MAR 10 / FEB 10			MAR 10 / MAR 09			+	-	=	No Apl
	+	-	=	+	-	=				
VENTAS MINORISTAS	38	19	44	44	19	38	38	13	50	0
Piezas y accesorios de vehículos.	33	33	33	33	33	33	33	33	33	0
Venta de combustibles	0	0	100	0	0	100	0	0	100	0
Electrodomésticos	33	33	33	67	33	0	67	0	33	0
Computadoras y programas	0	0	100	0	0	100	0	0	100	0
Materiales de Construcción	100	0	0	100	0	0	67	0	33	0
Productos Farmacéuticos	100	0	0	100	0	0	100	0	0	0
Libros y revistas	0	50	50	0	50	50	0	50	50	0
VENTAS MAYORISTAS	50	25	25	25	25	50	25	0	75	0
Alimentos, bebidas y tabaco	0	0	100	0	0	100	0	0	100	0
Dist. de cerveza, gaseosas y beb.	100	0	0	0	0	100	0	0	100	0
Fibras textiles, hilos y lanas	50	50	0	50	50	0	50	0	50	0
TOTAL	40	20	40	40	20	40	35	10	55	0

Fuente: Empresas Comerciales.

Elaboración: BCRP, Sucursal Huancayo.

1.1.7 Expectativas Empresariales

Entre el 40 y 48 por ciento de las empresas industriales, comerciales y de servicios considera que la **situación económica de sus empresas** se mantendría igual en uno, tres y doce meses; para otro similar grupo de

entrevistados la situación mejoraría en los mismos lapsos, y para los restantes empeoraría. El sector con mejores expectativas se centró en Industria.

CUADRO N° 16
EXPECTATIVA EMPRESARIAL EN MARZO
(En porcentajes)

	SITUACIÓN ECONÓMICA PAÍS			SITUACIÓN ECONÓMICA EMPRESA		
	1 mes	3 meses	12 meses	1 mes	3 meses	12 meses
Comercio						
Mejor	30,0	35,0	50,0	40,0	40,0	45,0
Igual	65,0	60,0	40,0	50,0	50,0	40,0
Peor	5,0	5,0	10,0	10,0	10,0	15,0
Servicios						
Mejor	30,0	30,0	50,0	30,0	30,0	40,0
Igual	50,0	60,0	30,0	60,0	60,0	50,0
Peor	20,0	10,0	20,0	10,0	10,0	10,0
Industrial						
Mejor	37,5	37,5	75,0	62,5	75,0	62,5
Igual	50,0	50,0	25,0	25,0	12,5	37,5
Peor	12,5	12,5	0,0	12,5	12,5	0,0
TOTAL						
Mejor	31,6	34,2	55,3	42,1	44,7	47,4
Igual	57,9	57,9	34,2	47,4	44,7	42,1
Peor	10,5	7,9	10,5	10,5	10,5	10,5

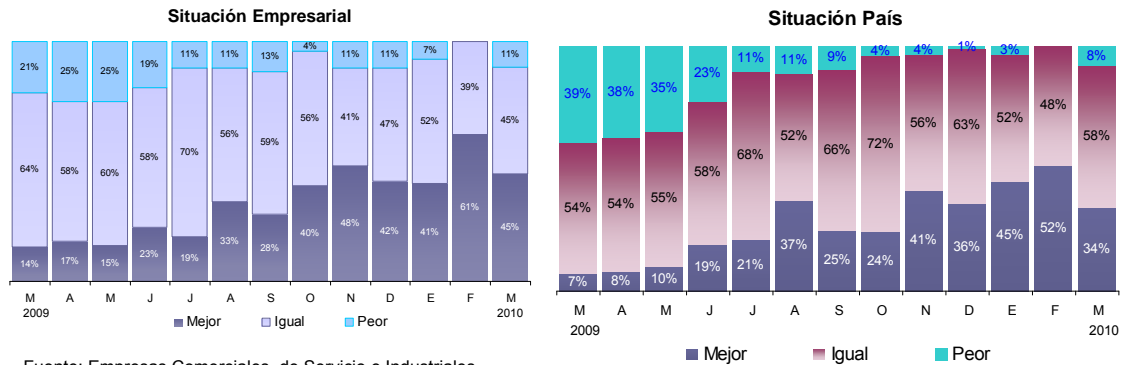
Fuente: Empresas Comerciales, de Servicio e Industriales.

Elaboración: BCRP, Sucursal Huancayo.

En cuanto a la **situación económica del país**, para el 58 por ciento de las empresas industriales, comerciales y de servicios, se mantendría igual en uno y tres meses, disminuyendo a 34 por ciento para dentro de un año. Entre el 30 y 35 por ciento de entrevistados estiman que sus ventas mejorarán en uno y tres meses, mejorando esta

percepción a 55 por ciento dentro de un año. El sector con mejores expectativas se centró en Industria. La percepción que se tenía de peor situación futura, por efecto de la crisis financiera mundial ha ido disminuyendo en los últimos meses, registrándose su nulidad en febrero pasado.

GRÁFICO N° 27
EVOLUCIÓN DE EXPECTATIVAS PARA LOS PRÓXIMOS TRES MESES
(En porcentajes)

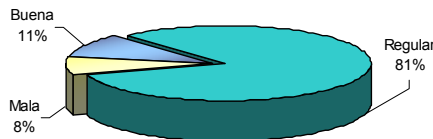


Fuente: Empresas Comerciales, de Servicio e Industriales.
Elaboración: BCRP, Sucursal Huancayo.

En Junín, las expectativas para dentro de tres meses (junio) se contrajeron en virtud de la situación incierta para el reinicio de las operaciones en el complejo metalúrgico de La Oroya. A la fecha, las ventas en la ciudad

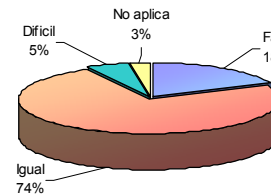
de La Oroya habrían caído alrededor del 60 por ciento, según lo informado por un medio especializado de comunicación de alcance nacional.

GRÁFICO N° 28
SITUACIÓN GENERAL DE SU EMPRESA



El 65 por ciento de entrevistados considera de importancia (54 por ciento) o mucha importancia (11 por ciento) el impacto de la nula actividad de refinación de metales en

GRÁFICO N° 29
ACCESO AL CRÉDITO DE SU EMPRESA



La Oroya; en tanto que para el 27 por ciento es poco importante y para el 5 por ciento nada importante.

GRÁFICO N° 30
IMPACTO DE LA SUSPENSIÓN DE ACTIVIDADES EN LA EMPRESA DOE RUN

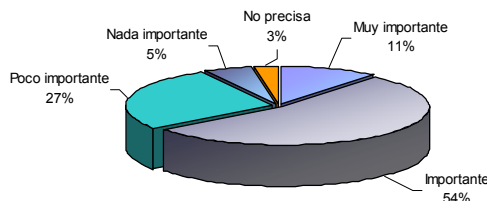
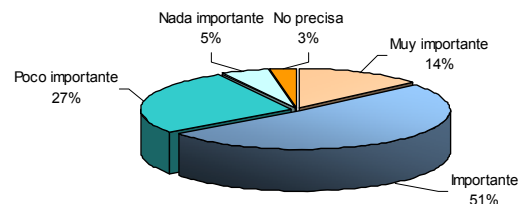


GRÁFICO N° 31
IMPACTO ESPERADO DE LA PUESTA EN MARCHA DEL PROYECTO TOROMOCHO



Fuente: Empresas Comerciales, de Servicio e Industriales.
Elaboración: BCRP, Sucursal Huancayo.

Consultados acerca de los principales obstáculos a la ejecución de inversiones, el 41 por ciento indicó a las *trabas burocráticas* como la principal limitante, particularmente en actividades asociadas a construcción (licencias, permisos, licitaciones); el 14 por ciento señaló a la *competencia informal* (comercio y servicios); el 12 por ciento a la *inestabilidad política*; el 8 por ciento al *déficit en infraestructura* (carreteras y dotación de servicios básicos – agua, desagüe y suministro de energía); el 6 por ciento a la *falta de financiamiento*; y otro 6 por ciento a las *protestas sociales*, principalmente en la obstaculización del tránsito entre Lima – La Oroya – Huancayo.

GRÁFICO N° 32
PRINCIPALES DIFICULTADES PARA EL
DESARROLLO DE INVERSIONES EN JUNÍN



Fuente: Empresas Comerciales, de Servicio e Industriales.
Elaboración: BCRP, Sucursal Huancayo.

1.2 Turismo

En marzo, el número de **arribos** y **pernoctaciones** crecieron en 5,8 y 3,3 por ciento, respectivamente, sustentado en el mayor flujo de visitantes nacionales y extranjeros. En el mes se registró una menor permanencia relativa, al reducirse en 2,4 por ciento, principalmente de extranjeros.

Durante el primer trimestre, los arribos y pernoctaciones se incrementaron en 9,0 y 7,1 por ciento, respectivamente, registrándose una mayor afluencia de visitantes nacionales y extranjeros, particularmente hacia las provincias de Chanchamayo (La Merced) y Satipo.

CUADRO N° 17
INDICADORES DE OCUPABILIDAD EN
ESTABLECIMIENTOS DE HOSPEDAJE 1/

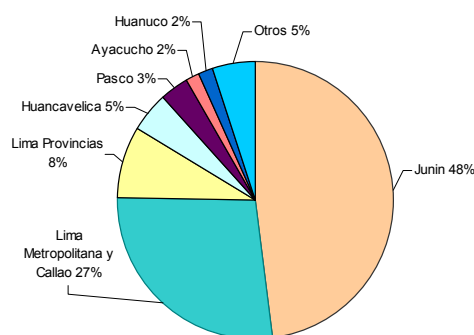
	MARZO			ENERO - MARZO		
	2009	2010	Var. %	2009	2010	Var. %
ARRIBOS	59 486	62 945	5,8	171 875	187 299	9,0
- Nacionales	58 949	62 186	5,5	170 349	185 520	8,9
- Extranjeros	537	759	41,3	1 526	1 779	16,6
PERNOCTACIONES	73 824	76 239	3,3	212 349	227 401	7,1
- Nacionales	72 881	75 002	2,9	209 944	224 479	6,9
- Extranjeros	943	1 237	31,2	2 405	2 922	21,5
PERMANENCIA (días)	1,23	1,20	-2,4	1,23	1,20	-1,9
- Nacionales	1,22	1,20	-1,6	1,22	1,20	-1,6
- Extranjeros	1,75	1,58	-9,7	1,54	1,65	6,9

1/ Incluye todas las clases y categorías.
Fuente: MINCETUR www.mincetur.gob.pe
Elaboración: BCRP, Sucursal Huancayo.

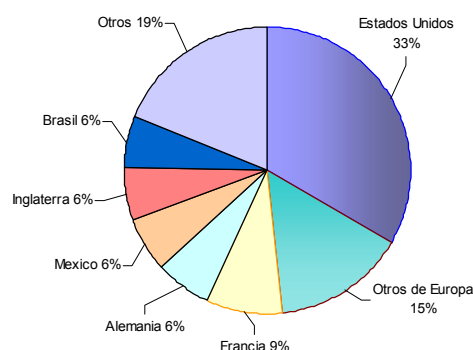
Consolidado el total de arribos de nacionales y extranjeros, entre enero y marzo, de los 187,3 mil turistas que arribaron al departamento, el 99,1 por ciento fueron nacionales, de los cuales el 48 por ciento procedió de la propia región, seguido de Lima Metropolitana (27 por ciento), Lima provincias (8 por ciento) y

Huancavelica (5 por ciento); en tanto que en las visitas de **extranjeros**, de los 1 779 que arribaron, el 33 por ciento procedió de los Estados Unidos, seguido de Francia (9 por ciento), Alemania (6 por ciento) y México (6 por ciento).

**GRÁFICO Nº 33
ARRIBO DE NACIONALES
(ENERO - MARZO)**



**GRÁFICO Nº 34
ARRIBO DE EXTRANJEROS
(ENERO - MARZO)**



Fuente: MINCETUR www.mincetur.gob.pe
Elaboración: BCRP, Sucursal Huancayo.

II. TIPO DE CAMBIO

2.1. Tipo de Cambio

En la ciudad de Huancayo, el tipo de cambio promedio en el mercado informal de la Calle Lima alcanzó 2,840 nuevos soles por dólar norteamericano, disminuyendo en 0,56 por ciento respecto a

su similar de febrero pasado, mes en que se redujo en 0,28 por ciento respecto de enero anterior. El tipo de cambio promedio compra de marzo fue de 2,836 y el de venta 2,844 nuevos soles.

**GRÁFICO Nº 35
CIUDAD DE HUANCAYO: TIPO DE CAMBIO EN EL MERCADO PARALELO
(Promedio venta)**



Fuente: Sondeo diario en el mercado paralelo de la ciudad de Huancayo.
Elaboración: BCRP, Sucursal Huancayo.

III. SECTOR EXTERNO

3.1. Exportaciones

Durante marzo, las exportaciones totalizaron US\$ 23,4 millones, inferior en US\$ 59,7 millones (-71,8 por ciento), como efecto de la caída en la venta de productos mineros en US\$ 60,3 millones (-74,3 por ciento), consecuencia de la inactividad en el

complejo metalúrgico de La Oroya desde junio del año anterior. También disminuyeron las ventas de alcachofa (-64,9 por ciento), truchas (-29,0 por ciento) y de insumos para el sector metal-mecánico, además de ser nulas las ventas de textiles, insumos

químicos, minerales no metálicos y para el sector sidero metalúrgico. No obstante, crecieron las exportaciones de concentrados de plomo, café y madera, entre los principales.

Entre enero y marzo, los envíos totalizaron US\$ 93,2 millones, menor en US\$ 130,2

millones (-58,3 por ciento), debido a los nulos envíos de minerales refinados, alcachofas, truchas y productos textiles, principalmente. Según tipo, las **exportaciones tradicionales** decrecieron en US\$ 127,6 millones (-58,5 por ciento), y las **no tradicionales** en US\$ 2,6 millones (-50,2 por ciento).

CUADRO Nº 18
EXPORTACIONES POR GRUPO DE PRODUCTOS 1/
(Valor FOB en miles de US\$)

	MARZO			ENERO - MARZO		
	2009	2010	Var. %	2009	2010	Var. %
Productos Tradicionales	81 377	22 475	-72,4	218 164	90 605	-58,5
Agropecuario	180	1 613	795,4	4 536	6 200	36,7
Mineros 2/	81 197	20 862	-74,3	213 628	84 406	-60,5
Productos No Tradicionales	1 761	931	-47,1	5 214	2 598	-50,2
Agropecuarios	188	565	200,1	785	1 707	117,4
Pesquero	299	212	-29,0	792	431	-45,6
Textil	325	0	-100,0	980	31	-96,8
Maderas y papeles, y sus manf.	51	151	196,3	62	228	269,2
Químicos	524	0	-100,0	1 618	1	-99,9
Minerales no metálicos	12	0	-99,6	22	178	708,8
Sidero - Metalúrgicos y joyería	346	0	-100,0	922	0	-100,0
Metal - Mecánicos	14	4	-74,3	23	14	-39,1
Otros No Tradicionales	2	0	-100,0	10	8	-24,2
TOTAL EXPORTACIONES	83 138	23 406	-71,8	223 378	93 204	-58,3

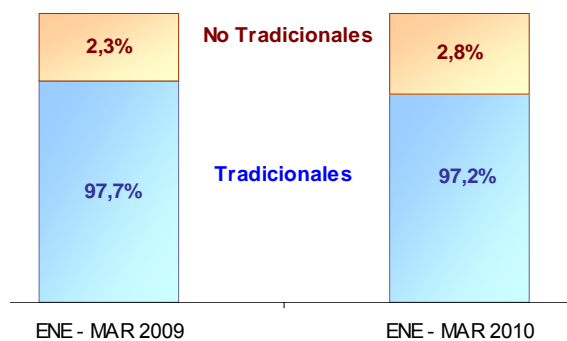
1/ Información Preliminar.

2/ Incluye minerales refinados.

Fuente: SUNAT, www.sunat.gob.pe

Elaboración: BCRP, Sucursal Huancayo.

GRÁFICO Nº 36
ESTRUCTURA DE EXPORTACIONES POR GRUPO DE PRODUCTOS



Elaboración: BCRP, Sucursal Huancayo.

En el mes, los **volúmenes exportados** de productos tradicionales fueron menores para concentrados de cobre (-94,6 por ciento) y zinc (-61,6 por ciento), y nulos para refinados de plata, cobre, plomo y zinc; creciendo contrariamente en café y concentrados de plomo.

Entre enero y marzo, se redujeron para lana (-41,6 por ciento) y concentrados de cobre (-43,8 por ciento), siendo nulos para minerales refinados de plata, cobre, plomo y zinc. No obstante, crecieron para café y concentrados de plomo y zinc.

CUADRO Nº 19
EXPORTACIONES DE PRODUCTOS TRADICIONALES 1/
(Volumen exportado en TM)

	MARZO			ENERO - MARZO		
	2009	2010	Var. %	2009	2010	Var. %
AGRÍCOLA						
Café	76	587	672,9	1 806	2 313	28,1
Lana	0	0	-	43	25	-41,6
MINEROS						
Plata	0	0	-	0	0	-
Cobre	1 788	97	-94,6	1 788	1 005	-43,8
Plomo	958	2 089	118,1	3 212	8 260	157,2
Zinc	28 105	10 789	-61,6	35 062	61 850	76,4
Minerales Refinados						
• Plata refinada	88	0	-100,0	258	0	-100,0
• Cobre refinado	4 177	0	-100,0	11 168	0	-100,0
• Plomo refinado	5 427	0	-100,0	23 176	0	-100,0
• Zinc refinado	1 769	0	-100,0	7 861	0	-100,0
• Oro refinado (kilogramos)	126	160	26,5	318	301	-5,3
• Otros refinados	16	0	-100,0	143	0	-100,0

1/ Información Preliminar.
Fuente: SUNAT. www.sunat.gob.pe
Elaboración: BCRP, Sucursal Huancayo.

Durante el primer trimestre, los principales destinos de exportación fueron Corea del Sur (31,9 por ciento), España (22,7 por ciento), Suiza (9,0 por ciento), África (6,6 por ciento) y China (6,0 por ciento), a donde se destinaron

principalmente, minerales concentrados de cobre, plomo y zinc, además de café, alcachofas, truchas, harina de maca y jengibre.

CUADRO Nº 20
PRINCIPALES PAÍSES DE DESTINO Y PRINCIPALES PRODUCTOS EXPORTADOS
(Enero - Marzo 2010)

País	% del Total	Principales Productos
Corea del Sur	31,9	Minerales concentrados de plata, cobre, plomo y zinc.
España	22,7	Minerales concentrados de plata, cobre, plomo y zinc.
Suiza	9,0	Café sin tostar y descafeinar, textiles, y artesanías.
África	6,6	Minerales concentrados de plata, cobre, plomo y zinc.
China	6,0	Minerales concentrados de cobre, plomo y zinc.
Estados Unidos	5,3	Minerales concentrados de plata, cobre, plomo y zinc; alcachofas; café sin tostar y descafeinar; textiles; y trucha
Colombia	4,9	Minerales concentrados de plata, cobre, plomo y zinc.
Brasil	4,7	Minerales concentrados de plata, cobre, plomo y zinc.
Bélgica – Luxemburgo	4,3	Minerales concentrados de plata, cobre, plomo y zinc.
Países de Europa	1,0	Minerales concentrados de plata, cobre, plomo y zinc.
Otros 1/	3,6	Minerales concentrados de plata, cobre, plomo y zinc; alcachofas; café sin tostar y descafeinar; trucha; jengibre; textiles y artesanías.
TOTAL	100,0	

1/ Principalmente: Alemania, Argentina, Australia, Bolivia, Ecuador, México y Panamá.
Fuente: SUNAT. www.sunat.gob.pe
Elaboración: BCRP, Sucursal Huancayo.

IV. FINANZAS PÚBLICAS

4.1. Ingresos del Gobierno Central

Los ingresos corrientes del Gobierno Central (Sunat) sumaron en marzo S/. 24,9 millones, mayor en S/. 6,0 millones (30,5 por ciento de variación real), al registrarse mayores captaciones por Impuesto a la Renta (20,6 por ciento) e IGV (46,3 por ciento). El mayor recaudo por IGV se dio por “cuenta propia” y de los contribuyentes “no domiciliados”; en tanto que en el Impuesto a la Renta se debió a las contribuciones de los clasificados en tercera y quinta categoría.

Entre enero y marzo, se recaudó S/. 73,0 millones, mayor en S/. 12,3 millones (19,6 por ciento), debido a los mayores recaudos por Impuesto a la Renta (11,5 por ciento), IGV (31,9 por ciento) y de Otros Ingresos Tributarios (26,1 por ciento), explicado en este último caso por los mayores recaudos por Juegos de Casinos y Tragamonedas, por Fraccionamiento y del Régimen Único Simplificado (RUS).

CUADRO Nº 21
INGRESOS CORRIENTES DEL GOBIERNO CENTRAL
(Miles de nuevos soles)

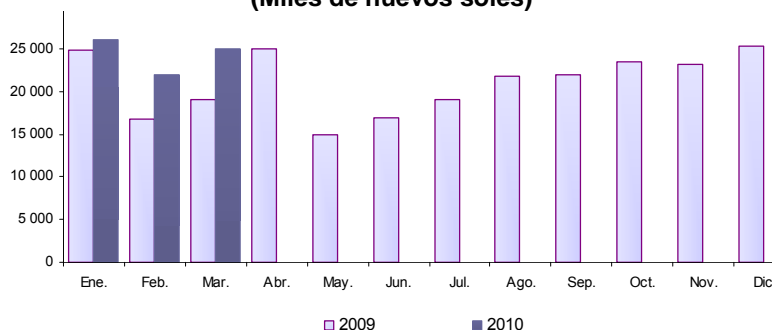
	MARZO			ENERO - MARZO		
	2009	2010	Var. % 1/	2009	2010	Var. % 1/
I. INGRESOS TRIBUTARIOS	18 972	24 944	30,5	60 613	72 955	19,6
1). Impuesto a la Renta	11 005	13 376	20,6	34 989	39 292	11,5
Personas Naturales	1 511	2 711	78,1	5 451	7 750	41,2
Personas Jurídicas	8 431	9 769	15,0	28 214	30 545	7,5
Regularización	1 063	896	-16,3	1 324	997	-25,2
2). Impuesto a las Importaciones	0	0	-	0	0	-
3). Impuesto a la Producción y Consumo	5 936	8 749	46,3	19 613	26 035	31,9
Impuesto General a las Ventas	5 933	8 744	46,3	19 596	26 024	31,9
Impuesto Selectivo al Consumo (ISC)	3	4	69,1	17	11	-37,0
4). Otros Ingresos Tributarios	2 031	2 820	37,8	6 010	7 628	26,1
II. INGRESOS NO TRIBUTARIOS	0	0	-	2	0	-100,0
TOTAL INGRESOS CORRIENTES (I+II)	18 972	24 944	30,5	60 614	72 955	19,6

1/ Variación en términos reales.

Fuente: Superintendencia Nacional de Administración Tributaria – SUNAT

Elaboración: BCRP, Sucursal Huancayo.

GRÁFICO Nº 37
RECAUDACIÓN TRIBUTARIA MENSUAL
(Miles de nuevos soles)



Elaboración: BCRP, Sucursal Huancayo.

4.2. Gastos del Sector Público

Durante marzo, el gasto público alcanzó S/. 166,3 millones, superior en S/. 25,1 millones (16,9 por ciento), sustentado en los mayores gastos devengados del Gobierno Central (a través de sus Ministerios) y Regional de Junín, principalmente.

Durante el primer trimestre de 2010, alcanzó S/. 437,7 millones, mayor en S/. 2,7 millones en términos nominales, pero inferior en 0,1 por ciento en términos reales. Aumentó el Gasto del Gobierno Central y se redujo en el Gobierno Regional y el conjunto de municipalidades.

CUADRO Nº 22
GASTO PÚBLICO DEVENGADO POR NIVELES DE GOBIERNO 1/
(Miles de nuevos soles)

	MARZO			ENERO - MARZO		
	2009	2010	Var. % 2/	2009	2010	Var. % 2/
Gobierno Central	50 843	74 663	45,7	171 786	197 067	13,9
Gobierno Regional de Junín	51 332	52 388	1,3	169 989	156 820	-8,4
Gobiernos Locales (Municipios)	39 021	39 200	-0,3	93 259	83 815	-10,7
TOTAL	141 196	166 251	16,9	435 033	437 702	-0,1

1/ Gasto Devengado. Nivel de gasto que se asocia a la verificación del cumplimiento de las obligaciones, esto es la entrega del bien o prestación del servicio.

2/ Variación en términos reales.

Fuente: Ministerio de Economía y Finanzas - SIAF.

Elaboración: BCRP, Sucursal Huancayo.

Del total de gastos devengados, el 45 por ciento fue ejecutado por el Gobierno Central, seguido por el Gobierno Regional de Junín (36 por ciento) y lo restante (19 por

ciento) por los municipios, luego que estos últimos registraran en diciembre pasado su mayor gasto de los últimos 12 meses.

GRÁFICO Nº 38
PARTICIPACIÓN DEL GASTO
(ENERO - MARZO)

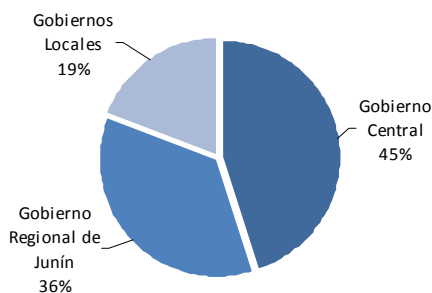
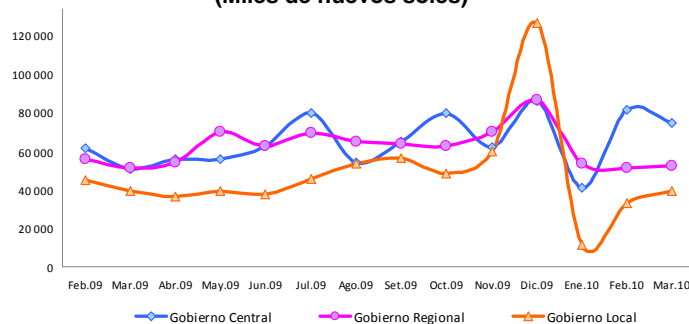


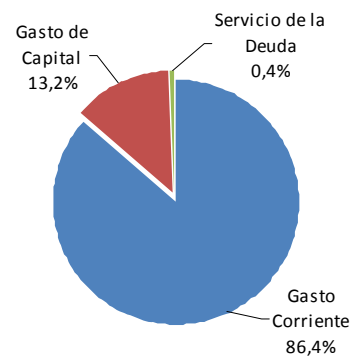
GRÁFICO Nº 39
EVOLUCIÓN DEL GASTO PÚBLICO
(Miles de nuevos soles)



Elaboración: BCRP, Sucursal Huancayo.

Del total del gasto público devengado entre enero y marzo, el 86,4 por ciento se destinó a Gastos Corrientes, el mismo que se incrementó 16,8 por ciento, debido al mayor egreso del Gobierno Central, Regional y Local; en tanto que los Gastos de Capital, que significaron el 13,2 por ciento, decrecieron en 48,1 por ciento, debido a menores inversiones por parte de los tres niveles de gobierno.

GRÁFICO Nº 40
COMPOSICIÓN DEL GASTO PÚBLICO
(ENERO - MARZO)



El 0,4 por ciento restante del gasto público se destinó a Servicios de la Deuda, ejecutados por las municipalidades, el mismo que se redujo en 34,0 por ciento.

CUADRO Nº 23
GASTO PÚBLICO POR TIPO Y NIVELES DE GOBIERNO 1/
(Miles de nuevos soles)

	MARZO			ENERO - MARZO		
	2009	2010	Var. % 2/	2009	2010	Var. % 2/
GASTOS CORRIENTES	102 606	135 825	31,4	321 587	378 039	16,8
Gobierno Central	41 457	70 305	68,3	142 161	189 543	32,4
Gobierno Regional	45 680	47 065	2,3	141 733	145 349	1,9
Gobiernos Locales	15 469	18 456	18,4	37 692	43 147	13,7
GASTOS DE CAPITAL	37 644	29 762	-21,5	110 675	57 820	-48,1
Gobierno Central	9 386	4 359	-53,9	29 624	7 524	-74,8
Gobierno Regional	5 652	5 323	-6,5	28 256	11 471	-59,7
Gobiernos Locales	22 606	20 081	-11,8	52 795	38 825	-27,0
SERVICIO DE LA DEUDA	946	664	-30,3	2 771	1 843	-34,0
Gobiernos Locales	946	664	-30,3	2 771	1 843	-34,0
TOTAL	141 196	166 251	16,9	435 033	437 702	-0,1

1/ Gasto Devengado. Nivel de gasto que se asocia a la verificación del cumplimiento de las obligaciones, esto es la entrega del bien o prestación del servicio.

2/ Variación en términos reales.

Fuente: Ministerio de Economía y Finanzas - SIAF.

Elaboración: BCRP, Sucursal Huancayo.

Por Genérica de Gasto, en marzo, los mayores Gastos Corrientes se explicaron por compra de Bienes y Servicios, Pensiones y Otras Prestaciones Sociales, y por Donaciones y Transferencias; en tanto que los menores Gastos de Capital se debieron a la menor Adquisición de Activos No Financieros (Inversiones).

Entre enero y marzo, los Gastos Corrientes crecieron por mayores compras de Bienes y Servicios (Gobierno Central y municipios); en tanto que en los Gastos de Capital, se redujeron por menores Inversiones de los tres gobiernos, siendo mayor en el Central y en el Gobierno Regional de Junín, por menores gastos en obras de transporte y saneamiento, principalmente.

CUADRO Nº 24
GASTO PÚBLICO POR GENÉRICA DE GASTO 1/
(Miles de nuevos soles)

	MARZO			ENERO - MARZO		
	2009	2010	Var. % 2/	2009	2010	Var. % 2/
GASTOS CORRIENTES	102 606	135 825	31,4	321 587	378 039	16,8
Personal y Obligaciones Sociales	51 678	49 968	-4,0	162 346	152 315	-6,8
Pensiones y Otras Prest. Sociales	23 631	25 085	5,4	73 409	74 992	1,5
Bienes y Servicios	20 485	53 868	161,0	56 848	124 018	116,7
Donaciones y Transferencias	1 482	2 866	91,9	4 269	5 629	31,0
Otros Gastos Corrientes	5 330	4 037	-24,8	24 716	21 086	-15,3
GASTOS DE CAPITAL	37 644	29 762	-21,5	110 675	57 820	-48,1
Adquisición de Activos No Financieros	36 489	28 424	-22,7	108 800	55 704	-49,1
Adquisición de Activos Financieros	0	0	-	0	0	-
Donaciones y Transferencias	775	581	-25,7	1 001	1 163	15,4
Otros Gastos de Capital	379	758	98,3	874	954	8,4
SERVICIO DE LA DEUDA	946	664	-30,3	2 771	1 843	-34,0
Servicio de la Deuda Pública	946	664	-30,3	2 771	1 843	-34,0
TOTAL	141 196	166 251	16,9	435 033	437 702	-0,1

1/ Gasto Devengado. Nivel de gasto que se asocia a la verificación del cumplimiento de las obligaciones, esto es la entrega del bien o prestación del servicio.

2/ Variación en términos reales.

Fuente: Ministerio de Economía y Finanzas - SIAF.

Elaboración: BCRP, Sucursal Huancayo.

4.3. Inversiones del Sector Público

En marzo, la Adquisición de Activos No Financieros (Inversiones) por el sector público sumaron S/. 28,4 millones, inferior en S/. 8,1 millones (-22,7 por ciento), debido a las menores obras en Saneamiento, por menores gastos en obras de agua, desagüe y alcantarillado; Transporte, por construcción y mantenimiento de pistas, carreteras, caminos vecinales y veredas; y Agropecuaria, por menores obras en canales de riego.

Entre enero y marzo, las Inversiones sumaron S/. 55,7 millones, inferior en S/.

53,1 millones (-49,1 por ciento), efecto de los menores gastos en Transporte, Saneamiento, Agropecuario y Educación, principalmente.

Por niveles de gobierno, las menores inversiones se registraron principalmente en el Gobierno Central al caer en 79,7 por ciento, por menores obras en Transporte (-87,6 por ciento), seguido del Gobierno Regional de Junín, al caer en 59,7 por ciento, por menores gastos en Saneamiento (-97,7 por ciento). Los municipios redujeron sus inversiones en 27,2 por ciento, explicado por menores obras en Transporte (-42,5 por ciento) y Agropecuario (-74,1 por ciento).

CUADRO Nº 25
INVERSIONES DEL SECTOR PÚBLICO POR FUNCIONES 1/
(Miles de nuevos soles)

	MARZO			ENERO - MARZO		
	2009	2010	Var. % 2/	2009	2010	Var. % 2/
03: Planeamiento y Contingencia.	2 204	3 317	49,4	4 126	5 076	22,2
04: Defensa y Seguridad Nacional	1 152	0	-100,0	1 297	0	-100,0
05: Orden Público y Seguridad	611	384	-37,5	1 306	649	-50,6
06: Justicia	3	379	10 950,4	540	422	-22,5
07: Trabajo	4	3	-11,1	4	3	-11,0
08: Comercio	323	375	15,3	667	719	7,1
09: Turismo	115	110	-5,4	328	474	43,5
10: Agropecuaria	3 236	1 172	-64,1	7 658	3 975	-48,4
11: Pesca	590	9	-98,4	667	14	-97,9
12: Energía	106	1 644	1 436,2	1 209	2 587	112,6
13: Minería	0	211	-	0	526	-
14: Industria	164	102	-38,5	319	171	-46,8
15: Transporte	11 670	8 872	-24,6	39 362	15 394	-61,2
16: Comunicaciones	40	111	177,7	40	169	321,7
17: Medio Ambiente	1 683	2 081	22,7	3 866	3 323	-14,6
18: Saneamiento	5 595	1 855	-67,1	26 455	5 828	-78,1
19: Vivienda y Desarrollo Urbano	736	616	-16,9	1 737	2 803	60,3
20: Salud	831	603	-28,0	1 520	1 466	-4,2
21: Cultura y Deporte	1 694	995	-41,7	4 022	2 086	-48,5
22: Educación	4 927	4 967	0,1	11 960	8 920	-25,9
23: Protección Social	806	607	-25,3	1 718	1 087	-37,2
24: Previsión Social	0	12	-	0	13	-
TOTAL	36 489	28 424	-22,7	108 800	55 704	-49,1
Gobierno Central	8 481	3 140	-63,3	27 999	5 717	-79,7
Gobierno Regional de Junín	5 652	5 323	-6,5	28 256	11 471	-59,7
Gobiernos Locales (Municipios)	22 356	19 961	-11,4	52 545	38 515	-27,2

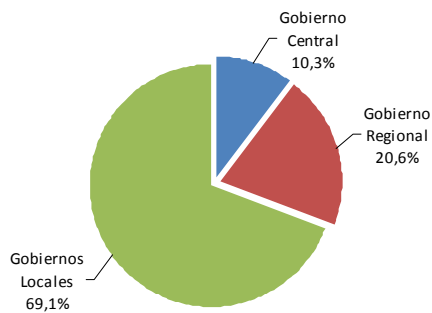
1/ Gasto Devengado. Nivel de gasto que se asocia a la verificación del cumplimiento de las obligaciones, esto es la entrega del bien o prestación del servicio.

2/ Variación en términos reales.

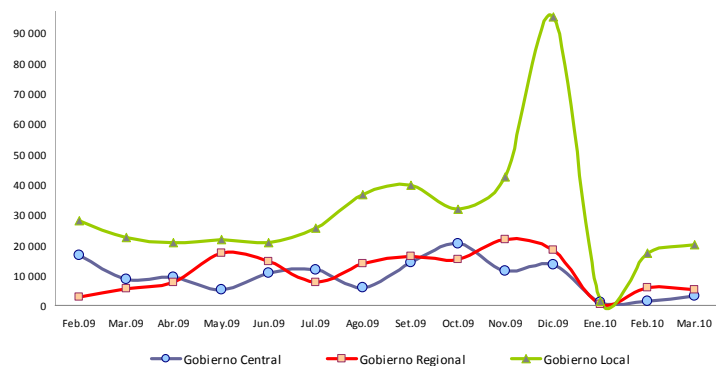
Fuente: Ministerio de Economía y Finanzas - SIAF.

Elaboración: BCRP, Sucursal Huancayo.

**GRÁFICO N° 41
PARTICIPACIÓN DE LAS INVERSIONES
(ENERO - MARZO)**



**GRÁFICO N° 42
EVOLUCIÓN DE LAS INVERSIONES PÚBLICAS
(Miles de nuevos soles)**



Elaboración: BCRP, Sucursal Huancayo.

De los S/. 55,7 millones invertidos entre enero y marzo, el 69,1 por ciento fue ejecutado por los municipios, los que registran el mayor gasto en inversiones, particularmente durante el último trimestre de cada año, seguido por el Gobierno Regional de Junín con 20,6 por ciento de participación.

Las principales obras, proyectos o programas se registraron en Educación, Saneamiento y Transporte, ejecutados mayoritariamente por los municipios y el Gobierno Regional, seguido por obras de Vivienda, por los Municipios, y Agropecuaria, por el Gobierno Regional en la construcción del Instituto del Café.

**CUADRO N° 26
PRINCIPALES INVERSIONES DEL SECTOR PÚBLICO: ENERO - MARZO 2010
(Miles de nuevos soles)**

PRINCIPALES ACTIVIDADES Y/O PROYECTOS DEVENGADOS 1/	MONTO (Miles)	NIVEL DE GOBIERNO	SECTOR
Construcción de centros educativos	1 596	Gob. Locales	Educación
Fortalecimiento Institucional	1 530	Gob. Locales	Planeamiento
Ampliación de sistema de alcantarillado	1 402	Gob. Locales	Saneamiento
Fortalecimiento de la gerencia de obras, Municipalidad de Huayhuay, Yauli	1 335	Gob. Locales	Viv. y Desarrollo
Construcción y equipamiento del Instituto del Café.	1 303	Gob. Regional	Agropecuaria
Mejoramiento de sistemas de abastecimiento de agua potable y desagüe	1 089	Gob. Locales	Saneamiento
Mejoramiento, rehabilitación y construcción de vías en la provincia de Huancayo	1 036	Gob. Locales	Transporte
Rehabilitación y remodelación de la Av. Odría, provincia de Tarma	989	Gob. Locales	Transporte
Construcción del pequeño sistema eléctrico del distrito de Acobamba	923	Gob. Regional	Energía
Mejoramiento del sistema de agua potable y alcantarillado en Huaracayo, Tarma	750	Gob. Locales	Saneamiento
Gestión de Proyectos	718	Gob. Regional	Planeamiento
Ampliación del centro cívico, const. del centro de reuniones, provincia de Tarma	668	Gob. Locales	Viv. y Desarrollo
Mejoramiento de la carretera Satipo – Mazamari – Pangoa - Puerto Ocopa	649	Gob. Central	Transporte
Estudios de Pre-Inversion	640	Gob. Regional	Planeamiento
Construcción del complejo multideportivo cercado, provincia de Tarma	640	Gob. Locales	Cultura y Deporte
Otros	40 435		
TOTAL GASTO DEVENGADO EN INVERSIÓN PÚBLICA	55 704		

1/ Gasto Devengado. Nivel de gasto que se asocia a la verificación del cumplimiento de las obligaciones, esto es la entrega del bien o prestación del servicio.

Fuente: Ministerio de Economía y Finanzas - SIAF.

Elaboración: BCRP, Sucursal Huancayo.

V. MONEDA Y CRÉDITO

5.1. Depósitos del Sistema Financiero

El total de depósitos del Sistema Financiero en marzo alcanzó S/. 1 380,1 millones, superior en S/. 361,1 millones a los saldos de marzo de 2009, hecho que se explicó por las mayores captaciones del Banco de la Nación, seguido de las Empresas Bancarias, luego que estas últimas registraran disminución en febrero

pasado. Del total captado por el Sistema Financiero, el 78,1 por ciento correspondió a las Empresas Bancarias y de Microfinanzas, y lo restante (21,9 por ciento) al Banco de la Nación. En el mes se registró el ingreso de Financiera Uno al mercado financiero de Junín.

Depósitos en Empresas Bancarias y de Microfinanzas

Al finalizar marzo, los saldos depositados en las Empresas Bancarias y de Microfinanzas totalizaron S/. 1 077,5 millones, superior en S/. 58,6 millones (5,0 por ciento en términos reales), hecho que se explicó por las mayores captaciones de las Empresas Bancarias al aumentar en S/. 45,9 millones (6,0 por ciento), luego de registrar disminución en el mes anterior. Siguió las captaciones de las empresas Microfinancieras, al aumentar en S/. 12,7 millones (2,9 por ciento), sobresaliendo lo captado por las Cajas Municipales y Cajas Rurales, ante la oferta de mayores tasas de interés.

debido a las atractivas tasas de interés, principalmente para depósitos a plazo fijo.

Por tipo de moneda, los depósitos en moneda nacional de las Empresas Bancarias y de Microfinanzas, con 72,0 por ciento de participación, crecieron en S/. 130,4 millones (19,3 por ciento); en tanto que su par en moneda extranjera, con 28,0 por ciento del total, disminuyeron en S/. 71,8 millones (-19,9 por ciento). Con este resultado, el ratio de dolarización en los depósitos de las Empresas Bancarias y de Microfinanzas alcanzó 28,0 por ciento, menor en 8,7 puntos porcentuales respecto de lo registrado en marzo de 2009.

Sin considerar al Banco de la Nación, las Empresas Bancarias captaron el 66,5 por ciento del total, explicando su participación por su mayor cobertura de mercado, ante la apertura de nuevas agencias entre el 2008 y 2009. Le sigue en participación las Cajas Municipales, con 30,6 por ciento de mercado, registrando crecimiento (7,5 por ciento),

En setiembre pasado, la Superintendencia de Banca y Seguros (SBS) registró como Financiera Confianza a la que fuera Edpyme Confianza. En diciembre pasado se registró oficialmente el ingreso al mercado departamental de Financiera Edificar y Caja Municipal del Santa, y ahora en el mes de Financiera Uno.

CUADRO Nº 27
DEPÓSITOS DEL SISTEMA FINANCIERO
(Miles de nuevos soles)

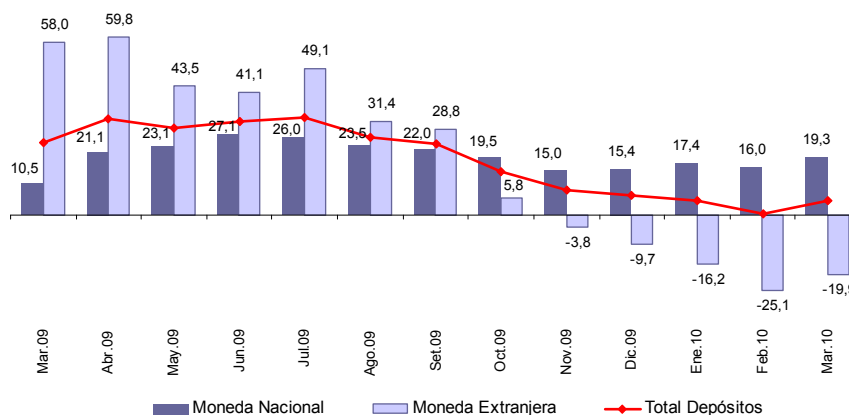
	MARZO		
	2009	2010	Var. % 1/
I. Empresas Bancarias	670 786	716 689	6,0
II. Instituciones de Microfinanzas	348 042	360 768	2,9
Empresas Financieras	33 176	16 805	-49,7
Cajas Municipales	304 090	329 337	7,5
Cajas Rurales	10 775	14 626	34,7
Empresas Bancarias y de Microfinanzas	1 018 828	1 077 456	5,0
En moneda nacional (M/N)	645 863	776 306	19,3
En moneda extranjera (ME)	372 965	301 150	-19,9
III. Banco de la Nación	160	302 650	
Total Sistema Financiero (I + II + III)	1 018 988	1 380 106	34,4

1/ Variación en valores reales.

Fuente: Superintendencia de Banca y Seguros (SBS).

Elaboración: BCRP, Sucursal Huancayo.

GRÁFICO Nº 43
DEPÓSITOS EN LAS EMPRESAS BANCARIAS Y DE MICROFINANZAS
 (En variaciones porcentuales reales 1/)



1/ Respecto a similar mes del año anterior.

Los depósitos a plazo del Sistema Financiero, sin incluir al Banco de la Nación, significaron el 48,0 por ciento del total, en tanto que el mayor crecimiento real se registró en los depósitos a la vista, al aumentar en 72,0 por ciento.

CUADRO Nº 28
DEPÓSITOS POR TIPO SIN INCLUIR AL BANCO DE LA NACIÓN
 (Miles de nuevos soles)

	MARZO		
	2009	2010	Var. % 1/
Depósitos a la Vista	107 623	186 534	72,0
Depósitos en Ahorro	359 094	373 243	3,2
Depósitos a Plazo	552 111	517 679	-6,9
TOTAL	1 018 828	1 077 456	5,0

1/ Variación en valores reales.

Fuente: Superintendencia de Banca y Seguros (SBS).

En el total de depósitos en las Empresas Bancarias y de Microfinanzas, destacó la participación de la Caja Huancayo (30,3 por ciento); en tanto que la menor participación recayó en la Caja Municipal de Piura (0,02 por ciento).

CUADRO Nº 29
PARTICIPACIÓN EN LOS DEPÓSITOS EN LAS EMPRESAS BANCARIAS Y MICROFINANCIERAS

	MARZO		
	Miles de S/.	Mes (%)	Acumulado (%)
CMAC Huancayo	326 035	30,3	30,3
Crédito	303 953	28,2	58,5
Continental	154 552	14,3	72,8
Interbank	107 595	10,0	82,8
Scotiabank	99 166	9,2	92,0
Mi Banco	40 089	3,7	95,7
CrediScotia	16 805	1,6	97,3
Profinanzas	14 347	1,3	98,6
Financiero	6 745	0,6	99,2
Azteca del Perú	4 588	0,4	99,7
CMAC Arequipa	2 041	0,2	99,9
CMAC del Santa	1 012	0,1	99,95
Credinka	279	0,03	99,98
CMAC Piura	249	0,02	100,0
TOTAL	1 077 456	100,0	

Fuente: Superintendencia de Banca y Seguros (SBS).

Elaboración: BCRP, Sucursal Huancayo.

5.2. Crédito del Sistema Financiero

El total de créditos del Sistema Financiero alcanzó S/. 1 908,3 millones, superior en S/. 322,8 millones (19,5 por ciento) que los saldos de marzo de 2009, hecho que se explicó por los mayores montos colocados por el Banco de la Nación, de las Instituciones de Microfinanzas, de las Empresas Bancarias y

de Agrobanco. Del total de créditos del Sistema Financiero, el 92,1 por ciento correspondió a las Empresas Bancarias y de Microfinanzas, y lo restante al Banco de la Nación (5,8 por ciento) y Agrobanco (2,1 por ciento). En el mes se registró el ingreso de Financiera Uno al mercado de Junín.

Crédito de las Empresas Bancarias y de Microfinanzas

En marzo, los saldos colocados por las Empresas Bancarias y de Microfinanzas sumaron S/. 1 757,9 millones, superior en S/. 190,5 millones (11,3 por ciento en términos reales) que los saldos de marzo de 2009, efecto de los mayores créditos concedidos por las Empresas Financieras al aumentar en S/. 189,7 millones, debido a que los saldos de la que anteriormente fuera Edpyme Confianza se contabilizan ahora como Financiera Confianza. Por el mismo hecho, los saldos de la Edpymes se redujeron en S/. 116,2 millones. Los créditos de las Empresas Bancarias crecieron en S/. 91,3 millones (8,6 por ciento) y de las Cajas Rurales en S/. 16,0 millones (32,3 por ciento), entre los principales.

Las Empresas Bancarias colocaron el 60,5 por ciento del total de las Empresas Bancarias y de Microfinanzas, explicado por su mayor cobertura de mercado, seguido de las Cajas

Municipales, con 17,5 por ciento del mercado, y las Financieras, con 13,3 por ciento de participación.

Por tipo de moneda, los créditos en moneda nacional de las Empresas Bancarias y de Microfinanzas, que significaron el 84,3 por ciento del total, aumentaron en S/. 242,0 millones (18,6 por ciento de variación real); en tanto que su par en moneda extranjera, con 15,7 por ciento de participación, se redujeron en S/. 51,5 millones (-16,4 por ciento). Con este resultado, el ratio de dolarización en los créditos de las Empresas Bancarias y de Microfinanzas alcanzó 15,7 por ciento, menor en 5,2 puntos porcentuales respecto de lo alcanzado en marzo de 2009.

En diciembre pasado se registró oficialmente el ingreso de Financiera Edificar y Caja Municipal del Santa al mercado departamental.

CUADRO Nº 30
CRÉDITO DEL SISTEMA FINANCIERO
(Miles de nuevos soles)

	MARZO		
	2009	2010	Var. % 1/
I. Empresas Bancarias	972 672	1 063 968	8,6
II. Instituciones de Microfinanzas	594 702	693 904	15,8
Empresas Financieras	44 250	233 959	424,8
Cajas Municipales	298 716	308 342	2,4
Cajas Rurales	48 248	64 297	32,3
Edpymes	203 488	87 305	-57,4
Empresas Bancarias y de Microfinanzas	1 567 374	1 757 871	11,3
En moneda nacional (M/N)	1 240 358	1 482 394	18,6
En moneda extranjera (ME)	327 016	275 478	-16,4
III. Banco de la Nación 2/	287	109 757	37 856,2
IV. Agrobanco 3/	17 813	40 654	126,5
Total Sistema Financiero (I+II+III+IV)	1 585 474	1 908 282	19,5

1/ Variación en valores reales.

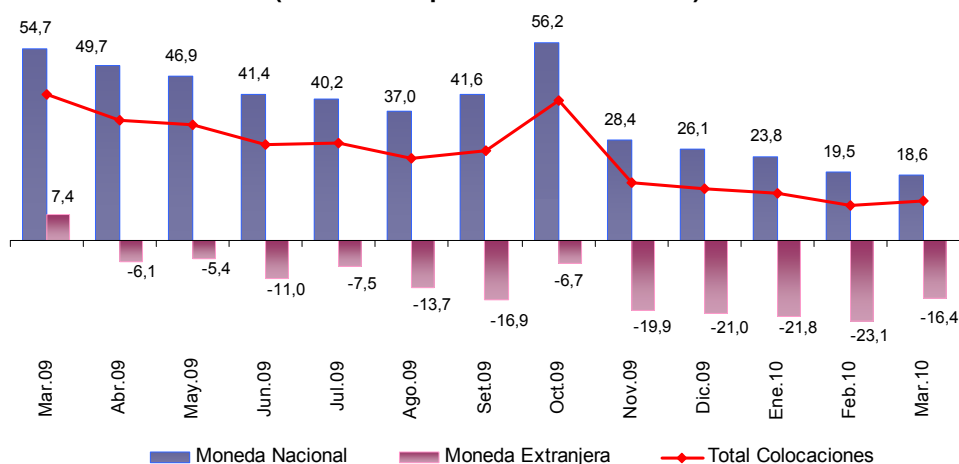
2/ Sólo considera los créditos de consumo. Preliminar en marzo 2010.

3/ No considera los créditos a las demás empresas del sistema financiero.

Fuente: Superintendencia de Banca y Seguros (SBS).

Elaboración: BCRP, Sucursal Huancayo.

GRÁFICO Nº 44
CRÉDITO DE LAS EMPRESAS BANCARIAS Y DE MICROFINANZAS 1/
(Variaciones porcentuales reales 2/)



1/ Total Colocaciones sin incluir al Banco de la Nación y Agrobanco.
 2/ Respecto a similar mes del año anterior.
 Fuente: Superintendencia de Banca y Seguros (SBS).
 Elaboración: BCRP, Sucursal Huancayo.

Al término del mes, los mayores saldos colocados por las Empresas Bancarias y de Microfinanzas correspondieron a créditos a micro empresas – MES (38,7 por ciento del total), seguido de los créditos comerciales

(28,4 por ciento) y de consumo (25,1 por ciento). Los créditos MES crecieron en 49,6 por ciento de variación real, seguido de los de consumo (41,0 por ciento) e hipotecarios (19,8 por ciento).

CUADRO Nº 31
CRÉDITO DE LAS EMPRESAS BANCARIAS Y
DE MICROFINANZAS POR TIPO 1/
(Miles de nuevos soles)

	Var. % 2/	Part. %
	Mar.10 / Mar.09	Marzo 2010
Créditos Comerciales	20,2	28,4
Créditos Consumo	41,0	25,1
Créditos Hipotecarios	19,8	7,7
Créditos MES 3/	49,6	38,7
TOTAL	11,3	100,0

1/ Sólo considera principales tipos de créditos.
 2/ Variación en valores reales.
 3/ Crédito a la pequeña y micro empresa.
 Fuente: Superintendencia de Banca y Seguros (SBS).
 Elaboración: BCRP, Sucursal Huancayo.

En el total de créditos de las Empresas Bancarias y de Microfinanzas, según entidades destacó la participación del Banco de Crédito (20,0 por ciento), seguido de la Caja Municipal de Huancayo (16,8 por ciento). Contrariamente, la menor participación recayó

en Financiera Uno (0,01 por ciento) y Financiera TFC (0,1 por ciento).

De otro lado, los saldos que anteriormente se registraban como Edpyme Confianza, a partir de setiembre pasado se consideran como de Financiera Confianza.

**CUADRO N° 32
PARTICIPACIÓN EN LOS CRÉDITOS DE LAS EMPRESAS
BANCARIAS Y DE MICROFINANZAS**

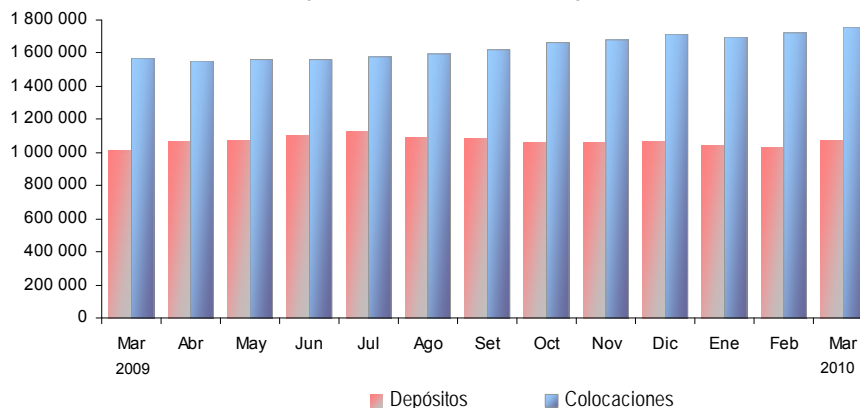
	MARZO		
	Miles de S/.	Mes (%)	Acumulado (%)
Crédito	351 269	20,0	20,0
CMAC Huancayo	295 675	16,8	36,8
Continental	284 655	16,2	53,0
Mi Banco	200 368	11,4	64,4
Financiera Confianza	166 186	9,5	73,8
Interbank	105 194	6,0	79,8
Scotiabank	75 125	4,3	84,1
CrediScotia	64 625	3,7	87,8
Profinanzas	60 505	3,4	91,2
Edpyme Raíz	56 238	3,2	94,4
Financiero	45 685	2,6	97,0
Edpyme Solidaridad	20 895	1,19	98,2
Edpyme Efectiva	7 833	0,4	98,7
CMAC Arequipa	7 377	0,4	99,1
Credinka	3 792	0,2	99,3
CMAC Piura	3 724	0,2	99,5
Edpyme Proempresa	2 339	0,1	99,6
Azteca del Perú	1 672	0,1	99,7
CMAC del Santa	1 567	0,1	99,8
Financiera Edificar	1 555	0,1	99,9
Financiera TFC	1 400	0,1	99,99
Financiera Uno	192	0,01	100,0
TOTAL	1 757 871	100,0	

Fuente: Superintendencia de Banca y Seguros (SBS).

Elaboración: BCRP, Sucursal Huancayo.

En el mercado de las Empresas Bancarias y de Microfinanzas, los saldos colocados (créditos), superan a las captaciones (depósitos) en S/. 680,4 millones, con lo cual el ratio de intermediación financiera departamental (colocaciones/captaciones) alcanzó 1,63 puntos, aumentando en 0,09 puntos porcentuales respecto de lo registrado en marzo de 2009 (1,54 puntos).

**GRÁFICO N° 45
DEPÓSITOS Y COLOCACIONES DEL SISTEMA FINANCIERO
SIN CONSIDERAR AL BANCO DE LA NACIÓN Y AGROBANCO
(Miles de nuevos soles)**



Elaboración: BCRP, Sucursal Huancayo.

La morosidad del sistema financiero alcanzó 3,5 por ciento, mayor en 0,9 puntos porcentuales respecto de su similar de marzo de 2009. El mayor ratio de morosidad se observó en las Cajas

Municipales (5,7 por ciento), seguido de las Cajas Rurales (5,6 por ciento) y Edpymes (5,2 por ciento), observándose la menor morosidad en las Empresas Bancarias (2,9 por ciento).

CUADRO N° 33
MOROSIDAD EN EL SISTEMA FINANCIERO 1/
(En porcentaje de las colocaciones brutas)

	MARZO		Variación
	2009	2010 4/	
I. Empresas Bancarias	1,6	2,9	1,3
II. Instituciones de Microfinanzas			-
Empresas Financieras	5,1	3,5	-1,6
Cajas Municipales	4,7	5,7	1,0
Cajas Rurales	3,4	5,6	2,2
Edpymes	3,3	5,2	1,9
III. Agrobanco 2/	4,7	2,5	-2,2
IV. Banco de la Nación 3/		0,8	-
TOTAL	2,6	3,5	0,9

1/ Morosidad = (créditos vencidos + créditos en cobranza judicial) / colocaciones brutas.

2/ No considera los créditos a las demás empresas del sistema financiero.

3/ Sólo considera los créditos de consumo.

4/ Preliminar

Fuente: Superintendencia de Banca y Seguros (SBS).

Elaboración: BCRP, Sucursal Huancayo.

5.3. Crédito de las Instituciones de Microfinanzas

En marzo, el crédito otorgado por las Instituciones de Microfinanzas totalizó S/ 693,9 millones, lo que representó un incremento de S/ 99,2 millones (15,8 por

ciento de variación real). Los créditos fueron canalizados principalmente por la Caja Huancayo, seguido de Financiera Confianza y Financiera CrediScotia.

CUADRO N° 34
CRÉDITO DE LAS INSTITUCIONES DE MICROFINANZAS
(Miles de nuevos soles)

INSTITUCIONES	MARZO		
	2009	2010	Var. % 1/
CMAC Huancayo	298 716	295 675	-1,8
Financiera Confianza		166 186	-
CrediScotia	42 828	64 625	49,8
Profinanzas	48 248	60 505	24,5
Edpyme Raíz	48 579	56 238	14,9
Edpyme Solidaridad		20 895	-
Edpyme Efectiva	7 510	7 833	3,5
CMAC Arequipa		7 377	-
Credinka		3 792	-
CMAC Piura		3 724	-
Edpyme Proempresa		2 339	-
CMAC del Santa		1 567	-
Financiera Edificar		1 555	-
Financiera TFC	1 422	1 400	-2,2
Financiera Uno		192	-
Edpyme Confianza	147 399		-100,0
TOTAL	594 702	693 904	15,8

1/ Variación en valores reales.

Fuente: Superintendencia de Banca y Seguros (SBS).

Elaboración: BCRP, Sucursal Huancayo.

INFORMACIÓN ESTADÍSTICA

ANEXO 2

JUNÍN: SUPERFICIE SEMBRADA
(En hectáreas)

CULTIVOS	Campaña 2008-2009						Campaña 2009-2010								CULTIVOS
	AGO - MAR	MAR	ABR	MAY	JUN	JUL	AGO	SET	OCT	NOV	DIC	ENE	FEB	MAR	
TRANSITORIOS	91 202	1 878	2 243	1 949	2 882	3 472	7 491	14 722	26 790	27 058	11 483	1 801	1 205	2 253	92 803
Ajo	222	0	0	0	0	0	9	11	65	83	91	0	0	0	259
Arroz Cáscara	1 907	13	4	11	12	7	40	107	377	636	679	314	62	11	2 226
Arveja Grano	4 902	262	263	164	152	227	442	586	1 532	1 426	432	155	234	317	5 124
Avena Forrajera	4 163	121	137	127	100	115	74	265	952	1 672	653	162	117	142	4 037
Cebada Forrajera	874	81	104	100	132	122	59	35	158	219	116	49	63	95	794
Cebada Grano	12 505	0	0	0	0	0	0	11	1 409	6 359	4 556	108	0	0	12 443
Cebolla	881	98	71	62	70	75	72	97	152	147	109	80	81	76	814
Col o Repollo	297	35	30	37	41	30	32	42	44	43	44	47	42	40	334
Espinaca	360	41	42	28	31	33	42	40	38	32	42	47	40	41	322
Frejol Grano Seco	3 134	255	325	131	52	37	235	353	571	545	790	350	2	323	3 169
Haba Grano Seco	4 027	44	51	52	122	106	234	389	1 999	1 251	175	38	46	60	4 192
Jenjibre	230	14	11	12	11	6	64	44	40	23	6	6	3	6	192
Lechuga	328	33	36	33	27	34	34	44	45	37	48	41	42	36	327
Linaza	289	0	0	0	0	0	0	0	78	201	47	0	0	0	326
Maca	814	0	0	0	0	0	9	41	305	292	178	0	0	0	825
Maíz A. Duro	4 070	214	325	120	100	77	756	1 536	1 151	243	3	0	9	343	4 041
Maíz	14 495	25	112	0	58	308	1 139	3 764	5 695	3 385	688	0	12	18	14 701
Mashua	1 023	0	0	0	0	0	19	261	416	269	9	0	0	0	974
Oca	965	0	0	0	0	0	42	235	413	240	8	0	0	0	938
Olluco	2 008	0	0	55	290	164	561	710	635	127	7	0	0	0	2 040
Papa	17 942	33	134	592	1 175	1 604	2 376	4 174	6 962	4 662	939	11	21	76	19 221
Quinua	1 028	0	0	0	0	0	0	2	249	559	322	5	0	0	1 137
Trigo	6 368	0	0	0	0	0	0	5	1 802	3 503	977	35	0	0	6 322
Yuca	4 508	147	222	140	154	139	781	1 379	1 153	586	195	39	30	262	4 425
Zanahoria	2 049	172	149	144	226	260	274	305	286	285	225	193	175	151	1 894
Zapallo	151	0	0	0	0	3	42	65	21	5	0	0	0	0	133
Otros Transitorios	1 662	290	227	141	129	125	155	221	242	228	144	121	226	256	1 593
PERMANENTES Y SEMI PERMANENTES	9 520	2 304	748	239	232	707	634	862	792	777	1 626	1 857	2 176	2 568	11 292
Cacao	2 134	428	187	80	52	14	7	48	96	90	325	530	596	647	2 339
Café	3 782	1 547	310	0	0	0	0	0	29	180	890	960	1 196	1 444	4 699
Naranja	441	82	13	0	0	0	0	0	15	21	60	110	124	91	421
Papaya	209	1	6	4	0	10	28	68	56	15	1	12	10	7	197
Piña	1 225	117	121	105	113	143	357	443	349	310	250	106	116	131	2 062
Plátano	851	47	82	45	63	66	218	288	229	150	65	5	0	60	1 015
Alfalfa	175	1	1	0	0	122	10	6	0	1	4	0	0	8	29
Pasto Braquearia	80	4	0	0	0	0	0	0	6	0	5	4	0	0	15
Pasto Rye Grass	122	0	1	3	0	196	8	3	0	4	0	0	0	63	78
Pasto Trebol	101	0	1	0	0	116	6	2	0	0	5	0	0	16	29
Otros Perm. y Semi Perm.	400	77	26	2	4	40	0	4	12	6	21	130	134	101	408
TOTAL	100 722	4 182	2 991	2 188	3 114	4 179	8 125	15 584	27 582	27 835	13 109	3 658	3 381	4 821	104 095
SEGÚN DESTINO															
Consumo Humano	85 130	1 750	1 889	1 758	2 730	3 417	7 205	13 689	25 190	25 426	11 103	1 953	1 400	2 016	87 982
Consumo Industrial	10 061	2 225	856	200	152	91	763	1 584	1 276	513	1 220	1 490	1 801	2 479	11 126
Consumo Animal	5 531	207	246	230	232	671	157	311	1 116	1 896	786	215	180	326	4 987

Fuente: Dirección Regional de Agricultura - Junín.
Elaboración: BCRP, Sucursal Huancayo.

ANEXO 3

REGIÓN JUNÍN: SUPERFICIE COSECHADA
(En Hectáreas)

CULTIVOS	2 009											2 010				CULTIVOS
	ENE - MAR	MAR	ABR	MAY	JUN	JUL	AGO	SEP	OCT	NOV	DIC	ENE	FEB	MAR	ENE - MAR	
CONSUMO HUMANO	64 811	56 401	11 227	16 513	23 368	12 408	3 580	1 820	1 491	1 710	2 433	3 716	5 623	56 749	66 088	CONSUMO HUMANO
Alcachofa	439	439	0	0	0	0	0	0	0	0	0	0	0	0	0	Alcachofa
Arroz Cáscara	482	280	483	539	330	61	11	6	12	10	9	29	109	410	548	Arroz Cáscara
Arveja Grano Verde	1 520	705	665	387	223	280	299	242	162	157	198	351	571	730	1 652	Arveja Grano Verde
Cebada Grano	0	0	0	756	6 589	4 479	528	151	0	0	0	0	0	0	0	Cebada Grano
Cebolla	294	112	132	125	118	99	94	77	64	69	73	69	78	109	256	Cebolla
Espinaca	143	55	38	49	46	40	31	38	33	42	37	36	36	44	116	Espinaca
Frejol Grano Seco	522	182	275	407	421	702	809	187	106	59	163	292	219	153	664	Frejol Grano Seco
Haba Grano Verde	805	437	731	313	51	30	44	59	52	77	110	138	254	405	797	Haba Grano Verde
Maca	0	0	0	10	130	261	280	93	0	0	0	0	0	0	0	Maca
Maíz Amiláceo	0	0	268	3 475	3 773	982	192	0	0	0	0	0	0	0	0	Maíz Amiláceo
Maíz Choclo	2 621	1 452	2 672	864	48	0	2	18	63	28	65	454	1 004	1 714	3 172	Maíz Choclo
Mandarina Tangerina	3 604	3 604	0	0	0	0	0	0	0	0	0	0	0	3 604	3 604	Mandarina Tangerina
Mashua	13	13	112	528	348	37	10	0	0	0	0	0	0	0	0	Mashua
Naranja	11 534	11 534	0	0	0	0	0	0	0	0	0	0	0	11 534	11 534	Naranja
Oca	10	10	129	524	301	27	10	0	0	0	0	0	0	9	9	Oca
Olluco	508	266	458	777	631	104	5	0	0	1	24	50	177	290	517	Olluco
Palto	3 958	3 958	0	0	0	0	0	0	0	0	0	0	0	3 958	3 958	Palto
Papa	5 762	2 787	4 099	4 399	3 475	1 684	252	77	106	284	733	1 322	2 153	2 777	6 252	Papa
Papaya	857	857	0	0	0	0	0	0	0	0	0	0	0	857	857	Papaya
Piña	5 670	5 670	0	0	0	0	0	0	0	0	0	0	0	5 670	5 670	Piña
Plátano	17 221	17 221	0	0	0	0	0	0	0	0	0	0	0	17 221	17 221	Plátano
Quinua	0	0	0	131	590	246	61	0	0	0	0	0	0	0	0	Quinua
Tangelo	3 810	3 810	0	0	0	0	0	0	0	0	0	0	0	3 810	3 810	Tangelo
Trigo	0	0	0	440	3 382	2 429	100	17	0	0	0	0	0	0	0	Trigo
Yuca	1 231	355	379	380	372	364	339	426	524	588	523	428	424	360	1 212	Yuca
Zanahoria	902	344	289	278	247	220	200	160	144	179	235	266	277	307	850	Zanahoria
Otros Consumo Humano	2 905	2 310	498	2 132	2 293	364	313	270	225	216	263	281	321	2 348	2 950	Otros C. Humano
CONSUMO INDUSTRIAL	98 808	97 325	929	274	70	29	234	333	128	112	106	469	859	97 472	98 800	CONSUMO INDUSTRIAL
Achiote	305	305	0	0	0	0	0	0	0	0	0	0	0	305	305	Achiote
Algodón	0	0	0	0	0	0	0	0	0	0	0	0	0	0	0	Algodón
Cacao	8 202	8 202	0	0	0	0	0	0	0	0	0	0	0	8 202	8 202	Cacao
Café	87 677	87 677	0	0	0	0	0	0	0	0	0	0	0	87 677	87 677	Café
Maíz A. Duro	2 606	1 141	929	274	70	29	194	304	127	112	106	467	859	1 288	2 614	Maíz A. Duro
Soya	18	0	0	0	0	0	40	29	1	0	0	2	0	0	2	Soya
Tabaco	0	0	0	0	0	0	0	0	0	0	0	0	0	0	0	Tabaco
CONSUMO ANIMAL	19 919	19 607	1 388	1 450	863	248	204	263	266	209	188	122	222	19 619	19 963	CONSUMO ANIMAL
Alfalfa	2 306	2 306	0	0	0	0	0	0	0	0	0	0	0	2 306	2 306	Alfalfa
Avena Forrajera	686	496	1 195	1 252	729	173	119	136	121	107	105	69	184	516	769	Avena Forrajera
Cebada Forrajera	196	74	193	198	134	75	85	127	145	102	83	53	38	66	157	Cebada Forrajera
Dactiles	1 214	1 214	0	0	0	0	0	0	0	0	0	0	0	1 214	1 214	Dactiles
Kudzu	608	608	0	0	0	0	0	0	0	0	0	0	0	608	608	Kudzu
Pasto Braquearia	4 657	4 657	0	0	0	0	0	0	0	0	0	0	0	4 657	4 657	Braquearia
Pasto Elefante	4 008	4 008	0	0	0	0	0	0	0	0	0	0	0	4 008	4 008	Pasto Elefante
Rye Grass	4 755	4 755	0	0	0	0	0	0	0	0	0	0	0	4 755	4 755	Rye Grass
Trebol	1 489	1 489	0	0	0	0	0	0	0	0	0	0	0	1 489	1 489	Trebol
TOTAL	183 538	173 333	13 544	18 237	24 301	12 685	4 018	2 416	1 885	2 031	2 727	4 307	6 704	173 840	184 851	TOTAL

Fuente: Dirección Regional de Agricultura - Junín.

Elaboración: BCRP, Sucursal Huancayo.

ANEXO 4

JUNÍN: PRODUCCIÓN MINERA METÁLICA
Contenido Fino

Producción Metálica Concentración	2 009											2 010				Producción Metálica Concentración
	ENE - MAR	MAR	ABR	MAY	JUN	JUL	AGO	SET	OCT	NOV	DIC	ENE	FEB	MAR	ENE - MAR	
COBRE (TMF)	3 054	1 085	717	1 035	999	972	997	1 028	1 017	950	917	1 004	978	1 127	3 109	COBRE (TMF)
PLOMO (TMF)	9 851	3 128	2 984	3 047	2 729	3 268	2 908	2 850	3 220	2 659	2 693	2 976	2 711	2 574	8 261	PLOMO (TMF)
ZINC (TMF)	65 197	22 446	19 282	20 476	20 610	20 741	21 371	21 997	21 199	19 704	20 017	20 861	19 983	22 070	62 913	ZINC (TMF)
PLATA (Kg.f)	130 891	42 442	39 595	45 262	38 835	47 676	48 175	43 105	48 004	42 956	42 870	46 497	39 391	43 723	129 611	PLATA (Lg.f)
ORO (Grm.f)	230 225	72 965	59 370	86 151	75 816	78 969	99 271	125 307	82 169	108 459	109 665	70 482	70 427	93 652	234 561	ORO (Grm.f)

Fuente: DGM/DPDM / Estadística Minera.

Elaboración: BCRP, Sucursal Huancayo.

ANEXO 5

JUNÍN: PRODUCCIÓN MANUFACTURERA
(Índice 1994 = 100)

DESCRIPCIÓN	2 009										2 010			DESCRIPCIÓN	
	MAR	ABR	MAY	JUN	JUL	AGO	SET	OCT	NOV	DIC	ENE	FEB	MAR		
I. MANUFACTURA PRIMARIA	80,9	27,4	52,0	0,3	0,0	0,0	0,0	0,0	0,0	0,0	0,0	0,0	0,0	0,0	I. MANUFACTURA PRIMARIA
Refinación de metales	80,9	27,4	52,0	0,3	0,0	0,0	0,0	0,0	0,0	0,0	0,0	0,0	0,0	0,0	Refinación de metales
Cobre refinado	75,1	50,4	69,8	0,0	0,0	0,0	0,0	0,0	0,0	0,0	0,0	0,0	0,0	0,0	Cobre refinado
Plomo refinado	53,8	0,0	44,7	0,0	0,0	0,0	0,0	0,0	0,0	0,0	0,0	0,0	0,0	0,0	Plomo refinado
Zinc refinado	14,6	0,0	28,0	0,0	0,0	0,0	0,0	0,0	0,0	0,0	0,0	0,0	0,0	0,0	Zinc refinado
Plata refinada	168,1	30,8	64,3	0,0	0,0	0,0	0,0	0,0	0,0	0,0	0,0	0,0	0,0	0,0	Plata refinada
Zinc en polvo	53,4	65,8	61,7	2,1	0,0	0,0	0,0	0,0	0,0	0,0	0,0	0,0	0,0	0,0	Zinc en polvo
Trióxido de arsénico	121,1	138,4	138,4	3,5	0,0	0,0	0,0	0,0	0,0	0,0	0,0	0,0	0,0	0,0	Trióxido de arsénico
Bismuto	103,2	130,7	96,3	6,9	0,0	0,0	0,0	0,0	0,0	0,0	0,0	0,0	0,0	0,0	Bismuto
Otros 1/	34,8	19,8	26,8	0,8	0,0	0,0	0,0	0,0	0,0	0,0	0,0	0,0	0,0	0,0	Otros 1/
II. MANUFACTURA NO PRIMARIA	156,2	150,4	160,7	158,0	171,1	180,4	191,3	192,9	188,7	185,4	167,9	161,6	182,7	II. MANUFACTURA NO PRIMARIA	
A. Alimentos	210,0	177,7	187,8	201,2	214,2	242,7	221,9	186,8	233,0	157,7	205,2	244,0	266,6	A. Alimentos	
Condimentos	209,3	160,0	171,2	204,3	208,2	235,5	212,8	176,4	236,5	176,2	197,2	234,1	255,3	Condimentos	
Galletas	213,3	270,8	274,7	184,7	245,9	280,2	269,1	214,4	214,3	60,3	247,0	295,8	325,5	Galletas	
B. Textiles	149,4	179,3	162,9	151,6	158,3	103,5	169,2	181,1	121,3	134,4	140,4	140,4	159,1	B. Textiles	
Telas cardadas	129,3	114,1	141,4	103,2	93,8	78,1	117,2	133,5	67,9	79,6	77,1	77,1	109,8	Telas cardadas	
Frazadas	155,0	238,2	146,3	170,3	189,6	92,3	180,0	179,1	157,6	184,7	194,5	194,5	151,2	Frazadas	
Pañolones	193,6	259,6	245,6	250,4	279,5	188,1	289,7	309,9	205,6	200,4	222,9	222,9	301,5	Pañolones	
C. Productos Químicos	73,9	53,4	118,7	9,5	6,2	6,0	8,2	5,3	8,0	4,7	5,1	11,2	7,0	C. Productos Químicos	
Plásticos	291,5	303,9	307,9	371,6	253,3	243,3	333,4	213,6	325,3	192,0	208,0	455,2	285,2	Plásticos	
Ácido sulfúrico	148,8	98,1	281,6	0,0	0,0	0,0	0,0	0,0	0,0	0,0	0,0	0,0	0,0	Ácido sulfúrico	
Sulfato de cobre	27,4	20,9	27,4	0,6	0,0	0,0	0,0	0,0	0,0	0,0	0,0	0,0	0,0	Sulfato de cobre	
Sulfato de zinc	124,1	88,6	194,9	0,0	0,0	0,0	0,0	0,0	0,0	0,0	0,0	0,0	0,0	Sulfato de zinc	
Otros 2/	0,0	0,0	0,0	0,0	0,0	0,0	0,0	0,0	0,0	0,0	0,0	0,0	0,0	Otros 2/	
D. Minerales No Metálicos	163,2	156,3	163,8	171,4	186,5	201,8	209,5	211,5	210,2	207,2	184,5	175,5	199,1	D. Minerales No Metálicos	
Cemento	163,2	156,3	163,8	171,4	186,5	201,8	209,5	211,5	210,2	207,2	184,5	175,5	199,1	Cemento	
TOTAL	92,5	46,3	68,7	24,5	26,3	27,8	29,4	29,7	29,0	28,5	25,8	24,9	28,1	TOTAL	

1/ Oro, Selenio, Teluro, Arsénico, Antimonio, entre otros.

2/ Oleum 105,62%.

Fuente: Empresas Industriales.

Elaboración: BCRP, Sucursal Huancayo.

ANEXO 6

JUNÍN: PRODUCCIÓN MANUFACTURERA
(Variación Porcentual Real 1)

DESCRIPCIÓN	2 009											2 010			DESCRIPCIÓN		
	ENE - MAR	MAR	ABR	MAY	JUN	JUL	AGO	SET	OCT	NOV	DIC	ENE	FEB	MAR		ENE - MAR	
I. MANUFACTURA PRIMARIA	-13,6	-34,9	-68,4	-57,2	-99,8	-100,0	-100,0	-100,0	-100,0	-100,0	-100,0	-100,0	-100,0	-100,0	-100,0	-100,0	I. MANUFACTURA PRIMARIA
Refinación de metales	-13,6	-34,9	-68,4	-57,2	-99,8	-100,0	-100,0	-100,0	-100,0	-100,0	-100,0	-100,0	-100,0	-100,0	-100,0	-100,0	Refinación de metales
Cobre refinado	-18,3	-44,5	-42,2	-44,0	-100,0	-100,0	-100,0	-100,0	-100,0	-100,0	-100,0	-100,0	-100,0	-100,0	-100,0	-100,0	Cobre refinado
Plomo refinado	-25,4	-62,4	-100,0	-68,1	-100,0	-100,0	-100,0	-100,0	-100,0	-100,0	-100,0	-100,0	-100,0	-100,0	-100,0	-100,0	Plomo refinado
Zinc refinado	-24,2	-77,6	-100,0	-63,2	-100,0	-100,0	-100,0	-100,0	-100,0	-100,0	-100,0	-100,0	-100,0	-100,0	-100,0	-100,0	Zinc refinado
Plata refinada	-3,6	-13,9	-77,8	-65,4	-100,0	-100,0	-100,0	-100,0	-100,0	-100,0	-100,0	-100,0	-100,0	-100,0	-100,0	-100,0	Plata refinada
Zinc en polvo	-34,5	-52,1	-38,5	-42,3	-98,0	-100,0	-100,0	-100,0	-100,0	-100,0	-100,0	-100,0	-100,0	-100,0	-100,0	-100,0	Zinc en polvo
Trióxido de arsénico	-38,4	-49,7	-50,0	-50,0	-98,8	-100,0	-100,0	-100,0	-100,0	-100,0	-100,0	-100,0	-100,0	-100,0	-100,0	-100,0	Trióxido de arsénico
Bismuto	-5,6	-25,3	5,6	-26,3	-94,4	-100,0	-100,0	-100,0	-100,0	-100,0	-100,0	-100,0	-100,0	-100,0	-100,0	-100,0	Bismuto
Otros 2/	-6,7	6,6	-44,7	-31,8	-98,1	-100,0	-100,0	-100,0	-100,0	-100,0	-100,0	-100,0	-100,0	-100,0	-100,0	-100,0	Otros 1/
II. MANUFACTURA NO PRIMARIA	-4,9	-10,5	-5,8	-8,9	-2,8	3,3	3,1	2,3	1,3	8,8	-0,2	-3,1	5,2	16,9	6,0	II. MANUFACTURA NO PRIMARIA	
A. Alimentos	17,4	25,0	-25,8	-1,4	-6,6	8,6	5,6	36,6	-14,9	25,5	-7,0	-7,8	40,6	27,0	18,1	A. Alimentos	
Condimentos	22,1	49,8	-25,3	11,8	2,7	11,6	6,9	29,7	-18,6	26,1	12,0	-9,6	48,2	22,0	17,3	Condimentos	
Galletas	0,8	-32,5	-27,4	-28,7	-38,8	-3,0	0,5	75,3	2,9	22,5	-74,2	0,5	16,0	52,6	21,6	Galletas	
B. Textiles	3,2	1,7	22,1	0,3	-2,2	5,9	-44,5	4,8	9,1	-19,5	2,0	-15,4	-9,0	6,5	-6,3	B. Textiles	
Telas cardadas	14,1	22,0	7,7	15,3	-14,6	-20,6	-40,4	-1,6	41,6	-40,5	-19,6	-53,7	-47,3	-15,1	-40,3	Telas cardadas	
Frazadas	-10,7	-8,7	40,4	-27,3	-4,0	18,0	-65,2	2,9	-32,7	-21,4	14,3	38,7	45,7	-2,4	26,0	Frazadas	
Mantas (pañolones)	2,1	-11,8	18,3	18,7	19,2	30,4	-10,4	14,7	55,0	21,2	16,7	9,2	7,5	55,7	23,5	Mantas (pañolones)	
C. Productos Químicos	23,4	-42,9	-41,3	14,0	-90,7	-94,1	-94,6	-92,7	-95,8	-93,1	-97,7	-97,6	-94,4	-90,5	-95,2	C. Productos Químicos	
Plásticos	-25,1	24,0	1,0	-10,1	-14,5	13,6	34,3	84,0	-12,3	17,6	13,7	22,1	102,9	-2,2	38,2	Plásticos	
Acido sulfúrico	105,3	-7,1	-12,9	108,3	-100,0	-100,0	-100,0	-100,0	-100,0	-100,0	-100,0	-100,0	-100,0	-100,0	-100,0	Acido sulfúrico	
Sulfato de cobre	-31,0	-72,6	-67,5	-63,0	-99,1	-100,0	-100,0	-100,0	-100,0	-100,0	-100,0	-100,0	-100,0	-100,0	-100,0	Sulfato de cobre	
Sulfato de zinc	-18,5	-69,7	-68,6	-31,3	-100,0	-100,0	-100,0	-100,0	-100,0	-100,0	-100,0	-100,0	-100,0	-100,0	-100,0	Sulfato de zinc	
Otros 3/	-	-	-	-	-	-	-	-	-	-	-	-	-	-	-	Otros 2/	
D. Minerales No Metálicos	-8,0	-10,0	-5,4	-11,0	2,2	8,5	12,8	6,6	6,8	16,5	9,6	9,1	17,8	22,0	16,2	D. Minerales No Metálicos	
Cemento	-8,0	-10,0	-5,4	-11,0	2,2	8,5	12,8	6,6	6,8	16,5	9,6	9,1	17,8	22,0	16,2	Cemento	
TOTAL	-11,8	-30,0	-52,7	-47,1	-80,7	-79,7	-78,9	-77,7	-76,5	-76,3	-78,6	-80,0	-77,2	-69,6	-76,2	TOTAL	

1/ Respecto a similar mes o período del año anterior.

2/ Oro, Selenio, Teluro, Arsénico, Antimonio, entre otros.

3/ Oleum 105,62%.

Fuente: Empresas Industriales.

Elaboración: BCRP, Sucursal Huancayo.

ANEXO 7

PRODUCCIÓN DE MINERALES REFINADOS POR PRODUCTO Y EMPRESA

Contenido fino

	2 009											2 010			ENE - MAR	
	ENE - MAR	MAR	ABR	MAY	JUN	JUL	AGO	SET	OCT	NOV	DIC	ENE	FEB	MAR		
COBRE (TMF)	159 070	54 600	46 027	54 786	57 383	39 773	40 916	42 052	38 657	52 192	55 551	49 322	47 359	51 540	148 221	COBRE (TMF)
Doe Run Perú	11 221	2 780	1 864	2 583	0	0	0	0	0	0	0	0	0	0	0	Doe Run Perú
Southern Perú	147 680	51 751	44 007	52 033	57 312	39 705	40 788	41 981	38 560	52 070	55 462	49 268	47 262	51 391	147 921	Southern Perú
Votorantim Metais	169	69	155	169	71	68	128	71	97	122	89	54	98	149	301	Votorantim Metais
PLOMO (TMF)	22 782	3 975	0	3 300	0	0	0	0	0	0	0	0	0	0	0	PLOMO (TMF)
Doe Run Perú	22 782	3 975	0	3 300	0	0	0	0	0	0	0	0	0	0	0	Doe Run Perú
ZINC (TMF)	45 056	13 353	12 755	14 443	11 273	3 938	13 623	13 229	13 679	9 171	12 328	9 295	10 926	14 885	35 105	ZINC (TMF)
Doe Run Perú	8 189	829	0	1 583	0	0	0	0	0	0	0	0	0	0	0	Doe Run Perú
Votorantim Metais	36 867	12 524	12 755	12 859	11 273	3 938	13 623	13 229	13 679	9 171	12 328	9 295	10 926	14 885	35 105	Votorantim Metais
CADMIO (TMF)	79	29	29	27	25	14	25	30	31	15	14	12	7	26	45	CADMIO (TMF)
Doe Run Perú	0	0	0	0	0	0	0	0	0	0	0	0	0	0	0	Doe Run Perú
Votorantim Metais	79	29	29	27	25	14	25	30	31	15	14	12	7	26	45	Votorantim Metais
ESTAÑO (TMF)	9 478	3 351	3 025	3 079	2 923	3 014	2 573	2 537	2 684	2 350	2 726	3 259	2 751	3 030	9 039	ESTAÑO (TMF)
Minsur	9 478	3 351	3 025	3 079	2 923	3 014	2 573	2 537	2 684	2 350	2 726	3 259	2 751	3 030	9 039	Minsur
PLATA (Kg.f)	287 252	92 238	24 364	42 077	26 985	7 912	10 599	11 601	11 752	10 359	11 678	10 851	10 024	12 640	33 515	PLATA (Kg.f)
Doe Run Perú	255 803	82 151	15 038	31 417	17 128	0	0	0	0	0	0	0	0	0	0	Doe Run Perú
Laytaruma	0	0	0	0	0	0	0	0	0	0	0	0	0	0	0	Laytaruma
Southern Perú	25 699	8 300	7 800	8 399	8 700	6 800	8 449	8 799	8 799	8 849	9 400	8 999	7 499	9 699	26 198	Southern Perú
Votorantim Metais	5 750	1 787	1 526	2 261	1 157	1 113	2 150	2 801	2 953	1 509	2 278	1 852	2 525	2 941	7 317	Votorantim Metais
ORO (Grs.f)	356 485	141 963	87 463	118 405	28 896	29 170	38 550	41 832	35 056	44 083	31 069	34 300	30 587	34 723	99 610	ORO (Grs.f)
Doe Run Perú	319 360	129 740	59 880	89 820	0	0	0	0	0	0	0	0	0	0	0	Doe Run Perú
Laytaruma	0	0	0	0	0	0	0	0	0	0	0	0	0	0	0	Laytaruma
Southern Perú	37 125	12 223	27 583	28 585	28 896	29 170	38 550	41 832	35 056	44 083	31 069	34 300	30 587	34 723	99 610	Southern Perú

Fuente: Ministerio de Energía y Minas

Elaboración: BCRP, Sucursal Huancayo.

ANEXO 8

JUNÍN: PRODUCCIÓN DE ENERGÍA ELÉCTRICA
(EN MW.h)

EMPRESA GENERADORA	2 009											2 010				EMPRESA GENERADORA
	ENE - MAR	MAR	ABR	MAY	JUN	JUL	AGO	SET	OCT	NOV	DIC	ENE	FEB	MAR	ENE - MAR	
EDEGEL	390 506	135 393	120 492	110 060	60 885	63 478	50 959	42 678	60 541	87 665	132 295	126 809	116 305	118 637	361 752	EDEGEL
C.H. CHIMAY	312 345	107 611	99 068	83 308	45 559	49 768	39 966	36 147	50 641	72 208	107 074	99 617	94 657	89 713	283 987	C.H. CHIMAY
C.H. YANANGO	78 161	27 782	21 424	26 752	15 327	13 710	10 993	6 531	9 900	15 458	25 221	27 192	21 648	28 925	77 765	C.H. YANANGO
ELECTRO ANDES	295 181	106 116	99 857	88 794	87 545	93 835	93 022	99 163	97 546	82 485	96 711	107 804	94 669	108 512	310 985	ELECTRO ANDES
C.H. MALPASO	69 845	31 382	24 598	9 484	11 990	14 764	15 286	20 619	19 831	20 659	28 214	31 045	30 419	33 605	95 069	C.H. MALPASO
C.H. OROYA	14 680	5 083	5 334	5 648	5 546	6 324	6 440	6 292	6 437	4 839	5 454	6 190	4 853	5 526	16 569	C.H. OROYA
C.H. PACHACHACA	9 732	4 279	5 677	3 191	3 620	5 033	5 167	5 099	4 857	2 735	2 262	2 486	5 150	6 791	14 427	C.H. PACHACHACA
C.H. YAUPI	200 923	65 372	64 248	70 471	66 389	67 713	66 129	67 154	66 420	54 251	60 781	68 084	54 247	62 590	184 920	C.H. YAUPI
ELECTROCENTRO	15 581	6 133	5 745	5 002	4 866	4 856	4 716	4 210	3 991	4 331	5 446	4 891	4 978	5 198	15 067	ELECTROCENTRO
C.H. CHALHUAMAYO	3 608	1 273	1 319	1 425	1 479	1 515	1 599	1 588	1 657	1 556	1 539	1 466	1 291	1 494	4 251	C.H. CHALHUAMAYO
C.H. CHAMISERÍA	217					50	79	86	98	84	175	173	148	166	487	C.H. CHAMISERÍA
C.H. CHANCHAMAYO	904	343	332	330	297	308	213	200	173	180	293	163	125	199	487	C.H. CHANCHAMAYO
C.H. CONCEPCIÓN	469	243	174	50	45	108	62	30	58	110	17	71	157	114	342	C.H. CONCEPCIÓN
C.H. INGENIO	2 820	969	950	962	784	633	521	439	446	558	738	712	744	931	2 387	C.H. INGENIO
C.H. MACHU	1 720	662	632	597	372	556	642	553	354	466	656	642	590	471	1 703	C.H. MACHU
C.H. PACCHA	240	85	77	68	73	76	72	70	72	71	58	72	59	83	213	C.H. PACCHA
C.H. PICHANAKI	944	311	296	310	305	311	315	269	259	240	250	235	138		374	C.H. PICHANAKI
C.H. SAN BALVÍN	359	137	162	162	165	154	137	127	129	160	116	85	54	62	202	C.H. SAN BALVÍN
C.H. SICAYA HUARISCA	4 285	2 108	1 800	1 098	1 345	1 126	1 041	815	707	877	1 579	1 254	1 648	1 651	4 554	C.H. SICAYA HUARISCA
C.T. SATIPO	15	3	2	0		16	35	33	39	31	26	17	24	26	67	C.T. SATIPO
TOTAL	701 267	247 641	226 094	203 857	153 296	162 169	148 698	146 051	162 078	174 482	234 452	239 504	215 952	232 347	687 804	TOTAL

C.H. Central Hidráulica.

C.T. Central Térmica.

Fuente: OSINERGMIN

Elaboración: BCRP, Sucursal Huancayo.

ANEXO 9

JUNÍN: INDICADORES DE OCUPABILIDAD EN ESTABLECIMIENTOS DE HOSPEDAJE COLECTIVO - TODAS LAS CATEGORÍAS

Indicadores	2009											2010			Indicadores	
	ENE - MAR	MAR	ABR	MAY	JUN	JUL	AGO	SET	OCT	NOV	DIC	ENE	FEB	MAR		ENE - MAR
Total de Arribos	171 875	59 486	66 728	71 839	62 083	82 215	74 697	68 449	79 404	77 840	72 758	63 484	60 869	62 945	187 299	Total de Arribos
Nacionales	170 349	58 949	66 018	71 016	60 961	81 337	73 879	67 719	78 478	77 346	72 368	62 887	60 447	62 186	185 520	Nacionales
Extranjeros	1 526	537	710	823	1 122	878	818	730	926	494	390	597	423	759	1 779	Extranjeros
Total de Pernoctaciones	212 349	73 824	85 112	88 784	76 782	102 378	91 009	84 450	96 245	91 922	86 124	76 802	74 360	76 239	227 401	Total de Pernoctaciones
Nacionales	209 944	72 881	83 816	87 236	74 499	100 786	89 474	83 161	94 778	91 182	85 523	75 828	73 649	75 002	224 479	Nacionales
Extranjeros	2 405	943	1 296	1 548	2 283	1 592	1 535	1 289	1 467	740	601	974	711	1 237	2 922	Extranjeros
Permanencia Promedio (días)	1,2	1,2	1,3	1,2	1,2	1,2	1,2	1,2	1,2	1,2	1,2	1,2	1,2	1,2	1,2	Permanencia Promedio (días)
Nacionales	1,2	1,2	1,3	1,2	1,2	1,2	1,2	1,2	1,2	1,2	1,2	1,2	1,2	1,2	1,2	Nacionales
Extranjeros	1,5	1,8	1,8	1,9	2,0	1,8	1,9	1,8	1,5	1,5	1,5	1,7	1,7	1,6	1,6	Extranjeros
Oferta Promedio																Oferta Promedio
Número de establecimiento	593	604	610	617	624	626	629	632	633	633	632	639	642	645	642	Número de establecimiento
Número de habitaciones	8 657	8 756	8 837	8 891	8 948	9 016	9 063	9 094	9 116	9 093	9 086	9 141	9 189	9 223	9 184	Número de habitaciones
Número de plazas-cama	14 297	14 437	14 583	14 655	14 705	14 808	14 903	14 962	14 996	14 962	14 980	15 025	15 091	15 133	15 083	Número de plazas-cama
Indicadores Promedios																Indicadores Promedios
Tasa Neta de Ocupación de Habitaciones (%) 1/	21,7	21,4	24,3	23,9	21,9	26,9	24,2	23,5	24,2	24,3	22,6	20,8	22,6	20,2	21,2	Tasa Neta de Ocupación de Habitaciones (%) 1/
Tasa Neta de Ocupación de Camas (%) 2/	16,7	16,7	19,3	19,4	17,4	22,0	19,6	18,6	20,7	20,5	18,9	16,7	17,7	16,3	16,9	Tasa Neta de Ocupación de Camas (%) 2/
Total Empleo Promedio	1 467	1 476	1 523	1 526	1 523	1 532	1 526	1 528	1 542	1 498	1 516	1 514	1 535	1 537	1 529	Total Empleo Promedio

1/ TNOH = (Total de habitaciones ocupadas)*100 / (Total de habitaciones disponibles * n° de noches en el mes).

2/ TNOC = (Total de pernoctaciones)*100 / (Total de plazas-camas disponibles * n° de noches en el mes).

Fuente: MINCETUR, www.mincetur.gob.pe

Elaboración: BCRP, Sucursal Huancayo.

ANEXO 10

**TIPO DE CAMBIO EN EL MERCADO PARALELO DE LA CIUDAD DE HUANCAYO
(Soles por dólar norteamericano)**

	2005		2006		2007		2008		2009		2010	
	COMPRA	VENTA	COMPRA	VENTA	COMPRA	VENTA	COMPRA	VENTA	COMPRA	VENTA	COMPRA	VENTA
Enero	3,271	3,277	3,329	3,332	3,197	3,208	2,952	2,968	3,156	3,165	2,860	2,868
Febrero	3,252	3,260	3,252	3,260	3,189	3,197	2,903	2,914	3,236	3,244	2,852	2,861
Marzo	3,252	3,261	3,346	3,358	3,185	3,192	2,804	2,824	3,184	3,193	2,836	2,844
Abril	3,241	3,252	3,343	3,346	3,182	3,189	2,749	2,765	3,094	3,104		
Mayo	3,250	3,261	3,289	3,298	3,166	3,173	2,824	2,836	2,998	3,007		
Junio	3,250	3,259	3,265	3,266	3,166	3,174	2,907	2,917	2,973	2,996		
Julio	3,249	3,259	3,243	3,245	3,162	3,171	2,866	2,878	3,012	3,070		
Agosto	3,251	3,261	3,229	3,241	3,155	3,163	2,890	2,902	2,953	2,962		
Setiembre	3,296	3,307	3,240	3,247	3,137	3,145	2,971	2,978	2,909	2,918		
Octubre	3,302	3,310	3,236	3,243	3,017	3,026	3,083	3,094	2,868	2,875		
Noviembre	3,371	3,383	3,214	3,221	2,996	3,025	3,096	3,107	2,877	2,886		
Diciembre	3,421	3,446	3,207	3,212	2,983	2,992	3,105	3,114	2,862	2,878		

Fuente: Sondeo diario en el Mercado Paralelo de la Ciudad de Huancayo.

Elaboración: BCRP, Sucursal Huancayo.

ANEXO 11

JUNÍN: EXPORTACIONES FOB POR GRUPO DE PRODUCTOS 1/
(MILES US\$ VALOR FOB)

TIPO	2 009											2 010			TIPO	
	ENE - MAR	MAR	ABR	MAY	JUN	JUL	AGO	SET	OCT	NOV	DIC	ENE	FEB	MAR		ENE - MAR
Productos Tradicionales	218 164	81 377	32 140	56 609	50 489	16 099	31 594	34 616	60 381	62 348	38 635	30 624	37 506	22 475	90 605	Productos Tradicionales
Agropecuario	4 536	180	113	62	2 172	2 836	5 051	5 562	5 216	6 197	1 443	2 015	2 572	1 613	6 200	Agropecuario
Minero 2/	213 628	81 197	32 027	56 547	48 317	13 263	26 543	29 054	55 165	56 151	37 192	28 609	34 934	20 862	84 406	Minero 2/
Productos No Tradicionales	5 214	1 761	786	1 327	1 944	954	672	1 100	731	1 139	1 021	542	1 125	931	2 598	Productos No Tradicionales
Agropecuario	785	188	62	251	71	340	464	640	625	895	546	409	733	565	1 707	Agropecuario
Pesquero	792	299	480	306	354	93	102	270	31	22	182	22	198	212	431	Pesquero
Textil	980	325	25	431	909	335	17	39	7	22	28	17	15	0	31	Textil
Maderas y papeles, y sus manuf.	62	51	101	33	18	120	81	65	67	103	249	0	77	151	228	Maderas y papeles, y sus manuf.
Químicos	1 618	524	0	72	443	0	1	0	0	0	0	1	0	0	1	Químicos
Minerales no metálicos	22	12	7	82	0	0	0	69	0	84	0	79	99	0	178	Minerales no metálicos
Sidero - Metalúrgicos y joyería	922	346	101	152	144	0	0	4	0	0	9	0	0	0	0	Sidero - Metalúrgicos y joyería
Metal - Mecánicos	23	14	0	0	0	62	0	0	0	0	5	11	0	4	14	Metal - Mecánicos
Otros No Tradicionales	10	2	12	0	4	3	8	12	0	13	2	4	4	0	8	Otros No Tradicionales
TOTAL EXPORTACIONES	223 378	83 138	32 926	57 936	52 433	17 053	32 266	35 716	61 112	63 487	39 656	31 166	38 632	23 406	93 204	TOTAL EXPORTACIONES

1/ Cifras Preliminares.

2/ Incluye minerales refinados.

Fuente: SUNAT. www.sunat.gob.pe

Elaboración: BCRP. Sucursal Huancayo.

ANEXO 12

JUNÍN: EXPORTACIONES FOB DE PRODUCTOS TRADICIONALES 1/
(MILES US\$ VALOR FOB)

TIPO	2 009											2 010				TIPO
	ENE - MAR	MAR	ABR	MAY	JUN	JUL	AGO	SET	OCT	NOV	DIC	ENE	FEB	MAR	ENE - MAR	
AGRÍCOLA	4 536	180	113	62	2 172	2 836	5 051	5 562	5 216	6 197	1 443	2 015	2 572	1 613	6 200	AGRÍCOLA
Café																Café
Volúmen (TM)	1 806	76	0	0	597	924	1 590	1 783	1 638	1 770	432	767	960	587	2 313	Volúmen (TM)
Valor (Miles US\$)	4 459	180	0	1	1 908	2 836	5 023	5 562	5 160	6 163	1 443	2 015	2 530	1 613	6 157	Valor (Miles US\$)
Lana																Lana
Volúmen (TM)	43	0	92	47	172	0	21	0	49	24	0	0	25	0	25	Volúmen (TM)
Valor (Miles US\$)	77	0	113	61	264	0	29	0	56	34	0	0	42	0	42	Valor (Miles US\$)
MINEROS	213 628	81 197	32 027	56 547	48 317	13 263	26 543	29 054	55 165	56 151	37 192	28 609	34 934	20 862	84 406	MINEROS
Plata																Plata
Volúmen (TM)	0	0	0	0	0	0	0	0	0	0	0	0	0	0	0	Volúmen (TM)
Valor (Miles US\$)	0	0	0	0	0	0	0	0	0	0	0	0	0	0	0	Valor (Miles US\$)
Cobre																Cobre
Volúmen (TM)	1 788	1 788	2 525	1 205	629	0	0	0	3 941	1 272	368	896	11	97	1 005	Volúmen (TM)
Valor (Miles US\$)	2 772	2 772	3 795	1 283	1 815	0	0	0	13 454	3 101	721	1 784	26	237	2 047	Valor (Miles US\$)
Plomo																Plomo
Volúmen (TM)	3 212	958	1 567	4 111	10 470	4 112	3 407	8 094	4 493	6 900	2 215	2 071	4 100	2 089	8 260	Volúmen (TM)
Valor (Miles US\$)	5 210	1 743	1 936	9 161	22 699	7 531	4 240	12 645	13 078	16 550	6 750	4 695	12 577	7 413	24 685	Valor (Miles US\$)
Zinc																Zinc
Volúmen (TM)	35 062	28 105	22 116	12 449	32 096	6 498	26 210	22 007	47 903	47 529	33 577	26 433	24 628	10 789	61 850	Volúmen (TM)
Valor (Miles US\$)	14 100	10 929	9 057	6 553	13 987	3 101	12 994	12 392	25 853	32 385	25 778	19 620	20 955	8 690	49 265	Valor (Miles US\$)
Minerales Refinados	191 546	65 754	17 239	39 550	9 817	2 631	9 309	4 017	2 781	4 115	3 943	2 510	1 377	4 522	8 409	Minerales Refinados
• Plata refinada																• Plata refinada
Volúmen (TM)	258	88	18	33	0	0	17	0	0	0	0	0	0	0	0	Volúmen (TM)
Valor (Miles US\$)	104 776	38 338	7 470	14 480	59	0	7 942	0	0	0	0	0	0	0	0	Valor (Miles US\$)
• Cobre refinado																• Cobre refinado
Volúmen (TM)	11 168	4 177	1 138	2 847	0	0	0	0	0	0	0	0	0	0	0	Volúmen (TM)
Valor (Miles US\$)	36 632	14 522	4 744	12 578	0	0	0	0	0	0	0	0	0	0	0	Valor (Miles US\$)
• Plomo refinado																• Plomo refinado
Volúmen (TM)	23 176	5 427	0	1 613	201	144	0	0	0	0	0	0	0	0	0	Volúmen (TM)
Valor (Miles US\$)	27 848	6 518	0	2 362	309	222	0	0	0	0	0	0	0	0	0	Valor (Miles US\$)
• Zinc refinado																• Zinc refinado
Volúmen (TM)	7 861	1 769	0	566	613	0	0	0	0	0	0	0	0	0	0	Volúmen (TM)
Valor (Miles US\$)	9 461	2 105	0	884	953	0	0	0	0	0	0	0	0	0	0	Valor (Miles US\$)
• Oro refinado																• Oro refinado
Volúmen (Kilogramos)	318	126	35	109	43	97	60	158	109	139	139	91	50	160	301	Volúmen (Kilogramos)
Valor (Miles US\$)	9 219	3 772	1 024	3 227	1 048	2 408	1 367	4 017	2 781	3 996	3 943	2 510	1 377	4 522	8 409	Valor (Miles US\$)
• Otros refinados (US\$)	3 610	499	4 001	6 018	7 448	0	0	0	0	118	0	0	0	0	0	• Otros refinados (US\$)
TOTAL	218 164	81 377	32 140	56 609	50 489	16 099	31 594	34 616	60 381	62 348	38 635	30 624	37 506	22 475	90 605	TOTAL

1/ Cifras Preliminares.
Fuente: SUNAT. www.sunat.gob.pe
Elaboración: BCRP, Sucursal Huancayo.

ANEXO 13

JUNÍN: EXPORTACIONES FOB DE PRODUCTOS NO TRADICIONALES 1/
(MILES US\$)

TIPO	2 009											2 010			TIPO	
	ENE - MAR	MAR	ABR	MAY	JUN	JUL	AGO	SET	OCT	NOV	DIC	ENE	FEB	MAR		ENE - MAR
Agropecuarios	785	188	62	251	71	340	464	640	625	895	546	409	733	565	1 707	Agropecuarios
Alcachofas	579	160	46	169	22	0	84	199	165	209	105	166	0	56	222	Alcachofas
Maíz	0	0	0	0	0	0	0	0	0	0	0	0	0	0	0	Maíz
Maca	7	0	14	50	0	5	41	22	93	57	0	14	0	0	14	Maca
Naranjas	0	0	0	0	0	0	45	0	0	0	0	0	0	0	0	Naranjas
Cacao	0	0	0	0	24	112	111	124	0	194	0	80	0	0	80	Cacao
Papa preparada o conservada	0	0	0	0	0	0	2	0	16	0	16	0	0	0	0	Papa preparada o conservada
Follajes	0	0	0	0	0	0	0	0	0	0	0	0	0	0	0	Follajes
Jengibre	0	0	0	32	22	156	50	210	178	191	283	98	0	97	195	Jengibre
Quinua	115	8	0	0	0	51	100	50	48	48	0	0	0	0	0	Quinua
Resto	85	20	1	0	4	16	30	35	125	196	142	51	733	412	1 195	Resto
Pesquero	792	299	480	306	354	93	102	270	31	22	182	22	198	212	431	Pesquero
Trucha congelada	347	91	94	96	0	69	71	110	0	0	0	0	0	0	0	Trucha congelada
Trucha fresca o refrigerada	0	0	15	5	18	23	30	23	28	21	22	21	0	48	69	Trucha fresca o refrigerada
Filetes congelados	446	207	369	206	336	0	0	136	0	0	160	0	0	164	164	Filetes congelados
Resto	0	0	1	0	0	1	1	1	3	1	1	1	198	0	198	Resto
Textiles	980	325	25	431	909	335	17	39	7	22	28	17	15	0	31	Textiles
Maderas y papeles	62	51	101	33	18	120	81	65	67	103	249	0	77	151	228	Maderas y papeles
Madera aserrada	0	0	0	0	0	0	0	0	52	23	105	0	77	151	228	Madera aserrada
Madera moldurada	0	0	0	0	0	0	0	0	0	0	0	0	0	0	0	Madera moldurada
Tabillas y frisos para parques	62	51	101	33	18	120	81	18	0	80	144	0	0	0	0	Tabillas y frisos para parques
Resto	0	0	0	0	0	0	0	47	15	0	0	0	0	0	0	Resto
Químicos	1 618	524	0	72	443	0	1	0	0	0	0	1	0	0	1	Químicos
Minerales no metálicos	22	12	7	82	0	0	0	69	0	84	0	79	99	0	178	Minerales no metálicos
Cemento portland	0	0	0	82	0	0	0	68	0	67	0	79	99	0	178	Cemento portland
Artículos de cerámica	1	0	0	0	0	0	0	1	0	0	0	0	0	0	0	Artículos de cerámica
Marmol y Travertinos	21	12	7	0	0	0	0	0	0	17	0	0	0	0	0	Marmol y Travertinos
Resto	0	0	0	0	0	0	0	0	0	0	0	0	0	0	0	Resto
Sidero - Metalúrgicos y joyería	922	346	101	152	144	0	0	4	0	0	9	0	0	0	0	Sidero - Metalúrgicos y joyería
Metal - Mecánicos	23	14	0	0	0	62	0	0	0	0	5	11	0	4	14	Metal - Mecánicos
Otros No Tradicionales	10	2	12	0	4	3	8	12	0	13	2	4	4	0	8	Otros No Tradicionales
TOTAL	5 214	1 761	786	1 327	1 944	954	672	1 100	731	1 139	1 021	542	1 125	931	2 598	TOTAL

1/ Cifras Preliminares.
Fuente: SUNAT. www.sunat.gob.pe
Elaboración: BCRP, Sucursal Huancayo.

ANEXO 14

JUNÍN: EXPORTACIONES FOB POR BLOQUE ECONÓMICO Y PAÍSES 1/
(MILES US\$ DE VALOR FOB)

BLOQUE ECONÓMICO	2 009												2 010			BLOQUE ECONÓMICO
	ENE - MAR	MAR	ABR	MAY	JUN	JUL	AGO	SET	OCT	NOV	DIC	ENE	FEB	MAR	ENE - MAR	
I. AMÉRICA	142 103	48 828	12 632	26 000	3 688	2 324	11 206	6 970	7 267	19 272	8 966	9 402	3 135	2 900	15 437	I. AMÉRICA
A. TLCAN	98 859	31 124	5 551	17 249	752	1 226	9 098	6 473	3 605	16 094	4 015	4 044	805	729	5 578	A. TLCAN
Canadá	407	171	340	169	402	63	194	3 493	2 751	7 816	160	0	304	166	470	Canadá
Estados Unidos	98 391	30 953	5 211	17 080	350	402	8 904	2 980	792	8 154	3 855	4 044	443	468	4 956	Estados Unidos
México	61	0	0	0	0	761	0	0	63	124	0	0	57	94	152	México
B. CAN	5 011	1 200	0	450	858	62	26	496	370	67	172	1 512	2 255	1 613	5 380	B. CAN
Bolivia	208	124	0	0	0	0	0	0	0	0	0	0	20	0	20	Bolivia
Colombia	4 148	948	0	280	817	0	26	496	370	67	172	913	2 002	1 613	4 528	Colombia
Ecuador	655	129	0	170	41	62	0	0	0	0	0	599	234	0	833	Ecuador
C. MERCOSUR	24 806	10 531	2 940	4 858	500	719	2 082	0	3 262	3 111	4 725	3 835	42	535	4 413	C. MERCOSUR
Argentina	11	0	0	0	0	0	0	0	0	0	0	0	0	0	0	Argentina
Brasil	24 719	10 531	2 828	4 797	236	719	2 053	0	3 206	3 077	4 725	3 835	0	535	4 370	Brasil
Paraguay	0	0	0	0	0	0	0	0	0	0	0	0	0	0	0	Paraguay
Uruguay	77	0	113	61	264	0	29	0	56	34	0	0	42	0	42	Uruguay
D. OTROS PAÍSES	13 427	5 973	4 140	3 443	1 578	316	0	1	29	0	54	11	33	23	67	D. OTROS PAÍSES
Chile	5 905	3 229	1 877	366	531	0	0	1	0	0	0	0	0	0	0	Chile
Venezuela	7 454	2 677	2 263	3 077	1 047	316	0	0	0	0	0	0	0	0	0	Venezuela
Resto de América	67	67	0	0	0	0	0	0	29	0	54	11	33	23	67	Resto de América
II. EUROPA	41 555	16 041	2 684	7 795	9 519	5 004	10 410	8 792	30 136	12 684	10 360	4 742	19 997	10 659	35 399	II. EUROPA
A. UNIÓN EUROPEA	32 097	12 129	2 556	7 659	8 471	2 594	9 033	4 602	27 351	8 688	6 415	2 232	18 617	6 137	26 987	A. UNIÓN EUROPEA
Alemania	1 268	53	23	0	1 068	1 809	3 274	2 489	3 361	4 323	507	135	132	0	287	Alemania
Bélgica - Luxemburgo	1 960	0	511	351	420	434	231	1 394	13 105	2 188	5 664	137	3 914	0	4 051	Bélgica - Luxemburgo
España	7 388	5 413	1 512	0	4 955	0	5 090	0	10 969	131	0	1 742	13 459	5 994	21 195	España
Francia	715	160	48	49	0	50	112	273	184	303	125	105	155	56	317	Francia
Italia	6 501	3 104	462	4 487	17	0	69	5	0	126	0	0	0	0	0	Italia
Países Bajos	6 281	1 632	0	2 728	0	36	45	83	48	110	42	43	84	86	214	Países Bajos
Reino Unido	7 629	1 766	0	0	0	0	0	4	130	0	0	0	0	0	0	Reino Unido
Suecia	190	0	0	0	0	195	141	219	155	707	78	0	0	0	0	Suecia
Resto Unión Europea	165	0	0	44	2 011	69	71	135	0	801	0	70	873	0	943	Resto Unión Europea
B. OTROS PAÍSES	9 458	3 912	128	137	1 048	2 410	1 377	4 190	2 785	3 996	3 946	2 510	1 380	4 522	8 412	B. OTROS PAÍSES
Suiza	9 224	3 772	5	1	1 048	2 410	1 377	4 017	2 785	3 996	3 946	2 510	1 380	4 522	8 412	Suiza
Resto de Europa	234	140	123	135	0	0	0	173	0	0	0	0	0	0	0	Resto de Europa
III. ASIA	36 990	18 269	16 819	23 359	39 226	8 955	9 944	19 309	19 044	31 531	18 904	13 766	12 621	9 847	36 234	III. ASIA
China	17 094	7 416	11 945	9 277	4 666	2 148	5 068	14 211	1 828	8 324	16 490	1 966	0	3 655	5 621	China
Japón	2 495	285	348	135	330	105	1 405	0	2 792	1 683	0	0	0	0	0	Japón
Taiwan	9 094	4 640	0	7	0	238	0	0	6	0	19	14	0	0	14	Taiwan
Corea del sur	7 436	5 309	2 001	13 940	34 229	6 411	3 366	5 048	14 370	17 494	2 396	10 920	12 602	6 192	29 715	Corea del sur
Resto de Asia	871	619	2 525	0	0	51	105	50	48	4 029	0	866	19	0	884	Resto de Asia
IV. AFRICA	2 730	0	791	782	0	770	707	645	4 665	0	1 426	3 255	2 878	0	6 133	IV. AFRICA
V. OCEANÍA	0	0	0	0	0	0	0	0	0	0	0	0	0	0	0	V. OCEANÍA
TOTAL EXPORTACIONES	223 378	83 138	32 926	57 936	52 433	17 053	32 266	35 716	61 112	63 487	39 656	31 166	38 632	23 406	93 204	TOTAL EXPORTACIONES

1/ Cifras Preliminares.
Fuente: SUNAT, www.sunat.gob.pe
Elaboración: BCRP, Sucursal Huancayo.

ANEXO 15

JUNÍN: INGRESOS CORRIENTES DEL GOBIERNO CENTRAL
(Miles de nuevos soles)

	2 009											2 010			ENE - MAR	
	ENE - MAR	MAR	ABR	MAY	JUN	JUL	AGO	SET	OCT	NOV	DIC	ENE	FEB	MAR		
I. INGRESOS TRIBUTARIOS	60 613	18 972	24 965	14 901	16 921	19 067	21 795	21 989	23 523	23 098	25 331	26 099	21 912	24 944	72 955	I. INGRESOS TRIBUTARIOS
1). Impuesto a la Renta	34 989	11 005	15 264	6 671	7 617	9 935	10 867	11 250	10 652	10 962	11 958	14 227	11 689	13 376	39 292	1). Impuesto a la Renta
Personas Naturales	5 451	1 511	4 958	1 716	1 634	1 659	2 063	1 814	1 880	1 920	2 243	3 019	2 021	2 711	7 750	Personas Naturales
Personas Jurídicas	28 214	8 431	6 443	4 528	5 679	7 861	8 639	9 270	8 633	8 868	9 627	11 154	9 622	9 769	30 545	Personas Jurídicas
Regularización	1 324	1 063	3 863	427	304	415	164	166	139	174	88	54	47	896	997	Regularización
2). Impuesto a las Importaciones	0	0	0	0	0	0	0	0	0	0	0	0	0	0	0	2). Impuesto a las Importaciones
3). Impuesto a la Prod. y Consumo	19 613	5 936	6 898	5 212	6 492	6 280	7 774	7 625	9 557	8 553	9 860	9 426	7 861	8 749	26 035	3). Impuesto a la Prod. y Consumo
Impuesto General a las Ventas	19 596	5 933	6 896	5 209	6 488	6 276	7 770	7 621	9 555	8 549	9 857	9 421	7 859	8 744	26 024	Impuesto General a las Ventas
Interno	19 596	5 933	6 896	5 209	6 488	6 276	7 770	7 621	9 555	8 549	9 857	9 421	7 859	8 744	26 024	Interno
Importaciones	0	0	0	0	0	0	0	0	0	0	0	0	0	0	0	Importaciones
Impuesto Selectivo al Consumo (ISC)	17	3	2	2	4	4	4	3	2	4	3	5	2	4	11	Impuesto Selectivo al Consumo (ISC)
4). Otros Ingresos Tributarios	6 010	2 031	2 802	3 018	2 812	2 853	3 154	3 113	3 314	3 583	3 513	2 446	2 362	2 820	7 628	4). Otros Ingresos Tributarios
II. INGRESOS NO TRIBUTARIOS	2	0	0	0	1	0	0	0	0	0	2	0	0	0	0	II. INGRESOS NO TRIBUTARIOS
TOTAL INGRESOS CORRIENTES (I+II)	60 614	18 972	24 965	14 901	16 922	19 067	21 795	21 989	23 523	23 098	25 333	26 099	21 912	24 944	72 955	TOTAL INGRESOS CORRIENTES (I+II)

Fuente: Superintendencia Nacional de Administración Tributaria - SUNAT
Elaboración: BCRP, Sucursal Huancayo.

ANEXO 16

JUNÍN: GASTOS DEL SECTOR PÚBLICO A NIVEL DE DEVENGADOS POR NIVELES DE GOBIERNO 1/

Miles de nuevos soles

Niveles de Gobierno	2009											2010			Niveles de Gobierno	
	ENE - MAR	MAR	ABR	MAY	JUN	JUL	AGO	SET	OCT	NOV	DIC	ENE	FEB	MAR		ENE - MAR
Gobierno Central o Nacional	171 786	50 843	56 017	55 966	62 464	79 615	54 269	64 684	79 448	62 091	86 031	40 840	81 564	74 663	197 067	Gobierno Central o Nacional
Gobierno Regional de Junín	169 989	51 332	54 347	69 763	62 742	69 364	64 772	63 784	62 586	70 032	86 311	53 327	51 106	52 388	156 820	Gobierno Regional de Junín
Gobierno Local (Municipios)	93 259	39 021	36 702	39 088	37 475	45 256	53 710	56 288	48 427	59 959	126 213	11 565	33 050	39 200	83 815	Gobierno Local (Municipios)
TOTAL	435 033	141 196	147 065	164 817	162 680	194 234	172 750	184 755	190 461	192 082	298 555	105 732	165 719	166 251	437 702	TOTAL

1/ Gasto Devengado: Asociado a la verificación del cumplimiento de las obligaciones, esto es la entrega del bien o prestación del servicio.

Fuente: Ministerio de Economía y Finanzas - SIAF.

Elaboración: BCRP, Sucursal Huancayo.

ANEXO 17

JUNÍN: GASTOS DEVENGADOS DEL GOBIERNO CENTRAL POR GENÉRICA DE GASTO 1/

Miles de nuevos soles

Generica de Gasto	2009											2010			Generica de Gasto	
	ENE - MAR	MAR	ABR	MAY	JUN	JUL	AGO	SET	OCT	NOV	DIC	ENE	FEB	MAR		ENE - MAR
GASTOS CORRIENTES	142 161	41 457	45 221	50 616	51 724	67 644	46 879	49 521	56 935	46 052	61 701	39 718	79 520	70 305	189 543	GASTOS CORRIENTES
5-21: Personal y Obligaciones Sociales	44 857	14 699	14 199	13 571	13 547	17 960	14 055	14 563	13 739	14 670	19 406	7 180	12 051	12 544	31 774	5-21: Personal y Obligaciones Sociales
5-22: Pensiones y Otras Prest. Sociales	42 587	14 012	19 817	22 659	15 292	32 148	16 514	18 510	25 535	17 017	28 781	14 158	13 937	14 892	42 987	5-22: Pensiones y Otras Prest. Sociales
5-23: Bienes y Servicios	27 201	6 658	7 899	8 474	12 573	13 751	7 723	13 034	10 709	11 532	8 531	12 499	40 595	38 029	91 123	5-23: Bienes y Servicios
5-24: Donaciones y Transferencias	3 617	1 126	1 433	1 335	1 959	1 213	1 226	1 232	1 312	1 045	1 566	1 130	1 086	1 156	3 372	5-24: Donaciones y Transferencias
5-25: Otros Gastos Corrientes	23 899	4 963	1 874	4 576	8 352	2 573	7 361	2 182	5 641	1 788	3 417	4 751	11 851	3 683	20 286	5-25: Otros Gastos Corrientes
GASTOS DE CAPITAL	29 624	9 386	10 795	5 349	10 740	11 970	7 390	15 163	22 512	16 040	24 330	1 121	2 043	4 359	7 524	GASTOS DE CAPITAL
6-26: Adquisición de Activos No Financieros	27 999	8 481	9 231	5 076	10 737	11 581	6 034	14 301	20 516	11 551	13 307	1 062	1 515	3 140	5 717	6-26: Adquisición de Activos No Financieros
6-27: Adquisición de Activos Financieros	0														0	6-27: Adquisición de Activos Financieros
6-24: Donaciones y Transferencias	888	663	1 152	272	3	335	1 009	862	746	1 404	2 239	47	345	481	872	6-24: Donaciones y Transferencias
6-25: Otros Gastos de Capital	737	243	413	2	0	55	348	0	1 250	3 085	8 783	12	184	738	934	6-25: Otros Gastos de Capital
TOTAL GOBIERNO CENTRAL	171 786	50 843	56 017	55 966	62 464	79 615	54 269	64 684	79 448	62 091	86 031	40 840	81 564	74 663	197 067	TOTAL GOBIERNO CENTRAL

1/ Gastos en el departamento de la Presidencia del Consejo de Ministros (PCM), Poder Judicial, Ministerio Público, RENIEC y Ministerios.

Gasto Devengado: Asociado a la verificación del cumplimiento de las obligaciones, esto es la entrega del bien o prestación del servicio.

Fuente: Ministerio de Economía y Finanzas - SIAF

Elaboración: BCRP, Sucursal Huancayo.

ANEXO 18

JUNÍN: GASTOS DEVENGADOS DEL GOBIERNO REGIONAL DE JUNÍN POR GENÉRICA DE GASTO 1/

Miles de nuevos soles

Generica de Gasto	2009												2010				Generica de Gasto
	ENE - MAR	MAR	ABR	MAY	JUN	JUL	AGO	SET	OCT	NOV	DIC	ENE	FEB	MAR	ENE - MAR		
GASTOS CORRIENTES	141 733	45 680	46 786	45 759	48 350	61 635	47 496	47 597	47 387	48 154	67 368	53 149	45 135	47 065	145 349	GASTOS CORRIENTES	
5-21: Personal y Obligaciones Sociales	102 586	32 210	32 362	32 321	33 257	43 148	32 697	32 475	32 761	33 194	43 190	39 077	32 805	32 349	104 230	5-21: Personal y Obligaciones Sociales	
5-22: Pensiones y Otras Prest. Sociales	27 128	8 118	8 078	8 086	8 082	12 719	8 194	8 060	8 082	8 096	14 257	11 681	8 019	8 329	28 029	5-22: Pensiones y Otras Prest. Sociales	
5-23: Bienes y Servicios	11 695	5 198	6 253	5 267	6 921	5 541	6 519	6 226	6 457	6 774	8 265	2 306	4 229	5 635	12 170	5-23: Bienes y Servicios	
5-24: Donaciones y Transferencias												0	0	647	647	5-24: Donaciones y Transferencias	
5-25: Otros Gastos Corrientes	325	154	93	86	91	227	86	837	87	90	1 665	85	83	105	273	5-25: Otros Gastos Corrientes	
GASTOS DE CAPITAL	28 256	5 652	7 561	24 004	14 391	7 728	17 276	16 187	15 199	21 878	18 944	178	5 970	5 323	11 471	GASTOS DE CAPITAL	
6-26: Adquisición de Activos No Financieros	28 256	5 652	7 561	17 076	14 391	7 728	13 770	16 187	15 199	21 878	18 276	178	5 970	5 323	11 471	6-26: Adquisición de Activos No Financieros	
6-24: Donaciones y Transferencias	0	0	0	6 928	0	0	3 506	0	0	0	668	0	0	0	0	6-24: Donaciones y Transferencias	
6-25: Otros Gastos de Capital	0	0	0	0	0	0	0	0	0	0	0	0	0	0	0	6-25: Otros Gastos de Capital	
TOTAL GOBIERNO REGIONAL	169 989	51 332	54 347	69 763	62 742	69 364	64 772	63 784	62 586	70 032	86 311	53 327	51 106	52 388	156 820	TOTAL GOBIERNO REGIONAL	

1/ Gastos del Gobierno Regional de Junín a través de su Sede Central y Unidades Ejecutoras

Gasto Devengado: Asociado a la verificación del cumplimiento de las obligaciones, esto es la entrega del bien o prestación del servicio.

Fuente: Ministerio de Economía y Finanzas - SIAF

Elaboración: BCRP, Sucursal Huancayo.

ANEXO 19

JUNÍN: GASTOS DEVENGADOS DE LOS GOBIERNOS LOCALES POR GENÉRICA DE GASTO 1/

Miles de nuevos soles

Generica de Gasto	2009												2010				Generica de Gasto
	ENE - MAR	MAR	ABR	MAY	JUN	JUL	AGO	SET	OCT	NOV	DIC	ENE	FEB	MAR	ENE - MAR		
GASTOS CORRIENTES	37 692	15 469	15 210	16 267	15 813	18 491	16 284	15 659	15 553	16 846	28 856	9 475	15 216	18 456	43 147	GASTOS CORRIENTES	
5-21: Personal y Obligaciones Sociales	14 903	4 769	4 518	4 507	4 350	7 171	4 496	4 444	4 512	4 881	7 629	5 953	5 281	5 076	16 310	5-21: Personal y Obligaciones Sociales	
5-22: Pensiones y Otras Prest. Sociales	3 694	1 501	2 127	2 958	3 136	2 425	2 742	2 438	2 495	2 736	3 645	864	1 248	1 863	3 975	5-22: Pensiones y Otras Prest. Sociales	
5-23: Bienes y Servicios	17 952	8 630	7 633	7 507	7 048	7 824	7 737	7 932	7 492	8 169	14 727	2 519	8 001	10 204	20 724	5-23: Bienes y Servicios	
5-24: Donaciones y Transferencias	652	356	747	1 101	1 106	860	1 108	686	919	751	2 569	43	504	1 064	1 610	5-24: Donaciones y Transferencias	
5-25: Otros Gastos Corrientes	492	214	184	194	173	211	201	159	135	308	286	96	182	249	527	5-25: Otros Gastos Corrientes	
GASTOS DE CAPITAL	52 795	22 606	20 632	21 939	20 802	25 984	36 441	39 753	32 048	42 359	95 956	1 454	17 290	20 081	38 825	GASTOS DE CAPITAL	
6-26: Adquisición de Activos No Financieros	52 545	22 356	20 575	21 773	20 618	25 670	36 435	39 713	31 880	42 245	95 148	1 454	17 100	19 961	38 515	6-26: Adquisición de Activos No Financieros	
6-27: Adquisición de Activos Financieros	0	0	0	0	0	0	0	0	2	0	0	0	0	0	0	6-27: Adquisición de Activos Financieros	
6-24: Donaciones y Transferencias	113	113	37	103	183	272	0	40	166	114	247	0	190	100	290	6-24: Donaciones y Transferencias	
6-25: Otros Gastos de Capital	137	137	20	63	0	42	6	0	0	0	561	0	0	20	20	6-25: Otros Gastos de Capital	
SERVICIO DE LA DEUDA	2 771	946	859	882	861	781	985	876	825	754	1 401	635	543	664	1 843	SERVICIO DE LA DEUDA	
7-28: Servicio de la Deuda Pública	2 771	946	859	882	861	781	985	876	825	754	1 401	635	543	664	1 843	7-28: Servicio de la Deuda Pública	
TOTAL GOBIERNOS LOCALES	93 259	39 021	36 702	39 088	37 475	45 256	53 710	56 288	48 427	59 959	126 213	11 565	33 050	39 200	83 815	TOTAL GOBIERNOS LOCALES	

1/ Gastos de todas las Municipalidades provinciales y distritales.

Gasto Devengado: Asociado a la verificación del cumplimiento de las obligaciones, esto es la entrega del bien o prestación del servicio.

Fuente: Ministerio de Economía y Finanzas - SIAF

Elaboración: BCRP, Sucursal Huancayo.

ANEXO 20

JUNÍN: INVERSIONES DEVENGADAS DEL SECTOR PÚBLICO POR NIVELES DE GOBIERNO 1/

Miles de nuevos soles

Niveles de Gobierno	2009											2010				Niveles de Gobierno
	ENE - MAR	MAR	ABR	MAY	JUN	JUL	AGO	SET	OCT	NOV	DIC	ENE	FEB	MAR	ENE - MAR	
Gobierno Central o Nacional	27 999	8 481	9 231	5 076	10 737	11 581	6 034	14 301	20 516	11 551	13 307	1 062	1 515	3 140	5 717	Gobierno Central o Nacional
Gobierno Regional de Junín	28 256	5 652	7 561	17 076	14 391	7 728	13 770	16 187	15 199	21 878	18 276	178	5 970	5 323	11 471	Gobierno Regional de Junín
Gobierno Local (Municipios)	52 545	22 356	20 575	21 773	20 618	25 670	36 435	39 713	31 880	42 245	95 148	1 454	17 100	19 961	38 515	Gobierno Local (Municipios)
TOTAL	108 800	36 489	37 368	43 925	45 747	44 979	56 239	70 201	67 596	75 674	126 731	2 695	24 585	28 424	55 704	TOTAL

1/ Gasto Devengado: Asociado a la verificación del cumplimiento de las obligaciones, esto es la entrega del bien o prestación del servicio.

Fuente: Ministerio de Economía y Finanzas - SIAF.

Elaboración: BCRP, Sucursal Huancayo.

ANEXO 21

JUNÍN: INVERSIONES DEVENGADAS DEL GOBIERNO CENTRAL POR FUNCIONES 1/

Miles de nuevos soles

Funciones	2009											2010				Funciones	
	ENE - MAR	MAR	ABR	MAY	JUN	JUL	AGO	SET	OCT	NOV	DIC	ENE	FEB	MAR	ENE - MAR		
03: Plan., Gest. y Reserv. de Contingencia	888	530	433	205	154	209	138	206	209	276	574	304	207	338	849	03: Plan., Gest. y Reserv. de Contingencia	
05: Orden Público y Seguridad	632	243	327	430	566	310	381	296	656	350	226	0	0	0	0	05: Orden Público y Seguridad	
06: Justicia	540	3	37	76	49	152	178	45	4 964	443	1 243	0	42	379	422	06: Justicia	
07: Trabajo	1	1	0	0	0	0	0	0	1	94	0	0	0	3	3	07: Trabajo	
08: Comercio	5	5	0	150	0	0	4	0	0	0	3	0	0	0	0	08: Comercio	
10: Agropecuaria	2 402	1 604	1 351	631	406	2 790	1 011	848	2 576	707	1 553	171	191	370	733	10: Agropecuaria	
12: Energía	17	2	0	44	469	188	657	550	387	318	566	0	196	932	1 128	12: Energía	
15: Transporte	18 863	3 934	6 110	2 651	8 122	6 592	2 678	11 911	10 803	8 694	8 468	567	840	952	2 359	15: Transporte	
16: Comunicaciones	0	0	0	0	0	0	0	0	0	0	139	17	18	47	83	16: Comunicaciones	
17: Medio Ambiente	0	0	0	0	0	0	0	0	0	0	0	3	0	0	3	17: Medio Ambiente	
18: Saneamiento	971	874	502	10	434	18	17	5	34	11	90	0	0	25	25	18: Saneamiento	
20: Salud	15	15	0	56	115	344	301	98	6	27	373	0	0	0	0	20: Salud	
21: Cultura y Deporte	15	0	0	2	0	0	3	0	0	0	0	0	0	0	0	21: Cultura y Deporte	
22: Educación	3 650	1 271	470	820	414	973	660	341	881	631	72	0	20	93	113	22: Educación	
23: Protección Social	0	0	1	1	7	5	4	3	0	0	0	0	0	0	0	0	23: Protección Social
TOTAL GOBIERNO CENTRAL	27 999	8 481	9 231	5 076	10 737	11 581	6 034	14 301	20 516	11 551	13 307	1 062	1 515	3 140	5 717	TOTAL GOBIERNO CENTRAL	

1/ Gastos en el departamento de la Presidencia del Consejo de Ministros (PCM), Poder Judicial, Ministerio Público, RENIEC y Ministerios.

Gasto Devengado: Asociado a la verificación del cumplimiento de las obligaciones, esto es la entrega del bien o prestación del servicio.

Fuente: Ministerio de Economía y Finanzas - SIAF.

Elaboración: BCRP, Sucursal Huancayo.

ANEXO 22

JUNÍN: INVERSIONES DEVENGADAS DEL GOBIERNO REGIONAL DE JUNÍN POR FUNCIONES 1/

Miles de nuevos soles

Funciones	2009												2010			Funciones
	ENE - MAR	MAR	ABR	MAY	JUN	JUL	AGO	SET	OCT	NOV	DIC	ENE	FEB	MAR	ENE - MAR	
03: Plan., Gest. y Reserv. de Contingencia	26	10	198	263	177	448	793	508	622	472	593	0	14	401	415	03: Plan., Gest. y Reserv. de Contingencia
04: Defensa y Seguridad Nacional	1 297	1 152	0	0	0	0	0	0	0	7	2	0	0	0	0	04: Defensa y Seguridad Nacional
05: Orden Público y Seguridad	77	0	0	16	13	71	19	59	43	3	12	0	0	0	0	05: Orden Público y Seguridad
07: Trabajo	3	3	0	0	8	0	0	8	0	29	0	0	0	0	0	07: Trabajo
08: Comercio	302	131	87	98	85	115	149	157	111	90	217	0	67	47	114	08: Comercio
09: Turismo	179	71	92	125	177	431	1 147	848	486	405	414	0	310	34	344	09: Turismo
10: Agropecuaria	276	113	141	29	198	106	470	2 652	1 101	4 791	2 695	0	1 678	266	1 944	10: Agropecuaria
11: Pesca	0	0	0	2	0	9	5	5	3	6	9	0	0	0	0	11: Pesca
12: Energía	728	20	8	259	85	208	21	0	0	11	66	0	704	607	1 311	12: Energía
13: Minería	0	0	8	61	16	16	16	125	35	44	141	0	315	211	526	13: Minería
15: Transporte	1 326	745	773	4 168	3 088	1 690	3 260	2 466	4 059	9 921	2 643	0	1 243	700	1 943	15: Transporte
17: Medio Ambiente	225	138	204	280	137	204	121	161	2 595	2 567	384	0	172	207	379	17: Medio Ambiente
18: Saneamiento	20 769	2 410	3 832	10 472	8 206	1 303	3 657	2 744	3 288	1 003	2 020	0	673	-192	481	18: Saneamiento
20: Salud	420	276	511	569	319	1 248	2 148	634	614	909	3 319	0	101	372	473	20: Salud
21: Cultura y Deporte	0	0	0	0	78	37	146	119	314	250	249	0	72	15	87	21: Cultura y Deporte
22: Educación	2 627	585	1 709	712	1 759	942	1 124	5 570	1 627	1 188	5 257	178	463	2 541	3 182	22: Educación
23: Protección Social	0	0	0	23	47	901	692	131	303	183	256	0	159	114	273	23: Protección Social
TOTAL GOBIERNO REGIONAL	28 256	5 652	7 561	17 076	14 391	7 728	13 770	16 187	15 199	21 678	18 276	178	5 970	5 323	11 471	TOTAL GOBIERNO REGIONAL

1/ Gastos del Gobierno Regional de Junín a través de su Sede Central y Unidades Ejecutoras

Gasto Devengado: Asociado a la verificación del cumplimiento de las obligaciones, esto es la entrega del bien o prestación del servicio.

Fuente: Ministerio de Economía y Finanzas - SIAF

Elaboración: BCRP, Sucursal Huancayo.

ANEXO 23

JUNÍN: INVERSIONES DEVENGADAS DE LOS GOBIERNO LOCALES POR FUNCIONES 1/

Miles de nuevos soles

Funciones	2009												2010			Funciones
	ENE - MAR	MAR	ABR	MAY	JUN	JUL	AGO	SET	OCT	NOV	DIC	ENE	FEB	MAR	ENE - MAR	
03: Plan., Gest. y Reserv. de Contingencia	3 211	1 664	1 871	3 429	1 900	2 260	2 235	1 673	1 633	1 957	4 695	136	1 098	2 578	3 813	03: Plan., Gest. y Reserv. de Contingencia
05: Orden Público y Seguridad	597	368	291	194	333	387	374	345	298	362	874	23	241	384	649	05: Orden Público y Seguridad
08: Comercio	361	187	466	467	252	397	746	121	324	513	810	10	267	328	605	08: Comercio
09: Turismo	149	44	53	46	50	51	139	164	98	92	162	7	48	75	130	09: Turismo
10: Agropecuaria	4 981	1 520	1 452	686	870	2 905	5 502	2 786	2 200	1 226	4 947	162	601	535	1 298	10: Agropecuaria
11: Pesca	667	590	131	18	309	324	19	303	127	183	415	0	5	9	14	11: Pesca
12: Energía	464	84	223	143	374	77	101	173	366	167	636	1	42	105	148	12: Energía
14: Industria	319	164	233	101	250	314	272	127	189	17	400	9	60	102	171	14: Industria
15: Transporte	19 172	6 991	5 152	5 825	6 317	6 970	8 393	9 227	8 507	9 025	18 561	334	3 539	7 219	11 092	15: Transporte
16: Comunicaciones	40	40	10	16	64	20	14	13	8	13	130	0	23	64	86	16: Comunicaciones
17: Medio Ambiente	3 641	1 546	1 801	1 741	2 070	2 048	2 764	2 702	1 956	1 874	4 908	128	940	1 874	2 942	17: Medio Ambiente
18: Saneamiento	4 715	2 311	2 783	2 845	1 855	3 327	9 244	9 356	5 603	16 924	27 432	85	3 214	2 022	5 322	18: Saneamiento
19: Vivienda y Desarrollo Urbano	1 737	736	1 108	938	1 646	1 010	852	3 105	2 756	1 759	5 893	19	2 168	616	2 803	19: Vivienda y Desarrollo Urbano
20: Salud	1 085	541	490	407	283	359	371	360	372	380	1 509	6	756	231	992	20: Salud
21: Cultura y Deporte	4 007	1 694	1 617	1 532	1 346	1 424	1 316	2 821	1 830	1 437	5 642	96	923	979	1 999	21: Cultura y Deporte
22: Educación	5 682	3 072	2 133	2 373	1 849	3 212	3 347	5 517	4 819	5 383	16 061	400	2 891	2 333	5 624	22: Educación
23: Protección Social	1 718	806	761	1 014	851	585	745	919	792	935	2 074	39	282	493	814	23: Protección Social
24: Previsión Social	0	0	0	0	0	0	0	0	3	0	0	0	1	12	13	24: Previsión Social
TOTAL GOBIERNO LOCALES	52 545	22 356	20 575	21 773	20 618	25 670	36 435	39 713	31 880	42 245	95 146	1 454	17 100	19 961	38 515	TOTAL GOBIERNO LOCALES

1/ Gastos de todas las Municipalidades provinciales y distritales.

Gasto Devengado: Asociado a la verificación del cumplimiento de las obligaciones, esto es la entrega del bien o prestación del servicio.

Fuente: Ministerio de Economía y Finanzas - SIAF

Elaboración: BCRP, Sucursal Huancayo.

ANEXO 24

JUNÍN: DEPÓSITOS EN EL SISTEMA FINANCIERO
(Miles de nuevos soles)

TIPO DE EMPRESA	2009										2010		
	MAR	ABR	MAY	JUN	JUL	AGO	SET	OCT	NOV	DIC	ENE	FEB	MAR
I. EMPRESAS BANCARIAS	670 786	707 705	702 998	741 071	749 107	732 456	721 670	691 465	693 250	712 446	683 367	668 268	716 689
Crédito	346 853	334 497	319 172	322 409	339 597	334 410	322 985	306 295	299 136	310 372	298 442	286 323	303 953
Interbank	77 720	110 482	125 513	126 326	123 681	123 013	124 392	121 452	121 954	114 487	108 670	108 866	107 595
Scotiabank	97 126	113 303	93 750	99 837	100 520	96 840	96 740	88 264	83 433	96 376	83 678	78 685	99 166
Continental	125 630	124 308	125 765	142 695	138 968	131 565	130 549	127 880	135 453	143 375	143 782	144 932	154 552
Mi Banco	4 913	7 585	21 690	35 634	36 813	36 969	37 083	37 234	36 773	37 155	37 730	38 812	40 089
Banco del Trabajo													
Banco Financiero	3 526	3 463	3 562	10 620	5 800	5 824	5 898	5 893	11 691	5 651	5 939	5 825	6 745
Azteca del Perú	15 018	14 066	13 548	3 550	3 727	3 835	4 023	4 447	4 810	5 029	5 127	4 826	4 588
II. INSTITUCIONES DE MICROFINANZAS	348 042	361 746	371 557	358 190	376 453	361 876	365 073	369 490	367 766	356 452	357 593	360 803	360 768
Empresas Financieras	33 176	34 158	35 823	19 504	34 676	34 148	34 292	33 458	27 027	20 318	19 870	19 554	16 805
CrediScotia	33 176	34 158	35 823	19 504	34 676	34 148	34 292	33 458	27 027	20 318	19 870	19 554	16 805
Financiera TFC	-	-	-	-	-	-	-	-	-	-	-	-	-
Financiera Confianza	-	-	-	-	-	-	-	-	-	-	-	-	-
Financiera Edificar	-	-	-	-	-	-	-	-	-	-	-	-	-
Financiera Uno	-	-	-	-	-	-	-	-	-	-	-	-	-
Cajas Municipales	304 090	316 600	324 566	326 799	329 376	314 299	317 252	322 464	326 951	322 514	323 773	326 913	329 337
CMAC Huancayo	304 090	316 497	324 243	326 290	328 732	313 528	316 350	321 300	325 695	320 855	321 420	324 212	326 035
CMAC Arequipa		103	322	510	637	745	863	1 060	1 139	1 326	1 556	1 606	2 041
CMAC Piura		-	-	-	7	26	38	104	117	127	191	209	249
CMAC del Santa										206	606	887	1 012
Cajas Rurales	10 775	10 989	11 169	11 887	12 400	13 430	13 529	13 568	13 788	13 620	13 949	14 335	14 626
Profinanzas	10 775	10 988	11 155	11 833	12 239	13 252	13 293	13 276	13 514	13 334	13 790	14 125	14 347
Credinka		1	14	54	162	177	236	292	274	286	159	210	279
EDPYMES	-	-	-	-	-	-	-	-	-	-	-	-	-
Edpyme Confianza													
Edpyme Raiz	-	-	-	-	-	-	-	-	-	-	-	-	-
Edpyme Efectiva	-	-	-	-	-	-	-	-	-	-	-	-	-
Edpyme Proempresa	-	-	-	-	-	-	-	-	-	-	-	-	-
Edpyme Solidaridad	-	-	-	-	-	-	-	-	-	-	-	-	-
III. BANCO DE LA NACIÓN	160	287 156	279 532	275 165	291 633	289 547	286 914	280 836	282 761	296 601	309 251	306 143	302 650
TOTAL (I + II + III)	1 018 988	1 356 607	1 354 088	1 374 426	1 417 193	1 383 880	1 373 657	1 341 790	1 343 777	1 365 499	1 350 211	1 335 214	1 380 106

Fuente: Superintendencia de Banca y Seguros (SBS).

Elaboración: BCRP, Sucursal Huancayo.

ANEXO 25

JUNÍN: DEPÓSITOS EN EMPRESAS BANCARIAS Y DE MICROFINANZAS POR PRINCIPALES PROVINCIAS - MARZO 2010
(Miles de nuevos soles)

ENTIDADES FINANCIERAS	DEPÓSITOS												TOTAL DEPÓSITOS		
	HUANCAYO			YAULI			TARMA			CHANCHAMAYO			JUNÍN		
	M/N	M/E	TOTAL	M/N	M/E	TOTAL	M/N	M/E	TOTAL	M/N	M/E	TOTAL	M/N	M/E	TOTAL
I. EMPRESAS BANCARIAS	353 760	189 242	543 002	36 728	20 117	56 845	25 498	14 457	39 955	29 456	17 143	46 599	465 957	250 731	716 689
Crédito	107 259	72 532	179 791	16 663	8 164	24 827	19 351	12 619	31 970	24 024	15 173	39 197	185 796	118 157	303 953
Interbank	76 849	28 819	105 668	914	1 013	1 928	-	-	-	-	-	-	77 763	29 832	107 595
Scotiabank 1/	64 339	34 827	99 166	-	-	-	-	-	-	-	-	-	64 339	34 827	99 166
Continental	75 652	45 713	121 364	19 148	10 939	30 087	-	-	-	2 042	1 059	3 100	96 842	57 711	154 552
Mi Banco	21 587	5 301	26 888	-	-	-	5 029	1 776	6 805	3 376	911	4 287	31 999	8 091	40 089
Financiero 2/	4 897	1 818	6 715	3	0	3	-	-	-	14	-	14	4 926	1 819	6 745
Azteca del Perú 3/	3 178	232	3 410	-	-	-	1 115	63	1 178	-	-	-	4 293	296	4 588
II. INSTITUCIONES DE MICROFINANZAS	238 137	35 212	273 349	17 708	6 861	24 568	16 377	3 996	20 373	15 810	2 074	17 884	310 349	50 419	360 768
EMPRESAS FINANCIERAS	11 692	2 631	14 323	752	423	1 175	1 195	111	1 306	-	-	-	13 640	3 165	16 805
CrediScotia 4/	11 692	2 631	14 323	752	423	1 175	1 195	111	1 306	-	-	-	13 640	3 165	16 805
Financiera TFC 5/	-	-	-	-	-	-	-	-	-	-	-	-	-	-	-
Financiera Confianza 6/	-	-	-	-	-	-	-	-	-	-	-	-	-	-	-
Financiera Edificar 7/	-	-	-	-	-	-	-	-	-	-	-	-	-	-	-
Financiera Uno 8/	-	-	-	-	-	-	-	-	-	-	-	-	-	-	-
CAJAS MUNICIPALES	223 798	32 140	255 939	16 955	6 438	23 393	9 849	2 525	12 375	12 682	1 652	14 334	284 311	45 026	329 337
CMAC Huancayo	222 695	32 001	254 696	15 634	5 949	21 583	9 849	2 525	12 375	12 682	1 652	14 334	281 679	44 356	326 035
CMAC Arequipa 9/	171	61	231	1 321	489	1 810	-	-	-	-	-	-	1 492	549	2 041
CMAC Piura 10/	-	-	-	-	-	-	-	-	-	-	-	-	207	42	249
CMAC del Santa 11/	933	79	1 012	-	-	-	-	-	-	-	-	-	933	79	1 012
CAJAS RURALES	2 646	441	3 087	-	-	-	5 332	1 360	6 692	3 128	422	3 550	12 398	2 229	14 626
Profinanzas	2 436	372	2 808	-	-	-	5 332	1 360	6 692	3 128	422	3 550	12 188	2 159	14 347
Credinka 12/	210	69	279	-	-	-	-	-	-	-	-	-	210	69	279
EDPYMES	-	-	-	-	-	-	-	-	-	-	-	-	-	-	-
Edpyme Raíz	-	-	-	-	-	-	-	-	-	-	-	-	-	-	-
Edpyme Efectiva	-	-	-	-	-	-	-	-	-	-	-	-	-	-	-
Edpyme Proempresa 13/	-	-	-	-	-	-	-	-	-	-	-	-	-	-	-
Edpyme Solidaridad 14/	-	-	-	-	-	-	-	-	-	-	-	-	-	-	-
TOTAL (I + II)	591 897	224 454	816 351	54 436	26 977	81 413	41 875	18 454	60 329	45 266	19 217	64 483	776 306	301 150	1 077 456

1/ Scotiabank a partir de setiembre de 2006, antes Banco Wiese.

2/ Banco Financiero a partir de octubre de 2007.

3/ Azteca del Perú a partir de enero de 2008.

4/ CrediScotia a partir de enero de 2009, antes Banco de Trabajo.

5/ Financiera TFC a partir de agosto de 2008.

6/ Financiera Confianza a partir de setiembre de 2009, antes Edpyme Confianza.

7/ Financiera Edificar a partir de diciembre de 2009.

8/ Financiera Uno a partir de marzo de 2010.

9/ CMAC Arequipa a partir de abril de 2009.

10/ CMAC Piura a partir de abril de 2009.

11/ CMAC Del Santa a partir de diciembre de 2009.

12/ Credinka a partir de abril de 2009.

13/ Edpyme Proempresa a partir de abril de 2009.

14/ Edpyme Solidaridad a partir de octubre de 2009.

Fuente: Superintendencia de Banca y Seguros (SBS).

Elaboración: BCRP, Sucursal Huancayo.

ANEXO 26

JUNÍN: CRÉDITO DEL SISTEMA FINANCIERO AL SECTOR PRIVADO
(Miles de nuevos soles)

TIPO DE EMPRESA	2009										2010		
	MAR	ABR	MAY	JUN	JUL	AGO	SET	OCT	NOV	DIC	ENE	FEB	MAR
I. EMPRESAS BANCARIAS	972 672	949 430	965 198	965 874	982 397	994 232	1 007 146	1 023 722	1 022 874	1 040 007	1 024 227	1 038 864	1 063 968
Crédito	344 133	337 518	344 135	336 035	344 906	349 165	346 434	349 200	347 566	354 000	343 660	347 843	351 269
Interbank	83 555	86 553	88 964	89 256	90 727	89 392	100 287	101 668	103 574	104 533	103 650	101 657	105 194
Scotiabank	101 042	82 600	82 494	73 464	72 148	75 842	75 058	78 522	63 193	72 120	68 760	69 998	75 125
Continental	251 370	245 382	246 266	259 959	263 000	263 061	261 990	263 797	274 552	273 444	272 253	278 076	284 655
Mi Banco	156 069	158 963	163 742	166 130	169 457	173 575	179 049	184 528	187 758	189 097	189 172	194 248	200 368
Banco del Trabajo													
Banco Financiero	35 164	37 046	38 160	39 540	40 577	41 559	42 662	44 290	44 476	45 001	44 905	45 222	45 685
Azteca del Perú	1 338	1 369	1 437	1 489	1 582	1 638	1 666	1 717	1 756	1 812	1 827	1 821	1 672
II. INSTITUCIONES DE MICROFINANZAS	594 702	602 399	598 432	593 366	594 600	604 988	615 885	641 648	659 412	673 364	670 193	680 822	693 904
Empresas Financieras	44 250	54 517	53 697	53 879	53 861	54 430	209 847	215 941	221 133	224 614	225 462	229 255	233 959
CrediScotia	42 828	53 062	52 238	52 432	52 421	53 018	54 493	55 635	57 324	58 983	60 695	62 486	64 625
Financiera TFC	1 422	1 456	1 459	1 448	1 440	1 412	1 402	1 338	1 301	1 282	1 253	1 402	1 400
Financiera Confianza							153 952	158 968	162 507	164 347	163 189	164 442	166 186
Financiera Edificar											326	925	1 555
Financiera Uno													192
Cajas Municipales	298 716	295 571	291 623	287 478	287 594	290 788	291 955	294 012	298 015	303 130	298 298	301 855	308 342
CMAC Huancayo	298 716	295 034	290 326	285 641	284 579	286 389	286 568	287 533	290 368	294 360	288 722	291 039	295 675
CMAC Arequipa		537	1 297	1 837	2 655	3 468	3 885	4 456	5 055	5 301	5 716	6 134	7 377
CMAC Piura		-	-	-	359	930	1 502	2 023	2 593	3 132	3 253	3 521	3 724
CMAC del Santa										336	607	1 161	1 567
Cajas Rurales	48 248	49 533	49 757	49 678	50 826	52 846	54 888	57 187	59 439	61 616	62 840	63 726	64 297
Profinanzas	48 248	49 516	49 503	49 201	50 098	51 977	53 704	55 300	56 900	58 912	59 216	59 947	60 505
Credinka		17	254	477	727	869	1 185	1 887	2 539	2 704	3 624	3 779	3 792
EDPYMES	203 488	202 778	203 354	202 330	202 320	206 924	59 195	74 508	80 824	84 004	83 593	85 986	87 305
Edpyme Confianza	147 399	147 668	147 379	146 948	146 449	149 302							
Edpyme Raíz	48 579	47 327	47 644	46 961	47 391	48 588	50 020	51 680	53 827	54 656	54 133	55 541	56 238
Edpyme Efectiva	7 510	7 575	7 866	7 702	7 589	7 942	7 935	7 975	7 962	8 814	8 651	8 535	7 833
Edpyme Proempresa		209	465	720	891	1 092	1 240	1 405	1 749	2 108	2 105	2 195	2 339
Edpyme Solidaridad								13 448	17 286	18 426	18 704	19 715	20 895
III. BANCO DE LA NACIÓN	287									103 366	110 001	110 001	109 757
IV. AGROBANCO	17 813	19 028	18 788	16 697	15 589	16 377	16 521	18 187	22 830	34 651	37 060	38 315	40 654
TOTAL (I + II + III + IV)	1 585 474	1 570 857	1 582 417	1 575 937	1 592 587	1 615 596	1 639 552	1 683 557	1 808 482	1 858 024	1 841 482	1 868 002	1 908 282

Fuente: Superintendencia de Banca y Seguros (SBS).

Elaboración: BCRP, Sucursal Huancayo.

ANEXO 27

JUNÍN: CRÉDITO DEL SISTEMA FINANCIERO POR PRINCIPALES PROVINCIAS, SIN INCLUIR AL BANCO DE LA NACIÓN Y AGROBANCO - MARZO 2010
(Saldos en miles de nuevos soles)

ENTIDADES FINANCIERAS	COLOCACIONES														
	HUANCAYO			YAULI			TARMA			CHANCHAMAYO			JUNIN		
	M/N	M/E	TOTAL	M/N	M/E	TOTAL	M/N	M/E	TOTAL	M/N	M/E	TOTAL	M/N	M/E	TOTAL
I. EMPRESAS BANCARIAS	596 984	168 530	765 514	59 801	28 657	88 458	38 264	12 508	50 772	76 327	17 403	93 731	828 569	235 399	1 063 968
Crédito	153 675	60 967	214 642	21 653	4 333	25 986	20 305	8 793	29 098	32 877	13 856	46 732	256 459	94 810	351 269
Interbank	85 095	12 634	97 729	7 391	74	7 465							92 485	12 708	105 194
Scotiabank 1/	62 530	12 594	75 125										62 530	12 594	75 125
Continental	150 794	61 272	212 066	30 654	24 248	54 902				16 051	1 636	17 687	197 500	87 156	284 655
Mi Banco	100 174	19 171	119 345				17 629	3 714	21 343	27 158	1 907	29 065	174 137	26 232	200 368
Financiero 2/	43 308	1 892	45 199	103	2	105	65	1	66	241	5	246	43 785	1 899	45 685
Azteca del Perú 3/	1 408	-	1 408				264	0	264				1 672	0	1 672
II. INSTITUCIONES DE MICROFINANZAS	331 798	32 963	364 761	27 081	1 211	28 291	58 666	1 445	60 111	96 347	1 761	98 108	653 825	40 078	693 904
EMPRESAS FINANCIERAS	115 027	15 115	130 142	6 409	139	6 548	18 311	224	18 535	32 199	869	33 067	216 071	17 888	233 959
CrediScotia 4/	53 323	41	53 364	762	0	762	10 498	0	10 499				64 583	41	64 625
Financiera TFC 5/	1 196	-	1 196				128	-	128	76	-	76	1 400	0	1 400
Financiera Confianza 6/	58 769	15 065	73 834	5 647	139	5 785	7 685	224	7 909	32 123	869	32 992	148 348	17 838	166 186
Financiera Edificar 7/	1 547	9	1 555	-	-	-	-	-	-	-	-	-	1 547	9	1 555
Financiera Uno 8/	192	-	192										192	-	192
CAJAS MUNICIPALES	148 228	16 924	165 152	20 671	1 072	21 744	19 506	775	20 282	42 886	595	43 481	287 829	20 513	308 342
CMAC Huancayo	146 133	16 924	163 058	13 855	1 039	14 894	19 506	775	20 282	42 886	595	43 481	275 195	20 480	295 675
CMAC Arequipa 9/	527	-	527	6 816	33	6 849							7 344	33	7 377
CMAC Piura 10/	-	-	-										3 724	-	3 724
CMAC del Santa 11/	1 567	-	1 567										1 567	0	1 567
CAJAS RURALES	12 587	35	12 622	-	-	-	14 152	446	14 598	15 406	298	15 703	63 510	788	64 297
Credinka 12/	3 768	24	3 792										3 768	24	3 792
Profinanzas	8 819	11	8 830				14 152	446	14 598	15 406	298	15 703	59 742	763	60 505
EDPYMES	55 957	889	56 846	-	-	-	6 696	0	6 696	5 857	-	5 857	86 415	889	87 305
Edpyme Raíz	43 563	832	44 394										55 407	832	56 238
Edpyme Efectiva	5 244	-	5 244				1 374	0	1 374	1 215	0	1 215	7 833	0	7 833
Edpyme Proempresa 13/	2 281	58	2 339										2 281	58	2 339
Edpyme Solidaridad 14/	4 869	-	4 869				5 322	0	5 322	4 642	0	4 642	20 895	0	20 895
TOTAL (I + II)	928 782	201 494	1 130 276	86 881	29 868	116 749	96 929	13 953	110 882	172 674	19 165	191 839	1 482 394	275 478	1 757 871

1/ Scotiabank a partir de setiembre de 2006, antes Banco Wiese.
 2/ Banco Financiero a partir de octubre de 2007.
 3/ Azteca del Perú a partir de enero de 2008.
 4/ CrediScotia a partir de enero de 2009, antes Banco de Trabajo.
 5/ Financiera TFC a partir de agosto de 2008.
 6/ Financiera Confianza a partir de setiembre de 2009, antes Edpyme Confianza.
 7/ Financiera Edificar a partir de diciembre de 2009.
 8/ Financiera Uno a partir de marzo de 2010.
 9/ CMAC Arequipa a partir de abril de 2009.
 10/ CMAC Piura a partir de abril de 2009.
 11/ CMAC Del Santa a partir de diciembre de 2009.
 12/ Credinka a partir de abril de 2009.
 13/ Edpyme Proempresa a partir de abril de 2009.
 14/ Edpyme Solidaridad a partir de octubre de 2009.
 Fuente: Superintendencia de Banca y Seguros (SBS).
 Elaboración: BCRP, Sucursal Huancayo.

ANEXO 28

JUNÍN: CARTERA PESADA DEL SISTEMA FINANCIERO
(En porcentajes)

ENTIDADES FINANCIERAS	2009												2010		
	ENE	FEB	MAR	ABR	MAY	JUN	JUL	AGO	SET	OCT	NOV	DIC	ENE	FEB	MAR 3/
I. EMPRESAS BANCARIAS	1,7	1,8	1,6	1,9	2,3	2,0	1,8	1,8	2,4	2,4	2,5	1,8	1,8	2,9	2,9
II. INSTITUCIONES DE MICROFINANZAS															
Empresas Financieras	3,6	4,1	5,1	0,8	0,9	0,2	0,2	3,1	3,1	0,1	3,3	3,1	3,1	3,5	3,5
Cajas Municipales	4,8	4,6	4,7	4,9	5,1	5,4	5,5	5,4	5,4	6,0	5,4	5,4	5,4	5,7	5,7
Cajas Rurales	2,7	3,2	3,4	3,1	3,3	3,1	3,1	2,9	4,0	4,9	4,5	2,9	2,9	5,6	5,6
EDPYMEs	3,2	3,4	3,3	3,3	3,9	4,3	4,4	6,7	6,8	4,8	4,9	6,7	6,7	5,2	5,2
III. AGROBANCO 1/	3,8	3,7	4,7	4,2	4,2	4,6	7,1	5,0	4,3	5,7	5,8	5,0	5,0	2,5	2,5
IV. BANCO DE LA NACIÓN 2/														0,8	0,8
TOTAL SISTEMA FINANCIERO	2,7	2,7	2,6	2,8	3,2	3,1	3,0	3,0	3,3	3,3	3,3	3,0	3,0	3,5	3,5

1/ No considera los créditos a las demás empresas del Sistema Financiero.

2/ Sólo considera los créditos de consumo.

3/ Preliminar

Fuente: Hasta noviembre de 2007, empresas financieras del departamento.

A partir de diciembre de 2007, Superintendencia de Banca y Seguros (SBS).

Elaboración: BCRP, Sucursal Huancayo.

VII. FICHA TÉCNICA

Metodología del Cálculo del Indicador de Actividad Económica Regional de Junín

El Indicador de Actividad Económica Regional es un indicador parcial de corto plazo, que busca medir el desenvolvimiento de la economía regional, a partir de la evolución de la actividad de los principales sectores. Los sectores considerados representan el 59,9 por ciento del Valor Agregado Bruto del departamento, publicado por el INEI.

El indicador regional, se obtiene mediante la agregación ponderada de los índices sectoriales, utilizando como factor de ponderación la estructura porcentual anual del año 2007, elaborado por el INEI.

$$IAE = \sum_{i=1}^n I_{\text{sector } i(t)} * w_i$$

I_i = Índice del sector i en el período (mes) t
 n = Número de sectores que componen el índice
 w_i = Peso relativo ponderado del sector i en base a su contribución al PBI departamental 2007.

Los sectores que incluye el indicador son: agropecuario, minería, manufactura, electricidad, construcción, servicios gubernamentales y servicios financieros.

El índice de los sectores agropecuario, minería, manufactura y electricidad se calcula en base al Valor Bruto de Producción, de la siguiente manera:

$$Indice\ sector_i = \left[\frac{VBP_{it}}{VBP_i\ prom.\ 2007} \right] * 100$$

Donde:

i = Sector analizado
 VBP_{it} = Valor Bruto de la Producción del sector i del mes t a precios de 1994.
 $VBP_{prom\ i\ 2007}$ = Valor Bruto de Producción promedio 2007 del sector i a precios de 1994.

Características del procedimiento:

- a) La clasificación de los sectores productivos se basa en la Clasificación Industrial Internacional Uniforme (CIU-Revisión 3).
- b) Las fuentes de la información sectorial son:
 - Para los sectores agropecuario y minería, los respectivos ministerios sectoriales.
 - Para el sector manufactura, son a partir de encuestas directas aplicadas a empresas representativas de las principales ramas industriales.
 - Para el sector electricidad, la fuente es el Organismo Supervisor de la Inversión en Energía y Minería (Osinermin).
 - Para el sector construcción, la fuente es la empresa Cemento Andino.
 - Para los sectores servicios gubernamentales y servicios financieros, las fuentes son el Ministerio de Economía y Finanzas (Sistema Integrado de Administración Financiera del Sector Público SIAF-SP) y la Superintendencia de Banca, Seguros y AFP, respectivamente.
- c) El valor bruto de producción (VBP) de los sectores agropecuario, minería, y electricidad, se obtiene de la aplicación de los precios del año base (1994), a los volúmenes de producción de los sectores respectivos. Los precios del año base, son los utilizados por la Dirección Nacional de Cuentas Nacionales del INEI.
- d) El VBP del sector construcción se estima de manera indirecta y se utiliza como información básica los despachos de cemento.

- e) El VBP del sector servicios gubernamentales se calcula a partir del gasto en *Remuneraciones* y compra de *Bienes y Servicios* del Gobierno Regional, que se deflactan a precios del año 1994, utilizando el IPC e IPM, respectivamente. La fuente es el Ministerio de Economía y Finanzas
- f) El VBP del sector Servicios Financieros se calcula a partir de la sumatoria de los saldos de intermediación (créditos directos y depósitos) de las instituciones financieras que operan en el departamento, deflactados a precios de 1994, utilizando el IPC.

**ESTRUCTURA
INDICADOR REGIONAL**

Sectores	Ponderación 2007
Agropecuario	12,9
Minería	10,7
Manufactura	16,0
Electricidad y Agua	4,5
Construcción	7,3
Servicios Gubernamentales	6,8
Servicios Financieros	1,8
TOTAL	59,9

Nota: Para el caso del sector servicios financieros, se considera el peso del sector a nivel nacional