



BANCO CENTRAL DE RESERVA DEL PERÚ

SUCURSAL HUANCAYO

**SÍNTESIS ECONÓMICA DE HUANCVELICA
ABRIL 2008**

DEPARTAMENTO DE ESTUDIOS ECONÓMICOS

CONTENIDO

RESEÑA INTRODUCTORIA.....	3
I. ACTIVIDAD PRODUCTIVA.....	4
1.1. Producción.....	4
1.1.1. Producción Agropecuaria.....	4
1.1.2. Electricidad.....	8
1.1.3. Producción Minera.....	9
1.1.4. Construcción.....	11
1.1.5. Turismo.....	12
II. SECTOR EXTERNO.....	12
2.1. Exportaciones.....	12
III. FINANZAS PÚBLICAS.....	13
3.1. Gobierno Central.....	13
3.2. Gobierno Regional.....	15
IV. MONEDA Y CRÉDITO.....	16
4.1. Depósitos del Sistema Financiero.....	16
4.2. Crédito del Sistema Financiero.....	17
4.3. Crédito a la Pequeña y Microempresa.....	19
V. INFORMACIÓN ESTADÍSTICA.....	21
Anexo 1: Producción Agropecuaria.....	22
Anexo 2: Producción de Electricidad.....	23
Anexo 3: Producción Minera.....	24
Anexo 4: Ventas de cemento.....	25
Anexo 5: Arribos por categorías.....	26
Anexo 6: Exportaciones por grupo de productos.....	27
Anexo 7: Exportaciones por Bloque Económico y Países.....	28
Anexo 8: Ingresos Corrientes del Gobierno Central.....	29
Anexo 9: Gastos del Gobierno Regional de Huancavelica: Según Naturaleza.....	30
Anexo 10: Gastos del Gobierno Regional de Huancavelica: Según Naturaleza y Unidad Ejecutora..	30
Anexo 11: Gobierno Regional de Huancavelica: Programa de Inversiones.....	31
Anexo 12: Depósitos y Obligaciones del Sistema Financiero.....	32
Anexo 13: Depósitos en las Entidades Financieras Ubicadas por Provincias.....	33
Anexo 14: Crédito del Sistema Financiero al Sector Privado.....	34
Anexo 15: Crédito de las Entidades Financieras Ubicadas por Provincias.....	35
Anexo 16: Cartera Pesada del Sistema Financiero.....	36
Anexo 17: Morosidad en las Entidades Financieras Ubicadas por Provincias.....	37

DIRECCIÓN EN INTERNET

<http://www.bcrp.gob.pe>

RESEÑA INTRODUCTORIA

El Valor Bruto de Producción (VBP) de la Región Huancavelica creció 7,0 por ciento respecto a abril del 2007, por el comportamiento positivo de los sectores agropecuario, electricidad y construcción.

La producción agropecuaria aumentó 10,2 por ciento respecto de abril del año pasado, explicado por el incremento de la producción agrícola (28,9 por ciento), no obstante a la caída de la producción pecuaria (21,7 por ciento).

La producción minera disminuyó 8,6 por ciento, por la menor extracción de oro y plata.

La construcción creció 15,1 por ciento, explicado por el aumento en la ejecución de obras e infraestructura pública.

Los arribos turísticos mostraron un ligero incremento de 0,8 por ciento, debido a las mayores visitas nacionales (1,0 por ciento).

Las exportaciones de la región crecieron 2 253,5 por ciento con relación a abril del año pasado, sustentado en las ventas de productos tradicionales (2 277,6 por ciento), destacando los embarques de

cobre, plomo y zinc, hacia China y Korea; y no tradicionales, con muebles de madera y prendas de vestir con destino a Panamá y Estados Unidos.

Los ingresos corrientes del Gobierno central se incrementaron en 88,3 por ciento, como efecto de las mayores captaciones de IGV (200,1 por ciento) e Impuesto a la Renta (115,6 por ciento); en el primer caso, por la mayor actividad comercial y de construcción, mientras que en el segundo, por la regularización anual del impuesto, principalmente de empresas ligadas al rubro de construcción.

La ejecución de gastos del Gobierno Regional de Huancavelica fue superior en 31,7 por ciento, debido al aumento en los egresos corrientes (10,4 por ciento) y de capital (138,3 por ciento).

Los depósitos y créditos del sistema financiero regional se expandieron en 12,7 y 34,5 por ciento, ambos en términos reales respecto a abril de 2007.

En cuanto a la mora, denotó una mejora, al alcanzar un ratio de 5,2 por ciento, inferior en 1,6 puntos porcentuales que lo registrado en abril del año pasado.

I. ACTIVIDAD PRODUCTIVA

1.1 Producción

El Valor Bruto de Producción (VBP) en la Región Huancavelica creció 7,0 por ciento respecto a abril de 2007, explicado por la expansión de los sectores agropecuario (10,2 por ciento), electricidad (7,7 por ciento) y construcción (15,1 por ciento); por el

contrario, el sector minería cayó en 8,6 por ciento.

En lo que va del año, el VBP acumulado a abril se expandió 2,3 por ciento, sustentado en el crecimiento de los sectores electricidad y construcción.

**CUADRO Nº 1
VALOR BRUTO DE PRODUCCIÓN
(Variación real 1/)**

	ABRIL	ENERO – ABRIL
	2008	2008
Agropecuario	10,2	-5,5
Electricidad 2/	7,7	5,4
Minería	-8,6	-1,3
Construcción	15,1	12,4
VBP	7,0	2,3

1/ Respecto al mismo mes o período del año anterior, a precios de 1994

2/ Abril 2008 estimado

Elaboración: BCRP, Sucursal Huancayo. Dpto. de Estudios Económicos

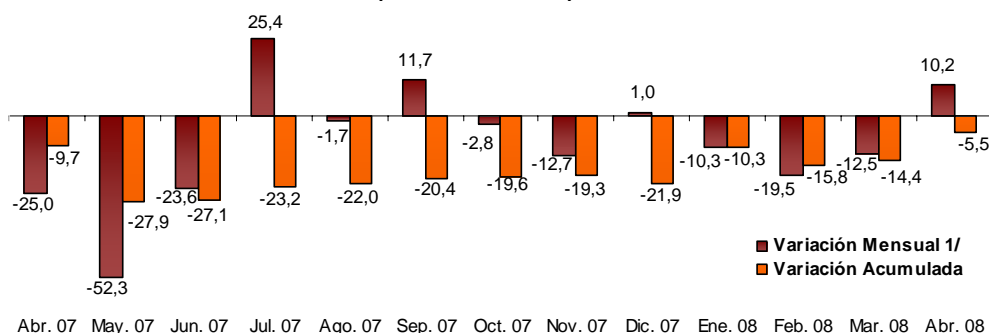
1.1.1 Producción Agropecuaria

La producción agropecuaria creció 10,2 por ciento respecto a abril del año pasado, debido al comportamiento positivo del sub-sector agrícola (28,9 por ciento), mientras que el sub-sector pecuario se

contrajo en 21,7 por ciento.

Entre enero y abril, el sector agropecuario registró una reducción de 5,5 por ciento con relación a similar periodo del año pasado.

**GRÁFICO Nº 1
VALOR BRUTO DE PRODUCCIÓN AGROPECUARIA
(Variación real 1/)**



1/ Respecto a similar mes del año anterior, a precios de 1994

ELABORACIÓN: BCRP, Sucursal Huancayo. Departamento de Estudios Económicos

CUADRO N° 2
VALOR BRUTO DE PRODUCCIÓN AGROPECUARIO
(Variación real 1/)

SUB SECTOR	ABRIL		ENERO – ABRIL	
	2007	2008	2007	2008
Agrícola	-35,6	28,9	-19,5	3,1
Pecuario	4,7	-21,7	4,2	-14,9
SECTOR AGROPECUARIO	-25,0	10,2	-9,7	-5,5

1/ Respecto al mismo mes o periodo del año anterior, a precios de 1994
FUENTE: Ministerio de Agricultura – Huancavelica
ELABORACIÓN: BCRP, Sucursal Huancayo. Departamento de Estudios Econ.

Subsector Agrícola

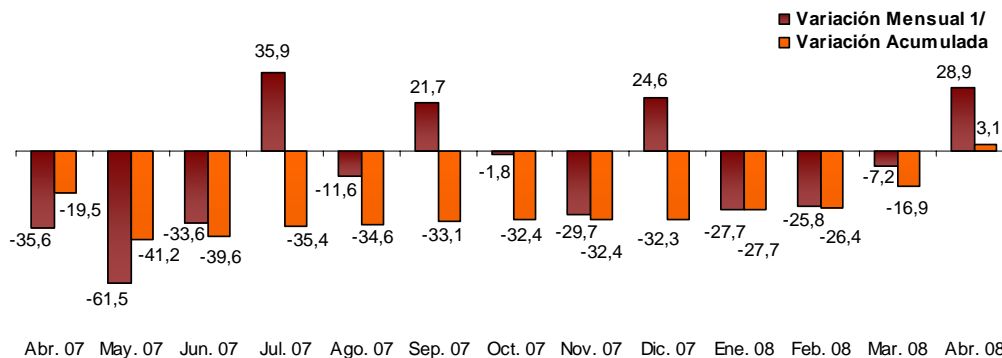
En abril, el subsector agrícola se expandió 28,9 por ciento con relación a similar mes del año 2007, debido a las condiciones atmosféricas favorables que permitió el desarrollo normal de las cosechas, así como por el retraso de lluvias al inicio de los primeros meses de las siembras (agosto a octubre), que devino en un desfase de las mismas, las cuales se están cosechando con rezagos de uno y dos meses.

Por cultivos, se observó una mayor producción de papa (29,4 por ciento), por las mayores áreas cosechadas y mejores rendimientos en arveja grano verde (101,8 por ciento) y haba grano verde (143,9 por ciento).

La actividad agrícola en lo que va del año, acumuló un crecimiento de 3,1 por ciento, como resultado de la mayor producción de papa (4,7 por ciento), arveja grano verde (21,7 por ciento) y haba grano verde (99,5 por ciento).

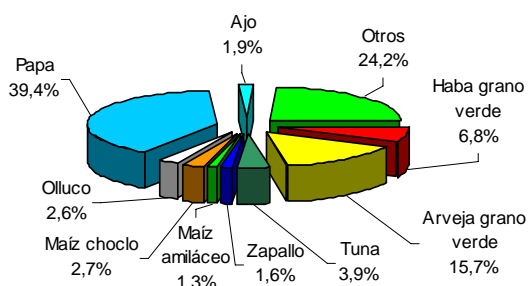
De otro lado, en cuanto a los costos de producción agrícola se han incrementado por la elevación del precio de los fertilizantes, pesticidas y fungicidas, afectando la rentabilidad de los cultivos, sobretodo de la papa, lo que podría conllevar a su sustitución en la próxima campaña 2008 – 2009 por cultivos como arveja grano, choclo, cebada y trigo.

GRÁFICO N° 2
VALOR BRUTO DE PRODUCCIÓN AGRÍCOLA
(Variación real 1/)



1/ Respecto a similar mes del año anterior, a precios de 1994
ELABORACIÓN: BCRP, Sucursal Huancayo. Departamento de Estudios Económicos

**GRÁFICO N° 3
PARTICIPACIÓN EN EL VBP AGRÍCOLA
(Enero - Abril 2008/)**



ELABORACIÓN: BCRP, Sucursal Huancayo. Departamento de Estudios Económicos

**CUADRO N° 3
PRODUCCIÓN DE PRINCIPALES PRODUCTOS AGRÍCOLAS 1/
(EN TM)**

CULTIVOS	ABRIL			ENERO – ABRIL		
	2007	2008	Var. %	2007	2008	Var. %
Ajo	332	258	- 22,3	468	352	- 24,8
Arveja grano seco	80	59	- 26,3	118	76	- 35,6
Arveja grano verde	2 602	5 250	101,8	5 716	6 955	21,7
Cebada grano	55	18	- 67,3	55	18	- 67,3
Frijol grano seco	85	192	125,9	92	203	120,7
Haba grano seco	116	372	220,7	138	387	180,4
Haba grano verde	1 625	3 963	143,9	2 746	5 478	99,5
Maíz amarillo duro	12	7	- 41,7	34	19	- 44,1
Maíz amiláceo	1 089	405	- 62,8	1 440	655	- 54,5
Maíz choclo	710	1 116	57,2	1 964	2 422	23,3
Olluco	1 570	1 341	- 14,6	2 551	2 564	0,5
Palta	101	88	- 12,9	270	227	- 15,9
Papa	16 544	21 414	29,4	34 377	35 981	4,7
Trigo	70	64	- 8,6	70	64	- 8,6
Tuna	2 151	2 081	- 3,3	9 187	8 884	- 3,3
Zapallo	351	575	63,8	1 532	1 993	30,1

1/ Cifras Preliminares

FUENTE: Ministerio de Agricultura – Huancavelica

ELABORACIÓN: BCRP, Sucursal Huancayo. Departamento de Estudios Económicos

**CUADRO N° 4
PRECIOS EN CHACRA DE PRINCIPALES CULTIVOS
(En nuevos soles por Kg.)**

CULTIVOS	ABRIL		Var. %
	2007	2008	
Arveja grano verde	0,68	0,90	32,4
Cebada grano	0,40	0,70	75,0
Haba grano verde	0,58	0,58	0,0
Maíz amiláceo	1,44	1,58	9,7
Olluco	0,52	0,72	38,5
Papa	0,53	0,45	- 16,0

FUENTE: Ministerio de Agricultura – Huancavelica

ELABORACIÓN: BCRP, Sucursal Huancayo. Dep. de Est. Económicos

Siembras

La superficie sembrada disminuyó 31,9 por ciento respecto a abril del año pasado, por las menores instalaciones de campaña chica. Por cultivos, disminuyeron la papa (53,6 por ciento), arveja grano verde (29,2 por ciento) y cebada grano (60,5 por ciento). En contraste, las de haba grano verde se incrementaron en 33,3 por ciento. Cabe resaltar que en el caso de la papa, las áreas instaladas se ejecutaron en la provincia de Tayacaja, principalmente en los distritos de Huachocolpa, Huaribamba y Pazos.

En lo que va de la campaña, las siembras instaladas alcanzaron las 70 130 hectáreas, nivel ligeramente superior (0,7 por ciento) con relación a las

ejecutadas en similar lapso de la campaña anterior. No obstante cabe precisar que, debido a que se perdieron 22 180 hectáreas de diferentes cultivos, por una helada ocurrida en febrero del año anterior, el incremento real es de 47,8 por ciento.

Es de precisar que, las expectativas de los agricultores para la próxima campaña agrícola 2008 – 2009, es de una disminución en las áreas instaladas de papa, las cuales llevan un incremento de 16,1 por ciento en lo que va de la campaña, debido a los mayores precios de los fertilizantes que se aplican en este cultivo como urea, superfosfato de calcio triple, fosfato diamónico y cloruro de potasio.

**CUADRO N° 5
SUPERFICIE SEMBRADA 1/
(Has)**

CULTIVOS	ABRIL		CAMPAÑA AGRÍCOLA 2/	
	2007	2008	2006/2007	2007/2008
CULTIVOS TRANSITORIOS	496	338	69 623	70 130
Arveja grano seco	2	5	3 111	3 062
Arveja grano verde	154	109	4 253	3 419
Avena grano	0	0	128	324
Cebada grano	38	15	16 542	15 487
Fríjol grano seco	21	12	2 769	3 110
Haba grano seco	5	3	4 769	4 922
Haba grano verde	39	52	1 578	2 283
Maca	0	0	100	47
Maíz amiláceo	25	29	12 929	13 102
Olluco	0	0	1 261	1 735
Papa	168	78	14 520	16 861
Trigo	11	0	5 545	3 825
Otros	33	35	2 118	1 953
TOTAL	496	338	69 623	70 130

1/ Cifras preliminares

2/ De agosto a abril

FUENTE: Ministerio de Agricultura – Huancavelica

ELABORACIÓN: BCRP, Sucursal Huancayo. Departamento de Estudios Económicos

Subsector Pecuario

La actividad pecuaria se redujo 21,7 por ciento, por la caída de la producción de carne de vacuno (18,6 por ciento), leche de vacuno (24,1 por ciento) y lana de ovino (62,2 por ciento), sustentado en la disminución de las pasturas y descenso del nivel de los humedales naturales por la fuerte insolación.

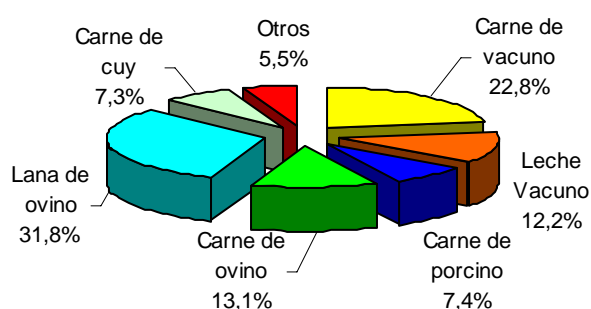
En lo que va del año, la producción disminuyó 14,9 por ciento respecto a similar periodo año previo, explicado por la menor producción de carne de vacuno (15,5 por ciento), leche de vacuno (18,8 por ciento) y carne de ovino (17,8 por ciento).

**CUADRO N° 6
PRODUCCIÓN PECUARIA
(T.M.)**

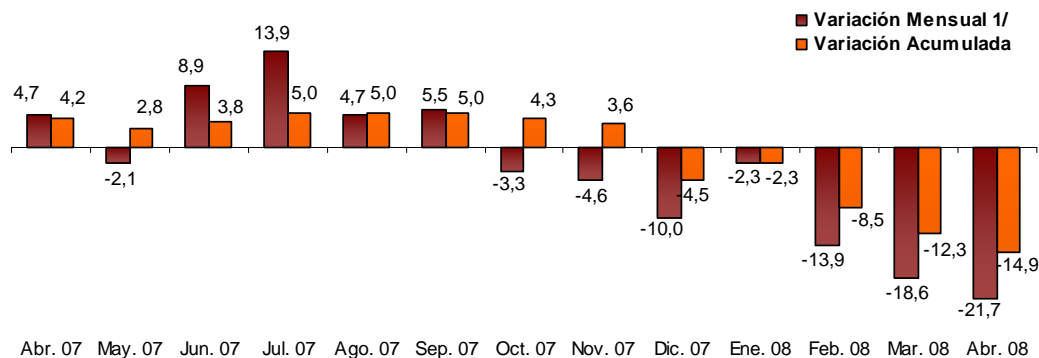
ESPECIES	ABRIL			ENERO - ABRIL		
	2007	2008	Var. %	2007	2008	Var. %
Carne de vacuno	280,1	227,9	-18,6	1 072,2	905,8	-15,5
Leche vacuno	2 297,8	1 743,1	-24,1	8 167,9	6 633,8	-18,8
Carne de porcino	131,4	120,6	-8,2	496,9	453,7	-8,7
Carne de ovino	143,0	104,0	-27,3	505,6	415,4	-17,8
Carne de cuy	70,8	61,7	-12,8	268,7	249,0	-7,3
Lana de ovino	153,2	57,9	-62,2	494,0	382,8	-22,5

FUENTE: Ministerio de Agricultura – Huancavelica
ELABORACIÓN: BCRP, Sucursal Huancayo. Departamento de Estudios Económicos

**GRÁFICO N° 4
PARTICIPACIÓN EN EL VBP PECUARIO
(Enero – Abril 2008)**



**GRÁFICO N° 5
VALOR BRUTO DE PRODUCCIÓN PECUARIA
(Variación real 1/)**



1/ Respecto a similar mes del año anterior, a precios de 1994
ELABORACIÓN: BCRP, Sucursal Huancayo. Departamento de Estudios Económicos

1.1.2 Producción Eléctrica

La generación eléctrica aumentó 7,7 por ciento respecto a abril del año anterior, por la mayor producción de la empresa Electroperú (7,7 por ciento), que opera las Centrales Hidroeléctricas Antúnez de

Mayolo y Restitución

En los cuatro primeros meses del año, la producción eléctrica creció 5,4 por ciento comparado con similar periodo de 2007.

**CUADRO N° 7
PRODUCCIÓN DE ELECTRICIDAD 1/
Megavatios Hora (MWH)**

EMPRESA GENERADORA	ABRIL			ENERO - ABRIL		
	2007	2008	Var.%	2007	2008	Var.%
Conehua	2 028	2 054	1,3	7 751	8 586	10,8
Electrocentro	98	106	7,8	344	227	-34,2
Electroperú 2/	555 855	598 911	7,7	2 316 940	2 440 770	5,3
TOTAL 1/	557 981	601 071	7,7	2 325 036	2 449 582	5,4

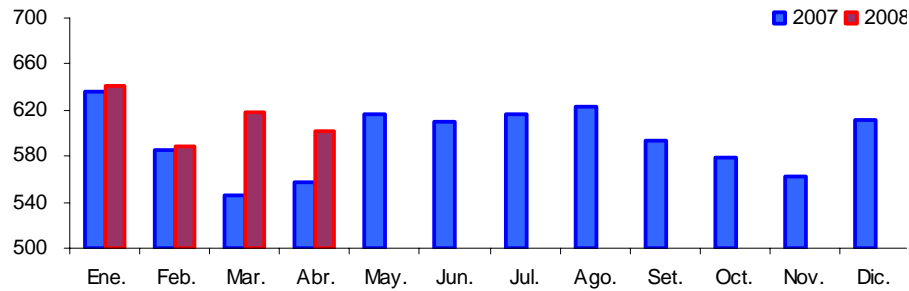
1/ Variación en términos reales, a precios de 1994

2/ Abril 2008 proyectado

FUENTE: OSINERGMIN

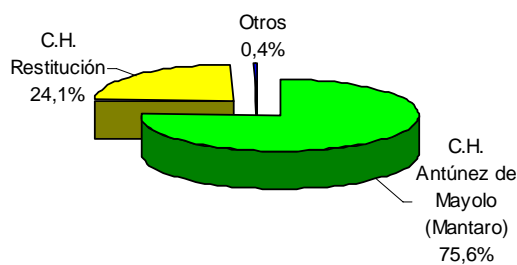
ELABORACIÓN: BCRP, Sucursal Huancayo. Departamento de Estudios Económicos

**GRÁFICO N° 6
PRODUCCIÓN DE ELECTRICIDAD
(Miles de Megavatios Hora) 1/**



ELABORACIÓN: BCRP, Sucursal Huancayo. Departamento de Estudios Económicos

**GRÁFICO N° 7
PRODUCCIÓN DE ELECTRICIDAD SEGÚN CENTRAL ELÉCTRICA
(Enero - Abril 2008)**



ELABORACIÓN: BCRP, Sucursal Huancayo. Dep. de Estudios Económicos

1.1.3 Producción Minera

La actividad minera cayó 8,6 por ciento con relación a abril de 2007, como resultado de la menor extracción de oro (37,8 por ciento) y de plata (4,3 por ciento), por parte de las empresas

Inversiones Mineras del Sur y la Cia. Minas Buenaventura, respectivamente. Entre enero y abril, la producción se contrajo en 1,3 por ciento, respecto a similar periodo del año anterior.

**CUADRO N° 8
PRODUCCIÓN MINERA METÁLICA 1/**

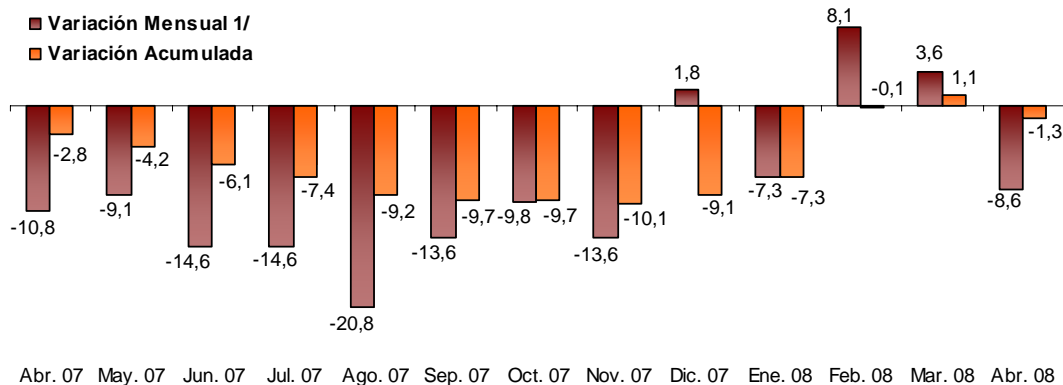
MINERAL	ABRIL			ENERO - ABRIL		
	2007	2008	Var. %	2007	2008	Var. %
Cobre (T.M.F.)	1 651	1 678	1,7	6 359	6 755	6,2
Oro (KG.F.)	206	128	- 37,8	830	633	-23,7
Plata (KG.F.)	12 184	11 654	- 4,3	48 845	46 003	-5,8
Plomo (T.M.F.)	734	888	21,0	3 035	4 242	39,7
Zinc (T.M.F.)	797	928	16,5	3 428	4 364	27,3
TOTAL 1/			- 8,6			-1,3

1/ Respecto a similar mes del año anterior, a precios de 1994

FUENTE: DGM/DPM/ Estadística Minera.

ELABORACIÓN: BCRP, Sucursal Huancayo. Departamento de Estudios Económicos

**GRÁFICO N° 8
VALOR BRUTO DE PRODUCCIÓN MINERA
(Variación real 1/)**



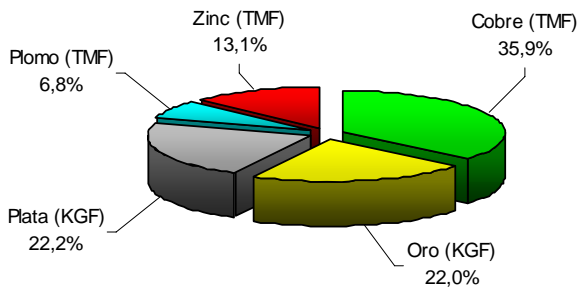
1/ Respecto a similar mes del año anterior, a precios de 1994

ELABORACIÓN: BCRP, Sucursal Huancayo. Departamento de Estudios Económicos

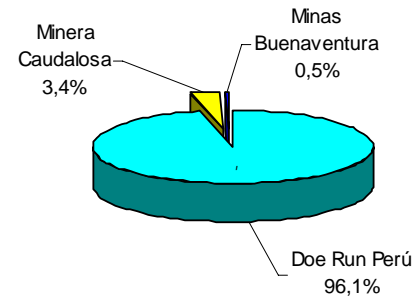
En el VBP acumulado, la extracción de cobre representó el 35,9 por ciento, seguido del oro con 22,0 por ciento. La principal empresa productora de cobre es Doe Run y participó con el 96,1 por ciento; mientras que en oro, destaca Minas del

Sur que explota el 90,1 por ciento de este mineral. Cabe indicar que, en el mercado internacional, la cotización de cobre aumentó en 11,8 por ciento pasando de US\$ 352,3 a US\$ 393,9 la tonelada.

**GRÁFICO N° 9
PARTICIPACIÓN EN EL VBP MINERO
(Enero - Abril 2008)**

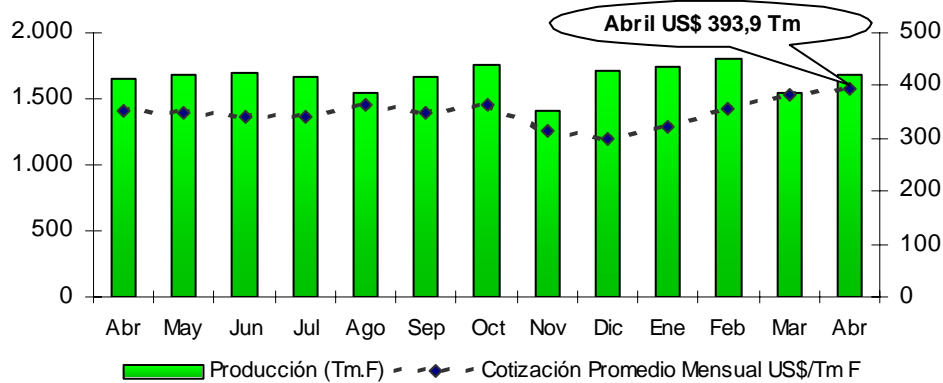


**GRÁFICO N° 10
PRODUCCIÓN DE COBRE POR EMPRESAS
(Enero - Abril 2008)**



ELABORACIÓN: BCRP, Sucursal Huancayo. Departamento de Estudios Económicos

**GRÁFICO N° 11
PRODUCCIÓN DE COBRE Y COTIZACIÓN INTERNACIONAL**



ELABORACIÓN: BCRP, Sucursal Huancayo. Departamento de Estudios Económicos

1.1.4 Construcción

En abril, el sector de la construcción, medido a través de las ventas de cemento, creció en 15,1 por ciento con relación a igual mes del año anterior.

En lo que va del año, el sector aumentó 12,4 por ciento, sustentado principalmente en la mayor inversión en infraestructura pública así como en el mejoramiento y construcción de viviendas.

**CUADRO N° 9
INDICADORES DEL SECTOR CONSTRUCCIÓN**

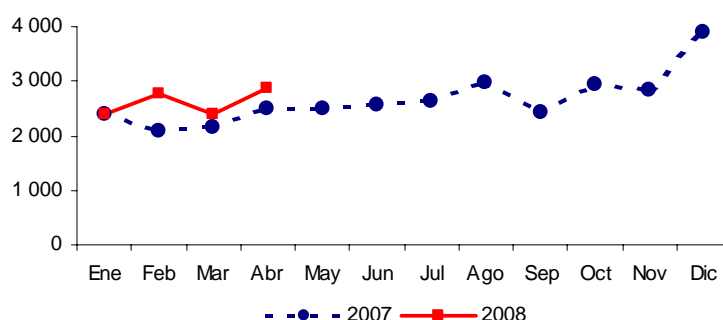
	ABRIL			ENERO - ABRIL		
	2007	2008	Var. %	2007	2008	Var. %
Ventas de cemento (TM)	2 502	2 880	15,1	9 142	10 273	12,4
SECTOR 1/			15,1			12,4

1/ Variación en términos reales, a precios de 1994

FUENTE: Cemento Andino.

ELABORACIÓN: BCRP, Sucursal Huancayo. Departamento de Estudios Económicos

**GRÁFICO N° 12
VENTAS DE CEMENTO
TM**



ELABORACIÓN: BCRP, Sucursal Huancayo. Departamento de Estudios Económicos

1.1.5 Turismo

El flujo de turistas en la región aumentó ligeramente (0.8 por ciento) con relación a abril de 2007, debido al mayor número de visitantes nacionales (1,0 por ciento).

Igual comportamiento se observó en lo que va del año, donde se registró visitas turísticas superiores en 14,5 por ciento respecto a igual periodo del año pasado.

**CUADRO N° 10
ARRIBOS A ESTABLECIMIENTOS DE HOSPEDAJE**

	ABRIL			ENERO – ABRIL		
	2007	2008	Var. %	2007	2008	Var.%
Nacionales	5 606	5 664	1,0	19 911	22 847	14,7
Extranjeros	31	19	-38,7	138	102	-26,1
TOTAL	5 637	5 683	0,8	20 049	22 949	14,5

FUENTE: Mincetur Huancavelica

ELABORACIÓN: BCRP, Sucursal Huancayo. Departamento de Estudios Económicos

II. SECTOR EXTERNO

2.1 Exportaciones

Las exportaciones de Huancavelica totalizaron US\$ 28,2 millones, US\$ 27 millones por encima del valor exportado en abril del 2007, por la mayor venta de productos tradicionales (2 2,8 veces más) y no tradicionales (503,7 por ciento).

Los productos mineros (cobre, plomo y zinc) se embarcaron a países como China

y Korea; mientras que a Panamá y Estados Unidos, muebles de madera y prendas de vestir.

En los cuatro primeros meses del año, las exportaciones ascendieron a US\$ 53,8 millones, 213,1 por ciento más (US\$ 36,6 millones) respecto de las ventas realizadas en el mismo periodo del 2007.

CUADRO N° 11
EXPORTACIONES POR GRUPO DE PRODUCTOS 1/
(Valor FOB en miles de US\$)

	ABRIL			ENERO – ABRIL		
	2007	2008	Var.%	2007	2008	Var.%
PRODUCTOS TRADICIONALES	1 181	28 068	2 277,6	17 151	53 546	212,2
Agrícolas	0	0	-	0	0	-
Mineros	1 181	28 068	2 277,6	17 151	53 546	212,2
PRODUCTOS NO TRADICIONALES	16	98	503,7	22	217	898,1
Agropecuarios	0	0	-	0	0	-
Textil	4	3	-16,6	5	3	-39,4
Químicos	0	0	-	2	0	-100,0
Otros No Tradicionales 2/	12	95	665,5	14	214	1 405,0
TOTAL	1 197	28 166	2 253,5	17 173	53 764	213,1

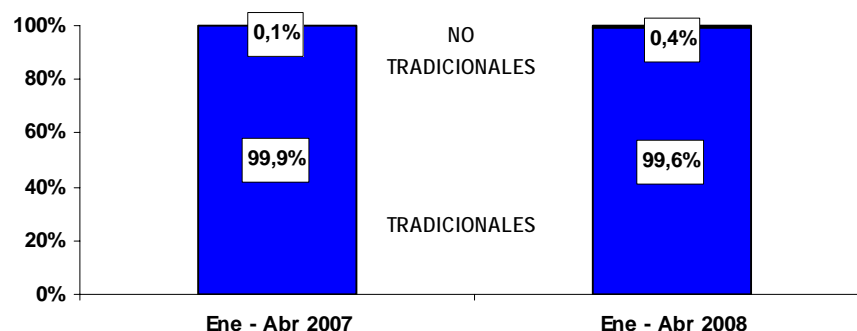
1/ Información preliminar

2/ Muebles de madera, papeles y perfumes.

FUENTE: SUNAT. www.sunat.gob.pe

ELABORACIÓN: BCRP, Sucursal Huancayo. Departamento de Estudios Económicos

GRÁFICO N° 13
ESTRUCTURA DE EXPORTACIONES POR GRUPO DE PRODUCTOS



ELABORACIÓN: BCRP, Sucursal Huancayo. Departamento de Estudios Económicos

CUADRO N° 12
PRINCIPALES PAISES DE DESTINO Y PRINCIPAL PRODUCTO EXPORTADO
(Enero - Abril 2008)

PAÍS	% DEL TOTAL	PRODUCTO
China	96,4	Cobre, plomo y zinc.
Republica de Korea	2,0	Zinc.
Belgica - Luxemburgo	0,5	Zinc
Otros Países	1,1	Zinc y otros.
TOTAL	100,0	

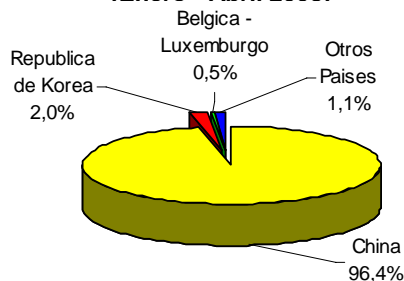
FUENTE: SUNAT. www.sunat.gob.pe

ELABORACIÓN: BCRP, Sucursal Huancayo. Departamento de Estudios Económicos

En lo que va del año, la exportaciones estuvieron compuestas principalmente por productos tradicionales (99,6 por ciento); destacando China como principal país de

destino, a donde se exportó cobre, plomo y zinc por un valor de US\$ 51,8 millones (96,4 por ciento de la exportación regional).

GRÁFICO N° 14
PRINCIPALES DESTINOS DE EXPORTACIÓN
(Enero - Abril 2008)



ELABORACIÓN: BCRP, Sucursal Huancayo. Departamento de Estudios Económicos

III. FINANZAS PÚBLICAS

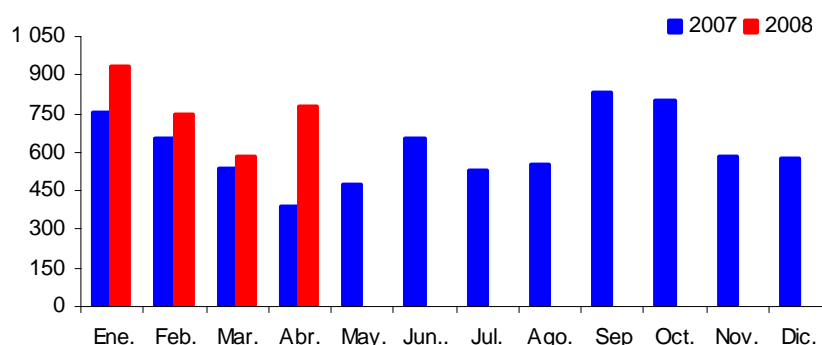
3.1. Gobierno Central

Los ingresos corrientes del Gobierno Central sumaron S/. 0,8 millones, 88,3 por ciento más de lo recaudado en abril del año pasado. Los impuestos a la renta aumentaron 115,6 por ciento, y el IGV en 200,1 por ciento; el primero caso, se debió básicamente por la tributación de personas naturales (324,2 por ciento) y la

regularización anual del impuesto (82,4 por ciento); y el segundo, por operaciones internas.

En lo que va del año, el total de ingresos ascendió a S/. 3,0 millones, 23,7 por ciento más respecto a lo recaudado en similar periodo del 2007.

GRÁFICO N° 15
RECAUDACIÓN TRIBUTARIA MENSUAL
(En miles de nuevos soles)



ELABORACIÓN: BCRP, Sucursal Huancayo. Departamento de Estudios Económicos

CUADRO N° 13
INGRESOS CORRIENTES DEL GOBIERNO CENTRAL
(En miles de nuevos soles)

CONCEPTO	ABRIL			ENERO - ABRIL		
	2007	2008	Var. % 1/	2007	2008	Var. % 1/
I. INGRESOS TRIBUTARIOS	390	778	89,3	2 335	3 035	23,8
1. Impuesto a la Renta	108	246	115,6	777	1 044	27,9
Personas Naturales	21	94	324,2	306	452	40,4
Personas Jurídicas	61	101	57,9	423	500	12,4
Regularización	26	51	82,4	48	92	85,2
2. Impuesto a la Importación	0	0	-	0	0	-
3. Impuesto General a las Ventas (IGV)	142	451	200,1	1 202	1 692	34,0
Operaciones Internas	142	451	200,1	1 202	1 692	34,0
Operaciones Externas	0	0	-	0	0	-
4. Impuesto Selectivo al Consumo (ISC)	1	0	- 99,8	1	0	- 99,3
5. Otros Ingresos Tributarios	138	81	- 44,5	354	299	- 19,7
II. INGRESOS NO TRIBUTARIOS	2	1	- 66,1	5	4	- 27,8
TOTAL	392	779	88,3	2 340	3 039	23,7

1/ Variación en términos reales

FUENTE: Superintendencia Nacional de Administración Tributaria – SUNAT

ELABORACIÓN: BCRP, Sucursal Huancayo. Departamento de Estudios Económicos

3.2. Gobierno Regional

El gasto ejecutado por el Gobierno Regional, aumentó 31,7 por ciento respecto a abril del año pasado, pasando de S/. 20,5 millones a S/. 28,5 millones, por expansión de los egresos corrientes (10,4 por ciento) y de capital (158,3 por ciento).

En lo que va del año, los gastos acumularon un total de S/. 91,9 millones,

superior en 16,5 por ciento a lo registrado en similar periodo del año anterior, sustentado en los egresos corrientes (3,4 por ciento) y de capital (229,6 por ciento). En este último caso, cabe resaltar el crecimiento de las inversiones, de S/. 3,9 millones ejecutados en el periodo de enero y abril del año pasado, frente a S/. 13,8 millones ejecutados en similar periodo de 2008.

CUADRO N° 14
GASTOS DEL GOBIERNO REGIONAL
(En miles de nuevos soles)

CONCEPTO	ABRIL			ENERO - ABRIL		
	2007	2008	Var. % 1/	2007	2008	Var. % 1/
GASTOS CORRIENTES	17 543	20 440	10,4	70 740	76 835	3,4
Pers. y Oblig. Sociales	14 215	14 606	-2,6	59 219	59 578	-4,2
Obligaciones Provisionales	1 153	1 178	-3,2	4 986	5 052	-3,5
Bienes y Servicios	1 945	4 571	122,7	6 227	11 840	81,1
Otros Gastos Corrientes	230	85	-65,0	307	364	13,1
GASTOS DE CAPITAL	2 944	8 026	158,3	4 341	15 027	229,6
Inversiones	2 905	7 904	157,8	3 906	13 786	236,1
Otros Gastos de Capital	39	122	197,2	435	1 241	171,7
TOTAL	20 488	28 466	31,7	75 081	91 862	16,5

1/ Variación en términos reales

FUENTE: Gobierno Regional de Huancavelica

ELABORACIÓN: BCRP, Sucursal Huancayo. Departamento de Estudios Económicos

Los gastos en el cuarto mes del año, se financiaron principalmente con las transferencias del Gobierno Central

(recursos ordinarios), en un 80,1 por ciento y por el fondo de compensación regional con un 12,8 por ciento.

CUADRO N° 15
GASTOS DEL GOBIERNO REGIONAL POR FUENTE DE FINANCIAMIENTO
(En miles de nuevos soles)

FUENTES	ABRIL			ENERO - ABRIL		
	2007	2008	Var. % 1/	2007	2008	Var. % 1/
Recursos Ordinarios	16 758	22 815	29,0	68 426	76 575	6,6
Canon y Sobrecanon	226	354	48,9	722	954	25,9
Recursos Directamente Recaudados	273	1 658	474,9	697	3 303	351,2
Donaciones y Transferencias	0	0	-	0	0	-
Fondo de Compensación Regional	3 230	3 638	6,7	5 236	11 030	100,6
TOTAL	20 488	28 466	31,7	75 081	91 862	16,5

1/ variación en términos reales

FUENTE: Gobierno Regional de Huancavelica

ELABORACIÓN: BCRP, Sucursal Huancayo. Departamento de Estudios Económicos

En abril, las inversiones ascendieron a S/. 7,9 millones, observando un aumento de 157,8 por ciento respecto a similar mes del año pasado, debido principalmente a la inversión en transportes (314,1 por ciento) y administración y planeamiento (296,7 veces más).

Del mismo modo, en lo que va del año las

inversiones crecieron en 236,1 por ciento, destacando en transportes (1 340,0 por ciento) y sustentado por los gastos en rehabilitación y mejoramiento de caminos departamentales como la carretera Izcuchaca – Huancavelica y la construcción de la carretera Lircay – Carhuapata – Licapa..

CUADRO N° 16
INVERSIÓN DEL GOBIERNO REGIONAL POR SECTORES
(En miles de nuevos soles)

SECTORES	ABRIL			ENERO – ABRIL		
	2007	2008	Var. % 1/	2007	2008	Var. % 1/
Administración y Planeamiento	5	1 658	29 674,5	35	2 415	6 550,9
Agraria	83	744	751,5	84	744	748,4
Protección y Previsión Social	0	0	-	0	0	-
Defensa y Seguridad Nacional	0	180	-	0	180	-
Educación y Cultura	0	1 035	-	62	1 035	1 493,6
Energía y Recursos Minerales	2 591	520	- 81,0	3 316	547	- 84,3
Industria, Comercio y Servicios	0	0	-	0	0	-
Pesca	0	14	-	0	14	-
Salud y Saneamiento	0	2 765	-	7	2 765	37 145,7
Trabajo	0	0	-	0	0	-
Transportes	226	988	314,1	402	6 085	1 340,0
Vivienda y Desarrollo Urbano	0	0	-	0	0	-
TOTAL	2 905	7 904	157,8	3 906	13 786	236,1

1/ variación en términos reales

FUENTE: Gobierno Regional de Huancavelica

ELABORACIÓN: BCRP, Sucursal Huancayo. Departamento de Estudios Económicos

IV. MONEDA Y CRÉDITO

4.1. Depósitos del Sistema Financiero

En abril, los depósitos del público en el sistema financiero sumaron S/. 35,2 millones, 12,7 por ciento más respecto al saldo registrado en similar mes del año pasado. Los depósitos en moneda nacional aumentaron 30,9 por ciento, en tanto que los efectuados en moneda extranjera disminuyeron 40,6 por ciento.

Por instituciones, el Banco de Crédito registró un incremento de 12,7 por ciento, mientras que las microfinancieras

crecieron 12,9 por ciento. Según modalidades, los depósitos vista y a plazo crecieron en 44,3 y 11,4 por ciento, respectivamente, en tanto que los depósitos de ahorro cayeron en 3,3 por ciento.

Cabe indicar que, el Banco de Crédito captó la mayor proporción de depósitos con un 73,2 por ciento, mientras que la CMAC Pisco tuvo la menor participación con 6,1 por ciento.

CUADRO N° 17
DEPÓSITOS DEL SISTEMA FINANCIERO
(Saldo en miles de nuevos soles)

	ABRIL		
	2007	2008	Var. % 1/
Empresas Bancarias	21 688	25 785	12,7
Instituciones de Microfinanzas	7 937	9 452	12,9
Cajas municipales	5 300	6 580	17,6
Cajas rurales	2 636	2 872	3,2
Edpymes	0	0	-
TOTAL	29 624	35 237	12,7
En M/N	22 085	30 510	30,9
En M/E	7 539	4 727	-40,6

1/ Variación en valores reales

FUENTE: Superintendencia de Banca y Seguros (SBS)

ELABORACIÓN: BCRP, Sucursal Huancayo. Departamento de Estudios Económicos

CUADRO N° 18
PARTICIPACIÓN EN LOS DEPÓSITOS
(En %)

ENTIDAD	ABRIL		
	Miles de S/.	Mes	Acumulado
Banco de Crédito	25 785	73,2%	73,2%
Caja Municipal de Huancayo	4 431	12,6%	85,8%
Caja Rural Libertadores de Ayacucho	2 872	8,1%	93,9%
Caja Municipal de Pisco	2 149	6,1%	100,0%
TOTAL	35 237	100,0%	

FUENTE: Superintendencia de Banca y Seguros (SBS)

ELABORACIÓN: BCRP, Sucursal Huancayo. Departamento de Estudios Económicos

4.2. Crédito del Sistema Financiero

El crédito del sistema financiero al sector privado fue de S/. 37,7 millones, lo que significó una expansión de 34,5 por ciento respecto a abril del año pasado.

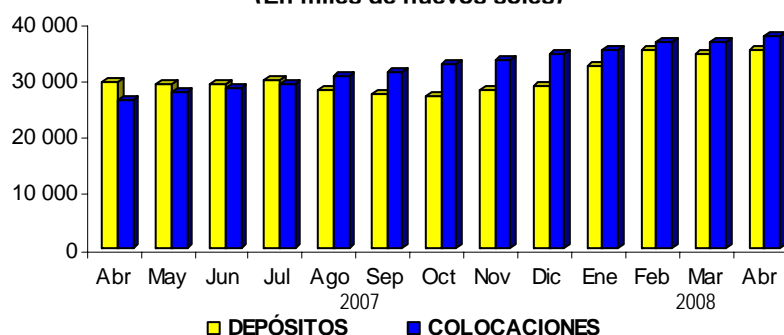
Por tipo de moneda, fue significativo el incremento de los créditos en soles (33,4 por ciento) y dólares (47,9 por ciento).

Por instituciones, las colocaciones de las empresas bancarias mostraron un mejor

desenvolvimiento con relación a abril del año pasado, al crecer en 76,2 por ciento, frente al 25,9 por ciento de las instituciones de microfinanzas.

Respecto a la participación en el mercado de préstamos, la CMAC de Huancayo y el Banco de Crédito lideraron las colocaciones con un 30,8 y 22,2 por ciento de participación, respectivamente.

GRÁFICO N° 16
DEPÓSITOS Y COLOCACIONES EN MILES DE NUEVOS SOLES
(En miles de nuevos soles)



ELABORACIÓN: BCRP, Sucursal Huancayo. Departamento de Estudios Económicos

CUADRO N° 19
CRÉDITOS DEL SISTEMA FINANCIERO
(Saldo en miles de nuevos soles)

	ABRIL		
	2007	2008	Var. % 1/
Empresas Bancarias	4 514	8 393	76,2
Instituciones de Microfinanzas	22 073	29 333	25,9
Cajas municipales	14 201	18 032	20,3
Cajas rurales	3 018	3 568	12,0
Edpymes	4 855	7 733	51,0
TOTAL	26 587	37 726	34,5
En M/N	24 586	34 603	33,4
En M/E	2 001	3 123	47,9

1/ Variación en valores reales

FUENTE: Superintendencia de Banca y Seguros (SBS)

ELABORACIÓN: BCRP, Sucursal Huancayo. Departamento de Estudios Económicos

CUADRO N° 20
PARTICIPACIÓN EN LOS CRÉDITOS
(En %)

ENTIDAD	ABRIL		
	Miles de S/.	Mes	Acumulado
Caja Municipal de Huancayo	11 610	30,8%	30,8%
Banco de Crédito	8 393	22,2%	53,0%
Edpyme Confianza	7 733	20,5%	73,5%
Caja Municipal de Pisco	6 423	17,0%	90,5%
Caja Rural Libertadores de Ayacucho	3 069	8,1%	98,7%
Caja Rural Señor de Luren	499	1,3%	100,0%
TOTAL	37 726	100,0%	

FUENTE: Superintendencia de Banca y Seguros (SBS)

ELABORACIÓN: BCRP, Sucursal Huancayo. Departamento de Estudios Económicos

La morosidad del sistema financiero en el mes de abril se ubicó en 5,2 por ciento, inferior en 1,6 puntos porcentuales respecto al nivel registrado en abril del año pasado, explicado por el aumento más que proporcional de las colocaciones brutas (34,5 por ciento) respecto a los créditos vencidos y en cobranza judicial (2,5 por ciento).

Por tipo de moneda, la morosidad de los créditos en dólares y en soles disminuyeron en 9,1 y 1,0 puntos porcentuales, respectivamente.

Según instituciones financieras, la Caja Rural Libertadores de Ayacucho, mostró el nivel de morosidad más alto con un ratio de 17,1 por ciento.

CUADRO N° 21
MOROSIDAD DEL SISTEMA FINANCIERO 1/
(En % de las colocaciones brutas)

	ABRIL		
	2007	2008	Var.
Empresas Bancarias	0,0	0,0	0,0
Instituciones de Microfinanzas	8,1	6,6	-1,6
Cajas municipales	5,2	6,7	1,5
Cajas rurales	24,4	17,1	-7,3
Edpymes	7,1	1,9	-5,2
TOTAL	6,8	5,2	-1,6
En M/N	5,9	4,8	-1,0
En M/E	17,9	8,8	-9,1

1/ Cartera pesada = (créditos vencidos + créditos en cobranza judicial) / colocaciones brutas

FUENTE: Instituciones Financieras

ELABORACIÓN: BCRP, Sucursal Huancayo. Dep. de Est. Económicos

4.3. Crédito a la Pequeña y Microempresa

El crédito otorgado a la pequeña y microempresa ascendió a S/. 29,3 millones, 25,9 por ciento más, en términos reales, respecto a la cifra registrada en abril de 2007. La Caja Municipal de

Huancayo lideró las colocaciones con un crecimiento de 30,1 por ciento, y registró la mayor participación de los créditos canalizados a este sector con un 39,6 por ciento.

CUADRO N° 22
CRÉDITO OTORGADO A LA PEQUEÑA Y MICROEMPRESA
(Saldos en miles de nuevos soles)

INSTITUCIONES	ABRIL		
	2007	2008	Var. % 1/
Caja Municipal de Huancayo	8 457	11 610	30,1
Caja Municipal de Pisco	5 743	6 423	6,0
Caja Rural Libertadores de Ayacucho	3 018	3 069	-3,6
Caja Rural Señor de Luren	0	499	-
Edpyme Confianza	4 855	7 733	51,0
TOTAL	22 073	29 333	25,9

1/ Variación en valores reales

FUENTE: Instituciones Financieras

ELABORACIÓN: BCRP, Sucursal Huancayo. Departamento de Estudios Económicos

INFORMACIÓN ESTADÍSTICA MENSUAL

ANEXO 1

HUANCAVELICA: PRODUCCIÓN AGROPECUARIA (TM)

CULTIVOS	2007										2008				
	Ene - Abr	Abr	May	Jun	Jul	Ago	Sep	Oct	Nov	Dic	Ene	Feb	Mar	Abr	Ene - Abr
AGRÍCOLA															
Alcachofa	0,0	0,0	0,0	140,0	0,0	0,0	0,0	0,0	0,0	0,0	0,0	0,0	0,0	67,0	67,0
Arveja grano seco	118,0	80,0	664,0	963,0	874,0	123,0	93,0	11,0	0,0	0,0	0,0	0,0	17,0	59,0	76,0
Arveja grano verde	5 716,0	2 602,0	1 746,0	0,0	181,0	439,0	521,0	700,0	72,0	95,0	56,0	316,0	1 333,0	5 250,0	6 955,0
Avena grano	0,0	0,0	56,0	80,0	0,0	0,0	3,0	0,0	0,0	0,0	0,0	0,0	0,0	0,0	0,0
Cebada grano	55,0	55,0	941,0	4 272,0	6 258,0	2 093,0	283,0	30,0	8,0	0,0	0,0	0,0	0,0	18,0	18,0
Frijol grano seco	92,0	85,0	508,0	1 032,0	503,0	22,0	61,0	53,0	98,0	157,0	0,0	8,0	3,0	192,0	203,0
Haba grano seco	138,0	116,0	846,0	1 869,0	532,0	9,0	53,0	0,0	0,0	0,0	0,0	0,0	15,0	372,0	387,0
Haba grano verde	2 746,0	1 625,0	735,0	84,0	82,0	198,0	281,0	72,0	21,0	0,0	65,0	423,0	1 027,0	3 963,0	5 478,0
Lenteja grano seco	0,0	0,0	22,0	34,0	12,0	0,0	0,0	0,0	0,0	0,0	0,0	0,0	0,0	0,0	0,0
Maca	0,0	0,0	0,0	0,0	0,0	0,0	0,0	0,0	0,0	0,0	0,0	0,0	0,0	0,0	0,0
Maíz amiláceo	1 440,0	1 089,0	3 119,0	6 243,0	1 380,0	4,0	138,0	30,0	0,0	0,0	0,0	0,0	250,0	405,0	655,0
Maíz choclo	1 964,0	710,0	441,0	0,0	0,0	0,0	0,0	110,0	125,0	0,0	90,0	643,0	573,0	1 116,0	2 422,0
Oca	565,0	464,0	255,0	72,0	0,0	0,0	0,0	0,0	0,0	0,0	0,0	0,0	39,0	342,0	381,0
Olluco	2 551,0	1 570,0	1 211,0	117,0	207,0	0,0	0,0	0,0	84,0	157,0	0,0	509,0	714,0	1 341,0	2 564,0
Papa	34 377,0	16 544,0	20 461,0	8 239,0	2 410,0	0,0	4 212,0	1 212,0	577,0	4 794,0	891,0	4 492,0	9 184,0	21 414,0	35 981,0
Trigo	70,0	70,0	914,0	1 852,0	1 906,0	640,0	98,0	0,0	0,0	0,0	0,0	0,0	0,0	64,0	64,0
Zapallo	1 532,0	351,0	60,0	0,0	0,0	0,0	0,0	126,0	0,0	0,0	0,0	448,0	970,0	575,0	1 993,0
Otros Productos Agrícolas															
Alfalfa	50 845,0	12 951,0	12 491,0	11 281,0	10 448,0	9 984,0	9 592,0	9 475,0	9 498,0	9 868,0	10 509,0	10 822,0	10 992,0	10 648,0	42 971,0
Chocho o tarhui grano seco	0,0	0,0	2,0	23,0	10,0	0,0	0,0	0,0	0,0	0,0	0,0	0,0	0,0	0,0	0,0
Lúcuma	18,0	16,0	5,0	0,0	0,0	0,0	0,0	0,0	0,0	0,0	0,0	0,0	1,0	11,0	12,0
Manzano	225,0	131,0	11,0	0,0	0,0	0,0	0,0	0,0	0,0	0,0	0,0	0,0	79,0	96,0	175,0
Melocotonero	293,0	98,0	0,0	0,0	0,0	0,0	0,0	0,0	0,0	0,0	0,0	46,0	108,0	72,0	226,0
Palto	270,0	101,0	19,0	7,0	0,0	0,0	0,0	0,0	0,0	0,0	0,0	49,0	90,0	88,0	227,0
Plátano	383,0	117,0	49,0	26,0	0,0	0,0	0,0	0,0	0,0	0,0	0,0	89,0	144,0	138,0	371,0
Tuna	9 187,0	2 151,0	149,0	0,0	0,0	0,0	0,0	0,0	0,0	0,0	328,0	2 903,0	3 572,0	2 081,0	8 884,0
Zanahoria	48,0	0,0	0,0	0,0	0,0	0,0	0,0	0,0	0,0	0,0	0,0	0,0	72,0	48,0	120,0
PECUARIO															
Carne de ovino	505,6	143,0	130,4	143,2	138,4	114,2	104,6	105,9	104,2	96,0	107,8	101,1	102,5	104,0	415,4
Carne de porcino	496,9	131,4	141,5	147,3	145,6	148,9	131,5	127,7	124,7	118,0	108,1	108,1	116,9	120,6	453,7
Carne de vacuno	1 072,2	280,1	292,6	289,6	234,0	232,6	204,9	196,9	195,7	174,4	247,5	219,8	210,7	227,9	905,8
Leche Vacuno	8 167,9	2 297,8	2 503,1	2 199,6	1 553,8	1 290,8	1 365,5	1 280,4	1 218,6	1 266,3	1 540,2	1 609,3	1 741,2	1 743,1	6 633,8

FUENTE: Dirección Regional de Agricultura - Huancavelica

ELABORACIÓN: BCRP. Sucursal Huancayo. Departamento de Estudios Económicos

ANEXO 2

**HUANCAVELICA: PRODUCCIÓN DE ELECTRICIDAD
(EN MWH)**

EMPRESA GENERADORA	2007										2008				
	Ene. - Abr.	Abr.	May.	Jun.	Jul.	Ago.	Set.	Oct.	Nov.	Dic.	Ene.	Feb	Mar	Abr	Ene. - Abr.
Conehua	7 751	2 028	2 171	1 931	1 544	1 255	1 328	1 520	1 654	1 851	2 212	2 084	2 236	2 160	8 692
C.H. Huapa	2 240	549	581	566	527	434	460	526	526	537	578	545	592	572	2 287
C.H. Ingerio	2 971	726	783	694	521	419	454	523	542	699	767	734	774	753	3 028
C.H. Tucsi	2 540	752	807	671	497	402	414	471	585	615	867	805	870	835	3 377
Electrocentro	344	98	89	83	110	60	57	52	76	66	61	28	32	134	255
C.H. Acobamba	165	41	48	39	45	45	38	51	52	47	48	19	22	49	138
C.H. Acobambilla	4	1	1	1	1	1	1	1	1	1	1	1	1	1	4
C.T. Provisional	175	56	40	42	64	13	18	0	23	18	12	8	9	84	113
Electroperú 1/	2 316 940	555 855	614 197	607 702	614 095	621 408	592 434	577 919	561 233	609 414	639 370	585 980	616 510	598 911	2 440 770
C.H. Antúnez de Mayolo (Mantaro)	1 797 653	451 108	465 610	457 363	461 931	468 317	446 766	437 431	424 513	461 401	484 594	443 211	470 702	452 614	1 851 121
C.H. Restitución	519 288	104 748	148 587	150 339	152 164	153 091	145 668	140 487	136 720	148 013	154 776	142 768	145 808	146 297	589 649
Total	2 325 036	557 981	616 458	609 716	615 749	622 723	593 819	579 491	562 963	611 332	641 643	588 092	618 777	601 206	2 449 717

1/ Abril 2008 proyectado

C.H. - Central Hidroeléctrica

C.T. - Central Térmica

FUENTE: OSINERGMIN

ELABORACION: BCRP, Sede Regional Huancayo, Departamento de Estudios Económicos

ANEXO 3

HUANCAVELICA: PRODUCCIÓN MINERA

MINERAL	2007										2008				
	Ene - Abr	Abr	May	Jun	Jul	Ago	Sep	Oct	Nov	Dic	Ene	Feb	Mar	Abr	Ene - Abr
Cobre (TMF)	6 359	1 651	1 678	1 698	1 662	1 542	1 672	1 764	1 413	1 708	1 737	1 801	1 539	1 678	6 755
Oro (KGF)	830	206	208	198	185	178	189	198	201	204	168	168	169	128	633
Plata (KGF)	48 845	12 184	12 228	11 560	11 607	10 803	11 390	12 080	11 214	12 790	10 846	11 237	12 266	11 654	46 003
Plomo (TMF)	3 035	734	924	812	952	935	1 014	967	1 053	1 239	1 049	1 200	1 105	888	4 242
Zinc (TMF)	3 428	797	975	889	1 015	980	1 006	965	940	1 155	1 094	1 191	1 151	928	4 364

FUENTE: DGM/DPDM/Estadística Minera

ELABORACION: BCRP. Sucursal Huancayo. Departamento de Estudios Económicos

ANEXO 4

**VENTAS DE CEMENTO
TM**

	2007										2008				
	Ene - Abr	Abr	May	Jun	Jul	Ago	Sep	Oct	Nov	Dic	Ene	Feb	Mar	Abr	Ene - Abr
Ventas de cemento	9 142	2 502	2 488	2 568	2 623	2 991	2 425	2 950	2 844	3 908	2 245	2 759	2 389	2 880	10 273
TOTAL	9 142	2 502	2 488	2 568	2 623	2 991	2 425	2 950	2 844	3 908	2 245	2 759	2 389	2 880	10 273

FUENTE: Cemento Andino

ELABORACION: BCRP. Sucursal Huancayo. Departamento de Estudios Económicos

ANEXO 5

REGIÓN HUANCAVELICA: ARRIBOS POR CATEGORIAS

MESES	SIN CATEGORÍA 1/				TRES ESTRELLAS				TOTAL					
	2007		2008		2007		2008		2007			2008		
	Nac.	Ext.	Nac.	Ext.	Nac.	Ext.	Nac.	Ext.	Nac.	Ext.	Total	Nac.	Ext.	Total
Enero	4 467	41	5 601	36	112	3	136	2	4 579	44	4 623	5 737	38	5 775
Febrero	3 964	25	5 177	18	163	4	163	11	4 127	29	4 156	5 340	29	5 369
Marzo	5 436	30	6 032	13	163	4	74	3	5 599	34	5 633	6 106	16	6 122
Abril	5 400	24	5 508	12	206	7	156	7	5 606	31	5 637	5 664	19	5 683
Mayo	5 120	15			199	6			5 319	21	5 340			
Junio	5 295	27			156	7			5 451	34	5 485			
Julio	4 666	25			101	5			4 767	30	4 797			
Agosto	5 499	36			163	4			5 662	40	5 702			
Setiembre	5 439	34			129	9			5 568	43	5 611			
Octubre	4 795	27			163	11			4 958	38	4 996			
Noviembre	5 956	21			155	4			6 111	25	6 136			
Diciembre	5 027	13			92	3			5 119	16	5 135			
Ene. - Abr.	19 267	120	22 318	79	644	18	529	23	19 911	138	20 049	22 847	102	22 949
Var.% Abr. 08/07			2,0	-50,0			-24,3	0,0				1,0	-38,7	0,8
Var. % (Ene. - Abr.) 08/07.			15,8	-34,2			-17,9	27,8				14,7	-26,1	14,5

1/ Arribos a hostales y hoteles sin categoría.

FUENTE: MINCETUR - Huancavelica

ELABORACION: BCRP. Sucursal Huancayo. Departamento de Estudios Económicos

ANEXO 6

HUANCAVELICA: EXPORTACIONES FOB POR GRUPOS DE PRODUCTOS
(Miles de US\$)

TIPO	2007										2008				
	Ene - Abr	Abr	May	Jun	Jul	Ago	Sep	Oct	Nov	Dic	Ene	Feb	Mar	Abr	Ene - Abr
PRODUCTOS TRADICIONALES	17 151	1 181	13 779	10 802	5 721	12 311	3 202	12 527	12 375	22 022	9 011	2 476	13 992	28 068	53 546
Agrícolas	0	0	0	47	0	0	0	0	0	0	0	0	0	0	0
Café	0	0	0	47	0	0	0	0	0	0	0	0	0	0	0
Mineros	17 151	1 181	13 779	10 755	5 721	12 311	3 202	12 527	12 375	22 022	9 011	2 476	13 992	28 068	53 546
Cobre	0	0	6 132	6 778	5 028	11 134	0	12 484	8 410	21 040	7 308	0	12 466	19 139	38 914
Hierro	0	0	0	0	0	0	0	0	0	0	0	0	0	2	2
Plomo	13 007	0	6 271	2 950	0	0	2 717	0	0	0	442	2 077	216	8 608	11 343
Zinc	4 144	1 181	1 376	1 027	693	1 177	486	44	3 964	983	1 261	399	1 310	319	3 289
PRODUCTOS NO TRADICIONALES	22	16	0	0	0	15	41	10	55	0	1	51	67	98	217
Agropecuarios	0	0	0	0	0	0	41	0	27	0	0	0	0	0	0
Espárrago	0	0	0	0	0	0	0	0	0	0	0	0	0	0	0
Frutas frescas o en conserva	0	0	0	0	0	0	0	0	0	0	0	0	0	0	0
Pimiento seco	0	0	0	0	0	0	41	0	0	0	0	0	0	0	0
Otros agrícolas	0	0	0	0	0	0	0	0	27	0	0	0	0	0	0
Textil	5	4	0	0	0	10	0	10	24	0	0	0	0	3	3
Prendas de vestir	5	4	0	0	0	10	0	10	24	0	0	0	0	3	3
Químicos	2	0	0	0	0	1	0	0	0	0	0	0	0	0	0
Artículos de belleza	0	0	0	0	0	0	0	0	0	0	0	0	0	0	0
Otros	2	0	0	0	0	1	0	0	0	0	0	0	0	0	0
Otros No Tradicionales 1/	14	12	0	0	0	4	0	0	5	0	1	51	67	95	214
TOTAL EXPORTACIONES	17 173	1 197	13 779	10 802	5 721	12 326	3 244	12 538	12 430	22 022	9 012	2 527	14 059	28 166	53 764

1/ Metal mecánica, juguetes, sombreros y otros.

FUENTE: SUNAT. www.sunat.gob.pe

ELABORACION: BCRP. Sucursal Huancayo. Departamento de Estudios Económicos

ANEXO 7

HUANCAVELICA: EXPORTACIONES POR BLOQUE ECONÓMICO Y PAÍSES
(Miles de US\$ FOB)

TIPO	2007										2008				
	Ene - Abr	Abr	May	Jun	Jul	Ago	Sep	Oct	Nov	Dic	Ene	Feb	Mar	Abr	Ene - Abr
I. AMÉRICA	352	346	91	0	322	283	135	10	1 518	0	1	51	67	98	217
TLCAN	19	16	91	0	0	15	135	10	55	0	0	0	0	14	14
Canadá	0	0	0	0	0	0	0	0	0	0	0	0	0	0	0
Estados Unidos	19	16	91	0	0	15	135	10	55	0	0	0	0	14	14
México	0	0	0	0	0	0	0	0	0	0	0	0	0	0	0
CAN	0	0	0	0	0	0	0	0	0	0	1	0	67	84	152
Bolivia	0	0	0	0	0	0	0	0	0	0	1	0	0	0	1
Colombia	0	0	0	0	0	0	0	0	0	0	0	0	0	84	84
Ecuador	0	0	0	0	0	0	0	0	0	0	0	0	67	0	67
Venezuela	0	0	0	0	0	0	0	0	0	0	0	0	0	0	0
MERCOSUR	330	330	0	0	322	268	0	0	1 462	0	0	0	0	0	0
Argentina	0	0	0	0	0	0	0	0	0	0	0	0	0	0	0
Brasil	330	330	0	0	322	268	0	0	1 462	0	0	0	0	0	0
Resto MERCOSUR	0	0	0	0	0	0	0	0	0	0	0	0	0	0	0
CHILE	3	0	0	0	0	0	0	0	0	0	0	0	0	0	0
RESTO DE AMÉRICA	0	0	0	0	0	0	0	0	0	0	0	51	0	0	51
II. EUROPA	0	0	0	47	0	0	41	0	0	0	647	0	0	2	648
UNIÓN EUROPEA	0	0	0	47	0	0	41	0	0	0	647	0	0	2	648
Alemania	0	0	0	0	0	0	0	0	0	0	0	0	0	0	0
Belgica - Luxemburgo	0	0	0	0	0	0	0	0	0	0	286	0	0	0	286
España	0	0	0	47	0	0	41	0	0	0	0	0	0	0	0
Francia	0	0	0	0	0	0	0	0	0	0	0	0	0	0	0
Inglaterra	0	0	0	0	0	0	0	0	0	0	0	0	0	0	0
Italia	0	0	0	0	0	0	0	0	0	0	0	0	0	2	2
Países Bajos	0	0	0	0	0	0	0	0	0	0	0	0	0	0	0
Resto Unión Europea	0	0	0	0	0	0	0	0	0	0	361	0	0	0	361
SUIZA	0	0	0	0	0	0	0	0	0	0	0	0	0	0	0
RESTO DE EUROPA	0	0	0	0	0	0	0	0	0	0	0	0	0	0	0
III. ASIA	16 821	851	13 687	10 755	5 399	12 043	3 067	12 527	10 912	22 022	8 364	2 476	13 992	28 066	52 898
China	15 291	690	12 517	10 755	5 028	12 043	1 521	12 484	9 819	21 317	7 750	2 326	13 992	27 748	51 815
Japón	482	160	218	0	198	0	0	0	0	199	0	0	0	0	0
Taiwan	0	0	0	0	0	0	0	0	0	0	0	0	0	0	0
República de Korea	1 048	0	952	0	0	0	1 496	44	1 093	506	614	150	0	319	1 083
Resto de Asia	0	0	0	0	172	0	49	0	0	0	0	0	0	0	0
IV. AFRICA	0	0	0	0	0	0	0	0	0	0	0	0	0	0	0
V. OCEANIA	0	0	0	0	0	0	0	0	0	0	0	0	0	0	0
TOTAL EXPORTACIONES	17 173	1 197	13 779	10 802	5 721	12 326	3 244	12 538	12 430	22 022	9 012	2 527	14 059	28 166	53 764

FUENTE: SUNAT. www.sunat.gob.pe

ELABORACION: BCRP. Sucursal Huancayo. Departamento de Estudios Económicos

ANEXO 8

HUANCAVELICA: INGRESOS CORRIENTES DEL GOBIERNO CENTRAL
(Miles de nuevos soles)

	2 007										2 008				
	Ene - Abr	Abr	May	Jun	Jul	Ago	Sep	Oct	Nov	Dic	Ene	Feb	Mar	Abr	Ene - Abr
I. INGRESOS TRIBUTARIOS	2 335	390	476	653	532	552	832	803	580	930	930	748	579	778	3 035
1. Impuesto a la Renta	777	108	173	160	143	194	209	228	199	316	316	227	254	246	1 044
- Personas Naturales	306	21	80	83	55	107	69	88	85	96	147	106	104	94	452
- Personas Jurídicas	423	61	72	69	88	86	139	140	113	118	168	119	112	101	500
- Regularización	48	26	21	8	1	1	1	0	1	1	1	3	38	51	92
2. Impuesto a la Importación	0	0	0	0	0	0	0	0	0	0	0	0	0	0	0
3. Impuesto Gneral a las Ventas	1 202	142	237	431	337	287	559	488	300	552	552	433	256	451	1 692
- Operaciones Internas	1 202	142	237	431	337	287	559	488	300	300	552	433	256	451	1 692
- Operaciones Externas	0	0	0	0	0	0	0	0	0	0	0	0	0	0	0
4. Impuesto Selectivo al Consumo	1	1	0	0	0	0	0	0	0	0	0	0	0	0	0
5. Otros Ingresos Tributarios	354	138	66	61	52	71	64	87	80	63	62	87	69	81	299
II. INGRESOS NO TRIBUTARIOS	5	2	1	1	1	0	0	2	2	1	1	0	2	1	4
III. TOTAL INGRESOS CORRIENTES (I+II)	2 340	392	477	654	533	553	833	805	582	931	931	748	581	779	3 039

1/ En Terminos Reales

FUENTE: Superintendencia Nacional de Administración Tributaria - SUNAT

EABORACIÓN: BCRP. Sucursal Huancayo. Departamento de Estudios Económicos.

ANEXO 9

**GOBIERNO REGIONAL DE HUANCVELICA: GASTOS SEGÚN NATURALEZA 1/
(Miles de nuevos soles)**

CONCEPTO	2 007										2 008				
	Ene - Abr	Abr	May	Jun	Jul	Ago	Sep	Oct	Nov	Dic	Ene	Feb	Mar	Abr	Ene - Abr
GASTOS CORRIENTES	70 740	17 543	17 789	17 868	18 443	19 003	18 559	18 047	18 744	27 690	19 039	21 450	15 906	20 440	76 835
Personal y Oblig. Sociales	59 219	14 215	14 267	14 192	15 568	14 596	14 449	15 057	14 825	19 290	16 324	16 660	11 988	14 606	59 578
Obligaciones Previsionales	4 986	1 153	1 154	1 159	1 410	1 152	1 240	1 256	1 176	1 880	1 156	1 551	1 167	1 178	5 052
Bienes y Servicios	6 227	1 945	2 342	2 332	1 437	3 024	2 843	1 705	2 588	6 476	1 467	3 145	2 657	4 571	11 840
Otros Gastos Corrientes	307	230	25	185	28	231	28	30	154	44	93	93	94	85	364
GASTOS DE CAPITAL	4 341	2 944	9 150	5 792	9 389	4 312	4 246	10 764	13 855	33 412	4	4 968	2 030	8 026	15 027
Inversiones	3 906	2 905	7 728	5 439	8 718	3 803	3 926	10 357	11 526	32 838	0	4 921	960	7 904	13 786
Otros Gastos de Capital	435	39	1 422	353	672	509	321	407	2 329	574	4	46	1 069	122	1 241
TOTAL	75 081	20 488	26 939	23 660	27 832	23 315	22 806	28 811	32 599	61 102	19 043	26 417	17 935	28 466	91 862

1/ En Términos Reales

FUENTE: Gobierno Regional - Huancavelica

ELABORACION: BCRP. Sucursal Huancayo. Dpto de Estudios Económicos

ANEXO 10

**GOBIERNO REGIONAL DE HUANCVELICA: GASTOS SEGÚN NATURALEZA Y UNIDAD EJECUTORA 1/
(Miles de nuevos soles)**

CONCEPTO	2 007										2 008				
	Ene - Abr	Abr	May	Jun	Jul	Ago	Sep	Oct	Nov	Dic	Ene	Feb	Mar	Abr	Ene - Abr
GASTOS CORRIENTES	70 740	17 543	17 789	17 868	18 443	19 003	18 559	18 047	18 744	27 690	19 039	21 450	15 906	20 440	76 835
Gob. Regional (Huancavelica)	2 641	710	726	725	795	751	855	749	633	1 500	678	720	781	2 071	4 251
M. Agricultura	1 298	312	312	319	351	356	322	341	337	829	357	389	330	357	1 433
M. Transportes	1 613	386	388	386	431	393	389	382	377	945	434	400	402	425	1 661
M. Educación	53 931	12 955	13 625	13 496	14 311	13 868	14 305	13 727	14 679	20 584	14 621	15 408	10 726	13 440	54 196
M. Salud	11 256	3 180	2 738	2 943	2 555	3 635	2 689	2 848	2 717	3 832	2 949	4 533	3 667	4 147	15 295
GASTOS DE CAPITAL	4 341	2 944	9 150	5 792	9 389	4 312	4 246	10 764	13 855	33 412	4	4 968	2 030	8 026	15 027
Gob. Regional (Huancavelica)	3 984	2 601	8 896	4 515	8 692	3 711	3 792	3 125	13 452	28 336	0	4 921	1 972	7 317	14 210
M. Agricultura	82	82	133	133	210	404	213	7 149	188	4 481	0	0	40	87	127
M. Transportes	235	226	70	398	426	116	235	420	211	446	3	0	3	500	506
M. Educación	16	10	0	21	50	30	6	0	1	5	1	1	6	55	63
M. Salud	25	25	50	725	12	51	0	70	3	143	0	45	9	67	121
TOTAL	75 081	20 488	26 939	23 660	27 832	23 315	22 806	28 811	32 599	61 102	19 043	26 417	17 935	28 466	91 862

1/ En Términos Reales

FUENTE: Gobierno Regional - Huancavelica

ELABORACION: BCRP. Sucursal Huancayo. Dpto de Estudios Económicos

ANEXO 11

**GOBIERNO REGIONAL DE HUANCVELICA: PROGRAMA DE INVERSIONES 1/
(Miles de nuevos soles)**

SECTORES	2 007										2 008				
	Ene - Abr	Abr	May	Jun	Jul	Ago	Sep	Oct	Nov	Dic	Ene	Feb	Mar	Abr	Ene - Abr
Administración y Planeamiento	35	5	133	199	387	408	197	268	491	1 099	0	28	729	1 658	2 415
Agraria	84	83	2 300	954	824	784	272	8 173	4 920	8 930	0	0	0	744	744
Protección y Previsión Social	0	0	0	0	23	0	28	0	0	2 557	0	0	0	0	0
Defensa y Seguridad Nacional	0	0	734	0	32	37	61	148	48	497	0	0	0	180	180
Educación y Cultura	62	0	930	2 337	292	1 461	1 103	859	2 777	5 369	0	0	0	1 035	1 035
Energía y Recurso Minerales	3 316	2 591	686	626	2 871	885	1 126	213	7	1 757	0	0	27	520	547
Industria, Comercio y Servicios	0	0	0	0	8	0	0	0	0	31	0	0	0	0	0
Pesca	0	0	0	0	0	0	0	100	0	31	0	0	0	14	14
Salud y Saneamiento	7	0	488	930	283	68	69	126	62	3 999	0	0	0	2 765	2 765
Trabajo	0	0	0	0	0	0	0	0	0	0	0	0	0	0	0
Transportes	402	226	2 457	394	3 999	161	1 069	470	3 221	8 569	0	4 893	204	988	6 085
Vivienda y Desarrollo Urbano	0	0	0	0	0	0	0	0	0	0	0	0	0	0	0
TOTAL	3 906	2 905	7 728	5 439	8 718	3 803	3 926	10 357	11 526	32 838	0	4 921	960	7 904	13 786

1/ En Términos Reales

FUENTE: Gobierno Regional - Huancavelica

ELABORACION: BCRP. Sucursal Huancayo. Dpto de Estudios Económicos

ANEXO 12

HUANCAVELICA: DEPÓSITOS Y OBLIGACIONES DEL SISTEMA FINANCIERO
(Saldos en miles de nuevos soles)

ENTIDADES FINANCIERAS	2007									2008			
	Abr	May	Jun	Jul	Ago	Sep	Oct	Nov	Dic	Ene	Feb	Mar	Abr
I. EMPRESAS BANCARIAS	21 688	21 256	20 996	21 530	19 879	19 203	18 974	19 242	19 758	23 138	25 714	25 008	25 785
Depósitos a la vista	6 119	6 087	5 756	5 493	4 689	5 661	6 162	5 988	8 134	8 085	10 119	9 316	10 438
En m/n	5 389	5 395	4 874	4 648	3 721	4 724	5 041	4 898	7 212	7 023	9 125	8 490	9 312
En m/e	730	693	882	846	968	938	1 121	1 090	922	1 062	995	827	1 125
Depósitos a la ahorro	13 314	12 741	12 851	13 714	12 345	10 801	10 166	10 301	9 408	12 895	13 479	13 684	13 313
En m/n	9 163	9 097	9 628	10 400	9 248	7 739	7 419	6 656	6 683	10 738	10 849	10 841	11 452
En m/e	4 151	3 644	3 223	3 314	3 097	3 061	2 747	3 645	2 725	2 156	2 630	2 842	1 861
Depósitos a la plazo	2 255	2 428	2 389	2 323	2 845	2 741	2 646	2 954	2 216	2 158	2 116	2 008	2 034
En m/n	1 010	1 281	1 273	1 280	1 844	1 776	1 717	1 871	1 246	1 245	1 223	1 178	1 182
En m/e	1 245	1 146	1 116	1 043	1 001	965	929	1 083	970	914	893	830	852
II. INSTITUCIONES DE MICROFINANZAS	7 937	8 166	8 155	8 432	8 189	8 136	8 104	8 903	9 128	9 242	9 560	9 470	9 452
Depósitos a la ahorro	2 580	2 315	2 317	2 192	2 236	2 187	2 229	2 369	2 395	2 421	2 596	2 532	2 570
En m/n	2 182	1 971	1 990	1 875	1 854	1 823	1 884	2 048	2 120	2 156	2 346	2 275	2 289
En m/e	398	344	327	317	381	365	345	321	275	265	250	257	281
Depósitos a la plazo	5 357	5 851	5 839	6 240	5 953	5 949	5 874	6 534	6 734	6 822	6 965	6 938	6 882
En m/n	4 342	4 796	4 833	5 193	5 042	5 108	5 127	5 704	5 894	6 033	6 206	6 257	6 275
En m/e	1 015	1 055	1 005	1 047	911	841	747	831	840	788	758	681	608
III. TOTAL SISTEMA FINANCIERO	29 624	29 422	29 151	29 962	28 068	27 339	27 077	28 145	28 886	32 381	35 275	34 478	35 237
Depósitos a la vista	6 119	6 087	5 756	5 493	4 689	5 661	6 162	5 988	8 134	8 085	10 119	9 316	10 438
En m/n	5 389	5 395	4 874	4 648	3 721	4 724	5 041	4 898	7 212	7 023	9 125	8 490	9 312
En m/e	730	693	882	846	968	938	1 121	1 090	922	1 062	995	827	1 125
Depósitos a la ahorro	15 894	15 056	15 168	15 905	14 581	12 988	12 396	12 670	11 803	15 316	16 075	16 215	15 883
En m/n	11 344	11 068	11 617	12 275	11 102	9 562	9 303	8 704	8 802	12 895	13 195	13 116	13 741
En m/e	4 549	3 988	3 550	3 630	3 479	3 426	3 092	3 966	3 000	2 421	2 880	3 099	2 142
Depósitos a la plazo	7 612	8 279	8 227	8 563	8 798	8 690	8 520	9 488	8 950	8 980	9 081	8 946	8 916
En m/n	5 352	6 078	6 107	6 473	6 886	6 884	6 844	7 575	7 140	7 278	7 430	7 435	7 457
En m/e	2 260	2 201	2 121	2 090	1 912	1 805	1 676	1 914	1 810	1 702	1 651	1 511	1 459

FUENTE: SUPERINTENDENCIA DE BANCA Y SEGUROS - SBS

ELABORACIÓN: BCRP. Sucursal Huancayo. Departamento de Estudios Económicos.

ANEXO 13

HUANCAVELICA: DEPÓSITOS EN LAS ENTIDADES FINANCIERAS UBICADAS POR PROVINCIAS – ABRIL 2008
(Saldos en miles de nuevos soles)

ENTIDADES FINANCIERAS	DEPÓSITOS									TOTAL DEPÓSITOS		
	HUANCAVELICA			TAYACAJA			TAYACAJA			HUANCAVELICA		
	M/N	M/E	TOTAL	M/N	M/E	TOTAL	M/N	M/E	TOTAL	M/N	M/E	TOTAL
I. SISTEMA BANCARIO	21 947	3 838	25 785	0	0	0	0	0	0	21 947	3 838	25 785
Crédito	21 947	3 838	25 785	0	0	0	0	0	0	21 947	3 838	25 785
II. INSTITUCIONES DE MICROFINANZAS	8 563	889	9 452	0	0	0	0	0	0	8 563	889	9 452
Caja Municipal de Huancayo	4 067	364	4 431	0	0	0	0	0	0	4 067	364	4 431
Caja Municipal de Pisco	2 125	24	2 149	0	0	0	0	0	0	2 125	24	2 149
Caja Rural Libertadores de Ayacucho	2 371	501	2 872	0	0	0	0	0	0	2 371	501	2 872
Caja Rural Señor de Luren	0	0	0	0	0	0	0	0	0	0	0	0
Edpyme Confianza	0	0	0	0	0	0	0	0	0	0	0	0
TOTAL	30 510	4 727	35 237	0	0	0	0	0	0	30 510	4 727	35 237

FUENTE: SUPERINTENDENCIA DE BANCA Y SEGUROS - SBS

ELABORACIÓN: BCRP. Sucursal Huancayo. Departamento de Estudios Económicos.

ANEXO 14

HUANCAVELICA: CRÉDITO DEL SISTEMA FINANCIERO AL SECTOR PRIVADO
(Saldos en miles de nuevos soles)

ENTIDADES FINANCIERAS	2 007									2 008			
	Abr	May	Jun	Jul	Ago	Sep	Oct	Nov	Dic	Ene	Feb	Mar	Abr
I. SISTEMA BANCARIO	4 514	4 883	4 920	5 267	5 862	6 053	6 388	6 427	7 248	7 629	8 674	8 237	8 393
Crédito	4 514	4 883	4 920	5 267	5 862	6 053	6 388	6 427	7 248	7 629	8 674	8 237	8 393
II. INSTITUCIONES DE MICROFINANZAS	22 073	22 940	23 547	24 180	24 864	25 496	26 445	27 033	27 513	27 585	27 937	28 570	29 333
Caja Municipal de Huancayo	8 457	8 715	9 136	9 527	9 840	9 959	10 322	10 618	10 860	10 716	10 928	11 293	11 610
Caja Municipal de Pisco	5 743	5 923	6 248	6 586	6 510	6 526	6 668	6 712	6 605	6 539	6 471	6 426	6 423
Caja Rural Libertadores de Ayacucho	3 018	3 125	2 976	2 988	2 986	3 035	3 070	3 092	3 167	3 117	3 076	2 981	3 069
Caja Rural Señor de Luren	0	0	0	0	0	49	25	105	185	215	304	445	499
Edpyme Confianza	4 855	5 176	5 187	5 078	5 528	5 926	6 361	6 506	6 697	6 998	7 158	7 425	7 733
TOTAL	26 587	27 823	28 467	29 447	30 727	31 549	32 833	33 460	34 762	35 214	36 610	36 806	37 726
En M/N	24 586	25 587	26 180	27 088	28 395	29 244	30 550	31 315	32 090	32 283	33 045	33 766	34 603
En M/E	2 001	2 236	2 287	2 359	2 332	2 305	2 283	2 145	2 672	2 931	3 565	3 041	3 123

FUENTE: SUPERINTENDENCIA DE BANCA Y SEGUROS - SBS

ELABORACIÓN: BCRP. Sucursal Huancayo. Departamento de Estudios Económicos.

ANEXO 15

HUANCAVELICA: CRÉDITO DE LAS ENTIDADES FINANCIERAS UBICADAS POR PROVINCIAS – ABRIL 2008
(Saldos en miles de nuevos soles)

ENTIDADES FINANCIERAS	COLOCACIONES															TOTAL COLOCACIONES		
	HUANCAVELICA			TAYACAJA			CHURCAMP			CASTROVIRREYNA			HUAYTARÁ			HUANCAVELICA		
	M/N	M/E	TOTAL	M/N	M/E	TOTAL	M/N	M/E	TOTAL	M/N	M/E	TOTAL	M/N	M/E	TOTAL	M/N	M/E	TOTAL
I. SISTEMA BANCARIO	6 690	1 703	8 393	0	0	0	0	0	0	0	0	0	0	0	0	6 690	1 703	8 393
Crédito	6 690	1 703	8 393	0	0	0	0	0	0	0	0	0	0	0	0	6 690	1 703	8 393
II. INSTITUCIONES DE MICROFINANZAS	20 932	1 161	22 093	6 010	259	6 269	472	0	472	155	0	155	344	0	344	27 913	1 420	29 333
Caja Municipal de Huancayo	10 828	781	11 610	0	0	0	0	0	0	0	0	0	0	0	0	10 828	781	11 610
Caja Municipal de Pisco	6 294	129	6 423	0	0	0	0	0	0	0	0	0	0	0	0	6 294	129	6 423
Caja Rural Libertadores de Ayacucho	2 818	251	3 069	0	0	0	0	0	0	0	0	0	0	0	0	2 818	251	3 069
Caja Rural Señor de Luren	0	0	0	0	0	0	0	0	0	155	0	155	344	0	344	499	0	499
Edpyme Confianza	992	0	992	6 010	259	6 269	472	0	472	0	0	0	0	0	0	7 474	259	7 733
TOTAL	27 622	2 864	30 486	6 010	259	6 269	472	0	472	155	0	155	344	0	344	34 603	3 123	37 726

FUENTE: SUPERINTENDENCIA DE BANCA Y SEGUROS - SBS

ELABORACIÓN: BCRP, Sucursal Huancayo, Departamento de Estudios Económicos.

ANEXO 16

**HUANCAVELICA: CARTERA PESADA DEL SISTEMA FINANCIERO
(En porcentajes)**

ENTIDADES FINANCIERAS	2 007									2 008			
	Abr	May	Jun	Jul	Ago	Sep	Oct	Nov	Dic	Ene	Feb	Mar	Abr
I. SISTEMA BANCARIO	0,0	0,0	0,0	0,0	0,0	0,0	0,0	0,0	0,0	0,0	0,0	0,0	0,0
Crédito	0,0	0,0	0,0	0,0	0,0	0,0	0,0	0,0	0,0	0,0	0,0	0,0	0,0
II. INSTITUCIONES DE MICROFINANZAS	8,1	7,0	7,0	6,2	6,3	6,2	5,9	5,4	5,1	5,5	6,1	6,1	6,6
Caja Municipal de Huancayo	4,7	4,3	4,2	4,0	4,1	3,8	3,7	3,4	2,5	3,1	3,5	3,1	4,0
Caja Municipal de Pisco	6,0	6,2	6,2	5,7	6,5	7,3	7,4	6,8	7,6	7,9	10,8	11,3	11,6
Caja Rural Libertadores de Ayacucho	24,4	20,7	22,1	22,3	21,8	20,8	19,4	17,4	17,0	17,6	17,3	18,9	19,9
Caja Rural Señor de Luren	-	-	-	-	-	-	-	-	-	-	-	-	-
Edpyme Confianza	7,1	5,2	5,4	2,3	2,0	2,1	1,9	2,2	2,1	2,2	2,1	2,1	1,9
TOTAL	6,8	5,8	5,9	5,2	5,1	5,0	4,8	4,4	4,1	4,3	4,7	4,8	5,2

FUENTE: SUPERINTENDENCIA DE BANCA Y SEGUROS - SBS

ELABORACIÓN: BCRP. Sucursal Huancayo. Departamento de Estudios Económicos.

ANEXO 17

HUANCAVELICA: MOROSIDAD EN LAS ENTIDADES FINANCIERAS UBICADAS POR PROVINCIAS – ABRIL 2008
(En porcentajes)

ENTIDADES FINANCIERAS	MOROSIDAD										TOTAL MORA		
	HUANCAVELICA		TAYACAJA		CHURCAMP		CASTROVIRREYNA		HUAYTARÁ		HUANCAVELICA		
	M/N	M/E	M/N	M/E	M/N	M/E	M/N	M/E	M/N	M/E	M/N	M/E	TOTAL
I. SISTEMA BANCARIO	0,0	0,0	-	-	-	-	-	-	-	-	0,0	0,0	0,0
Crédito	0,0	0,0	-	-	-	-	-	-	-	-	0,0	0,0	0,0
II. INSTITUCIONES DE MICROFINANZAS	7,4	23,7	1,9	0,0	0,0	-	0,0	-	0,0	-	6,0	19,4	6,6
Caja Municipal de Huancayo	4,3	0,2	-	-	-	-	-	-	-	-	4,3	0,2	4,0
Caja Municipal de Pisco	11,3	27,9	-	-	-	-	-	-	-	-	11,3	27,9	11,6
Caja Rural Libertadores de Ayacucho	13,3	94,7	-	-	-	-	-	-	-	-	13,3	94,7	19,9
Caja Rural Señor de Luren	-	-	-	-	-	-	0,0	-	0,0	-	0,0	-	0,0
Edpyme Confianza	0,0	-	1,9	0,0	0,0	-	-	-	-	-	1,6	0,0	1,5
TOTAL	5,6	9,6	1,9	0,0	0,0	-	0,0	-	0,0	-	4,8	8,8	5,2

FUENTE: SUPERINTENDENCIA DE BANCA Y SEGUROS - SBS

ELABORACIÓN: BCRP. Sucursal Huancayo. Departamento de Estudios Económicos.