



BANCO CENTRAL DE RESERVA DEL PERÚ

SUCURSAL HUANCAYO

**SÍNTESIS ECONÓMICA DE AYACUCHO
JUNIO 2008**

DEPARTAMENTO DE ESTUDIOS ECONÓMICOS

CONTENIDO

RESEÑA INTRODUCTORIA	3
I. ACTIVIDAD PRODUCTIVA	4
1.1. Producción	4
1.1.1. Producción Agropecuaria	4
1.1.2. Electricidad	9
1.1.3. Producción Minera	10
1.1.4. Construcción	12
1.1.5. Turismo	13
II. SECTOR EXTERNO	13
2.1. Exportaciones	13
III. FINANZAS PÚBLICAS	15
3.1. Gobierno Central	15
3.2. Gobierno Regional	16
3.3. Gobierno Local	18
3.4. Sociedad de Beneficencia Pública	20
IV. MONEDA Y CRÉDITO	21
4.1. Depósitos del Sistema Financiero	21
4.2. Crédito del Sistema Financiero	22
4.3. Crédito a la Pequeña y Microempresa	24
V. INFORMACIÓN ESTADÍSTICA	25
Anexo 1: Producción Agropecuaria	26
Anexo 2: Producción Eléctrica	27
Anexo 3: Producción Minera	28
Anexo 4: Ventas de cemento	29
Anexo 5: Arribos por Categorías	30
Anexo 6: Exportaciones por grupo de productos	31
Anexo 7: Exportaciones por bloque económico y países	32
Anexo 8: Ingresos Corrientes del Gobierno Central	33
Anexo 9: Gastos del Gobierno Regional de Ayacucho: Según Naturaleza	34
Anexo 10: Gastos del Gobierno Regional de Ayacucho: Según Naturaleza y Unidad Ejecutora	34
Anexo 11: Gobierno Regional de Ayacucho: Programa de Inversiones	35
Anexo 12: Ingresos de la Municipalidad Provincial de Huamanga	36
Anexo 13: Gastos de la Municipalidad Provincial de Huamanga	36
Anexo 14: Ingresos de la Sociedad de Beneficencia Pública de Ayacucho	37
Anexo 15: Gastos de la Sociedad de Beneficencia Pública de Ayacucho	37
Anexo 16: Depósitos y Obligaciones del Sistema Financiero	38
Anexo 17: Depósitos en las Entidades Financieras Ubicadas por Provincias	39
Anexo 18: Crédito del Sistema Financiero al Sector Privado	40
Anexo 19: Crédito de las Entidades Financieras Ubicadas por Provincias	41
Anexo 20: Cartera Pesada del Sistema Financiero	42
Anexo 21: Morosidad en las Entidades Financieras Ubicadas por Provincias	43

DIRECCIÓN EN INTERNET

<http://www.bcrp.gob.pe>

RESEÑA INTRODUCTORIA

El Valor Bruto de Producción (VBP) de la Región Ayacucho se expandió 17,8 por ciento con relación a junio de 2007, por el comportamiento positivo de los sectores agropecuario (22,2 por ciento), minería (7,4 por ciento) y construcción (8,2 por ciento). Al concluir el primer semestre, dicho indicador creció en 28,2 por ciento.

La actividad turística mejoró en 16,7 por ciento con relación a junio de 2007, debido a las mayores visitas nacionales (17,1 por ciento) y extranjeras (4,5 por ciento).

Las exportaciones de la región totalizaron US\$ 2,2 millones, nivel superior en 273,9 por ciento con relación a junio de 2007, explicado por las ventas de productos tradicionales como plomo, y en los no tradicionales como tara y semillas de tara.

Los ingresos del Gobierno Central sumaron S/. 2,2 millones, 25,1 por ciento más respecto a junio del año pasado, explicado por la mayor recaudación

registrada por concepto de IGV (5,5 por ciento) e Impuesto a la Renta (41,2 por ciento).

La ejecución del gasto del Gobierno Regional de Ayacucho se incrementó en 1,1 por ciento con relación a junio del año pasado, situándose en S/. 37,0 millones, por los mayores egresos corrientes (11,7 por ciento), aunque contrarrestado parcialmente por los menores gastos de capital (40,0 por ciento).

Los depósitos en el sistema financiero ascendieron a S/. 154,4 millones, saldo superior en 12,2 por ciento al nivel registrado en junio del año previo.

Los créditos del sistema financiero en junio alcanzaron S/. 223,6 millones, 76,7 por ciento por encima del monto registrado en similar mes de 2007. En cuanto a la mora, denotó una mejora sustantiva al alcanzar un ratio de 2,1 por ciento, inferior en 1,0 puntos porcentuales a lo registrado en junio del año pasado.

I. ACTIVIDAD PRODUCTIVA

1.1 Producción

El Valor Bruto de Producción (VBP) en la Región Ayacucho creció 17,8 por ciento respecto a junio de 2007, explicado por la expansión de los sectores agropecuario (22,2 por ciento), minería (7,4 por ciento) y construcción (8,2 por ciento), aunque contrarrestado parcialmente por la

disminución de electricidad (10,0 por ciento).

Del mismo modo, en lo que va del año el VBP acumulado aumentó 28,2 por ciento, impulsado por el crecimiento de los sectores antes mencionados.

CUADRO Nº 1
VALOR BRUTO DE PRODUCCIÓN
(Variación real 1/)

	JUNIO	ENERO – JUNIO
	2008	2008
Agropecuario	22,2	28,2
Electricidad	-10,0	17,9
Minería	7,4	27,9
Construcción	8,2	28,4
VBP	17,8	28,2

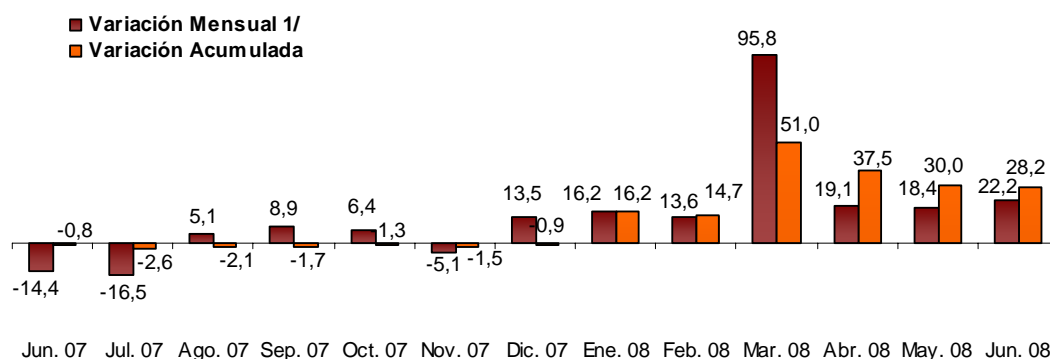
1/ Respecto al mismo mes o período del año anterior, a precios de 1994
Elaboración: BCRP, Sucursal Huancayo. Dpto. de Estudios Económicos

1.1.1 Producción Agropecuaria

La producción agropecuaria creció en 22,2 por ciento, debido al comportamiento positivo que observaron los subsectores agrícola (28,3 por ciento) y pecuario (4,9 por ciento).

En lo que va del año, el sector se expandió en 28,2 por ciento, sustentado en el desenvolvimiento favorable de los subsectores agrícola (24,8 por ciento) y pecuario (7,2 por ciento).

GRÁFICO Nº 1
VALOR BRUTO DE PRODUCCIÓN AGROPECUARIA
(Variación real 1/)



1/ Respecto a similar mes del año anterior.

ELABORACIÓN: BCRP, Sucursal Huancayo. Departamento de Estudios Económicos

CUADRO N° 2
VALOR BRUTO DE PRODUCCIÓN AGROPECUARIO
(Variación real 1/)

SUB SECTOR	JUNIO		ENERO – JUNIO	
	2007	2008	2007	2008
Agrícola	-18,4	28,3	0,9	24,8
Pecuario	-0,7	4,9	-4,3	7,2
Sector Agropecuario	-14,4	22,2	-0,8	28,2

1/ Respecto al mismo mes o periodo del año anterior

FUENTE: Ministerio de Agricultura – Ayacucho

ELABORACIÓN: BCRP. Sucursal Huancayo. Departamento de Estudios Económicos

Subsector Agrícola

La producción agrícola fue mayor en 28,3 por ciento respecto a junio de 2007, explicado por el aumento en las áreas cosechadas y mejores rendimientos, así como por condiciones climáticas favorables. Los cultivos que mostraron un resultado positivo fueron papa (63,1 por ciento), maíz amiláceo (25,6 por ciento) y olluco (103,1 por ciento).

En lo que va del año, la actividad agrícola creció 24,8 por ciento, resultado en el que incidió el buen desempeño climatológico favoreciendo de esa manera en el normal desarrollo fenológico de los cultivos, a diferencia de febrero del año pasado, en que una intensa helada destruyó y perjudicó en su rendimiento a extensas

áreas de cultivo. A ello suma el apoyo del Ministerio de Agricultura mediante la dotación de fertilizantes y asistencia técnica a los productores afectados por la helada del año pasado.

Destacaron, la papa (45,9 por ciento), olluco (69,7 por ciento) y maíz amiláceo (21,0 por ciento). En el caso de la papa, por las mayores cosechas y mejores rendimientos obtenidos, alcanzando durante el primer semestre un promedio de 16,1 Tm. por hectárea, frente a los 13,8 Tm obtenidas en similar periodo de 2007. En cuanto al olluco, la mayor producción se debió a los mayores precios pagados en chacra, originado por la mayor demanda de Lima.

**CUADRO N° 3
PRODUCCIÓN DE PRINCIPALES PRODUCTOS AGRÍCOLAS 1/
(EN TM)**

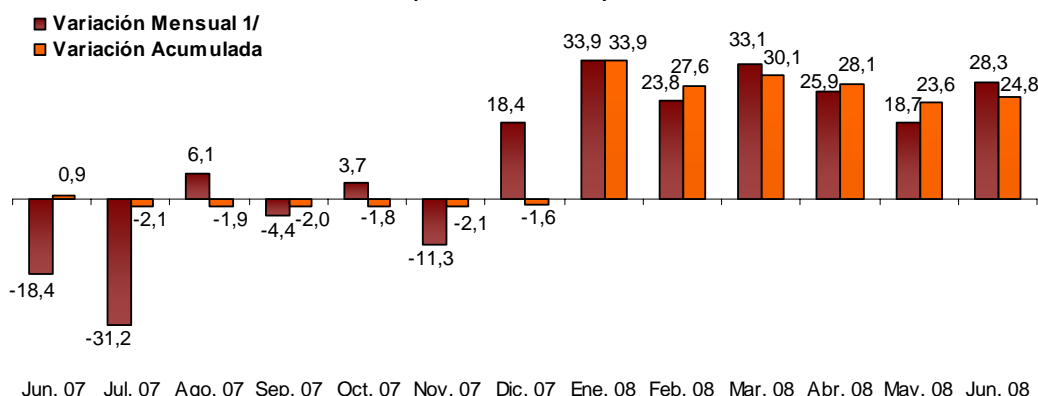
CULTIVOS	JUNIO			ENERO - JUNIO		
	2007	2008	Var. %	2007	2008	Var. %
Arveja grano seco	1 022	1 399	36,9	2 736	3 304	20,8
Arveja grano verde	0	15	-	2 143	2 609	21,7
Avena forrajera	613	4 251	593,5	18 974	23 030	21,4
Cacao	1 978	1 941	- 1,9	4 166	4 144	- 0,5
Café	1 423	1 422	- 0,1	3 877	4 160	7,3
Cebada grano	5 565	6 680	20,0	8 094	9 494	17,3
Haba grano seco	1 597	2 085	30,6	3 925	5 136	30,9
Maíz amiláceo	6 255	7 881	26,0	13 370	15 063	12,7
Maíz choclo	0	4	-	6 161	6 213	0,8
Oca	729	1 623	122,8	3 656	6 085	66,4
Olluco	1 962	3 985	103,1	6 422	10 894	69,7
Papa	29 886	48 757	63,1	163 583	238 681	45,9
Trigo	5 748	5 314	- 7,6	7 384	6 444	- 12,7
Tuna	68	62	- 8,8	13 716	12 567	- 8,4
Yuca	592	807	36,3	4 056	5 008	23,5

1/ Cifras Preliminares

FUENTE: Ministerio de Agricultura – Ayacucho

ELABORACIÓN: BCRP, Sucursal Huancayo. Departamento de Estudios Económicos

**GRÁFICO N° 2
VALOR BRUTO DE PRODUCCIÓN AGRÍCOLA
(Variación real 1/)**

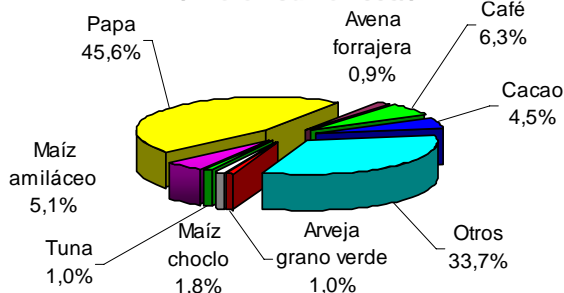


1/ Respecto a similar mes del año anterior.

ELABORACIÓN: BCRP, Sucursal Huancayo. Departamento de Estudios Económicos

GRÁFICO N° 3

**PARTICIPACIÓN EN EL VBP AGRÍCOLA
(Enero - Junio 2008/)**



ELABORACIÓN: BCRP, Sucursal Huancayo. Departamento de Estudios Económicos

GRÁFICO N° 4
PAPA – PRECIOS EN CHACRA
En S/. por kilogramo

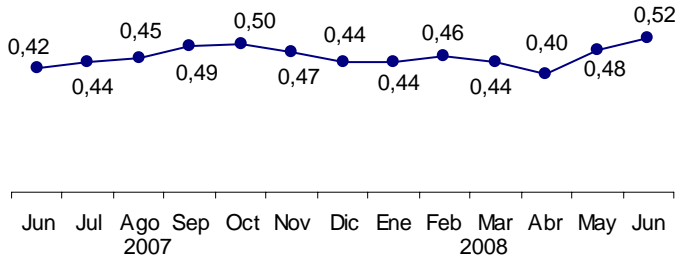
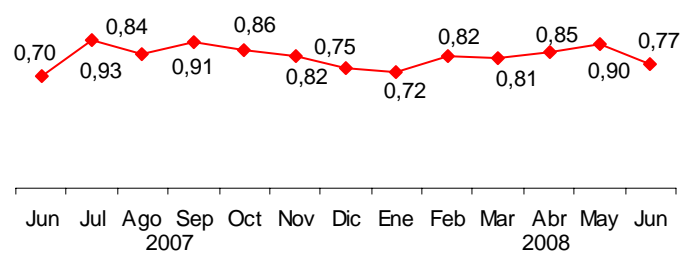


GRÁFICO N° 5
ARVEJA GRANO VERDE – PRECIOS EN CHACRA
En S/. por kilogramo



ELABORACIÓN: BCRP, Sucursal Huancayo. Departamento de Estudios Económicos

CUADRO N° 4
PRECIOS EN CHACRA DE PRINCIPALES CULTIVOS
(En nuevos soles por Kg.)

CULTIVOS	JUNIO		Var. %
	2007	2008	
Arveja grano verde	0,70	0,77	10,0
Cacao	4,56	6,14	34,6
Café	4,20	5,09	21,2
Frijol grano seco	1,60	1,75	9,4
Haba grano verde	0,95	1,21	27,4
Maíz choclo	-	0,70	-
Papa	0,42	0,52	23,8
Trigo	0,73	0,98	34,2

FUENTE: Ministerio de Agricultura – Ayacucho
ELABORACIÓN: BCRP, Sucursal Huancayo. Departamento de Estudios Económicos

Siembras

En junio, se instalaron 396 hectáreas, inferior en 23,6 por ciento respecto a similar mes del año pasado. Estas siembras llamadas de campaña chica, se ejecutaron en zonas que cuentan con riego como en las provincias de Huamanga, Huanta, Lucanas y Parinacochas, registrándose instalaciones en cultivos como trigo, papa, arveja grano verde y cebada grano.

En lo que va de la campaña agrícola, se ejecutaron 86 585 hectáreas, mayor en 0,3 por ciento a lo ejecutado en similar periodo de la campaña anterior.

Sin embargo, ajustando las siembras de la campaña pasada por la pérdida de 11 362 hectáreas ocasionadas por la helada de febrero de 2007, las siembras en lo que va de la campaña agrícola las superan en 15,1 por ciento. El caso más notable es de la papa, en que se perdieron 6 911 hectáreas de las 16 000 hectáreas en promedio que se instalan por campaña agrícola.

En cuanto al desarrollo de las siembras es

de precisar que, pese a las escasas precipitaciones pluviales registradas a inicios de la campaña, las siembras se

recuperaron a partir de diciembre de 2007, prolongándose hasta febrero del presente año; no obstante al alza en el jornal de la mano de obra, como efecto de la mayor demanda de empleo de la región Ica para labores de reconstrucción y cosechas para exportación, así como a mayores cotizaciones de los fertilizantes. En este último caso, la urea, se cotizaba

en S/. 77 el saco de 50 Kg., al inicio de la campaña de siembras y para el presente mes se encuentra en S/. 110, lo cual tendrá efectos importantes en las intenciones de siembras para la próxima campaña agrícola 2008 – 2009, principalmente en el cultivo de la papa, por la menor rentabilidad que generaría a los productores.

**CUADRO N° 5
SUPERFICIE SEMBRADA 1/
(Has)**

CULTIVOS	JUNIO		CAMPAÑA AGRÍCOLA 2/	
	2007	2008	2006/2007	2007/2008
CULTIVOS TRANSITORIOS	514	390	85 944	86 109
Arveja grano seco	2	0	3 876	3 970
Arveja grano verde	35	18	1 091	1 190
Cebada grano	85	16	13 593	13 517
Haba grano seco	0	2	5 388	5 532
Maíz amiláceo	0	0	16 906	17 344
Maíz choclo	0	11	1 106	1 303
Oca	0	0	1 426	1 357
Olluco	0	0	2 435	2 349
Papa	109	27	16 801	16 263
Trigo	146	163	9 471	9 605
Yuca	0	2	1 009	776
Otros	137	151	12 842	12 903
CULTIVOS PERMANENTES	4	6	369	476
Cacao	0	0	0	33
Café	0	0	0	28
Tuna	0	0	36	39
Otros	4	6	333	376
TOTAL	518	396	86 313	86 585

1/ Cifras preliminares

2/ De agosto a junio

FUENTE: Ministerio de Agricultura – Ayacucho

ELABORACIÓN: BCRP, Sucursal Huancayo. Departamento de Estudios Económicos

Subsector Pecuario

El subsector creció 4,9 por ciento, por la mayor producción de carne de vacuno (0,7 por ciento) y leche de vacuno (32,8 por ciento). Igualmente, la producción acumulada aumentó 7,2 por ciento con

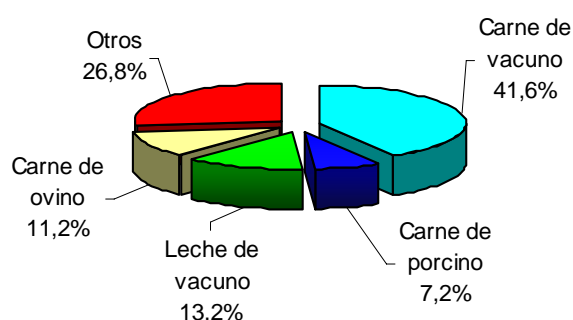
relación a similar lapso del año pasado; resultado en que incidió el incremento de la producción de carne de vacuno (7,8 por ciento) y leche de vacuno (12,7 por ciento).

**CUADRO N° 6
PRODUCCIÓN PECUARIA
(TM.)**

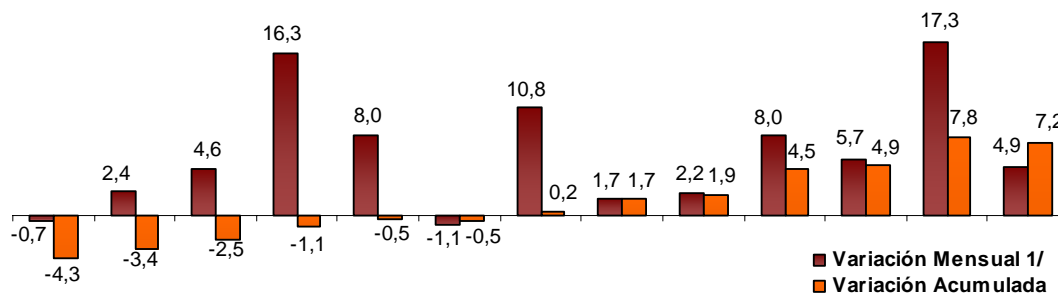
ESPECIES	JUNIO			ENERO - JUNIO		
	2007	2008	Var. %	2007	2008	Var. %
Carne de vacuno	934,3	940,4	0,7	4 683,7	5 047,9	7,8
Carne de porcino	238,9	228,8	-4,2	1 322,9	1 350,1	2,1
Carne de ovino	199,7	216,8	8,6	1 048,4	1 084,7	3,5
Carne de ave	42,2	39,6	-6,2	261,1	243,6	-6,7
Lana de ovino	8,6	8,7	1,3	414,6	305,8	-26,2
Leche de vacuno	3 229,2	4 287,9	32,8	19 570,5	22 059,7	12,7

FUENTE: Ministerio de Agricultura – Ayacucho
ELABORACIÓN: BCRP, Sucursal Huancayo. Dep. de Est. Económicos

**GRÁFICO N° 6
PARTICIPACIÓN EN EL VBP PECUARIO
Enero – Junio 2008**



**GRÁFICO N° 7
VALOR BRUTO DE PRODUCCIÓN PECUARIA
(Variación real 1/)**



Jun. 07 Jul. 07 Ago. 07 Sep. 07 Oct. 07 Nov. 07 Dic. 07 Ene. 08 Feb. 08 Mar. 08 Abr. 08 May. 08 Jun. 08

1/ Respecto a similar mes del año anterior.

ELABORACIÓN: BCRP, Sucursal Huancayo. Departamento de Estudios Económicos

1.1.2 Electricidad

La generación eléctrica de la región, disminuyó 10,0 por ciento respecto a junio del año anterior, influido por la menor producción de la empresa Electrocentro (9,9 por ciento).

De otro lado, en el primer semestre del año, la generación creció 17,9 por ciento con relación a igual periodo del año pasado.

**CUADRO N° 7
PRODUCCIÓN DE ELECTRICIDAD 1/
Megavatios Hora (MWH)**

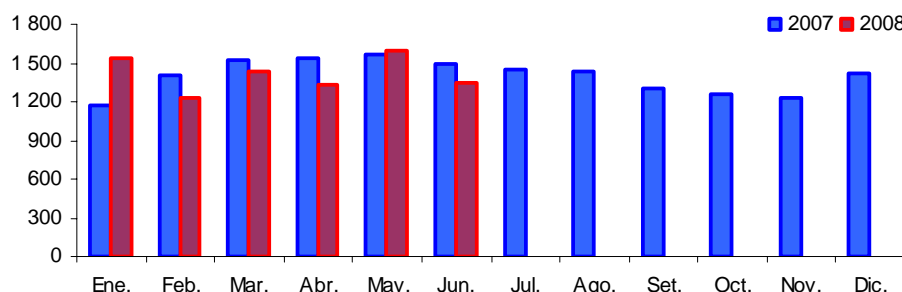
EMPRESA GENERADORA	JUNIO			ENERO - JUNIO		
	2007	2008	Var.%	2007	2008	Var.%
Electro Sur Medio	3	3	- 17,6	37	16	-56,6
Electrocentro	1 491	1 343	- 9,9	7 157	8 465	18,3
TOTAL 1/	1 494	1 345	- 10,0	7 194	8 481	17,9

1/ Variación en términos reales, a precios de 1994

FUENTE: OSINERGMIN

ELABORACIÓN: BCRP, Sucursal Huancayo. Departamento de Estudios Económicos

**GRÁFICO N° 8
PRODUCCIÓN DE ELECTRICIDAD
(Megavatios Hora)**



ELABORACIÓN: BCRP, Sucursal Huancayo. Departamento de Estudios Económicos

1.1.3 Producción Minera

En junio, la producción minera se expandió 7,4 por ciento, sustentado en la extracción de plomo (31,9 por ciento) y plata (444,1 por ciento), lo cual fue contrarrestado parcialmente por la menor producción de cobre (31,0 por ciento), oro (34,3 por ciento) y zinc (2,2 por ciento).

En lo que va del año, la producción aumentó 27,9 por ciento, debido a la mayor extracción de oro (0,3 por ciento), plata (396,2 por ciento) y zinc (9,2 por ciento).

**CUADRO N° 8
PRODUCCIÓN MINERA METÁLICA 1/
Contenido Fino**

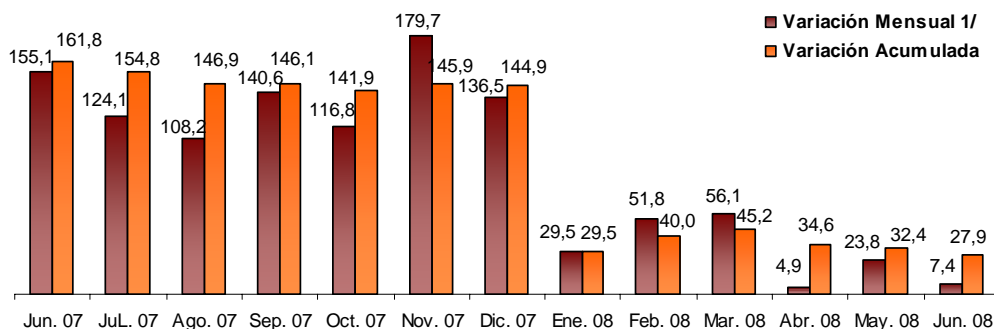
	JUNIO			ENERO - JUNIO		
	2007	2008	Var.%	2007	2008	Var.%
Cobre (T.M.F.)	42	29	- 31,0	235	189	-19,6
Oro (KG.F.)	226	149	- 34,3	1 298	1 302	0,3
Plata (KG.F.)	1 731	9 421	444,1	9 986	49 555	396,2
Plomo (T.M.F.)	536	707	31,9	2 709	3 864	42,6
Zinc (T.M.F.)	1 829	1 789	- 2,2	9 627	10 515	9,2
TOTAL 1/			7,4			27,9

1/ Variación en términos reales, a precios de 1994

FUENTE: DGM/DPM/ Estadística Minera.

ELABORACIÓN: BCRP, Sucursal Huancayo. Departamento de Estudios Económicos

GRÁFICO N° 9
VALOR BRUTO DE PRODUCCIÓN MINERA
(Variación real 1/)



1/ Respecto a similar mes del año anterior.

ELABORACIÓN: BCRP, Sucursal Huancayo. Departamento de Estudios Económicos

Entre enero y junio, destacaron por su contribución al VBP minero, el oro y el zinc, con una participación de 41,8 y 29,3 por ciento, respectivamente. En el caso del zinc, la única empresa explotadora es la minera Catalina Huanca, mientras que Dynacor del Perú y Minera Suyamarca sobresalieron en la producción de oro.

Cabe mencionar que, en los mercados internacionales, la cotización del oro aumentó 35,7 por ciento, pasando de US\$ 655,9 la onza troy, en junio del año pasado a US\$ 890,0 en similar mes del presente año.

GRÁFICO N° 10
PARTICIPACIÓN EN EL VBP MINERO
(Enero - Junio 2008)

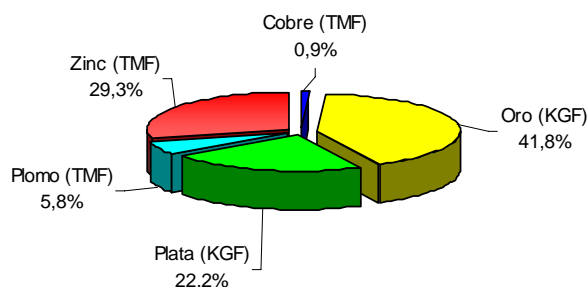
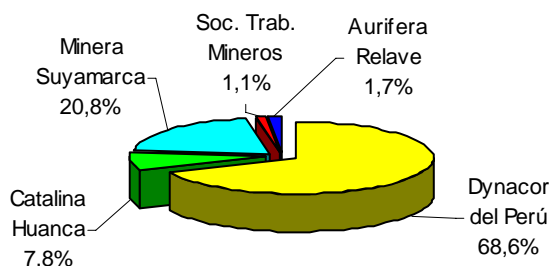
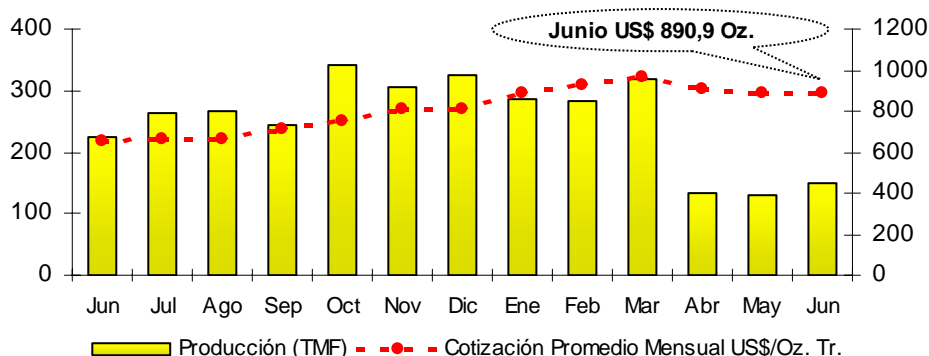


GRÁFICO N° 11
PRODUCCIÓN DE ORO POR EMPRESAS
(Enero - Junio 2008)



ELABORACIÓN: BCRP, Sucursal Huancayo. Departamento de Estudios Económicos

**GRÁFICO N° 12
PRODUCCIÓN DE ORO Y COTIZACIÓN INTERNACIONAL**



ELABORACIÓN: BCRP, Sucursal Huancayo. Departamento de Estudios Económicos

1.1.4 Construcción

En junio de 2008, el indicador del sector, medido a través de las ventas de cemento, fue superior en 8,2 por ciento con relación a igual mes del año anterior.

Asimismo, en el primer semestre del año, el sector aumentó 28,4 por ciento, sustentado principalmente en el dinamismo de la inversión en infraestructura pública así como en el mejoramiento y construcción de viviendas de particulares.

**CUADRO N° 9
INDICADORES DEL SECTOR CONSTRUCCIÓN 1/**

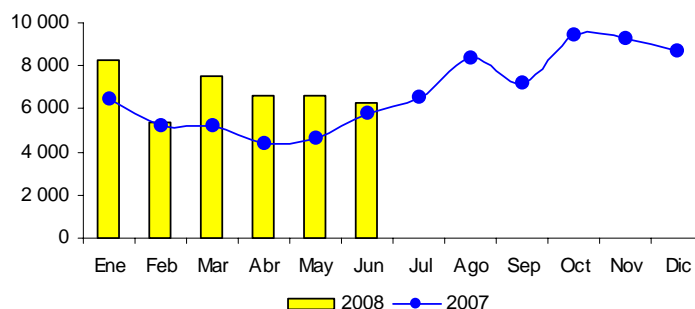
	JUNIO			ENERO - JUNIO		
	2007	2008	Var. %	2007	2008	Var. %
Ventas de cemento (TM)	5 816	6 293	8,2	31 662	40 656	28,4
SECTOR 1/			8,2			28,4

1/ Variación en términos reales, a precios de 1994

FUENTE: Cemento Andino.

ELABORACIÓN: BCRP, Sucursal Huancayo. Departamento de Estudios Económicos

**GRÁFICO N° 13
VENTAS DE CEMENTO
TM**



ELABORACIÓN: BCRP, Sucursal Huancayo. Departamento de Estudios Económicos

1.1.5 Turismo

Las visitas turísticas a la región aumentaron 16,7 por ciento con relación a junio del año anterior, debido a los mayores arribos nacionales (17,1 por ciento) y extranjeros (4,5 por ciento).

De igual modo, las visitas en el primer semestre del año, crecieron en 2,0 por ciento, sustentado en los arribos nacionales (2,5 por ciento) que contrarrestaron la reducción de las visitas extranjeras (14,0 por ciento).

**CUADRO N° 10
ARRIBOS A ESTABLECIMIENTOS DE HOSPEDAJE**

	JUNIO			ENERO - JUNIO		
	2007	2008	Var. %	2007	2008	Var.%
Nacionales	9 686	11 531	17,1	61 748	63 454	2,5
Extranjeros	343	360	4,5	1 873	1 581	-14,0
TOTAL	10 029	11 891	16,7	63 621	65 035	2,0

FUENTE: Mincetur Ayacucho

ELABORACIÓN: BCRP, Sucursal Huancayo. Departamento de Estudios Económicos

II. SECTOR EXTERNO

2.1 Exportaciones

Las exportaciones de la región totalizaron US\$ 2,2 millones, nivel mayor en 273,9 por ciento con relación a junio del año anterior, explicado por las ventas de productos tradicionales (280,7 por ciento), básicamente de minerales como zinc con destino a Korea, y productos agrícolas como cacao y café, con destino a Bélgica y Alemania respectivamente.

Entre los no tradicionales, se registraron mayores ventas (258,7 por ciento), por las

ventas de tara y semillas de tara a Bélgica, Italia, Alemania y Estados Unidos.

En el acumulado, las ventas externas fueron superiores en 49,8 por ciento, respecto al primer semestre de 2007, pasando de US\$ 20,6 millones a US\$ 30,8 millones, sustentado en las ventas de tradicionales como cacao, café, oro, plomo y zinc, y no tradicionales como tara, semillas de tara, fibra de vicuña y elaborados curtientes.

CUADRO N° 11
EXPORTACIONES POR GRUPO DE PRODUCTOS 1/
 (Valor FOB en miles de US\$)

	JUNIO			ENERO – JUNIO		
	2007	2008	Var.%	2007	2008	Var.%
PRODUCTOS TRADICIONALES	406	1 544	280,7	19 476	25 946	33,2
Agrícolas	406	512	26,2	522	1 459	179,3
Mineros	0	1 032	-	18 954	24 487	29,2
PRODUCTOS NO TRADICIONALES	179	642	258,7	1 094	4 858	344,2
Agropecuarios	143	538	276,9	1 055	3 769	257,2
Textil	0	4	-	0	104	-
Químicos	36	100	174,8	36	125	245,5
Otros No Tradicionales 2/	0	0	-	2	859	42544,8
TOTAL	585	2 186	273,9	20 570	30 804	49,8

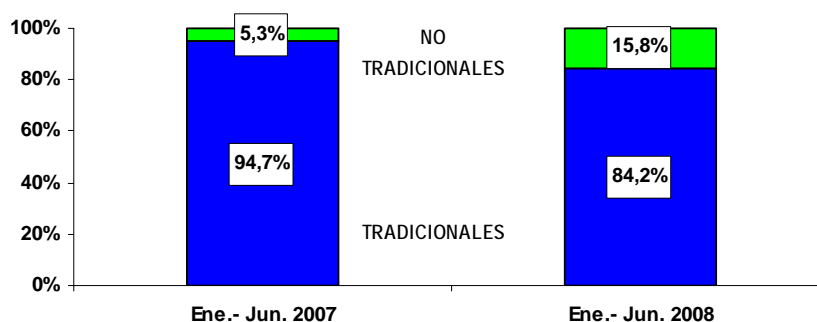
1/ Información preliminar

2/ Prendas de vestir y otros.

FUENTE: SUNAT. www.sunat.gob.pe

ELABORACIÓN: BCRP, Sucursal Huancayo. Departamento de Estudios Económicos

GRÁFICO N° 14
ESTRUCTURA DE EXPORTACIONES POR GRUPO DE PRODUCTOS



ELABORACIÓN: BCRP, Sucursal Huancayo. Departamento de Estudios Económicos

Respecto a la composición exportable de la región, sobresale la participación de los productos tradicionales, con un 84,2 por ciento entre enero y junio de 2008, menor a lo registrado en similar lapso del año anterior (94,7 por ciento).

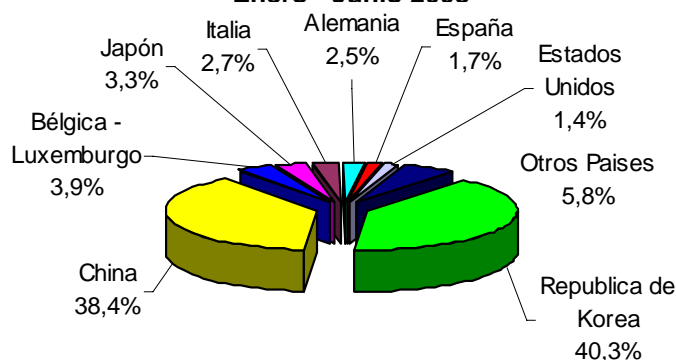
En cuanto a destinos de exportación, destacaron en el primer semestre, Korea y China hacia donde se embarcaron el 40,3 y 38,4 por ciento de las exportaciones, compuestos principalmente de minerales como zinc y plomo y no tradicionales como tara y semilla de tara.

CUADRO N° 12
PRINCIPALES PAISES DE DESTINO Y PRINCIPAL PRODUCTO EXPORTADO
(Enero - Junio 2008)

PAÍS	% DEL TOTAL	PRODUCTO
Republica de Korea	40,3	Zinc.
China	38,4	Plomo, zinc, tara y semillas de tara.
Bélgica - Luxemburgo	3,9	Cacao, tara
Japón	3,3	Tara, zinc.
Italia	2,7	Curtiente, fibra de vicuña y tara.
Alemania	2,5	Café, Tara
España	1,7	Tara
Estados Unidos	1,4	Café, tara y semillas de tara.
Otros Países	5,8	Café, prendas de vestir, tara y oro.
TOTAL	100,0	

ENTE: SUNAT. www.sunat.gob.pe
 ABORACIÓN: BCRP, Sucursal Huancayo. Departamento de Estudios Económicos

GRÁFICO N° 15
PRINCIPALES DESTINOS DE EXPORTACIÓN
Enero - Junio 2008



ELABORACIÓN: BCRP, Sucursal Huancayo. Departamento de Estudios Económicos

III. FINANZAS PÚBLICAS

3.1. Gobierno Central

Los ingresos del Gobierno Central totalizaron S/. 2,2 millones, nivel superior en 25,1 por ciento con relación a junio del año pasado, sustentado en la mayor recaudación por IGV (5,5 por ciento) e Impuesto a la Renta (41,2 por ciento).

Entre enero y junio, los ingresos recaudados ascendieron a S/. 14,2 millones, mayor en 17,0 por ciento del monto registrado en similar periodo del año anterior, debido principalmente al incremento en la recaudación por Impuesto a la Renta (31,2 por ciento).

CUADRO N° 13
INGRESOS CORRIENTES DEL GOBIERNO CENTRAL
(En miles de nuevos soles)

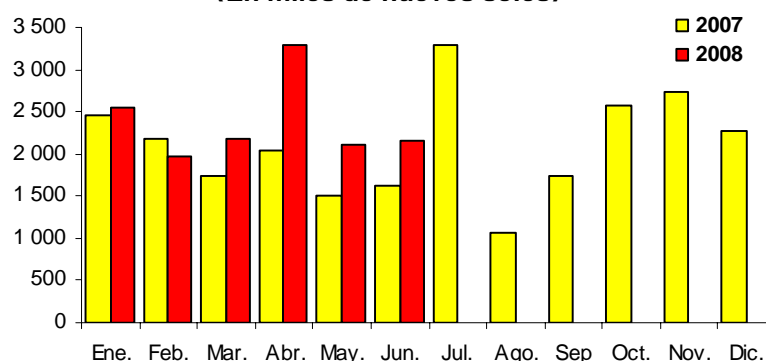
CONCEPTO	JUNIO			ENERO - JUNIO		
	2007	2008	Var. % 1/	2007	2008	Var. % 1/
I. INGRESOS TRIBUTARIOS	1 623	2 156	25,7	11 542	14 218	17,1
1. Impuesto a la Renta	782	1 167	41,2	5 745	7 930	31,2
Personas Naturales	259	373	36,6	1 774	2 072	11,0
Personas Jurídicas	506	763	42,7	3 422	4 787	33,0
Regularización	17	30	64,6	549	1 071	85,4
2. Impuesto a la Importación	0	0	-	0	0	-
3. Impuesto General a las Ventas (IGV)	633	706	5,5	4 452	4 688	0,1
Operaciones Internas	633	706	5,5	4 452	4 688	0,1
Operaciones Externas	0	0	-	0	0	-
4. Impuesto Selectivo al Consumo (ISC)	4	3	- 19,4	23	22	- 10,0
5. Otros Ingresos Tributarios	203	279	30,0	1 321	1 578	13,5
6. Devoluciones	0	0	-	- 1	0	-
II. INGRESOS NO TRIBUTARIOS	11	3	- 72,1	28	23	- 21,3
TOTAL	1 634	2 160	25,1	11 570	14 241	17,0

1/ Variación en términos reales

FUENTE: Superintendencia Nacional de Administración Tributaria – SUNAT

ELABORACIÓN: BCRP, Sucursal Huancayo. Departamento de Estudios Económicos

GRÁFICO N° 16
RECAUDACIÓN TRIBUTARIA MENSUAL
(En miles de nuevos soles)



ELABORACIÓN: BCRP, Sucursal Huancayo. Departamento de Estudios Económicos

3.2. Gobierno Regional

El gasto ejecutado por el Gobierno Regional sumó S/. 37,0 millones, lo que significó un incremento de 1,1 por ciento respecto a junio del año pasado, como resultado de los mayores gastos corrientes (11,7 por ciento), contrarrestado parcialmente por los menores gastos de capital (40,0 por ciento) incidiendo en ello la contracción de las inversiones (50,0 por ciento) que pasaron de S/ 7,0 millones a S/. 3,7

millones. En la ejecución del presupuesto mensual, los egresos de capital tuvieron una participación de 12,2 por ciento, porcentaje menor a lo de junio de 2007, en que alcanzó el 20,5 por ciento.

Entre enero y junio, los gastos ejecutados aumentaron 0,7 por ciento, alcanzado S/. 204,3 millones, debido a los mayores egresos corrientes (3,6 por ciento).

CUADRO N° 14
GASTOS DEL GOBIERNO REGIONAL
(En miles de nuevos soles)

	JUNIO			ENERO – JUNIO		
	2007	2008	Var. % 1/	2007	2008	Var. % 1/
GASTOS CORRIENTES	27 527	32 500	11,7	169 527	184 669	3,6
Pers. y Oblig. Sociales	21 738	23 683	3,1	133 234	141 800	1,2
Obligaciones Provisionales	3 230	3 312	-3,0	20 409	20 597	-4,1
Bienes y Servicios	2 277	5 268	118,9	13 926	20 409	39,3
Otros Gastos Corrientes	282	238	-20,3	1 959	1 863	-9,6
GASTOS DE CAPITAL	7 097	4 501	-40,0	23 261	19 637	-19,7
Inversiones	6 963	3 683	-50,0	22 711	18 102	-24,2
Otros Gastos de Capital	133	818	479,7	549	1 535	165,6
TOTAL	34 624	37 001	1,1	192 787	204 306	0,7

1/ Variación en términos reales

FUENTE: Gobierno Regional de Ayacucho

ELABORACIÓN: BCRP, Sucursal Huancayo. Departamento de Estudios Económicos

El financiamiento del gasto mensual, provino principalmente de las transferencias del Gobierno Central (recursos ordinarios) y de las donaciones

y transferencias, los cuales representaron el 93,2 y el 4,7 por ciento del gasto total, respectivamente.

CUADRO N° 15
GASTOS DEL GOBIERNO REGIONAL POR FUENTE DE FINANCIAMIENTO
(En miles de nuevos soles)

FUENTES	JUNIO			ENERO – JUNIO		
	2007	2008	Var. % 1/	2007	2008	Var. % 1/
Recursos Ordinarios	28 854	34 467	13,0	167 709	185 411	5,1
Canon y Sobrecanon	715	434	- 42,6	4 769	2 961	- 41,0
Recursos Directamente Recaudados	445	374	- 20,6	2 592	3 090	13,3
Donaciones y Transferencias	4 610	1 727	- 64,6	17 717	12 843	- 31,1
Fondo de Compensación Regional	0	0	-	0	0	-
TOTAL	34 624	37 001	1,1	192 787	204 306	0,7

1/ Variación en términos reales

FUENTE: Gobierno Regional de Ayacucho

ELABORACIÓN: BCRP, Sucursal Huancayo. Departamento de Estudios Económicos

En junio, las inversiones ejecutadas por el Gobierno Regional cayeron en 50,0 por ciento con relación a similar mes del año pasado, por la menor ejecución en sectores como agricultura, transportes y, energía y recursos minerales.

Del mismo modo, en el acumulado las inversiones disminuyeron 24,2 por ciento, alcanzando S/. 18,1 millones, destinados a

agricultura, en obras como el proyecto de irrigación Río Cachi y la construcción del canal de irrigación Angascocha – Chumpi - Yaurihuirí; energía y recursos minerales, en proyectos de electrificación rural; y transportes, con inversiones en la construcción de la carretera San José - Chaimacota y del Terminal Terrestre Interdepartamental.

CUADRO N° 16
INVERSIÓN DEL GOBIERNO REGIONAL POR SECTORES
(En miles de nuevos soles)

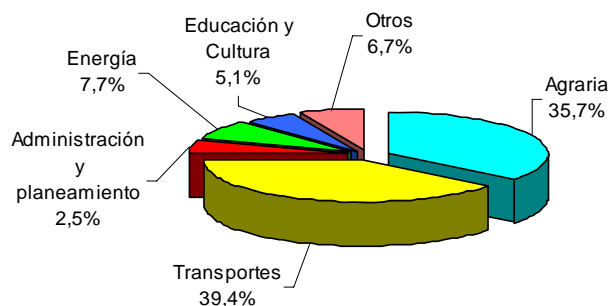
SECTORES	JUNIO			ENERO – JUNIO		
	2007	2008	Var. % 1/	2007	2008	Var. % 1/
Administración y Planeamiento	118	235	88,0	742	938	20,1
Agraria	1 443	689	- 54,8	4 139	6 219	42,8
Protección y Previsión Social	84	0	- 100,0	548	0	- 100,0
Defensa y Seguridad Nacional	0	261	-	0	1 169	-
Educación y Cultura	370	295	- 24,6	1 073	894	- 20,8
Energía y Recursos Minerales	2 541	0	- 100,0	2 543	1 348	- 49,6
Industria, Comercio y Servicios	9	0	- 100,0	89	37	- 60,0
Pesca	0	0	-	0	0	-
Salud y Saneamiento	0	206	-	249	621	137,1
Trabajo	0	0	-	0	0	-
Transportes	2 397	1 996	- 21,2	13 328	6 876	- 51,0
Vivienda y Desarrollo Urbano	0	0	-	0	0	-
TOTAL	6 963	3 683	- 50,0	22 711	18 102	- 24,2

1/ variación en términos reales

FUENTE: Gobierno Regional de Ayacucho

ELABORACIÓN: BCRP, Sucursal Huancayo. Departamento de Estudios Económicos

GRÁFICO N° 17
DISTRIBUCIÓN DE LA INVERSIÓN DEL GOBIERNO REGIONAL
Enero - Junio 2008



ELABORACIÓN: BCRP, Sucursal Huancayo. Departamento de Estudios Económicos

3.3. Gobierno Local

Los ingresos de la Municipalidad Provincial de Huamanga totalizaron S/. 2,3 millones, nivel inferior en 14,7 por ciento respecto a junio de 2007, por los menores ingresos corrientes (42,0 por ciento), por concepto de rentas de la propiedad.

De otro lado, en el primer semestre, los ingresos totales registraron un aumento de 39,4 por ciento, por mayores saldos de balance.

CUADRO N° 17
INGRESOS DE LA MUNICIPALIDAD PROVINCIAL DE HUAMANGA
(En miles de nuevos soles)

	JUNIO			ENERO - JUNIO		
	2007	2008	Var. % 1/	2007	2008	Var. % 1/
INGRESOS CORRIENTES	1 344	824	- 42,0	4 923	5 312	2,6
Impuestos	70	153	105,2	758	1 153	44,6
Tasas	193	239	17,5	1 651	1 761	1,4
Contribuciones	0	0	-	0	0	-
Venta de Bienes	0	1	166,0	5	10	79,0
Prestación de Servicios	39	37	- 10,2	298	295	- 5,9
Rentas de la Propiedad	991	314	- 70,1	1 998	1 704	- 18,9
Multas, Sanciones	48	79	57,8	202	385	80,9
Otros Ingresos Corrientes	3	1	- 69,7	9	3	- 67,0
INGRESOS DE CAPITAL						
Venta de Activos	0	0	-	0	0	-
TRANSFERENCIAS	0	0	-	0	0	-
Transferencias						
FINANCIAMIENTO	1 219	1 487	15,4	7 078	11 670	56,7
Saldos del Balance	1 219	1 487	15,4	7 078	11 670	56,7
TOTAL	2 563	2 311	- 14,7	14 319	21 001	39,4

1/ Variación en términos reales

FUENTE: Municipalidad Provincial de Huamanga

ELABORACIÓN: BCRP, Sucursal Huancayo. Departamento de Estudios Económicos

Los gastos de la Municipalidad Provincial de Huamanga superaron en 105,0 por ciento a lo ejecutado en junio de 2007,

pasando de S/. 1,6 millones a S/. 3,5 millones, por los mayores gastos por concepto de inversiones (71,0 por ciento).

CUADRO N° 18
GASTOS DE LA MUNICIPALIDAD PROVINCIAL DE HUAMANGA
(En miles de nuevos soles)

	JUNIO			ENERO - JUNIO		
	2007	2008	Var. % 1/	2007	2008	Var. % 1/
GASTOS CORRIENTES	719	1 172	54,2	4 726	5 886	18,4
Personal y Obligaciones Sociales	25	409	1 478,8	2 316	2 615	7,4
Obligaciones Previsionales	5	63	1 085,6	394	405	- 2,2
Bienes y Servicios	648	652	- 4,8	1 810	2 609	37,0
Otros Gastos Corrientes	42	48	8,4	206	256	18,4
GASTOS DE CAPITAL	896	2 352	148,3	1 839	11 353	487,0
Inversiones	853	1 542	71,0	1 767	10 444	461,9
Otros Gastos De Capital	43	810	1 687,0	72	909	1 106,5
SERVICIOS DE LA DEUDA	19	17	- 14,2	114	103	- 14,7
Intereses y Cargos de la Deuda	2	1	- 52,5	13	7	- 49,4
Amortización de la Deuda	17	16	- 9,8	102	96	- 10,3
TOTAL	1 634	3 541	105,0	6 679	17 341	146,8

1/ Variación en términos reales

FUENTE: Municipalidad Provincial de Huamanga

ELABORACIÓN: BCRP, Sucursal Huancayo. Departamento de Estudios Económicos

3.4. Sociedad de Beneficencia Pública

Los ingresos de la Sociedad de Beneficencia fueron superiores en 36,7 por ciento respecto a junio de 2007, alcanzando los S/. 0,1 millones, debido al aumento de los ingresos corrientes (42,3 por ciento).

De otro lado, entre enero y junio, los ingresos cayeron en 10,5 por ciento, explicado por la menor recaudación por concepto de transferencias (41,1 por ciento).

CUADRO N° 19
INGRESOS DE LA SOCIEDAD DE BENEFICENCIA PÚBLICA
(En miles de nuevos soles)

	JUNIO			ENERO - JUNIO		
	2007	2008	Var. % 1/	2007	2008	Var. % 1/
INGRESOS CORRIENTES	69	104	42,3	505	613	15,3
Tasas	58	81	32,2	426	481	7,3
Venta de Bienes	0	0	-	0	0	-100,0
Prestación de Servicios	3	1	-82,4	24	3	-89,3
Rentas de la Propiedad	8	22	159,1	52	125	128,1
Otros Ingresos Corrientes	0	1	183,3	3	5	63,0
INGRESOS DE CAPITAL	8	8	-11,0	67	41	-41,1
Venta de Activos	0	0	-	0	0	-
Transferencias	8	8	-11,0	67	41	-41,1
SALDOS DE BALANCE	0	0	-	123	0	-100,0
TOTAL	77	112	36,7	694	655	-10,5

1/ Variación en términos reales

FUENTE: Sociedad de Beneficencia de Ayacucho

ELABORACIÓN: BCRP, Sucursal Huancayo. Departamento de Estudios Económicos

Los gastos sumaron en junio S/. 0,1 millones, inferior en 14,6 por ciento a lo ejecutado en similar mes del año pasado, por las menores inversiones efectuadas (75,4 por ciento).

De forma similar, en lo que va del año, los gastos se contrajeron en 14,3 por ciento, como efecto de los menores egresos corrientes (4,2 por ciento) y de capital (67,6 por ciento).

CUADRO N° 20
GASTOS DE LA SOCIEDAD DE BENEFICENCIA PÚBLICA
(En miles de nuevos soles)

	JUNIO			ENERO - JUNIO		
	2007	2008	Var. % 1/	2007	2008	Var. % 1/
GASTOS CORRIENTES	95	107	6,4	461	465	-4,2
Pers. y Oblig. Sociales	42	42	-6,4	240	248	-1,9
Obligaciones Previsionales	1	1	-	7	5	-41,8
Bienes y Servicios	30	32	1,6	150	159	0,7
Otros Gastos Corrientes	22	32	40,4	64	54	-20,1
GASTOS DE CAPITAL	33	8	-75,4	87	30	-67,6
Inversiones	33	8	-75,4	87	29	-68,8
Otros Gastos de Capital	0	0	-	0	1	-
TOTAL	128	115	-14,6	549	495	-14,3

1/ Variación en términos reales

FUENTE: Sociedad de Beneficencia de Ayacucho

ELABORACIÓN: BCRP, Sucursal Huancayo. Departamento de Estudios Económicos

IV. MONEDA Y CRÉDITO

1. Depósitos del Sistema Financiero

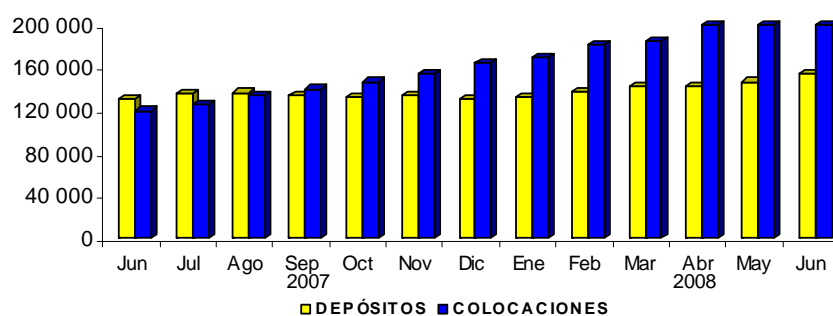
Los depósitos en el sistema financiero totalizaron S/. 154,4 millones, 12,2 por ciento más respecto a junio de 2007. Esta expansión se sustentó en el crecimiento de los depósitos en moneda nacional (36,8 por ciento), dado que los depósitos en moneda extranjera disminuyeron (24,3 por ciento).

Según modalidades de captación, los

depósitos a la vista y ahorro, crecieron en 59,5 y 2,8 por ciento, respectivamente; similar comportamiento se observó en los depósitos a plazo, que se expandieron en 11,8 por ciento.

En cuanto a la participación de mercado, el Banco de Crédito lideró con 31,3 por ciento, seguido de Interbank con 24,7 por ciento.

GRÁFICO N° 18
DEPÓSITOS Y COLOCACIONES EN MILES DE NUEVOS SOLES
(En miles de nuevos soles)



ELABORACIÓN: BCRP, Sucursal Huancayo. Departamento de Estudios Económicos

CUADRO N° 21
DEPÓSITOS DEL SISTEMA FINANCIERO
(Saldo en miles de nuevos soles)

	JUNIO		
	2007	2008	Var. % 1/
Empresas Bancarias	84 071	99 100	11,5
Empresas Financieras 2/	0	0	-
Instituciones de Microfinanzas	46 105	55 294	13,5
Cajas municipales	25 239	30 843	15,6
Cajas rurales	20 866	24 450	10,9
Edpymes	0	0	-
TOTAL	130 176	154 393	12,2
En M/N	77 823	112 499	36,8
En M/E	52 353	41 894	-24,3

1/ Variación en valores reales

2/ Financiera Edyficar a partir de abril de 2008

FUENTE: Superintendencia de Banca y Seguros (SBS)

ELABORACIÓN: BCRP, Sucursal Huancayo. Departamento de Estudios Económicos

CUADRO N° 22
PARTICIPACIÓN EN LOS DEPÓSITOS
(En %)

ENTIDAD	JUNIO		
	Miles de S/.	Mes	Acumulado
Banco de Crédito	48 336	31,3%	31,3%
Interbank	38 150	24,7%	56,0%
Caja Municipal de Ica	29 689	19,2%	75,2%
Caja Rural Libertadores de Ayacucho	24 450	15,8%	91,1%
Banco Continental	9 303	6,0%	97,1%
Banco del Trabajo	3 311	2,1%	99,3%
Caja Municipal de Arequipa	887	0,6%	99,8%
Caja Municipal de Huancayo	267	0,2%	100,0%
TOTAL	154 393	100,0%	

FUENTE: Superintendencia de Banca y Seguros (SBS)

ELABORACIÓN: BCRP, Sucursal Huancayo. Departamento de Estudios Económicos

4.2. Crédito del Sistema Financiero

El crédito del sistema financiero al sector privado ascendió a S/. 223,6 millones, saldo superior en 76,7 por ciento (S/. 104,0 millones), en términos reales, respecto a junio de 2007.

Por tipo de moneda, los créditos en nuevos soles se expandieron en 71,6 por ciento y en dólares aumentaron en 95,1 por ciento. La dolarización de las colocaciones se situó en 23,8 por ciento, mayor en 2,2 puntos porcentuales con relación a junio del año previo.

Según instituciones, las colocaciones de las empresas bancarias mostraron un mejor desenvolvimiento con relación a junio del año pasado, aumentando su participación en el mercado en 2,0 puntos porcentuales, situándose en 57,8 por ciento.

En cuanto a la participación en el mercado de préstamos, el Banco de Crédito y la CMAC Ica lideraron las colocaciones con un 31,2 y 16,3 por ciento, respectivamente.

**CUADRO N° 23
CRÉDITOS DEL SISTEMA FINANCIERO
(Saldo en miles de nuevos soles)**

	JUNIO		
	2007	2008	Var. % 1/
Empresas Bancarias	66 710	129 158	83,2
Empresas Financieras 2/	6 507	14 397	109,3
Instituciones de Microfinanzas	46 500	80 016	62,8
Cajas municipales	27 800	52 312	78,0
Cajas rurales	14 449	17 922	17,3
Edpymes	4 251	9 782	117,7
TOTAL	119 717	223 571	76,7
En M/N	93 912	170 339	71,6
En M/E	25 805	53 232	95,1

1/ Variación en valores reales

2/ Financiera Edyficar a partir de abril de 2008

FUENTE: Superintendencia de Banca y Seguros (SBS)

ELABORACIÓN: BCRP, Sucursal Huancayo. Departamento de Estudios Económicos

**CUADRO N° 24
PARTICIPACIÓN EN LOS CRÉDITOS
(En %)**

ENTIDAD	JUNIO		
	Miles de S/.	Mes	Acumulado
Banco de Crédito	69 797	31,2%	31,2%
Caja Municipal de Ica	36 425	16,3%	47,5%
Interbank	32 850	14,7%	62,2%
Caja Rural Libertadores de Ayacucho	16 364	7,3%	69,5%
Financiera Edyficar	14 397	6,4%	76,0%
Banco Continental	13 888	6,2%	82,2%
Banco del Trabajo	12 623	5,6%	87,8%
Edpyme Proempresa	8 758	3,9%	91,7%
Caja Municipal de Arequipa	8 013	3,6%	95,3%
Caja Municipal de Huancayo	7 874	3,5%	98,8%
Caja Rural Señor de Luren	1 558	0,7%	99,5%
Edpyme Efectiva	1 024	0,5%	100,0%
TOTAL	223 571	100,0%	

1/ Financiera Edyficar a partir de abril de 2008

FUENTE: Superintendencia de Banca y Seguros (SBS)

ELABORACIÓN: BCRP, Sucursal Huancayo. Departamento de Estudios Económicos

La morosidad fue 2,1 por ciento, inferior en 1,0 puntos porcentuales respecto a junio del año pasado, explicado por el aumento más que proporcional de las colocaciones brutas (76,7 por ciento) frente a los créditos vencidos y en cobranza judicial (9,6 por ciento).

Por tipo de moneda, la morosidad de los créditos en dólares disminuyó 1,8 puntos porcentuales, situándose en 2,1 por ciento.

Según entidades, las empresas bancarias mostraron el más bajo índice de morosidad con un ratio de 0,8 por ciento.

CUADRO N° 25
MOROSIDAD DEL SISTEMA FINANCIERO 1/
(En % de las colocaciones brutas)

	JUNIO		
	2007	2008	Var.
Empresas Bancarias	1,1	0,8	-0,3
Empresas Financieras 2/	4,2	3,4	-0,8
Instituciones de Microfinanzas	5,6	4,0	-1,6
Cajas municipales	5,1	3,2	-1,9
Cajas rurales	8,0	8,2	0,2
Edpymes	3,0	2,7	-0,3
TOTAL	3,1	2,1	-1,0
En M/N	2,8	2,1	-0,7
En M/E	4,0	2,1	-1,8

1/ Cartera pesada = (créditos vencidos + créditos en cobranza judicial) / colocaciones brutas

2/ Financiera Edyficar a partir de abril de 2008

FUENTE: Instituciones Financieras

ELABORACIÓN: BCRP, Sucursal Huancayo. Departamento de Estudios Económicos

4.3. Crédito a la Pequeña y Microempresa

El crédito otorgado a la pequeña y microempresa creció 68,8 por ciento, en términos reales, respecto a junio de 2007, en la que destacó la expansión de las colocaciones de la Caja Municipal de Ica

(40,8 por ciento) que canalizó el 39,0 por ciento del crédito total, seguido de la Caja Rural Libertadores de Ayacucho con un 17,5 por ciento de participación.

CUADRO N° 26
CRÉDITO OTORGADO A LA PEQUEÑA Y MICROEMPRESA
(Saldos en miles de nuevos soles)

INSTITUCIONES	JUNIO		
	2007	2008	Var. % 1/
Caja Municipal de Ica	24 469	36 425	40,8
Caja Rural Libertadores de Ayacucho	14 073	16 364	10,0
Financiera Edyficar 2/	6 507	14 397	109,3
Caja Municipal de Arequipa	3 331	8 013	127,6
Edpyme Proempresa	3 588	8 758	130,9
Caja Municipal de Huancayo	0	7 874	-
Caja Rural Señor de Luren	376	1 558	292,1
TOTAL	52 343	93 389	68,8

1/ Variación en valores reales

2/ Financiera Edyficar a partir de abril de 2008

FUENTE: Instituciones Financieras

ELABORACIÓN: BCRP, Sucursal Huancayo. Departamento de Estudios Económicos

INFORMACIÓN ESTADÍSTICA MENSUAL

ANEXO 1

AYACUCHO: PRODUCCIÓN AGROPECUARIA
(TM)

CULTIVOS	2007								2008						
	Ene. - Jun.	Jun	Jul	Ago	Sep	Oct	Nov	Dic	Ene	Feb	Mar	Abr	May	Jun	Ene. - Jun.
AGRÍCOLA															
Ajo	1 687,0	788,0	148,0	37,0	4,0	32,0	0,0	12,0	6,0	10,0	155,0	312,0	706,0	541,0	1 730,0
Arroz cáscara	856,0	0,0	0,0	0,0	0,0	0,0	0,0	0,0	74,0	177,0	328,0	275,0	58,0	0,0	912,0
Arveja grano seco	2 736,0	1 022,0	85,0	1,0	0,0	0,0	0,0	8,0	0,0	2,0	11,0	162,0	1 730,0	1 399,0	3 304,0
Arveja grano verde	2 143,0	0,0	50,0	128,0	93,0	80,0	37,0	84,0	333,0	638,0	692,0	833,0	98,0	15,0	2 609,0
Cacao	4 166,0	1 978,0	1 269,0	519,0	131,0	102,0	51,0	121,0	29,0	44,0	176,0	477,0	1 477,0	1 941,0	4 144,0
Café	3 877,0	1 423,0	421,0	137,0	0,0	0,0	0,0	0,0	0,0	31,0	252,0	811,0	1 644,0	1 422,0	4 160,0
Cebada grano	8 094,0	5 565,0	2 058,0	158,2	40,0	94,0	14,0	114,8	0,0	3,0	11,0	73,0	2 727,0	6 680,2	9 494,2
Cebolla	2 226,0	214,0	33,0	38,0	51,0	8,0	37,0	129,0	134,0	303,0	544,0	542,0	771,0	131,0	2 425,0
Frijol grano seco	1 115,2	202,0	63,0	58,0	35,0	19,0	5,0	10,0	3,0	6,0	36,0	180,0	631,0	366,0	1 222,0
Haba grano seco	3 924,5	1 597,0	73,0	0,0	0,0	0,0	0,0	1,0	0,0	0,0	6,0	443,0	2 602,0	2 085,0	5 136,0
Haba grano verde	2 117,0	3,0	5,0	17,0	19,0	124,0	100,0	65,0	219,0	688,0	890,0	793,0	133,0	13,0	2 736,0
Lúcuma	217,0	51,0	25,0	22,0	24,0	16,0	14,0	10,0	17,0	23,0	31,0	40,0	43,0	55,0	209,0
Maíz amarillo duro	1 736,0	126,0	20,0	0,0	0,0	0,0	0,0	119,0	358,0	485,0	391,0	185,0	90,0	167,0	1 676,0
Maíz amiláceo	13 370,0	6 255,0	542,0	0,0	0,0	0,0	0,0	0,0	0,0	0,0	85,0	946,0	6 151,0	7 880,9	15 062,9
Maíz choclo	6 161,0	0,0	0,0	0,0	0,0	0,0	55,0	179,0	556,0	1 278,0	1 858,0	2 259,0	258,0	4,0	6 213,0
Oca	3 656,4	728,5	99,0	0,0	0,0	0,0	0,0	0,0	0,0	0,0	30,0	615,0	3 817,0	1 623,0	6 085,0
Olluco	6 421,5	1 962,0	289,0	0,0	0,0	0,0	0,0	0,0	0,0	28,0	33,0	787,0	6 061,0	3 985,2	10 894,2
Papa	163 583,0	29 886,0	1 572,0	68,0	33,0	34,0	476,0	2 415,2	5 890,0	10 583,0	20 226,0	60 421,0	92 804,0	48 757,0	238 681,0
Quinua	1 163,0	345,0	2,0	0,0	0,0	0,0	0,0	0,0	0,0	0,0	23,0	166,0	865,0	609,8	1 663,8
Trigo	7 384,1	5 748,1	1 560,0	84,1	39,0	81,0	99,0	133,0	0,0	6,0	0,0	4,0	1 120,0	5 314,0	6 444,0
Zapallo	1 558,0	155,0	138,0	0,0	47,0	0,0	0,0	0,0	0,0	177,0	419,0	583,0	379,0	107,0	1 665,0
Otros Productos Agrícolas															
Alfalfa	139 174,0	19 177,0	16 551,0	14 573,0	15 351,0	17 973,0	20 959,0	19 555,0	23 808,0	27 379,0	28 830,0	26 716,0	24 118,0	21 602,9	152 453,9
Naranja	3 072,0	941,0	393,0	239,0	63,0	52,0	0,0	0,0	35,0	182,0	376,0	563,0	852,0	866,0	2 874,0
Palto	1 418,0	283,0	176,0	119,0	105,0	83,0	83,0	87,0	95,0	240,0	275,0	252,0	368,0	382,0	1 612,0
Papaya	936,0	141,0	162,0	173,0	168,0	151,0	162,0	183,0	169,0	190,0	181,0	173,0	174,0	174,0	1 061,0
Pina	281,0	0,0	11,0	68,0	452,0	975,0	1 109,0	367,0	238,0	73,0	4,0	0,0	0,0	0,0	315,0
Plátano	3 028,0	513,0	500,0	481,0	500,0	497,0	518,0	572,0	377,0	382,0	377,0	393,0	392,0	397,0	2 318,0
Tomate	1 392,0	203,0	212,0	74,0	89,0	98,0	72,0	173,0	215,0	252,0	173,0	200,0	141,0	57,0	1 038,0
Tuna	13 716,0	68,0	29,0	30,0	42,0	100,0	157,0	376,0	1 931,0	5 104,0	3 668,0	1 438,0	364,0	62,0	12 567,0
Yuca	4 056,0	592,0	570,0	597,0	705,0	895,0	831,0	830,0	795,0	918,0	976,0	788,0	724,0	807,0	5 008,0
PECUARIO															
Carne de ovino	1 048,4	199,7	204,0	167,0	151,0	133,3	143,1	154,6	113,3	137,2	186,8	218,2	212,5	216,8	1 084,7
Carne de porcino	1 322,9	238,9	244,1	214,4	216,6	214,5	236,1	265,1	150,6	185,9	250,2	288,9	245,7	228,8	1 350,1
Carne de vacuno	4 683,7	934,3	864,5	809,7	653,4	608,1	633,4	704,2	552,8	628,2	826,1	1 010,8	1 089,6	940,4	5 047,9
Leche Vacuno	19 570,5	3 229,2	2 324,2	981,0	592,4	357,6	241,0	491,7	979,3	2 149,5	5 201,8	4 475,8	4 965,3	4 287,9	22 059,7

FUENTE: Dirección Regional de Agricultura - Ayacucho

ELABORACIÓN: BCRP. Sucursal Huancayo. Dpto. de Estudios Económicos.

ANEXO 2

AYACUCHO: PRODUCCIÓN ELÉCTRICA
(EN MWH)

EMPRESA GENERADORA	2007								2008						
	Ene. - Jun.	Jun.	Jul.	Ago.	Set.	Oct.	Nov.	Dic.	Ene	Feb	Mar	Abr	May	Jun	Ene. - Jun.
Electro Sur Medio	37	3	3	3	3	3	3	2	2	2	3	3	2	3	16
C. T. Tambo Quemado	16	3	3	3	3	3	3	2	2	2	3	3	2	3	16
C.H. Chaviña	0	0	0	0	0	0	0	0	0	0	0	0	0	0	0
C.H. Incuyo	21	0	0	0	0	0	0	0	0	0	0	0	0	0	0
C.H. Pausa	0	0	0	0	0	0	0	0	0	0	0	0	0	0	0
C.T. Andamarca	0	0	0	0	0	0	0	0	0	0	0	0	0	0	0
C.T. Cora Cora	0	0	0	0	0	0	0	0	0	0	0	0	0	0	0
C.T. Pausa	0	0	0	0	0	0	0	0	0	0	0	0	0	0	0
Electrocentro	7 157	1 491	1 443	1 435	1 306	1 262	1 227	1 420	1 531	1 233	1 427	1 334	1 598	1 343	8 465
C.H. Llusita	3 640	712	712	643	570	505	482	560	707	626	739	720	771	540	4 103
C.H. Quicapata	1 637	372	357	369	357	327	339	424	420	255	271	190	372	362	1 871
C.H. San Francisco	1 860	401	371	417	373	424	400	431	398	351	412	418	448	435	2 461
C.T. Ayacucho	21	6	4	6	6	6	6	6	6	2	4	5	7	6	30
C.T. Grupos Móviles	0	0	0	0	0	0	0	0	0	0	0	0	0	0	0
Total	7 194	1 494	1 447	1 439	1 309	1 265	1 230	1 423	1 533	1 235	1 430	1 337	1 600	1 345	8 481

C.H. - Central Hidroeléctrica

C.T. - Central Térmica

FUENTE: OSINERGMIN

ELABORACIÓN: BCRP. Sucursal Huancayo. Dpto. de Estudios Económicos.

ANEXO 3

AYACUCHO: PRODUCCIÓN MINERA METÁLICA

MINERAL	2007								2008						
	Ene.- Jun.	Jun.	Jul.	Ago.	Set.	Oct.	Nov.	Dic.	Ene.	Feb	Mar	Abr	May	Jun	Ene.- Jun.
Cobre (TMF)	235	42	52	51	56	58	35	37	26	19	20	55	40	29	189
Oro (KGF)	1 298	226	262	266	245	341	304	325	287	282	319	134	131	149	1 302
Plata (KGF)	9 986	1 731	1 860	1 865	5 161	2 357	10 131	6 720	5 619	7 465	6 878	8 695	11 477	9 421	49 555
Plomo (TMF)	2 709	536	470	523	534	579	660	505	585	678	605	589	700	707	3 864
Zinc (TMF)	9 627	1 829	1 730	1 853	1 850	1 930	1 665	1 654	1 706	1 662	1 755	1 743	1 860	1 789	10 515

FUENTE: DGM/DPDM/Estadística Minera

ELABORACIÓN: BCRP. Sucursal Huancayo. Dpto. de Estudios Económicos.

ANEXO 4

**AYACUCHO: VENTAS DE CEMENTO
EN TM**

	2007								2008						
	Ene - Jun	Jun	Jul	Ago	Sep	Oct	Nov	Dic	Ene	Feb	Mar	Abr	May	Jun	Ene - Jun
Ventas de cemento	31 662	5 816	6 544	8 350	7 230	9 398	9 229	8 676	8 246	5 397	7 500	6 604	6 616	6 293	40 656
TOTAL	31 662	5 816	6 544	8 350	7 230	9 398	9 229	8 676	8 246	5 397	7 500	6 604	6 616	6 293	40 656

FUENTE: Cemento Andino

ELABORACION: BCRP. Sucursal Huancayo, Departamento de Estudios Económicos

ANEXO 5

AYACUCHO: ARRIBOS POR CATEGORIAS

MESES	Sin Categoría				Una Estrella				Dos Estrellas				Tres Estrellas				TOTAL					
	2007		2008		2007		2008		2007		2008		2007		2008		2007			2008		
	Nac.	Ext.	Nac.	Ext.	Nac.	Ext.	Nac.	Ext.	Nac.	Ext.	Nac.	Ext.	Nac.	Ext.	Nac.	Ext.	Nac.	Ext.	Total	Nac.	Ext.	Total
Enero	8 755	179	7 856	79	396	25	605	15	450	65	435	15	340	85	399	80	9 941	354	10 295	9 295	189	9 484
Febrero	8 394	152	8 416	130	609	23	537	0	530	73	622	33	345	56	281	35	9 878	304	10 182	9 856	198	10 054
Marzo	8 395	116	9 077	163	634	14	821	21	644	91	364	18	291	47	774	74	9 964	268	10 232	11 036	276	11 312
Abril	9 215	181	8 315	188	912	25	628	10	884	34	409	15	382	80	659	61	11 393	320	11 713	10 011	274	10 285
Mayo	9 112	170	9 573	162	669	19	681	4	849	68	560	31	256	27	911	87	10 886	284	11 170	11 725	284	12 009
Junio	7 709	166	9 288	195	670	22	725	5	876	71	657	22	431	84	861	138	9 686	343	10 029	11 531	360	11 891
Julio	7 386	204			1 523	31			629	73			421	47			9 959	355	10 314			
Agosto	8 948	185			1 321	21			815	73			201	73			11 285	352	11 637			
Setiembre	8 628	157			1 374	35			727	54			425	46			11 154	292	11 446			
Octubre	799	132			1 294	27			794	23			906	101			3 793	283	4 076			
Noviembre	7 212	132			1 314	15			712	53			610	83			9 848	283	10 131			
Diciembre	8 400	80			1 289	14			615	25			621	92			10 925	211	11 136			
Ene - Jun	51 580	964	52 525	917	3 890	128	3 997	55	4 233	402	3 047	134	2 045	379	3 885	475	61 748	1 873	63 621	63 454	1 581	65 035
Var. % Jun. 08/07			18,4	15,7			7,4	-69,5			-22,5	-62,1			89,8	57,9				17,1	4,5	16,7
Var % (Ene - Jun) 08/07			1,6	-4,4			2,5	-51,3			-25,2	-60,0			81,0	22,8				2,5	-14,0	2,0

FUENTE: MINCETUR - Ayacucho

ELABORACIÓN: BCRP. Sucursal Huancayo. Dpto. de Estudios Económicos.

ANEXO 6

AYACUCHO: EXPORTACIONES FOB POR GRUPOS DE PRODUCTOS
(Miles de US\$)

TIPO	2007								2008						
	Ene.- Jun.	Jun	Jul	Ago	Sep	Oct	Nov	Dic	Ene	Feb	Mar	Abr	May	Jun	Ene.- Jun.
PRODUCTOS TRADICIONALES	19 476	406	1 344	5 412	6 596	1 974	5 865	2 550	10 856	4 849	1 147	4 913	2 637	1 544	25 946
Agrícolas	522	406	717	1 478	471	478	317	215	203	152	187	221	185	512	1 459
Cacao	310	194	288	1 017	308	292	191	147	147	152	187	221	124	100	931
Café	212	212	429	461	163	186	125	68	56	0	0	0	61	411	528
Mineros	18 954	0	627	3 934	6 125	1 496	5 548	2 335	10 653	4 698	960	4 692	2 452	1 032	24 487
Oro	0	0	0	0	0	0	0	0	0	388	0	0	0	0	388
Plomo	5 683	0	0	3 934	2 680	0	1 836	1 715	7 244	1 780	0	1 506	0	0	10 531
Zinc	13 271	0	627	0	3 445	1 496	3 712	619	3 409	2 530	960	3 186	2 452	1 032	13 569
PRODUCTOS NO TRADICIONALES	1 094	179	150	966	796	452	144	582	676	892	1 377	780	490	642	4 858
Agropecuarios	1 055	143	150	190	613	445	123	475	620	754	587	780	490	538	3 769
Arvejas	0	0	0	0	44	88	44	0	0	0	0	0	0	0	0
Espárrago	0	0	0	0	0	0	0	0	0	0	0	0	0	0	0
Hortalizas frescas	0	0	0	0	0	0	0	0	0	0	0	0	0	0	0
Maca	6	0	0	0	0	0	0	0	0	0	0	0	0	0	0
Semillas	8	2	59	3	21	6	0	40	100	101	54	21	34	19	330
Tara	1 042	140	91	186	548	351	79	435	520	652	533	759	457	519	3 440
Textil	0	0	0	671	5	0	0	0	0	99	0	0	0	4	104
Fibra de vicuña	0	0	0	671	0	0	0	0	0	99	0	0	0	0	99
Prendas de vestir	0	0	0	0	5	0	0	0	0	0	0	0	0	4	4
Químicos	36	36	0	81	178	0	0	75	26	0	0	0	0	100	125
Curtientes	36	36	0	81	178	0	0	75	26	0	0	0	0	100	125
Otros No Tradicionales 1/	2	0	0	25	0	7	22	32	31	38	790	0	0	0	859
TOTAL EXPORTACIONES	20 570	585	1 494	6 378	7 392	2 427	6 009	3 131	11 532	5 741	2 525	5 693	3 127	2 186	30 804

1/ Metal mecánica y otros.

FUENTE: SUNAT. www.sunat.gob.pe

ELABORACION: BCRP. Sucursal Huancayo. Departamento de Estudios Económicos

ANEXO 7

AYACUCHO: EXPORTACIONES FOB POR BLOQUE ECONÓMICO Y PAISES
(Miles de US\$)

TIPO	2007								2008						
	Ene - Jun	Jun	Jul	Ago	Sep	Oct	Nov	Dic	Ene	Feb	Mar	Abr	May	Jun	Ene - Jun
I. AMÉRICA	1 544	111	434	457	1 518	358	130	126	204	196	168	125	108	110	912
TLCAN	1 413	111	411	353	1 380	213	106	0	156	189	17	100	0	68	530
Canadá	0	0	0	0	1 204	0	0	0	0	0	0	0	0	0	0
Estados Unidos	203	111	411	282	152	213	106	0	156	137	17	100	0	36	447
México	1 209	0	0	71	24	0	0	0	0	51	0	0	0	32	83
CAN	0	0	0	24	0	7	0	0	0	8	0	0	0	4	12
Bolivia	0	0	0	0	0	7	0	0	0	0	0	0	0	0	0
Colombia	0	0	0	0	0	0	0	0	0	0	0	0	0	0	0
Ecuador	0	0	0	0	0	0	0	0	0	8	0	0	0	4	12
Venezuela	0	0	0	24	0	0	0	0	0	0	0	0	0	0	0
MERCOSUR	131	0	23	80	137	138	24	126	48	0	151	25	108	0	332
Argentina	97	0	0	0	92	115	24	126	27	0	126	25	0	0	178
Brasil	17	0	23	80	45	23	0	0	21	0	0	0	108	0	129
Resto MERCOSUR	17	0	0	0	0	0	0	0	0	0	25	0	0	0	25
CHILE	0	0	0	0	0	0	0	0	0	0	0	0	0	38	38
RESTO DE AMÉRICA	0	0	0	0	0	0	0	0	0	0	0	0	0	0	0
II. EUROPA	931	435	433	1 987	781	518	310	671	547	1 147	574	581	533	958	4 340
UNIÓN EUROPEA	931	435	433	1 987	781	518	310	671	547	759	574	581	533	958	3 952
Alemania	101	101	0	254	58	168	0	68	0	110	33	83	61	485	771
Bélgica - Luxemburgo	335	194	346	708	360	144	310	203	176	152	237	260	197	180	1 202
España	180	80	0	19	102	0	0	155	100	163	0	133	135	0	531
Francia	1	0	18	0	0	6	0	95	40	6	0	0	0	0	46
Inglaterra	0	0	0	0	0	0	0	0	0	0	0	0	0	0	0
Italia	228	60	68	1 006	260	200	0	150	79	128	186	105	65	259	822
Países Bajos	86	0	0	0	0	0	0	0	153	151	31	0	76	33	443
Resto Unión Europea	0	0	0	0	0	0	0	0	0	50	88	0	0	0	138
SUIZA	0	0	0	0	0	0	0	0	0	388	0	0	0	0	388
RESTO DE EUROPA	0	0	0	0	0	0	0	0	0	0	0	0	0	0	0
III. ASIA	18 074	36	627	3 934	5 094	1 551	5 569	2 335	10 781	4 350	1 753	4 987	2 486	1 099	25 457
China	3 691	14	0	3 934	1 815	0	1 836	0	7 295	1 821	793	1 531	315	67	11 821
Japón	1 697	0	0	0	109	0	0	619	30	0	0	105	869	0	1 004
República de Korea	12 446	0	627	0	3 106	1 496	3 712	1 715	3 409	2 530	960	3 186	1 302	1 032	12 419
Taiwan	0	0	0	0	0	0	0	0	30	0	0	0	0	0	30
Resto de Asia	240	23	0	0	64	55	21	0	18	0	0	165	0	0	184
IV. AFRICA	19	0	0	0	0	0	0	0	0	30	26	0	0	0	55
V. OCEANIA	2	2	0	0	0	0	0	0	0	18	4	0	0	19	40
TOTAL EXPORTACIONES	20 570	585	1 494	6 378	7 392	2 427	6 009	3 131	11 532	5 741	2 525	5 693	3 127	2 186	30 804

FUENTE: SUNAT. www.sunat.gob.pe

ELABORACION: BCRP. Sucursal Huancayo. Departamento de Estudios Económicos

ANEXO 8

**AYACUCHO: INGRESOS CORRIENTES DEL GOBIERNO CENTRAL 1/
(Miles de Nuevos Soles)**

	2007								2008						
	Ene - Jun	Jun	Jul	Ago	Sep	Oct	Nov	Dic	Ene	Feb	Mar	Abr	May	Jun	Ene - Jun
I. INGRESOS TRIBUTARIOS	11 542	1 623	3 289	1 064	1 721	2 567	2 732	2 278	2 537	1 976	2 170	3 277	2 101	2 156	14 218
1. Impuesto a la Renta	5 745	782	902	616	955	1 114	1 180	1 142	1 395	1 072	1 289	1 824	1 184	1 167	7 930
- Personas Naturales	1 774	259	295	146	268	296	294	325	362	308	306	386	336	373	2 072
- Personas Jurídicas	3 422	506	581	452	676	802	874	813	1 023	735	726	777	762	763	4 787
- Regularización	549	17	25	17	12	16	12	5	10	28	256	661	86	30	1 071
2. Impuesto a la Importación	0	0	0	0	0	0	0	0	0	0	0	0	0	0	0
3. Impuesto General a las Ventas	4 452	633	2 121	259	536	1 186	1 279	864	895	676	656	1 105	649	706	4 688
- Operaciones Internas	4 452	633	2 121	259	536	1 186	1 279	864	895	676	656	1 105	649	706	4 688
- Operaciones Externas	0	0	0	0	0	0	0	0	0	0	0	0	0	0	0
4. Impuesto Selectivo al Consumo	23	4	4	5	5	4	4	4	4	3	3	4	4	3	22
5. Otros Ingresos Tributarios	1 321	203	263	185	226	264	269	268	243	225	222	344	264	279	1 578
II. INGRESOS NO TRIBUTARIOS	28	11	4	7	26	6	14	3	5	4	2	5	5	3	23
III. TOTAL INGRESOS CORRIENTES (I+II)	11 570	1 634	3 293	1 071	1 747	2 573	2 746	2 281	2 542	1 980	2 172	3 282	2 106	2 160	14 241

1/ En Terminos Reales

FUENTE: Superintendencia Nacional de Administración Tributaria - SUNAT

EABORACIÓN: BCRP. Sucursal Huancayo. Departamento de Estudios Económicos.

ANEXO 9

**GOBIERNO REGIONAL DE AYACUCHO: GASTOS SEGÚN NATURALEZA 1/
(En Miles de Nuevos Soles)**

	2 007								2 008						
	Ene - Jun	Jun	Jul	Ago	Sep	Oct	Nov	Dic	Ene	Feb	Mar	Abr	May	Jun	Ene - Jun
GASTOS CORRIENTES	169 527	27 527	34 199	29 433	30 598	29 753	31 660	37 788	30 220	31 728	28 118	30 402	31 701	32 500	184 669
Personal y Oblig. Sociales	133 234	21 738	27 269	22 862	22 836	22 977	24 527	26 743	25 578	25 827	21 173	22 352	23 187	23 683	141 800
Obligaciones Previsionales	20 409	3 230	4 003	3 229	3 310	3 242	3 239	4 153	3 231	4 383	3 245	3 216	3 210	3 312	20 597
Bienes y Servicios	13 926	2 277	2 577	3 070	4 054	3 230	3 629	6 118	1 249	1 384	2 917	4 563	5 029	5 268	20 409
Otros Gastos Corrientes	1 959	282	350	272	398	304	266	774	163	133	783	271	275	238	1 863
GASTOS DE CAPITAL	23 261	7 097	5 230	15 230	21 183	13 537	16 272	33 952	207	4 545	3 717	4 260	2 408	4 501	19 637
Inversiones	22 711	6 963	5 108	15 134	20 619	13 427	16 189	33 479	207	4 545	3 472	3 953	2 243	3 683	18 102
Otros Gastos de Capital	549	133	122	95	564	110	84	473	0	0	246	307	165	818	1 535
TOTAL	192 787	34 624	39 429	44 663	51 781	43 290	47 933	71 740	30 427	36 272	31 835	34 662	34 108	37 001	204 306

1/ En Términos Reales

FUENTE: Gobierno Regional - Ayacucho

ELABORACION: BCRP. Sucursal Huancayo. Dpto de Estudios Económicos

ANEXO 10

**GOBIERNO REGIONAL DE AYACUCHO: GASTOS SEGÚN NATURALEZA Y UNIDAD EJECUTORA 1/
(En Miles de Nuevos Soles)**

	2 007								2 008						
	Ene - Jun	Jun	Jul	Ago	Sep	Oct	Nov	Dic	Ene	Feb	Mar	Abr	May	Jun	Ene - Jun
GASTOS CORRIENTES	169 527	27 527	34 199	29 433	30 598	29 753	31 660	37 788	30 220	31 728	28 118	30 402	31 701	32 500	184 669
Gob. Regional (Ayacucho)	8 069	1 385	1 584	1 367	1 568	1 534	1 545	2 056	1 415	1 552	1 388	1 479	1 497	1 485	8 815
Proyecto especial Río Cachi	0	0	0	0	0	0	0	0	0	0	0	0	0	0	0
Programa de Apoyo - AGORAH	89	23	15	15	15	15	15	66	17	50	33	32	27	32	190
M. Agricultura	4 494	720	882	733	740	726	739	986	792	771	755	781	728	725	4 551
M. Transportes	2 755	458	541	540	436	456	452	629	467	519	449	476	746	464	3 121
M. Educación	119 717	20 220	24 180	20 888	21 118	21 050	23 238	26 868	22 196	23 456	18 214	19 650	22 979	22 691	129 187
M. Salud	34 402	4 720	6 997	5 890	6 721	5 971	5 672	7 182	5 334	5 379	7 280	7 985	5 724	7 103	38 805
GASTOS DE CAPITAL	23 261	7 097	5 230	15 230	21 183	13 537	16 272	33 952	207	4 545	3 717	4 260	2 408	4 501	19 637
Gob. Regional (Ayacucho)	13 978	5 179	3 756	13 799	19 147	11 972	11 979	31 797	90	4 423	2 413	3 079	1 778	3 229	15 012
Proyecto Especial Río Cachi	766	0	0	0	0	0	0	0	0	0	0	0	0	0	0
M. Agricultura	28	0	371	111	145	214	214	375	0	0	0	649	300	301	1 250
M. Transportes	727	127	126	181	143	178	165	380	0	16	132	84	155	155	541
M. Educación	171	69	4	4	9	26	3	55	0	0	2	21	9	2	34
M. Salud	125	24	51	19	50	84	1 503	746	0	0	243	286	142	750	1 421
Programa de Apoyo - AGORAH	7 466	1 698	922	1 115	1 688	1 064	2 408	600	117	106	927	141	24	63	1 379
TOTAL	192 787	34 624	39 429	44 663	51 781	43 290	47 933	71 740	30 427	36 272	31 835	34 662	34 108	37 001	204 306

1/ En Términos Reales

FUENTE: Gobierno Regional - Ayacucho

ELABORACION: BCRP. Sucursal Huancayo. Dpto de Estudios Económicos

ANEXO 11

**GOBIERNO REGIONAL DE AYACUCHO: PROGRAMA DE INVERSIONES
(En Miles de Nuevos Soles)**

	2 007								2 008						
	Ene - Jun	Jun	Jul	Ago	Sep	Oct	Nov	Dic	Ene	Feb	Mar	Abr	May	Jun	Ene - Jun
Administración y Planeamiento	742	118	196	188	304	542	269	720	26	92	255	102	227	235	938
Agraria	4 139	1 443	2 004	12 404	9 696	3 989	5 890	5 990	64	1 506	1 164	2 070	725	689	6 219
Protección y Previsión Social	548	84	92	228	629	170	671	1 472	0	0	0	0	0	0	0
Defensa y Seguridad Nacional	0	0	0	0	0	0	0	0	0	21	43	444	399	261	1 169
Educación y Cultura	1 073	370	833	329	808	430	218	919	0	0	0	491	108	295	894
Energía y Recurso Minerales	2 543	2 541	0	46	3 346	3 390	2 308	5 600	0	0	1 073	0	275	0	1 348
Industria, Comercio y Servicios	89	9	26	176	53	56	111	254	0	0	0	4	34	0	37
Pesca	0	0	0	0	0	0	0	0	0	0	0	0	0	0	0
Salud y Saneamiento	249	0	0	9	1 066	900	2 279	7 265	0	0	28	90	297	206	621
Trabajo	0	0	0	0	0	0	0	0	0	0	0	0	0	0	0
Transportes	13 328	2 397	1 957	1 754	4 718	3 381	4 442	11 229	117	2 925	909	751	179	1 996	6 876
Vivienda y Desarrollo Urbano	0	0	0	0	0	570	0	30	0	0	0	0	0	0	0
TOTAL	22 711	6 963	5 108	15 134	20 619	13 427	16 189	33 479	207	4 545	3 472	3 953	2 243	3 683	18 102

1/ En Términos Reales

FUENTE: Gobierno Regional - Ayacucho

ELABORACION: BCRP. Sucursal Huancayo. Dpto de Estudios Económicos

ANEXO 12

**INGRESOS DE LA MUNICIPALIDAD PROVINCIAL DE HUAMANGA
(Miles de Nuevos Soles)**

	2007								2008						
	Ene - Jun	Jun	Jul	Ago	Sep	Oct	Nov	Dic	Ene	Feb	Mar	Abr	May	Jun	Ene - Jun
INGRESOS CORRIENTES	4 923	1 344	732	708	559	727	741	928	615	1 100	1 140	876	757	824	5 312
Impuestos	758	70	123	141	77	137	151	196	218	157	306	193	127	153	1 153
Tasas	1 651	193	216	201	182	227	190	335	241	308	426	328	218	239	1 761
Contribuciones	0	0	0	0	0	0	0	0	0	0	0	0	0	0	0
Venta de Bienes	5	0	0	1	1	2	1	2	6	0	1	1	1	1	10
Prestación de Servicios	298	39	65	40	36	41	36	48	62	50	64	44	38	37	295
Rentas de la Propiedad	1 998	991	274	278	215	270	308	320	18	546	280	223	323	314	1 704
Multas Sanciones y Otros	202	48	54	46	47	48	50	28	69	39	64	85	49	79	385
Otros Ingresos Corrientes	9	3	1	1	1	1	5	- 1	0	0	0	0	1	1	3
INGRESOS DE CAPITAL	0	0	0	0	0	0	0	0	0	0	0	0	0	0	0
Venta de Activos	0	0	0	0	0	0	0	0	0	0	0	0	0	0	0
TRANSFERENCIAS	7 078	1 219	1 187	1 339	1 289	1 285	1 229	1 357	2 366	1 554	3 289	1 379	1 594	1 487	11 670
Transferencias	7 078	1 219	1 187	1 339	1 289	1 285	1 229	1 357	2 366	1 554	3 289	1 379	1 594	1 487	11 670
FINANCIAMIENTO	2 318	0	950	0	0	0	0	0	4 019	0	0	0	0	0	4 019
Saldos del Balance	2 318	0	950	0	0	0	0	0	4 019	0	0	0	0	0	4 019
TOTAL	14 319	2 563	2 869	2 047	1 849	2 012	1 970	2 285	7 001	2 654	4 429	2 255	2 352	2 311	21 001

FUENTE: Municipalidad Provincial de Huamanga

ELABORACIÓN: BCRP, Sucursal Huancayo, Departamento de Estudios Económicos

ANEXO 13

**GASTOS DE LA MUNICIPALIDAD PROVINCIAL DE HUAMANGA
(Miles de Nuevos Soles)**

	2007								2008						
	Ene - Jun	Jun	Jul	Ago	Sep	Oct	Nov	Dic	Ene	Feb	Mar	Abr	May	Jun	Ene - Jun
GASTOS CORRIENTES	4 726	719	1 470	693	748	961	1 259	1 786	36	845	1 476	1 218	1 139	1 172	5 886
Personal y Oblig. Sociales	2 316	25	777	34	387	430	394	842	16	447	883	444	416	409	2 615
Obligaciones Previsionales	394	5	75	67	60	70	65	138	5	67	139	64	67	63	405
Bienes y Servicios	1 810	648	542	562	258	421	755	685	10	279	413	654	601	652	2 609
Otros Gastos Corrientes	206	42	76	31	43	39	44	120	4	53	41	57	54	48	256
GASTOS DE CAPITAL	1 839	896	1 214	884	1 319	1 913	2 134	3 562	1	1 608	2 201	3 593	1 598	2 352	11 353
Inversiones	1 767	853	1 196	871	1 319	1 898	2 124	3 555	1	1 598	2 158	3 574	1 571	1 542	10 444
Otros Gastos de Capital	72	43	19	13	0	15	10	7	0	10	43	20	27	810	909
SERVICIOS DE LA DEUDA	114	19	19	19	19	18	18	18	14	17	21	16	17	17	103
Intereses y Cargos de la Deuda	13	2	2	2	2	2	1	1	1	1	1	1	1	1	7
Amortización de la Deuda	102	17	17	17	17	17	17	17	13	16	20	15	16	16	96
TOTAL	6 679	1 634	2 703	1 595	2 085	2 891	3 411	5 365	50	2 471	3 698	4 828	2 753	3 541	17 341

FUENTE: Municipalidad Provincial de Huamanga

ELABORACIÓN: BCRP, Sucursal Huancayo, Departamento de Estudios Económicos

ANEXO 14

**INGRESOS DE LA SOCIEDAD DE BENEFICENCIA DE AYACUCHO 1/
(En Miles de Nuevos Soles)**

	2007								2008						
	Ene - Jun	Jun	Jul	Ago	Sep	Oct	Nov	Dic	Ene	Feb	Mar	Abr	May	Jun	Ene - Jun
ING. CORRIENTES	505	69	112	94	69	120	61	70	147	79	81	102	101	104	613
Tasas	426	58	90	60	56	101	44	50	102	61	71	84	83	81	481
Venta de Bienes	0	0	0	0	0	0	0	0	0	0	0	0	0	0	0
Prestación de Servicios	24	3	3	4	5	5	4	3	0	0	0	0	1	1	3
Rentas de la Propiedad	52	8	19	30	8	14	12	17	45	17	8	16	17	22	125
Otros Ingresos Corrientes	3	0	0	0	0	0	1	0	1	0	2	2	0	1	5
ING. DE CAPITAL	67	8	10	11	9	8	8	15	0	11	8	8	8	8	41
Venta de Activos	0	0	0	0	0	0	0	0	0	0	0	0	0	0	0
Transferencias	67	8	10	11	9	8	8	15	0	11	8	8	8	8	41
SALDOS DE BALANCE	123	0	0	0	0	8	0	0	0	0	0	0	0	0	0
TOTAL	694	77	123	105	78	136	69	86	148	89	89	109	108	112	655

1/ En Términos Reales

FUENTE: Gobierno Regional - Ayacucho

ELABORACION: BCRP. Sucursal Huancayo. Dpto de Estudios Económicos

ANEXO 15

**GASTOS DE LA SOCIEDAD DE BENEFICENCIA DE AYACUCHO 1/
(En Miles de Nuevos Soles)**

	2007								2008						
	Ene - Jun	Jun	Jul	Ago	Sep	Oct	Nov	Dic	Ene	Feb	Mar	Abr	May	Jun	Ene - Jun
GASTOS CORRIENTES	461	95	81	84	79	110	94	151	35	80	72	101	71	107	465
Personal y Oblig. Sociales	240	42	48	42	42	42	42	63	29	50	42	42	42	42	248
Obligaciones Previsionales	7	1	2	1	1	1	1	1	1	1	1	1	1	1	5
Bienes y Servicios	150	30	27	28	24	54	28	43	5	29	27	47	19	32	159
Otros Gastos Corrientes	64	22	4	13	11	13	23	44	0	0	2	10	9	32	54
GASTOS DE CAPITAL	87	33	16	44	5	2	7	38	4	9	0	6	2	8	30
Inversiones	87	33	16	44	5	2	7	38	4	9	0	6	1	8	29
Otros Gastos de Capital	0	0	0	0	0	0	0	0	0	0	0	0	1	0	1
TOTAL	549	128	97	128	83	112	101	189	39	89	72	107	73	115	495

1/ En Términos Reales

FUENTE: Gobierno Regional - Ayacucho

ELABORACION: BCRP. Sucursal Huancayo. Dpto de Estudios Económicos

ANEXO 16

AYACUCHO: DEPÓSITOS Y OBLIGACIONES DEL SISTEMA FINANCIERO
(Saldos en miles de nuevos soles)

ENTIDADES FINANCIERAS	2007							2008					
	Jun	Jul	Ago	Sep	Oct	Nov	Dic	Ene	Feb	Mar	Abr	May	Jun
I. EMPRESAS BANCARIAS	84 071	88 030	88 479	85 626	84 793	84 098	82 420	82 661	86 819	90 452	90 713	93 303	99 100
Depósitos a la vista	14 041	16 390	14 907	16 266	18 309	17 294	19 586	18 720	20 158	25 110	23 166	23 146	23 677
En m/n	9 989	11 523	11 261	12 303	14 414	13 088	15 844	14 773	15 066	20 455	19 511	18 801	20 259
En m/e	4 051	4 867	3 646	3 963	3 895	4 206	3 743	3 947	5 091	4 655	3 655	4 345	3 419
Depósitos a la ahorro	50 136	51 876	53 399	49 099	46 645	47 435	43 880	44 735	47 852	47 894	49 479	50 871	54 912
En m/n	27 836	29 007	29 196	28 223	26 084	28 004	26 055	28 125	31 469	34 245	36 043	35 764	38 184
En m/e	22 300	22 868	24 203	20 876	20 561	19 431	17 825	16 610	16 382	13 649	13 436	15 107	16 728
Depósitos a la plazo	19 894	19 764	20 173	20 261	19 838	19 369	18 954	19 206	18 809	17 448	18 068	19 285	20 510
En m/n	4 194	4 441	4 820	4 980	5 064	5 350	5 439	5 704	5 632	5 545	6 413	7 077	7 229
En m/e	15 700	15 323	15 353	15 280	14 774	14 019	13 515	13 502	13 177	11 903	11 656	12 208	13 281
II. INSTITUCIONES DE MICROFINANZAS	46 105	46 956	47 770	48 354	47 312	49 182	48 504	49 002	50 923	51 647	51 965	53 299	55 294
Depósitos a la ahorro	18 263	19 063	19 481	19 118	18 162	19 064	17 424	17 212	18 074	18 142	17 918	17 916	19 390
En m/n	13 387	14 355	14 613	13 937	13 704	14 683	13 474	13 696	14 867	15 129	15 064	14 652	15 162
En m/e	4 877	4 708	4 867	5 181	4 459	4 381	3 950	3 516	3 207	3 013	2 854	3 264	4 228
Depósitos a la plazo	27 841	27 893	28 289	29 236	29 150	30 118	31 080	31 789	32 849	33 505	34 047	35 383	35 904
En m/n	22 417	22 463	22 861	23 820	23 971	24 856	25 803	27 151	28 314	29 426	30 045	31 362	31 666
En m/e	5 425	5 430	5 428	5 416	5 178	5 262	5 277	4 638	4 535	4 079	4 002	4 021	4 238
III. INSTITUCIONES DE MICROFINANZAS	0	0	0	0	0	0	0	0	0	0	0	0	0
IV. TOTAL SISTEMA FINANCIERO	130 176	134 986	136 249	133 980	132 105	133 279	130 924	131 663	137 742	142 099	142 678	146 601	154 393
Depósitos a la vista	14 041	16 390	14 907	16 266	18 309	17 294	19 586	18 720	20 158	25 110	23 166	23 146	23 677
En m/n	9 989	11 523	11 261	12 303	14 414	13 088	15 844	14 773	15 066	20 455	19 511	18 801	20 259
En m/e	4 051	4 867	3 646	3 963	3 895	4 206	3 743	3 947	5 091	4 655	3 655	4 345	3 419
Depósitos a la ahorro	68 399	70 939	72 880	68 217	64 807	66 499	61 304	61 947	65 925	66 036	67 398	68 788	74 302
En m/n	41 223	43 363	43 809	42 161	39 788	42 687	39 529	41 821	46 336	49 374	51 108	50 416	53 347
En m/e	27 177	27 576	29 070	26 057	25 020	23 811	21 775	20 126	19 589	16 662	16 290	18 371	20 956
Depósitos a la plazo	47 736	47 657	48 462	49 497	48 988	49 487	50 034	50 995	51 658	50 953	52 115	54 668	56 414
En m/n	26 611	26 903	27 681	28 800	29 035	30 206	31 242	32 855	33 946	34 971	36 457	38 438	38 894
En m/e	21 124	20 754	20 781	20 697	19 953	19 281	18 792	18 140	17 712	15 982	15 657	16 229	17 520

FUENTE: SUPERINTENDENCIA DE BANCA Y SEGUROS - SBS

ELABORACIÓN: BCRP. Sucursal Huancayo. Departamento de Estudios Económicos.

ANEXO 17

AYACUCHO: DEPÓSITOS EN LAS ENTIDADES FINANCIERAS UBICADAS POR PROVINCIAS - JUNIO 2008
(Saldos en miles de nuevos soles)

ENTIDADES FINANCIERAS	DEPÓSITOS												TOTAL DEPÓSITOS		
	HUAMANGA			HUANTA			LA MAR			LUCANAS			AYACUCHO		
	M/N	M/E	TOTAL	M/N	M/E	TOTAL	M/N	M/E	TOTAL	M/N	M/E	TOTAL	M/N	M/E	TOTAL
I. EMPRESAS BANCARIAS	64 331	32 999	97 329	1 341	429	1 770	0	0	0	0	0	0	65 672	33 428	99 100
Crédito	32 245	14 321	46 565	1 341	429	1 770	0	0	0	0	0	0	33 585	14 750	48 336
Continental	7 511	1 792	9 303	0	0	0	0	0	0	0	0	0	7 511	1 792	9 303
Interbank	21 954	16 196	38 150	0	0	0	0	0	0	0	0	0	21 954	16 196	38 150
Del Trabajo	2 621	690	3 311	0	0	0	0	0	0	0	0	0	2 621	690	3 311
II. INSTITUCIONES DE MICROFINANZAS	34 369	6 991	41 359	2 091	418	2 509	2 205	114	2 319	8 163	944	9 107	46 828	8 466	55 294
Caja Municipal de Arequipa	723	164	887	0	0	0	0	0	0	0	0	0	723	164	887
Caja Municipal de Ica	18 243	4 137	22 380	0	0	0	0	0	0	6 503	806	7 309	24 746	4 944	29 689
Caja Municipal de Huancayo	139	128	267	0	0	0	0	0	0	0	0	0	139	128	267
Caja Rural de Ayacucho	15 265	2 560	17 825	2 091	418	2 509	2 205	114	2 319	1 660	138	1 798	21 221	3 230	24 450
Caja Rural Señor de Luren	0	0	0	0	0	0	0	0	0	0	0	0	0	0	0
Edpyme Proempresa	0	0	0	0	0	0	0	0	0	0	0	0	0	0	0
Edpyme Efectiva	0	0	0	0	0	0	0	0	0	0	0	0	0	0	0
III. EMPRESAS FINANCIERAS	0	0	0	0	0	0	0	0	0	0	0	0	0	0	0
Financiera Edyficar	0	0	0	0	0	0	0	0	0	0	0	0	0	0	0
TOTAL	98 699	39 989	138 689	3 432	847	4 279	2 205	114	2 319	8 163	944	9 107	112 499	41 894	154 393

* Financiera Edyficar a partir de abril de 2008

FUENTE: SUPERINTENDENCIA DE BANCA Y SEGUROS - SBS

ELABORACIÓN: BCRP, Sucursal Huancayo, Departamento de Estudios Económicos.

ANEXO 18

**AYACUCHO: CRÉDITO DEL SISTEMA FINANCIERO AL SECTOR PRIVADO
(Saldos en miles de nuevos soles)**

ENTIDADES FINANCIERAS	2007							2008					
	Jun	Jul	Ago	Sep	Oct	Nov	Dic	Ene	Feb	Mar	Abr	May	Jun
I. EMPRESAS BANCARIAS	66 710	69 833	75 756	78 572	82 883	86 113	91 210	92 049	102 083	103 563	116 743	120 516	129 158
Crédito	34 002	36 158	39 941	41 769	43 705	44 959	48 875	49 098	56 556	56 262	64 410	65 905	69 797
Interbank	22 970	23 664	24 407	24 844	25 291	25 715	26 087	26 514	27 517	28 133	30 580	31 872	32 850
Continental	38	280	1 854	2 495	4 234	5 583	5 979	6 212	7 465	8 421	10 211	10 694	13 888
Del Trabajo	9 699	9 730	9 555	9 464	9 653	9 856	10 269	10 225	10 545	10 747	11 541	12 044	12 623
II. INSTITUCIONES DE MICROFINANZAS	46 500	48 825	50 529	53 432	55 047	57 497	61 406	65 465	67 498	69 470	73 577	76 655	80 016
Caja Municipal de Arequipa	3 331	3 751	4 099	4 408	4 994	5 438	6 088	6 383	6 656	6 956	7 443	7 742	8 013
Caja Municipal de Huancayo	0	0	0	0	0	3	929	1 860	3 302	4 274	5 584	6 779	7 874
Caja Municipal de Ica	24 469	25 373	26 351	27 822	28 931	29 947	31 046	31 523	31 681	32 514	34 114	35 046	36 425
Caja Rural Libertadores de Ayacucho	14 073	14 808	15 015	15 165	15 623	15 861	16 017	16 421	16 309	16 024	16 175	16 195	16 364
Caja Rural Señor de Luren	376	522	545	1 245	641	697	773	842	921	1 077	1 354	1 506	1 558
Edpyme Proempresa	3 588	3 650	3 805	4 022	4 072	4 736	5 635	7 542	7 752	7 736	8 009	8 396	8 758
Edpyme Efectiva	664	720	714	770	785	814	919	895	877	887	898	992	1 024
III. EMPRESAS FINANCIERAS	6 507	6 837	7 155	7 557	8 761	10 105	11 244	11 688	12 141	12 059	13 202	13 937	14 397
Financiera Edyficar	6 507	6 837	7 155	7 557	8 761	10 105	11 244	11 688	12 141	12 059	13 202	13 937	14 397
TOTAL	119 717	125 495	133 441	139 560	146 691	153 715	163 861	169 202	181 722	185 092	203 521	211 109	223 571
En M/N	93 912	98 541	102 910	108 669	114 378	120 844	127 816	132 923	139 333	144 331	154 424	161 346	170 339
En M/E	25 805	26 954	30 531	30 891	32 313	32 871	36 045	36 279	42 389	40 761	49 098	49 762	53 232

* Financiera Edyficar a partir de abril de 2008

FUENTE: SUPERINTENDENCIA DE BANCA Y SEGUROS - SBS

ELABORACIÓN: BCRP, Sucursal Huancayo, Departamento de Estudios Económicos.

ANEXO 19

AYACUCHO: CRÉDITO DE LAS ENTIDADES FINANCIERAS UBICADAS POR PROVINCIAS – JUNIO 2008
(Saldos en miles de nuevos soles)

ENTIDADES FINANCIERAS	COLOCACIONES														
	HUAMANGA			HUANTA			LA MAR			PARINACHOCHAS			LUCANAS		
	MN	ME	TOTAL	MN	ME	TOTAL	MN	ME	TOTAL	MN	ME	TOTAL	MN	ME	TOTAL
I. EMPRESAS BANCARIAS	88 792	40 171	128 963	189	6	195	0	0	0	0	0	0	0	0	0
Crédito	39 044	30 557	69 602	189	6	195	0	0	0	0	0	0	0	0	0
Interbank	9 416	4 472	13 888	0	0	0	0	0	0	0	0	0	0	0	0
Continental	28 524	4 327	32 850	0	0	0	0	0	0	0	0	0	0	0	0
Del Trabajo	11 807	816	12 623	0	0	0	0	0	0	0	0	0	0	0	0
II. INSTITUCIONES DE MICROFINANZAS	48 856	9 692	58 548	2 970	56	3 027	6 853	559	7 412	102	0	102	9 526	1 401	10 927
Caja Municipal de Arequipa	6 791	1 223	8 013	0	0	0	0	0	0	0	0	0	0	0	0
Caja Municipal de Huancayo	7 775	99	7 874	0	0	0	0	0	0	0	0	0	0	0	0
Caja Municipal de Ica	21 254	7 154	28 408	0	0	0	830	0	830	102	0	102	5 693	1 392	7 086
Caja Rural Libertadores de Ayacucho	8 142	982	9 125	2 507	56	2 564	2 392	0	2 392	0	0	0	2 275	9	2 283
Caja Rural Señor de Luren	0	0	0	0	0	0	0	0	0	0	0	0	1 558	0	1 558
Edpyme Proempresa	3 870	234	4 104	463	0	463	3 632	559	4 191	0	0	0	0	0	0
Edpyme Efectiva	1 024	0	1 024	0	0	0	0	0	0	0	0	0	0	0	0
III. EMPRESAS FINANCIERAS	13 051	1 346	14 397	0	0	0	0	0	0	0	0	0	0	0	0
Financiera Edyficar	13 051	1 346	14 397	0	0	0	0	0	0	0	0	0	0	0	0
TOTAL	150 698	51 210	201 908	3 160	62	3 222	6 853	559	7 412	102	0	102	9 526	1 401	10 927

* Financiera Edyficar a partir de abril de 2008

FUENTE: SUPERINTENDENCIA DE BANCA Y SEGUROS - SBS

ELABORACIÓN: BCRP. Sucursal Huancayo. Departamento de Estudios Económicos.

ANEXO 20

AYACUCHO: CARTERA PESADA DEL SISTEMA FINANCIERO
(En porcentajes)

ENTIDADES FINANCIERAS	2007							2008					
	Jun	Jul	Ago	Sep	Oct	Nov	Dic	Ene	Feb	Mar	Abr	May	Jun
I. EMPRESAS BANCARIAS	1,1	0,9	0,9	0,9	0,9	0,8	1,0	0,9	0,8	0,9	0,8	0,7	0,8
Crédito	0,0	0,0	0,0	0,1	0,1	0,1	0,1	0,0	0,0	0,0	0,0	0,0	0,0
Interbank	1,6	1,4	1,4	1,5	1,5	1,5	1,5	2,3	2,2	2,1	1,9	1,8	1,7
Continental	0,0	0,0	0,0	0,0	0,0	0,0	0,0	0,0	0,0	0,0	0,0	0,0	0,0
Trabajo	3,5	3,1	3,3	3,6	3,4	2,4	2,4	2,1	1,8	2,0	2,2	2,0	2,3
II. INSTITUCIONES DE MICROFINANZAS	5,6	5,7	5,1	4,6	5,0	4,6	4,2	4,1	4,0	4,3	4,1	3,8	4,0
Caja Municipal de Arequipa	1,7	1,6	1,8	0,0	2,1	1,9	1,9	2,3	2,4	2,7	3,0	3,4	2,8
Caja Municipal de Huancayo	-	-	-	-	-	-	-	-	-	-	-	-	-
Caja Municipal de Ica	5,6	5,5	5,1	4,0	4,2	4,2	3,8	4,0	4,0	4,2	3,8	3,7	3,9
Caja Rural Libertadores de Ayacucho	8,1	8,7	7,4	8,0	9,2	8,5	8,0	7,7	7,4	8,2	8,2	7,8	8,5
Caja Rural Señor de Luren	0,0	0,0	0,9	1,6	0,8	0,8	1,4	0,9	1,9	2,7	0,4	1,3	0,0
Edpyme Proempresa	2,8	3,7	3,0	2,8	2,9	2,8	2,3	1,8	1,7	1,7	2,0	2,1	2,5
Edpyme Efectiva	4,1	4,0	2,8	4,0	3,1	3,9	4,4	2,7	4,8	5,4	4,0	3,9	4,5
III. EMPRESAS FINANCIERAS	4,2	4,0	4,0	4,1	3,4	2,4	2,4	2,6	3,2	3,9	3,7	3,1	3,4
Financiera Edyficar	4,2	4,0	4,0	4,1	3,4	2,4	2,4	2,6	3,2	3,9	3,7	3,1	3,4
TOTAL	3,1	3,0	2,7	2,5	2,7	2,5	2,4	2,4	2,2	2,4	2,2	2,1	2,1

* Financiera Edyficar a partir de abril de 2008

FUENTE: SUPERINTENDENCIA DE BANCA Y SEGUROS - SBS

ELABORACIÓN: BCRP. Sucursal Huancayo. Departamento de Estudios Económicos.

ANEXO 21

AYACUCHO: MOROSIDAD EN LAS ENTIDADES FINANCIERAS UBICADAS POR PROVINCIAS – JUNIO 2008
(En porcentajes)

ENTIDADES FINANCIERAS	MOROSIDAD										TOTAL MORA		
	HUAMANGA		HUANTA		LA MAR		PARINACOCHAS		LUCANAS		AYACUCHO		TOTAL
	M/N	M/E	M/N	M/E	M/N	M/E	M/N	M/E	M/N	M/E	M/N	M/E	
I. EMPRESAS BANCARIAS	0,8	0,7	0,0	0,0	-	-	-	-	-	-	0,8	0,7	0,8
Crédito	0,0	0,1	0,0	0,0	-	-	-	-	-	-	0,0	0,1	0,1
Continental	0,7	0,0	-	-	-	-	-	-	-	-	0,7	0,0	0,5
Interbank	1,2	5,1	-	-	-	-	-	-	-	-	1,2	5,1	1,7
Del Trabajo	2,2	3,8	-	-	-	-	-	-	-	-	2,2	3,8	2,3
II. INSTITUCIONES DE MICROFINANZAS	4,1	7,8	3,7	0,0	1,0	0,0	0,0	-	3,1	4,4	3,6	7,0	4,1
Caja Municipal de Arequipa	3,3	0,0	-	-	-	-	-	-	-	-	3,3	0,0	2,8
Caja Municipal de Huancayo	0,0	0,0	-	-	-	-	-	-	-	-	0,0	0,0	0,0
Caja Municipal de Ica	3,8	4,3	-	-	0,0	-	0,0	-	4,3	4,4	3,8	4,4	3,9
Caja Rural Libertadores de Ayacucho	8,8	45,4	4,4	0,0	2,8	-	-	-	2,2	0,0	6,2	42,6	8,5
Caja Rural Señor de Luren	-	-	-	-	-	-	-	-	0,0	-	0,0	-	0,0
Edpyme Proempresa	5,7	0,0	0,0	-	0,0	0,0	-	-	-	-	2,8	0,0	2,5
Edpyme Efectiva	4,5	-	-	-	-	-	-	-	-	-	4,5	-	4,5
III. EMPRESAS FINANCIERAS	3,5	2,4	-	-	-	-	-	-	-	-	3,5	2,4	3,4
Financiera Edyficar	3,5	2,4	-	-	-	-	-	-	-	-	3,5	2,4	3,4
Total	2,1	2,1	3,5	0,0	1,0	0,0	0,0	-	3,1	4,4	2,1	2,1	2,1

* Financiera Edyficar a partir de abril de 2008

FUENTE: SUPERINTENDENCIA DE BANCA Y SEGUROS - SBS

ELABORACIÓN: BCRP. Sucursal Huancayo. Departamento de Estudios Económicos.