



BANCO CENTRAL DE RESERVA DEL PERÚ

SEDE REGIONAL HUANCAYO

**SÍNTESIS ECONÓMICA DE AYACUCHO
ENERO 2007**

DEPARTAMENTO DE ESTUDIOS ECONÓMICOS

CONTENIDO

RESEÑA INTRODUCTORIA	3
I. ACTIVIDAD PRODUCTIVA	4
1.1. Producción Agropecuaria	4
1.2. Producción Minera	8
1.3. Turismo	10
II. INFLACIÓN	10
2.1. Inflación	10
III. FINANZAS PÚBLICAS	12
3.1. Gobierno Central	12
3.2. Gobierno Regional	13
3.3. Gobierno Local	14
3.4. Beneficencia Pública	16
IV. MONEDA Y CRÉDITO	17
4.1. Depósitos del Sistema Financiero	17
4.2. Crédito del Sistema Financiero	18
4.3. Crédito a la Pequeña y Microempresa	20
V. INFORMACIÓN ESTADÍSTICA	22
Cuadro 1: Producción Agropecuaria	23
Cuadro 2: Producción Minera	24
Cuadro 3: Arribos por Categorías	25
Cuadro 4: Índice de Precios al Consumidor en la Ciudad de Ayacucho	26
Cuadro 5: Ingresos Corrientes del Gobierno Central	27
Cuadro 6: Gastos del Gobierno Regional según Naturaleza	28
Cuadro 7: Gastos del Gobierno Regional según Naturaleza y Unidad Ejecutora	28
Cuadro 8: Ingresos de la Municipalidad Provincial de Huamanga	29
Cuadro 9: Gastos de la Municipalidad Provincial de Huamanga	29
Cuadro 10: Ingresos de la Sociedad de Beneficencia de Ayacucho	30
Cuadro 11: Gastos de la Sociedad de Beneficencia de Ayacucho	30
Cuadro 12: Depósitos y Obligaciones del Sistema Financiero	31
Cuadro 13: Depósitos y Obligaciones del Sistema Financiero por Provincias	32
Cuadro 14: Crédito del Sistema Financiero	33
Cuadro 15: Crédito del Sistema Financiero por Provincias	34
Cuadro 16: Cartera Pesada en el Sistema Financiero	35

DIRECCIÓN EN INTERNET

<http://www.bcrp.gob.pe>

RESEÑA INTRODUCTORIA

El **producción agropecuaria** aumentó ligeramente 0,2 por ciento respecto a febrero de 2006, por el aumento de la producción agrícola (0,4 por ciento), no obstante la menor producción pecuaria (0,3 por ciento).

La **minería** se expandió 121,3 por ciento por la mayor producción de zinc, plata y oro.

La **actividad turística** disminuyó 12,3 por ciento con relación a enero de 2006, en la que incidió la menor afluencia de turistas nacionales (11,8 por ciento).

El **Índice de Precios al Consumidor (IPC)** de la ciudad de Ayacucho aumentó 0,05 por ciento con relación a diciembre pasado, variación en la que influyeron los mayores precios de los grupos de Vestido y Calzado (0,86 por ciento), Alquiler de Vivienda, Combustibles y Electricidad (0,40 por ciento) y Muebles, Enseres y Mantenimiento de la Vivienda (0,30 por ciento).

En el aspecto fiscal, los **ingresos corrientes del Gobierno Central** disminuyeron 2,5 por ciento, producto de la menor recaudación por concepto de IGV (26,8 por ciento).

Los **gastos del Gobierno Regional**, fueron superiores en 10,8 por ciento a los de enero de 2006, por el incremento de los egresos corrientes (11 por ciento).

Los ingresos y gastos de la **Municipalidad Provincial de Huamanga**, fueron menores en 5,4 y 27,9 por ciento respectivamente, en comparación a enero de 2006.

Los ingresos y gastos de la **Sociedad de Beneficencia Pública** disminuyeron en 15,4 y 44,2 por ciento respectivamente, con relación a enero de 2006.

El comportamiento del sistema financiero fue favorable al incrementarse los **depósitos y colocaciones** en 8,1 y 31,9 por ciento respectivamente, con relación a enero de 2006. Al cierre del primer mes del año, el Interbank captó la mayor proporción de depósitos (32,3 por ciento), en tanto que la mayor participación en el mercado crediticio la tuvo el Banco de Crédito, que colocó 24,5 por ciento del total. La mora, alcanzó 4,3 por ciento, ratio inferior en 0,9 puntos porcentuales al registrado en enero del año pasado.

I. ACTIVIDAD PRODUCTIVA

1.1. Producción Agropecuaria

El VBP agropecuario disminuyó 9,6 por ciento respecto a enero de 2006, por el desenvolvimiento negativo de los

subsectores agrícola (13,6 por ciento) y pecuario (1,8 por ciento).

CUADRO N° 1
VALOR BRUTO DE PRODUCCIÓN AGROPECUARIO
(Variación real 1/)

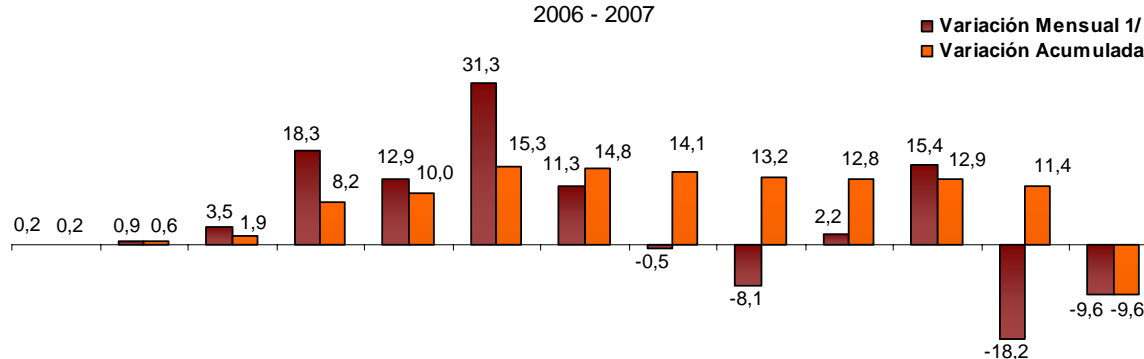
	ENERO	
	2006	2007
Sub Sector Agrícola	0,4	-13,6
Sub Sector Pecuario	-0,3	-1,8
Sector Agropecuario	0,2	-9,6

1/ Respecto al mismo mes o periodo del año anterior

FUENTE: Ministerio de Agricultura – Ayacucho

ELABORACIÓN: BCRP, Sede Regional Huancayo. Departamento de Estudios Económicos

GRAFICO N° 1
VALOR BRUTO DE LA PRODUCCIÓN AGROPECUARIA
2006 - 2007



Ene. 06 Feb. 06 Mar. 06 Abr. 06 May. 06 Jun. 06 Jul. 06 Ago. 06 Set. 06 Oct. 06 Nov. 06 Dic. 06 Ene. 07

1/ Respecto a similar mes del año precedente

ELABORACIÓN: BCRP, Sede Regional Huancayo. Departamento de Estudios Económicos

Subsector Agrícola

Producción

La producción agrícola se contrajo 13,6 por ciento, resultado en el que influyó la menor producción de papa (75,9 por ciento), arveja grano verde (42,5 por ciento) y maíz choclo (9,8 por ciento).

Contrariamente, se registró mayor producción de yuca (67,6 por ciento) y cacao (100 por ciento).

CUADRO N° 2
PRODUCCIÓN DE PRINCIPALES PRODUCTOS AGRÍCOLAS 1/
(EN TM)

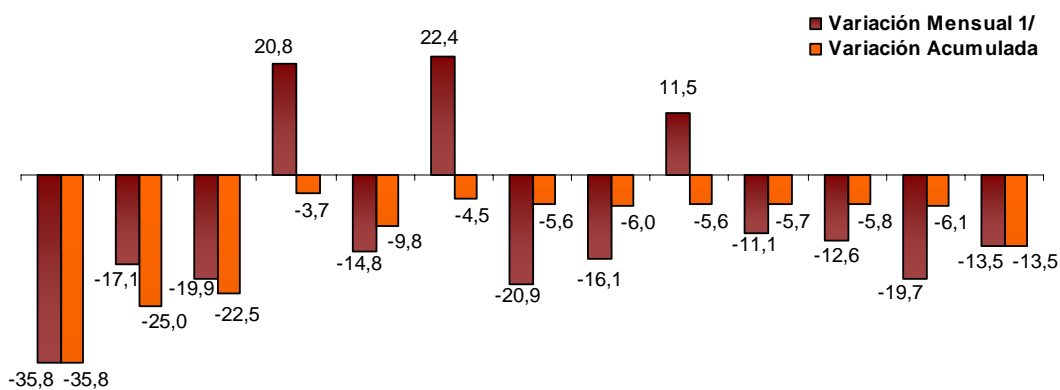
CULTIVO	ENERO		
	2006	2007	Var. %
Arveja grano seco	0,0	0,0	-
Arveja grano verde	346,0	199,0	- 42,5
Cacao	19,0	38,0	100,0
Café	0,0	0,0	-
Cebada grano	5,0	0,0	- 100,0
Haba grano seco	0,0	0,0	-
Maíz amiláceo	0,0	0,0	-
Maíz choclo	285,0	257,0	- 9,8
Oca	0,0	0,0	-
Olluco	0,0	0,0	-
Papa	3 082,0	744,0	- 75,9
Trigo	5,0	0,0	- 100,0
Tuna	1 841,0	1 881,0	2,2
Yuca	519,0	870,0	67,6

1/ Cifras Preliminares

FUENTE: Ministerio de Agricultura – Ayacucho

ELABORACIÓN: BCRP, Sede Regional Huancayo. Departamento de Estudios Económicos

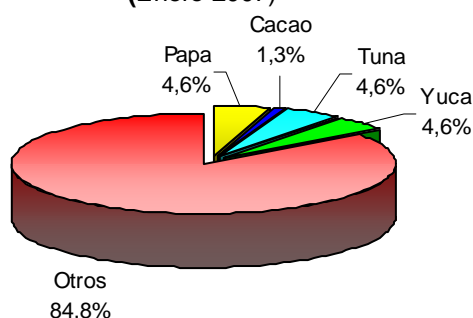
GRAFICO N° 2
VALOR BRUTO DE LA PRODUCCIÓN AGRÍCOLA
2006 - 2007



Ene. 06 Feb. 06 Mar. 06 Abr. 06 May. 06 Jun. 06 Jul. 06 Ago. 06 Set. 06 Oct. 06 Nov. 06 Dic. 06 Ene. 07
1/ Respecto a similar mes del año precedente

ELABORACIÓN: BCRP, Sede Regional Huancayo. Departamento de Estudios Económicos

GRAFICO N° 3
PARTICIPACIÓN EN EL VBP AGRÍCOLA
(Enero 2007)



ELABORACIÓN: BCRP, Sede Regional Huancayo. Departamento de Estudios

CUADRO N° 3
PRECIOS EN CHACRA DE PRINCIPALES CULTIVOS
(Nuevos soles por Kg.)

CULTIVOS	ENERO		Var. %
	2006	2007	
Arveja grano verde	0,73	0,66	- 9,2
Cacao	3,78	3,71	- 2,0
Café	-	-	-
Cebada grano	0,49	-	-
Haba grano seco	-	-	-
Maíz amiláceo	-	-	-
Papa	0,47	0,45	- 3,4

FUENTE: Ministerio de Agricultura – Ayacucho

ELABORACIÓN: BCRP, Sede Regional Huancayo. Departamento de Estudios Económicos

Siembras

La superficie sembrada de los principales cultivos fue menor en 17,7 por ciento respecto a enero del año pasado. Las disminuciones más importantes se dieron en trigo (21,6 por ciento), arveja grano seco (36,9 por ciento) y papa (17,6 por ciento).

En lo que va de la campaña agrícola, las siembras aumentaron 7,9 por ciento. Las mayores instalaciones se dieron en los

cultivos de papa (17,8 por ciento), maíz amiláceo (7,2 por ciento) y arveja grano seco (13,8 por ciento). En el caso de la papa, por la ampliación de la frontera agrícola en la zona de influencia del proyecto Río Cachi, en tanto que las mejores condiciones climáticas favorecieron el incremento de las áreas sembradas de maíz amiláceo y arveja grano seco.

**CUADRO N° 4
SUPERFICIE SEMBRADA 1/
(Has)**

CULTIVOS	ENERO		CAMPAÑA AGRÍCOLA 2/	
	2006	2007	2005/2006	2006/2007
CULTIVOS TRANSITORIOS	5 875	4 839	71 002	76 567
Arveja grano seco	179	113	3 278	3 730
Arveja grano verde	19	3	1 027	957
Haba grano seco	32	4	5 019	5 388
Maíz amiláceo	52	47	15 701	16 836
Maíz choclo	14	0	989	1 101
Oca	0	0	1 364	1 426
Olluco	4	0	2 261	2 435
Papa	199	164	14 057	16 561
Trigo	2 194	1 719	8 724	8 322
Yuca	0	1	876	1 008
Otros	3 182	2 788	17 706	18 803
CULTIVOS PERMANENTES	5	2	5	26
Cacao	0	0	0	0
Café	0	0	0	0
Tuna	5	2	5	26
TOTAL	5 880	4 841	71 007	76 593

1/ Cifras preliminares

2/ De agosto a enero

FUENTE: Ministerio de Agricultura – Ayacucho

ELABORACIÓN: BCRP, Sede Regional Huancayo. Departamento de Estudios Económicos

Subsector Pecuario

La producción pecuaria cayó 1,8 por ciento con relación a enero de 2006, a consecuencia de la menor producción de carne de porcino (13,2 por ciento), carne de vacuno (1,7 por ciento) y carne de ovino (5,6 por ciento).

En el primer mes del año, la carne de vacuno y de porcino representaron el 52,1 y 14,3 por ciento respectivamente, del VBP pecuario.

**CUADRO N° 5
PRODUCCIÓN PECUARIA
(T.M.)**

ESPECIES	ENERO		
	2006	2007	Var. %
Carne de vacuno	557,7	548,1	-1,7
Carne de porcino	182,3	158,3	-13,2
Carne de ovino	118,3	111,6	-5,6
Carne de ave	36,7	35,4	-3,4
Lana de ovino	4,4	7,1	63,2
Leche de vacuno	798,1	775,9	-2,8

FUENTE: Ministerio de Agricultura - Ayacucho.

ELABORACIÓN: BCRP, Sede Regional Huancayo. Departamento de Estudios Económicos

**GRAFICO N° 4
PARTICIPACIÓN EN EL VBP PECUARIO
(Enero 2007)**

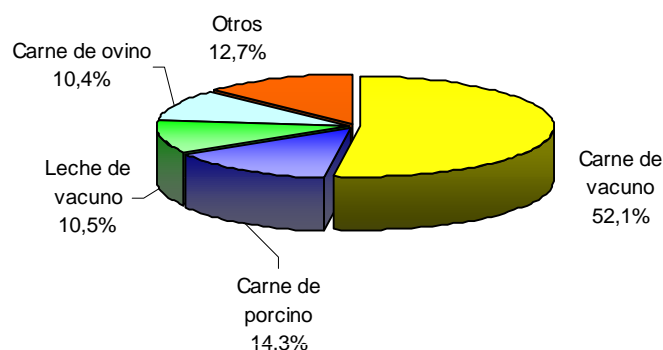
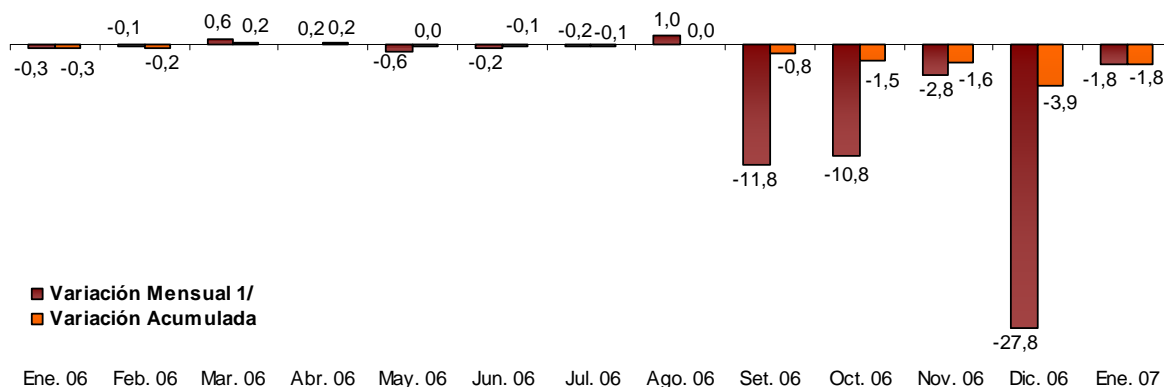


GRAFICO N° 5
VALOR BRUTO DE LA PRODUCCIÓN PECUARIA
2006 - 2007



■ Variación Mensual 1/
■ Variación Acumulada

Ene. 06 Feb. 06 Mar. 06 Abr. 06 May. 06 Jun. 06 Jul. 06 Ago. 06 Set. 06 Oct. 06 Nov. 06 Dic. 06 Ene. 07

1/ Respecto a similar mes del año precedente

ELABORACIÓN: BCRP, Sede Regional Huancayo. Departamento de Estudios Económicos

1.2 Producción Minera

La producción minera metálica creció 121,3 por ciento con relación a enero de 2006, explicado por la mayor producción de zinc (134,6 por ciento), plata (168 por ciento) y oro (117,5 por ciento).

CUADRO N° 6
PRODUCCIÓN MINERA METÁLICA

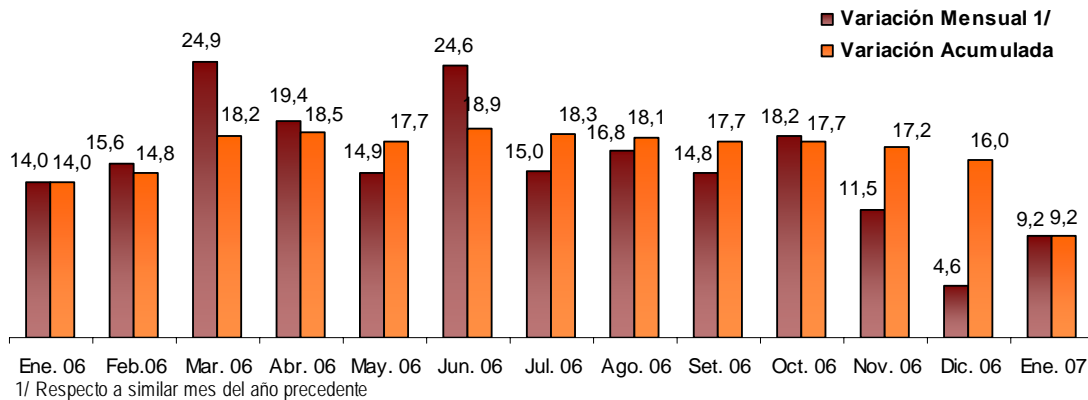
	ENERO		Var. %
	2006	2007	
Cobre (T.M.F.)	20	39	95,0
Oro (KG.F.)	22	49	117,5
Plata (KG.F.)	565	1 514	168,0
Plomo (T.M.F.)	342	530	55,0
Zinc (T.M.F.)	736	1 727	134,6
TOTAL 1/			121,3

1/ Variación en términos reales, a precios de 1994

FUENTE: DGM/DPM/ Estadística Minera.

ELABORACIÓN: BCRP, Sede Regional Huancayo. Departamento de Estudios Económicos

GRAFICO N° 6
VALOR BRUTO DE LA PRODUCCIÓN MINERA
2006 - 2007

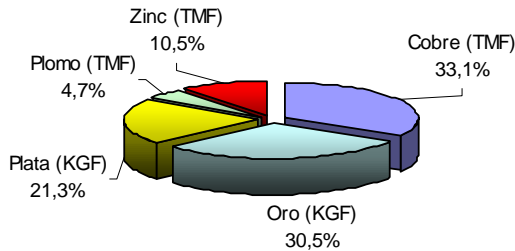


ELABORACIÓN: BCRP, Sede Regional Huancayo. Departamento de Estudios Económicos

Por tipo de mineral, fue importante la participación de la producción de zinc (59,9 por ciento) y oro (19,5 por ciento) en el VBP minero de enero de 2007. En el caso del zinc, la única empresa productora fue la minera Catalina Huanca.

Con relación a su precio promedio internacional, éste alcanzó US\$ 171,8/Lb, lo que superó en 81,2 por ciento a la cotización registrada en enero de 2006.

GRAFICO N° 7
PARTICIPACIÓN EN EL VBP MINERO
(Enero 2007)



ELABORACIÓN: BCRP, Sede Regional Huancayo. Departamento de Estudios Económicos

GRAFICO N° 8
PRODUCCIÓN DE ZINC POR EMPRESAS
(Participación % Enero 2007)

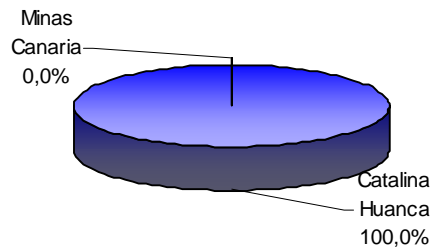
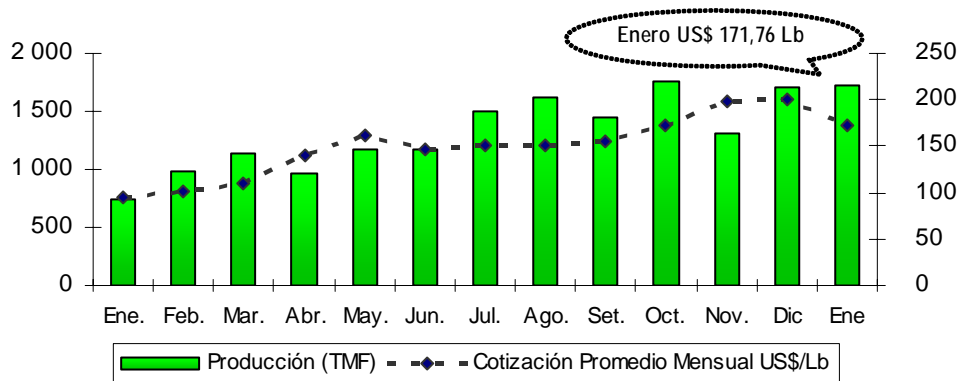


GRAFICO N° 9
PRODUCCIÓN DE ZINC Y COTIZACIÓN INTERNACIONAL



ELABORACIÓN: BCRP, Sede Regional Huancayo. Departamento de Estudios Económicos

1.3 Turismo

Los arribos turísticos a la región, disminuyeron 12,3 por ciento respecto a enero de 2006, como resultado de la menor

afluencia de visitantes nacionales (11,8 por ciento) y extranjeros (24,8 por ciento).

**CUADRO N° 7
ARRIBOS A ESTABLECIMIENTOS DE HOSPEDAJE**

	ENERO		
	2006	2007	Var. %
Nacionales	11 276	9 951	-11,8
Extranjeros	472	355	-24,8
TOTAL	11 748	10 306	-12,3

FUENTE: Mincetur Ayacucho
ELABORACIÓN: BCRP, Sede Regional Huancayo. Departamento de Estudios Económicos

II. INFLACIÓN

2.1 Inflación

En enero, la inflación en la ciudad de Ayacucho fue 0,05 por ciento. En lo que se

refiere a la inflación de los últimos doce meses, alcanzó 1,3 por ciento.

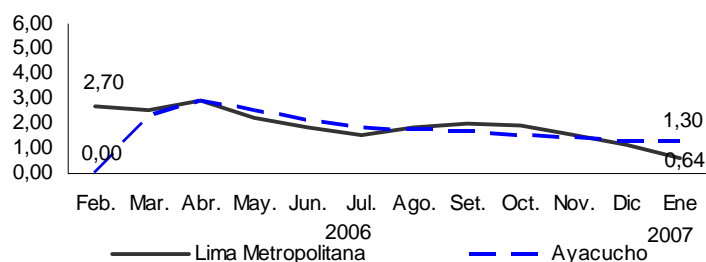
**CUADRO N° 8
CIUDAD DE AYACUCHO INFLACIÓN**

ENERO	Var. %
Var. % Mensual 1/	0,05
Var. % Acumulada 2/	0,05
Var. % Anualizada 3/	1,30

1/ Respecto del mes anterior
2/ Respecto a enero del año anterior
3/ Respecto a igual mes del año anterior
FUENTE : INEI - Ayacucho

ELABORACIÓN: BCRP, Sede Regional Huancayo. Departamento de Estudios

**GRAFICO N° 10
INFLACIÓN ÚLTIMOS DOCE MESES**
(Variación porcentual anualizada)



La inflación del primer mes del año, se sustentó en las variaciones positivas registradas en los precios de los grupos de Vestido y Calzado (0,86 por ciento),

Alquiler de Vivienda, Combustibles y Electricidad (0,40 por ciento) y Muebles, Enseres y Mantenimiento de la Vivienda (0,30 por ciento).

**CUADRO N° 9
CIUDAD DE AYACUCHO: INFLACIÓN POR GRANDES GRUPOS DE CONSUMO**

	Ponderación	Variaciones %		
		Mensual	Acumulada	Anualizada
Índice General	100	0,05	0,05	1,30
1. Alimentos y Bebidas	58,2	0,09	0,09	1,35
2. Vestido y Calzado	8,5	0,86	0,86	1,71
3. Alquiler de Vivienda, Comb. y Elect.	12,3	0,40	0,40	2,85
4. Muebles, Enseres y Mant. Viv.	4,7	0,30	0,30	0,96
5. Cuidado Salud y Serv. Médicos	1,8	0,01	0,01	0,35
6. Transportes y Comunicaciones	6,4	-2,15	-2,15	-1,80
7. Esparc. Divers. Serv. Cult. y de Ens.	3,4	0,00	0,00	-0,53
8. Otros Bienes y Servicios	4,75	0,10	0,10	1,39

FUENTE: INEI – Ayacucho

ELABORACIÓN: BCRP, Sede Regional Huancayo. Departamento de Estudios Económicos

En cuanto a la variación de precios de los productos de primera necesidad, los que registraron mayor alza son: olluco (14,5 por ciento), ají escabeche (12,6 por ciento), lechuga (10,1 por ciento), papaya (9,9 por ciento), mandarina (4,1 por ciento) y naranja de jugo (2,9 por ciento).

Registraron mayor caída en sus precios: camote amarillo (7,3 por ciento), cebolla de cabeza roja (5,1 por ciento), pollo desviscerado (4,4 por ciento), limon (2,7 por ciento), pallar (2,1 por ciento) y huevo a granel (1,9 por ciento).

**CUADRO N° 10
AYACUCHO: PRODUCTOS DE MAYOR VARIACIÓN EN SUS PRECIOS
(Enero 2007 – Porcentajes)**

Subieron sus precios	%	Bajaron sus precios	%
Olluco	14,5	Camote amarillo	-7,3
Ají escabeche	12,6	Cebolla de cabeza roja	-5,1
Lechuga	10,1	Pollo desviscerado	-4,4
Papaya	9,9	Limón	-2,7
Mandarina	4,1	Pallar	-2,1
Naranja de jugo	2,9	Huevo a granel	-1,9
Carne de carnero	0,9	Queso fresco	-1,6
Carne de chanco	0,7	Papa amarilla	-1,0
Papa blanca	0,4	Fríjol panamito	-0,4
Pan francés	0,4	Corte único de res	-0,3

FUENTE: INEI – Ayacucho

ELABORACIÓN: BCRP, Sede Regional Huancayo. Departamento de Estudios Económicos

III. FINANZAS PÚBLICAS

3.1. Gobierno Central

Los ingresos recaudados por la SUNAT, cayeron 2,5 por ciento en términos reales respecto a enero de 2006.

La menor recaudación mensual se sustentó en la disminución de la captación por concepto de IGV (26,8 por ciento),

especialmente en el rubro de cuenta propia.

En cuanto a la participación en la recaudación total, el Impuesto a la Renta y el IGV representaron el 50,9 y el 40,1 por ciento respectivamente.

CUADRO N° 11
INGRESOS CORRIENTES DEL GOBIERNO CENTRAL
(En miles de nuevos soles)

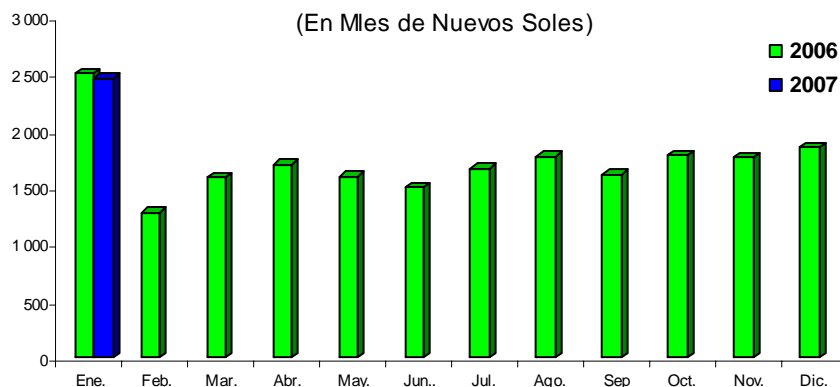
IMPUESTOS	ENERO		
	2006	2007	Var. % 1/
I. INGRESOS TRIBUTARIOS	2 505	2 463	- 2,3
1. Impuesto a la Renta	974	1 254	27,9
Personas Naturales	358	411	14,0
Personas Jurídicas	612	837	35,9
Regularización	4	6	54,3
2. Impuesto a la Importación	0	0	-
3. Impuesto General a las Ventas (IGV)	1 340	988	- 26,8
Operaciones Internas	1 340	988	- 26,7
Operaciones Externas	0	0	-
4. Impuesto Selectivo al Consumo (ISC)	6	4	- 41,5
5. Otros Ingresos Tributarios	185	216	16,4
6. Devoluciones	0	0	-
II. INGRESOS NO TRIBUTARIOS	6	2	- 72,3
TOTAL	2 511	2 464	- 2,5

1/ Variación en términos reales

FUENTE: Superintendencia Nacional de Administración Tributaria – SUNAT

ELABORACIÓN: BCRP, Sede Regional Huancayo. Departamento de Estudios Económicos

GRAFICO N° 10
RECAUDACIÓN TRIBUTARIA MENSUAL
(En Mles de Nuevos Soles)



ELABORACIÓN: BCRP, Sede Regional Huancayo. Departamento de Estudios Económicos

3.2. Gobierno Regional

El gasto ejecutado por el Gobierno Regional, registró un aumento real de 10,8 por ciento respecto a enero del año pasado, como resultado del incremento de los egresos corrientes (11 por ciento).

En la ejecución presupuestal, los gastos corrientes representaron el 98,7 por ciento, debido al peso de los rubros de personal y obligaciones sociales y previsionales que totalizaron el 93,2 por ciento del total.

CUADRO N° 12
GASTOS DEL GOBIERNO REGIONAL
(En miles de nuevos soles)

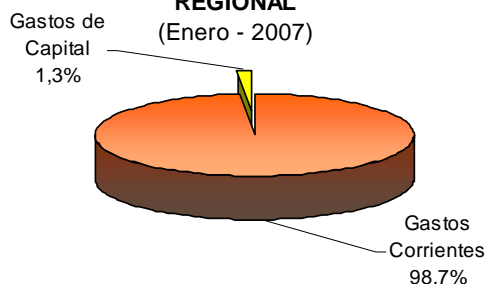
	ENERO		
	2006	2007	Var. % 1/
GASTOS CORRIENTES	23 093	25 801	11,0
Pers. y Oblig. Sociales	18 697	21 167	12,5
Obligaciones Previsionales	3 180	3 204	0,1
Bienes y Servicios	1 166	1 268	8,1
Otros Gastos Corrientes	51	162	214,1
GASTOS DE CAPITAL	356	348	-2,9
Inversiones	352	340	-4,0
Otros Gastos de Capital	4	8	99,8
TOTAL	23 449	26 149	10,8

1/ Variación en términos reales

FUENTE: Gobierno Regional de Ayacucho

ELABORACIÓN: BCRP, Sede Regional Huancayo. Departamento de Estudios Económicos

GRAFICO N° 11
PARTICIPACIÓN EN EL GASTO DEL GOBIERNO
REGIONAL
(Enero - 2007)



ELABORACIÓN: BCRP, Sede Regional Huancayo. Departamento de Estudios Económicos

El financiamiento del gasto mensual, provino de las transferencias del gobierno central (recursos ordinarios) (98,2 por

ciento) y de las donaciones y transferencias (1,8 por ciento).

CUADRO N° 13
GASTOS DEL GOBIERNO REGIONAL POR FUENTE DE FINANCIAMIENTO
(En miles de nuevos soles)

	ENERO		
	2006	2007	Var. % 1/
Recursos Ordinarios	23 068	25 675	10,6
Canon y Sobrecanon	381	474	23,8
Recursos Directamente Recaudados	0	0	-
Donaciones y Transferencias	0	0	-
Fondo de Compensación Regional	0	0	-
TOTAL	23 449	26 149	10,8

1/ Variación en términos reales

FUENTE: Gobierno Regional de Ayacucho

ELABORACIÓN: BCRP, Sede Regional Huancayo. Departamento de Estudios Económicos

3.3. Gobierno Local

Los ingresos de la Municipalidad Provincial de Huamanga, disminuyeron 5,4 por ciento respecto a enero del año pasado, influenciado principalmente por

las menores captaciones por concepto de Tasas (25,1 por ciento) y Rentas de la Propiedad (91,3 por ciento).

CUADRO N° 14
INGRESOS DE LA MUNICIPALIDAD PROVINCIAL DE HUAMANGA
(En miles de nuevos soles)

	ENERO		
	2006	2007	Var. % 1/
INGRESOS CORRIENTES	760	400	- 47,6
Impuestos	80	78	- 3,4
Tasas	287	216	- 25,1
Contribuciones	0	0	-
Venta de Bienes	0	0	- 50,5
Prestación de Servicios	50	53	5,6
Rentas de la Propiedad	325	28	- 91,3
Multas, Sanciones	13	23	73,2
Otros Ingresos Corrientes	4	1	- 68,1
INGRESOS DE CAPITAL	0	0	-
Venta de Activos	0	0	-
TRANSFERENCIAS	821	1 105	33,7
Transferencias	821	1 105	33,7
FINANCIAMIENTO	0	0	-
Saldos del Balance	0	0	-
TOTAL	1 581	1 505	- 5,4

1/ Variación en términos reales

FUENTE: Municipalidad Provincial de Huamanga

ELABORACIÓN: BCRP, Sede Regional Huancayo. Departamento de Estudios Económicos

De igual forma, el gasto de la Municipalidad Provincial de Huamanga, denotó una reducción de 27,9 por ciento

respecto a enero del año pasado, por la disminución significativa del pago por Servicios de la Deuda (88,1 por ciento).

CUADRO N° 15
GASTOS DE LA MUNICIPALIDAD PROVINCIAL DE HUAMANGA
(En miles de nuevos soles)

	ENERO		
	2006	2007	Var. % 1/
GASTOS CORRIENTES	510	466	- 9,3
Personal y Obligaciones Sociales	368	370	0,0
Obligaciones provisionales	61	59	- 4,1
Bienes y Servicios	82	37	- 54,7
Otros Gastos Corrientes	0	0	-
GASTOS DE CAPITAL	2	2	14,1
Inversiones	2	2	14,1
Otros Gastos De Capital	0	0	-
SERVICIOS DE LA DEUDA	159	19	- 88,1
Intereses y Cargos de la Deuda	21	2	- 89,2
Amortización de la Deuda	138	17	- 87,9
TOTAL	671	487	- 27,9

1/ Variación en términos reales

FUENTE: Municipalidad Provincial de Huamanga

ELABORACIÓN: BCRP, Sede Regional Huancayo. Departamento de Estudios Económicos

3.4. Beneficencia Pública

Los ingresos de la Sociedad de Beneficencia, registraron una disminución real del 15,4 por ciento respecto a enero del año pasado, como resultado de los

menores ingresos corrientes (16,5 por ciento), por las menores ventas de nichos y servicios funerarios, comprendidos dentro del rubro tasas.

CUADRO N° 16
INGRESOS DE LA SOCIEDAD DE BENEFICENCIA PÚBLICA
(En miles de nuevos soles)

	ENERO		
	2006	2007	Var. % 1/
INGRESOS CORRIENTES	110	93	-16,5
Tasas	84	64	-24,2
Venta de Bienes	0	0	40,3
Prestación de Servicios	5	6	15,1
Rentas de la Propiedad	21	23	7,3
Otros Ingresos Corrientes	0	0	-83,8
INGRESOS DE CAPITAL	8	8	-0,6
Venta de Activos	0	0	-
Transferencias	8	8	-0,6
TOTAL	118	101	-15,4

1/ Variación en términos reales

FUENTE: Sociedad de Beneficencia de Ayacucho

ELABORACIÓN: BCRP, Sede Regional Huancayo. Departamento de Estudios Económicos

De igual manera, el gasto total de la Sociedad de Beneficencia cayó 44,2 por ciento respecto a enero de 2006,

explicado por los menores egresos corrientes (41,6 por ciento).

CUADRO N° 17
GASTOS DE LA SOCIEDAD DE BENEFICENCIA PÚBLICA
(En miles de nuevos soles)

	ENERO		
	2006	2007	Var. % 1/
GASTOS CORRIENTES	40	24	-41,6
Pers. y Oblig. Sociales	19	20	8,2
Obligaciones Previsionales	1	1	-0,3
Bienes y Servicios	20	1	-93,2
Otros Gastos Corrientes	0	1	22 032,6
GASTOS DE CAPITAL	2	0	-100,0
Inversiones	2	0	-100,0
Otros Gastos de Capital	0	0	-
TOTAL	42	24	-44,2

1/ Variación en términos reales

FUENTE: Sociedad de Beneficencia de Ayacucho

ELABORACIÓN: BCRP, Sede Regional Huancayo. Departamento de Estudios Económicos

IV. MONEDA Y CRÉDITO

El sistema financiero de la región se caracterizó por el crecimiento de los depósitos (8,1 por ciento) y de los créditos (31,9 por ciento), respecto a enero de 2006.

El ratio de morosidad fue 4,3 por ciento, lo que significó una mejora respecto al de enero de 2006, al disminuir 0,9 puntos porcentuales.

4.1. Depósitos del Sistema Financiero

Los depósitos en el sistema financiero, fueron superiores en 8,1 por ciento respecto al saldo de enero del año pasado, explicado por la expansión real de los depósitos en moneda nacional (10,6 por ciento) y extranjera (4,3 por ciento).

Por instituciones, los depósitos en las empresas bancarias cayeron 0,5 por ciento, en tanto que las instituciones de microfinanzas, registraron un aumento real de 28,6 por ciento.

Se registraron incrementos en todas las modalidades de captación. Los depósitos a la vista crecieron 5,3 por ciento y los depósitos de ahorro y a plazo en 4,2 y 18 por ciento respectivamente.

Cabe indicar que, el Interbank captó la mayor proporción de depósitos con un 32,3 por ciento, en tanto que la CMAC Arequipa captó sólo el 0,3 por ciento de los depósitos.

**CUADRO N° 18
DEPÓSITOS DEL SISTEMA FINANCIERO
(Saldo en miles de nuevos soles)**

	ENERO		
	2006	2007	Var. % 1/
Empresas Bancarias	77 157	77 241	-0,5
Instituciones de Microfinanzas	32 671	42 277	28,6
Cajas municipales	17 100	23 254	35,1
Cajas rurales	15 571	19 023	21,4
Edpymes	0	0	-
TOTAL	109 828	119 518	8,1
En M/N	66 663	74 224	10,6
En M/E	43 166	45 295	4,3

1/ Variación en valores reales

FUENTE: Superintendencia de Banca y Seguros (SBS)

ELABORACIÓN: BCRP, Sede Regional Huancayo. Departamento de Estudios Económicos

**CUADRO N° 19
PARTICIPACIÓN EN LOS DEPÓSITOS
(en %)**

ENTIDAD	ENERO		
	Miles de S/.	Mes	Acumulado
Interbank	38 655	32,3%	32,3%
Banco de Crédito	35 478	29,7%	62,0%
Caja Municipal de Ica	22 953	19,2%	81,2%
Caja Rural Libertadores de Ayacucho	19 023	15,9%	97,1%
Banco del Trabajo	3 108	2,6%	99,7%
Caja Municipal de Arequipa	301	0,3%	100,0%
TOTAL	119 518	100,0%	

FUENTE: Superintendencia de Banca y Seguros (SBS)

ELABORACIÓN: BCRP, Sede Regional Huancayo. Departamento de Estudios Económicos

4.2. Crédito del Sistema Financiero

El crédito al sector privado, creció 31,9 por ciento con relación a enero de 2006, resultado que se asoció al crecimiento de los créditos en soles (41,1 por ciento) y dólares (2,4 por ciento).

Por sectores económicos, el 49,9 y 13,2 por ciento se destinaron a las actividades de comercio y servicios respectivamente.

Según instituciones, las colocaciones de las empresas bancarias y de las

instituciones de microfinanzas crecieron 44,7 y 19,9 por ciento respectivamente, con relación a enero de 2006.

Como resultado del mayor crecimiento relativo de las colocaciones de las empresas bancarias, su participación en el mercado crediticio alcanzó el 53,1 por ciento, nivel mayor en 4,7 puntos porcentuales a lo registrado en enero del año pasado.

En cuanto a la participación en el mercado, el Banco de Crédito y la CMAC

Ica lideraron las colocaciones con un 24,5 y 22,7 por ciento respectivamente.

**CUADRO N° 20
CRÉDITO DEL SISTEMA FINANCIERO
(Saldo en miles de nuevos soles)**

	ENERO		
	2006	2007	Var. % 1/
Empresas Bancarias	34 991	50 957	44,7
Instituciones de Microfinanzas	37 336	45 067	19,9
Cajas municipales	18 408	23 520	26,9
Cajas rurales	12 419	12 289	-1,7
Edpymes	6 509	9 258	41,3
TOTAL	72 328	96 024	31,9
En M/N	55.214	78.386	41,1
En M/E	17.113	17.638	2,4

1/ Variación en valores reales

FUENTE: Superintendencia de Banca y Seguros (SBS)

ELABORACIÓN: BCRP, Sede Regional Huancayo. Departamento de Estudios Económicos

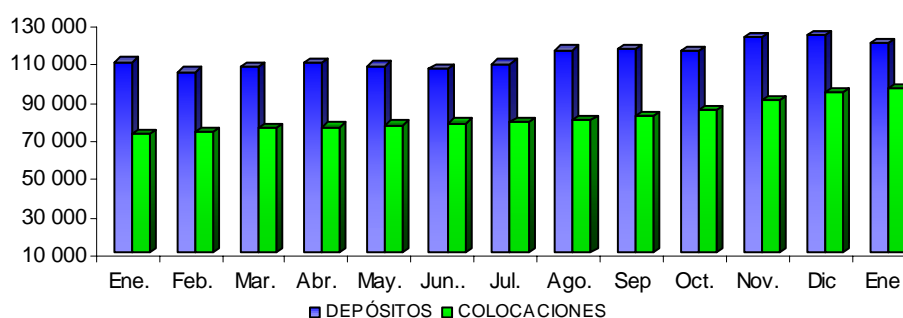
**CUADRO N° 21
PARTICIPACIÓN EN LOS CRÉDITOS
(en %)**

ENTIDAD	ENERO		
	Miles de S/.	Mes	Acumulado
Banco de Crédito	23 546	24,5%	24,5%
Caja Municipal de Ica	21 776	22,7%	47,2%
Interbank	18 445	19,2%	66,4%
Caja Rural Libertadores de Ayacucho	12 230	12,7%	79,1%
Banco del Trabajo	8 965	9,3%	88,5%
Edpyme Edifycar	5 668	5,9%	94,4%
Edpyme Proempresa	3 048	3,2%	97,6%
Caja Municipal de Arequipa	1 744	1,8%	99,4%
Edpyme Efectiva	542	0,6%	99,9%
Caja Rural Señor de Luren	59	0,1%	100,0%
TOTAL	96 024	100,0%	

FUENTE: Superintendencia de Banca y Seguros (SBS)

ELABORACIÓN: BCRP, Sede Regional Huancayo. Departamento de Estudios Económicos

GRAFICO N° 12:
DEPÓSITOS Y COLOCACIONES DEL SISTEMA FINANCIERO
 (En Miles de Nuevos Soles)



ELABORACIÓN: BCRP, Sede Regional Huancayo. Departamento de Estudios Económicos

El ratio de cartera atrasada fue 4,3 por ciento, inferior en 0,9 puntos porcentuales respecto al de enero del año pasado, explicado por el aumento de las colocaciones brutas (31,9 por ciento) que resultó proporcionalmente mayor al aumento de los saldos de créditos vencidos y en cobranza judicial (9,1 por ciento).

Por tipo de moneda, se observó una mayor morosidad en los créditos en dólares (8,1 por ciento) frente a los de soles (3,5 por ciento). Por instituciones, las empresas bancarias mostraron el más bajo índice de morosidad, con un ratio de 2,4 por ciento.

CUADRO N° 22
MOROSIDAD DEL SISTEMA FINANCIERO 1/
 (En % de las colocaciones brutas)

	ENERO		
	2006	2007	Var. % 1/
Empresas Bancarias	3,6	2,4	-31,4
Instituciones de Microfinanzas	6,8	6,5	-4,5
Cajas municipales	4,5	5,0	10,3
Cajas rurales	13,6	10,5	-23,0
Edpymes	0,0	4,9	-
TOTAL	5,2	4,3	-17,3
En M/N	4,7	3,5	-26,6
En M/E	6,8	8,1	18,6

1/ Cartera pesada = (créditos vencidos + créditos en cobranza judicial) / colocaciones brutas

FUENTE: Instituciones Financieras

ELABORACIÓN: BCRP, Sede Regional Huancayo. Departamento de Estudios Económicos

4.3. Crédito a la Pequeña y Microempresa

El crédito otorgado a la pequeña y microempresa creció 18,5 por ciento, en términos reales, respecto a enero de 2006, destacando la expansión de las colocaciones de Edpyme Edificar (40,1 por ciento).

En cuanto al liderazgo, la Caja Municipal de Ica proporcionó el 48,9 por ciento del crédito total, seguido de la Caja Rural Libertadores de Ayacucho con un 27,5 por ciento de participación.

CUADRO N° 23
CRÉDITO OTORGADO A LA PEQUEÑA Y MICROEMPRESA
(Saldos en miles de nuevos soles)

INSTITUCIONES	ENERO		Var. % 1/
	2006	2007	
Caja Municipal de Ica	18 408	21 776	17,5
Caja Rural Libertadores de Ayacucho	12 419	12 230	-2,2
Edpyme Edifycar	4 019	5 668	40,1
Edpyme Proempresa	2 490	3 048	21,6
Caja Municipal de Arequipa	0	1 744	-
Caja Rural Señor de Luren	0	59	-
TOTAL	37 336	44 525	18,5

1/ Variación en valores reales

FUENTE: Instituciones Financieras

ELABORACIÓN: BCRP, Sede Regional Huancayo. Departamento de Estudios Económicos

INFORMACIÓN ESTADÍSTICA MENSUAL

CUADRO 1
AYACUCHO: PRODUCCIÓN AGROPECUARIA
(TM)

CULTIVOS	2006												2007		CULTIVOS		
	Ene	Feb	Mar	Abr	May	Jun	Jul	Ago	Set	Oct	Nov	Dic	Ene. - Ene.	Ene		Ene. - Ene.	
AGRÍCOLA																	AGRÍCOLA
Ajo	0,0	21,0	59,0	253,0	337,0	632,0	139,0	4,0	0,0	36,0	52,0	0,0	0,0	0,0	0,0	0,0	Ajo
Arveja grano seco	0,0	15,0	43,0	191,0	1 060,5	1 076,0	292,0	11,0	0,0	0,0	0,0	0,0	0,0	0,0	0,0	0,0	Arveja grano seco
Arveja grano verde	346,0	468,0	502,0	549,0	157,0	8,0	46,0	56,0	60,0	70,0	74,0	71,0	346,0	199,0	199,0	199,0	Arveja grano verde
Cacao	19,0	21,0	47,0	388,0	1 592,0	1 939,0	1 073,0	522,0	51,0	6,0	85,0	5,0	19,0	38,0	38,0	38,0	Cacao
Café	0,0	18,0	88,0	774,0	1 650,0	1 287,0	314,0	40,0	0,0	0,0	0,0	0,0	0,0	0,0	0,0	0,0	Café
Cebada grano	5,0	8,0	2,0	63,0	1 984,0	5 885,0	2 781,0	18,0	4,0	3,0	5,0	5,0	5,0	0,0	0,0	0,0	Cebada grano
Cebolla	85,0	251,0	336,0	498,0	474,0	384,0	241,0	0,0	16,0	208,0	90,0	158,0	85,0	62,0	62,0	62,0	Cebolla
Frijol grano seco	24,0	11,0	17,0	142,0	430,0	241,0	47,0	0,0	3,0	6,0	0,0	9,0	24,0	13,0	13,0	13,0	Frijol grano seco
Haba grano seco	0,0	0,0	46,0	333,0	1 727,0	1 735,0	351,0	0,0	0,0	0,0	0,0	0,0	0,0	0,0	0,0	0,0	Haba grano seco
Haba grano verde	182,0	452,0	713,0	565,0	162,0	12,0	2,0	0,0	13,0	28,0	50,0	79,0	182,0	228,0	228,0	228,0	Haba grano verde
Lúcuma	16,0	17,0	25,0	40,0	44,0	34,0	30,0	29,0	18,0	16,0	12,0	19,0	16,0	4,0	4,0	4,0	Lúcuma
Maíz amarillo duro	657,0	363,0	113,0	79,0	166,0	129,0	39,2	36,0	29,0	9,0	20,0	49,0	657,0	243,0	243,0	243,0	Maíz amarillo duro
Maíz amiláceo	0,0	0,0	64,0	967,0	4 841,8	6 916,0	974,0	0,0	0,0	0,0	0,0	0,0	0,0	0,0	0,0	0,0	Maíz amiláceo
Maíz choclo	285,0	1 147,0	1 706,0	1 403,0	326,0	50,0	0,0	0,0	0,0	54,0	54,0	164,0	285,0	257,0	257,0	257,0	Maíz choclo
Oca	0,0	0,0	4,0	572,0	2 671,0	1 603,0	22,0	0,0	0,0	0,0	0,0	0,0	0,0	0,0	0,0	0,0	Oca
Olluco	0,0	0,0	20,0	984,0	3 999,0	3 190,0	367,0	0,0	0,0	0,0	0,0	0,0	0,0	0,0	0,0	0,0	Olluco
Papa	3 082,0	6 853,0	14 837,0	34 944,0	58 417,0	50 625,0	12 208,0	46,0	55,0	190,0	444,0	410,0	3 082,0	744,0	744,0	744,0	Papa
Quinua	0,0	0,0	5,0	161,0	610,0	569,0	23,0	0,0	0,0	0,0	0,0	0,0	0,0	0,0	0,0	0,0	Quinua
Trigo	5,0	17,0	23,0	14,0	1 219,0	4 860,0	2 670,0	43,0	0,0	1,0	13,0	37,0	5,0	0,0	0,0	0,0	Trigo
Zapallo	20,0	277,0	622,0	585,0	476,0	269,0	157,0	0,0	72,0	0,0	0,0	55,0	20,0	0,0	0,0	0,0	Zapallo
Otros Productos Agrícolas													0,0				Otros Productos Agrícolas
Alfalfa	21 188,0	24 445,0	23 959,0	22 380,0	19 839,0	18 487,0	17 403,0	16 506,0	17 316,0	19 044,0	20 215,0	21 679,0	21 188,0	22 514,0	22 514,0	22 514,0	Alfalfa
Naranja	37,0	156,0	383,0	577,0	866,0	905,0	464,0	158,0	37,0	51,0	0,0	2,0	37,0	19,0	19,0	19,0	Naranja
Palto	72,0	202,0	298,0	329,0	278,0	232,0	133,0	97,0	47,0	43,0	54,0	61,0	72,0	98,0	98,0	98,0	Palto
Papaya	92,0	124,0	92,0	91,0	77,0	70,0	80,0	125,0	127,0	162,0	155,0	170,0	92,0	89,0	89,0	89,0	Papaya
Pina	204,0	107,0	2,0	0,0	0,0	0,0	1,0	69,0	497,0	979,0	529,0	347,0	204,0	192,0	192,0	192,0	Pina
Plátano	295,0	337,0	348,0	303,0	361,0	270,0	279,0	353,0	293,0	338,0	354,0	353,0	295,0	270,0	270,0	270,0	Plátano
Tomate	163,0	333,0	302,0	273,0	190,0	113,0	89,0	171,0	104,0	152,0	93,0	109,0	163,0	206,0	206,0	206,0	Tomate
Tuna	1 841,0	5 235,0	4 292,0	1 292,0	357,0	75,0	24,0	24,0	41,0	82,0	117,0	447,0	1 841,0	1 881,0	1 881,0	1 881,0	Tuna
Yuca	519,0	625,0	432,0	448,0	563,0	799,0	902,7	631,0	879,0	803,0	4 213,0	721,0	519,0	870,0	870,0	870,0	Yuca
PECUARIO																	PECUARIO
Carne de ovino	118,3	133,2	197,3	226,0	222,5	210,7	181,4	163,0	108,7	121,4	134,6	142,5	118,3	111,6	111,6	111,6	Carne de ovino
Carne de porcino	182,3	210,3	254,6	266,7	233,3	224,4	240,8	226,8	184,6	175,3	353,4	215,5	182,3	158,3	158,3	158,3	Carne de porcino
Carne de vacuno	557,7	668,9	795,7	947,4	945,0	891,7	907,8	755,1	574,1	574,2	642,9	664,7	557,7	548,1	548,1	548,1	Carne de vacuno
Leche Vacuno	798,1	1 400,7	2 715,7	3 572,7	3 726,7	2 694,7	1 783,1	1 257,6	313,0	260,7	237,6	324,3	798,1	775,9	775,9	775,9	Leche Vacuno

FUENTE: Dirección Regional de Agricultura - Ayacucho

ELABORACIÓN: BCRP. Sede Regional Huancayo. Departamento de Estudios Económicos

**CUADRO 2
AYACUCHO: PRODUCCIÓN MINERA METÁLICA**

MINERAL	2005	2006												2007		MINERAL	
	Ene.- Dic.	Ene.	Feb.	Mar.	Abr.	May.	Jun.	Jul.	Ago.	Set.	Oct.	Nov.	Dic.	Ene.- Ene.	Ene.		Ene.- Ene.
Cobre (TMF)	209	20	21	29	31	36	31	44	48	42	58	34	41	20	39	39	Cobre (TMF)
Oro (KGF)	36	22	32	29	2	38	36	30	43	39	56	77	58	22	49	49	Oro (KGF)
Plata (KGF)	8 406	565	806	1 251	737	1 278	778	1 098	1 078	1 039	1 219	744	1 071	565	1 514	1 514	Plata (KGF)
Plomo (TMF)	5 240	342	536	600	465	517	398	589	586	563	694	396	479	342	530	530	Plomo (TMF)
Zinc (TMF)	10 413	736	985	1 146	960	1 173	1 181	1 492	1 623	1 455	1 756	1 306	1 715	736	1 727	1 727	Zinc (TMF)

FUENTE: DGM/DPDM/Estadística Minera

ELABORACION: BCRP. Sede Regional Huancayo. Departamento de Estudios Económicos

**CUADRO 3
AYACUCHO: ARRIBOS POR CATEGORIAS**

	Sin Categoría				Una Estrella				Dos Estrellas				Tres Estrellas				TOTAL					
	2006		2007		2006		2007		2006		2007		2006		2007		2006		2007			
	Nac.	Ext.	Nac.	Ext.	Nac.	Ext.	Nac.	Ext.	Nac.	Ext.	Nac.	Ext.	Nac.	Ext.	Nac.	Ext.	Total	Nac.	Ext.	Total		
Enero	9 138	297	8 765	180	1 183	47	396	25	542	58	450	65	413	70	340	85	11 276	472	11 748	9 951	355	10 306
Febrero	9 038	230			1 109	31			548	58			347	43			11 042	362	11 404			
Marzo	7 925	155			1 345	39			582	60			393	62			10 245	316	10 561			
Abril	8 023	154			2 037	50			683	100			444	131			11 187	435	11 622			
Mayo	7 387	112			1 325	40			877	85			452	89			10 041	326	10 367			
Junio	7 179	126			1 385	60			871	157			182	126			9 617	469	10 086			
Julio	8 418	221			1 468	61			874	98			544	128			11 304	508	11 812			
Agosto	11 340	571			1 668	55			986	163			468	178			14 462	967	15 429			
Setiembre	10 799	414			1 462	118			869	55			488	78			13 618	665	14 283			
Octubre	11 163	460			1 607	47			1 149	105			505	107			14 424	719	15 143			
Noviembre	10 822	344			1 384	62			727	61			366	71			13 299	538	13 837			
Diciembre	10 987	288			1 438	38			724	48			354	69			13 503	443	13 946			
Ene.- Ene.	9 138	297	8 765	180	1 183	47	396	25	542	58	450	65	413	70	340	85	11 276	472	11 748	9 951	355	10 306
Var. % Ene. 07/06			-4,1	-39,4			-66,5	-46,8			-17,0	12,1			-17,7	21,4				-11,8	-24,8	-12,3
Var % (Ene - Ene.) 07/06			-4,1	-39,4			-66,5	-46,8			-17,0	12,1			-17,7	21,4				-11,8	-24,8	-12,3

FUENTE: MINCETUR - Ayacucho

ELABORACION: BCRP. Sede Regional Huancayo. Departamento de Estudios Económicos

CUADRO 4
ÍNDICE DE PRECIOS AL CONSUMIDOR EN LA CIUDAD DE AYACUCHO
(BASE 1994 = 100)

	POND.	2006												2007	
		Ene.	Feb.	Mar.	Abr.	May.	Jun.	Jul.	Ago.	Set.	Oct.	Nov.	Dic.	Ene.	
Índice General		141,45	138,64	142,23	142,97	142,50	142,48	142,55	142,73	142,89	142,93	142,85	143,22	143,29	Índice General
Alimentos y Bebidas	58,2	126,44	126,46	127,51	128,19	127,70	127,48	127,38	127,78	128,00	128,21	128,02	128,04	128,15	Alimentos y Bebidas
Vestido y Calzado	8,5	141,55	141,65	141,70	141,71	141,85	141,88	141,96	142,17	142,25	142,06	142,06	142,75	143,97	Vestido y Calzado
Alquiler de Vivienda, Comb. y Elect.	12,3	198,43	198,40	198,45	199,24	200,71	202,11	202,18	202,19	203,49	203,67	203,31	203,29	204,09	Alquiler de Vivienda, Comb. y Elect.
Muebles, Enseres y Mant. Viv.	4,7	139,05	138,92	138,96	139,42	139,60	138,44	138,66	138,76	138,84	139,04	139,37	139,92	140,38	Muebles, Enseres y Mant. Viv.
Cuidado de la Salud y Serv. Médicos	1,8	142,14	141,45	141,82	141,49	142,18	142,12	142,61	142,91	142,82	142,84	142,57	142,61	142,64	Cuidado de la Salud y Serv. Médicos
Transportes y Comunicaciones	6,4	158,12	158,57	159,16	162,13	156,45	157,50	158,66	157,66	155,36	153,78	154,61	158,68	155,27	Transportes y Comunicaciones
Esparc, Diver. Serv. Cult y Enseñanza.	3,4	173,07	173,07	174,83	174,96	174,26	172,10	172,03	171,82	171,75	171,97	171,92	172,16	172,16	Esparc, Diver. Serv. Cult y Enseñanza.
Otros Bienes y Servicios.	4,8	134,79	135,10	135,42	136,03	135,80	135,83	136,27	136,30	136,31	136,27	136,57	136,53	136,67	Otros Bienes y Servicios.

FUENTE: INEI - Ayacucho

ELABORACION: BCRP. Sede Regional Huancayo. Departamento de Estudios Económicos

CUADRO 5
AYACUCHO: INGRESOS CORRIENTES DEL GOBIERNO CENTRAL 1/
(Miles de Nuevos Soles)

	2006												2007			
	Ene.	Feb.	Mar.	Abr.	May.	Jun.	Jul.	Ago.	Sep	Oct.	Nov.	Dic	Ene. - Ene.	Ene.		Ene. - Ene.
I. INGRESOS TRIBUTARIOS	2 505	1 276	1 581	1 698	1 589	1 498	1 668	1 767	1 612	1 782	1 766	1 850	2 505	2 463	2 463	I. INGRESOS TRIBUTARIOS
1. Impuesto a la Renta	974	696	1 028	1 128	1 012	912	916	941	850	925	959	968	974	1 254	1 254	1. Impuesto a la Renta
- Personas Naturales	358	259	410	412	425	406	385	319	289	282	295	299	358	411	411	- Personas Naturales
- Personas Jurídicas	612	433	452	455	456	475	516	603	547	633	662	661	612	837	837	- Personas Jurídicas
- Regularización	4	4	166	262	130	31	14	18	13	9	2	8	4	6	6	- Regularización
2. Impuesto a la Importación	0	0	0	0	0	0	0	0	0	0	0	0	0	0	0	2. Impuesto a la Importación
3. Impuestos a la Prod. y el Cons.	1 346	409	374	389	380	393	554	592	561	633	598	655	1 346	992	992	3. Impuestos a la Prod. y el Cons.
I.G.V.	1 340	405	369	384	375	389	550	588	557	629	593	649	1 340	988	988	I.G.V.
- Operaciones Internas	1 340	405	369	384	375	389	550	588	557	629	593	649	1 340	988	988	- Operaciones Internas
- Operaciones Externas	0	0	0	0	0	0	0	0	0	0	0	0	0	0	0	- Operaciones Externas
I.S.C.	6	4	5	4	5	3	4	4	4	4	5	6	6	4	4	I.S.C.
4. Otros Ingresos Tributarios	185	171	179	181	197	193	199	234	201	224	209	227	185	216	216	4. Otros Ingresos Tributarios
II. INGRESOS NO TRIBUTARIOS	6	4	4	4	4	2	3	9	5	5	4	3	6	2	2	II. INGRESOS NO TRIBUTARIOS
III. TOTAL INGRESOS CORRIENTES (I+II)	2 511	1 280	1 585	1 702	1 593	1 500	1 671	1 776	1 617	1 787	1 770	1 854	2 511	2 464	2 464	III. TOTAL INGRESOS CORRIENTES (I+II)

1/ En Terminos Reales

FUENTE: Superintendencia Nacional de Administración Tributaria - SUNAT

EABORACIÓN: BCRP. Sede Regional Huancayo. Departamento de Estudios Económicos.

CUADRO 6
AYACUCHO: GASTOS DEL GOBIERNO REGIONAL SEGÚN NATURALEZA 1/
(En Miles de Nuevos Soles)

	2006												2007			
	Ene	Feb	Mar	Abr	May	Jun	Jul	Ago	Sep	Oct	Nov	Dic	Ene. -Ene.	Ene		Ene. -Ene.
GASTOS CORRIENTES	23 093	29 216	22 480	25 116	25 147	27 957	31 813	28 463	28 538	28 391	27 995	38 437	23 093	25 801	25 801	GASTOS CORRIENTES
Personal y Obmig. Sociales	18 697	22 588	16 884	18 976	18 966	22 002	24 557	21 690	21 983	22 195	22 122	28 422	18 697	21 167	21 167	Personal y Obmig. Sociales
Obligaciones Previsionales	3 180	4 640	3 174	3 180	3 187	3 533	3 950	3 196	3 193	3 194	3 200	4 441	3 180	3 204	3 204	Obligaciones Previsionales
Bienes y Servicios	1 166	1 815	2 164	2 549	2 711	2 180	3 090	3 378	3 095	2 783	2 592	4 738	1 166	1 268	1 268	Bienes y Servicios
Otros Gastos Corrientes	51	173	258	410	283	241	217	200	266	219	82	836	51	162	162	Otros Gastos Corrientes
GASTOS DE CAPITAL	356	2 338	2 044	1 992	3 374	3 837	2 862	6 813	4 946	7 005	9 409	15 954	356	348	348	GASTOS DE CAPITAL
Inversiones	352	2 312	1 960	1 820	3 256	3 727	2 755	6 631	4 812	6 761	9 175	15 193	352	340	340	Inversiones
Otros Gastos de Capital	4	25	84	173	118	110	107	181	134	245	234	761	4	8	8	Otros Gastos de Capital
TOTAL	23 449	31 554	24 524	27 108	28 521	31 794	34 675	35 276	33 484	35 396	37 405	54 391	23 449	26 149	26 149	TOTAL

1/ En Términos Reales

FUENTE: Gobierno Regional - Ayacucho

ELABORACION: BCRP. Sede Regional Huancayo. Dpto de Estudios Económicos

CUADRO 7
AYACUCHO: GASTOS DEL GOBIERNO REGIONAL SEGÚN NATURALEZA Y UNIDAD EJECUTORA 1/
(En Miles de Nuevos Soles)

	2006												2007			
	Ene	Feb	Mar	Abr	May	Jun	Jul	Ago	Sep	Oct	Nov	Dic	Ene. -Ene.	Ene		Ene. -Ene.
GASTOS CORRIENTES	23 093	29 216	22 480	25 116	25 147	27 957	31 813	28 463	28 538	28 391	27 995	38 437	23 093	25 801	25 801	GASTOS CORRIENTES
Gob. Regional (Ayacucho)	1 057	1 231	1 103	1 095	1 129	1 117	1 427	1 469	1 199	1 585	1 324	1 968	1 057	1 234	1 234	Gob. Regional (Ayacucho)
Proyecto especial Río Cachi	0	0	0	0	0	0	0	0	0	0	0	0	0	0	0	Proyecto especial Río Cachi
Programa de Apoyo - AGORAH	30	30	30	30	30	29	30	30	30	25	25	40	30	0	0	Programa de Apoyo - AGORAH
M. Agricultura	498	617	489	476	478	1 057	837	740	715	838	768	929	498	588	588	M. Agricultura
M. Transportes	284	388	289	290	312	958	546	452	484	457	468	606	284	428	428	M. Transportes
M. Educación	17 445	21 888	15 662	17 640	17 720	19 550	22 746	19 491	20 238	20 103	20 100	24 821	17 445	18 740	18 740	M. Educación
M. Salud	3 779	5 062	4 906	5 584	5 477	5 246	6 227	6 282	5 872	5 384	5 311	10 073	3 779	4 811	4 811	M. Salud
GASTOS DE CAPITAL	356	2 338	2 044	1 992	3 374	3 837	2 862	6 813	4 946	7 005	9 409	15 954	356	348	348	GASTOS DE CAPITAL
Gob. Regional (Ayacucho)	14	54	145	548	1 708	981	666	1 654	2 838	5 380	7 450	9 642	14	2	2	Gob. Regional (Ayacucho)
Proyecto Especial Río Cachi	227	412	461	443	581	573	674	1 452	840	812	1 417	1 716	227	183	183	Proyecto Especial Río Cachi
M. Agricultura	2	0	0	0	17	2	0	0	1	5	0	43	2	0	0	M. Agricultura
M. Transportes	0	139	279	139	139	139	139	139	139	139	159	201	0	155	155	M. Transportes
M. Educación	1	20	17	17	15	38	14	3	11	15	13	0	1	8	8	M. Educación
M. Salud	0	5	44	156	86	71	93	178	114	175	186	863	0	0	0	M. Salud
Programa de Apoyo - AGORAH	111	1 708	1 100	689	828	2 033	1 276	3 387	1 003	480	184	3 488	111	0	0	Programa de Apoyo - AGORAH
TOTAL	23 449	31 554	24 524	27 108	28 521	31 794	34 675	35 276	33 484	35 396	37 405	54 391	23 449	26 149	26 149	TOTAL

1/ En Términos Reales

FUENTE: Gobierno Regional - Ayacucho

ELABORACION: BCRP. Sede Regional Huancayo. Dpto de Estudios Económicos

CUADRO 8
INGRESOS DE LA MUNICIPALIDAD PROVINCIAL DE HUAMANGA
(Miles de Nuevos Soles)

	2006												2007			
	ENE	FEB	MAR	ABR	MAY	JUN	JUL	AGO	SET	OCT	NOV	DIC	ENE - ENE	ENE.	ENE - ENE	
INGRESOS CORRIENTES	760	334	793	598	774	629	873	684	431	639	653	508	760	400	400	INGRESOS CORRIENTES
Impuestos	80	44	137	106	132	105	111	114	87	68	103	77	80	78	78	Impuestos
Tasas	287	198	378	264	267	226	246	246	249	242	263	232	287	216	216	Tasas
Contribuciones	0	0	0	0	0	0	0	0	0	0	0	0	0	0	0	Contribuciones
Venta de Bienes	0	0	1	1	0	0	0	0	1	0	0	0	0	0	0	Venta de Bienes
Prestación de Servicios	50	31	46	42	40	40	76	49	44	50	39	39	50	53	53	Prestación de Servicios
Rentas de la Propiedad	325	27	197	168	295	201	199	233	13	245	202	352	325	28	28	Rentas de la Propiedad
Multas Sanciones y Otros	13	34	33	17	36	44	32	41	38	31	26	15	13	23	23	Multas Sanciones y Otros
Otros Ingresos Corrientes	4	0	1	1	4	13	209	0	0	1	20	- 207	4	1	1	Otros Ingresos Corrientes
INGRESOS DE CAPITAL	0	0	0	0	0	0	0	0	0	0	56	0	0	0	0	INGRESOS DE CAPITAL
Venta de Activos	0	0	0	0	0	0	0	0	0	0	56	0	0	0	0	Venta de Activos
TRANSFERENCIAS	821	78	2 049	1 091	1 001	1 073	1 055	1 023	1 018	963	1 067	1 016	821	1 105	1 105	TRANSFERENCIAS
Transferencias	821	78	2 049	1 091	1 001	1 073	1 055	1 023	1 018	963	1 067	1 016	821	1 105	1 105	Transferencias
FINANCIAMIENTO	0	0	1 105	0	0	0	0	0	0	0	0	9	0	0	0	FINANCIAMIENTO
Saldos del Balance	0	0	1 105	0	0	0	0	0	0	0	0	9	0	0	0	Saldos del Balance
TOTAL	1 581	412	3 948	1 690	1 775	1 702	1 928	1 707	1 449	1 602	1 776	1 533	1 581	1 505	1 505	TOTAL

FUENTE: Municipalidad Provincial de Huamanga

ELABORACIÓN: BCRP, Sede Regional Huancayo, Departamento de Estudios Económicos

CUADRO 9
GASTOS DE LA MUNICIPALIDAD PROVINCIAL DE HUAMANGA
(Miles de Nuevos Soles)

	2006												2007			
	ENE	FEB	MAR	ABR	MAY	JUN	JUL	AGO	SET	OCT	NOV	DIC	ENE - ENE	ENE.	ENE - ENE	
GASTOS CORRIENTES	510	634	760	857	858	1 053	1 051	937	975	756	1 035	1 048	510	466	466	GASTOS CORRIENTES
Personal y Oblig. Sociales	368	392	444	389	376	409	432	388	387	382	437	441	368	370	370	Personal y Oblig. Sociales
Obligaciones Previsionales	61	62	76	71	62	53	72	72	62	62	65	77	61	59	59	Obligaciones Previsionales
Bienes y Servicios	82	132	201	269	408	557	470	475	489	309	488	490	82	37	37	Bienes y Servicios
Otros Gastos Corrientes	0	48	38	128	11	35	78	2	38	3	46	40	0	0	0	Otros Gastos Corrientes
GASTOS DE CAPITAL	2	216	453	572	539	671	494	670	1 659	432	574	1 573	2	2	2	GASTOS DE CAPITAL
Inversiones	2	216	450	565	536	670	494	668	1 659	430	574	1 570	2	2	2	Inversiones
Otros Gastos de Capital	0	0	3	6	3	0	0	2	0	2	1	2	0	0	0	Otros Gastos de Capital
SERVICIOS DE LA DEUDA	159	159	96	222	159	158	158	88	271	98	91	19	159	19	19	SERVICIOS DE LA DEUDA
Intereses y Cargos de la Deuda	21	20	11	23	14	13	11	6	11	6	3	2	21	2	2	Intereses y Cargos de la Deuda
Amortización de la Deuda	138	139	84	199	144	146	148	82	261	93	88	17	138	17	17	Amortización de la Deuda
TOTAL	671	1 009	1 308	1 650	1 556	1 882	1 704	1 696	2 906	1 286	1 701	2 639	671	487	487	TOTAL

FUENTE: Municipalidad Provincial de Huamanga

ELABORACIÓN: BCRP, Sede Regional Huancayo, Departamento de Estudios Económicos

CUADRO 10
INGRESOS DE LA SOCIEDAD DE BENEFICENCIA DE AYACUCHO 1/
(En Miles de Nuevos Soles)

	2006												2007			
	Ene.	Feb	Mar	Abr	May	Jun	Jul	Ago	Sep	Oct	Nov	Dic	Ene. - Ene.	Ene		Ene. - Ene.
ING. CORRIENTES	110	65	104	89	55	72	110	105	87	81	78	102	110	93	93	ING. CORRIENTES
Tasas	84	55	63	76	47	60	103	87	77	68	58	88	84	64	64	Tasas
Venta de Bienes	0	0	0	0	0	0	0	0	0	0	0	0	0	0	0	Venta de Bienes
Prestación de Servicios	5	4	5	3	4	3	3	4	4	5	7	4	5	6	6	Prestación de Servicios
Rentas de la Propiedad	21	6	35	10	4	8	4	14	6	8	12	10	21	23	23	Rentas de la Propiedad
Otros Ingresos Corrientes	0	0	0	0	0	0	0	0	0	0	0	0	0	0	0	Otros Ingresos Corrientes
ING. DE CAPITAL	8	11	8	8	8	8	10	8	8	8	8	10	8	8	8	ING. DE CAPITAL
Venta de Activos	0	0	0	0	0	0	0	0	0	0	0	0	0	0	0	Venta de Activos
Transferencias	8	11	8	8	8	8	10	8	8	8	8	10	8	8	8	Transferencias
TOTAL	118	76	112	97	63	80	121	113	96	89	86	112	118	101	101	TOTAL

1/ En Términos Reales

FUENTE: Gobierno Regional - Ayacucho

ELABORACION: BCRP. Sede Regional Huancayo. Dpto de Estudios Económicos

CUADRO 11
GASTOS DE LA SOCIEDAD DE BENEFICENCIA DE AYACUCHO 1/
(En Miles de Nuevos Soles)

	2006												2007			
	Ene.	Feb	Mar	Abr	May	Jun	Jul	Ago	Sep	Oct	Nov	Dic	Ene. - Ene.	Ene		Ene. - Ene.
GASTOS CORRIENTES	40	42	83	58	86	65	89	78	69	34	28	197	40	24	24	GASTOS CORRIENTES
Personal y Oblig. Sociales	19	27	20	20	20	20	26	20	20	7	9	26	19	20	20	Personal y Oblig. Sociales
Obligaciones Previsionales	1	1	1	1	1	1	1	0	1	0	1	2	1	1	1	Obligaciones Previsionales
Bienes y Servicios	20	15	61	36	44	40	61	57	44	27	18	142	20	1	1	Bienes y Servicios
Otros Gastos Corrientes	0	0	1	0	20	3	1	0	4	0	0	27	0	1	1	Otros Gastos Corrientes
GASTOS DE CAPITAL	2	2	8	52	14	24	8	10	15	42	13	351	2	0	0	GASTOS DE CAPITAL
Inversiones	2	2	5	52	14	16	5	9	15	42	13	349	2	0	0	Inversiones
Otros Gastos de Capital	0	1	3	0	0	8	3	0	0	0	0	2	0	0	0	Otros Gastos de Capital
TOTAL	42	45	91	110	99	89	97	87	84	76	41	548	42	24	24	TOTAL

1/ En Términos Reales

FUENTE: Gobierno Regional - Ayacucho

ELABORACION: BCRP. Sede Regional Huancayo. Dpto de Estudios Económicos

CUADRO 12
AYACUCHO: DEPÓSITOS Y OBLIGACIONES DEL SISTEMA FINANCIERO
(Saldos en Miles de Nuevos Soles)

ENTIDADES FINANCIERAS	2006												2007
	Ene.	Feb.	Mar.	Abr.	May.	Jun..	Jul.	Ago.	Sep	Oct.	Nov.	Dic	Ene
I. SISTEMA BANCARIO	77 157	72 396	73 948	75 315	73 674	71 624	72 178	77 278	76 409	74 663	80 720	80 600	77 241
A. BANCO DE LA NACIÓN													
B. EMPRESAS BANCARIAS	77 157	72 396	73 948	75 315	73 674	71 624	72 178	77 278	76 409	74 663	80 720	80 600	77 241
Crédito	37 028	35 252	37 695	37 406	37 064	36 198	38 452	39 597	37 642	36 619	39 304	36 819	38 655
Interbank	35 903	34 211	33 431	35 137	33 738	32 489	30 851	34 781	35 872	35 038	38 367	40 698	35 478
Del Trabajo	4 227	2 933	2 822	2 772	2 872	2 937	2 875	2 900	2 895	3 005	3 048	3 083	3 108
II. INSTITUCIONES DE MICROFINANZAS	32 671	32 193	32 991	33 664	34 026	34 641	36 656	38 779	39 963	40 967	42 235	43 410	42 277
Caja Municipal de Arequipa	0	0	0	0	0	0	0	0	0	74	130	164	301
Caja Municipal de Ica	17 100	16 621	17 371	17 689	17 611	18 259	19 830	21 274	21 870	22 408	23 256	24 534	22 953
Caja Rural Libertadores de Ayacucho	15 571	15 572	15 621	15 975	16 415	16 382	16 825	17 505	18 093	18 485	18 849	18 712	19 023
Caja Rural Señor de Luren	0	0	0	0	0	0	0	0	0	0	0	0	0
Edpyme Edifycar	0	0	0	0	0	0	0	0	0	0	0	0	0
Edpyme Proempresa	0	0	0	0	0	0	0	0	0	0	0	0	0
Edpyme Efectiva	0	0	0	0	0	0	0	0	0	0	0	0	0
TOTAL	109 828	104 589	106 939	108 979	107 699	106 265	108 834	116 057	116 372	115 630	122 955	124 010	119 518

FUENTE: SUPERINTENDENCIA DE BANCA Y SEGUROS - SBS

ELABORACIÓN: BCRP. Sede Regional Huancayo. Departamento de Estudios Económicos.

CUADRO 13
AYACUCHO: DEPÓSITOS Y OBLIGACIONES DEL SISTEMA FINANCIERO POR PROVINCIAS
(Saldos en Miles de Nuevos Soles)
Enero

ENTIDADES FINANCIERAS	HUAMANGA			HUANTA			LA MAR			LUCANAS			TOTAL		
	MN	ME	TOTAL	MN	ME	TOTAL	MN	ME	TOTAL	MN	ME	TOTAL	MN	ME	TOTAL
A. SISTEMA BANCARIO	43 645	33 596	77 241	0	0	0	0	0	0	0	0	0	43 645	33 596	77 241
Vista	8 055	3 665	11 720	0	0	0	0	0	0	0	0	0	8 055	3 665	11 720
Ahorro	31 697	21 550	53 247	0	0	0	0	0	0	0	0	0	31 697	21 550	53 247
Plazo	3 893	8 381	12 274	0	0	0	0	0	0	0	0	0	3 893	8 381	12 274
Crédito	17 120	21 535	38 655	0	0	0	0	0	0	0	0	0	17 120	21 535	38 655
Vista	5 223	3 091	8 314	0	0	0	0	0	0	0	0	0	5 223	3 091	8 314
Ahorro	10 870	15 449	26 319	0	0	0	0	0	0	0	0	0	10 870	15 449	26 319
Plazo	1 026	2 995	4 022	0	0	0	0	0	0	0	0	0	1 026	2 995	4 022
Interbank	24 388	11 090	35 478	0	0	0	0	0	0	0	0	0	24 388	11 090	35 478
Vista	2 832	574	3 406	0	0	0	0	0	0	0	0	0	2 832	574	3 406
Ahorro	20 443	5 825	26 268	0	0	0	0	0	0	0	0	0	20 443	5 825	26 268
Plazo	1 113	4 691	5 804	0	0	0	0	0	0	0	0	0	1 113	4 691	5 804
Trabajo	2 137	971	3 108	0	0	0	0	0	0	0	0	0	2 137	971	3 108
Vista	0	0	0	0	0	0	0	0	0	0	0	0	0	0	0
Ahorro	384	276	659	0	0	0	0	0	0	0	0	0	384	276	659
Plazo	1 754	695	2 449	0	0	0	0	0	0	0	0	0	1 754	695	2 449
B. INSTITUCIONES DE MICROFINANZAS	21 299	9 666	30 966	1 406	706	2 112	1 570	139	1 709	6 303	1 188	7 491	30 578	11 699	42 277
Vista	0	0	0	0	0	0	0	0	0	0	0	0	0	0	0
Ahorro	8 098	4 851	12 948	960	446	1 406	1 545	91	1 636	1 716	418	2 134	12 318	5 806	18 124
Plazo	13 202	4 816	18 018	446	260	706	25	48	73	4 587	769	5 357	18 260	5 894	24 154
Caja Municipal de Arequipa	221	80	301	0	0	0	0	0	0	0	0	0	221	80	301
Vista	0	0	0	0	0	0	0	0	0	0	0	0	0	0	0
Ahorro	152	57	209	0	0	0	0	0	0	0	0	0	152	57	209
Plazo	70	22	92	0	0	0	0	0	0	0	0	0	70	22	92
Caja Municipal de Ica	11 410	5 273	16 683	0	0	0	0	0	0	5 261	1 009	6 271	16 671	6 282	22 953
Vista	0	0	0	0	0	0	0	0	0	0	0	0	0	0	0
Ahorro	3 240	2 750	5 990	0	0	0	0	0	0	1 145	358	1 503	4 385	3 108	7 493
Plazo	8 170	2 523	10 693	0	0	0	0	0	0	4 116	651	4 768	12 287	3 174	15 461
Caja Rural Libertadores de Ayacucho	9 668	4 314	13 982	1 406	706	2 112	1 570	139	1 709	1 042	178	1 221	13 686	5 337	19 023
Vista	0	0	0	0	0	0	0	0	0	0	0	0	0	0	0
Ahorro	4 706	2 043	6 750	960	446	1 406	1 545	91	1 636	571	60	631	7 782	2 640	10 422
Plazo	4 962	2 271	7 232	446	260	706	25	48	73	471	118	589	5 904	2 697	8 601
Caja Rural Señor de Luren	0	0	0	0	0	0	0	0	0	0	0	0	0	0	0
Vista	0	0	0	0	0	0	0	0	0	0	0	0	0	0	0
Ahorro	0	0	0	0	0	0	0	0	0	0	0	0	0	0	0
Plazo	0	0	0	0	0	0	0	0	0	0	0	0	0	0	0
Edpyme Edifycar	0	0	0	0	0	0	0	0	0	0	0	0	0	0	0
Vista	0	0	0	0	0	0	0	0	0	0	0	0	0	0	0
Ahorro	0	0	0	0	0	0	0	0	0	0	0	0	0	0	0
Plazo	0	0	0	0	0	0	0	0	0	0	0	0	0	0	0
Edpyme Proempresa	0	0	0	0	0	0	0	0	0	0	0	0	0	0	0
Vista	0	0	0	0	0	0	0	0	0	0	0	0	0	0	0
Ahorro	0	0	0	0	0	0	0	0	0	0	0	0	0	0	0
Plazo	0	0	0	0	0	0	0	0	0	0	0	0	0	0	0
Edpyme Efectiva	0	0	0	0	0	0	0	0	0	0	0	0	0	0	0
Vista	0	0	0	0	0	0	0	0	0	0	0	0	0	0	0
Ahorro	0	0	0	0	0	0	0	0	0	0	0	0	0	0	0
Plazo	0	0	0	0	0	0	0	0	0	0	0	0	0	0	0
TOTAL	64 944	43 262	108 207	1 406	706	2 112	1 570	139	1 709	6 303	1 188	7 491	74 224	45 295	119 519

FUENTE: SUPERINTENDENCIA DE BANCA Y SEGUROS - SBS

ELABORACIÓN: BCRP. Sede Regional Huancayo. Departamento de Estudios Económicos.

CUADRO 14
AYACUCHO: CRÉDITO DEL SISTEMA FINANCIERO
(Miles de Nuevos Soles)

ENTIDADES FINANCIERAS	2006												2007
	Ene.	Feb.	Mar.	Abr.	May.	Jun.	Jul.	Ago.	Sep	Oct.	Nov.	Dic	Ene
I. SISTEMA BANCARIO	34991	35851	37445	37830	38805	39383	40080	40547	41739	43654	46648	48830	50957
A. BANCO DE LA NACIÓN													
B. EMPRESAS BANCARIAS	34 991	35 851	37 445	37 830	38 805	39 383	40 080	40 547	41 739	43 654	46 648	48 830	50 957
Crédito	12 262	12 719	13 663	13 827	14 602	15 134	15 911	16 276	17 174	19 034	20 905	22 637	23 546
Interbank	14 122	14 402	14 810	15 077	15 426	15 701	15 771	15 993	16 250	16 354	16 994	17 392	18 445
Del Trabajo	8 607	8 731	8 972	8 926	8 777	8 548	8 398	8 279	8 315	8 266	8 749	8 800	8 965
II. INSTITUCIONES DE MICROFINANZAS	37 336	36 987	37 894	37 940	38 026	38 288	38 175	38 774	39 517	41 015	42 900	45 158	45 067
Caja Municipal de Arequipa	0	0	0	0	0	0	0	0	0	406	941	1 507	1 744
Caja Municipal de Ica	18 408	18 080	19 141	18 997	18 978	19 060	18 856	19 155	19 306	19 750	20 230	22 370	21 776
Caja Rural Libertadores de Ayacucho	12 419	12 320	12 057	12 165	11 991	12 066	11 959	12 088	12 362	12 647	13 039	11 888	12 230
Caja Rural Señor de Luren	0	0	0	0	0	0	0	0	0	0	0	39	59
Edpyme Edifycar	4 019	4 063	4 099	4 136	4 324	4 410	4 466	4 589	4 694	4 912	5 290	5 691	5 668
Edpyme Proempresa	2 490	2 524	2 583	2 588	2 620	2 589	2 658	2 651	2 826	2 908	2 990	3 153	3 048
Edpyme Efectiva	0	0	14	54	114	162	236	291	329	392	411	509	542
TOTAL	72 328	72 839	75 339	75 770	76 832	77 671	78 255	79 321	81 256	84 669	89 548	93 988	96 024
MN	55 214	56 379	58 872	59 428	60 374	61 443	62 334	62 837	64 756	67 406	71 529	75 624	78 386
ME	17 113	16 460	16 468	16 341	16 458	16 228	15 921	16 484	16 500	17 264	18 019	18 364	17 638

FUENTE: SUPERINTENDENCIA DE BANCA Y SEGUROS - SBS

ELABORACIÓN: BCRP. Sede Regional Huancayo. Departamento de Estudios Económicos.

CUADRO 15
AYACUCHO: CRÉDITOS DEL SISTEMA FINANCIERO AL SECTOR PRIVADO POR PROVINCIAS
(Miles de Nuevos Soles)
Enero

ENTIDADES FINANCIERAS	HUAMANGA			HUANTA			LA MAR			LUCANAS			TOTAL		
	MN	ME	TOTAL	MN	ME	TOTAL	MN	ME	TOTAL	MN	ME	TOTAL	MN	ME	TOTAL
A. SISTEMA BANCARIO	43 048	7 908	50 957	0	0	0	0	0	0	0	0	0	43 048	7 908	50 957
Crédito	17 901	5 645	23 546	0	0	0	0	0	0	0	0	0	17 901	5 645	23 546
Interbank	16 654	1 792	18 445	0	0	0	0	0	0	0	0	0	16 654	1 792	18 445
Trabajo	8 493	472	8 965	0	0	0	0	0	0	0	0	0	8 493	472	8 965
B. INSTITUCIONES DE MICROFINANZAS	27 668	8 434	36 102	1 566	65	1 631	884	0	884	5 220	1 231	6 451	35 338	9 729	45 067
Caja Municipal de Arequipa	1 523	221	1 744	0	0	0	0	0	0	0	0	0	1 523	221	1 744
Caja Municipal de Ica	10 985	5 626	16 611	0	0	0	0	0	0	4 041	1 123	5 165	15 026	6 750	21 776
Caja Rural Libertadores de Ayacucho	7 067	1 421	8 488	1 566	65	1 631	884	0	884	1 120	108	1 228	10 636	1 594	12 230
Caja Rural Señor de Luren	0	0	0	0	0	0	0	0	0	59	0	59	59	0	59
Edpyme Edifycar	5 102	566	5 668	0	0	0	0	0	0	0	0	0	5 102	566	5 668
Edpyme Proempresa	2 450	599	3 048	0	0	0	0	0	0	0	0	0	2 450	599	3 048
Edpyme Efectiva	542	0	542	0	0	0	0	0	0	0	0	0	542	0	542
TOTAL	70 716	16 342	87 058	1 566	65	1 631	884	0	884	5 220	1 231	6 451	78 386	17 638	96 024

FUENTE: SUPERINTENDENCIA DE BANCA Y SEGUROS - SBS

ELABORACIÓN: BCRP. Sede Regional Huancayo. Departamento de Estudios Económicos.

CUADRO 16
AYACUCHO: CARTERA PESADA EN EL SISTEMA FINANCIERO
(En porcentajes)

ENTIDADES FINANCIERAS	2006												2007
	Ene.	Feb.	Mar.	Abr.	May.	Jun..	Jul.	Ago.	Sep	Oct.	Nov.	Dic	Ene
A. BANCA MULTIPLE	3,6	3,6	3,2	3,4	3,2	3,2	3,2	2,9	3,0	2,7	2,5	2,4	2,4
Crédito	0,5	0,5	0,5	0,5	0,3	0,3	0,4	0,3	0,3	0,2	0,2	0,2	0,2
Interbank	4,9	5,1	4,9	4,9	4,8	4,9	4,5	4,6	4,8	4,7	4,4	4,3	5,1
Trabajo	5,7	5,6	4,6	5,7	5,2	5,3	6,1	4,9	5,1	4,4	4,5	4,1	3,0
B. INSTITUCIONES DE MICROFINANZAS	6,8	7,1	7,1	7,6	7,7	9,4	9,6	9,5	9,4	9,5	8,4	4,9	6,5
Caja Municipal de Arequipa	-	-	-	-	-	-	-	-	-	n.d.	n.d.	n.d.	0,1
Caja Municipal de Ica	4,5	5,3	5,2	6,0	5,3	5,6	5,6	6,2	5,4	6,0	5,4	4,3	5,4
Caja Rural Libertadores de Ayacucho	13,6	13,6	14,0	14,5	16,1	21,1	21,7	20,5	21,4	21,7	19,3	10,5	11,3
Caja Rural Señor de Luren	-	-	-	-	-	-	-	-	-	-	-	0,0	0,0
Edpyme Edifycar	n.d.	n.d.	n.d.	n.d.	n.d.	n.d.	n.d.	n.d.	n.d.	n.d.	n.d.	n.d.	5,2
Edpyme Proempresa	n.d.	n.d.	n.d.	n.d.	n.d.	n.d.	n.d.	n.d.	n.d.	n.d.	n.d.	n.d.	4,4
Edpyme Efectiva	-	-	n.d.	n.d.	n.d.	n.d.	n.d.	n.d.	n.d.	n.d.	n.d.	n.d.	2,8
TOTAL	5,2	5,4	5,2	5,5	5,4	6,3	6,3	6,1	6,1	6,0	5,3	3,6	4,3

FUENTE: SUPERINTENDENCIA DE BANCA Y SEGUROS - SBS

ELABORACIÓN: BCRP. Sede Regional Huancayo. Departamento de Estudios Económicos.