



BANCO CENTRAL DE RESERVA DEL PERÚ

Cusco: Síntesis de Actividad Económica - Junio 2017 -

**Departamento de Estudios Económicos
Sucursal Cusco**

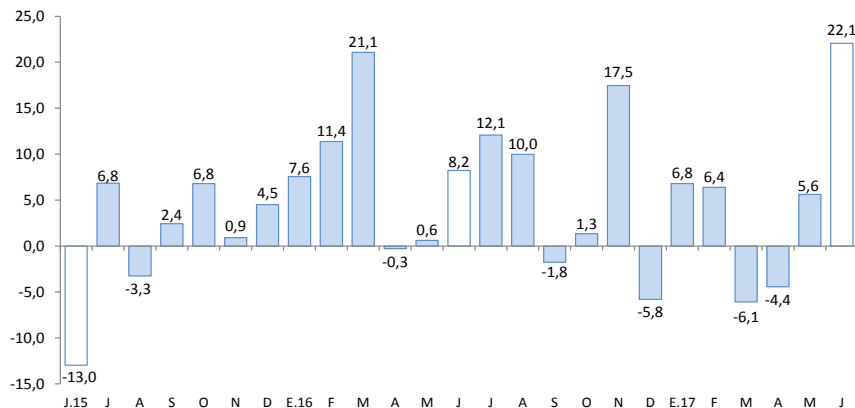
Viernes, 13 de octubre de 2017

En junio, la producción agropecuaria aumentó 22,1 por ciento interanual y la producción minera e hidrocarburos disminuyó 4,2 por ciento.

Actividad Primaria

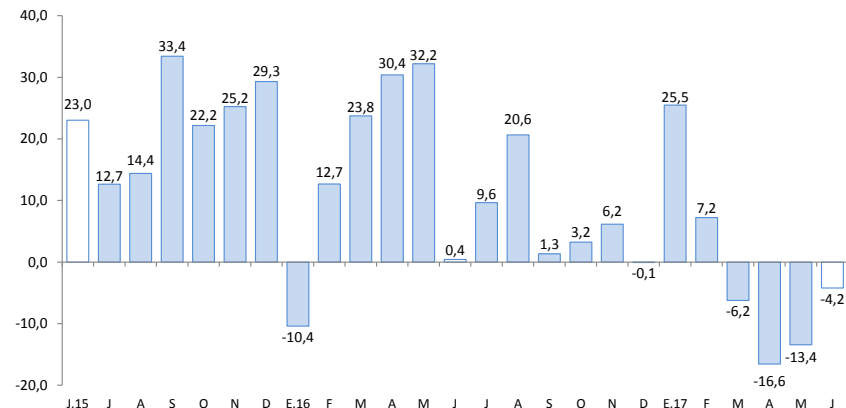
- El **sector agropecuario** se expandió 22,1 por ciento en junio, debido a la mayor producción de maíz amiláceo y papa. Entre enero y junio, la producción agropecuaria creció 6,7 por ciento con relación a similar periodo de 2016.
- La **actividad minera e hidrocarburos** se redujo 4,2 por ciento en junio, explicada por la menor extracción de cobre, gas natural y líquido de gas natural. En el primer semestre del año, el sector acumuló una caída de 3,1 por ciento, respecto a igual periodo de 2016.

Evolución de la producción agropecuaria 1/ (Var.% real respecto a similar mes del año anterior)



1/ A precios de 2007
Fuente: MINAGRI.

Evolución de la producción minera e hidrocarburos 1/ (Var.% real respecto a similar mes del año anterior)



1/ A precios de 2007
Fuente: MINEM.

La producción manufacturera creció 39,0 por ciento en junio y el crédito 7,7 por ciento. Por otro lado, la inversión pública disminuyó 41,1 por ciento, los arribos de turistas 1,9 por ciento y el empleo formal 0,3 por ciento.

- La **producción manufacturera** se expandió 39,0 por ciento en junio. Entre enero y junio, la producción manufacturera registró una variación positiva de 21,3 por ciento.
- El número de **arribos a establecimientos de hospedaje** se redujo 1,9 por ciento en junio, explicado por la disminución de la afluencia de turistas nacionales. En el primer semestre del año, el flujo de arribos descendió 5,1 por ciento en comparación con igual periodo de 2016.
- El **empleo formal** en empresas de 10 a más trabajadores en la ciudad de Cusco disminuyó 0,3 por ciento interanual en junio. Entre enero y junio, el empleo formal se redujo 1,3 ciento con relación a igual periodo de 2016.
- El **crédito** (S/ 4 907 millones) se incrementó en 7,7 por ciento, por los mayores créditos otorgados a personas (13,3 por ciento) y a empresas (5,2 por ciento).
- Por último, la **inversión pública** (S/ 132 millones) se contrajo 41,1 por ciento en junio, explicada por los menores desembolsos en los tres niveles de gobierno. Entre enero y junio, la inversión pública registró un descenso de 31,9 por ciento en comparación a similar periodo de 2016.

Otros indicadores de actividad económica

(Variación % respecto a similar mes del año anterior)

	Ene.17	Feb.17	Mar.17	Abr.17	May.17	Jun.17
Producción industrial 1/	↑ 15,3	↑ 7,7	↑ 24,6	↑ 12,9	↑ 29,7	↑ 39,0
Arribos a los establecimientos de hospedaje	↓ -7,9	↓ -7,7	↓ -14,0	↑ 6,8	↓ -6,3	↓ -1,9
Empleo formal urbano 2/	↓ -7,1	↓ -7,4	↑ 3,8	↑ 2,1	↑ 0,8	↓ -0,3
Crédito total 3/	↑ 6,4	↑ 6,3	↑ 7,7	↑ 7,9	↑ 7,6	↑ 7,7
Crédito de consumo 3/	↑ 12,6	↑ 13,2	↑ 14,1	↑ 14,8	↑ 15,8	↑ 16,9
Crédito hipotecario 3/	↑ 2,8	↑ 2,9	↑ 2,7	↑ 3,7	↑ 4,5	↑ 5,9
Inversión Pública 1/	↑ 12,9	↓ -32,6	↓ -24,6	↓ -38,7	↓ -23,7	↓ -41,1

1/ En términos reales.

2/ En empresas de 10 a más trabajadores situadas en la ciudad de Cusco.

3/ En términos nominales.

Fuentes: MINCETUR, MTPE, SBS, MEF y Empresas.

La producción agropecuaria se incrementó en 22,1 por ciento en junio, resaltando la mayor producción de maíz amiláceo y papa. Entre enero y junio, el sector creció 6,7 por ciento en comparación a igual periodo de 2016.

Producción de principales productos agropecuarios 1/

(Miles de toneladas)

Subsectores	Estructura porcentual 2015 2/	Junio			Enero - Junio				
		2016	2017	Var. %	Contribución al crecimiento 3/		2016	2017	Var. %
AGRÍCOLA	76,5			26,3	23,4			8,8	7,5
Orientado al mercado externo y agroindustria 2/	20,1			11,3	4,1			3,8	1,0
Haba grano seco	2,8	7,1	10,5	47,1	2,5	13,5	17,7	31,2	0,7
Quinua	0,5	0,9	2,1	144,2	1,0	3,9	5,4	38,9	0,3
Cacao	4,9	1,3	1,6	19,9	0,8	7,9	7,8	-1,8	-0,1
Achita o Kiw icha	0,3	0,1	0,3	408,9	0,4	0,5	0,4	-15,1	0,0
Maíz amarillo duro	0,4	0,2	0,4	74,4	0,1	4,2	3,9	-6,6	0,0
Café	10,2	7,9	7,7	-2,6	-0,6	22,0	22,4	1,7	0,3
Té	0,2	0,1	0,0	-48,3	0,0	2,0	2,0	-3,3	0,0
Palta	0,8	1,0	0,8	-14,4	-0,1	6,2	5,6	-9,1	-0,1
Orientado al mercado interno 2/	56,4			36,5	19,3			11,1	6,5
Papa	20,3	53,8	86,3	60,3	9,5	346,5	412,9	19,2	4,4
Maíz amiláceo	9,1	9,9	15,9	60,9	4,7	52,3	64,3	22,9	2,1
Olluco	2,0	9,4	14,5	53,5	1,6	34,6	35,1	1,3	0,0
Oca	0,8	3,4	7,1	111,1	1,1	13,6	14,3	5,4	0,1
Arveja grano seco	0,7	1,3	2,1	57,5	0,7	3,7	4,6	24,6	0,2
Arveja grano verde	0,3	0,2	0,7	326,5	0,3	1,6	2,3	38,1	0,1
Maíz choclo	2,4	0,5	0,1	-71,8	-0,1	38,7	37,6	-2,9	-0,1
Cebada grano	2,2	13,6	10,1	-25,8	-1,4	15,1	12,2	-19,3	-0,3
PECUARIO	23,5			-11,6	-1,3			-5,7	-0,9
Carne de ave 4/	2,0	0,5	0,4	-20,4	-0,2	2,1	1,9	-13,1	-0,2
Carne de vacuno 4/	5,1	1,0	1,0	-0,7	0,0	5,2	5,2	0,6	0,0
Carne de ovino 4/	1,3	0,3	0,3	-9,2	-0,1	1,7	1,6	-3,7	0,0
Carne de porcino 4/	2,0	0,5	0,4	-20,4	-0,2	2,9	2,5	-12,6	-0,2
Leche	10,0	8,7	7,7	-12,0	-0,6	53,0	49,7	-6,3	-0,4
Fibra de alpaca	1,3	0,0	0,0	-	-	0,2	0,2	-2,0	0,0
SECTOR AGROPECUARIO	100,0			22,1	22,1			6,7	6,7

1/ Cifras preliminares.

2/ A precios de 2007.

3/ En base a la estructura porcentual de similar periodo de 2016.

4/ Peso neto.

Fuente: MINAGRI - Cusco.

Elaboración: BCRP, Sucursal Cusco. Departamento de Estudios Económicos.

- El incremento del subsector **agrícola** se debió a la mayor producción orientada al mercado interno (36,5 por ciento), destacando la mayor producción de maíz amiláceo y papa; también, se incrementó la producción orientada al mercado externo y agroindustria (11,3 por ciento), destacando la mayor producción de quinua y haba grano seco. Entre enero y junio, la producción agrícola registro una variación positiva de 8,8 por ciento con relación a igual periodo de 2016.
- La contracción de la producción **pecuaria** fue asociada a la menor producción de leche, carne de ave y carne de porcino. En el primer semestre del año, la producción pecuaria descendió 5,7 por ciento, frente a similar periodo de 2016.

La actividad pesquera se contrajo 23,5 por ciento en junio, explicada por la menor extracción de trucha y pejerrey. En el primer semestre del año, el sector pesca acumuló un descenso de 21,6 por ciento.

Producción pesquera 1/ (En TM)						
	Junio			Enero - Junio		
	2016	2017	Var.%	2016	2017	Var.%
Consumo Humano Directo						
Fresco	9	7	-20,9	83	66	-20,8
SECTOR PESCA 2/			-23,5			-21,6

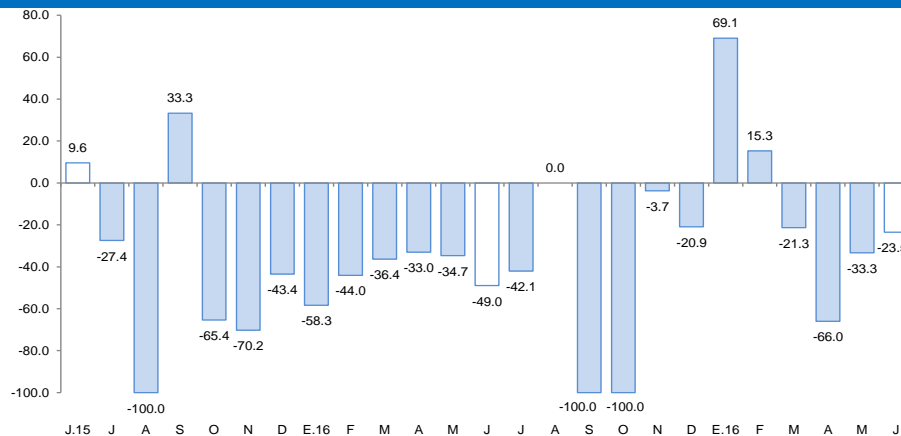
1/ Cifras preliminares.

2/ A precios de 2007

Fuente: PRODUCE-Cusco

Elaboración: BCRP, Sucursal Cusco. Departamento de Estudios Económicos.

Evolución de la producción pesquera 1/
(Var.% real respecto a similar mes del año anterior)



1/ A precios de 2007

Fuente: PRODUCE-Cusco

La producción minera e hidrocarburos se redujo 4,2 por ciento en junio, explicada por la menor extracción de cobre, gas natural y líquidos de gas natural. En enero - junio, el sector disminuyó 3,1 por ciento con relación a igual periodo de 2016.

Producción Minera e Hidrocarburos 1/ (Var. % real respecto al mismo periodo del año anterior)

	Estructura Porcentual 2015 2/	Junio			Enero - Junio				
		2016	2017	Var.%	Contribución 3/	2016	2017	Var.%	Contribución 3/
MINERÍA METÁLICA	41,2			-7,3	-3,1			-7,4	-3,2
Cobre (TMF)	38,7	30 130	26 923	-10,6	-4,4	170 568	153 495	-10,0	-4,1
Oro (Onzas troy)	1,9	7 781	10 144	30,4	0,4	46 622	56 150	20,4	0,3
Plata (Onzas troy)	0,4	132 011	114 135	-13,5	-0,1	717 283	655 425	-8,6	0,0
Zinc (TMF)	0,1	1	2	100,0	0,0	3	12	300,0	0,0
Plomo (TMF)	0,0	1	2	100,0	0,0	3	12	300,0	0,0
Molibdeno (TMF)	0,0	0	64	-	-0,1	0	271	-	0,0
HIDROCARBUROS	58,8			-1,9	-1,1			0,1	0,0
Gas Natural (MMPC)	19,0	37 627	36 558	-2,8	-0,5	214 548	208 481	-2,8	-0,5
Líquidos de gas natural (MB)	39,8	2 769	2 730	-1,4	-0,5	15 930	16 171	1,5	0,6
SECTOR MINERÍA E HIDROCARBUROS 2/	100,0			-4,2	-4,2			-3,1	-3,1

1/ Cifras preliminares.

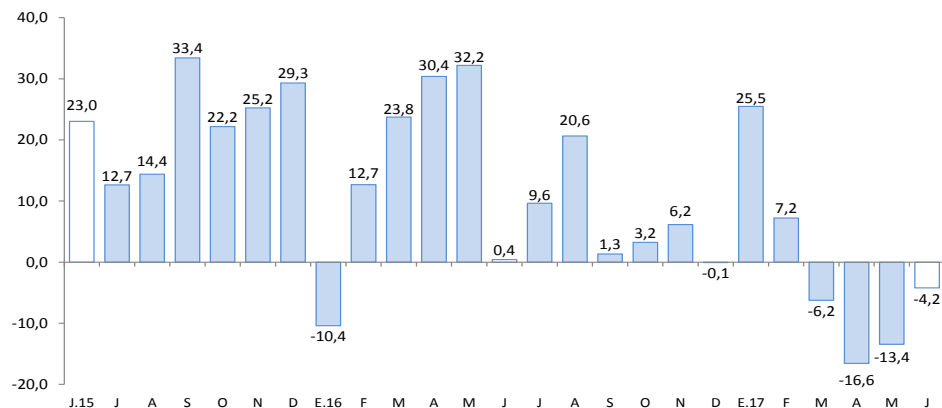
2/ A precios de 2007.

3/ En base a la estructura de similar periodo de 2016.

Fuente: MINEM.

Elaboración: BCRP, Sucursal Cusco, Departamento de Estudios Económicos.

Evolución de la producción minera e hidrocarburos 1/ (Var. % real respecto a similar mes del año anterior)



1/ A precios de 2007

Fuente: MINEM.



La producción manufacturera no primaria creció 39,0 por ciento en junio. Entre enero y junio, el sector registró un incremento de 21,3 por ciento en comparación a igual periodo de 2016.

Producción manufacturera 1/

(Variación % real respecto al mismo periodo del año anterior)

	Junio			Enero - Junio		
	2016	2017	Var.%	2016	2017	Var.%
MANUFACTURA NO PRIMARIA						
Elaboración de productos alimenticios	129,7	134,3	3,5	103,3	122,6	18,7
Producción de madera	68,7	36,3	-47,2	66,9	50,0	-25,3
Sustancias y productos químicos	0,0	98,7	-	77,1	100,8	30,8
TOTAL	87,2	121,2	39,0	94,3	114,3	21,3

1/ Cifras preliminares.

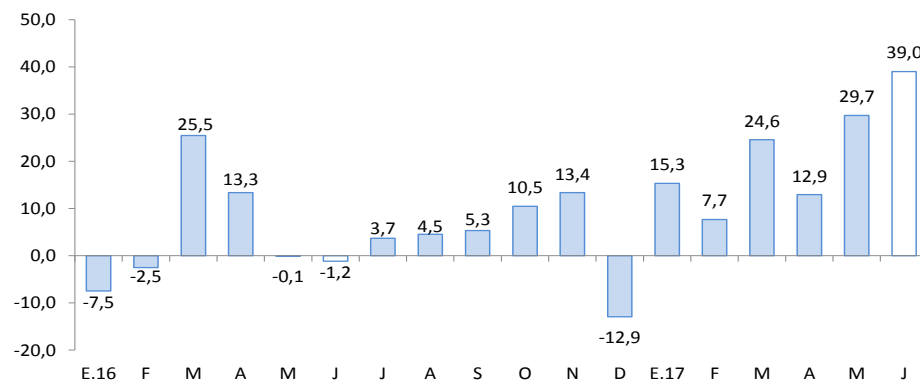
2/ En base a la estructura de similar periodo de 2016.

Fuente: Empresas Industriales y Dirección Regional de Agricultura.

Elaboración: BCRP, Sucursal Cusco. Departamento de Estudios Económicos.

Evolución de la manufactura

(Variación % real respecto al mismo mes del año anterior)



Fuente: Empresas industriales y Dirección Regional de Agricultura.

En junio, el empleo formal en empresas de 10 a más trabajadores en la ciudad de Cusco disminuyó 0,3 por ciento interanual. En el primer semestre del año, el empleo formal descendió 1,3 por ciento a igual periodo de 2016.

Ciudad de Cusco: Índice mensual de empleo en empresas privadas formales de 10 a más trabajadores (Octubre 2010 = 100)

	Junio			Enero - Junio		
	2016	2017	Var.%	2016	2017	Var.%
Extractiva 2/	-	-	-	-	-	-
Industria manufacturera	102,3	105,1	2,7	102,5	104,6	2,0
Comercio	134,7	136,9	1,6	134,5	137,8	2,4
Transporte, almacenes y comunicaciones	122,2	128,2	4,9	120,1	125,2	4,2
Servicios 3/	126,6	124,1	-1,9	118,4	113,8	-3,9
Total	126,4	126,1	-0,3	120,9	119,3	-1,3

Nota: La información corresponde al primer día de cada mes.

1/ Cifras preliminares.

2/ Conformada por las subramas agricultura, pesca y minería.

3/ Conformada por las subramas servicios prestados a empresas, restaurantes y hoteles, establecimientos financieros, enseñanza, servicios sociales y comunales; y electricidad, gas y agua.

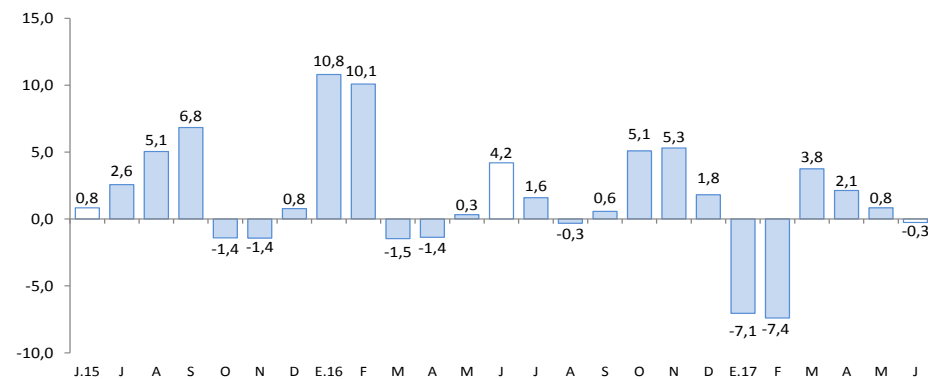
Fuente: MTPE - Encuesta Nacional de Variación del Empleo (ENVME)

Elaboración: BCRP, Sucursal Cusco. Departamento de Estudios Económicos.

- El **empleo** formal en empresas de 10 a más trabajadores en la ciudad de Cusco disminuyó 0,3 por ciento en junio, debido a la menor demanda laboral en el sector servicios. Entre enero y junio, el empleo formal registró un descenso de 1,3 por ciento en comparación a igual periodo de 2016.

Ciudad de Cusco: Crecimiento del empleo formal urbano

(Var.% con respecto a similar mes del año anterior)



Fuente: MTPE.

El saldo de créditos (S/ 4 907 millones) se incrementó en 7,7 por ciento interanual en junio, debido a que el crédito otorgado a personas aumentó 13,3 por ciento y a empresas 5,2 por ciento.

Crédito

(Saldos a fin de periodo en millones de soles)

	A JUNIO			
	2016	2017	Estruct.% 2017	Var. Nom. 2017 / 2016
Banco de la Nación 1/	139	159	3,2	14,4
Agrobanco 2/	44	42	0,9	-3,4
Banca múltiple	2 342	2 438	49,7	4,1
Instituciones no bancarias	2 030	2 268	46,2	11,7
Cajas municipales	1 488	1 713	34,9	15,1
Cajas rurales	16	48	1,0	210,6
Financieras	485	485	9,9	0,0
Edpymes	41	22	0,4	-47,7
TOTAL	4 554	4 907	100,0	7,7
Empresas	3 133	3 296	67,2	5,2
Personas	1 422	1 611	32,8	13,3
Consumo	960	1 122	22,9	16,9
Hipotecario	462	489	10,0	5,9
En MN	4 173	4 641	94,6	11,2
En ME	381	265	5,4	-30,4

1/Considera solo los créditos de consumo e hipotecario.

2/No considera los créditos a las demás empresas del sistema financiero.

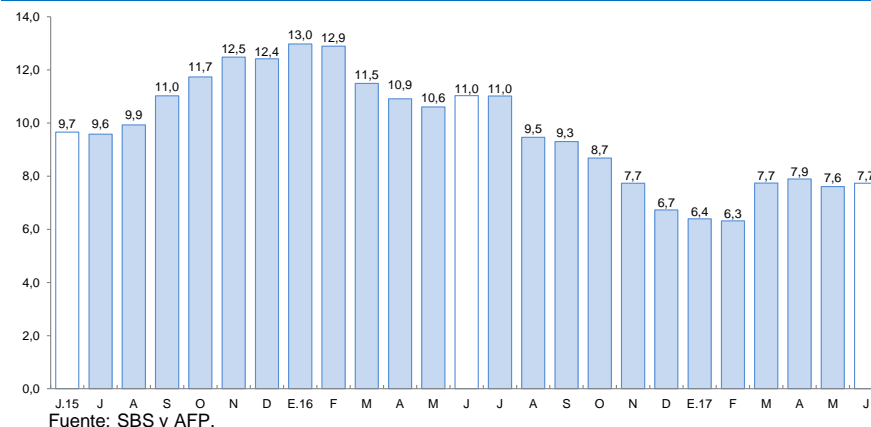
Fuente: SBS y AFP

Elaboración: BCRP, Sucursal Cusco. Departamento de Estudios Económicos.

- La tasa de **morosidad** fue de 5,0 por ciento en mayo de 2017, inferior en 1,1 puntos porcentuales con relación a similar mes de 2016. La morosidad en la banca múltiple (4,6 por ciento) descendió 2,6 puntos porcentuales y en las instituciones no bancarias (5,7 por ciento) aumentó 0,5 de punto porcentual.

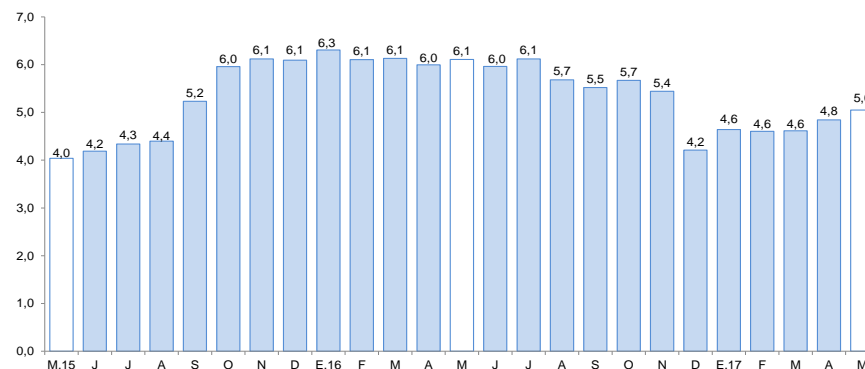
Evolución del Crédito

(Var.% con respecto a similar mes del año anterior)



Tasa de morosidad 1/

(Porcentaje)



1/ Morosidad = (créditos vencidos + créditos en cobranza judicial) / colocaciones brutas.
Fuente: SBS y AFP.

El saldo de depósitos (S/ 4 352 millones) registró un crecimiento de 4,9 por ciento en junio, impulsado por los mayores depósitos a plazo (9,2 por ciento), de ahorro (2,8 por ciento) y a la vista (1,5 por ciento).

Depósitos

(Saldos a fin de periodo en millones de soles)

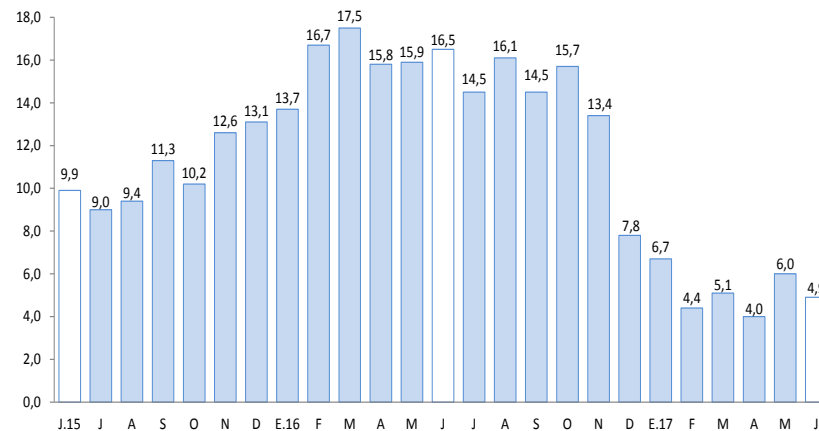
	A JUNIO			
	2016	2017	Estruct. % 2017	Var. Nom. 2017 / 2016
Banco de la Nación	631	607	14,0	-3,7
Banca múltiple	1 983	2 079	47,8	4,8
Instituciones no bancarias	1 535	1 666	38,3	8,5
Cajas municipales	1 342	1 455	33,4	8,4
Cajas rurales	1	3	0,1	399,1
Financieras	193	208	4,8	7,9
TOTAL	4 149	4 352	100,0	4,9
Vista	794	806	18,5	1,5
Ahorro	1 847	1 899	43,6	2,8
Aplazo	1 507	1 647	37,8	9,2
En MN	2 980	3 131	71,9	5,1
En ME	1 169	1 221	28,1	4,5

Fuente: SBS y AFP.

Elaboración: BCRP, Sucursal Cusco. Departamento de Estudios Económicos.

Evolución de los Depósitos

(Var. % con respecto a similar mes del año anterior)



Fuente: SBS y AFP.

La inversión pública se redujo 41,1 por ciento en junio. En el acumulado a junio, la inversión pública registró una caída de 31,9 por ciento con relación a igual periodo de 2016.

Inversión Pública (En millones de soles)

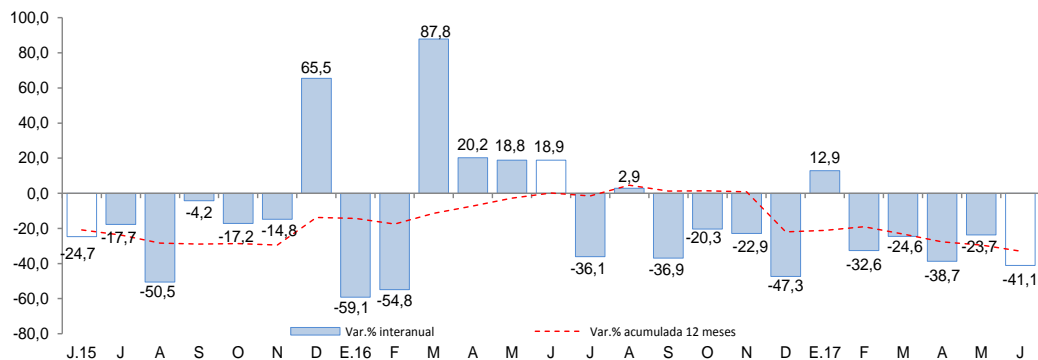
	Junio			Enero - Junio		
	2016	2017	Var.% real	2016	2017	Var.% real
Gobierno Nacional	27	24	-14,8	219	177	-22,0
Gobierno Regional	60	20	-67,0	198	91	-55,5
Gobiernos Locales	132	89	-34,8	580	434	-27,6
Total	219	132	-41,1	997	702	-31,9

Fuente: BCRP-Departamento de Estadísticas Fiscales

Elaboración: BCRP, Sucursal Cusco. Departamento de Estudios Económicos.

Evolución de la inversión pública

(Var.% real con respecto a similar mes del año anterior)

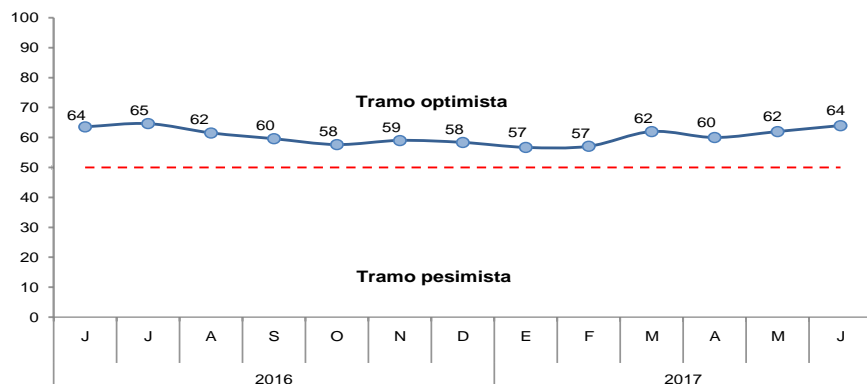


Fuente: MEF.

- La **inversión pública** sumó S/ 132 millones en junio, reportando una disminución de 41,1 por ciento, en términos reales, asociada a los menores desembolsos en los tres niveles de gobierno. En el primer semestre del año, la inversión pública se redujo 31,9 por ciento, frente a igual periodo de 2016.
- En el Gobierno Nacional, los proyectos más importantes desarrollados en junio fueron:
 - Rehabilitación y mejoramiento de la carretera Dv. Negromayo – Occoruro – Pallpata – Dv. Yauri (S/ 12,5 millones).
 - Fortalecimiento de la enseñanza e investigación en la Facultad de Ciencias Sociales, UNSAAC (S/ 2,3 millones).
- Entre los principales proyectos ejecutados por el Gobierno Regional destacan:
 - Mejoramiento de la carretera Huancarani – Paucartambo de la provincia de Paucartambo (S/ 2,4 millones).
 - Mejoramiento de la infraestructura de riego Mayor Pallallaje en las comunidades campesinas de Urisaya y Querocollana del distrito de Coporaque de la provincia de Espinar (S/ 1,2 millones).
- Los Gobiernos Locales han invertido los mayores montos en:
 - Estudios de pre - inversión (S/ 3,0 millones).
 - Ampliación y mejoramiento del sistema de saneamiento básico integral del centro poblado de Chamaca, Chumbivilcas (S/ 2,8 millones).

El índice de confianza empresarial se ubicó en 64 puntos. El índice de las expectativas de demanda a 3 meses descendió a 69 puntos y el de las expectativas de contratación de personal a tres meses pasó a 56 puntos.

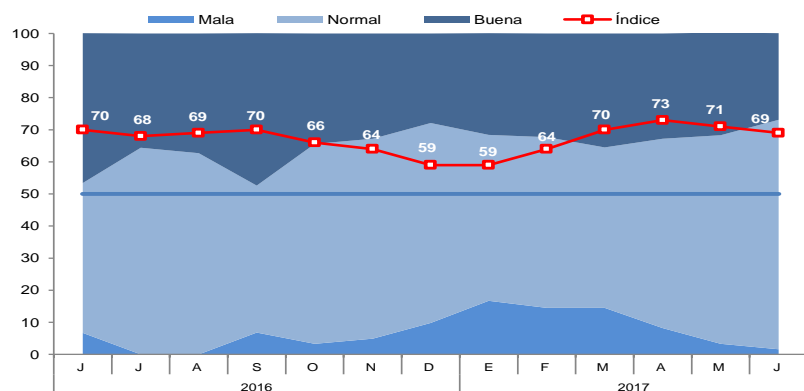
Índice de Confianza Empresarial Regional (ICER) (Índice de difusión en puntos)



- El índice de **confianza empresarial regional**, que mide las expectativas de los empresarios, se ubicó en 64 puntos, mayor en 2 puntos respecto al mes anterior e igual puntuación respecto a junio de 2016.

- El índice de **expectativas de la demanda de los productos** de las empresas para los próximos 3 meses bajó 2 puntos en comparación al mes anterior. Con relación a las **expectativas de contratación de personal** en los próximos tres meses, este índice disminuyó 2 puntos.

Expectativas de demanda de sus productos a 3 meses (Indique su previsión para los próximos tres meses respecto a la demanda de los productos de su empresa)



Expectativas de contratación de personal a 3 meses (Indique su previsión para los próximos tres meses respecto al número de personal empleado en su empresa)

