



BANCO CENTRAL DE RESERVA DEL PERÚ

Cusco: Síntesis de Actividad Económica - Enero 2017 -

**Departamento de Estudios Económicos
Sucursal Cusco**

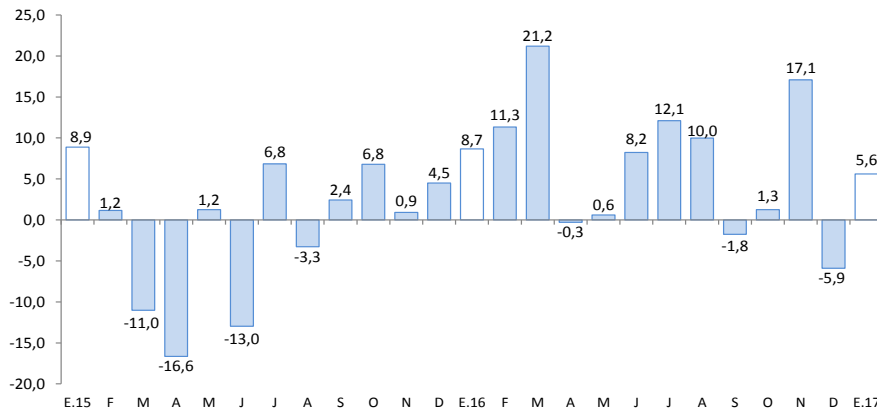
Viernes, 21 de abril de 2017

En enero, la producción agropecuaria aumentó 5,6 por ciento interanual y la producción minera e hidrocarburos 24,4 por ciento.

Actividad Primaria

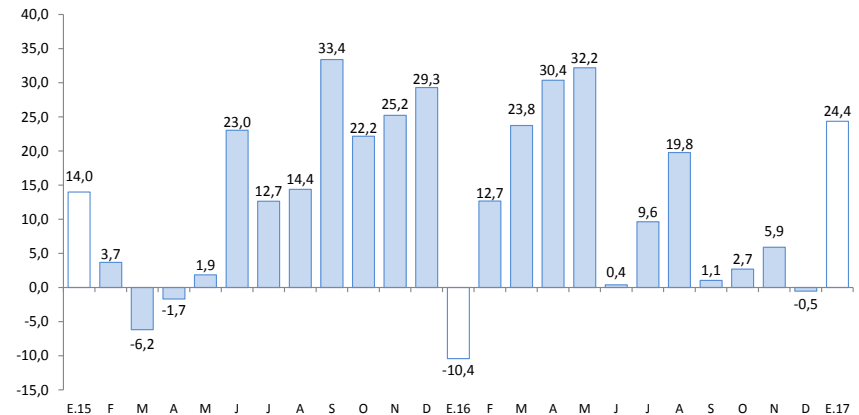
- El **sector agropecuario** se incrementó en 5,6 por ciento en enero, debido principalmente a la mayor producción de papa.
- La **actividad minera e hidrocarburos** registró una variación positiva de 24,4 por ciento en enero, explicada por la mayor extracción de gas natural y líquidos de gas natural.

Evolución de la producción agropecuaria 1/ (Var.% real respecto a similar mes del año anterior)



1/ A precios de 2007
Fuente: MINAGRI.

Evolución de la producción minera e hidrocarburos 1/ (Var.% real respecto a similar mes del año anterior)



1/ A precios de 2007
Fuente: MINEM.

La producción manufacturera creció 18,8 por ciento, la inversión pública 12,9 por ciento y el crédito 6,4 por ciento en enero. Por el contrario, el empleo formal se redujo 7,1 por ciento.

- La **producción manufacturera** se expandió 18,8 por ciento en enero, explicada por la mayor producción de alimentos y productos químicos (nitrato de amonio grado Anfo).
- El **empleo formal** en empresas de 10 a más trabajadores en la ciudad de Cusco disminuyó 7,1 por ciento en enero, por la menor demanda laboral del sector servicios.
- El **crédito** (S/ 4 697 millones) se incrementó en 6,4 por ciento, por los mayores créditos otorgados a personas (9,3 por ciento) y a empresas (5,0 por ciento).
- Por último, la **inversión pública** (S/ 24 millones) aumentó 12,9 por ciento en enero, explicada por los mayores desembolsos en el Gobierno Nacional y Gobiernos Locales.

Otros indicadores de actividad económica

(Variación % respecto a similar mes del año anterior)

	Ago.16	Set.16	Oct.16	Nov.16	Dic.16	Ene.17
Producción industrial 1/	↓ -0,1	↑ 5,4	↑ 13,6	↑ 3,3	↓ -14,8	↑ 18,8
Arribos a los establecimientos de hospedaje	↓ -0,5	↓ -0,3	↓ -6,5	↓ -6,5	↓ -12,0	n.d.
Empleo formal urbano 2/	↓ -0,3	↑ 0,6	↑ 5,1	↑ 5,3	↑ 1,8	↓ -7,1
Crédito total 3/	↑ 9,5	↑ 9,3	↑ 8,7	↑ 7,7	↑ 6,7	↑ 6,4
Crédito de consumo 3/	↑ 9,6	↑ 11,0	↑ 11,8	↑ 12,1	↑ 12,6	↑ 12,6
Crédito hipotecario 3/	↑ 5,4	↑ 6,0	↑ 4,7	↑ 4,7	↑ 2,7	↑ 2,8
Inversión Pública 1/	↑ 2,9	↓ -36,9	↓ -20,3	↓ -22,9	↓ -47,3	↑ 12,9

1/ En términos reales.

2/ En empresas de 10 a más trabajadores situadas en la ciudad de Cusco.

3/ En términos nominales.

Fuentes: MINCETUR, MTPE, SBS, MEF y Empresas.

La producción agropecuaria se incrementó en 5,6 por ciento en enero, destacando la mayor producción de papa.

Producción de principales productos agropecuarios 1/

(Miles de toneladas)

Subsectores	Estructura porcentual 2015 2/	Enero			Contribución al crecimiento 3/
		2016	2017	Var. %	
AGRÍCOLA	76,5			11,3	7,2
Orientado al mercado externo y agroindustria 2/	20,1			-2,1	-0,3
Cacao	4,9	1,3	1,2	-5,9	-0,8
Palta	0,7	0,5	0,4	-25,9	-0,3
Achita o Kiwicha	0,3	0,0	0,0	-	-
Café	10,2	0,0	0,0	-	-
Haba grano seco	2,8	0,0	0,0	-	-
Quinua	0,6	0,0	0,0	-	-
Té	0,2	0,8	1,1	34,6	0,3
Maíz amarillo duro	0,4	0,4	0,7	99,2	0,5
Orientado al mercado interno 2/	56,4			15,9	7,5
Papa	20,3	9,5	17,6	84,8	7,5
Tuna	1,6	3,7	4,5	20,6	0,8
Haba grano verde	0,3	0,8	1,2	55,2	0,4
Alfalfa	1,9	16,4	17,8	8,3	0,3
Tomate	0,0	0,0	0,2	600,0	0,3
Frijol grano seco	0,5	0,1	0,1	73,4	0,2
Maíz choclo	2,4	8,4	8,4	0,5	0,0
Alcachofa	2,1	3,7	3,0	-18,5	-2,1
PECUARIO	23,5			-4,2	-1,5
Carne de ave 4/	2,0	0,4	0,3	-34,1	-1,1
Carne de vacuno 4/	5,1	0,7	0,7	0,4	0,0
Carne de ovino 4/	1,3	0,3	0,3	0,0	0,0
Carne de porcino 4/	2,0	0,5	0,5	0,2	0,0
Leche	10,0	8,6	8,5	-0,8	-0,1
Fibra de alpaca	1,3	0,1	0,1	-2,9	-0,1
SECTOR AGROPECUARIO	100,0			5,6	5,6

1/ Cifras preliminares.

2/ A precios de 2007.

3/ En base a la estructura porcentual de similar periodo de 2016.

4/ Peso neto.

Fuente: MINAGRI - Cusco.

Elaboración: BCRP, Sucursal Cusco. Departamento de Estudios Económicos.

- La expansión del subsector **agrícola** se debió a la mayor producción orientada al mercado interno (15,9 por ciento), resaltando el aumento de la producción de papa; en cambio, se redujo la producción orientada al mercado externo y agroindustria (-2,1 por ciento), destacando la menor producción de palta y cacao.
- La contracción de la producción **pecuaria** fue asociada a la menor producción de carne de ave.

La actividad pesquera aumentó 69,1 por ciento en enero, por la mayor producción de trucha.

Producción pesquera 1/ (En TM)

	Enero		
	2016	2017	Var.%
Consumo Humano Directo			
Fresco	7	12	55,6
SECTOR PESCA 2/			69,1

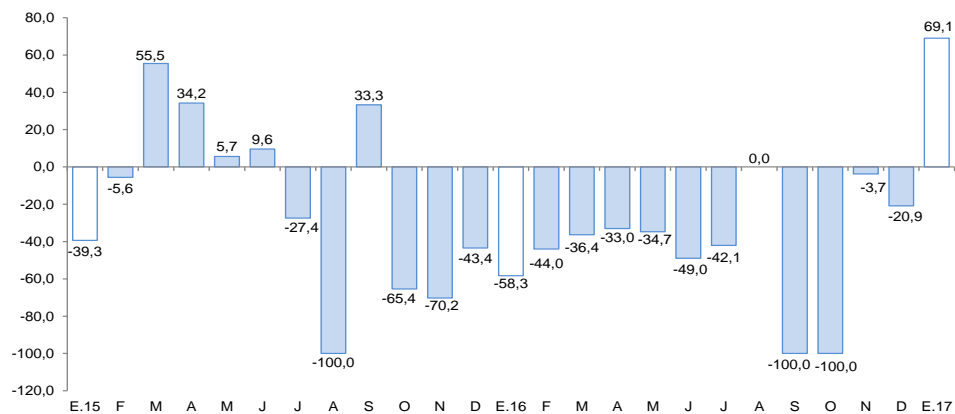
1/ Cifras preliminares.

2/ A precios de 2007

Fuente: PRODUCE - Cusco

Elaboración: BCRP, Sucursal Cusco. Departamento de Estudios Económicos.

Evolución de la producción pesquera 1/ (Var.% real respecto a similar mes del año anterior)



1/ A precios de 2007

Fuente: PRODUCE-Cusco

La producción minera e hidrocarburos se expandió 24,4 por ciento en enero, explicada por la mayor extracción de gas natural y líquidos de gas natural.

Producción Minera e Hidrocarburos 1/ (Var. % real respecto al mismo periodo del año anterior)

	Estructura Porcentual 2015 2/	Enero			Contribución 3/
		2016	2017	Var.%	
MINERÍA METÁLICA	41,2			-4,0	-1,9
Cobre (TMF)	38,7	24 385	22 656	-7,1	-3,3
Oro (Onzas troy)	1,9	3 827	9 625	151,5	1,3
Plata (Onzas troy)	0,4	91 951	98 799	7,4	0,0
Zinc (TMF)	0,1	0	2	-	0,0
Plomo (TMF)	0,0	0	1	-	0,0
HIDROCARBUROS	58,8			50,0	26,3
Gas Natural (MMPC)	19,0	28 719	36 651	27,6	5,5
Líquidos de gas natural (MB)	39,8	1 756	2 868	63,4	20,8
SECTOR MINERÍA E HIDROCARBUROS 2/	100,0			24,4	24,4

1/ Cifras preliminares.

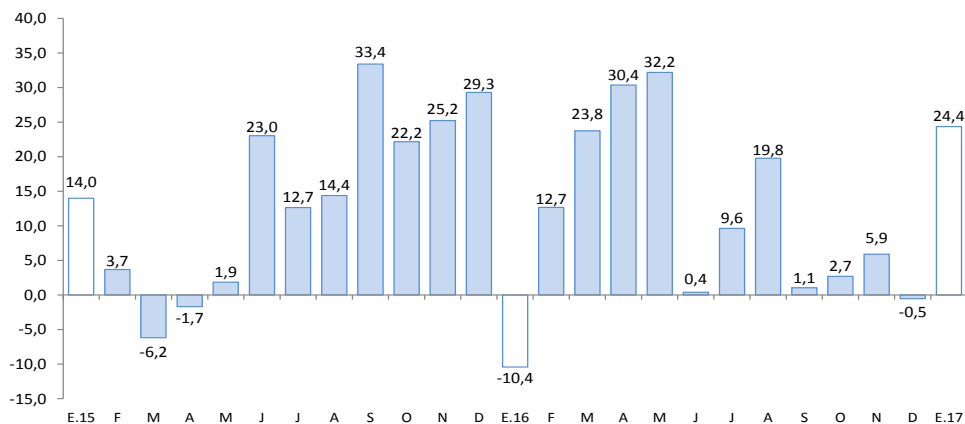
2/ A precios de 2007.

3/ En base a la estructura de similar periodo de 2016.

Fuente: MINEM.

Elaboración: BCRP, Sucursal Cusco. Departamento de Estudios Económicos.

Evolución de la producción minera e hidrocarburos 1/ (Var.% real respecto a similar mes del año anterior)



1/ A precios de 2007

Fuente: MINEM.

- La actividad **minera e hidrocarburos** creció 24,4 por ciento en enero, asociada a la mayor producción de hidrocarburos (50,0 por ciento), destacando la mayor extracción de líquidos de gas natural y gas natural; mientras que, disminuyó la producción de minería metálica (-4,0 por ciento), incidiendo la menor producción de cobre.

La producción manufacturera no primaria creció 18,8 por ciento en enero.

Producción manufacturera 1/

(Variación % real respecto al mismo periodo del año anterior)

	Enero	
	Var.%	Contribución 2/
MANUFACTURA NO PRIMARIA		
Elaboración de productos alimenticios	19,1	12,5
Producción de madera	-2,7	0,0
Sustancias y productos químicos	19,2	6,3
Vehículos automotores, remolques y semiremolques	21,7	0,1
TOTAL	18,8	18,8

1/ Cifras preliminares.

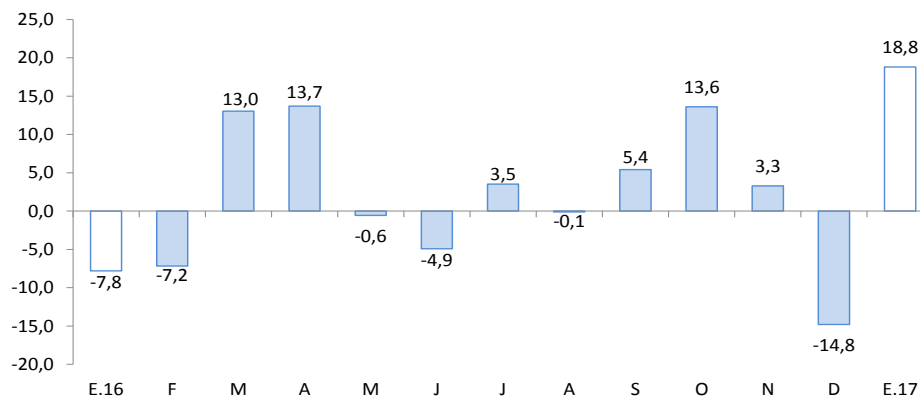
2/ En base a la estructura de similar periodo de 2016.

Fuente: Empresas Industriales y Dirección Regional de Agricultura.

Elaboración: BCRP, Sucursal Cusco. Departamento de Estudios Económicos.

Evolución de la manufactura

(Variación % real respecto al mismo mes del año anterior)



Fuente: Empresas industriales y Dirección Regional de Agricultura.

En enero, el empleo formal en empresas de 10 a más trabajadores en la ciudad de Cusco se redujo 7,1 por ciento interanual.

Ciudad de Cusco: Índice mensual de empleo en empresas privadas formales de 10 a más trabajadores (Octubre 2010 = 100)

	Enero		
	2016	2017	Var.%
Extractiva 2/	-	-	-
Industria manufacturera	102,9	104,8	1,8
Comercio	137,3	140,2	2,1
Transporte, almacenes y comunicaciones	117,7	124,3	5,6
Servicios 3/	115,8	100,4	-13,3
Total	119,5	111,1	-7,1

Nota: La información corresponde al primer día de cada mes.

1/ Cifras preliminares.

2/ Conformada por las subramas agricultura, pesca y minería.

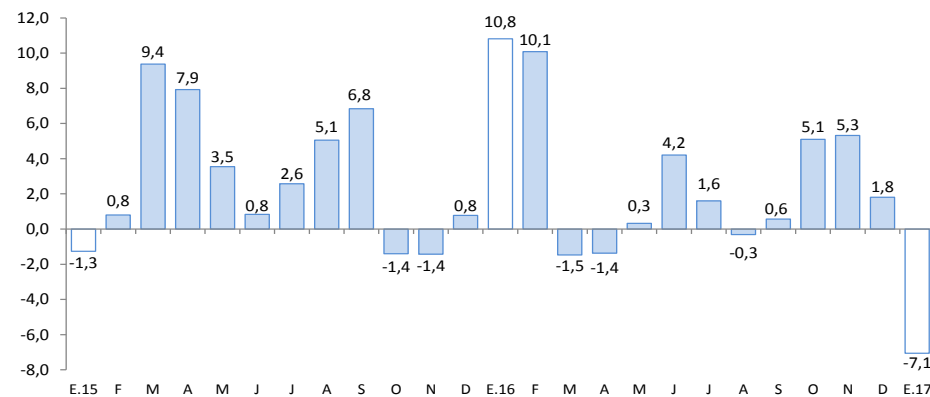
3/ Conformada por las subramas servicios prestados a empresas, restaurantes y hoteles, establecimiento financieros, enseñanza, servicios sociales y comunales; y electricidad, gas y agua.

Fuente: MTPE - Encuesta Nacional de Variación del Empleo (ENVME)

Elaboración: BCRP, Sucursal Cusco. Departamento de Estudios Económicos.

- El **empleo** formal en empresas de 10 a más trabajadores en la ciudad de Cusco disminuyó 7,1 por ciento, debido a la menor demanda laboral del sector servicios (-13,3 por ciento).

Ciudad de Cusco: Crecimiento del empleo formal urbano (Var.% con respecto a similar mes del año anterior)



Fuente: MTPE.

El crédito (S/ 4 697 millones) se incrementó en 6,4 por ciento interanual en enero. Asimismo, el crédito otorgados a personas aumentó 9,3 por ciento y a empresas 5,0 por ciento.

Crédito

(Saldos a fin de periodo en millones de soles)

	A ENERO			
	2016	2017	Estruct.% 2017	Var. Nom. 2017 / 2016
Banco de la Nación 1/	136	151	3,2	10,9
Agrobanco 2/	45	45	1,0	2,0
Banca múltiple	2 292	2 329	49,6	1,6
Instituciones no bancarias	1 941	2 172	46,2	11,9
Cajas municipales	1 405	1 632	34,7	16,2
Cajas rurales	14	20	0,4	43,4
Financieras	484	474	10,1	-2,1
Edpymes	39	46	1,0	19,5
TOTAL	4 414	4 697	100,0	6,4
Empresas	3 013	3 165	67,4	5,0
Personas	1 402	1 532	32,6	9,3
Consumo	935	1 053	22,4	12,6
Hipotecario	467	479	10,2	2,8
En MN	3 979	4 411	93,9	10,9
En ME	435	285	6,1	-34,5

1/Considera solo los créditos de consumo e hipotecario.

2/No considera los créditos a las demás empresas del sistema financiero.

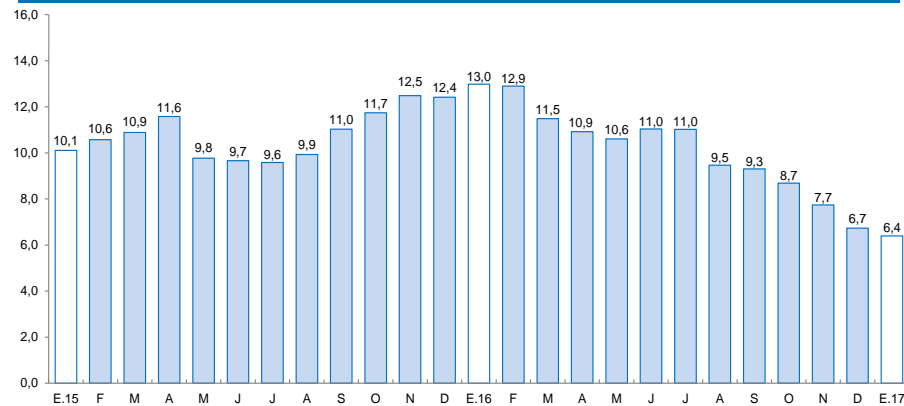
Fuente: SBS y AFP

Elaboración: BCRP, Sucursal Cusco. Departamento de Estudios Económicos.

- La tasa de **morosidad** alcanzó 4,2 por ciento en diciembre de 2016, menor en 1,9 puntos porcentuales con relación a similar mes de 2015. La morosidad en la banca múltiple (4,0 por ciento) descendió 3,8 puntos porcentuales y en las instituciones no bancarias (4,6 por ciento) avanzó 0,1 de punto porcentual.

Evolución del Crédito

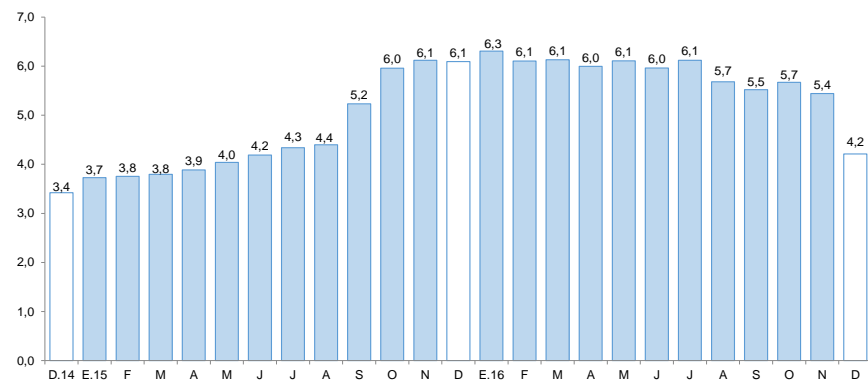
(Var.% con respecto a similar mes del año anterior)



Fuente: SBS y AFP.

Tasa de morosidad 1/

(Porcentaje)



1/ Morosidad = (créditos vencidos + créditos en cobranza judicial) / colocaciones brutas.
Fuente: SBS y AFP.

Los depósitos (S/ 4 251 millones) registraron un crecimiento de 6,7 por ciento en enero, impulsado por los mayores depósitos a plazo (18,0 por ciento) y de ahorro (5,7 por ciento).

Depósitos

(Saldos a fin de periodo en millones de soles)

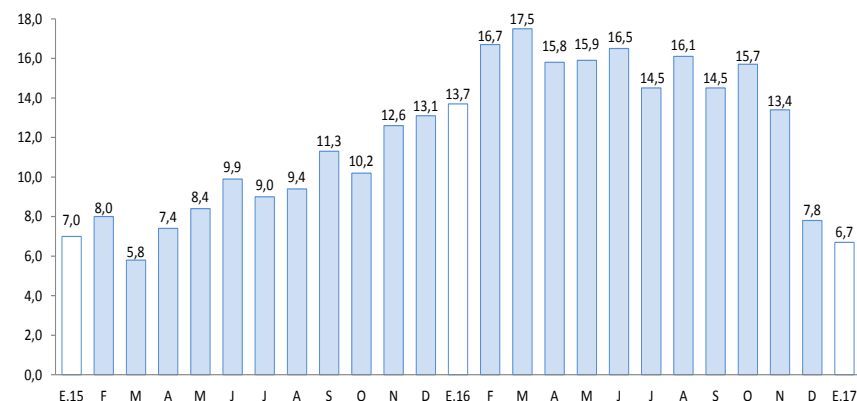
	A ENERO			
	2016	2017	Estruct. % 2017	Var. Nom. 2017 / 2016
Banco de la Nación	665	582	13,7	-12,5
Banca múltiple	1 893	2 055	48,3	8,6
Instituciones no bancarias	1 425	1 614	38,0	13,3
Cajas municipales	1 243	1 397	32,9	12,4
Cajas rurales	1	1	0,0	122,5
Financieras	181	216	5,1	19,2
TOTAL	3 982	4 251	100,0	6,7
Vista	823	751	17,7	-8,7
Ahorro	1 848	1 953	45,9	5,7
A plazo	1 311	1 546	36,4	18,0
En MN	2 825	3 043	71,6	7,7
En ME	1 157	1 208	28,4	4,4

Fuente: SBS y AFP.

Elaboración: BCRP, Sucursal Cusco. Departamento de Estudios Económicos.

Evolución de los Depósitos

(Var. % con respecto a similar mes del año anterior)



Fuente: SBS y AFP.

La inversión pública se incrementó en 12,9 por ciento en enero.

Inversión Pública (En millones de soles)

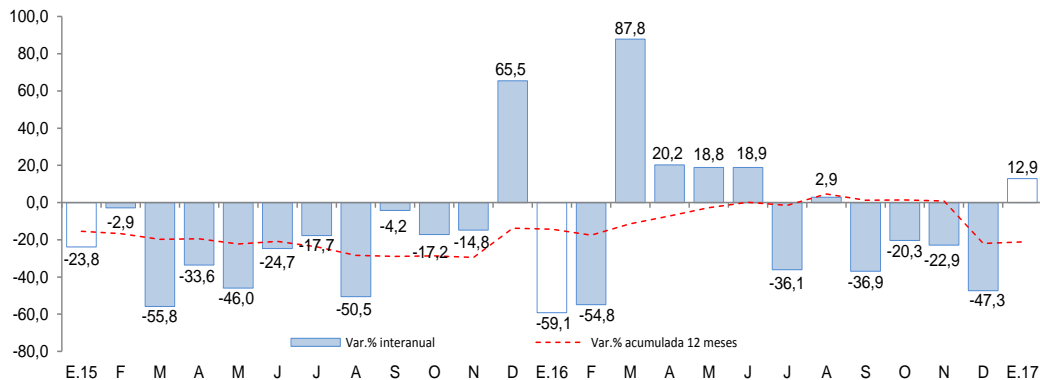
	Enero		
	2016	2017	Var.% real
Gobierno Nacional	6	12	88,2
Gobierno Regional	7	2	-64,4
Gobiernos Locales	8	10	18,1
Total	21	24	12,9

Fuente: BCRP-Departamento de Estadísticas Fiscales

Elaboración: BCRP, Sucursal Cusco. Departamento de Estudios Económicos.

Evolución de la inversión pública

(Var.% real con respecto a similar mes del año anterior)



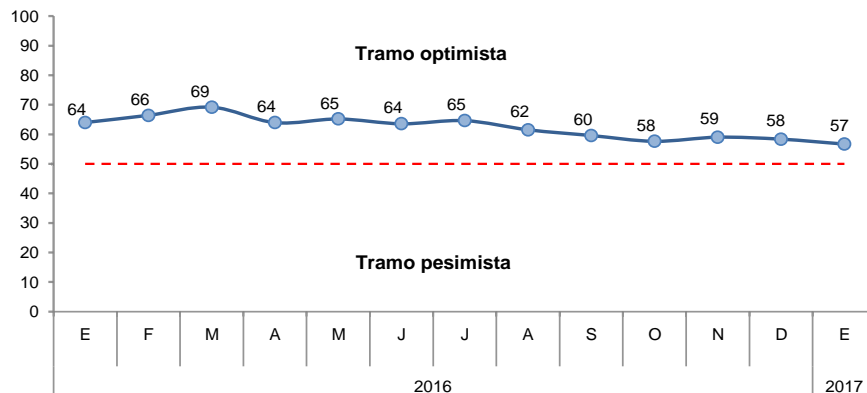
Fuente: MEF.

- La **inversión pública** totalizó S/ 24 millones en enero, reportando una expansión de 12,9 por ciento, en términos reales, asociada a los mayores desembolsos en el Gobierno Nacional y Gobiernos Locales.
- En el Gobierno Nacional, los proyectos más importantes desarrollados en enero fueron:
 - Rehabilitación y mejoramiento de la carretera Dv. Negromayo – Occoruro – Pallpata – Dv. Yauri (S/ 10,1 millones).
 - Concesiones viales, específicamente en liberación y saneamiento de áreas (S/ 1,1 millones).
- Entre los principales proyectos ejecutados por el Gobierno Regional destacan:
 - Ampliación y mejoramiento del servicio de protección y gestión de riesgos contra inundaciones en 38 km del cauce del río Huatanay en las provincias de Cusco y Quispicanchi (S/ 460,6 miles).
 - Mejoramiento de la infraestructura de riego mayor Pallalaje en las comunidades campesinas de Urinsaya y Querocollana del distrito de Coporaque de la provincia de Espinar (S/ 302,6 miles).
- Los Gobiernos Locales han invertido los mayores montos en:
 - Estudios de pre - inversión (S/ 795,2 miles).
 - Mejoramiento y ampliación del servicio de agua potable y letrinas en la comunidad de Chiara del distrito de Combapata de la provincia de Canchis (S/ 757,2 miles).

El índice de confianza empresarial se situó en 57 puntos. El índice de las expectativas de demanda a 3 meses permaneció en 59 puntos y el de las expectativas de contratación de personal a tres meses avanzó a 56 puntos.

Índice de Confianza Empresarial Regional (ICER)

(Índice de difusión en puntos)

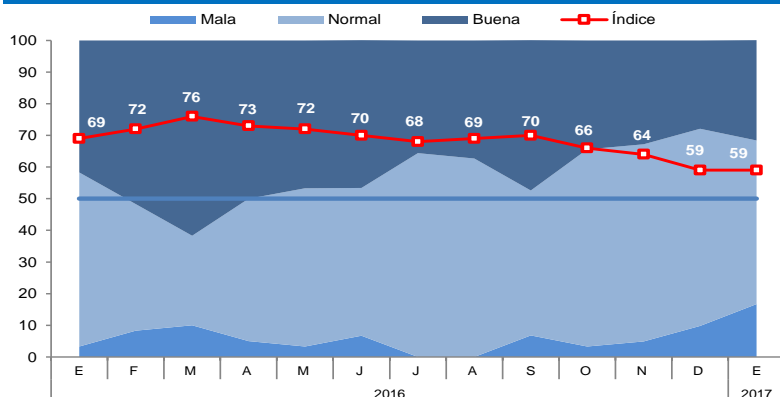


- El índice de **confianza empresarial regional**, que mide las expectativas de los empresarios, se situó en 57 puntos, menor en 1 punto respecto al mes anterior e inferior en 7 puntos en comparación a enero de 2016.

- El índice de **expectativas de la demanda de los productos** de las empresas para los próximos 3 meses se mantuvo en 59 puntos. Con relación a las **expectativas de contratación de personal** en los próximos tres meses, este índice avanzó 2 puntos.

Expectativas de demanda de sus productos a 3 meses

(Indique su previsión para los próximos tres meses respecto a la demanda de los productos de su empresa)



Expectativas de contratación de personal a 3 meses

(Indique su previsión para los próximos tres meses respecto al número de personal empleado en su empresa)

