



**BANCO CENTRAL DE RESERVA DEL PERÚ**

# **Cusco: Síntesis de Actividad Económica - Diciembre 2016 -**

**Departamento de Estudios Económicos  
Sucursal Cusco**

Viernes, 10 de marzo de 2017

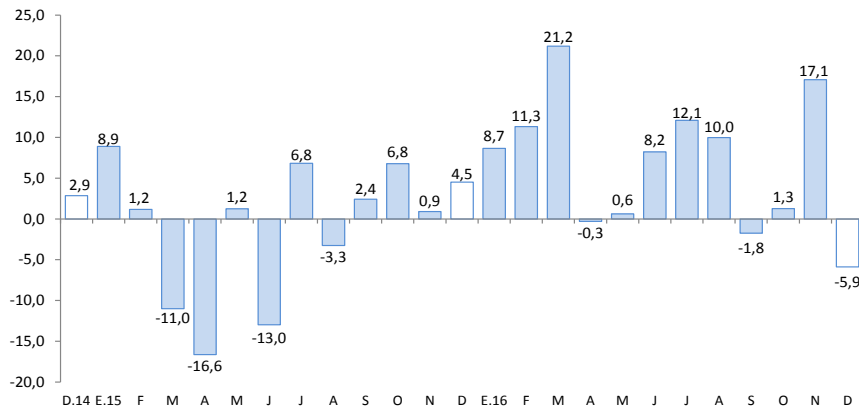
La producción agropecuaria disminuyó 5,9 por ciento interanual en diciembre y la producción minera e hidrocarburos 0,5 por ciento.

## Actividad Primaria

- El **sector agropecuario** se redujo 5,9 por ciento en diciembre, asociado a la baja producción de alcachofa, maíz choclo y tuna. En el año, la producción agropecuaria registró una variación positiva de 5,9 por ciento, respecto al año 2015.
- La **actividad minera e hidrocarburos** se contrajo 0,5 por ciento en diciembre, debido a la menor producción de minería metálica, destacando cobre. Por otro lado, durante el año 2016, el sector creció 10,2 por ciento en comparación al año anterior.

### Evolución de la producción agropecuaria 1/

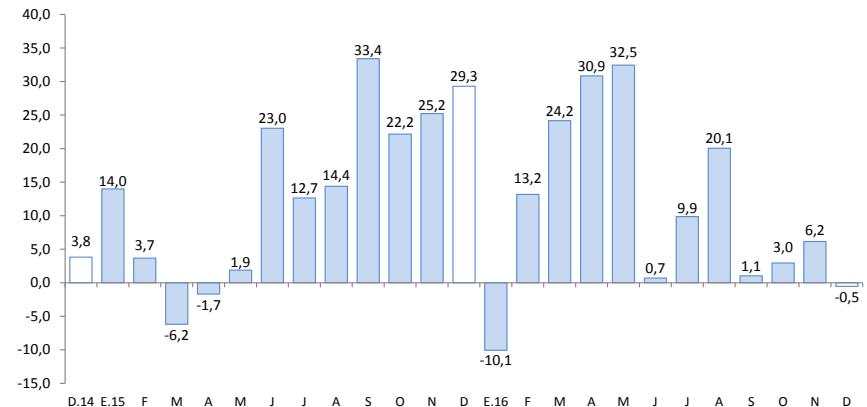
(Var.% real respecto a similar mes del año anterior)



1/ A precios de 2007  
Fuente: MINAGRI.

### Evolución de la producción minera e hidrocarburos 1/

(Var.% real respecto a similar mes del año anterior)



1/ A precios de 2007  
Fuente: MINEM.

El crédito se incrementó en 6,7 por ciento en diciembre y el empleo formal 1,8 por ciento. Por el contrario, la inversión pública se contrajo 47,3 por ciento, la producción manufacturera 14,8 y los arribos de turistas 12,0 por ciento.

- La **producción manufacturera** disminuyó 14,8 por ciento en diciembre. En el año 2016, el sector acumuló un incremento de 1,1 por ciento con relación al año anterior.
- Los **arribos de turistas** se redujeron 12,0 por ciento en diciembre, asociado a la menor afluencia de turistas nacionales y extranjeros. Asimismo, durante el año el flujo de arribos descendió 0,2 por ciento, respecto al año 2015.
- El **empleo formal** en empresas de 10 a más trabajadores en la ciudad de Cusco registró una mejora de 1,8 por ciento interanual en diciembre. En el año, el empleo formal se expandió 2,9 por ciento en comparación al año 2015.
- El **crédito** (S/ 4 719 millones) creció 6,7 por ciento, por los mayores créditos otorgados a personas (9,3 por ciento) y a empresas (5,5 por ciento).
- Por último, la **inversión pública** (S/ 449 millones) se redujo 47,3 por ciento en diciembre, debido a los menores desembolsos en los tres niveles de gobierno. Así, la inversión pública registró un descenso de 22,0 por ciento durante el año.

## Otros indicadores de actividad económica

(Variación % respecto a similar mes del año anterior)

	Jul.16	Ago.16	Set.16	Oct.16	Nov. 16	Dic.16
Producción industrial 1/	↑ 3,5	↓ -0,1	↑ 5,4	↑ 13,6	↑ 3,3	↓ -14,8
Arribos a los establecimientos de hospedaje	↑ 2,8	↑ 5,1	↓ -11,1	↓ -11,3	↓ -6,5	↓ -12,0
Empleo formal urbano 2/	↑ 1,6	↓ -0,3	↑ 0,6	↑ 5,1	↑ 5,3	↑ 1,8
Crédito total 2/	↑ 11,0	↑ 9,5	↑ 9,3	↑ 8,7	↑ 7,7	↑ 6,7
Crédito de consumo 2/	↑ 7,3	↑ 9,6	↑ 11,0	↑ 11,8	↑ 12,1	↑ 12,6
Crédito hipotecario 2/	↑ 6,2	↑ 5,4	↑ 6,0	↑ 4,7	↑ 4,7	↑ 2,7
Inversión Pública 1/	↓ -36,1	↑ 2,9	↓ -36,9	↓ -20,3	↓ -22,9	↓ -47,3

1/ En términos reales.

2/ En términos nominales.

Fuentes: BCRP - Sucursal Cusco, MINCETUR, MTPE, SBS y MEF.

La producción agropecuaria se redujo 5,9 por ciento en diciembre, por la menor producción de alcachofa, maíz choclo y tuna. En 2016, el sector se incrementó en 5,9 por ciento, frente al año 2015.

## Producción de principales productos agropecuarios 1/

(Miles de toneladas)

Subsectores	Estructura porcentual 2014 2/	Diciembre			Enero - Diciembre				
		2015	2016	Var. %	Contribución al crecimiento 3/	2015	2016	Var. %	Contribución al crecimiento 3/
<b>AGRÍCOLA</b>	<b>78,9</b>			<b>-15,1</b>	<b>-6,7</b>			<b>7,5</b>	<b>5,8</b>
<b>Orientado al mercado externo y agroindustria 2/</b>	<b>25,7</b>			<b>13,2</b>	<b>1,1</b>			<b>29,8</b>	<b>6,0</b>
Cacao	5,9	0,5	0,6	13,4	0,9	8,3	10,8	30,0	1,5
Maíz amarillo duro	0,3	0,0	0,2	689,7	0,3	4,7	4,7	0,4	0,0
Café	15,2	0,0	0,0	-	-	18,4	27,2	47,5	4,9
Achita o Kiwicha	0,1	0,0	0,0	-	-	0,8	0,5	-38,7	-0,1
Haba grano seco	2,9	0,0	0,0	-	-	21,1	18,1	-14,0	-0,4
Quinua	0,4	0,0	0,0	-	-	4,3	3,9	-8,2	-0,1
Té	0,2	0,2	0,2	-4,3	0,0	3,0	2,7	-10,8	0,0
Palta	0,7	0,3	0,3	-17,9	-0,2	6,2	7,9	27,4	0,2
<b>Orientado al mercado interno 2/</b>	<b>53,2</b>			<b>-21,4</b>	<b>-7,7</b>			<b>-0,4</b>	<b>-0,2</b>
Alcachofa	0,9	3,7	1,9	-47,8	-6,4	12,3	12,3	-0,2	0,0
Maíz choclo	2,5	3,9	1,9	-51,3	-2,8	37,4	44,9	20,2	0,5
Tuna	1,4	1,6	0,0	-100,0	-2,0	27,8	22,9	-17,7	-0,3
Yuca	1,3	1,7	1,4	-15,4	-0,2	32,3	34,7	7,5	0,1
Plátano	1,3	2,4	2,3	-4,4	-0,1	33,8	33,0	-2,4	0,0
Maíz amiláceo	9,2	0,0	0,0	-	-	64,8	60,3	-7,0	-0,6
Piña	0,4	1,4	2,5	81,1	1,0	9,8	12,5	27,6	0,1
Papa	19,2	2,4	3,8	55,0	1,5	388,3	369,4	-4,9	-1,0
<b>PECUARIO</b>	<b>21,2</b>			<b>1,4</b>	<b>0,8</b>			<b>0,4</b>	<b>0,1</b>
Carne de ave 4/	1,3	0,5	0,4	-17,6	-0,7	4,7	4,5	-2,8	-0,1
Carne de vacuno 4/	5,2	0,7	0,7	-1,6	-0,1	10,0	9,9	-1,5	-0,1
Carne de ovino 4/	1,2	0,2	0,2	0,0	0,0	3,2	3,2	0,5	0,0
Carne de porcino 4/	1,8	0,4	0,5	27,5	1,0	4,9	6,0	23,4	0,5
Leche	8,8	8,5	8,5	-0,9	-0,2	104,0	102,6	-1,4	-0,1
Fibra de alpaca	1,2	0,3	0,4	6,8	1,0	0,6	0,6	2,8	0,0
<b>SECTOR AGROPECUARIO</b>	<b>100,0</b>			<b>-5,9</b>	<b>-5,9</b>			<b>5,9</b>	<b>5,9</b>

1/ Cifras preliminares.

2/ A precios de 2007.

3/ En base a la estructura porcentual de similar período de 2015.

4/ Peso neto.

Fuente: MINAGRI - Cusco.

Elaboración: BCRP, Sucursal Cusco. Departamento de Estudios Económicos.

- La contracción del subsector **agrícola** se debió a la menor producción orientada al mercado interno (-21,4 por ciento), resaltando la baja producción de alcachofa, maíz choclo y tuna; en cambio, la producción orientada al mercado externo y agroindustria aumentó 13,2 por ciento, destacando la mayor producción de maíz amarillo duro y cacao. En el año, la producción agrícola se expandió 7,5 por ciento con relación al año 2015.
- La mayor producción **pecuaria** fue explicada por el incremento de la producción de carne de porcino y fibra de alpaca. Durante el año 2016, la producción pecuaria registró un aumento de 0,4 por ciento, respecto al año anterior.

La actividad pesquera disminuyó 20,9 por ciento en diciembre, asociada a la mayor producción de pejerrey. En el año 2016, la producción pesquera acumuló una caída de 41,4 por ciento, frente al año anterior.

Producción pesquera 1/ (En TM)						
	Diciembre			Enero - Diciembre		
	2015	2016	Var.%	2015	2016	Var.%
<b>Consumo Humano Directo</b>						
Fresco	14	11	-23,2	177	105	-40,6
<b>SECTOR PESCA 2/</b>			<b>-20,9</b>			<b>-41,4</b>

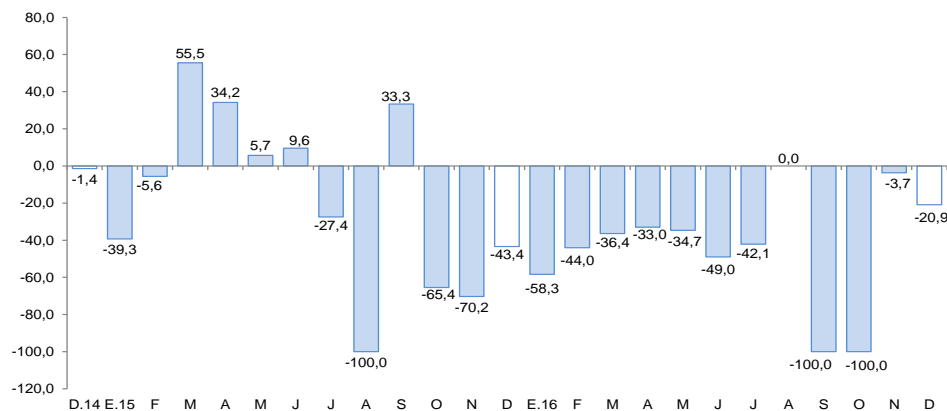
1/ Cifras preliminares.

2/ A precios de 2007

Fuente: PRODUCE - Cusco

Elaboración: BCRP, Sucursal Cusco. Departamento de Estudios Económicos.

### Evolución de la producción pesquera 1/ (Var.% real respecto a similar mes del año anterior)



1/ A precios de 2007

Fuente: PRODUCE-Cusco

La producción minera e hidrocarburos registró un descenso de 0,5 por ciento en diciembre, principalmente por la menor producción de cobre. Durante el año, el sector creció 10,2 por ciento en comparación al año 2015.

## Producción Minera e Hidrocarburos 1/ (Var. % real respecto al mismo periodo del año anterior)

	Estructura Porcentual 2014 2/	Diciembre			Enero - Diciembre				
		2015	2016	Var.% 3/	Contribución 3/	2015	2016	Var.%	Contribución 3/
<b>MINERÍA METÁLICA</b>	<b>25,7</b>			<b>-5,2</b>	<b>-2,2</b>			<b>13,9</b>	<b>5,7</b>
Cobre (TMF)	23,9	29 481	27 627	-6,3	-2,5	309 422	354 836	14,7	5,7
Oro (Onzas troy)	1,4	9 692	12 621	30,2	0,5	125 334	117 100	-6,6	-0,1
Plata (Onzas troy)	0,3	124 134	130 211	4,9	0,0	1 419 455	1 728 328	21,8	0,1
Zinc (TMF)	0,0	262	0	-100,0	-0,1	1 505	2 517	67,2	0,0
Plomo (TMF)	0,0	140	0	-100,0	-0,1	1 066	1 642	54,0	0,0
<b>HIDROCARBUROS</b>	<b>74,3</b>			<b>2,8</b>	<b>1,6</b>			<b>7,5</b>	<b>4,4</b>
Gas Natural (MMPC)	22,7	39 122	43 323	10,7	2,0	418 755	472 892	12,9	2,5
Líquidos de gas natural (MB)	51,6	3 065	3 035	-1,0	-0,4	32 169	33 771	5,0	2,0
<b>SECTOR MINERÍA E HIDROCARBUROS 2/</b>	<b>100,0</b>			<b>-0,5</b>	<b>-0,5</b>			<b>10,2</b>	<b>10,2</b>

1/ Cifras preliminares.

2/ A precios de 2007.

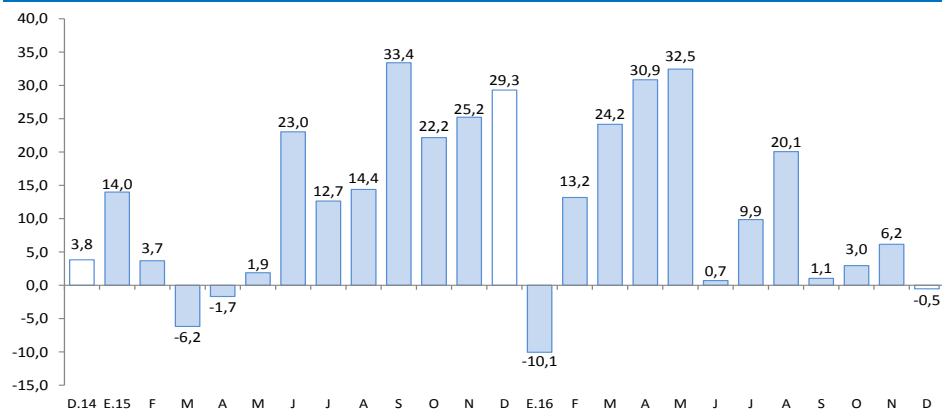
3/ En base a la estructura de similar periodo de 2015.

Fuente: MINEM.

Elaboración: BCRP, Sucursal Cusco. Departamento de Estudios Económicos.

- La actividad **minera e hidrocarburos** disminuyó 0,5 por ciento en diciembre, debido a la baja producción de minería metálica (-5,2 por ciento), resaltando la menor producción de cobre; mientras que, se incrementó la extracción de hidrocarburos (2,8 por ciento), específicamente gas natural.
- En 2016, la producción minera e hidrocarburos acumuló una expansión de 10,2 por ciento con relación al año anterior.

## Evolución de la producción minera e hidrocarburos 1/ (Var.% real respecto a similar mes del año anterior)



1/ A precios de 2007

Fuente: MINEM.

La producción manufacturera no primaria se redujo 14,8 por ciento en diciembre. En el año 2015, el sector se expandió 1,1 por ciento con relación al año anterior.

## Producción manufacturera 1/

(Variación % real respecto al mismo periodo del año anterior)

	Diciembre		Enero - Diciembre	
	Var. %	Contribución 2/	Var. %	Contribución 2/
<b>MANUFACTURA NO PRIMARIA</b>				
Elaboración de productos alimenticios	-16,1	-10,9	10,0	6,6
Producción de madera	-31,9	-0,6	-27,5	-0,5
Sustancias y productos químicos	-13,1	-4,0	-16,1	-5,1
Vehículos automotores, remolques y semiremolques	411,5	0,6	16,4	0,2
<b>TOTAL</b>	<b>-14,8</b>	<b>-14,8</b>	<b>1,1</b>	<b>1,1</b>

1/ Cifras preliminares.

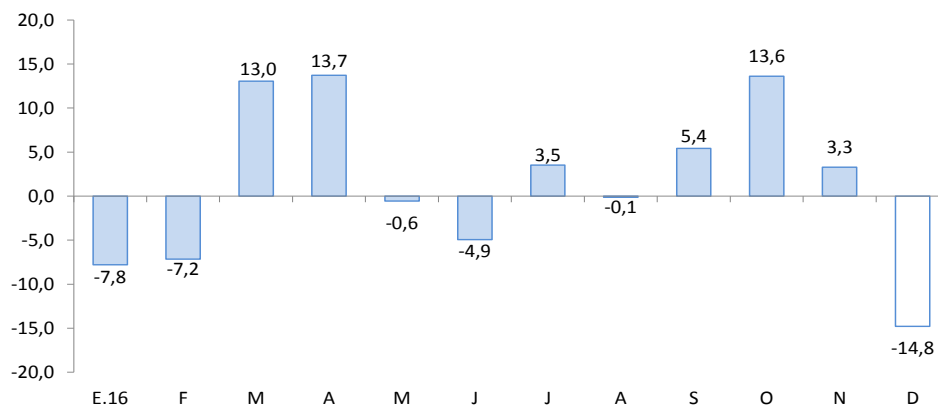
2/ En base a la estructura de similar periodo de 2015.

Fuente: Empresas Industriales y Dirección Regional de Agricultura.

Elaboración: BCRP, Sucursal Cusco. Departamento de Estudios Económicos.

## Evolución de la manufactura

(Variación % real respecto al mismo mes del año anterior)



Fuente: Empresas industriales y Dirección Regional de Agricultura.

En diciembre, el empleo formal en empresas de 10 a más trabajadores en la ciudad de Cusco se expandió 1,8 por ciento interanual. En el año, el empleo formal se incrementó en 2,9 por ciento, respecto al año 2015.

## Ciudad de Cusco: Índice mensual de empleo en empresas privadas formales de 10 a más trabajadores (Octubre 2010 = 100)

	Diciembre			Enero - Diciembre		
	2015	2016	Var.%	2015	2016	Var.%
Extractiva 2/	-	-	-	-	-	-
Industria manufacturera	102,9	103,5	0,6	103,1	102,5	-0,6
Comercio	135,8	141,4	4,2	138,9	135,7	-2,3
Transporte, almacenes y comunicaciones	117,1	126,7	8,2	116,3	122,2	5,1
Servicios 3/	125,2	125,2	0,0	115,9	121,0	4,5
<b>Total</b>	<b>125,2</b>	<b>127,4</b>	<b>1,8</b>	<b>119,6</b>	<b>123,1</b>	<b>2,9</b>

Nota: La información corresponde al primer día de cada mes.

1/ Cifras preliminares.

2/ Conformada por las subramas agricultura, pesca y minería.

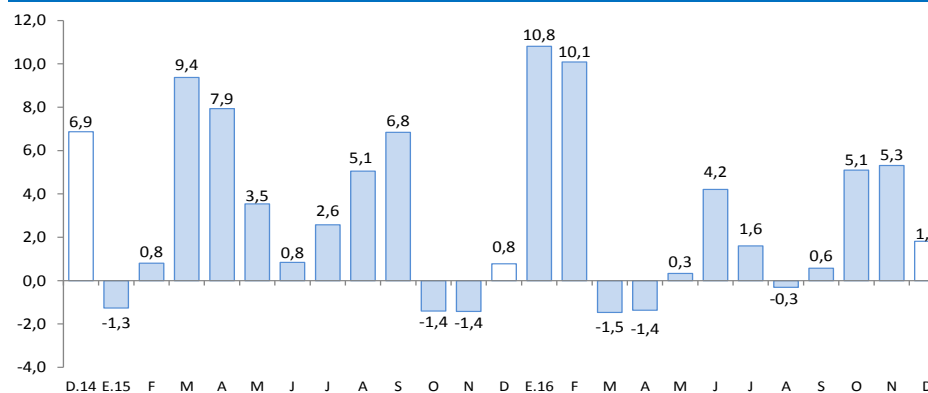
3/ Conformada por las subramas servicios prestados a empresas, restaurantes y hoteles, establecimientos financieros, enseñanza, servicios sociales y comunales; y electricidad, gas y agua.

Fuente: MTPE - Encuesta Nacional de Variación del Empleo (ENVME)

Elaboración: BCRP, Sucursal Cusco. Departamento de Estudios Económicos.

- El **empleo** formal en empresas de 10 a más trabajadores en la ciudad de Cusco aumentó 1,8 por ciento en diciembre, asociado a la mayor demanda laboral en los sectores: transporte, almacenes y comunicaciones, y comercio. Durante el año 2016, el empleo formal registró una mejora de 2,9 por ciento con relación al año anterior.

## Ciudad de Cusco: Crecimiento del empleo formal urbano (Var.% con respecto a similar mes del año anterior)



Fuente: MTPE.



El crédito (S/ 4 719 millones) aumentó 6,7 por ciento interanual en diciembre. Asimismo, el crédito a personas se incrementó en 9,3 por ciento y la financiación a empresas en 5,5 por ciento.

## Crédito

(Saldos a fin de periodo en millones de soles)

	A DICIEMBRE			
	2015	2016	Estruct.% 2016	Var. Nom. 2016 / 2015
<b>Banco de la Nación 1/</b>	<b>136</b>	<b>148</b>	<b>3,1</b>	<b>8,7</b>
<b>Agrobanco 2/</b>	<b>45</b>	<b>46</b>	<b>1,0</b>	<b>2,8</b>
<b>Banca múltiple</b>	<b>2 303</b>	<b>2 358</b>	<b>50,0</b>	<b>2,4</b>
<b>Instituciones no bancarias</b>	<b>1 938</b>	<b>2 167</b>	<b>45,9</b>	<b>11,8</b>
Cajas municipales	1 400	1 627	34,5	16,2
Cajas rurales	13	20	0,4	45,5
Financieras	485	475	10,1	-2,0
Edpymes	39	46	1,0	17,1
<b>TOTAL</b>	<b>4 421</b>	<b>4 719</b>	<b>100,0</b>	<b>6,7</b>
<b>Empresas</b>	<b>3 029</b>	<b>3 197</b>	<b>67,7</b>	<b>5,5</b>
<b>Personas</b>	<b>1 392</b>	<b>1 522</b>	<b>32,3</b>	<b>9,3</b>
Consumo	929	1 046	22,2	12,6
Hipotecario	463	476	10,1	2,7
En MN	3 978	4 419	93,6	11,1
En ME	443	300	6,4	-32,3

1/Considera solo los créditos de consumo e hipotecario.

2/No considera los créditos a las demás empresas del sistema financiero.

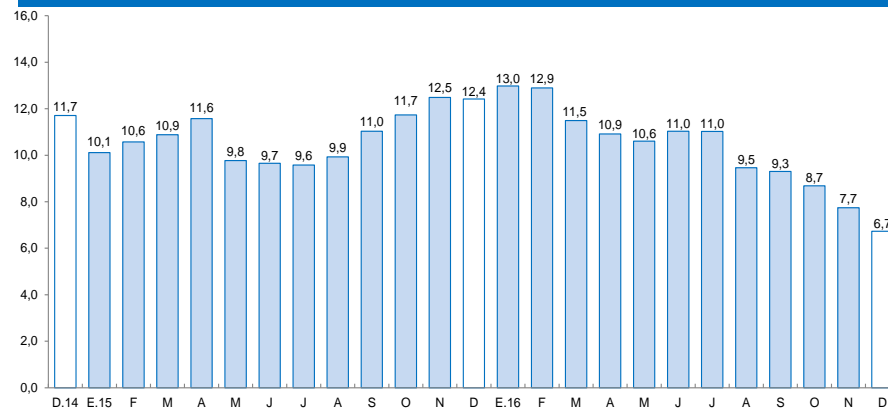
Fuente: SBS y AFP

Elaboración: BCRP, Sucursal Cusco. Departamento de Estudios Económicos.

- La tasa de **morosidad** fue de 5,4 por ciento en noviembre de 2016, inferior en 0,7 de punto porcentual con relación a similar mes de 2015. La morosidad en la banca múltiple (6,1 por ciento) disminuyó 1,4 puntos porcentuales y en las instituciones no bancarias (5,0 por ciento) subió 0,1 de punto porcentual.

## Evolución del Crédito

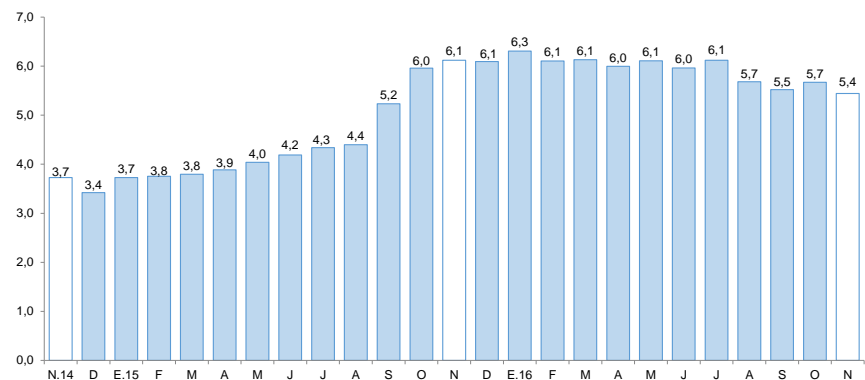
(Var.% con respecto a similar mes del año anterior)



Fuente: SBS y AFP.

## Tasa de morosidad 1/

(Porcentaje)



1/ Morosidad = (créditos vencidos + créditos en cobranza judicial) / colocaciones brutas.  
Fuente: SBS y AFP.

Los depósitos (S/ 4 247 millones) se expandieron 7,8 por ciento, explicado por los mayores depósitos a plazo (12,3 por ciento) y de ahorro (8,7 por ciento).

## Depósitos

(Saldos a fin de periodo en millones de soles)

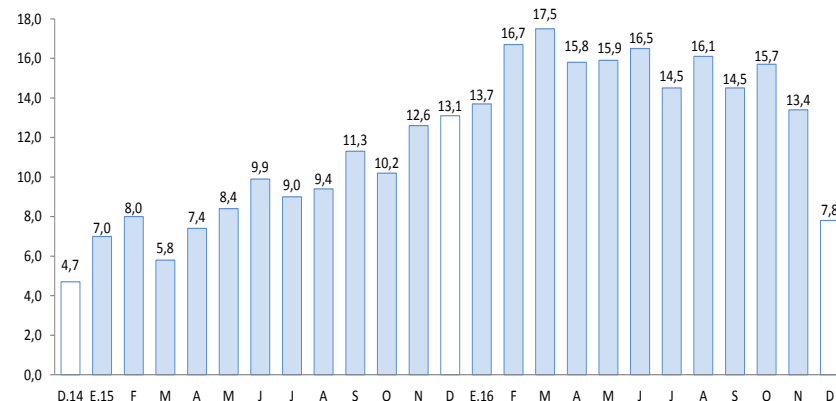
	A DICIEMBRE			
	2015	2016	Estruct. % 2016	Var. Nom. 2016 / 2015
<b>Banco de la Nación</b>	<b>630</b>	<b>603</b>	<b>14,2</b>	<b>-4,3</b>
<b>Banca múltiple</b>	<b>1 864</b>	<b>2 067</b>	<b>48,7</b>	<b>10,9</b>
<b>Instituciones no bancarias</b>	<b>1 445</b>	<b>1 577</b>	<b>37,1</b>	<b>9,2</b>
Cajas municipales	1 266	1 370	32,3	8,3
Cajas rurales	1	1	0,0	96,4
Financieras	179	205	4,8	15,0
<b>TOTAL</b>	<b>3 939</b>	<b>4 247</b>	<b>100,0</b>	<b>7,8</b>
Vista	770	755	17,8	-1,9
Ahorro	1 821	1 979	46,6	8,7
A plazo	1 348	1 513	35,6	12,3
En MN	2 823	3 030	71,4	7,4
En ME	1 116	1 217	28,6	9,0

Fuente: SBS y AFP.

Elaboración: BCRP, Sucursal Cusco. Departamento de Estudios Económicos.

## Evolución de los Depósitos

(Var.% con respecto a similar mes del año anterior)



Fuente: SBS y AFP.

La inversión pública disminuyó 47,3 por ciento en diciembre. Durante el año, la inversión pública acumuló un descenso de 22,0 por ciento con relación al año 2015.

## Inversión Pública (En millones de soles)

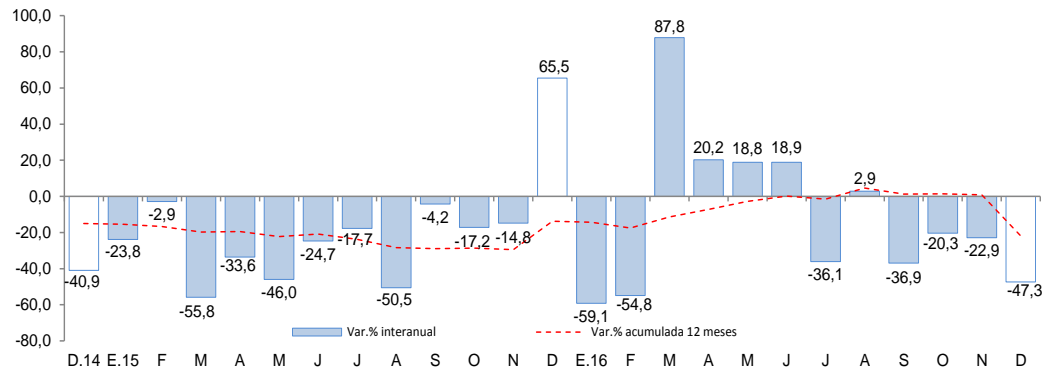
	Diciembre			Enero - Diciembre		
	2015	2016	Var.% real	2015	2016	Var.% real
Gobierno Nacional	279	97	-66,4	1 050	596	-45,3
Gobierno Regional	119	77	-37,1	477	441	-10,2
Gobiernos Locales	426	275	-37,6	1 574	1 462	-9,9
<b>Total</b>	<b>824</b>	<b>449</b>	<b>-47,3</b>	<b>3 101</b>	<b>2 498</b>	<b>-22,0</b>

Fuente: BCRP-Departamento de Estadísticas Fiscales

Elaboración: BCRP, Sucursal Cusco. Departamento de Estudios Económicos.

## Evolución de la inversión pública

(Var.% real con respecto a similar mes del año anterior)



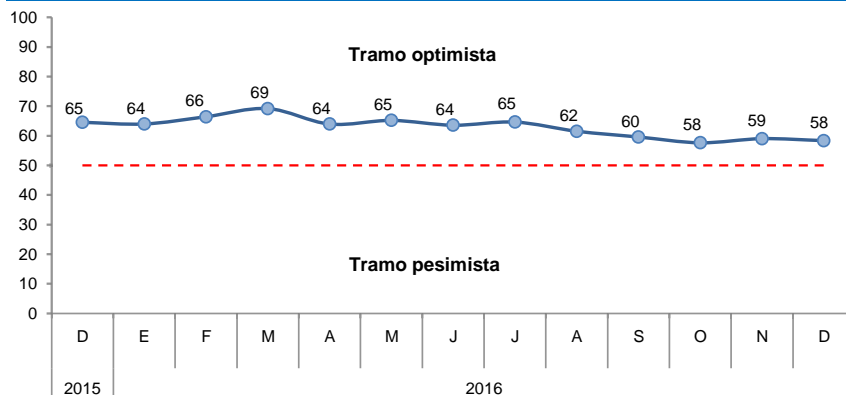
Fuente: MEF.

- La **inversión pública** totalizó S/ 449 millones en diciembre, registrando una reducción de 47,3 por ciento, en términos reales, asociada a los menores desembolsos en los tres niveles de gobierno. En 2016, la inversión pública disminuyó 22,0 por ciento en comparación al año anterior.
- En el Gobierno Nacional, los proyectos más importantes desarrollados en diciembre fueron:
  - Rehabilitación y mejoramiento de la carretera Dv. Negromayo – Occoruro – Pallpata – Dv. Yauri (S/ 35,9 millones).
  - Concesiones viales, específicamente en obras adicionales IIRSA SUR (S/ 9,3 millones).
- Entre los principales proyectos ejecutados por el Gobierno Regional resaltan:
  - Instalación del sistema de riego Quisco en el distrito de Alto Pichigua de la provincia de Espinar (S/ 9,8 millones).
  - Mejoramiento de la carretera Yaurisque – Ranraccasa – Paruro (S/ 5,1 millones).
- Los Gobiernos Locales han invertido los mayores montos en:
  - Estudios de pre - inversión (S/ 8,8 millones).
  - Mejoramiento de los servicios educativos de la I.E. primaria y secundaria Coronel Ladislao del distrito de Espinar de la provincia de Espinar (S/ 6,3 millones).

El índice de confianza empresarial se ubicó en 58 puntos. El índice de las expectativas de demanda a 3 meses descendió a 59 puntos y el de las expectativas de contratación de personal a tres meses permaneció en 54 puntos.

## Índice de Confianza Empresarial Regional (ICER)

(Índice de difusión en puntos)

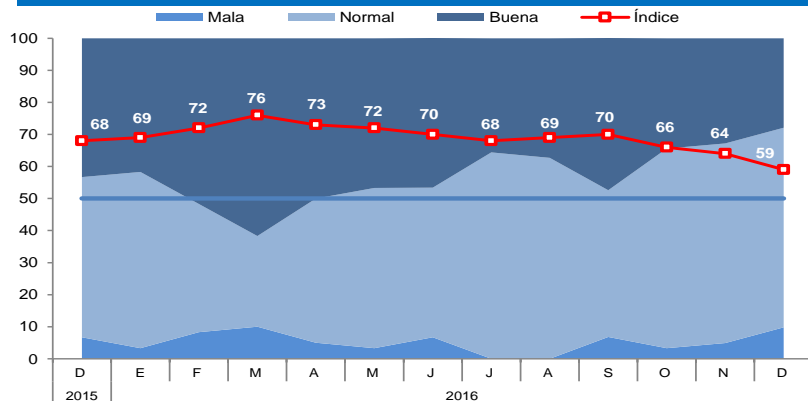


- El índice de **confianza empresarial regional**, que mide las expectativas de los empresarios, se ubicó en 58 puntos, menor en 1 punto respecto al mes anterior e inferior en 7 puntos con relación a diciembre de 2015.

- El índice de **expectativas de la demanda de los productos** de las empresas para los próximos 3 meses disminuyó 5 puntos en comparación al mes anterior. Con relación a las **expectativas de contratación de personal** en los próximos tres meses, este índice se mantuvo en 54 puntos.

## Expectativas de demanda de sus productos a 3 meses

(Indique su previsión para los próximos tres meses respecto a la demanda de los productos de su empresa)



## Expectativas de contratación de personal a 3 meses

(Indique su previsión para los próximos tres meses respecto al número de personal empleado en su empresa)

