



BANCO CENTRAL DE RESERVA DEL PERÚ

SUCURSAL CUSCO

**SÍNTESIS ECONÓMICA DE MADRE DE DIOS
OCTUBRE 2013¹**

DEPARTAMENTO DE ESTUDIOS ECONÓMICOS

¹ Elaborado por: José Huamán, Dante Madrid y Víctor Chique

CONTENIDO

RESUMEN.....	2
I. ACTIVIDAD PRODUCTIVA Y EMPLEO	
1.1. Producción.....	3
1.1.1. Producción Agropecuaria.....	4
1.1.2. Producción Pesquera.....	7
1.1.3. Producción Minera.....	8
1.1.4. Electricidad y Agua.....	8
1.1.5. Turismo.....	9
1.1.6. Encuesta de Percepción Regional.....	10
1.2. Aspectos Laborales.....	12
1.2.1. Número de Afiliados Activos por AFP.....	12
II. INFLACIÓN	
2.1 Inflación.....	12
III. SECTOR EXTERNO	
3.1. Exportaciones.....	13
3.2. Importaciones.....	14
IV. FINANZAS PÚBLICAS	
4.1. Ingresos Recaudados por la SUNAT.....	15
4.2. Gobierno Regional.....	15
4.3. Gobierno Local.....	16
4.4. Inversión Pública.....	17
V. MONEDA Y CRÉDITO	
5.1. Depósitos en el Sistema Financiero.....	17
5.2. Créditos del Sistema Financiero.....	19
VI. INFORMACIÓN ESTADÍSTICA	20
VII. FICHA TÉCNICA	33

DIRECCIÓN EN INTERNET

<http://www.bcrp.gob.pe>

RESUMEN

El **Indicador de Actividad Económica Regional**, en enero - octubre de 2013, aumentó 34,1 por ciento, respecto a similar periodo de 2012, explicado principalmente por la expansión de los indicadores asociados a los sectores: minería, servicios gubernamentales y, agropecuario.

El **Índice de Confianza Empresarial Regional (ICER)** registró un nivel de 69 puntos en octubre del presente año, siendo menor en 2 puntos, respecto al mes previo. El ICER, continúa en el tramo optimista (superior a la barrera neutral de 50 puntos).

El **Índice de Precios al Consumidor (IPC)** de octubre de 2013, en la ciudad de Puerto Maldonado, registró un crecimiento de 0,39 por ciento, en comparación al mes anterior, dando lugar a una variación anual de 1,15 por ciento.

El **número de arribos**, en octubre de 2013, se incrementó en 15,6 por ciento, con relación a igual mes de 2012 y los **arribos** acumulados durante enero - octubre, aumentaron 8,4 por ciento, respecto a similar periodo de 2012.

El valor FOB de las **exportaciones** en octubre de 2013 totalizó US\$ 13,7 millones, mostrando un aumento de 90,3 por ciento, respecto a octubre del año previo. Asimismo, durante enero - octubre de 2013 se registró un total de US\$ 107,2 millones, que representó una expansión de 109,7 por ciento, respecto a similar periodo de 2012.

El valor FOB de las **importaciones**, tramitadas por la Aduana de Puerto Maldonado, totalizó US\$ 615,0 mil, registrando una expansión de 59,7 por ciento, con relación a octubre de 2012. Durante enero - octubre de 2013, las importaciones sumaron US\$ 8,1 millones, resultando superior en 63,1 por ciento, con relación a similar periodo de 2012.

Los **ingresos recaudados** por la SUNAT en el Departamento de Madre de Dios totalizaron S/. 5,2 millones, disminuyendo en 7,8 por ciento en términos reales, respecto a lo captado en octubre de 2012. Durante enero - octubre de 2013, se acumuló un ingreso de S/. 54,4 millones, representando un aumento en términos reales, de 16,6 por ciento.

Los **gastos del Gobierno Regional** de Madre de Dios sumaron S/. 23,4 millones, registrando un aumento de 7,6 por ciento en términos reales, respecto a octubre de 2012, y acumulando durante enero - octubre de 2013 un total de S/. 204,8 millones, que resultó superior en 13,3 por ciento en términos reales, comparando con el mismo periodo de 2012.

El **saldo de depósitos** en el Sistema Financiero, al concluir octubre de 2013 totalizó S/. 182,1 millones, presentando un incremento real, de 0,5 por ciento, respecto al mes anterior. Con relación a octubre de 2012, el saldo de depósitos fue menor en 1,7 por ciento, en términos reales. Por otra parte, el **saldo de colocaciones** alcanzó S/. 492,1 millones, presentando un aumento real de 2,2 por ciento, respecto al mes anterior. Con relación a octubre de 2012, las colocaciones fueron superiores en 5,6 por ciento, en términos reales.

I. ACTIVIDAD PRODUCTIVA Y EMPLEO

1.1. Producción

El Indicador de Actividad Económica Regional, en enero - octubre de 2013, mostró un crecimiento de 34,1 por ciento en comparación al mismo periodo de 2012,

principalmente por la expansión de los indicadores asociados a los sectores minería, servicios gubernamentales y, agropecuario.

CUADRO N° 1
INDICADOR DE ACTIVIDAD ECONÓMICA REGIONAL 1/ 2/
(Variación porcentual respecto a similar periodo del año anterior)

Sector	Ponderación 3/	Enero - Octubre
		2013
Agropecuario	8,4	27,0
Pesca	0,1	12,1
Minería	41,0	69,3
Electricidad y Agua	0,5	-0,4
Servicios Gubernamentales	8,6	34,6
Servicios Financieros	1,8	20,7
Total	60,4	34,1

1/ Es un indicador parcial de la actividad económica de la región que alcanza una cobertura de 60,4 por ciento del valor agregado bruto de la producción regional según cifras del INEI.

2/ Actualizado con información al 13 de Diciembre de 2013.

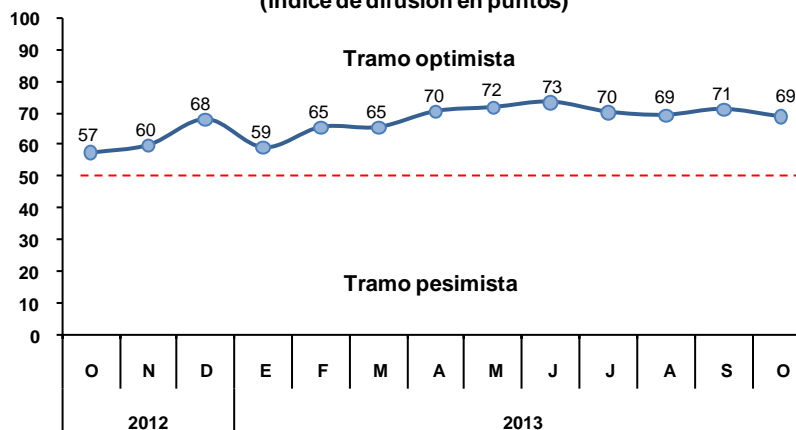
3/ Considera la estructura productiva de la región para el año 2007 según cifras del INEI. En el caso de los servicios financieros se considera como ponderación el promedio nacional para dicho año (1,8 por ciento).

Fuente: MINAGRI - Madre de Dios, PRODUCE, MINEM, ELSE, EMAPAT S.R.L., MEF y SBS.

En lo referente a las expectativas empresariales, medido por el **Índice de Confianza Empresarial Regional (ICER)**, en el mes de octubre de 2013, se ubicó en 69 puntos, siendo menor en 2 puntos,

respecto al mes anterior y, superior en 12 puntos en la comparación anual, frente a octubre de 2012. Cabe destacar que el ICER, continúa en el tramo optimista (superior a la barrera neutral de 50 puntos).

GRÁFICO N° 1
ÍNDICE DE CONFIANZA EMPRESARIAL REGIONAL (ICER)
(Índice de difusión en puntos)



Por otro lado, la venta total de vehículos en octubre de 2013 aumentó 80,0 por ciento, con relación a similar mes de 2012. Durante enero - octubre de 2013, la venta de

vehículos se incrementó en 87,5 por ciento, respecto al mismo periodo de 2012. Este resultado fue explicado por la mayor venta de vehículos ligeros.

CUADRO N° 2
VENTA DE VEHÍCULOS
(Unidades)

	Octubre			Enero - Octubre		
	2012	2013	Var. %	2012	2013	Var. %
Vehículos Ligeros	4	5	25,0	17	29	70,6
Vehículos Comerciales	1	4	300,0	6	15	150,0
Vehículos Pesados	0	0	--	1	1	0,0
TOTAL	5	9	80,0	24	45	87,5

Fuente: ARAPER

Respecto a la **venta de energía eléctrica**, se incrementó el consumo residencial en 5,2 por ciento, y la comercialización de energía

de media tensión en 6,6 por ciento, respecto a octubre de 2012.

1.1.1. Producción Agropecuaria

El valor bruto de la producción (VBP) agropecuaria resultó superior en 36,4 por ciento, con relación a octubre de 2012. Lo anterior fue explicado por el incremento del subsector pecuario (47,7 por ciento) y del subsector agrícola (24,5 por ciento).

El VBP acumulado creció 27,0 por ciento, respecto a enero - octubre de 2012, asociado al crecimiento de los subsectores pecuario (36,9 por ciento) y agrícola (19,4 por ciento).

CUADRO N° 3
VALOR BRUTO DE LA PRODUCCIÓN AGROPECUARIA
(Variaciones porcentuales reales)

	Octubre	Enero - Octubre
	2012 - 2013	2012 - 2013
Subsector Agrícola	24,5	19,4
Subsector Pecuario	47,7	36,9
Sector Agropecuario	36,4	27,0

Preliminar

Fuente: MINAGRI - Madre de Dios

Producción Agrícola

En el mes de octubre, el incremento del valor bruto de la producción agrícola estuvo asociado principalmente a la mayor producción de papaya y pasto brachiaria.

Asimismo, durante enero - octubre de 2013, en la expansión del subsector agrícola destacó el aumento productivo de papaya en 201,0 por ciento.

CUADRO N° 4
PRODUCCIÓN DE PRINCIPALES PRODUCTOS AGRÍCOLAS
(Toneladas)

	Octubre			Enero - Octubre		
	2012	2013	Var. %	2012	2013	Var. %
Arroz	0	0	--	5 080	5 804	14,3
Cacao	1	7	600,0	46	85	84,8
Camote	14	29	107,1	195	224	14,9
Copuazú	0	15	--	105	206	96,2
Limón ácido	10	18	80,0	439	379	-13,7
Maíz amarillo	0	0	--	9 975	12 796	28,3
Marañón	10	22	120,0	74	44	-40,5
Palta	138	171	23,9	274	248	-9,5
Papaya	243	856	252,3	1 974	5 942	201,0
Pasto brachiaria	48 032	53 460	11,3	537 423	539 973	0,5
Piña	562	483	-14,1	1 458	1 368	-6,2
Plátano	1 344	1 540	14,6	12 661	14 595	15,3
Uncucha	42	49	16,7	427	563	31,9
Yuca	724	892	23,2	6 954	8 033	15,5
Zapallo	0	24	--	52	140	169,2

Fuente: MINAGRI - Madre de Dios

CUADRO N° 5
PRECIOS EN CHACRA DE PRINCIPALES PRODUCTOS
(Nuevos soles por Kg.)

	Octubre		
	2012	2013	Var.%
Arroz	--	--	--
Cacao	4,75	5,15	8,4
Camote	0,48	0,65	35,4
Copuazú	--	2,91	--
Limón ácido	3,00	2,06	-31,3
Maíz amarillo	--	--	--
Marañón	0,89	1,15	29,21
Palta	1,26	1,50	19,0
Papaya	1,10	0,80	-27,3
Pasto brachiaria	0,02	0,03	50,0
Piña	1,20	1,33	10,8
Plátano	0,76	0,81	6,6
Uncucha	0,60	0,66	10,0
Yuca	0,81	0,92	13,6
Zapallo	--	1,30	--

Preliminar

Fuente: MINAGRI - Madre de Dios

Siembras

Periodo: Octubre de 2013

La superficie sembrada en Madre de Dios fue de 4 174 hectáreas, siendo menor en 19,0 por ciento, respecto al área instalada en octubre de 2012.

Las disminuciones más significativas correspondieron a las áreas sembradas de maíz amarillo y arroz.

Periodo: Agosto - Octubre 2013

Las siembras, durante agosto - octubre 2013, presentaron una extensión de 5 826 hectáreas, registrando una disminución de 29,6 por ciento, respecto al mismo periodo

de la campaña anterior, debido principalmente a la menor superficie sembrada de maíz amarillo (-32,3 por ciento) y arroz (-16,6 por ciento).

**CUADRO N° 6
SUPERFICIE SEMBRADA
(Hectáreas)**

	Octubre			Agosto - Octubre		
	2012	2013	Var. %	2012	2013	Var. %
Arroz	1 844	1 674	-9,2	2 667	2 225	-16,6
Cacao	5	0	-100,0	75	13	-82,7
Caña de azúcar	2	1	-50,0	2	1	-50,0
Lima	1	0	-100,0	4	1	-75,0
Limón ácido	1	0	-100,0	9	0	-100,0
Maíz amarillo	2 949	2 196	-25,5	4 514	3 056	-32,3
Maíz choclo	30	45	50,0	30	45	50,0
Mandarina	2	0	-100,0	5	0	-100,0
Marañón	1	0	-100,0	2	0	-100,0
Naranja	9	0	-100,0	18	0	-100,0
Papaya	17	59	247,1	162	101	-37,7
Pasto brachiaria	165	0	-100,0	275	5	-98,2
Piña	6	5	-16,7	34	7	-79,4
Plátano	22	62	181,8	101	105	4,0
Yuca	82	98	19,5	258	198	-23,3
Otros	15	34	126,7	116	69	-40,5
TOTAL	5 151	4 174	-19,0	8 272	5 826	-29,6

Preliminar
Fuente: MINAGRI - Madre de Dios

Producción Pecuaria

En cuanto al subsector pecuario, la expansión del VBP, en octubre de 2013, se debió a la mayor producción de carne de ave (94,9 por ciento) y leche (9,1 por ciento).

En el aumento del VBP acumulado, durante enero - octubre de 2013, destacó el incremento productivo de carne de ave (84,7 por ciento) y leche (19,6 por ciento).

**CUADRO N° 7
PRODUCCIÓN PECUARIA
(Toneladas)**

	Octubre			Enero - Octubre		
	2012	2013	Var.%	2012	2013	Var.%
CARNE						
° Ave	253	493	94,9	2 264	4 182	84,7
° Vacuno	140	151	7,9	1 428	1 362	-4,6
° Ovino	4	4	0,0	41	41	0,0
° Porcino	33	39	18,2	277	293	5,8
HUEVOS	14	14	0,0	136	142	4,4
LECHE	352	384	9,1	3 360	4 018	19,6

Preliminar
Fuente: MINAGRI - Madre de Dios

1.1.2. Producción Pesquera

El valor bruto de la producción (VBP) pesquera aumentó 29,5 por ciento, con relación a octubre de 2012, debido principalmente al incremento que mostró la producción de paco.

El VBP acumulado, durante enero - octubre de 2013, se expandió en 12,1 por ciento, respecto a similar período de 2012, como resultado de la mayor producción de paco.

CUADRO N° 8
VALOR BRUTO DE LA PRODUCCIÓN PESQUERA
(Variaciones porcentuales reales)

	Octubre	Enero - Octubre
	2012 - 2013	2012 - 2013
Mota	5,5	3,6
Yahuarachi	9,1	20,8
Boquichico	13,8	-9,1
Doncella	-20,3	-9,3
Zúngaro	-31,1	-42,3
Yulilla	-51,2	40,4
Gamitana	-49,7	24,3
Paco	72,0	36,4
Puma zúngaro	-49,1	-56,2
Chambira	23,8	-46,7
Otras Especies	21,8	-18,2
TOTAL	29,5	12,1

Preliminar

Fuente: PRODUCE - Madre de Dios

CUADRO N° 9
PRODUCCIÓN PESQUERA CONTINENTAL
(Kg.)

	Octubre			Enero - Octubre		
	2012	2013	Var. %	2012	2013	Var. %
Mota	7 019	7 408	5,5	65 946	68 347	3,6
Yahuarachi	3 156	3 444	9,1	26 170	31 614	20,8
Boquichico	2 609	2 969	13,8	24 427	22 204	-9,1
Doncella	1 959	1 562	-20,3	17 691	16 038	-9,3
Zúngaro	1 941	1 337	-31,1	20 703	11 949	-42,3
Yulilla	1 747	853	-51,2	8 916	12 519	40,4
Gamitana	1 213	610	-49,7	17 817	22 143	24,3
Paco	19 452	33 463	72,0	183 657	250 517	36,4
Puma zúngaro	1 248	635	-49,1	15 334	6 709	-56,2
Chambira	432	535	23,8	4 464	2 381	-46,7
Otras Especies	3 629	4 419	21,8	43 554	35 623	-18,2

Preliminar

Fuente: PRODUCE - Madre de Dios

1.1.3. Producción Minera

El valor bruto de la producción (VBP) minera, que corresponde únicamente a la producción de oro, aumentó 405,6 por ciento, en relación a octubre de 2012.

En términos acumulados, durante enero - octubre de 2013, el VBP creció 69,3 por ciento, respecto al mismo periodo de 2012.

CUADRO N° 10
VALOR BRUTO DE LA PRODUCCIÓN MINERA
(Variaciones porcentuales reales)

	Octubre		Enero - Octubre	
	2012	2013	2012	2013
Oro		405,6		69,3
TOTAL		405,6		69,3

Preliminar
Fuente: MEM.

CUADRO N° 11
PRODUCCIÓN MINERA

	Octubre			Enero - Octubre		
	2012	2013	Var. %	2012	2013	Var. %
MINERÍA METÁLICA 1/ Oro (gr.)	248 586	1 257 020	405,6	11 879 494	20 116 959	69,3

Preliminar
1/ Contenido fino
Fuente: MEM.

1.1.4. Electricidad y Agua

La generación de energía eléctrica, en octubre de 2013, aumentó 13,8 por ciento, respecto a octubre de 2012. En términos acumulados durante enero - octubre de 2013, la generación mostró una reducción de 3,6 por ciento, respecto al mismo periodo de 2012. Por otra parte, la venta de electricidad creció 8,8 por ciento, en

comparación al mes de octubre de 2012, habiéndose realizado transacciones sólo en el mercado regulado. Del mismo modo, durante enero - octubre de 2013, la comercialización acumulada de energía, se incrementó en 10,9 por ciento, con relación al mismo periodo de 2012.

CUADRO N° 12
GENERACIÓN Y VENTA DE ENERGÍA ELÉCTRICA
(MW. h.)

	Octubre			Enero - Octubre		
	2012	2013	Var. %	2012	2013	Var. %
GENERACIÓN DE ENERGÍA	290	330	13,8	3 024	2 914	-3,6
ELECTRO SUR ESTE S.A.A.						
• Térmica	290	330	13,8	3 024	2 914	-3,6
VENTA DE ENERGÍA	4 965	5 402	8,8	46 136	51 180	10,9
MERCADO REGULADO						
Media Tensión	991	1 056	6,6	9 242	10 500	13,6
Baja Tensión	3 974	4 346	9,4	36 894	40 680	10,3
• Alumbrado Público	179	229	27,9	1 915	1 749	-8,7
• No Residencial	1 089	1 269	16,5	9 935	11 679	17,6
• Residencial	2 706	2 848	5,2	25 044	27 252	8,8

Preliminar
Fuente: ELSE

La producción de agua potable disminuyó 2,3 por ciento, respecto a octubre de 2012. En términos acumulados, durante enero - octubre la producción se incrementó en 16,4 por ciento. Por otro

lado, la facturación fue mayor en 4,8 por ciento con relación a octubre de 2012. Durante enero - octubre de 2013, la facturación fue superior en 9,6 por ciento, en comparación a similar periodo de 2012.

CUADRO N° 13
PRODUCCIÓN Y FACTURACIÓN DE AGUA POTABLE
(M³)

	Octubre			Enero - Octubre		
	2012	2013	Var. %	2012	2013	Var. %
PRODUCCIÓN	410 125	400 813	-2,3	3 572 966	4 159 522	16,4
FACTURACIÓN	246 248	258 066	4,8	2 264 798	2 482 858	9,6

Preliminar
Fuente: EMAPAT S.R.L.

1.1.5. Turismo

El número de arribos a los establecimientos de hospedaje del departamento de Madre de Dios totalizó 26 429 personas, registrando un incremento de 15,6 por ciento con relación a octubre de 2012.

Asimismo, el número acumulado de arribos durante enero - octubre de 2013 fue de 240 409 personas, resultando superior en 8,4 por ciento, respecto a similar periodo del año anterior.

CUADRO N° 14
ARRIBOS Y PERNOCTACIONES EN ESTABLECIMIENTOS DE HOSPEDAJE

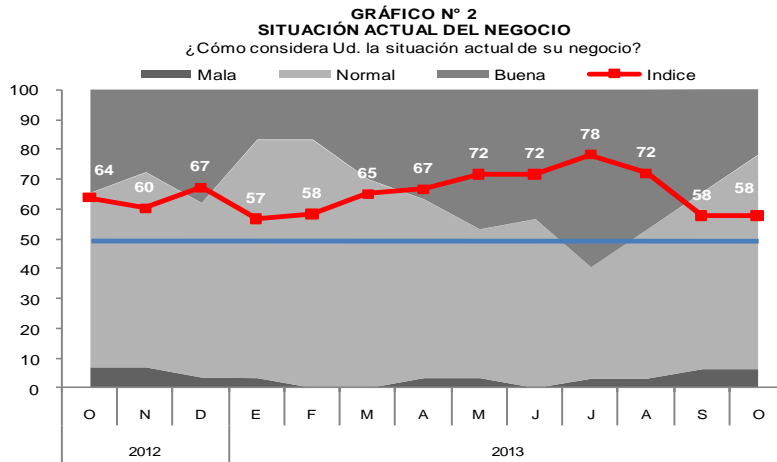
	Octubre			Enero - Octubre		
	2012	2013	Var. %	2012	2013	Var. %
TOTAL ARRIBOS	22 855	26 429	15,6	221 719	240 409	8,4
▪ Nacionales	16 688	18 755	12,4	165 222	179 740	8,8
▪ Extranjeros	6 167	7 674	24,4	56 497	60 669	7,4
TOTAL PERNOCTACIONES	34 084	41 708	22,4	334 162	358 326	7,2
▪ Nacionales	21 265	25 652	20,6	219 424	232 150	5,8
▪ Extranjeros	12 819	16 056	25,3	114 738	126 176	10,0

Estimado
Fuente: MINCETUR

1.1.6. Encuesta de percepción regional

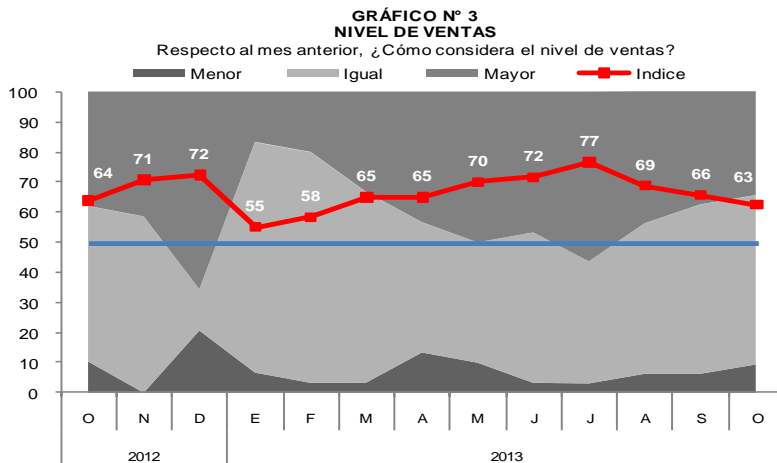
El índice de la situación actual del negocio, registró 58 puntos en el mes de octubre de 2013, predominando las empresas que

presentan una situación del negocio buena o normal, especialmente en los sectores servicios e industria.



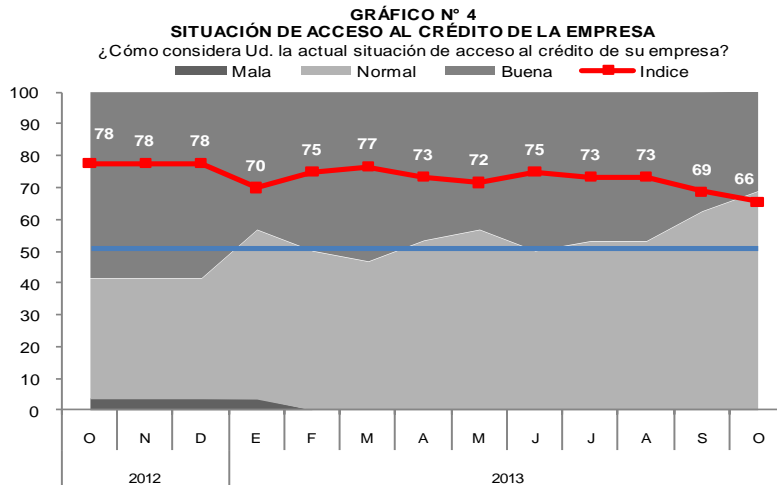
En lo que respecta a las ventas, el índice se ubicó en 63 puntos, permaneciendo en la zona donde las ventas aumentaron. El mejor

desempeño en las ventas se observó entre las empresas de los sectores industria, servicios y comercio.



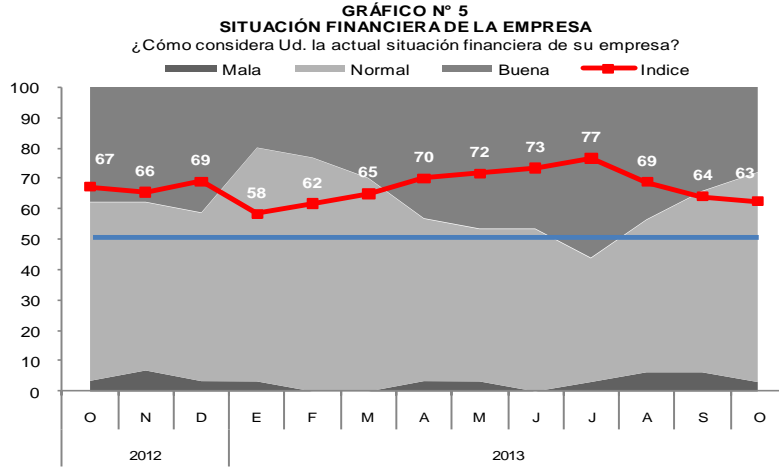
El índice de acceso al crédito se ubicó en el tramo positivo, alcanzando los 66 puntos. Los sectores de industria y comercio

concentran el mayor porcentaje de las empresas que reportan no tener problemas con el acceso al crédito.



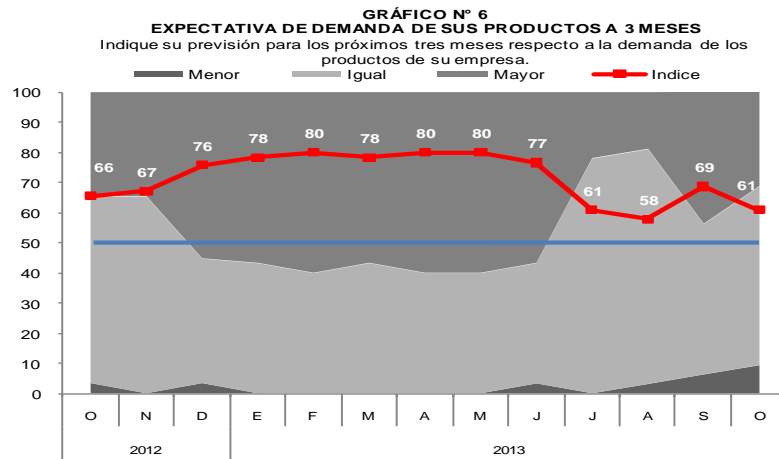
El índice de situación financiera de la empresa registró un nivel de 63 puntos, donde destacan las empresas encuestadas de

los sectores industria y servicios, que calificaron su situación financiera como buena o normal.



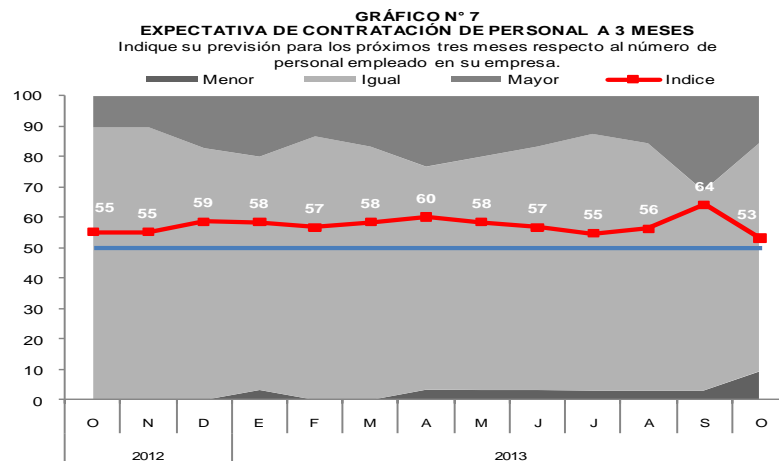
Para los próximos tres meses, el índice de expectativas de la demanda de las empresas registró 61 puntos, manteniéndose en el tramo optimista. Entre las empresas que

señalaron que esperan tener una mayor demanda destacan las comprendidas en servicios e industria.



Con relación a las expectativas de contratación de personal en los próximos tres meses, el índice se ubicó en 53 puntos. Entre

las empresas que esperan incrementar personal en los próximos meses, destacan las comprendidas en el sector de comercio.



1.2. Aspectos Laborales

1.2.1. Número de Afiliados Activos por AFP

El número total de afiliados activos por AFP aumentó 0,1 por ciento respecto a setiembre de 2013, debido principalmente a la mayor afiliación en la AFP Habitat (9,2 por ciento). En comparación a octubre de

2012, el número de afiliados creció 6,4 por ciento, destacando el dinamismo de las AFP Integra (46,2 por ciento) y Profuturo (19,2 por ciento).

**CUADRO N° 15
NÚMERO DE AFILIADOS ACTIVOS SEGÚN AFP**

	2012		2013		Var. % Octubre 2012 - 2013
	Octubre	Setiembre	Octubre	Setiembre	
Horizonte	2 374	--	--	--	-100,0
Integra	2 645	3 870	3 866		46,2
Prima	3 962	4 653	4 651		17,4
Profuturo	5 947	7 087	7 087		19,2
Habitat	--	251	274		--
TOTAL SPP	14 928	15 861	15 878		6,4

Fuente: SBS y AFP.

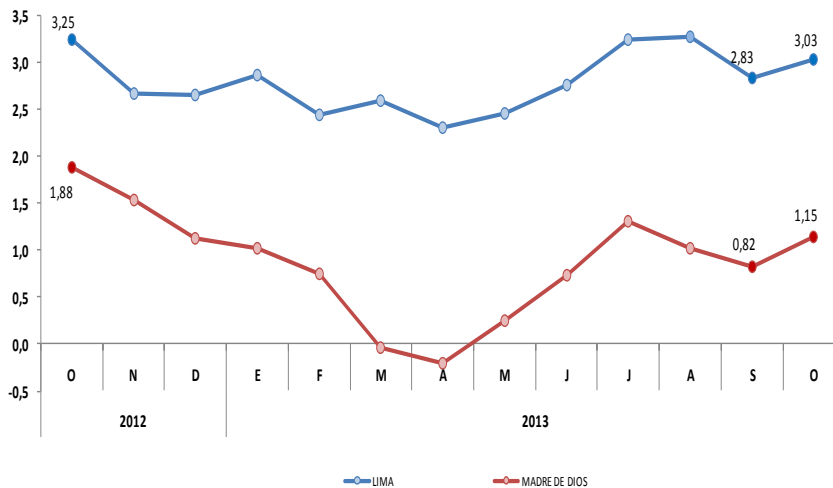
II. INFLACIÓN

2.1 Inflación

En octubre, el Índice de Precios al Consumidor (IPC) en la ciudad de Puerto Maldonado registró un crecimiento de 0,39

por ciento, en comparación al mes anterior, dando lugar a una variación anual de 1,15 por ciento.

**GRÁFICO N° 8
CIUDAD PUERTO MALDONADO: INFLACIÓN ANUALIZADA DE LOS ÚLTIMOS DOCE MESES
(Variación Porcentual)**



Fuente: INEI

La variación positiva del IPC se explicó, principalmente por el incremento de precios de los grupos de consumo:

Alimentos y Bebidas (0,67 por ciento) y, Alquiler de Vivienda, Combustibles y Electricidad (0,29 por ciento).

CUADRO N° 16
CIUDAD DE PUERTO MALDONADO: INFLACIÓN POR GRANDES GRUPOS DE CONSUMO
OCTUBRE 2013

	Ponderación	Variación porcentual		
		Mensual	Acumulado 1/	Anualizado 2/
Índice General	100,00	0,39	1,55	1,15
Alimentos y Bebidas	48,75	0,67	1,99	1,78
Vestido y Calzado	6,84	0,26	0,10	0,30
Alquiler de Vivienda, Combustible y Electricidad	6,68	0,29	3,59	3,61
Muebles, Enseres y Mantenimiento de la Vivienda	5,52	0,20	0,37	-0,29
Cuidados y Conservación de la Salud	2,79	0,13	1,86	2,13
Transportes y Comunicaciones	13,66	0,08	0,98	-1,50
Esparcimiento, Diversión, Servicios Culturales y de Enseñanza	9,44	-0,15	0,75	1,02
Otros Bienes y Servicios	6,31	0,05	0,65	0,70

1/ A Octubre 2013

2/ Últimos 12 meses.

Fuente: INEI

III. SECTOR EXTERNO

3.1 Exportaciones

Las exportaciones efectuadas en octubre de 2013, totalizaron US\$ 13,7 millones, registrando un aumento de 90,3 por ciento, con respecto a octubre de 2012, debido principalmente a la mayor exportación de productos mineros (95,2 por ciento).

Las exportaciones acumuladas durante enero - octubre de 2013 representaron US\$ 107,2 millones, incrementándose en 109,7 por ciento en comparación a similar periodo de 2012, explicado por los mayores envíos de productos mineros (114,1 por ciento).

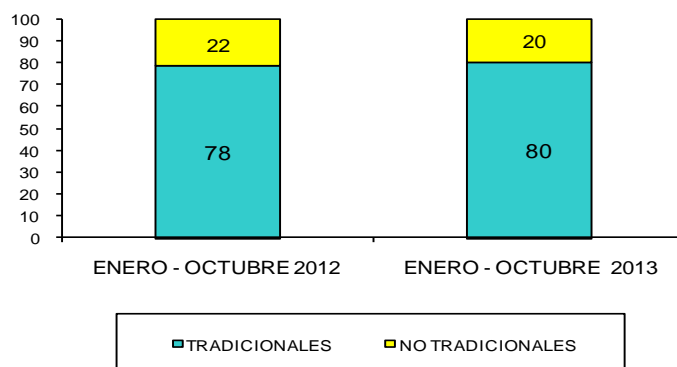
CUADRO N° 17
EXPORTACIONES SEGÚN GRUPOS DE PRODUCTOS
(Valor FOB en miles de US dólares)

	Octubre			Enero - Octubre		
	2012	2013	Var. %	2012	2013	Var. %
PRODUCTOS TRADICIONALES	5 682	11 090	95,2	39 927	85 496	114,1
Agrícolas	0	0	--	0	14	--
Mineros	5 682	11 090	95,2	39 927	85 482	114,1
PRODUCTOS NO TRADICIONALES	1 504	2 582	71,7	11 186	21 676	93,8
Agropecuarios	757	1 434	89,4	8 027	12 340	53,7
Maderas, papeles, y sus manufacturas	747	1 148	53,7	3 159	9 311	194,7
Minería no metálica	0	0	--	0	18	--
Metal mecánicos	0	0	--	0	7	--
TOTAL	7 186	13 672	90,3	51 113	107 172	109,7

Preliminar

Fuente: SUNAT

**GRÁFICO N° 9
ESTRUCTURA DE LAS EXPORTACIONES
POR GRUPOS DE PRODUCTOS**



3.2 Importaciones

El valor FOB de las importaciones, tramitadas por la Aduana de Puerto Maldonado, totalizó US\$ 615,0 mil, registrando un crecimiento de 59,7 por ciento, respecto a octubre de 2012. Esta variación se debió principalmente a la mayor importación de bienes de consumo no duradero.

Durante enero - octubre de 2013, las importaciones subieron a US\$ 8,1 millones, mostrando una expansión de 63,1 por ciento, respecto a similar periodo de 2012. Este resultado fue explicado especialmente por las mayores importaciones de bienes de consumo no duradero y materiales de construcción.

**CUADRO N° 18
IMPORTACIONES SEGÚN USO O DESTINO ECONÓMICO**
(Valor FOB en miles de US dólares)

	Octubre			Enero - Octubre		
	2012	2013	Var.%	2012	2013	Var.%
BIENES DE CONSUMO	52	373	617,3	2 033	4 133	103,3
° No Duradero	52	373	617,3	1 992	4 066	104,1
° Duradero	0	0	--	41	67	63,4
INSUMOS	67	239	256,7	851	980	15,2
° Combustible, Lubricantes y Conexos	0	0	--	5	0	-100,0
° Materias Primas y Prod. Interm. para la Agricultura	0	0	--	0	0	--
° Materias Primas y Prod. Interm. para la Industria	67	239	256,7	846	980	15,8
BIENES DE CAPITAL	266	3	-98,9	2 098	3 011	43,5
° Materiales de Construcción	129	0	-100,0	956	1 591	66,4
° Bienes de Capital para la Agricultura	0	0	--	43	186	332,6
° Bienes de Capital para la industria	0	3	--	181	262	44,8
° Equipo de Transporte	137	0	-100,0	918	972	5,9
TOTAL	385	615	59,7	4 982	8 124	63,1

Preliminar
Fuente: SUNAT

IV. FINANZAS PÚBLICAS

4.1. Ingresos Recaudados por la SUNAT

La recaudación de la SUNAT, en Madre de Dios, totalizó S/. 5,2 millones, disminuyendo en 7,8 por ciento, en términos reales, respecto a lo captado en octubre de 2012. La recaudación del Impuesto a la Renta, sumó S/. 3,3 millones, resultando 17,6 por ciento menor, en términos reales, con relación a similar mes del año previo. Este resultado se explicó principalmente por los menores ingresos provenientes del Régimen Especial y Tercera Categoría (rentas empresariales), que fueron inferiores en 42,4 y 13,7 por ciento,

respectivamente, en términos reales, en comparación a octubre de 2012. Los ingresos captados mediante el I.G.V. totalizaron S/. 789,0 mil, siendo 22,5 por ciento menor, en términos reales, con relación a octubre de 2012. En términos acumulados, el ingreso recaudado en enero - octubre de 2013, sumó S/. 54,4 millones, con un incremento en términos reales, de 16,6 por ciento, respecto a similar periodo de 2012, explicado principalmente por el aumento recaudatorio del Impuesto a la Renta.

CUADRO N° 19
INGRESOS RECAUDADOS EN MADRE DE DIOS
(En Miles de Nuevos Soles)

	Octubre			Enero - Octubre		
	2012	2013	Var. % 1/	2012	2013	Var. % 1/
1. Impuesto a la Renta	3 890	3 303	-17,6	33 601	39 797	15,4
2. Impuestos a la Producción y al Consumo	1 002	789	-23,6	5 797	6 886	15,6
- I.G.V.	988	789	-22,5	5 721	6 848	16,5
° Operaciones Internas	597	726	18,0	4 507	5 179	11,8
° Operaciones Externas	391	63	-84,4	1 214	1 669	33,7
- I.S.C.	14	0	-100,0	76	38	-51,4
3. Impuesto a la Importación	4	102	2374,8	331	622	82,3
4. Otros Ingresos Tributarios	568	995	70,0	5 709	7 092	20,8
TOTAL	5 464	5 189	-7,8	45 438	54 397	16,6

1/ Variación en términos reales
Fuente: SUNAT

4.2. Gobierno Regional

Los desembolsos del Gobierno Regional de Madre de Dios sumaron S/. 23,4 millones, aumentando en 7,6 por ciento, en términos reales, frente a octubre de 2012. Este resultado estuvo asociado principalmente al crecimiento del gasto en bienes y servicios.

La ejecución presupuestal, durante enero - octubre de 2013, totalizó S/. 204,8 millones, creciendo 13,3 por ciento, en términos reales, respecto al mismo periodo de 2012, debido principalmente a las mayores donaciones y transferencias.

CUADRO N° 20
GASTOS DEL GOBIERNO REGIONAL, SEGÚN GRUPOS DE GASTO
(Miles de nuevos soles)

	Octubre			Enero - Octubre		
	2012	2013	Var.% 1/	2012	2013	Var.% 1/
GASTOS CORRIENTES	11 266	12 605	8,6	98 902	108 192	6,4
o Personal y Obligaciones Sociales	6 210	6 440	0,6	61 509	67 433	6,6
o Pensiones y Otras Prestaciones Sociales	360	355	-4,3	3 803	3 872	-1,0
o Bienes y Servicios	3 734	5 181	34,7	31 575	34 757	7,0
o Otros Gastos Corrientes	962	629	-36,5	2 015	2 130	2,9
GASTOS DE CAPITAL	9 815	10 766	6,5	76 972	96 629	22,2
o Adquisición de Activos no Financieros	9 815	10 766	6,5	76 972	84 129	6,4
o Donaciones y Transferencias	0	0	-	0	12 500	-
TOTAL	21 081	23 371	7,6	175 874	204 821	13,3

Preliminar
1/ Variación en términos reales.
Fuente: MEF

CUADRO N° 21
GASTOS DEL GOBIERNO REGIONAL, SEGÚN FUENTES DE FINANCIAMIENTO
(Miles de nuevos soles)

	Octubre			Enero - Octubre		
	2012	2013	Var.% 1/	2012	2013	Var.% 1/
Recursos Ordinarios	19 087	20 964	6,6	164 605	192 955	14,0
Recursos Directamente Recaudados	760	1 268	61,9	5 736	7 069	19,7
Donaciones y Transferencias	387	968	142,8	1 727	2 853	60,1
Canon y Sobrecanon	847	171	-80,4	3 806	1 944	-50,1
TOTAL	21 081	23 371	7,6	175 874	204 821	13,3

Preliminar

1/ Variación en términos reales.

Fuente: MEF

4.3. Gobiernos Locales

El gasto de los Gobiernos Locales totalizó S/. 7,2 millones, siendo mayor en 39,3 por ciento, en términos reales, frente a octubre de 2012. Durante enero - octubre de 2013, el gasto acumuló un total de S/. 49,8

millones, incrementándose en 25,5 por ciento, con respecto a igual periodo del año previo. Los gastos de capital y corrientes aumentaron en 52,6 y 8,3 por ciento, en términos reales, respectivamente.

CUADRO N° 22
GASTOS DE GOBIERNOS LOCALES SEGÚN GRUPOS DE GASTO
(Miles de nuevos soles)

	Octubre			Enero - Octubre		
	2012	2013	Var.% 1/	2012	2013	Var.% 1/
GASTOS CORRIENTES	2 320	2 857	19,5	24 062	26 781	8,3
o Personal y obligaciones sociales	536	1 097	98,6	8 727	9 842	9,7
o Pensiones y otras prestaciones sociales	282	276	-5,0	1 573	1 374	-15,1
o Bienes y servicios	1 460	1 466	-2,6	13 159	15 383	13,7
o Donaciones y transferencias	28	4	-86,1	432	125	-71,9
o Otros gastos	14	14	-2,9	171	57	-67,9
GASTOS DE CAPITAL	2 663	3 905	42,3	13 418	21 048	52,6
o Adquisición de activos no financieros	2 637	3 905	43,7	13 392	21 003	52,6
o Otros gastos	26	0	-100,0	26	45	70,8
SERVICIO DE LA DEUDA PÚBLICA	0	388	--	1 090	1 940	73,9
TOTAL	4 983	7 150	39,3	38 570	49 769	25,5

Preliminar

1/ Variación en términos reales.

Fuente: MEF

CUADRO N° 23
GASTOS DE GOBIERNOS LOCALES SEGÚN FUENTE DE FINANCIAMIENTO
(Miles de nuevos soles)

	Octubre			Enero - Octubre		
	2012	2013	Var.% 1/	2012	2013	Var.% 1/
Recursos ordinarios	587	1 689	179,2	2 660	3 116	13,6
Fondo de compensación municipal	2 111	2 380	9,4	19 308	22 545	13,6
Impuestos municipales	104	549	412,3	3 025	4 519	45,4
Recursos directamente recaudados	942	751	-22,6	8 841	8 352	-8,1
Donaciones y transferencias	184	905	377,3	1 188	3 965	223,7
Canon y sobrecanon, regalías, rentas y participaciones	1 055	876	-19,4	3 548	3 268	-10,4
Recursos por operaciones oficiales de crédito	0	0	--	0	4 004	--
TOTAL	4 983	7 150	39,3	38 570	49 769	25,5

Preliminar

1/ Variación en términos reales.

Fuente: MEF

4.4. Inversión Pública

La inversión pública en Madre de Dios, correspondiente a los tres niveles de gobierno, totalizó S/. 101,9 millones, con un incremento en términos reales, de 7,6 por ciento, respecto a octubre del año previo.

La mayor participación en la inversión pública correspondió al Gobierno Nacional, con 85,6 por ciento, seguido por el Gobierno Regional, con 10,6 por ciento y, los Gobiernos Locales, con 3,8 por ciento. Asimismo, los Gobiernos Locales, el Gobierno Nacional y el Gobierno Regional

aumentaron su inversión en 43,7; 6,5 y 6,5 por ciento, en términos reales, respectivamente. Durante enero - octubre de 2013, la inversión pública acumuló un total de S/. 283,4 millones, con una disminución de 14,1 por ciento en términos reales, respecto a similar periodo del año previo, debido a la menor inversión del Gobierno Nacional en 24,9 por ciento, en términos reales. En contraposición, los Gobiernos Locales y el Gobierno Regional registraron un incremento de 52,6 y 6,4 por ciento, en términos reales, respectivamente.

CUADRO N° 24
MADRE DE DIOS: INVERSIÓN PÚBLICA POR NIVELES DE GOBIERNO 1/
(Miles de nuevos soles)

	Octubre			Enero - Octubre		
	2012	2013	Var.% 2/	2012	2013	Var.% 2/
Gobierno Nacional	79 451	87 201	6,5	230 928	178 229	-24,9
Gobierno Regional	9 815	10 766	6,5	76 972	84 129	6,4
Gobiernos Locales	2 637	3 905	43,7	13 392	21 003	52,6
TOTAL	91 903	101 872	7,6	321 292	283 361	-14,1

Preliminar

1/ Adquisición de Activos No Financieros

2/ Variación en términos reales

Fuente: MEF

V. MONEDA Y CRÉDITO

5.1. Depósitos en el Sistema Financiero

Al finalizar octubre de 2013, el saldo de depósitos en el sistema financiero totalizó S/. 182,1 millones, aumentando 0,5 por ciento, en términos reales, respecto al mes anterior, explicado principalmente por la mayor captación de las instituciones microfinancieras no bancarias (1,0 por ciento). Con relación a octubre de 2012, el saldo de depósitos disminuyó 1,7 por ciento en términos reales, debido

principalmente al descenso de las captaciones correspondientes a las instituciones microfinancieras no bancarias (-2,4 por ciento) y las empresas bancarias (-1,3 por ciento). Asimismo, la liquidez en moneda extranjera registró un incremento de 19,6 por ciento, en tanto la moneda nacional mostró una disminución de 4,5 por ciento.

CUADRO N° 25
DEPÓSITOS EN EL SISTEMA FINANCIERO
(Saldo en miles de nuevos soles)

	2012		2013	Var. % real
	Octubre	Setiembre	Octubre	Octubre 2012 - 13
Empresas Bancarias	95 626	97 263	97 205	-1,3
Instituciones Microfinancieras no Bancarias	82 678	82 292	83 110	-2,4
° Cajas Municipales	82 181	82 292	83 110	-1,9
° Cajas Rurales	497	0	0	-100,0
Empresas Financieras	1 368	1 508	1 736	23,2
TOTAL SISTEMA FINANCIERO	179 672	181 063	182 051	-1,7
TOTAL M/N	158 650	158 309	156 143	-4,5
TOTAL M/E	21 022	22 754	25 908	19,6

Fuente: SBS y AFP

CUADRO N° 26
PARTICIPACIÓN EN LOS DEPÓSITOS
(En %)

	Octubre 2013		
	Miles de S/.	Participación %	Acumulado
Banco de Crédito	45 646	25,0	25,0
Caja Municipal Tacna	40 724	22,4	47,4
Interbank	26 908	14,8	62,2
Caja Municipal Arequipa	25 103	13,8	76,0
BBVA Continental	19 696	10,8	86,8
Caja Municipal Cusco	17 283	9,5	96,3
Mibanco	4 719	2,6	98,9
CrediScotia Financiera	1 403	0,8	99,7
Financiera Confianza	333	0,2	99,9
Banco Azteca	236	0,1	100,0
TOTAL SISTEMA FINANCIERO	182 051	100,0	

Fuente: SBS y AFP

Los depósitos a la vista y de ahorro, disminuyeron 5,6 y 1,1 por ciento, en términos reales, respectivamente, mientras que los depósitos a plazo crecieron 0,7 por ciento, en términos reales, con relación a octubre de 2012. El saldo de depósitos de

ahorro alcanzó a representar el 54,1 por ciento del total de obligaciones del sistema financiero, seguido por los depósitos a plazo con 24,9 por ciento y los depósitos a la vista con 21,0 por ciento.

CUADRO N° 27
DEPÓSITOS EN EL SISTEMA FINANCIERO SEGÚN TIPO
(Saldo en miles de nuevos soles)

	Var. % real	Participación (%)
	Oct.13/Oct.12	Octubre 2013
Depósitos a la Vista	-5,6	21,0
Depósitos de Ahorro	-1,1	54,1
Depósitos a Plazo	0,7	24,9
TOTAL	-1,7	100,0

Fuente: SBS y AFP

5.2. Créditos del Sistema Financiero

Al concluir octubre de 2013, el saldo de colocaciones del sistema financiero totalizó S/. 492,1 millones, aumentando en 2,2 por ciento, en términos reales, respecto al mes anterior, debido principalmente al dinamismo de las empresas bancarias (5,3 por ciento) y las instituciones microfinancieras no bancarias (0,9 por ciento). En comparación a octubre de 2012, las colocaciones tuvieron un incremento, en

términos reales, de 5,6 por ciento, por los mayores créditos de las empresas financieras (28,4 por ciento), las empresas bancarias (6,6 por ciento) y las instituciones microfinancieras no bancarias (2,2 por ciento). En el mismo periodo, el saldo de créditos en moneda nacional creció 6,1 por ciento, mientras que las colocaciones en moneda extranjera disminuyeron en 9,2 por ciento, en términos reales, respectivamente.

CUADRO N° 28
CRÉDITOS DEL SISTEMA FINANCIERO
(Saldo en miles de nuevos soles)

	2012	2013		Var. % real Octubre 2012 - 13
	Octubre	Setiembre	Octubre	
Empresas Bancarias	125 494	130 913	137 874	6,6
Instituciones Microfinancieras no Bancarias	291 042	303 517	306 363	2,2
° Cajas Municipales	286 347	303 517	306 363	3,8
° Cajas Rurales	4 695	--	0	-100,0
Empresas Financieras	24 355	32 053	32 220	28,4
Entidades Estatales	11 524	15 070	15 680	32,1
° Banco de la Nación	11 524	15 070	15 680	32,1
TOTAL SISTEMA FINANCIERO	452 415	481 553	492 137	5,6
TOTAL M/N	436 488	466 363	477 234	6,1
TOTAL M/E	15 927	15 190	14 903	-9,2

Fuente: SBS y AFP.

CUADRO N° 29
PARTICIPACIÓN EN LOS CRÉDITOS
(En %)

	Octubre 2013		
	Miles de S/.	Participación %	Acumulado
Caja Municipal Tacna	132 822	27,0	27,0
Caja Municipal Arequipa	101 402	20,6	47,6
Caja Municipal Cusco	72 139	14,7	62,3
Banco de Crédito	53 006	10,8	73,1
Mibanco	43 012	8,7	81,8
INTERBANK	25 265	5,1	86,9
CrediScotia Financiera	21 877	4,4	91,3
Banco de la Nación	15 680	3,2	94,5
BBVA Continental	14 822	3,0	97,5
Financiera Confianza	5 556	1,1	98,6
Financiera EFECTIVA	4 787	1,0	99,6
Banco Azteca	1 769	0,4	100,0
TOTAL SISTEMA FINANCIERO	492 137	100,0	

1/ Estimado.

Fuente: SBS y AFP.

VI. INFORMACIÓN ESTADÍSTICA MENSUAL

ANEXO 1
MADRE DE DIOS: SIEMBRAS POR CAMPAÑA
(Hectáreas)

	2012			2013									
	Oct.	Nov.	Dic.	Ene.	Feb.	Mar.	Abr.	May.	Jun.	Jul.	Ago.	Set.	Oct.
Achiote	0	0	0	0	0	0	0	0	0	0	0	0	0
Arazá	0	0	0	0	0	0	0	0	0	0	1	1	0
Arroz	1 844	514	24	0	0	0	0	14	0	0	0	551	1 674
Cacao	5	20	45	9	16	58	3	87	2	25	10	3	0
Café	0	0	0	0	0	0	0	2	1	0	2	0	0
Caigua	0	0	0	0	0	0	0	1	0	0	0	0	1
Caimito	0	0	0	0	0	0	0	0	0	0	1	0	0
Camote	2	4	2	2	4	8	1	4	8	1	2	2	6
Caña de azúcar	2	0	0	0	1	0	0	0	1	0	0	0	1
Carambola	0	0	0	0	0	1	0	0	0	0	3	0	1
Cocona	0	0	0	2	3	4	2	2	1	0	4	4	2
Coco	0	0	0	0	0	0	0	0	0	0	1	0	0
Coll o Repollo	0	0	0	0	0	0	0	2	1	0	0	0	0
Copuazú	2	2	2	0	2	8	0	10	1	0	2	0	2
Frijol	0	0	0	0	0	15	130	194	17	0	0	0	0
Lechuga	0	0	0	0	0	0	2	2	0	0	0	0	1
Lima	1	0	0	0	0	1	0	0	0	0	1	0	0
Limón ácido	1	0	0	0	0	0	0	0	0	0	0	0	0
Maíz amarillo	2 949	499	10	0	0	6	179	310	0	0	3	857	2 196
Maíz choclo	30	0	0	0	0	0	0	0	0	0	0	0	45
Mandarina	2	2	0	0	0	1	0	0	0	0	0	0	0
Mango	0	0	0	0	0	0	0	0	0	0	0	0	1
Maní Fruta	0	0	0	0	0	0	0	0	0	0	0	0	0
Marañón	1	0	0	0	0	0	0	0	0	0	0	0	0
Naranja	9	4	0	0	0	0	0	0	0	0	0	0	0
Palta	1	0	0	0	0	0	0	0	0	0	0	2	3
Papaya	17	24	2	19	33	0	28	26	15	11	31	11	59
Pasto brachiaria	165	165	10	0	0	48	110	0	0	0	0	5	0
Pasto torourco	0	0	0	0	0	0	0	0	0	0	0	0	0
Pasto yarahua	0	0	0	0	0	0	0	0	0	0	0	0	0
Pepinillo	0	0	0	1	1	0	2	2	0	0	0	0	2
Pijuayo	0	2	0	0	0	1	0	0	0	0	0	0	1
Pimienta	0	0	0	0	0	0	0	0	0	0	0	0	0
Piña	6	0	3	0	2	7	1	5	6	2	1	1	5
Plátano	22	23	20	31	23	80	91	21	59	83	37	6	62
Rábano	0	0	0	0	0	0	0	0	0	0	0	0	0
Sandía	0	0	0	0	0	0	3	6	0	0	0	0	0
Soya	0	0	0	0	0	0	0	0	0	0	0	0	0
Tomate	0	0	0	0	0	0	2	2	0	0	0	0	0
Uncucha	9	16	7	6	7	9	6	6	2	2	3	7	12
Yuca	82	78	54	73	38	39	68	66	32	38	46	54	98
Zapallo	1	0	0	0	2	0	1	1	0	0	0	0	2
Total	5 151	1 353	179	143	132	286	629	763	146	162	148	1 504	4 174

Preliminar

Fuente: MINAGRI - Madre de Dios

ANEXO 2
MADRE DE DIOS: PRODUCCIÓN AGROPECUARIA
(Toneladas)

	2012			2013									
	Oct.	Nov.	Dic.	Ene.	Feb.	Mar.	Abr.	May.	Jun.	Jul.	Ago.	Set.	Oct.
AGRÍCOLA													
Achiote	2	2	0	0	0	0	0	1	0	0	1	1	2
Arazá	24	25	23	5	10	6	6	2	2	3	1	6	11
Arroz	0	0	0	1 167	1 882	2 225	494	0	0	0	0	36	0
Cacao	1	0	0	1	14	11	14	17	10	4	3	4	7
Café	0	0	0	0	0	0	4	6	5	2	1	0	0
Caigua	3	3	3	0	0	0	0	0	0	0	0	4	0
Caimito	19	7	6	2	9	1	8	0	0	8	7	11	14
Camote	14	18	41	22	17	30	20	14	21	26	15	30	29
Caña de azúcar	47	39	0	28	47	45	39	27	19	27	17	17	32
Carambola	22	16	9	8	11	9	17	12	10	13	12	10	11
Cocona	14	4	4	21	29	27	27	25	22	28	12	37	25
Coco	36	27	21	29	37	50	37	29	18	26	25	29	25
Col o Repollo	0	0	8	0	0	0	0	0	0	4	4	4	0
Copoazú	0	0	0	21	41	50	64	15	0	0	0	0	15
Frijol	2	0	0	2	0	0	0	0	0	110	163	14	0
Lechuga	0	0	0	0	0	0	0	0	0	3	3	3	3
Lima	0	0	0	0	0	11	92	89	84	53	13	0	0
Limón ácido	10	8	4	22	53	48	47	51	55	32	29	24	18
Maíz amarillo	0	0	0	3 297	4 135	3 096	1 371	0	7	277	613	0	0
Maíz choclo	0	0	5	120	0	0	0	0	0	0	0	0	0
Mandarina	0	0	0	0	0	0	68	100	94	79	43	0	0
Mango	29	195	183	0	0	0	0	0	0	0	0	0	0
Maní Fruta	0	0	0	0	0	0	0	0	0	0	0	0	0
Marañón	10	4	7	0	0	0	0	0	0	0	0	22	22
Naranja	0	0	0	0	0	32	136	182	186	109	35	0	0
Palta	138	106	28	0	0	0	0	0	0	0	0	77	171
Papaya	243	261	212	243	281	507	464	521	678	750	837	805	856
Pasto brachiaria	48 032	48 775	48 747	54 163	57 068	53 695	49 940	60 035	60 163	50 637	50 222	50 590	53 460
Pasto torourco	0	0	0	0	0	0	0	0	0	0	0	0	0
Pasto yarahua	2 465	2 539	2 237	2 527	2 782	2 255	1 874	2 227	2 350	1 971	1 886	1 879	1 945
Pepinillo	5	5	6	6	6	0	0	0	0	8	6	9	6
Pijuayo	0	0	0	12	151	176	165	25	0	0	0	0	0
Pimienta	0	0	0	0	0	0	0	0	0	0	0	0	0
Piña	562	451	171	108	119	84	40	27	43	28	116	320	483
Plátano	1 344	1 387	1 123	1 289	1 279	1 434	1 431	1 570	1 516	1 476	1 533	1 527	1 540
Rábano	0	0	0	0	0	0	0	0	0	0	0	0	0
Sandía	0	0	0	0	0	0	0	0	0	33	40	37	0
Soya	0	0	0	0	0	0	0	0	0	0	0	0	0
Tomate	12	12	0	0	0	0	0	0	0	22	11	11	0
Uncucha	42	69	32	52	83	69	66	52	50	48	37	57	49
Yuca	724	724	648	700	699	683	737	843	851	852	925	851	892
Zapallo	0	13	0	11	17	6	11	12	11	12	36	0	24
PECUARIO													
CARNE													
° Ave	253	263	288	332	376	378	386	375	515	436	436	455	493
° Vacuno	140	151	131	133	139	129	137	103	141	148	148	133	151
° Ovino	4	4	4	4	4	4	4	4	5	4	4	4	4
° Porcino	33	32	30	28	24	24	24	22	26	31	37	38	39
HUEVOS	14	14	14	15	15	14	13	15	14	14	14	14	14
LECHE	352	378	343	332	460	463	366	425	438	391	375	384	384

Preliminar

Fuente: MINAGRI - Madre de Dios

ANEXO 3
MADRE DE DIOS: PRODUCCIÓN PESQUERA
(kg)

	2012			2013									
	Oct.	Nov.	Dic.	Ene.	Feb.	Mar.	Abr.	May.	Jun.	Jul.	Ago.	Set.	Oct.
Mota	7 019	8 653	3 411	3 623	2 772	5 184	11 721	4 501	5 993	10 528	8 972	7 645	7 408
Yahuarachi	3 156	3 073	5 993	3 960	2 489	3 331	2 872	2 493	1 872	2 521	2 889	5 743	3 444
Boquichico	2 609	1 720	3 198	3 962	2 430	766	2 363	1 400	649	1 351	2 984	3 330	2 969
Doncella	1 959	2 726	1 388	6 134	759	562	1 173	1 078	862	768	1 840	1 300	1 562
Zúngaro	1 941	2 928	3 202	1 613	666	186	1 451	1 159	1 346	1 512	1 663	1 016	1 337
Yulilla	1 747	624	505	1 022	257	574	789	668	953	1 435	1 595	4 373	853
Gamitana	1 213	483	1 429	5 292	5 270	4 141	211	889	1 058	3 374	368	930	610
Paco	19 452	18 613	8 268	24 749	21 343	26 052	15 040	24 917	27 492	25 975	32 798	18 688	33 463
Puma zúngaro	1 248	1 148	3 107	1 865	465	221	555	919	599	269	450	731	635
Chambira	432	29	29	111	62	41	120	233	97	222	255	705	535
Otras especies	3 629	3 698	2 487	3 946	1 284	8 142	2 926	2 489	2 354	2 214	2 623	5 226	4 419

Preliminar

Fuente: PRODUCE - Madre de Dios

ANEXO 4
MADRE DE DIOS: PRODUCCIÓN MINERA

	2012			2013										
	Oct.	Nov.	Dic.	Ene.	Feb.	Mar.	Abr.	May.	Jun.	Jul.	Ago.	Set.	Oct.	
MINERÍA METÁLICA 1/														
PRODUCCIÓN TOTAL:														
Concentrado Metálico:														
Oro (gr)	248 586	194 458	185 275	185 639	190 613	4 132 851	3 554 067	3 262 912	1 840 221	1 371 435	2 969 756	1 352 445	1 257 020	

Preliminar
1/ Contenido fino
Fuente: MEM

ANEXO 5
MADRE DE DIOS: GENERACIÓN Y VENTA DE ENERGÍA ELÉCTRICA
(MW.h.)

	2012			2013									
	Oct.	Nov.	Dic.	Ene.	Feb.	Mar.	Abr.	May.	Jun.	Jul.	Ago.	Set.	Oct.
GENERACIÓN DE ENERGÍA	290	355	281	318	252	289	278	288	296	265	299	299	330
ELECTRO SUR ESTE S.A.A.													
Térmica	290	355	281	318	252	289	278	288	296	265	299	299	330
VENTA ENERGÍA ELÉCTRICA	4 964	5 200	5 363	5 078	4 966	4 894	5 417	4 935	5 211	4 788	5 337	5 152	5 402
MERCADO REGULADO	4 964	5 200	5 363	5 078	4 966	4 894	5 417	4 935	5 211	4 788	5 337	5 152	5 402
Media Tensión	991	1 058	1 061	1 055	1 168	926	1 179	1 005	1 100	992	1 021	998	1 056
Baja Tensión	3 973	4 142	4 302	4 023	3 798	3 968	4 238	3 930	4 111	3 796	4 316	4 154	4 346
°Alumbrado Público	179	178	175	175	172	184	150	168	165	165	171	170	229
°No Residencial	1 088	1 169	1 181	1 115	1 079	1 132	1 275	1 111	1 175	1 089	1 250	1 184	1 269
°Residencial	2 706	2 795	2 946	2 733	2 547	2 652	2 813	2 651	2 771	2 542	2 895	2 800	2 848

Preliminar

Fuente: ELSE

ANEXO 6

MADRE DE DIOS: EXPORTACIONES SEGÚN GRUPOS DE PRODUCTOS

(Valor FOB en miles de US dólares)

	2 012			2 013									
	Oct.	Nov.	Dic.	Ene.	Feb.	Mar.	Abr.	May.	Jun.	Jul.	Ago.	Set.	Oct.
PRODUCTOS TRADICIONALES	5 682	9 559	2 780	11 510	3 955	6 907	8 586	9 699	6 099	14 059	8 802	4 789	11 090
°Agrícolas	--	--	20	0	14	0	0	0	0	0	0	0	0
°Mineros	5 682	9 559	2 760	11 510	3 941	6 907	8 586	9 699	6 099	14 059	8 802	4 789	11 090
PRODUCTOS NO TRADICIONALES	1 504	1 764	1 177	1 739	687	944	1 453	2 608	3 209	2 854	3 699	1 899	2 582
°Agropecuarios	757	779	351	984	363	211	813	1 684	1 712	1 892	1 691	1 554	1 434
°Pesqueros	0	0	0	0	0	0	0	0	0	0	0	0	0
°Textiles	0	0	0	0	0	0	0	0	0	0	0	0	0
°Maderas y papeles, y sus manufacturas	747	985	826	755	324	715	640	924	1 490	962	2 008	345	1 148
°Químicos	0	0	0	0	0	0	0	0	0	0	0	0	0
°Minería no metálica	0	0	0	0	0	18	0	0	0	0	0	0	0
°Sidero-metalúrgicos y joyería	0	0	0	0	0	0	0	0	0	0	0	0	0
°Metal mecánicos	0	0	0	0	0	0	0	0	7	0	0	0	0
°Otros	0	0	0	0	0	0	0	0	0	0	0	0	0
TOTAL	7 186	11 323	3 957	13 249	4 642	7 851	10 039	12 307	9 308	16 913	12 501	6 688	13 672

Preliminar

Fuente : SUNAT

ANEXO 7

MADRE DE DIOS: IMPORTACIONES SEGÚN USO O DESTINO ECONÓMICO

(Valor FOB en miles de US dólares)

	2012			2013									
	Oct.	Nov.	Dic.	Ene.	Feb.	Mar.	Abr.	May.	Jun.	Jul.	Ago.	Set.	Oct.
1. BIENES DE CONSUMO	52	105	49	366	560	611	751	424	211	423	181	233	373
No duradero	52	105	49	365	560	588	733	424	211	398	181	233	373
Duraderos	0	0	0	1	0	23	18	0	0	25	0	0	0
2. INSUMOS	67	153	116	115	38	62	163	53	37	77	91	105	239
Combustible, lubricantes y conexos	0	0	0	0	0	0	0	0	0	0	0	0	0
Materias primas para la agricultura	0	0	0	0	0	0	0	0	0	0	0	0	0
Materias primas para la industria	67	153	116	115	38	62	163	53	37	77	91	105	239
3. BIENES DE CAPITAL	266	357	261	144	266	232	206	670	157	967	366	0	3
Materiales de construcción	129	129	220	141	259	39	206	632	157	0	157	0	0
Para la agricultura	0	42	0	0	0	70	0	0	0	0	116	0	0
Para la industria	0	186	41	3	7	123	0	33	0	0	93	0	3
Equipos de transporte	137	0	0	0	0	0	0	5	0	967	0	0	0
4. OTROS BIENES	0	0	0	0	0	0	0	0	0	0	0	0	0
TOTAL IMPORTACIONES	385	615	426	625	864	905	1 120	1 147	405	1 467	638	338	615

Preliminar

Fuente : SUNAT

ANEXO 8
MADRE DE DIOS: INGRESOS RECAUDADOS POR LA SUNAT
(Miles de nuevos soles)

	2012			2013									
	Oct.	Nov.	Dic.	Ene.	Feb.	Mar.	Abr.	May.	Jun.	Jul.	Ago.	Set.	Oct.
1. Impuesto a la Renta	3 890	4 084	3 733	3 894	3 736	4 568	5 329	4 140	3 812	3 526	3 874	3 615	3 303
2. Impuestos a la Producción y Consumo	1 002	674	744	711	631	391	580	1 084	520	581	1 084	515	789
- I.G.V.	988	671	744	699	631	391	580	1 076	515	571	1 084	512	789
° Operaciones Internas	597	493	591	616	495	361	453	785	392	403	507	441	726
° Operaciones Externas	391	178	153	83	136	30	127	291	123	168	577	71	63
- I.S.C.	14	3	0	12	0	0	0	8	5	10	0	3	0
3. Impuesto a la Importación	4	2	7	31	91	100	99	63	37	32	0	67	102
4. Otros Ingresos	568	988	606	769	499	628	975	815	516	537	757	601	995
TOTAL	5 464	5 748	5 090	5 405	4 957	5 687	6 983	6 102	4 885	4 676	5 715	4 798	5 189

Fuente: SUNAT

ANEXO 9
MADRE DE DIOS: EJECUCIÓN PRESUPUESTAL DE GASTOS DEL GOBIERNO REGIONAL
(Miles de nuevos soles)

	2012			2013									
	Oct.	Nov.	Dic.	Ene.	Feb.	Mar.	Abr.	May.	Jun.	Jul.	Ago.	Set.	Oct.
GASTOS CORRIENTES	11 266	10 584	21 153	10 430	9 413	9 858	9 660	10 564	11 257	12 727	11 152	10 526	12 605
° PERSONAL Y OBLIGACIONES SOCIALES	6 210	6 181	7 956	8 633	6 758	5 827	5 763	6 354	7 175	7 325	6 833	6 325	6 440
° PENSIONES Y OTRAS PRESTACIONES SOCIALES	360	368	527	494	386	352	333	387	366	474	365	360	355
° BIENES Y SERVICIOS	3 734	4 035	12 478	1 303	2 233	3 356	3 457	3 561	3 633	4 522	3 730	3 781	5 181
° OTROS GASTOS	962	0	192	0	36	323	107	262	83	406	224	60	629
GASTOS DE CAPITAL	9 815	13 414	30 378	1 320	7 996	6 304	7 177	18 002	16 167	11 411	9 116	8 370	10 766
° ADQUISICIÓN DE ACTIVOS NO FINANCIEROS	9 815	13 414	30 378	1 320	7 996	6 304	7 177	12 609	10 060	10 411	9 116	8 370	10 766
Planeamiento, gestión y reserva de contingencia	1 477	2 175	3 948	605	858	979	1 222	1 367	2 694	1 216	1 256	1 291	1 417
Orden publico y seguridad	31	7	1 268	0	17	37	17	44	63	94	190	191	349
Defensa y seguridad nacional	0	0	0	0	0	0	0	0	0	0	0	0	0
Justicia	0	0	0	0	0	0	0	0	0	0	0	0	0
Trabajo	0	3	8	0	0	0	0	0	0	0	0	0	0
Comercio	0	0	1	0	0	2	22	28	13	21	34	29	30
Turismo	290	126	205	0	0	6	12	20	77	124	22	18	14
Agropecuaria	1 509	2 088	2 148	88	158	380	514	670	703	713	704	479	602
Pesca	48	48	375	0	0	0	0	2	0	5	0	0	1
Energía	30	645	673	0	24	40	3	36	289	143	689	316	192
Minería	71	107	134	36	57	35	19	55	41	57	46	46	49
Industria	0	0	0	0	0	0	0	0	0	1	0	2	3
Transporte	2 573	2 380	4 889	0	845	1 089	745	1 481	2 408	2 057	2 273	1 775	3 525
Comunicaciones	3	0	80	0	0	0	11	13	0	10	27	54	19
Medio ambiente	293	378	773	0	88	271	251	171	170	227	293	281	307
Saneamiento	489	416	456	0	143	199	179	93	73	0	8	231	104
Vivienda y desarrollo urbano	0	3	0	0	0	0	0	0	0	0	0	0	0
Salud	201	438	8 105	0	40	25	98	22	40	31	174	1 270	1 816
Cultura y deporte	27	1 023	655	0	0	277	187	880	211	768	489	399	521
Educación	2 491	3 525	6 577	591	5 766	2 935	3 868	7 694	3 138	4 906	2 868	1 909	1 752
Protección social	282	52	83	0	0	29	29	33	140	38	43	79	65
Previsión social	0	0	0	0	0	0	0	0	0	0	0	0	0
° DONACIONES Y TRANSFERENCIAS	0	0	0	0	0	0	0	5 393	6 107	1 000	0	0	0
TOTAL	21 081	23 998	51 531	11 750	17 409	16 162	16 837	28 566	27 424	24 138	20 268	18 896	23 371

Fuente: MEF

ANEXO 10
MADRE DE DIOS: EJECUCIÓN PRESUPUESTAL DE GASTOS DE LOS GOBIERNOS LOCALES
(Miles de nuevos soles)

	2012			2013									
	Oct.	Nov.	Dic.	Ene.	Feb.	Mar.	Abr.	May	Jun.	Jul.	Ago.	Set.	Oct.
GASTOS CORRIENTES	2 320	2 800	5 222	1 274	2 432	2 556	3 203	3 677	2 294	3 416	2 532	2 540	2 857
° PERSONAL Y OBLIGACIONES SOCIALES	536	941	1 909	788	1 072	953	896	1 364	555	1 469	830	818	1 097
° PENSIONES Y OTRAS PRESTACIONES SOCIALES	282	173	352	24	48	75	45	177	218	184	228	99	276
° BIENES Y SERVICIOS	1 460	1 633	2 760	460	1 312	1 527	2 256	2 112	1 513	1 687	1 470	1 580	1 466
° DONACIONES Y TRANSFERENCIAS	28	43	170	0	0	0	4	6	5	70	0	36	4
° OTROS GASTOS	14	10	31	2	0	1	2	18	3	6	4	7	14
GASTOS DE CAPITAL	2 663	1 669	5 226	193	421	4 984	1 272	1 378	1 629	4 022	1 605	1 639	3 905
° ADQUISICIÓN DE ACTIVOS NO FINANCIEROS	2 637	1 669	5 226	193	421	4 984	1 228	1 378	1 629	4 022	1 604	1 639	3 905
Planeamiento, gestión y reserva de contingencia	329	165	1 335	30	166	431	336	438	281	248	618	176	110
Orden publico y seguridad	0	0	131	0	0	0	0	7	0	0	3	0	1
Justicia	0	0	0	0	0	0	0	0	0	0	0	0	0
Comercio	2	33	71	32	58	84	25	20	0	96	188	91	35
Turismo	0	0	0	0	0	0	0	0	0	0	0	0	0
Agropecuaria	0	0	0	0	0	0	0	0	4	0	14	22	2
Pesca	0	2	3	6	3	8	3	5	3	5	3	17	-9
Energía	53	82	509	0	4	32	12	22	58	106	81	318	19
Industria	0	0	0	0	0	0	0	0	0	0	0	0	0
Transporte	898	426	829	96	128	238	322	431	795	1 058	261	412	712
Comunicaciones	0	0	0	0	0	0	0	0	0	0	0	0	0
Medio ambiente	58	38	45	0	0	4 003	27	17	22	16	39	26	72
Saneamiento	555	443	752	3	12	39	68	53	105	758	-33	283	2 356
Vivienda y desarrollo urbano	34	24	96	0	6	5	16	16	13	15	48	54	100
Salud	306	67	363	23	11	17	58	201	64	9	20	4	40
Cultura y deporte	55	124	233	1	0	95	107	3	2	60	132	101	139
Educación	278	242	760	2	5	22	244	163	279	1 580	212	114	319
Protección social	69	23	99	0	28	10	10	2	3	71	18	21	9
Previsión social	0	0	0	0	0	0	0	0	0	0	0	0	0
Deuda Pública	0	0	0	0	0	0	0	0	0	0	0	0	0
° OTROS GASTOS	26	0	0	0	0	0	44	0	0	0	1	0	0
SERVICIO DE LA DEUDA PUBLICA	0	451	194	0	0	582	0	0	0	582	0	388	388
TOTAL	4 983	4 920	10 642	1 467	2 853	8 122	4 475	5 055	3 923	8 020	4 137	4 567	7 150

Fuente: MEF

ANEXO 11
MADRE DE DIOS: DEPÓSITOS EN EL SISTEMA FINANCIERO
(Saldos en miles de nuevos soles)

	2012			2013									
	Oct.	Nov.	Dic.	Ene.	Feb.	Mar.	Abr.	May.	Jun.	Jul.	Ago.	Set.	Oct.
I. EMPRESAS BANCARIAS	95 626	88 105	88 382	93 210	94 152	106 846	91 790	91 951	97 909	101 525	101 424	97 263	97 205
Banco de Crédito	41 228	39 905	41 731	44 292	45 817	59 624	45 147	43 501	44 802	43 931	47 198	46 492	45 646
Interbank	27 305	27 500	26 422	25 742	25 628	24 293	24 463	25 028	24 192	26 816	28 716	27 141	26 908
BBVA Banco Continental	20 287	14 359	14 228	17 465	17 060	17 533	17 153	18 279	23 946	25 870	20 491	18 318	19 696
MiBanco	6 806	6 341	5 959	5 650	5 565	5 310	4 926	5 027	4 816	4 733	4 791	5 072	4 719
Banco Azteca	--	--	42	61	82	86	101	116	153	175	228	240	236
II. INST. MICROFINANC. NO BANCARIAS	82 678	84 564	84 438	85 821	89 943	91 796	82 573	82 701	83 118	81 951	81 801	82 292	83 110
Caja Municipal Cusco	20 024	19 233	20 625	22 356	23 911	25 626	19 121	19 121	19 619	19 363	18 014	16 708	17 283
Caja Municipal Arequipa	23 167	24 252	22 873	22 957	23 664	23 394	23 795	24 406	24 789	23 632	24 457	24 465	25 103
Caja Municipal Tacna	38 990	40 513	40 441	39 946	41 814	42 146	39 174	39 174	38 710	38 956	39 330	41 119	40 724
CRAC Nuestra Gente	497	566	499	562	554	630	483	--	--	--	--	--	--
III. EMPRESAS FINANCIERAS	1 368	1 378	1 256	1 326	1 220	1 079	1 099	1 562	1 469	1 392	1 420	1 508	1 736
CrediScotia Financiera	1 368	1 378	1 256	1 326	1 220	1 079	1 099	1 003	941	966	966	1 180	1 403
Financiera Confianza	--	--	--	--	--	--	--	559	528	426	454	328	333
TOTAL	179 672	174 047	174 076	180 357	185 315	199 721	175 462	176 214	182 496	184 868	184 645	181 063	182 051
TOTAL M/N	158 650	156 097	156 747	161 382	164 489	170 771	155 784	156 344	155 933	158 334	160 373	158 309	156 143
TOTAL M/E	21 022	17 950	17 329	18 975	20 826	28 950	19 678	19 870	26 563	26 534	24 272	22 754	25 908

Fuente: SBS

ANEXO 12
MADRE DE DIOS: CRÉDITOS DEL SISTEMA FINANCIERO
(Saldos en miles de nuevos soles)

	2012			2013									
	Oct.	Nov.	Dic.	Ene.	Feb.	Mar.	Abr.	May.	Jun.	Jul.	Ago.	Set.	Oct.
I. EMPRESAS BANCARIAS	125 494	129 092	130 556	130 386	130 063	130 440	130 301	132 038	130 168	129 863	130 172	130 913	137 874
Banco de Crédito	44 901	46 044	46 588	45 289	44 820	45 853	46 510	48 433	47 773	48 005	48 334	48 417	53 006
Interbank	24 537	24 739	24 829	24 945	24 690	25 022	24 961	24 949	25 421	25 440	25 710	25 465	25 265
BBVA Banco Continental	9 539	10 310	10 272	10 869	11 563	11 479	11 329	11 973	11 801	11 741	11 937	12 615	14 822
MiBanco	46 517	47 801	48 399	48 725	48 400	47 462	46 827	45 962	44 397	43 721	42 997	43 071	43 012
Banco Azteca	- .-	198	468	558	590	624	674	721	776	956	1 194	1 345	1 769
II. INST. MICROFINANC. NO BANCARIAS	291 042	295 535	297 615	297 243	300 438	302 653	305 666	302 459	302 358	302 199	304 559	303 517	306 363
Caja Municipal Cusco	65 967	66 090	67 512	66 988	67 528	68 555	69 554	69 554	69 554	71 384	72 014	71 524	72 139
Caja Municipal Arequipa	98 813	100 355	98 544	97 777	97 531	97 697	99 441	101 053	101 194	99 993	101 031	100 292	101 402
Caja Municipal Tacna	121 567	124 243	126 784	127 757	130 467	131 378	131 852	131 852	131 610	130 822	131 514	131 701	132 822
CRAC Nuestra Gente	4 695	4 847	4 775	4 721	4 912	5 023	4 819	- .-	- .-	- .-	- .-	- .-	- .-
III. EMPRESAS FINANCIERAS	24 355	25 136	25 874	25 939	25 931	24 213	24 930	30 363	30 993	31 228	31 759	32 053	32 220
Financiera TFC	1 654	1 650	1 773	1 789	1 723	- .-	- .-	- .-	- .-	- .-	- .-	- .-	- .-
Financiera Efectiva	3 140	3 112	3 355	3 268	3 133	3 210	3 351	3 631	3 744	4 066	4 384	4 643	4 787
CrediScotia Financiera	19 561	20 374	20 746	20 882	21 075	21 003	21 579	21 865	22 382	22 112	22 037	21 879	21 877
Financiera Confianza	- .-	- .-	- .-	- .-	- .-	- .-	- .-	4 867	4 867	5 050	5 338	5 531	5 556
IV. ENTIDADES ESTATALES	11524	11538	11571	11546	11367	11574	12072	12559	13203	13677	14476	15070	15680
Banco de la Nación	11524	11538	11571	11546	11367	11574	12072	12559	13203	13677	14476	15070	15680
T O T A L	452 415	461 301	465 616	465 114	467 799	468 880	472 969	477 419	476 722	476 967	480 966	481 553	492 137
TOTAL M/N	436 488	444 845	449 411	449 409	452 716	453 380	457 828	461 165	460 950	461 641	464 990	466 363	477 234
TOTAL ME	15 927	16 456	16 205	15 730	15 083	15 500	15 141	16 254	15 772	15 326	15 976	15 190	14 903

Fuente: SBS

VII. FICHA TÉCNICA

Metodología del Cálculo del Indicador de Actividad Económica Regional de Madre de Dios

El Indicador de Actividad Económica Regional es un indicador parcial de corto plazo, que busca medir el desenvolvimiento de la economía regional, a partir de la evolución de la actividad de los principales sectores. Los sectores considerados representan el 60,4 por ciento del Valor Agregado Bruto de la región, publicado por el INEI.

La variación del indicador regional, se obtiene mediante la agregación ponderada de la variación de los índices sectoriales, utilizando como factor de ponderación la estructura porcentual del Valor Agregado Bruto (VAB) anual del año 2007, elaborado por el INEI.

$$\text{Var. \% Indicador} = \sum_{i=1}^n \text{Var. \% sector } i(t) * w_i$$

Var. % sector i = Variación porcentual del sector i del periodo (mes) t .

n = Número de sectores que componen el índice

w_i = Peso relativo ponderado del sector i en base a su contribución al VAB regional 2007.

Con mediciones directas se obtienen los indicadores de los sectores: agropecuario, pesca y, minería. Por métodos indirectos de estimación, se calculan los indicadores asociados a electricidad y agua, servicios gubernamentales y, servicios financieros.

Características del procedimiento:

a) La clasificación de los sectores productivos se basa en la Clasificación Industrial Internacional Uniforme (CIIU-Revisión 3).

b) Las fuentes de la información sectorial son:

- Para el sector agropecuario, la información es proporcionada por el Ministerio de Agricultura.
- En el sector pesca, la fuente de información es la Dirección Regional de la Producción de Madre de Dios.
- En cuanto al sector minería, la información estadística se obtiene del Ministerio de Energía y Minas.
- Respecto al sector electricidad y agua, las fuentes de información son: Electro Sur Este S. A. A., y la Empresa Municipal de Agua Potable y Alcantarillado de Tambopata.

- Para el sector servicios gubernamentales, las fuentes de información son: Ministerio de Economía y Finanzas e Instituto Nacional de Estadística e Informática.

- En el caso de servicios financieros, la información es obtenida de la Superintendencia de Banca, Seguros y AFP, y el Instituto Nacional de Estadística e Informática.

c) El valor bruto de producción (VBP), del sector agropecuario, pesca y, minería se obtienen de la aplicación de los precios del año base (1994), a los volúmenes de producción de los sectores respectivos. Los precios del año base, son los utilizados por la Dirección Nacional de Cuentas Nacionales del INEI.

d) En el caso del sector electricidad y agua, el estimador indirecto es un índice de volumen físico calculado mediante la agregación ponderada de las tasas de variación de generación eléctrica y producción de agua potable. Los factores de ponderación corresponden a la participación porcentual en las ventas agregadas de electricidad y agua potable.

e) Para servicios gubernamentales, se recurre a un índice de valor a precios de 1994, que se obtiene a partir de la agregación del gasto del Gobierno Regional de Madre de Dios en remuneraciones y compra de bienes y servicios, que se deflacta a precios del año 1994, utilizando el IPC nacional e IPM, respectivamente.

f) En servicios financieros, se utiliza un índice de valor a precios de 1994, obtenido mediante la agregación de los saldos de Depósitos y Colocaciones del Sistema Financiero, previamente deflactados por el IPC Nacional (Base 1994).

Estructura del Indicador Regional

Sector	Pond.(%) 2007
Agropecuario	8,4
Pesca	0,1
Minería	41,0
Electricidad y Agua	0,5
Servicios Gubernamentales	8,6
Servicios Financieros	1,8
Total	60,4

Nota: Para el caso del sector Servicios Financieros se considera el peso del sector a nivel nacional (1,8 por ciento).