



**BANCO CENTRAL DE RESERVA DEL PERÚ**

# **Madre de Dios: Síntesis de Actividad Económica - Junio 2012 -**

**Departamento de Estudios Económicos  
Sucursal Cusco**

*Cusco, 23 Agosto de 2012*



En Madre de Dios, el indicador de actividad económica disminuyó en 7,8 por ciento, respecto a enero - junio de 2011, explicado principalmente por la contracción del indicador asociado al sector minería.

### Indicador de Actividad Económica

(Variación porcentual respecto a igual periodo del año anterior)

	Ponderación 1/	Enero - Junio 2012
Agropecuario	8,4	20,2
Pesca	0,1	28,3
Minería	41,0	-25,3
Electricidad y Agua	0,5	-14,3
Servicios Gubernamentales	8,6	6,8
Servicios Financieros 2/	1,8	16,4
<b>TOTAL</b>	<b>60,4</b>	<b>-7,8</b>

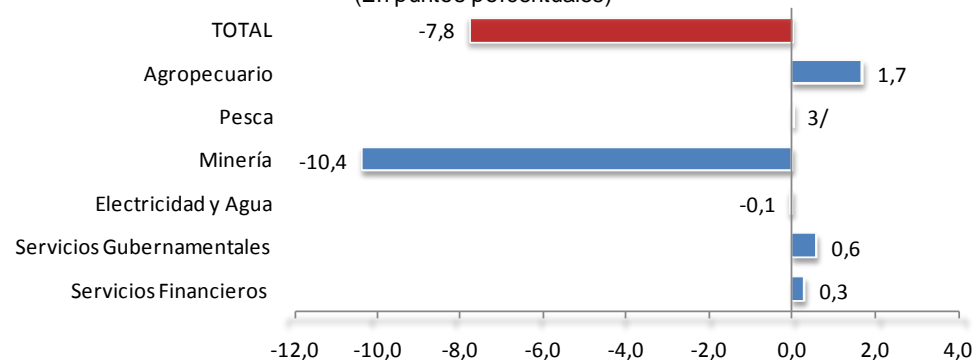
1/Estructura Productiva de 2007

2/Promedio Nacional de 2007

3/ Menor a 0,1 punto porcentual

### Contribución al crecimiento Enero - Junio 2012 del Indicador de la Actividad Económica Regional

(En puntos porcentuales)





El valor bruto de la producción (VBP) agropecuaria resultó superior en 46,3 por ciento, con relación a junio de 2011, debido principalmente al incremento del sub sector agrícola.

El VBP acumulado durante enero – junio aumentó 20,2 por ciento, respecto a similar periodo de 2011, resaltando la mayor producción de pasto brachiaria y maíz amarillo.

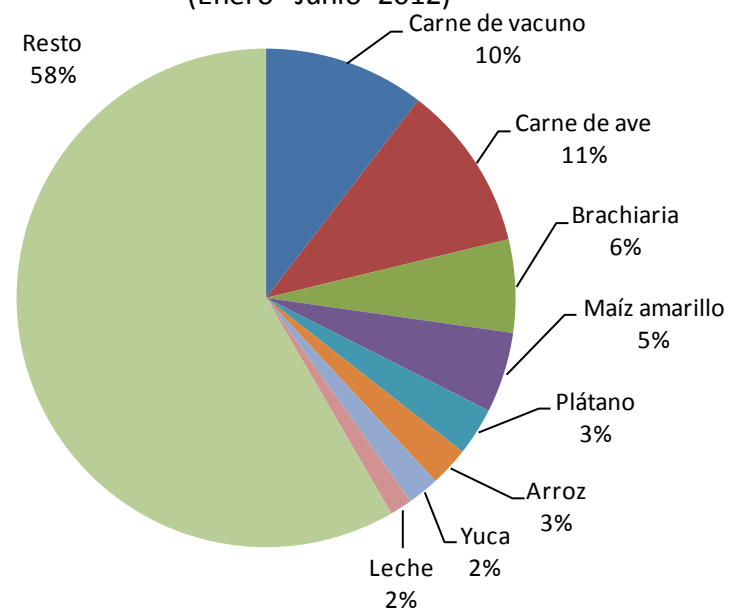
**Producción de Principales Productos Agropecuarios**  
(Toneladas)

	Junio			Enero - Junio		
	2011	2012	Var. %	2011	2012	Var. %
<b>Producción Agrícola 1/</b>			<b>71,2</b>			<b>22,7</b>
Brachiaria	56 200	68 391	21,7	355 092	420 997	3,0
Maíz amarillo	40	0	-100,0	8 110	9 145	12,8
Plátano	1 199	1 311	9,3	7 092	7 518	6,0
Yuca	872	774	-11,2	4 816	4 268	-11,4
Arroz	0	0	--	4 982	5 029	0,9
Papaya	169	219	29,6	966	1 076	11,4
Piña	55	46	-16,4	327	299	-8,6
<b>Producción Pecuaria 1/</b>			<b>4,8</b>			<b>13,9</b>
Carne de ave	369	396	7,3	1805	2461	36,3
Carne de vacuno	280	277	-1,1	1698	1679	-1,1
Carne de ovino	14	11	-21,4	74	67	-9,5
Carne de porcino	21	27	28,6	104	140	34,6
Huevos	106	118	11,3	745	806	8,2
Leche	313	386	23,3	1863	2043	9,7
<b>Sector Agropecuario 1/</b>			<b>46,3</b>			<b>20,2</b>

1/ VBP a precios de 1994

Fuente: Ministerio de Agricultura

**Participación en el VBP Agropecuario**  
(Enero - Junio 2012)





En junio la superficie sembrada fue superior en 22,9 por ciento respecto al área instalada en junio de 2011. Los incrementos más significativos correspondieron a las áreas sembradas de pasto yarahua y plátano.

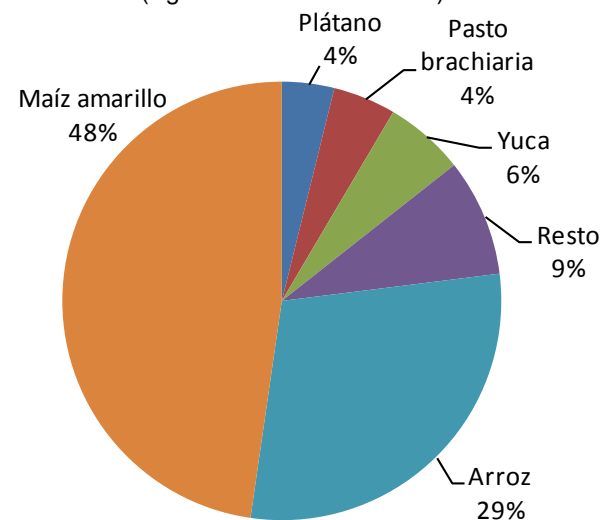
Asimismo, en términos acumulados, la superficie sembrada en agosto 2011 – junio 2012, disminuyó 5,6 por ciento, respecto al mismo periodo de la campaña anterior.

**Superficie Sembrada**  
(Hectáreas)

	Junio			Agosto - Junio		
	2011	2012	Var.%	2010-2011	2011-2012	Var.%
Plátano	8	20	150,0	414	371	-10,4
Pasto yarahua	1	12	1 100,0	17	12	-29,4
Cacao	0	8	--	15	86	473,3
Camote	2	6	200,0	35	33	-5,7
Carambola	0	1	--	0	16	--
Pepinillo	0	1	--	7	5	-28,6
Zapallo	0	1	--	7	6	-14,3
Achiote	0	0	--	2	3	50,0
Araza	0	0	--	0	9	--
Maíz amarillo	10	10	0,0	4 063	4 593	13,0
Piña	0	0	--	37	60	62,2
Arroz	6	4	-33,3	3 196	2 817	-11,9
Papaya	2	0	-100,0	62	109	75,8
Pasto brachiaria	3	0	-100,0	1 189	445	-62,6
Yuca	41	35	-14,6	695	567	-18,4
Otros	10	4	-60,0	452	493	9,1
<b>Total</b>	<b>83</b>	<b>102</b>	<b>22,9</b>	<b>10 191</b>	<b>9 625</b>	<b>-5,6</b>

Fuente: Dirección Regional de Agricultura - Madre de Dios

**Siembra en la campaña agrícola**  
(Agosto 2011 - Junio 2012)





La producción pesquera creció 16,3 por ciento, con relación a junio de 2011, debido principalmente al incremento que mostró la producción de paco.

En términos acumulados, durante enero – junio de 2012, la producción aumentó en 28,3 por ciento, respecto a similar periodo de 2011.

**Producción Pesquera**

(Kilogramos)

	Junio			Enero - Junio		
	2011	2012	Var.%	2011	2012	Var.%
Mota	4 789	9 503	98,4	47 672	33 792	-29,1
Yahuarachi	2 802	3 736	33,3	11 231	13 854	23,4
Boquichico	2 396	2 636	10,0	8 679	15 431	77,8
Doncella	1 310	1 449	10,6	5 510	8 966	62,7
Zúngaro	4 533	2 092	-53,8	14 676	12 805	-12,7
Yulilla	1 612	1 270	-21,2	3 498	3 461	-1,1
Gamitana	6 874	422	-93,9	33 887	12 967	-61,7
Paco	4 841	14 579	201,2	31 986	102 038	219,0
Puma zúngaro	1 154	663	-42,5	5 351	9 355	74,8
Chambira	318	339	6,6	674	3 476	415,7
Otras Especies	6 279	6 330	0,8	24 158	25 046	3,7
<b>TOTAL1/</b>			<b>16,3</b>			<b>28,3</b>

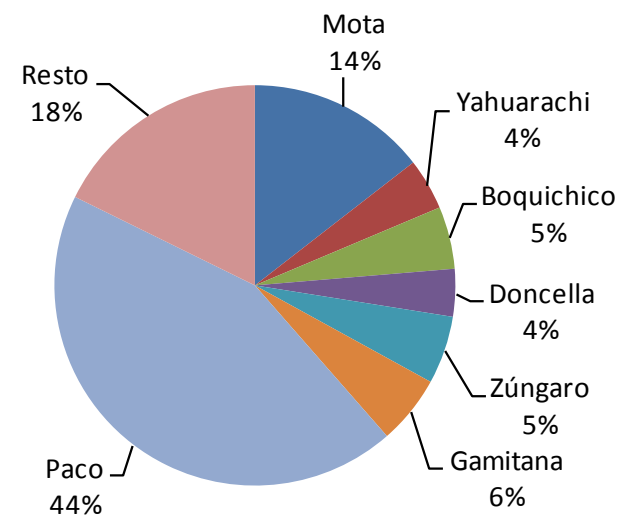
1/ VBP a precios de 1994

Preliminar

Fuente: Dirección Regional de Producción - Madre de Dios

**Composición del VBP Pesquero**

(Enero - Junio 2012)





La producción de oro disminuyó 56,9 por ciento, comparándola con junio de 2011. En términos acumulados, durante enero – junio de 2012, decreció 25,3 por ciento, respecto a similar periodo de 2011.

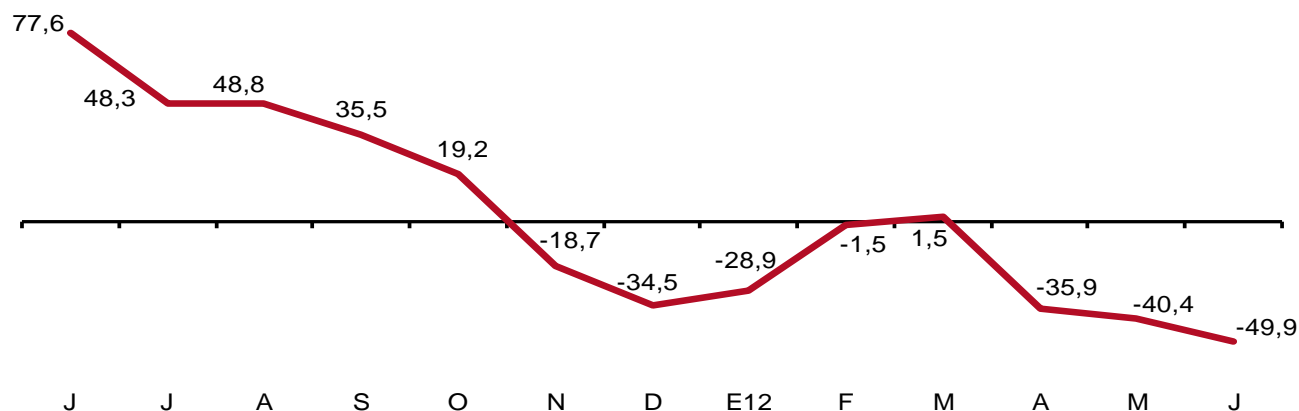
Producción Minera

(Gr.)

	Junio			Enero - Junio		
	2011	2012	Var. %	2011	2012	Var. %
Oro	2 015 892	869 566	-56,9	11 298 717	8 437 828	-25,3

Fuente: Ministerio de Energía Minas

Producción de Oro 2011-2012  
(Var. % Promedio móvil últimos 3 meses.)





**Generación y Venta de Energía Eléctrica**  
(MW.h.)

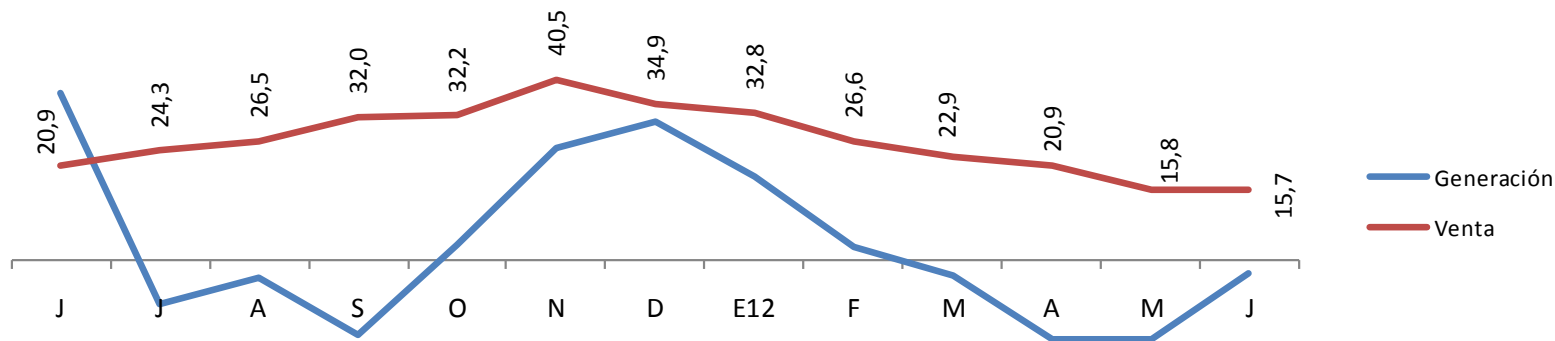
	Junio			Enero - Junio		
	2011	2012	Var.%	2011	2012	Var.%
TOTAL GENERACIÓN DE ENERGÍA 1/	403	347	-13,9	2 815	2 313	-17,8
TOTAL VENTA ENERGÍA ELÉCTRICA 2/	4 142	4 631	11,8	22 580	26 837	18,9
MERCADO REGULADO	4 142	4 631	11,8	22 580	26 837	18,9
Media Tensión	787	942	19,7	4 808	5 403	12,4
Baja Tensión	3 355	3 689	10,0	17 772	21 434	20,6
Alumbrado Público	131	190	45,0	834	1 132	35,7
No Residencia	994	1 012	1,8	4 965	5 754	15,9
Residencial	2 230	2 487	11,5	11 973	14 548	21,5

Fuente: 1/ MINEM - 2/ Electro Sur Este S.A.A.

• La generación de energía eléctrica (térmica) disminuyó en 13,9 por ciento, respecto a junio de 2011. Hasta junio de 2012, mostró una reducción de 17,8 por ciento.

• La venta de electricidad creció 11,8 por ciento respecto a similar mes de 2011. En el periodo enero – junio de 2012 fue mayor en 18,9 por ciento

**Generación y Venta de Energía Eléctrica**  
(Var %. Promedio móvil últimos 3 meses)





Arribos y Pernoctaciones en Establecimientos de Hospedaje

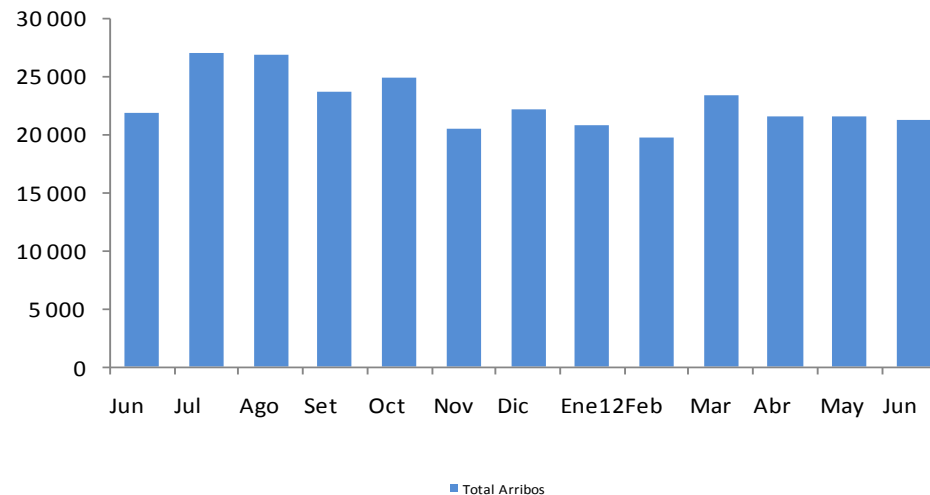
	Junio			Enero-Junio		
	2011	2012	Var. %	2011	2012	Var. %
Total de Arribos	21 773	21 256	-2,4	112 702	128 104	13,7
° Nacionales	16 021	13 964	-12,8	87 758	100 325	14,3
° Extranjeros	5 752	7 292	26,8	24 944	27 779	11,4
Total de Pernoctaciones	33 841	33 511	-1,0	174 407	190 674	9,3
° Nacionales	21 823	19 508	-10,6	123 312	134 507	9,1
° Extranjeros	12 018	14 003	16,5	51 095	56 167	9,9

Fuente: Ministerio de Comercio Exterior y Turismo

El número de arribos a establecimientos de hospedaje disminuyó 2,4 por ciento, con relación a junio de 2011.

En términos acumulados, los arribos aumentaron 13,7 por ciento, respecto a enero - junio de 2011.

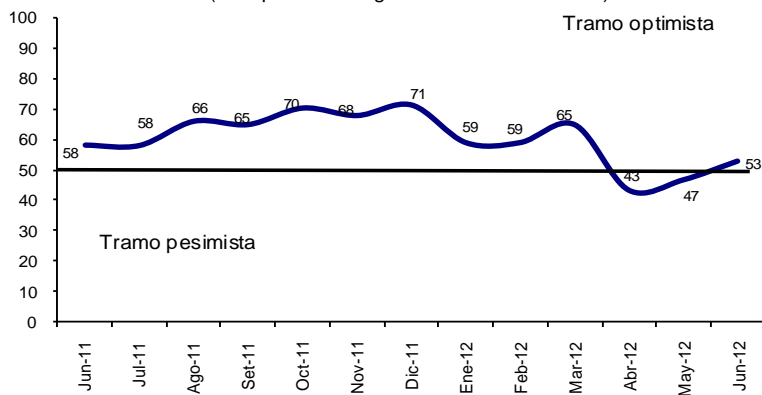
Arribos a Establecimientos de Hospedaje







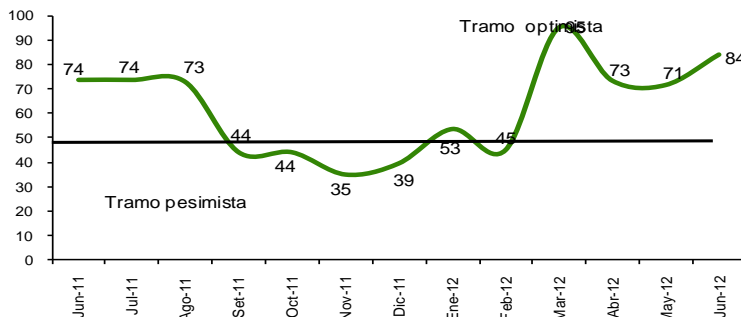
**ÍNDICE DE VENTAS DE COMERCIO**  
(Comparado con igual mes del año anterior)



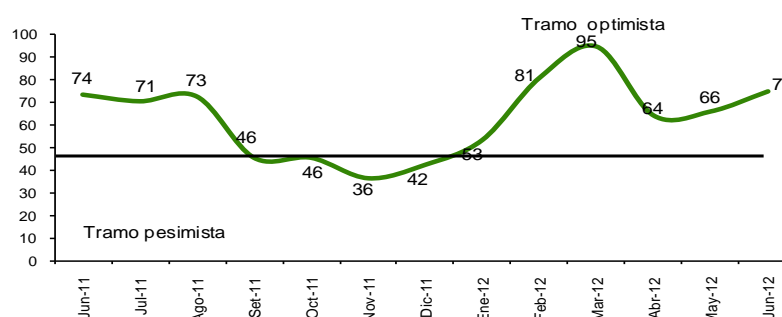
En junio de 2012, el índice de ventas de comercio, se ubicó en 53 puntos, resultando mayor que el mes anterior. En comparación a junio del año anterior disminuyó 5 puntos.

El índice de expectativas de la evolución de la economía alcanzó 84 puntos en junio de 2012, resultando mayor en 13 puntos frente al mes anterior. Asimismo, el índice de expectativas de la evolución de la empresa registró 75 puntos en junio de 2012, resultando superior en 9 puntos respecto al mes anterior.

**ÍNDICE DE EXPECTATIVAS DE LA SITUACIÓN DE LA ECONOMÍA**  
(A tres meses)



**ÍNDICE DE EXPECTATIVAS DE LA SITUACIÓN DE LA EMPRESA**  
(A tres meses)





El número total de afiliados activos por AFP aumentó 0,9 por ciento respecto a mayo de 2012, debido principalmente a la mayor afiliación de la AFP Horizonte.

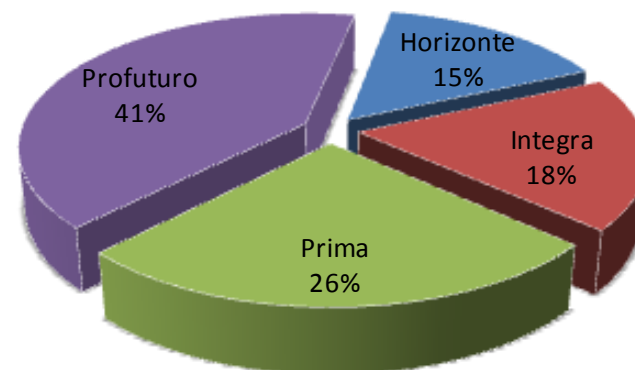
En comparación a junio de 2011, el número de afiliados creció 7,7 por ciento, destacando el mayor dinamismo de las AFP Horizonte y Prima.

### Número de Afiliados Activos según AFP

	2011		2012		Var. %
	Junio	Mayo	Junio	Jun. 12/11	
Horizonte	1 853	2 158	2 215	19,5	
Integra	2 627	2 621	2 649	0,8	
Prima	3 304	3 726	3 759	13,8	
Profuturo	5 696	5 877	5 894	3,5	
<b>Total SPP</b>	<b>13 480</b>	<b>14 382</b>	<b>14 517</b>	<b>7,7</b>	

### Afiliados Activos según AFP

(Participación porcentual - Junio 2012)



Fuente: Superintendencia de Banca, Seguros y AFP (SBS)



Las exportaciones disminuyeron 11,7 por ciento respecto a junio de 2011, debido a la reducción de envíos de maderas, papeles y sus manufacturas, y productos agropecuarios. Asimismo, en el periodo enero – junio de 2012, se registró una contracción de 39,2 por ciento respecto al mismo periodo del año anterior.

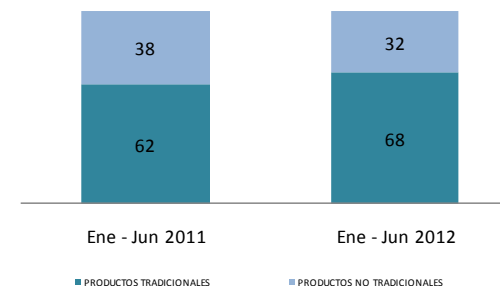
**Exportaciones según Grupos de Productos**

(Valor FOB en miles de US dólares)

	Junio			Enero-Junio		
	2 011	2 012	Var. %	2 011	2 012	Var. %
Productos Tradicionales	2 916	3 298	13,1	14 166	9 444	-33,3
° Mineros	2 916	3 298	13,1	14 166	9 444	-33,3
Productos no Tradicionales	2 095	1 128	-46,2	8 561	4 372	-48,9
° Agropecuarios	1 672	969	-42,0	5 922	3 319	-44,0
° Maderas y papeles, y sus manufacturas	423	159	-62,4	2 442	1 053	-56,9
° Metal mecánicos	0	0	-	197	0	-100,0
<b>Total</b>	<b>5 011</b>	<b>4 426</b>	<b>-11,7</b>	<b>22 727</b>	<b>13 816</b>	<b>-39,2</b>

Fuente: Superintendencia Nacional de Administración Tributaria-SUNAT

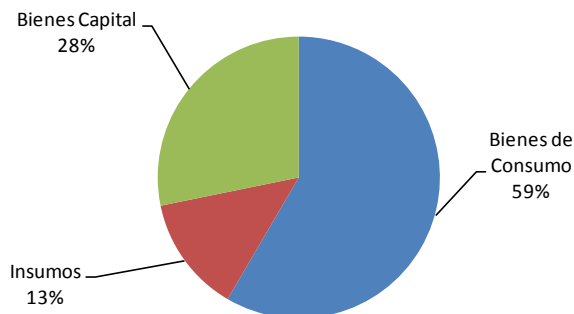
**Estructura de Exportaciones**



Las importaciones decrecieron 82,6 por ciento en comparación a junio de 2011, debido a la menor demanda de materiales de construcción. Las importaciones acumuladas, hasta junio de 2012, se incrementaron en 19,9 por ciento, respecto a similar periodo de 2011.

**Estructura de Importaciones**

(Enero - Junio 2012)



**Importaciones según uso o Destino Económico**

(Valor FOB en miles de US dólares)

	Junio			Enero - Junio		
	2011	2012	Var. %	2011	2012	Var. %
Bienes de Consumo	0	17	--	979	1 621	65,6
° No duraderos	0	17	--	978	1 582	61,8
° Duraderos	0	0	--	1	39	3 800,0
Insumos	53	47	-11,3	254	371	46,1
° Combustible, Lubricantes y conexos	0	0	--	0	3	--
° Materias primas para la industria	53	47	-11,3	254	368	44,9
Bienes Capital	314	0	-100,0	1 082	783	-27,6
° Materiales de construcción	199	0	-100,0	724	614	-15,2
° Para la agricultura	40	0	-100,0	40	0	-100,0
° Para la industria	75	0	-100,0	162	55	-66,0
° Equipos de transporte	0	0	--	156	114	-26,9
<b>Total</b>	<b>367</b>	<b>64</b>	<b>-82,6</b>	<b>2 315</b>	<b>2 775</b>	<b>19,9</b>

Fuente: Superintendencia Nacional de Administración Tributaria-SUNAT



La recaudación de la SUNAT, en el mes de junio, aumentó en 17,5 por ciento, en términos reales, respecto a junio de 2011. En términos acumulados, se incrementó 9,3 por ciento, en términos reales, en comparación a enero – junio de 2011.

**Ingresos Recaudados en el Departamento de Madre de Dios**

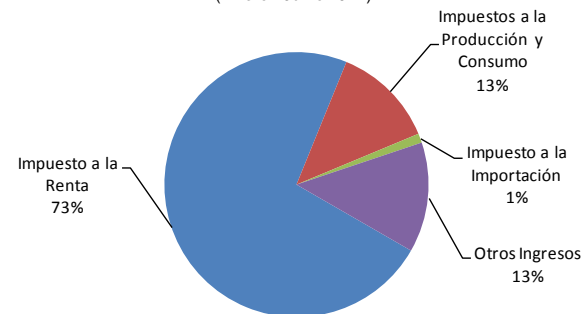
(Miles de Nuevos Soles)

	Junio			Enero - Junio		
	2011	2012	Var.% 1/	2011	2012	Var.% 1/
1. Impuesto a la Renta	2 351	3 169	29,6	15 110	18 352	16,6
2. Impuestos a la Producción y Consumo	765	517	-35,0	4 183	3 165	-27,3
- I.G.V.	761	517	-34,7	4 156	3 110	-28,1
° Operaciones Internas	581	416	-31,2	3 417	2 613	-26,6
° Operaciones Externas	180	101	-46,0	739	497	-35,3
- I.S.C.	4	0	-100,0	27	55	96,5
3. Impuesto a la Importación	2	47	2159,6	200	286	36,7
4. Otros Ingresos	406	572	35,5	2 647	3 402	23,6
<b>Total</b>	<b>3 524</b>	<b>4 305</b>	<b>17,5</b>	<b>22 140</b>	<b>25 205</b>	<b>9,3</b>

Fuente: Superintendencia Nacional de Administración Tributaria - SUNAT

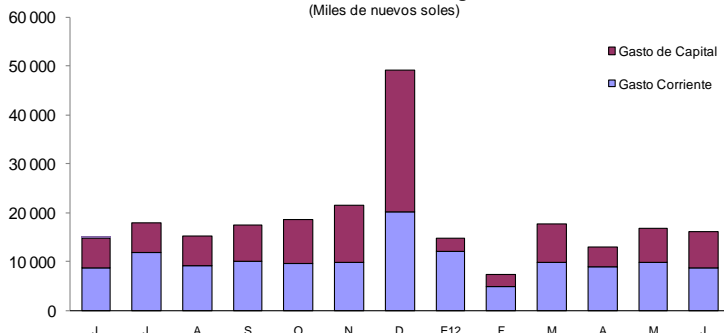
1/ Variación en términos reales

**Contribución de los Ingresos Recaudados en Madre de Dios (Enero - Junio 2012)**



El gasto del Gobierno Regional aumentó 4,7 por ciento, en términos reales respecto a junio de 2011, debido a la mayor adquisición de activos no financieros. Asimismo, en lo que va del año se registró una expansión del gasto, en términos reales, de 5,9 por ciento, respecto a enero-junio de 2011.

**Gastos del Gobierno Regional**  
(Miles de nuevos soles)



**Gastos del Gobierno Regional**

(Miles de Nuevos Soles)

	Junio			Enero - Junio		
	2011	2012	Var.% 1/	2011	2012	Var.% 1/
Gasto Corriente	8 550	8 605	5,8	48 738	53 704	5,8
° Personal y Obligaciones Sociales	5 327	5 131	4,4	32 256	35 033	4,4
° Pensiones y Otras Prestaciones Soci	340	361	1,5	2 157	2 281	1,5
° Bienes y Servicios	2 767	3 030	11,7	13 626	15 850	11,7
° Otros Gastos	116	83	-26,2	699	540	-26,2
Gasto de Capital	6 247	7 512	6,0	28 671	31 684	6,0
° Adquisición de Activos no Financieros	6 247	7 512	6,0	28 671	31 684	6,0
° Donaciones y Transferencias	0	0	--	0	0	--
<b>TOTAL</b>	<b>14 797</b>	<b>16 117</b>	<b>4,7</b>	<b>77 409</b>	<b>85 388</b>	<b>5,9</b>

Fuente: Ministerio de Economía y Finanzas (SIAF - SP)

1/ Variación en términos reales



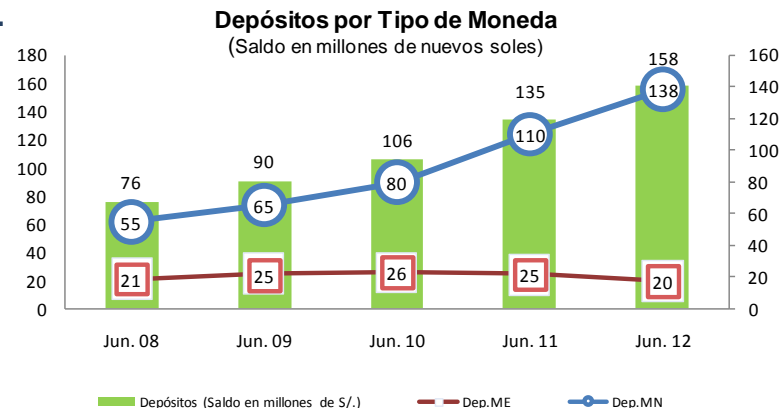
Los depósitos aumentaron 12,8 por ciento, en términos reales, respecto a junio de 2011, explicado por el incremento de las captaciones correspondientes a las instituciones microfinancieras no bancarias y empresas bancarias.

**Depósitos en el Sistema Financiero**

(Saldo en miles de nuevos soles)

	2011		Enero - Junio		Var.% real Jun. 12/11
	Junio	2011	2012	Jun. 12/11	
Empresas Bancarias	77 318	85 215	85 115	5,8	
Instituciones Microfinancieras no Bancarias	57 332	69 772	71 874	20,5	
Cajas Municipales	57 148	69 337	71 561	20,4	
Cajas Rurales	184	435	313	63,6	
Empresas Financieras	--	838	838	--	
<b>TOTAL SISTEMA FINANCIERO</b>	<b>134 650</b>	<b>155 825</b>	<b>157 827</b>	<b>12,8</b>	
TOTAL M/N	110 115	135 941	138 155	20,6	
TOTAL M/E	24 535	19 884	19 737	-22,7	

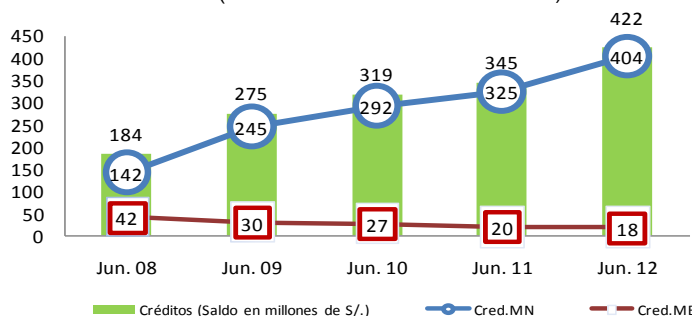
Fuente: Superintendencia de Banca, Seguros y AFP (SBS)



Las colocaciones se incrementaron en 17,8 por ciento, en términos reales, con relación a junio de 2011, por el mayor dinamismo de las empresas bancarias e instituciones microfinancieras no bancarias.

**Créditos por Tipo de Moneda**

(Saldo en millones de nuevos soles)



**Créditos del Sistema Financiero**

(Saldo en miles de nuevos soles)

	2011		Enero - Junio		Var.% real Jun. 12/11
	Junio	2011	2012	Jun. 12/11	
Empresas Bancarias	98 370	120 797	122 357	19,6	
Instituciones Microfinancieras no Bancarias	242 732	276 211	279 554	10,7	
Cajas Municipales	240 094	272 042	275 259	10,2	
Cajas Rurales	2 638	4 169	4 295	56,6	
Edpymes	0	--	--	--	
Empresas Financieras	4 049	20 046	20 936	397,2	
<b>TOTAL SISTEMA FINANCIERO</b>	<b>345 151</b>	<b>417 054</b>	<b>422 847</b>	<b>17,8</b>	
TOTAL M/N	324 703	397 341	404 387	19,7	
TOTAL M/E	20 448	19 713	18 460	-13,2	

Fuente: Superintendencia de Banca, Seguros y AFP (SBS)