



BANCO CENTRAL DE RESERVA DEL PERÚ

Madre de Dios: Síntesis de Actividad Económica - Agosto 2011 -

**Departamento de Estudios Económicos
Sucursal Cusco**

Cusco, 19 de octubre de 2011



En Madre de Dios, el indicador de actividad económica se incrementó en 23,1 por ciento, respecto a agosto de 2010, explicado principalmente por el aumento del indicador asociado al sector minería.

Indicador de Actividad Económica

(Variación porcentual respecto a igual periodo del año anterior)

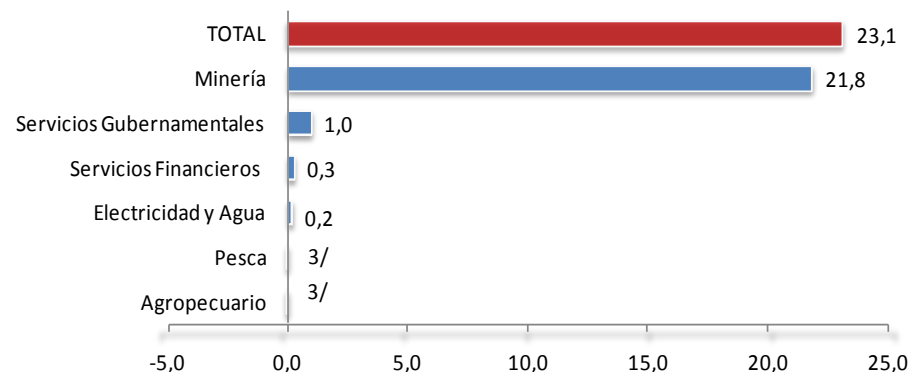
	Ponderación 1/	Enero-Agosto 2011
Agropecuario	8,4	-1,0
Pesca	0,1	-9,6
Minería	41,0	53,2
Electricidad y Agua	0,5	33,0
Servicios Gubernamentales	8,6	11,3
Servicios Financieros 2/	1,8	14,3
TOTAL	60,4	23,1

1/Estructura Productiva de 2007

2/Promedio Nacional de 2007

3/ Menor a 0,1 punto porcentual

Contribución al crecimiento Enero-Agosto 2011/2010 del Indicador de la Actividad Económica Regional (En puntos porcentuales)





El valor bruto de la producción (VBP) agropecuaria resultó superior en 9,1 por ciento, con relación a agosto de 2010, debido principalmente a la mayor producción de maíz amarillo.

El VBP acumulado de enero - agosto de 2011 disminuyó 1,0 por ciento, respecto a similar periodo de 2010, resaltando la menor producción de arroz y maíz amarillo.

Producción de Principales Productos Agropecuarios

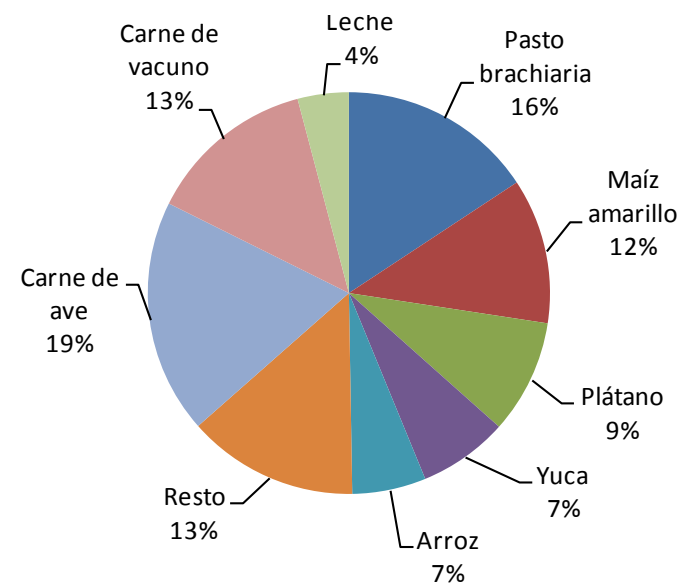
(Toneladas)

	Agosto			Enero-Agosto		
	2010	2011	Var. %	2010	2011	Var. %
Producción Agrícola 1/			13,8			-4,4
Pasto brachiaria	52 847	53 242	0,7	452 063	465 572	3,0
Maíz amarillo	134	462	244,8	10 427	8 692	-16,6
Plátano	904	1 060	17,3	7 504	9 412	25,4
Yuca	700	719	2,7	5 672	6 371	12,3
Arroz	0	1	--	7 110	4 982	-29,9
Papaya	119	156	31,1	1 097	1 258	14,7
Piña	129	20	-84,5	402	415	3,2
Producción Pecuaria 1/			4,4			4,5
Carne de ave	235	212	-9,8	1 790	1 826	2,0
Carne de vacuno	129	145	12,4	1 115	1 152	3,3
Carne de ovino	5	4	-20,0	34	39	14,7
Carne de porcino	15	33	120,0	133	176	32,3
Huevos	21	15	-28,6	174	127	-27,0
Leche	243	308	26,7	2 024	2 449	21,0
Sector Agropecuario 1/			9,1			-1,0

1/ VBP a precios de 1994

Fuente: Dirección Regional de Agricultura - Madre de Dios

**Participación en el VBP Agropecuario
(Enero - Agosto 2011)**





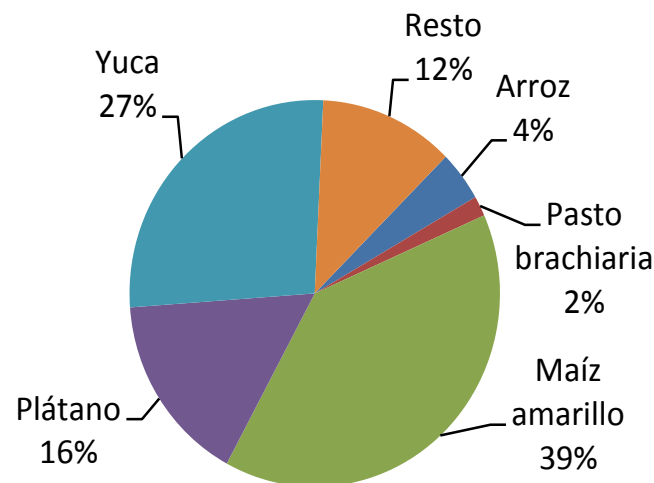
En agosto, la superficie sembrada fue superior en 77,6 por ciento respecto al área instalada en agosto de 2010. Los incrementos más significativos correspondieron a las áreas sembradas de yuca y maíz amarillo.

Superficie Sembrada
(Hectáreas)

	Agosto		
	2010	2011	Var.%
Maíz amarillo	25	47	88,0
Yuca	10	32	220,0
Plátano	7	19	171,4
Fríjol	3	6	100,0
Pasto brachiaria	0	2	--
Uncucha	0	2	--
Achiote	0	1	--
Lima	0	1	--
Limón ácido	0	1	--
Naranja	0	1	--
Palta	0	1	--
Arazá	0	0	--
Papaya	0	0	--
Piña	0	0	--
Arroz	19	5	-73,7
Otros	3	1	-66,7
Total	67	119	77,6

Fuente: Dirección Regional de Agricultura - Madre de Dios

Siembra en la campaña agrícola
(Agosto 2011)





La producción pesquera disminuyó 31,7 por ciento, con relación a agosto de 2010, debido a la reducción que mostró la producción de boquichico y paco.

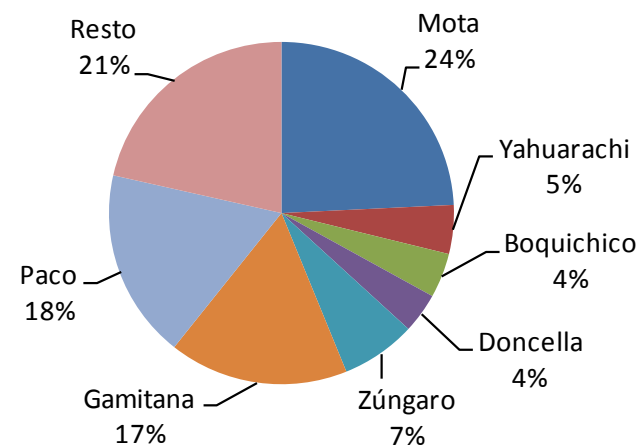
En términos acumulados, enero – agosto de 2011, la producción se redujó en 9,6 por ciento, respecto a similar periodo de 2010.

Producción Pesquera

(Kilogramos)

	Agosto			Enero-Agosto		
	2010	2011	Var. %	2010	2011	Var. %
Mota	6 355	5 347	-15,9	73 357	60 345	-17,7
Yahuarachi	4 437	2 231	-49,7	23 200	16 281	-29,8
Boquichico	7 243	2 875	-60,3	21 220	13 707	-35,4
Doncella	3 376	2 443	-27,6	10 863	9 379	-13,7
Zúngaro	4 415	2 064	-53,3	20 336	17 514	-13,9
Yulilla	2 466	520	-78,9	10 952	4 586	-58,1
Gamitana	875	5 312	507,1	32 773	42 082	28,4
Paco	8 323	4 997	-40,0	48 150	44 295	-8,0
Puma zúngaro	2 140	830	-61,2	6 364	7 094	11,5
Chambira	3 122	769	-75,4	5 006	1 555	-68,9
TOTAL1/			-31,7			-9,6

Composición del VBP Pesquero
(Enero-Agosto 2011)



1/ VBP a precios de 1994

Preliminar

Fuente: Dirección Regional de Producción - Madre de Dios



La producción de oro creció 51,5 por ciento, comparándola con agosto de 2010. En términos acumulados, durante enero – agosto de 2011, aumentó 53,2 por ciento, respecto a similar periodo de 2010.

Producción Minera

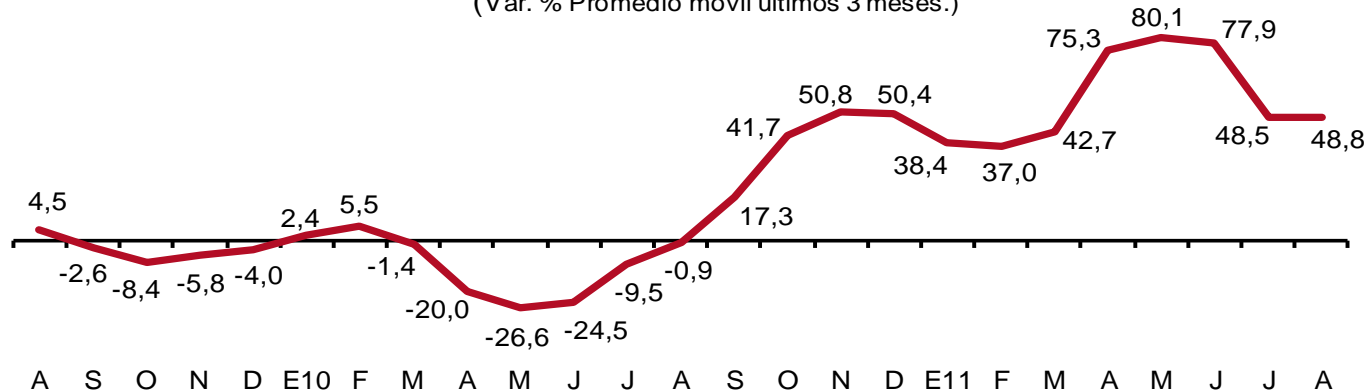
(Gr.)

	Agosto			Enero - Agosto		
	2010	2011	Var.%	2010	2011	Var.%
Oro	1 631 994	2 472 124	51,5	10 343 154	15 850 830	53,2

Fuente: Ministerio de Energía Minas

Producción de Oro 2009-2011

(Var. % Promedio móvil últimos 3 meses.)





Generación y Venta de Energía Eléctrica

(MW.h.)

	Agosto			Enero - Agosto		
	2010	2011	Var.%	2010	2011	Var.%
TOTAL GENERACIÓN DE ENERGÍA	208	267	28,4	2 093	2 868	37,0
Térmica	208	267	28,4	2 093	2 868	37,0
TOTAL VENTA ENERGÍA ELÉCTRICA	3 255	4 170	28,1	25 226	30 851	22,3
MERCADO REGULADO	3 255	4 170	28,1	25 226	30 851	22,3
Media Tensión	657	903	37,4	5 181	6 510	25,7
Baja Tensión	2 598	3 267	25,8	20 045	24 341	21,4
Alumbrado Público	146	165	13,0	1 102	1 160	5,3
No Residencia	717	933	30,1	5 559	6 830	22,9
Residencial	1 735	2 169	25,0	13 384	16 351	22,2

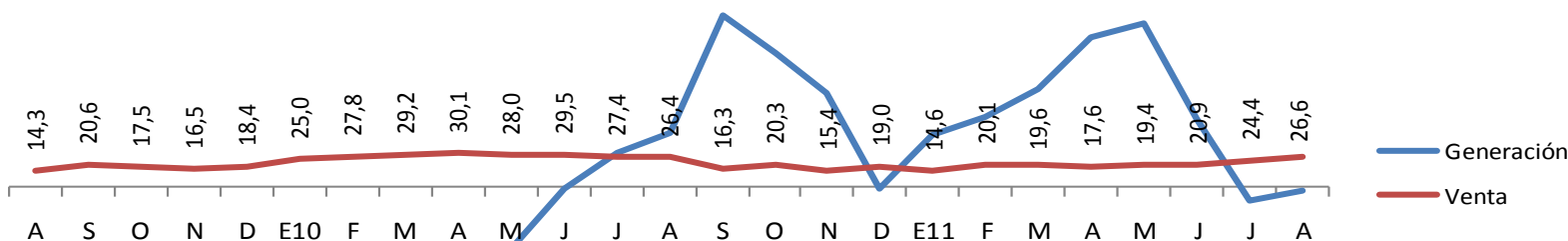
Fuente: Electro Sur Este S.A.A.

- La generación de energía eléctrica (térmica) se incrementó en 28,4 por ciento respecto a agosto de 2010. Hasta agosto de 2011 mostró un crecimiento de 37,0 por ciento.

- La venta de electricidad creció 28,1 por ciento respecto a similar mes de 2010. En el periodo enero – agosto de 2011 fue mayor en 22,3 por ciento.

Generación y Venta de Energía Eléctrica

(Var %. Promedio móvil últimos 3 meses)





Arribos y Pernoctaciones en Establecimientos de Hospedaje

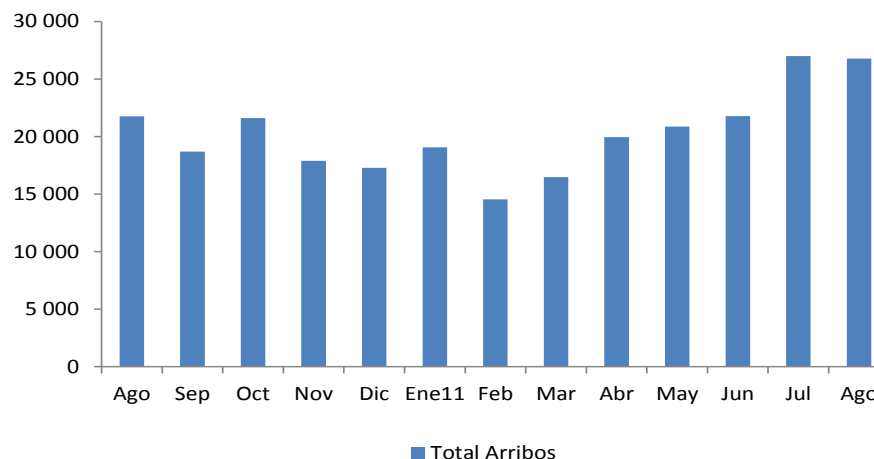
	Agosto			Enero-Agosto		
	2010	2011	Var. %	2010	2011	Var. %
Total de Arribos	21 757	26 790	23,1	135 972	166 485	22,4
° Nacionales	12 458	17 485	40,4	93 246	123 502	32,4
° Extranjeros	9 299	9 305	0,1	42 726	42 983	0,6
Total de Pernoctaciones	38 566	43 149	11,9	234 024	261 548	11,8
° Nacionales	18 478	23 745	28,5	139 934	173 144	23,7
° Extranjeros	20 088	19 404	-3,4	94 090	88 404	-6,0

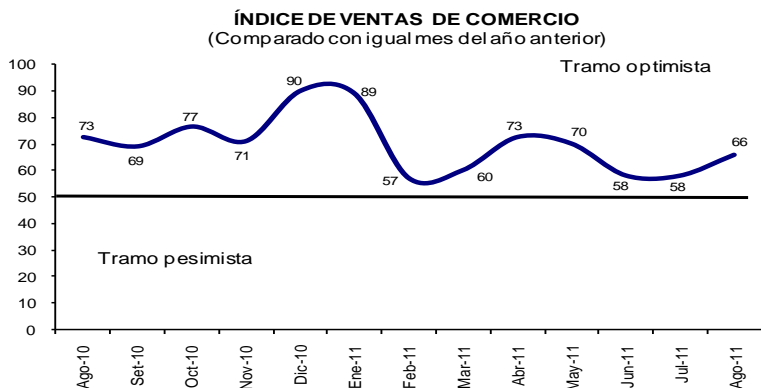
Fuente: Ministerio de Comercio Exterior y Turismo

El número de arribos a establecimientos de hospedaje se incrementó en 23,1 por ciento con relación a agosto de 2010.

En términos acumulados, los arribos aumentaron 22,4 por ciento respecto a enero-agosto de 2010.

Arribos a Establecimientos de Hospedaje





El índice de ventas de comercio, resultó mayor en 8 puntos, respecto a julio, ubicándose en 66 puntos para el mes de agosto y con relación a agosto del año anterior disminuyó 7 puntos.

El índice de expectativas de la evolución de la economía alcanzó 73 puntos en agosto de 2011, resultando menor en 1 punto respecto al mes anterior.

El índice de expectativas de la evolución de la empresa registró 73 puntos para agosto de 2011, incrementándose en 2 puntos frente al mes anterior.





El número total de afiliados activos por AFP aumentó 0,8 por ciento respecto a julio de 2011, debido a la mayor afiliación de las AFP Horizonte y Prima.

En comparación a agosto de 2010, el número de afiliados creció 8,3 por ciento, destacando el mayor dinamismo de las AFP Horizonte y Prima.

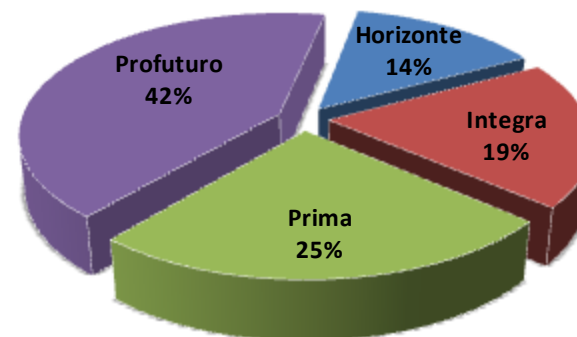
Número de Afiliados Activos según AFP

	2010	2011		Var. %
	Agosto	Julio	Agosto	Ago. 11/10
Horizonte	1 473	1 880	1 913	29,9
Integra	2 604	2 622	2 623	0,7
Prima	2 914	3 327	3 379	16,0
Profuturo	5 597	5 698	5 716	2,1
Total SPP	12 588	13 527	13 631	8,3

Fuente: Superintendencia de Banca, Seguros y AFP (SBS)

Afiliados Activos según AFP

(Participación porcentual - Agosto 2011)





En agosto de 2011, el crecimiento de las exportaciones se debió a los mayores envíos de productos agropecuarios. En enero – agosto de 2011, se registró un aumento de 19,7 por ciento.

Exportaciones según Grupos de Productos

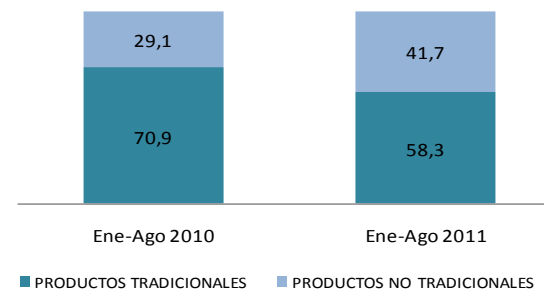
(Valor FOB en miles de US dólares)

	Agosto			Enero - Agosto		
	2 010	2 011	Var. %	2 010	2 011	Var. %
Productos Tradicionales	2 338	3 481	48,9	20 673	20 344	-1,6
Oro	2 338	3 481	48,9	20 673	20 344	-1,6
Productos no Tradicionales	1 487	3 183	114,1	8 489	14 573	71,7
Agropecuarios	824	2 846	245,4	4 304	10 967	154,8
Maderas y papeles, y sus manufacturas	663	337	-49,2	4 184	3 409	-18,5
Metal mecánicos	0	0	--	1	197	1/
Otros	0	0	--	0	0	--
Total	3 825	6 664	74,2	29 162	34 917	19,7

1/ Más de 1 000 por ciento

Fuente: Superintendencia Nacional de Administración Tributaria-SUNAT

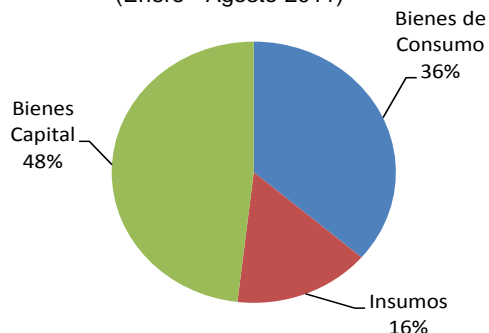
Estructura de Exportaciones



Las importaciones crecieron en agosto de 2011, debido principalmente a la mayor demanda de equipos de transporte. Las importaciones acumuladas, hasta agosto de 2011, se incrementaron en 49,4 por ciento, respecto a similar periodo de 2010.

Estructura de Importaciones

(Enero - Agosto 2011)



Importaciones según uso o Destino Económico

(Valor FOB en miles de US dólares)

	Agosto			Enero - Agosto		
	2010	2011	Var. %	2010	2011	Var. %
I. Bienes de Consumo	0	48	--	324	1 163	259,0
No duraderos	0	47	--	315	1 161	268,6
Duraderos	0	1	--	9	2	-77,8
II. Insumos	136	160	17,6	755	498	-34,0
Materias primas para la aguicultura	0	0	--	0	42	--
Materias primas para la industria	136	160	17,6	755	456	-39,6
III. Bienes Capital	160	257	60,6	1 066	1 543	44,7
Materiales de construcción	152	191	25,7	855	1 109	29,7
Para la agricultura	0	0	--	0	40	--
Para la industria	4	18	350,0	77	190	146,8
Equipos de transporte	4	48	1/	134	204	52,2
Total	296	465	57,1	2 145	3 204	49,4

Más de 1 000 por ciento

Fuente: Superintendencia de Administración Tributaria-SUNAT



Los ingresos del Gobierno Central, tanto en el mes de agosto, como en términos acumulados, se incrementaron principalmente por la mayor recaudación del impuesto a la renta.

Ingresos Corrientes del Gobierno Central

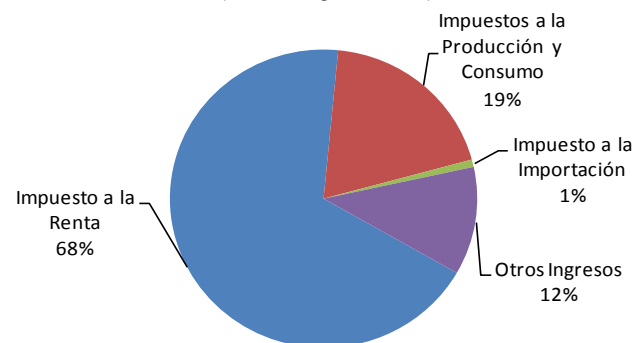
(Miles de Nuevos Soles)

	Agosto			Enero - Agosto		
	2010	2011	Var.%	2010	2011	Var.%
1. Impuesto a la Renta	2 482	2 793	12,5	17 455	20 488	17,4
2. Impuestos a la Producción y Consumo	876	734	-16,2	5 582	5 783	3,6
- I.G.V.	871	724	-16,9	5 540	5 722	3,3
° Operaciones Internas	794	487	-38,7	4 312	4 595	6,6
° Operaciones Externas	77	237	207,8	1 228	1 127	-8,2
- I.S.C.	5	10	100,0	42	61	45,2
3. Impuesto a la Importación	21	22	4,8	256	243	-5,1
4. Otros Ingresos	361	509	41,0	3 172	3 537	11,5
Total	3 740	4 058	8,5	26 465	30 051	13,5

Fuente:Superintendencia Nacional de Administración Tributaria - SUNAT

Contribución del Ingreso Gobierno Central

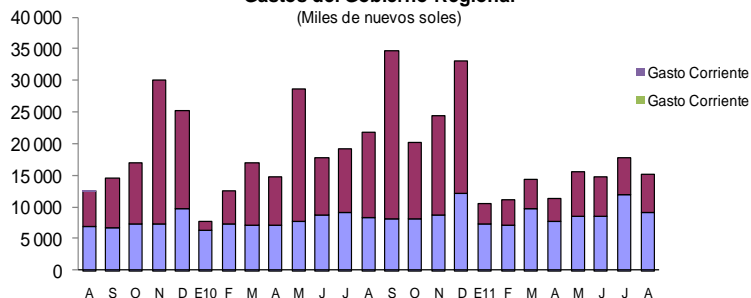
(Enero - Agosto 2011)



El gasto del Gobierno Regional se redujo, debido principalmente a la disminución del gasto en adquisición de activos no financieros. El acumulado registró una contracción de 20,9 por ciento.

Gastos del Gobierno Regional

(Miles de nuevos soles)



Gastos del Gobierno Regional

(Miles de Nuevos Soles)

	Agosto			Enero - Agosto		
	2010	2011	Var.%	2010	2011	Var.%
Gasto Corriente	8 183	9 100	11,2	61 420	69 746	13,6
° Personal y Obligaciones Sociales	5 536	5 155	-6,9	41 718	44 100	5,7
° Pensiones y Otras Prestaciones Sociales	343	362	5,5	2 940	2 983	1,5
° Bienes y Servicios	2 151	3 472	61,4	14 476	20 940	44,7
° Otros Gastos	153	111	-27,5	2 286	1 723	-24,6
Gasto de Capital	13 684	5 995	-56,2	77 949	40 558	-48,0
° Adquisición de Activos no Financieros	13 684	5 995	-56,2	76 241	40 558	-46,8
° Donaciones y Transferencias	0	0	--	1 708	0	-100,0
TOTAL	21 867	15 095	-31,0	139 369	110 304	-20,9

Fuente:Ministerio de Economía y Finanzas (SIAF - SP)



Los depósitos aumentaron 38,5 por ciento, respecto a agosto de 2010, explicado principalmente por el incremento de la captación de las empresas bancarias.

Depósitos en el Sistema Financiero

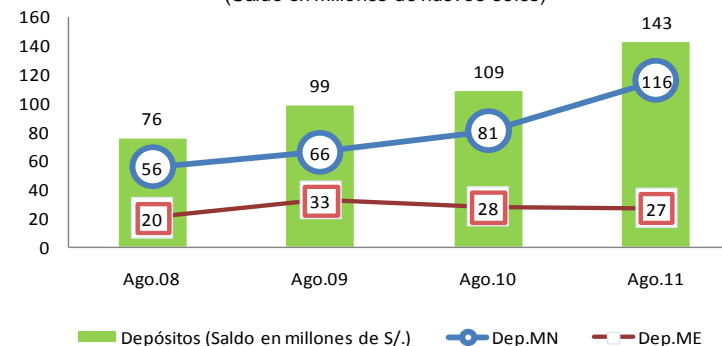
(Saldo en miles de nuevos soles)

	2010		2011		Var. %
	Agosto	Julio	Agosto	Ago. 11/10	
Empresas Bancarias	62 225	81 979	84 691	36,1	
Instituciones Microfinancieras no Bancarias	44 853	60 781	63 614	41,8	
Cajas Municipales	44 853	60 477	63 251	41,0	
Cajas Rurales	--	304	363	--	
TOTAL SISTEMA FINANCIERO	107 078	142 760	148 305	38,5	
TOTAL M/N	85 848	115 802	119 378	39,1	
TOTAL M/E	21 230	26 958	28 927	36,3	

Fuente: Superintendencia de Banca, Seguros y AFP (SBS)

Depósitos por Tipo de Moneda

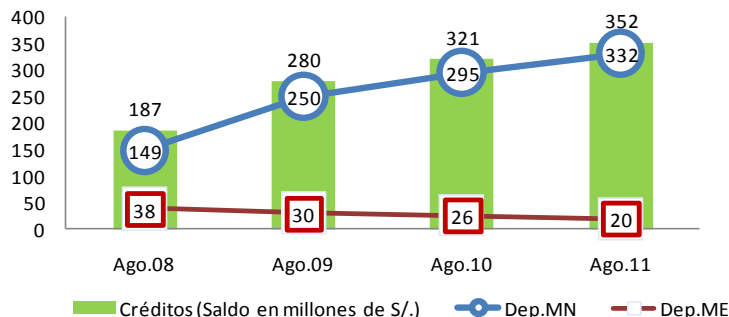
(Saldo en millones de nuevos soles)



Las colocaciones se incrementaron en 11,3 por ciento, por el mayor dinamismo de las instituciones microfinancieras no bancarias.

Créditos por Tipo de Moneda

(Saldo en millones de nuevos soles)



Créditos del Sistema Financiero

(Saldo en miles de nuevos soles)

	2010		2011		Var. %
	Agosto	Julio	Agosto	Ago. 11/10	
Empresas Bancarias	89 364	100 043	102 501	14,7	
Instituciones Microfinancieras no Bancarias	228 665	247 457	250 341	9,5	
Cajas Municipales	228 665	244 437	246 999	8,0	
Cajas Rurales	--	3 020	3 342	--	
Empresas Financieras	2 844	4 174	4 323	52,0	
TOTAL SISTEMA FINANCIERO	320 873	351 674	357 165	11,3	
TOTAL M/N	297 468	331 783	336 876	13,2	
TOTAL M/E	23 405	19 891	20 289	-13,3	

Fuente: Superintendencia de Banca, Seguros y AFP (SBS)