



BANCO CENTRAL DE RESERVA DEL PERÚ

SUCURSAL CUSCO

**SÍNTESIS ECONÓMICA DE CUSCO
JUNIO 2009**

DEPARTAMENTO DE ESTUDIOS ECONÓMICOS

CONTENIDO

RESEÑA INTRODUCTORIA.....	2
I. ACTIVIDAD PRODUCTIVA Y EMPLEO	
1.1. Producción.....	3
1.1.1. Producción Agropecuaria.....	3
1.1.2. Producción Pesquera.....	7
1.1.3. Producción Minera e Hidrocarburos.....	7
1.1.4. Electricidad y Agua.....	8
1.1.5. Turismo.....	9
1.1.6. Encuesta Comercial.....	10
1.1.7. Expectativas Empresariales.....	11
1.2. Aspectos Laborales.....	12
1.2.1. Empleo.....	12
1.2.2. Número de Afiliados Activos por AFP.....	12
II. TIPO DE CAMBIO	
2.1. Tipo de cambio.....	13
III. SECTOR EXTERNO	
3.1. Exportaciones.....	13
3.2. Importaciones.....	14
IV. FINANZAS PÚBLICAS	
4.1. Gobierno Central.....	14
4.2. Gobierno Regional.....	15
4.3. Proyectos Especiales.....	15
V. MONEDA Y CRÉDITO	
5.1. Depósitos en el Sistema Financiero.....	16
5.2. Créditos del Sistema Financiero.....	18
VI. INFORMACIÓN ESTADÍSTICA	
Anexo 1: Siembras por Campaña.....	21
Anexo 2: Producción Agropecuaria.....	22
Anexo 3: Producción Pesquera.....	23
Anexo 4: Producción Minera e Hidrocarburos.....	24
Anexo 5: Generación y Venta de Energía Eléctrica.....	25
Anexo 6: Indicadores del Sector Turismo.....	26
Anexo 7: Exportaciones Según Grupos de Productos.....	27
Anexo 8: Ingresos Corrientes del Gobierno Central.....	28
Anexo 9: Ejecución Presupuestal de Gastos del Gobierno Regional.....	29
Anexo 10: Depósitos en el Sistema Financiero.....	30
Anexo 11: Créditos del Sistema Financiero.....	31
Anexo 12: Fuentes de Información.....	32

DIRECCIÓN EN INTERNET

<http://www.bcrp.gob.pe>

RESEÑA INTRODUCTORIA

El índice de la actividad económica regional (IMAER), en junio de 2009, aumentó 10 por ciento respecto a igual mes del año anterior. Asimismo, durante enero-junio de 2009, este índice se expandió en 9,6 por ciento en comparación a similar período de 2008.

El valor bruto de la producción (VBP) agropecuaria creció 1,3 por ciento, con relación a junio de 2008. El VBP del subsector agrícola aumentó 1,5 por ciento, y el subsector pecuario se expandió en 0,2 por ciento. Asimismo, el VBP acumulado durante enero-junio resultó mayor en 3,7 por ciento, con relación a similar período de 2008.

El valor bruto de la producción pesquera disminuyó 57,9 por ciento respecto a junio de 2008. Sin embargo, durante enero-junio de 2009, el VBP acumulado creció 3 por ciento, respecto al mismo período de 2008.

El valor bruto de la producción minera e hidrocarburos se incrementó en 10,8 por ciento, con relación a junio de 2008. De modo similar, el VBP acumulado resultó mayor en 8,6 por ciento, al compararlo con enero-junio de 2008.

La generación de energía eléctrica disminuyó 0,5 por ciento respecto a junio de 2008, y la acumulada hasta junio de 2009 mostró un incremento de 1 por ciento con relación a 2008. Por otro lado, la producción de agua descendió 15,5 por ciento respecto a junio del año anterior, y la acumulada se contrajo en 11,4 por ciento, comparándola con enero-junio de 2008.

El número de arribos a los establecimientos de hospedaje, en junio de 2009, aumentó 1,3 por ciento, con relación a similar mes de 2008. Igualmente, el número acumulado mostró un incremento de 2,1 por ciento, respecto a enero-junio de 2008. El número de visitantes a Machupicchu disminuyó 3,2 por ciento en comparación a junio de 2008, y el número de visitantes durante enero-junio de 2009 fue mayor en 2,5 por ciento.

El empleo urbano en la ciudad de Cusco, estimado por el Ministerio de Trabajo mediante la Encuesta Nacional a empresas de 10 a más trabajadores, se incrementó en 4,2 por ciento respecto a mayo. Con relación a junio de 2008, el nivel de empleo aumentó 6,4 por ciento.

Las exportaciones realizadas en junio de 2009 fueron por US\$ 21,9 millones, presentando un descenso de 29,4 por ciento respecto a similar mes de 2008. Asimismo, las exportaciones acumuladas, que registraron un importe de US\$ 153,3 millones, disminuyeron 48,2 por ciento, respecto a enero-junio de 2008.

Durante junio de 2009, no se registraron importaciones por la Aduana del Cusco.

Los ingresos del Gobierno Central en la Región Cusco totalizaron S/. 21,9 millones, mostrando una disminución de 12,6 por ciento con relación a lo captado en junio de 2008. La recaudación acumulada durante enero-junio de 2009 sumó S/. 191,6 millones, siendo menor en 40,6 por ciento respecto al mismo período de 2008.

Los gastos del Gobierno Regional, en junio de 2009, alcanzaron a S/. 58,4 millones, decreciendo 35,2 por ciento, comparado con similar mes de 2008. Igualmente, la ejecución presupuestal, durante enero-junio de 2009, fue de S/. 366,1 millones, reflejando una disminución de 1,2 por ciento, respecto a la realizada en igual período de 2008.

Al concluir junio de 2009, el saldo de depósitos en el Sistema Financiero totalizó S/. 1 426,9 millones, contrayéndose en 0,3 por ciento al compararlo con mayo. Con relación a junio de 2008, el saldo de depósitos fue mayor en 36,8 por ciento.

El saldo de colocaciones, al finalizar junio de 2009, se incrementó en 1,7 por ciento con respecto al mes anterior, alcanzando a S/. 1 249,2 millones. Con respecto a junio de 2008, las colocaciones fueron superiores en 23,5 por ciento.

I. ACTIVIDAD PRODUCTIVA Y EMPLEO

1.1. Producción

El índice de la actividad económica regional (IMAER), en junio de 2009, aumentó 10 por ciento respecto a igual mes de 2008. Este comportamiento estuvo asociado principalmente al incremento de los indicadores correspondientes a las actividades: Servicios Financieros (25,4 por ciento) y Minería e Hidrocarburos (10,8 por ciento).

Igualmente, durante enero-junio de 2009, el IMAER creció 9,6 por ciento con relación a similar período de 2008, como resultado del aumento de los índices relacionados a las actividades: Servicios Financieros (25,4 por ciento) y Minería e Hidrocarburos (8,6 por ciento).

CUADRO N° 1
ÍNDICE DE LA ACTIVIDAD ECONÓMICA REGIONAL
(Variaciones porcentuales reales)

	Junio	Enero-Junio
	2008 - 2009	2008 - 2009
Agropecuario	1,3	3,7
Agrícola	1,5	4,4
Pecuario	0,2	0,8
Pesca	-57,9	3,0
Minería e Hidrocarburos	10,8	8,6
Electricidad y Agua	-3,0	-1,0
Servicios Gubernamentales	-0,9	-4,4
Servicios Financieros	25,4	25,4
TOTAL	10,0	9,7

Preliminar

Elaboración: BCRP. Sucursal Cusco. Departamento de Estudios Económicos

1.1.1. Producción Agropecuaria

El valor bruto de la producción (VBP) agropecuaria, en junio de 2009, fue superior en 1,3 por ciento, respecto a similar mes de 2008. El VBP del subsector agrícola se expandió en 1,5 por ciento, y el del subsector pecuario aumentó 0,2 por ciento.

Durante enero-junio de 2009, el VBP acumulado creció 3,7 por ciento, respecto a similar período del año anterior, como resultado del incremento del VBP de los subsectores agrícola (4,4 por ciento) y pecuario (0,8 por ciento).

CUADRO N° 2
VALOR BRUTO DE LA PRODUCCIÓN AGROPECUARIA
(Variaciones porcentuales reales)

	Junio	Enero-Junio
	2008-2009	2008-2009
Subsector Agrícola	1,5	4,4
Subsector Pecuario	0,2	0,8
Sector Agropecuario	1,3	3,7

Preliminar

Fuente: Dirección Regional de Agricultura – Cusco

Elaboración: BCRP. Sucursal Cusco. Departamento de Estudios Económicos

Producción Agrícola

El valor bruto de la producción agrícola en junio de 2009 aumentó 1,5 por ciento, respecto a igual mes de 2008, explicado por el crecimiento de la producción de papa (30,1 por ciento) y maíz amiláceo (24,7 por ciento).

Del mismo modo, el VBP acumulado se expandió en 4,4 por ciento con relación a enero-junio de 2008, por la mayor producción de papa (28 por ciento), maíz amiláceo (15,1 por ciento), entre otros.

CUADRO N° 3
VALOR BRUTO DE LA PRODUCCIÓN
AGRÍCOLA
(Variaciones porcentuales reales)

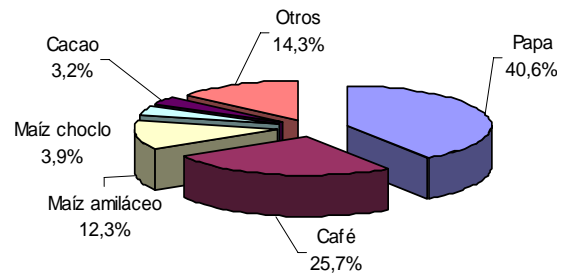
	Junio	Enero-Junio
	2008-2009	2008-2009
Papa	30,1	28,0
Maíz amiláceo	24,7	15,1
Cebada grano	9,6	-5,1
Trigo	9,4	-11,5
Avena grano	57,3	27,7
Palta	121,1	-47,4
Chocho o Tarwi	18,4	10,6
Frijol de palo grano seco	951,1	31,4
Alcachofa	5 660,0	51,5
Zapallo	431,6	2,8
Yacón	1 025,0	362,9
Maíz choclo	-	0,8
Yuca	-36,0	-26,1
Cacao	-28,6	-32,1
Café	-20,8	-22,2
Otros	5,4	20,8
TOTAL	1,5	4,4

Preliminar

Fuente: Dirección Regional de Agricultura – Cusco

Elaboración: BCRP. Sucursal Cusco. Departamento de Estudios Económicos

GRÁFICO N° 1
PARTICIPACIÓN EN EL VBP AGRÍCOLA
(ENERO-JUNIO 2009)



CUADRO N° 4
PRODUCCIÓN DE PRINCIPALES PRODUCTOS AGRÍCOLAS
(T. M.)

	Junio			Enero-Junio		
	2008	2009	Var.%	2008	2009	Var.%
Papa	31 616	41 132	30,1	261 837	335 134	28,0
Maíz amiláceo	11 282	14 064	24,7	49 441	56 908	15,1
Cebada grano	13 449	14 739	9,6	16 395	15 567	-5,1
Trigo	10 760	11 772	9,4	15 888	14 060	-11,5
Avena grano	1 282	2 017	57,3	1 889	2 412	27,7
Palta	380	840	121,1	4 551	2 392	-47,4
Chocho o Tarwi	1 367	1 619	18,4	1 483	1 640	10,6
Frijol de palo grano seco	45	473	951,1	420	552	31,4
Alcachofa	5	288	5 660,0	851	1 289	51,5
Zapallo	95	505	431,6	3 360	3 455	2,8
Yacón	40	450	1 025,0	140	648	362,9
Maíz choclo	0	0	-	31 174	31 411	0,8
Yuca	6 426	4 114	-36,0	39 932	29 498	-26,1
Cacao	1 201	858	-28,6	6 742	4 575	-32,1
Café	9 514	7 538	-20,8	34 258	26 662	-22,2

Preliminar

Fuente: Dirección Regional de Agricultura – Cusco

Elaboración: BCRP. Sucursal Cusco. Departamento de Estudios Económicos

**CUADRO N° 5
PRECIOS EN CHACRA DE PRINCIPALES CULTIVOS
(Nuevos soles por Kg.)**

	Junio		
	2008	2009	Var. %
Papa	0,75	0,77	2,9
Maíz amiláceo	1,70	1,57	-7,5
Cebada grano	0,92	0,88	-4,1
Trigo	1,29	1,06	-17,5
Avena grano	0,94	1,12	19,4
Palta	0,61	1,57	157,4
Chocho o Tarwi	1,57	1,95	24,3
Frijol de palo grano seco	1,46	2,43	66,5
Alcachofa	2,17	2,28	5,2
Zapallo	0,36	0,53	47,8
Yacón	0,40	0,86	115,0
Maíz choclo	-,-	-,-	-,-
Yuca	0,84	0,81	-3,2
Cacao	6,74	4,37	-35,1
Café	5,01	4,83	-3,5

Preliminar

Fuente: Dirección Regional de Agricultura – Cusco

Elaboración: BCRP. Sucursal Cusco. Departamento de Estudios Económicos

Siembras

Período: Junio de 2009

La superficie sembrada en la Región Cusco en junio de 2009 fue de 230 hectáreas, contrayéndose en 57,2 por ciento, respecto al área instalada en similar mes de 2008.

La reducción del área sembrada se debió principalmente a la disminución de la ejecución de siembras de maíz choclo.

Período: Agosto 2008 – Junio 2009

Durante agosto 2008 - junio 2009, la ejecución de siembras alcanzó a 161,7 miles de hectáreas, mostrando un incremento de 4,3 por ciento, respecto al área instalada en el

mismo período de la campaña anterior, debido en mayor parte al aumento de la superficie sembrada de café (71,5 por ciento) y papa (7 por ciento).

**CUADRO N° 6
SUPERFICIE SEMBRADA
(Hectáreas)**

	Junio			Agosto-Junio		
	2008	2009	Var. %	2007/08	2008/09	Var. %
Maíz choclo	250	0	-100,0	1 746	1 194	-31,6
Papa	67	41	-38,8	32 090	34 332	7,0
Yuca	31	15	-51,6	7 972	7 398	-7,2
Haba grano verde	21	7	-66,7	656	660	0,6
Arveja grano verde	10	7	-30,0	388	605	55,9
Soya	28	25	-10,7	314	264	-15,9
Cacao	0	0	-,-	1 617	395	-75,6
Café	0	0	-,-	506	868	71,5
Maíz amiláceo	0	0	-,-	26 711	26 747	0,1
Sandía	2	2	0,0	17	19	11,8
Pepino	1	2	100,0	20	29	45,0
Lechuga	5	8	60,0	67	61	-9,0
Tomate	1	4	300,0	100	101	1,0
Col o repollo	10	14	40,0	103	133	29,1
Cebolla	11	17	54,5	536	413	-22,9
Otros	101	88	-12,9	82 181	88 446	7,6
Total	538	230	-57,2	155 024	161 665	4,3

Preliminar

Fuente: Dirección Regional de Agricultura – Cusco

Elaboración: BCRP. Sucursal Cusco. Departamento de Estudios Económicos

Producción Pecuaria

El valor bruto de la producción pecuaria creció 0,2 por ciento respecto a junio de 2008, como resultado del aumento de la producción de carne de alpaca (12,7 por ciento), carne de vacuno (2,9 por ciento), entre otros.

Asimismo, durante enero-junio de 2009, el VBP pecuario aumentó 0,8 por ciento respecto al mismo período de 2008, destacando la mayor producción de carne de ave (22,3 por ciento) y carne de vacuno (2,1 por ciento).

CUADRO N° 7
VALOR BRUTO DE LA PRODUCCIÓN PECUARIA
(Variaciones porcentuales reales)

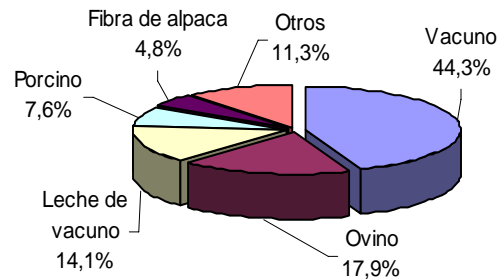
	Junio	Enero-Junio
	2008-2009	2008-2009
CARNE		
° Ave	15,7	22,3
° Vacuno	2,9	2,1
° Ovino	-5,4	-3,7
° Porcino	-11,3	-9,8
° Caprino	0,0	1,0
° Alpaca	12,7	2,4
° Llama	8,3	7,0
° Cuy	24,4	14,5
HUEVOS	11,8	14,4
LECHE DE VACUNO	-0,9	2,0
LANA DE OVEJA	-100,0	1,6
FIBRA DE ALPACA	-.-	6,0
FIBRA DE LLAMA	-.-	3,1
TOTAL	0,2	0,8

Preliminar

Fuente: Dirección Regional de Agricultura – Cusco

Elaboración: BCRP. Sucursal Cusco. Departamento de Estudios Económicos

GRÁFICO N° 2
PARTICIPACIÓN EN ELVBP PECUARIO
(ENERO-JUNIO 2009)



CUADRO N° 8
PRODUCTOS PECUARIOS
(T. M.)

	Junio			Enero-Junio		
	2008	2009	Var.%	2008	2009	Var.%
CARNE						
° Ave	83	96	15,7	494	604	22,3
° Vacuno	2 233	2 297	2,9	11 417	11 655	2,1
° Ovino	976	923	-5,4	4 982	4 799	-3,7
° Porcino	390	346	-11,3	2 345	2 116	-9,8
° Caprino	18	18	0,0	100	101	1,0
° Alpaca	275	310	12,7	1 480	1 516	2,4
° Llama	109	118	8,3	555	594	7,0
° Cuy	41	51	24,4	234	268	14,5
HUEVOS	51	57	11,8	312	357	14,4
LECHE DE VACUNO	4 158	4 121	-0,9	25 550	26 051	2,0
LANA DE OVEJA	10	0	-100,0	442	449	1,6
FIBRA DE ALPACA	0	0	-.-	401	425	6,0
FIBRA DE LLAMA	0	0	-.-	65	67	3,1

Preliminar

Fuente: Dirección Regional de Agricultura-Cusco

Elaboración: BCRP. Sucursal Cusco. Departamento de Estudios Económicos

1.1.2. Producción Pesquera

El valor bruto de la producción pesquera disminuyó 57,9 por ciento respecto a junio de 2008, debido al descenso de la producción de trucha (80 por ciento) y pejerrey (29,5 por ciento).

Sin embargo, durante enero-junio de 2009, el VBP creció 3 por ciento respecto a igual período de 2008, como resultado de la mayor producción de trucha (13,2 por ciento).

CUADRO N° 9
VALOR BRUTO DE LA PRODUCCIÓN PESQUERA
(Variaciones porcentuales reales)

	Junio		Enero-Junio	
	2008-2009		2008-2009	
Trucha	-80,0		13,2	
Pejerrey	-29,5		-7,3	
TOTAL	-57,9		3,0	

Preliminar

Fuente: Dirección Regional de Producción – Cusco

Elaboración: BCRP. Sucursal Cusco. Departamento de Estudios Económicos

CUADRO N° 10
PRODUCCIÓN PESQUERA CONTINENTAL
(Kg.)

	Junio			Enero-Junio		
	2008	2009	Var. %	2008	2009	Var. %
FRESCO						
° Trucha	8 979	1 800	-80,0	55 030	62 309	13,2
° Pejerrey	11 973	8 435	-29,5	94 048	87 158	-7,3

Preliminar

Fuente: Dirección Regional de Producción – Cusco

Elaboración: BCRP. Sucursal Cusco. Departamento de Estudios Económicos

1.1.3. Producción Minera e Hidrocarburos

El valor bruto de la producción minera e hidrocarburos, en junio de 2009, aumentó 10,8 por ciento al compararlo con similar mes de 2008, explicado principalmente por los incrementos en la extracción de cobre (19 por ciento) y la explotación de gas natural (1,5 por ciento).

Del mismo modo, el VBP acumulado creció 8,6 por ciento, respecto a enero-junio de 2008, por la mayor producción de gas natural (12,4 por ciento), cobre (4,1 por ciento), entre otros.

CUADRO N° 11
VALOR BRUTO DE LA PRODUCCIÓN MINERA E HIDROCARBUROS
(Variaciones porcentuales reales)

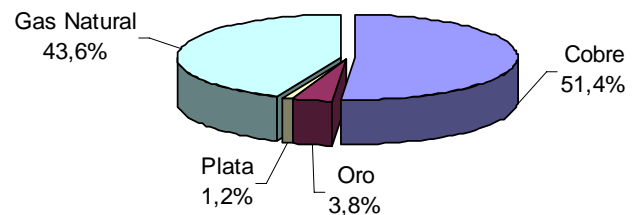
	Junio		Enero-Junio	
	2008 - 2009		2008 - 2009	
MINERÍA METÁLICA	18,6	5,8		
° Cobre	19,0	4,1		
° Oro	16,7	37,7		
° Plata	9,1	3,9		
HIDROCARBUROS				
° Gas Natural	1,5	12,4		
TOTAL	10,8	8,6		

Preliminar

Fuente: Ministerio de Energía y Minas.

Elaboración: BCRP. Sucursal Cusco. Departamento de Estudios Económicos

GRÁFICO N° 3
PARTICIPACIÓN EN EL VBP MINERA E HIDROCARBUROS (ENERO- JUNIO 2009)



**CUADRO N° 12
PRODUCCIÓN MINERA E HIDROCARBUROS**

	Junio			Enero-Junio		
	2008	2009	Var.%	2008	2009	Var.%
MINERÍA METÁLICA 1/						
° Cobre (t)	7 899	9 400	19,0	44 837	46 685	4,1
° Oro (gr.)	95 310	111 204	16,7	379 683	522 954	37,7
° Plata (Kg.)	2 127	2 319	9,0	11 332	11 774	3,9
HIDROCARBUROS						
° Gas Natural (MPC)	8 504 578	8 630 557	1,5	41 355 659	46 498 907	12,4
° Líquidos de Gas Natural (BLS)	1 072 200	2 133 850	99,0	5 670 569	12 119 208	113,7

Preliminar

1/ Contenido fino

MPC: Miles de Pies Cúbicos

BLS: Barriles

Fuente: Ministerio de Energía y Minas

Elaboración: BCRP. Sucursal Cusco. Departamento de Estudios Económicos

1.1.4. Electricidad y Agua

La generación de energía eléctrica, en junio de 2009, disminuyó 0,5 por ciento, respecto a similar mes de 2008, como resultado de la menor producción de energía térmica de EGEMSA (100 por ciento). Sin embargo, la generación acumulada mostró un incremento de 1 por ciento respecto a similar período de 2008.

La venta de energía eléctrica creció 4,5 por ciento, en comparación a junio de 2008, explicado principalmente por el aumento del consumo residencial (8,2 por ciento). De igual forma, la comercialización acumulada de energía eléctrica se incrementó en 3,4 por ciento, con relación a enero-junio de 2008.

**CUADRO N° 13
GENERACIÓN Y VENTA DE ENERGÍA ELÉCTRICA
(MW. h.)**

	Junio			Enero-Junio		
	2008	2009	Var.%	2008	2009	Var.%
TOTAL GENERACIÓN	64 009	63 674	-0,5	372 751	376 494	1,0
EGEMSA	63 175	62 950	-0,4	367 828	372 256	1,2
° Hidráulica	62 569	62 950	0,6	366 904	372 256	1,5
° Térmica	606	0	-100,0	924	0	-100,0
ELECTRO SUR ESTE S.A.A.	834	724	-13,2	4 923	4 238	-13,9
° Hidráulica	834	724	-13,2	4 923	4 238	-13,9
° Térmica	0	0	--	0	0	--
VENTA DE ENERGÍA ELÉCTRICA	20 681	21 621	4,5	121 405	125 524	3,4
MERCADO REGULADO	19 089	20 047	5,0	111 944	116 036	3,7
° Media Tensión	2 608	2 429	-6,9	14 827	14 448	-2,6
° Baja Tensión	16 481	17 618	6,9	97 117	101 588	4,6
- Alumbrado Público	1 289	1 317	2,2	7 589	7 848	3,4
- No Residencial	3 910	4 097	4,8	22 798	23 797	4,4
- Residencial	11 282	12 204	8,2	66 730	69 943	4,8
MERCADO LIBRE	1 592	1 574	-1,1	9 461	9 488	0,3

Preliminar

Fuente: EGEMSA, Electro Sur Este S. A. A.

Elaboración: BCRP. Sucursal Cusco. Departamento de Estudios Económicos

La producción de agua descendió 15,5 por ciento, respecto a junio de 2008. Igualmente, la producción acumulada disminuyó 11,4 por ciento, en comparación a enero-junio de 2008.

La facturación de agua decreció 3,5 por ciento, en comparación a junio de 2008. Sin embargo, la facturación de enero-junio de 2009 creció 8 por ciento, con relación al mismo período de 2008.

**CUADRO N° 14
PRODUCCIÓN Y FACTURACIÓN DE AGUA**

	Junio			Enero-Junio		
	2008	2009	Var. %	2008	2009	Var. %
PRODUCCIÓN (M3.)	1 720 864	1 454 019	-15,5	11 012 355	9 755 282	-11,4
FACTURACIÓN (S./.)	1 053 348	1 016 242	-3,5	5 893 091	6 365 657	8,0

Preliminar

Fuente: EPS. SEDA CUSCO S.A.

Elaboración: BCRP. Sucursal Cusco. Departamento de Estudios Económicos

1.1.5. Turismo

El número de arribos a los establecimientos de hospedaje, en junio de 2009, aumentó 1,3 por ciento, con relación a similar mes de 2008. Asimismo, el número acumulado durante enero-junio de 2009 fue superior en 2,1 por ciento, respecto a enero-junio de 2008.

El número de visitantes a Machupicchu y otros centros arqueológicos se contrajo en 3,2 y 21,9 por ciento, respectivamente, con relación a junio de 2008. En lo que va del año, el número de visitantes a Machupicchu

se incrementó en 2,5 por ciento, mientras que el número de visitantes a otros centros arqueológicos disminuyó 7,4 por ciento, respecto a enero-junio de 2008.

El ingreso total captado, por la venta de entradas a Machupicchu y otras alternativas turísticas, fue de S/. 9 918 211, mostrando un incremento de 14,1 por ciento, con relación a junio de 2008. Del mismo modo, el ingreso total durante enero-junio de 2009 creció 12,8 por ciento, en comparación a similar período de 2008.

**CUADRO N° 15
INDICADORES DEL SECTOR TURISMO**

	Junio			Enero-Junio		
	2008	2009	Var. %	2008	2009	Var. %
Arribo a Establecimientos de hospedaje 1/	132 417	134 134	1,3	719 441	734 424	2,1
Pernoctaciones en Establecimientos de hospedaje 1/	236 183	226 892	-3,9	1 228 351	1 232 635	0,3
Visitantes a Machupicchu 2/	52 216	50 544	-3,2	301 041	308 689	2,5
Visitantes a otros Centros Arqueológicos 2/	41 554	32 458	-21,9	220 046	203 656	-7,4
Venta de Boletos Turísticos (N° boletos) 3/	43 757	39 705	-9,3	244 231	246 198	0,8
Venta Total (Nuevos Soles)	8 691 498	9 918 211	14,1	56 993 420	64 300 336	12,8
Venta de Boletos Turísticos (Nuevos soles) 3/	2 504 935	3 648 719	45,7	13 599 355	21 429 095	57,6
Venta por entradas a Machupicchu (Nuevos soles) 2/	6 186 563	6 269 492	1,3	43 394 065	42 871 241	-1,2
° Camino Inca	645 635	835 887	29,5	11 515 318	11 015 855	-4,3
° Ingresos Machupicchu	5 540 928	5 433 605	-1,9	31 878 747	31 855 386	-0,1

Preliminar

1/ Ministerio de Comercio Exterior y Turismo

2/ Instituto Nacional de Cultura (INC)

3/ Oficina Ejecutiva del Comité (OFEC)

Elaboración: BCRP. Sucursal Cusco. Departamento de Estudios Económicos

1.1.6. Encuesta Comercial

En el mes de junio de 2009, los resultados obtenidos a través de la encuesta comercial aplicada a 28 establecimientos comerciales, muestran que el 43 por ciento de los encuestados registró menores ventas, el 32 por ciento indicó que las ventas se incrementaron y el 25 por ciento restante mantuvo constante sus ventas, respecto a mayo.

Comparando las ventas de junio de 2009 con las de similar mes de año anterior, el 61 por ciento de encuestados indicó que disminuyeron, para el 25 por ciento se

incrementaron, y se mantuvieron sin variación para el 14 por ciento.

Con respecto a las expectativas, el 46 por ciento de las empresas encuestadas cree que la actividad comercial crecerá en los tres meses siguientes, el 39 por ciento espera que se mantenga igual y el 15 por ciento opina que disminuirá. En cuanto a las expectativas de ventas dentro de doce meses, el 86 por ciento estima una expansión y el 14 por ciento considera que no habrá variación.

CUADRO N° 16
CIUDAD DE CUSCO: ENCUESTA DE VENTAS A EMPRESAS COMERCIALES - JUNIO 2009
(En porcentaje)

	VENTAS						EXPECTATIVAS DE VENTAS						TASA DE RESPUESTA (%)
	Junio 09 / Mayo 09			Junio 09 / Junio 08			Setiembre 09 / Junio 09			Junio 10 / Junio 09			
	+	-	=	+	-	=	+	-	=	+	-	=	
VENTAS MINORISTAS	31	52	17	26	65	9	43	18	39	83	0	17	100
° Alimentos y bebidas	20	80	0	20	80	0	20	20	60	80	0	20	100
° Vestido y calzados	25	50	25	0	100	0	25	25	50	75	0	25	100
° Electrodomésticos	100	0	0	0	0	100	0	0	100	100	0	0	100
° Venta de combustibles	0	67	33	0	100	0	33	34	33	33	0	67	100
° Materiales de construcción y ferretería	29	42	29	43	43	14	57	14	29	100	0	0	100
° Productos farmacéuticos	67	33	0	67	33	0	100	0	0	100	0	0	100
VENTAS MAYORISTAS													
° Alimentos y bebidas	33	0	67	33	67	0	100	0	0	100	0	0	100
° Materiales de construcción y ferretería	50	0	50	0	0	100	0	0	100	100	0	0	100
TOTAL	32	43	25	25	61	14	46	15	39	86	0	14	100

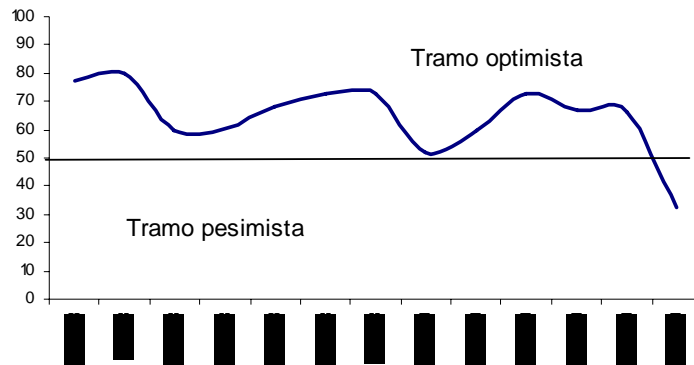
Fuente: Encuesta propia a empresas comerciales

Elaboración: BCRP. Sucursal Cusco. Departamento de Estudios Económicos

El Índice de Ventas de Comercio (IVC) se ubicó en el tramo pesimista, registrando para junio 32 puntos, que significa un retroceso de 34 puntos respecto a mayo. Esta fuerte disminución de las ventas se debió a la desaceleración del turismo, por el entorno

internacional, y a factores sociales (paralizaciones y bloqueos de carreteras). Asimismo, este índice continúa siendo inferior en 45 puntos frente al obtenido en junio de 2008.

GRÁFICO N° 4
ÍNDICE DE VENTAS DE COMERCIO
(Comparado con igual mes del año anterior)



1.1.7. Expectativas Empresariales

La Encuesta de Expectativas Empresariales fue aplicada a 59 empresas de los sectores comercio, servicios e industria.

Los resultados indican que las expectativas sobre la situación económica del país para el siguiente mes y, los próximos tres meses son pesimistas, pues el 50,8 y 47,4 por ciento de los encuestados señalaron que la situación será peor, mientras que las expectativas para los próximos doce meses son optimistas, ya

que el 66,1 por ciento de los encuestados opinan que la situación económica mejorará.

Los resultados de las expectativas sobre la situación económica de las empresas se han deteriorado, el 57,6 y 39 por ciento de los encuestados estiman que en el siguiente mes y los próximos tres meses la condición económica de sus empresas estará peor, mientras que dentro de doce meses, el 71,2 por ciento expresó que estará en una mejor condición.

CUADRO N° 17
EXPECTATIVA EMPRESARIAL - JUNIO 2009
(En porcentaje)

	SITUACIÓN ECONÓMICA PAÍS			SITUACIÓN ECONÓMICA EMPRESA		
	1 mes	3 meses	12 meses	1 mes	3 meses	12 meses
Comercio						
Mejor	8,7	43,5	73,9	21,7	47,8	87,0
Igual	34,8	4,3	0,0	8,7	13,1	0,0
Peor	56,5	52,2	26,1	69,6	39,1	13,0
Servicios						
Mejor	14,3	32,1	67,8	14,3	32,1	67,9
Igual	46,4	28,6	3,6	42,9	35,7	7,1
Peor	39,3	39,3	28,6	42,8	32,2	25,0
Industrial						
Mejor	25,0	37,5	37,5	25,0	37,5	37,5
Igual	0,0	0,0	12,5	0,0	0,0	0,0
Peor	75,0	62,5	50,0	75,0	62,5	62,5
TOTAL						
Mejor	13,6	37,3	66,1	18,7	39,0	71,2
Igual	35,6	15,3	3,4	23,7	22,0	3,4
Peor	50,8	47,4	30,5	57,6	39,0	25,4

Fuente: Encuesta propia a empresas comerciales, de servicios e industriales
Elaboración: BCRP. Sucursal Cusco. Departamento de Estudios Económicos

Durante los últimos dos meses, el índice de expectativas acerca de la evolución de la economía en los próximos tres meses muestra una tendencia decreciente. Así, este índice alcanzó 47 puntos en junio, mostrando una reducción de 12 puntos respecto al mes anterior, y fue menor en 13 puntos frente a

junio de 2008, en el cual alcanzó 60 puntos. De igual modo, el índice de expectativas acerca de la evolución de las empresas retrocedió 6 puntos respecto a mayo, y 24 puntos en comparación a junio de 2008; no obstante, este índice aún permanece en el tramo optimista.

GRÁFICO N° 5
ÍNDICE DE EXPECTATIVAS DE LA SITUACIÓN DE LA ECONOMÍA
(A tres meses)

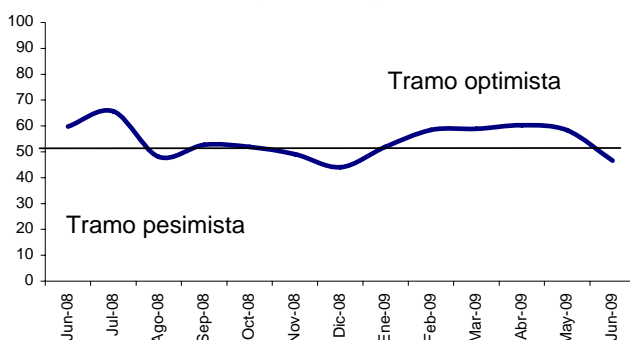
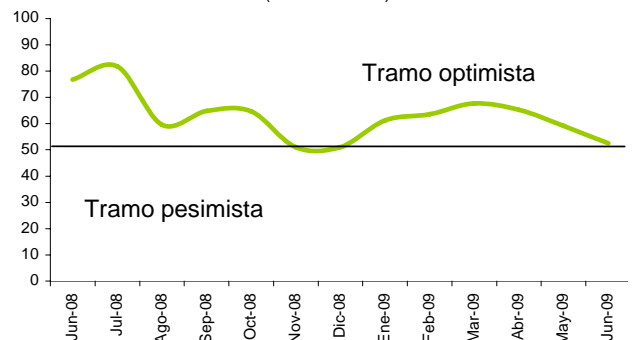


GRÁFICO N° 6
ÍNDICE DE EXPECTATIVAS DE LA SITUACIÓN DE LA EMPRESA
(A tres meses)



1.2. Aspectos Laborales

1.2.1. Empleo

El empleo urbano en la ciudad de Cusco, estimado por el Ministerio de Trabajo mediante la Encuesta Nacional a empresas de 10 a más trabajadores, se incrementó en 4,2 por ciento respecto a mayo, explicado en mayor parte por el aumento de la demanda

laboral del sector Servicios (6,2 por ciento). Asimismo, el nivel de empleo aumentó 6,4 por ciento respecto a junio de 2008, destacando la mayor demanda laboral de los sectores Servicios (6,9 por ciento) y Comercio (6,1 por ciento).

CUADRO N° 18
CUSCO: VARIACIÓN DEL EMPLEO EN EMPRESAS DE 10 A MÁS
TRABAJADORES – JUNIO 2009

Sectores Económicos	Distribución porcentual 1/	Mensual % 2/	Anual % 3/
Extractivos 4/	0,0	-,-	-,-
Industria	5,0	-0,4	-0,4
Comercio	16,0	0,3	6,1
Transportes, Almacenamiento y Comunicaciones	11,0	0,3	5,8
Servicios	68,0	6,2	6,9
TOTAL	100	4,2	6,4
Total absoluto 5/	11 034		

1/ Distribución porcentual del empleo en junio de 2009

2/ Variación del empleo en junio respecto a mayo

3/ Variación del empleo en junio respecto al mismo mes del año anterior

4/ Comprende agricultura, pesca y minería

5/ Número de trabajadores en junio de 2009

Información preliminar

Fuente: MTPE - DNEFP Encuesta Nacional de Variación Mensual del Empleo

Elaboración: BCRP. Sucursal Cusco. Departamento de Estudios Económicos

1.2.2. Número de Afiliados Activos por AFP

El número total de afiliados activos por AFP, en junio de 2009, aumentó 0,4 por ciento respecto a mayo, debido en mayor parte al incremento de las afiliaciones de las AFP Horizonte y Profuturo, que en ambos casos crecieron 0,7 por ciento.

Asimismo, en comparación a junio de 2008, el número de afiliados creció 6 por ciento, destacando la mayor actividad de las AFP Horizonte (10,7 por ciento) y Profuturo (8,5 por ciento).

CUADRO N° 19
NÚMERO DE AFILIADOS ACTIVOS SEGÚN AFP

	2008	2009		Var. % Junio 2008-2009
	Junio	Mayo	Junio	
Horizonte	33 770	37 153	37 398	10,7
Integra	33 405	34 291	34 298	2,7
Prima	30 263	30 689	30 754	1,6
Profuturo	31 885	34 361	34 595	8,5
TOTAL SPP	129 323	136 494	137 045	6,0

Fuente: Superintendencia de Banca y Seguros (SBS)

Elaboración: BCRP. Sucursal Cusco. Departamento de Estudios Económicos

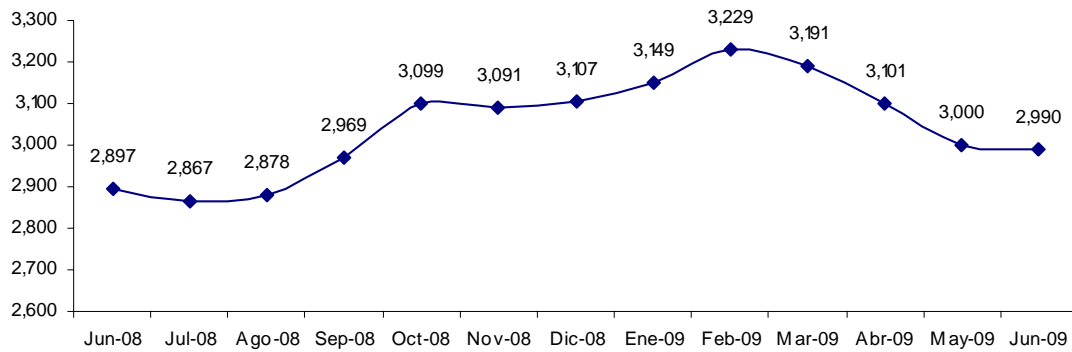
II. TIPO DE CAMBIO

2.1. Tipo de Cambio

El tipo de cambio promedio venta en el mercado paralelo de la ciudad de Cusco, disminuyó de S/. 3,000 a S/. 2,990 por dólar representando una apreciación del Nuevo Sol de 0,3 por ciento, con relación a mayo de 2009.

La cotización a fin de período fue de S/. 3,003 por dólar frente a S/. 3,015 por dólar al último día del mes anterior, mostrando una apreciación de 0,4 por ciento.

GRÁFICO N° 7
CIUDAD CUSCO: TIPO DE CAMBIO EN EL MERCADO PARALELO
(Promedio Venta)



III. SECTOR EXTERNO

3.1. Exportaciones

Las exportaciones realizadas en junio de 2009 fueron por US\$ 21,9 millones, lo que significó un descenso de 29,4 por ciento, al compararlas con las de similar mes del año anterior. Esta contracción estuvo asociada principalmente al menor valor exportado de productos mineros (29,9 por ciento).

De modo similar, las exportaciones acumuladas, que presentaron un importe de US\$ 153,3 millones, disminuyeron 48,2 por ciento, respecto a las realizadas durante enero-junio de 2008, como resultado de la reducción de las exportaciones de minerales (49,7 por ciento).

CUADRO N° 20
EXPORTACIONES SEGÚN GRUPOS DE PRODUCTOS
(Valor FOB en miles de US dólares)

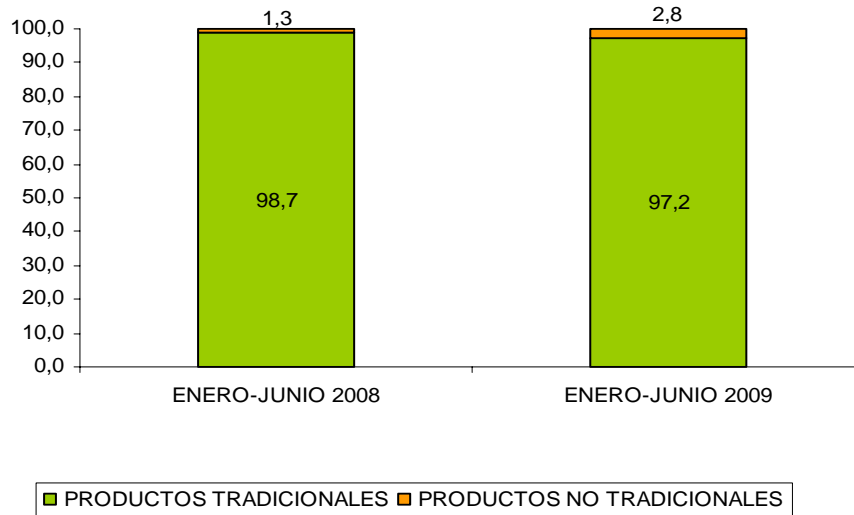
	Junio			Enero-Junio		
	2008	2009	Var.%	2008	2009	Var.%
PRODUCTOS TRADICIONALES	29 973	20 784	-30,7	292 249	149 044	-49,0
° Agrícolas	3 580	2 288	-36,1	8 475	6 213	-26,7
° Mineros	26 393	18 496	-29,9	283 774	142 831	-49,7
PRODUCTOS NO TRADICIONALES	988	1 069	8,2	3 811	4 276	12,2
° Agropecuarios	901	918	1,9	2 858	3 519	23,1
° Textiles	60	28	-53,3	310	142	-54,2
° Madera y papeles, y sus manufacturas	0	3	--	5	4	-20,0
° Químicos	9	1	-88,9	267	367	37,5
° Minería no metálica	10	4	-60,0	268	74	-72,4
° Sidero-metalúrgicos y joyería	1	6	500,0	55	35	-36,4
° Metal mecánicos	0	0	--	1	0	-100,0
° Otros	7	109	1 457,1	47	135	187,2
TOTAL	30 961	21 853	-29,4	296 060	153 320	-48,2

Preliminar

Fuente: Superintendencia Nacional de Administración Tributaria – SUNAT

Elaboración: BCRP. Sucursal Cusco. Departamento de Estudios Económicos

**GRÁFICO N° 8
ESTRUCTURA DE LAS EXPORTACIONES
POR GRUPO DE PRODUCTO**



3.2. Importaciones

Con relación a las importaciones FOB, durante el mes de junio de 2009, no

se registraron operaciones en la Aduana del Cusco.

IV. FINANZAS PÚBLICAS

4.1. Gobierno Central

Los ingresos recaudados por la SUNAT en la Región Cusco alcanzaron a S/. 21,9 millones, mostrando una disminución de 12,6 por ciento con relación a lo captado en junio de 2008, explicado por la menor recaudación del Impuesto a la Renta (22,7 por ciento).

Asimismo, durante enero-junio de 2009, los ingresos recaudados, totalizaron S/191,6 millones, contrayéndose 40,6 por ciento en comparación al mismo período de 2008, debido a la menor captación del Impuesto a la Renta (52,8 por ciento).

**CUADRO N° 21
INGRESOS CORRIENTES DEL GOBIERNO CENTRAL**
(Miles de nuevos soles)

	Junio			Enero-Junio		
	2008	2009	Var. %	2008	2009	Var. %
1. Impuesto a la Renta	15 550	12 017	-22,7	251 674	118 906	-52,8
2. Impuestos a la Producción y Consumo	6 798	7 127	4,8	55 510	54 667	-1,5
° I.G.V.	6 788	7 120	4,9	55 457	54 618	-1,5
- Operaciones Internas	6 778	7 112	4,9	55 246	54 574	-1,2
- Operaciones Externas	10	8	-20,0	211	44	-79,1
° I.S.C.	10	7	-30,0	53	49	-7,5
3. Impuesto a la Importación	2	2	0,0	20	12	-40,0
4. Otros Ingresos	2 723	2 758	1,3	15 271	17 967	17,7
TOTAL	25 073	21 904	-12,6	322 475	191 552	-40,6

Fuente: Superintendencia Nacional de Administración Tributaria – SUNAT
Elaboración: BCRP. Sucursal Cusco. Departamento de Estudios Económicos

4.2. Gobierno Regional

Los gastos del Gobierno Regional, en junio de 2009, alcanzaron a S/. 58,4 millones, mostrando una disminución de 35,2 por ciento, respecto a similar mes de 2008. Este resultado se dio principalmente por la reducción de las donaciones y transferencias.

La ejecución presupuestal acumulada de enero-junio de 2009 fue de S/. 366,1 millones, contrayéndose 1,2 por ciento, respecto al mismo período de 2008, destacando las menores donaciones y transferencias.

CUADRO N° 22
EJECUCIÓN PRESUPUESTAL DE GASTOS, SEGÚN GRUPOS DE GASTO
(Miles de nuevos soles)

	Junio			Enero-Junio		
	2008	2009	Var. %	2008	2009	Var. %
GASTO CORRIENTE	42 540	43 775	2,9	257 882	266 524	3,4
° Personal y Obligaciones Sociales	28 723	30 306	5,5	178 468	188 294	5,5
° Pensiones y Otras Prestaciones Sociales	7 449	7 744	4,0	47 325	48 536	2,6
° Bienes y Servicios	5 899	5 321	-9,8	29 639	28 293	-4,5
° Otros Gastos	469	404	-13,9	2 450	1 401	-42,8
GASTO DE CAPITAL	47 691	14 660	-69,3	112 569	99 548	-11,6
° Adquisición de Activos no Financieros	24 378	11 849	-51,4	82 951	86 384	4,1
° Donaciones y Transferencias	23 313	2 811	-87,9	29 618	13 164	-55,6
TOTAL	90 231	58 435	-35,2	370 451	366 072	-1,2

Preliminar

Fuente: Ministerio de Economía y Finanzas (SIAF-SP)

Elaboración: BCRP. Sucursal Cusco. Departamento de Estudios Económicos

CUADRO N° 23
EJECUCIÓN PRESUPUESTAL DE GASTOS, SEGÚN FUENTES DE FINANCIAMIENTO
(Miles de nuevos soles)

	Junio			Enero-Junio		
	2008	2009	Var. %	2008	2009	Var. %
Recursos Ordinarios	41 268	40 681	-1,4	250 140	253 475	1,3
Recursos Directamente Recaudados	1 285	1 460	13,6	7 558	7 835	3,7
Donaciones y Transferencias	1 851	1 760	-4,9	11 131	9 654	-13,3
Canon, Sobrecanon, Regalías y Participaciones	45 827	14 534	-68,3	101 191	95 108	-6,0
Recursos por Operaciones de Crédito Externo	0	0	-	431	0	-100,0
TOTAL	90 231	58 435	-35,2	370 451	366 072	-1,2

Preliminar

Fuente: Ministerio de Economía y Finanzas (SIAF-SP)

Elaboración: BCRP. Sucursal Cusco. Departamento de Estudios Económicos

4.3. Proyectos Especiales

4.3.1. Plan Copesco

En junio de 2009, el presupuesto ejecutado por el Proyecto Especial Plan Copesco totalizó S/. 1,1 millones, contrayéndose en 68 por ciento con relación a similar mes del año anterior, explicado principalmente por los menores gastos en Transporte.

Del mismo modo, el gasto ejecutado durante enero-junio alcanzó a S/. 3,8 millones, decreciendo 65 por ciento al compararlo con similar período de 2008, como resultado de la reducción de los gastos en Transporte.

CUADRO N° 24
EJECUCIÓN PRESUPUESTAL DEL PLAN COPESCO
(Miles de nuevos soles)

	Junio			Enero-Junio		
	2008	2009	Var. %	2008	2009	Var. %
ADMINISTRACIÓN Y PLANEAMIENTO	345	305	-11,6	2 809	2 169	-22,8
° Administración	345	305	-11,6	2 809	2 169	-22,8
DEFENSA Y SEGURIDAD NACIONAL	14	0	-100,0	214	0	-100,0
° Orden Interno	14	0	-100,0	214	0	-100,0
EDUCACIÓN Y CULTURA	62	1	-98,4	271	3	-98,9
° Cultura	62	1	-98,4	271	3	-98,9
INDUSTRIA, COMERCIO Y SERVICIOS	553	364	-34,2	1 330	942	-29,2
° Turismo	553	364	-34,2	1 330	942	-29,2
TRANSPORTE	2 512	446	-82,2	6 131	653	-89,3
° Transporte Terrestre	2 297	257	-88,8	5 852	257	-95,6
° Transporte Metropolitano	215	0	-100,0	279	0	-100,0
° Vías urbanas	0	189	-	0	396	-
TOTAL	3 486	1 116	-68,0	10 755	3 767	-65,0

Preliminar

Fuente: Ministerio de Economía y Finanzas

Elaboración: BCRP. Sucursal Cusco. Departamento de Estudios Económicos

4.3.2. Plan Meriss

En el mes de junio de 2009, la ejecución presupuestal del Proyecto Especial Plan Meriss fue de S/. 1,3 millones, reduciéndose 15,8 por ciento respecto a similar mes de 2008, debido en mayor parte a la reducción del gasto en proyectos de irrigación.

Asimismo, el gasto ejecutado durante enero-junio de 2009, alcanzó a S/. 10,8 millones, decreciendo 3 por ciento, al compararlo con el mismo período de 2008, explicado por la disminución de los gastos en equipamiento y capacitación.

CUADRO N° 25
EJECUCIÓN PRESUPUESTAL DEL PLAN MERISS
(Miles de nuevos soles)

	Junio			Enero-Junio		
	2008	2009	Var. %	2008	2009	Var. %
RIEGO	1 551	1 306	-15,8	11 179	10 849	-3,0
° Gestión de Proyectos	127	272	114,2	1 338	1 930	44,2
° Proyectos de Irrigación	1 312	1 034	-21,2	8 559	8 919	4,2
° Estudios de Pre-Inversión	70	0	-100,0	422	0	-100,0
° Equipamiento y Capacitación	42	0	-100,0	860	0	-100,0
TOTAL	1 551	1 306	-15,8	11 179	10 849	-3,0

Preliminar

Fuente: Ministerio de Economía y Finanzas

Elaboración: BCRP. Sucursal Cusco. Departamento de Estudios Económicos

V. MONEDA Y CRÉDITO

5.1. Depósitos en el Sistema Financiero

Al finalizar junio de 2009, el saldo de depósitos en el Sistema Financiero totalizó S/. 1 426,9 millones, disminuyendo 0,3 por ciento, respecto al mes de mayo, como resultado de las menores captaciones de las Empresas Bancarias (2,9 por ciento).

Con respecto a junio de 2008, el saldo de depósitos fue mayor en 36,8 por ciento, asociado al aumento de las captaciones de las Empresas Bancarias (39,9 por ciento). Asimismo, la liquidez en moneda extranjera aumentó 64,4 por ciento y en moneda nacional creció 17,3 por ciento.

CUADRO N° 26
DEPÓSITOS EN EL SISTEMA FINANCIERO
(Saldo en miles de nuevos soles)

	2008	2009		Var.% Junio 2008-2009
	Junio	Mayo	Junio	
Empresas Bancarias	666 081	959 391	931 535	39,9
Instituciones Microfinancieras no Bancarias	377 201	459 824	484 002	28,3
° Cajas Municipales	317 668	392 358	414 608	30,5
° Cajas Rurales	59 533	67 466	69 394	16,6
Empresas Financieras	-,-	11 721	11 385	-,-
TOTAL SISTEMA FINANCIERO	1 043 282	1 430 936	1 426 922	36,8
TOTAL M/N	611 754	695 536	717 527	17,3
TOTAL M/E	431 528	735 400	709 395	64,4

Fuente: Superintendencia de Banca y Seguros (SBS)
Elaboración: BCRP. Sucursal Cusco. Departamento de Estudios Económicos

CUADRO N° 27
PARTICIPACIÓN EN LOS DEPÓSITOS
(En %)

ENTIDADES FINANCIERAS	Miles de S/.	Participación %	Acumulado
Caja Municipal Cusco	408 415	28,6	28,6
Banco de Crédito	300 199	21,1	49,7
Scotiabank Perú	244 524	17,1	66,8
Banco Continental	236 094	16,5	83,3
Interbank	124 546	8,7	92,0
CRAC Credinka	69 394	4,9	96,9
MiBanco	12 029	0,8	97,7
CrediScotia	11 385	0,8	98,5
Banco Interamericano	8 053	0,6	99,1
Caja Municipal Arequipa	6 193	0,5	99,6
Azteca del Perú	6 088	0,4	100,0
Banco Financiero	2	0,0	100,0
TOTAL	1 426 922	100,0	

Los pasivos que mostraron un mayor crecimiento anual fueron los depósitos a plazo (59 por ciento). Estos representaron el 53,6 por ciento del total de captaciones del

Sistema Financiero, seguido por los depósitos de ahorro con el 33,8 por ciento y los depósitos a la vista con el 12,6 por ciento.

CUADRO N° 28
DEPÓSITOS EN EL SISTEMA FINANCIERO SEGÚN TIPO
(Saldo en miles de nuevos soles)

	Junio		
	2008	2009	Var. %
Depósitos a la Vista	147 589	179 952	21,9
Depósitos de Ahorro	414 537	481 768	16,2
Depósitos a Plazo	481 156	765 202	59,0
TOTAL	1 043 282	1 426 922	36,8

Fuente: Superintendencia de Banca y Seguros (SBS)
Elaboración: BCRP. Sucursal Cusco. Departamento de Estudios Económicos

5.2. Créditos del Sistema Financiero

Al concluir junio de 2009, el saldo de colocaciones del Sistema Financiero alcanzó S/. 1 249,2 millones, mostrando un incremento de 1,7 por ciento, respecto al mes anterior, debido en mayor proporción al incremento de los créditos de las Empresas Bancarias (3,4 por ciento).

Con relación a junio de 2008, los créditos aumentaron 23,5 por ciento, destacando las mayores colocaciones de las Instituciones Microfinancieras no Bancarias (26,7 por ciento). Los saldos intermediados, en moneda nacional crecieron 40,2 por ciento, mientras que en moneda extranjera disminuyeron 2,5 por ciento.

CUADRO N° 29
CRÉDITOS DEL SISTEMA FINANCIERO
(Saldo en miles de nuevos soles)

	2008	2009		Var. %
	Junio	Mayo	Junio	Junio 2008-2009
Empresas Bancarias	593 115	647 527	669 559	12,9
Instituciones Microfinancieras no Bancarias	405 645	514 283	514 054	26,7
° Cajas Municipales	299 276	386 604	389 929	30,3
° Caja Rural	92 159	107 680	104 401	13,3
° Edpymes	14 210	19 999	19 724	38,8
Empresas Financieras	12 799	66 884	65 544	412,1
TOTAL SISTEMA FINANCIERO	1 011 559	1 228 694	1 249 157	23,5
TOTAL M/N	615 879	855 512	863 542	40,2
TOTAL M/E	395 680	373 182	385 615	-2,5

Fuente: Superintendencia de Banca y Seguros (SBS)

Elaboración: BCRP. Sucursal Cusco. Departamento de Estudios Económicos

CUADRO N° 30
PARTICIPACIÓN EN LOS CRÉDITOS
(En %)

ENTIDADES FINANCIERAS	Miles de S/.	Participación %	Acumulado
Caja Municipal Cusco	347 693	27,8	27,8
Banco Continental	290 387	23,2	51,0
Banco de Crédito	172 908	13,8	64,8
CRAC Credinka	104 401	8,4	73,2
Interbank	71 404	5,7	78,9
MiBanco	71 376	5,7	84,6
Scotiabank Perú	58 444	4,7	89,3
Caja Municipal Arequipa	42 236	3,4	92,7
CrediScotia	38 848	3,1	95,8
Financiera Edyficar	25 807	2,1	97,9
Edpyme - Credivisión	17 332	1,4	99,3
Azteca del Perú	4 410	0,4	99,7
Edpyme - Efectiva	2 392	0,2	99,9
Financiera TFC	889	0,1	100,0
Banco Interamericano	451	0,0	100,0
Banco Financiero	179	0,0	100,0
TOTAL	1 249 157	100,0	

Fuente: Superintendencia de Banca y Seguros (SBS)

Elaboración: BCRP. Sucursal Cusco. Departamento de Estudios Económicos

Los mayores incrementos de los créditos según tipo fueron mostrados por los créditos a Microempresas (30,6 por ciento) y los créditos Hipotecarios (19 por ciento).

Por otro lado, las mayores participaciones de saldos correspondieron a los créditos Comerciales (36,1 por ciento) y el financiamiento a las Microempresas (30 por ciento).

CUADRO N° 31
CRÉDITOS DEL SISTEMA FINANCIERO SEGÚN TIPO

	Var. %	Participación (%)
	Jun. 09/Jun. 08	Junio 2009
Comercial	-12,5	36,1
Consumo	21,5	24,1
Hipotecario	19,0	9,8
Microempresas	30,6	30,0
		100,0

Fuente: Superintendencia de Banca, Seguros y AFP (SBS)
Elaboración: BCRP, Sucursal Cusco Departamento de Estudios Económicos

A finales de junio de 2009, el indicador de morosidad (cartera atrasada como porcentaje de los créditos directos) alcanzó 2 por ciento, registrando un incremento de 0,4 puntos porcentuales, respecto a junio de 2008.

Los mayores incrementos de este indicador se presentaron en Agrobanco (1,5 puntos porcentuales) y Edpymes (0,9 puntos porcentuales).

CUADRO N° 32
MOROSIDAD SEGÚN TIPO DE EMPRESA EN EL SISTEMA FINANCIERO
(En porcentajes)

	Junio		
	2008	2009	Diferencia
Banco de la Nación	--	--	--
Agrobanco	1,8	3,3	1,5
Empresas Bancarias	0,8	1,0	0,2
Instituciones Microfinancieras no Bancarias	3,1	3,1	0,0
° Cajas Municipales	2,9	3,0	0,1
° Cajas Rurales	3,7	4,1	0,4
° Edpymes	3,0	3,9	0,9
Empresas Financieras	3,1	2,1	-1,0
TOTAL SISTEMA FINANCIERO	1,6	2,0	0,4

Fuente: Superintendencia de Banca y Seguros (SBS)
Elaboración: BCRP, Sucursal Cusco. Departamento de Estudios Económicos

VI. INFORMACIÓN ESTADÍSTICA

ANEXO 1
REGION CUSCO: SIEMBRAS POR CAMPANA
(Hectáreas)

	2008							2009					Agosto - Junio		
	Jun.	Jul.	Ago.	Set.	Oct.	Nov.	Dic.	Ene.	Feb.	Mar.	Abr.	May.	Jun.	2007/08	2008/09
Ajo	0	0	0	0	0	0	0	0	0	0	0	0	0	2	0
Achote	0	0	0	0	0	0	0	53	51	0	0	0	0	142	104
Achita o Kiwicha	0	0	0	11	12	278	3	66	0	0	0	0	0	455	370
Ajonjolí	0	0	0	0	0	0	0	0	0	0	0	0	0	15	0
Alcachofa	0	0	0	2	0	10	0	0	0	0	6	0	0	80	18
Alfalfa	2	0	5	0	2	119	46	78	10	5	93	0	0	43	358
Arracacha	0	0	0	0	0	0	0	0	0	0	0	0	0	8	0
Arroz cáscara	0	5	8	242	343	820	247	10	2	0	0	0	0	2 187	1 672
Arveja grano seco	0	0	2	59	704	1 894	875	0	0	0	0	0	0	3 498	3 534
Arveja grano verde	10	2	113	187	100	125	28	5	6	3	14	17	7	388	605
Avena forrajera	7	0	17	43	133	3 957	2 135	5 353	16	18	32	2	0	5 509	11 706
Avena grano	0	0	0	0	582	1 228	438	10	0	0	0	0	0	2 050	2 258
Cacao	0	0	0	5	5	0	0	153	156	76	0	0	0	1 617	395
Café	0	0	0	45	19	38	0	296	450	20	0	0	0	506	868
Calabaza	0	0	2	1	1	0	0	0	0	0	0	0	0	456	4
Camote	0	0	0	0	14	11	1	1	1	0	0	0	0	29	28
Canahua o Ccañiwa	0	0	0	974	0	0	0	0	0	0	0	0	0	885	974
Capulí	0	0	0	0	0	0	0	0	0	0	0	0	0	0	0
Caña de azúcar para alcohol	0	0	0	0	0	0	0	4	4	0	0	0	0	4	8
Caña de azúcar para fruta	0	0	0	0	0	0	5	0	0	0	0	0	0	0	5
Cebada forrajera	50	64	94	123	132	262	118	108	84	83	94	116	53	1 087	1 267
Cebada grano	0	0	0	0	612	6 718	7 249	1 875	0	0	0	0	0	16 480	16 454
Cebolla	11	12	53	67	70	35	25	41	45	16	17	27	17	536	413
Chirimoya	0	0	0	0	0	0	0	1	1	0	0	0	0	9	2
Chocho o Tarwi	0	3	0	117	497	1 158	56	17	0	0	0	0	0	1 902	1 845
Ciruella	0	0	0	0	0	0	0	0	0	0	0	0	0	0	0
Col o repollo	10	7	26	16	11	8	10	9	11	7	12	9	14	103	133
Coltior	2	4	0	6	6	3	5	4	5	5	5	6	8	38	53
Cube o barbasco	0	0	0	0	0	0	0	0	0	0	0	0	0	0	0
Frijol caupi Chiclayo	0	0	0	0	0	0	0	0	0	0	0	0	0	0	0
Frijol de palo grano seco	0	0	0	0	13	1 240	145	4	1	0	0	0	0	449	1 403
Frijol grano seco	0	0	7	152	355	616	534	142	6	2	2	0	0	1 826	1 816
Frijol vainita	0	0	26	2	3	5	0	15	5	0	0	0	0	57	56
Garbanzo grano seco	0	0	0	0	0	0	0	0	0	0	0	0	0	0	0
Granadilla	0	0	0	0	0	0	0	11	6	2	1	0	0	17	20
Haba grano seco	0	0	144	2 064	5 859	4 116	215	225	0	0	2	0	0	12 418	12 625
Haba grano verde	21	6	125	209	139	76	23	2	42	29	2	6	7	656	660
Lechuga	5	2	6	8	8	1	2	3	4	5	7	9	8	67	61
Lima	0	0	0	0	0	0	0	2	2	0	0	0	0	7	4
Limón	0	0	0	0	0	0	1	4	2	0	0	0	0	15	7
Linaza	0	0	0	0	0	3	2	0	0	0	0	0	0	5	5
Lúcuma	0	0	0	0	0	0	0	0	0	0	0	0	0	0	0
Maca	0	0	0	0	0	0	4	0	0	0	0	0	0	10	4
Maíz amarillo duro	0	0	16	1 170	2 475	1 410	567	193	0	0	0	0	0	5 799	5 831
Maíz amiláceo	0	0	5 095	12 383	5 664	2 881	190	534	0	0	0	0	0	26 711	26 747
Maíz chala	0	0	0	0	0	0	0	0	1	0	0	0	0	0	1
Maíz choclo	250	365	852	309	6	0	0	12	6	0	0	9	0	1 746	1 194
Mandarina	0	0	0	0	0	0	0	1	1	0	0	0	0	6	2
Mango	0	0	0	0	0	0	1	1	1	0	0	0	0	7	3
Maní (para aceite)	0	0	0	62	72	45	0	0	0	0	0	0	0	57	179
Maní fruta	0	0	0	0	0	0	0	0	0	0	0	0	0	155	0
Manzana	0	0	0	92	5	0	0	0	0	0	2	0	0	7	99
Maracuyá	0	0	0	0	0	0	0	0	0	0	0	0	0	0	0
Maswa	0	0	0	269	500	406	7	0	0	0	0	0	0	1 207	1 182
Melocotón	0	0	0	0	0	0	0	0	0	0	2	0	0	4	2
Naranja	0	0	0	0	0	0	0	57	18	0	0	0	0	100	75
Nispero	0	0	0	0	0	0	0	0	0	0	0	0	0	0	0
Oca	0	0	4	608	1 015	852	6	0	0	0	0	0	0	2 480	2 485
Olluco	0	0	929	1 969	1 955	537	0	0	0	0	0	0	0	5 223	5 390
Pacae o guabo	0	0	0	0	0	0	0	0	0	0	0	0	0	0	0
Palillo o curcuma	0	0	0	0	0	0	0	0	0	0	0	0	0	239	0
Palta	0	0	0	0	0	0	10	20	30	1	0	0	0	15	61
Papa	67	53	1 857	5 541	12 545	11 683	2 572	0	0	0	27	66	41	32 090	34 332
Papaya	0	0	0	6	5	2	11	40	32	0	0	0	0	207	96
Pasto elefante	0	0	0	0	0	0	0	0	0	0	0	0	0	0	0
Pepino	1	2	2	1	7	3	3	0	1	3	2	5	2	20	29
Pera	0	0	0	0	0	0	0	0	0	0	0	0	0	0	0
Piña	0	0	0	3	5	4	8	32	14	2	2	0	0	52	70
Piñatano	0	0	0	7	9	18	51	97	20	0	0	0	0	94	202
Quinua	0	0	20	1 048	498	330	76	78	0	0	0	0	0	2 357	2 050
Rocoto	0	0	0	0	0	0	0	5	2	1	0	1	0	16	9
Ray grass	0	0	0	0	0	61	90	211	0	0	0	0	5	77	367
Sandia	2	2	0	0	0	0	7	0	0	4	4	2	2	17	19
Soya	28	0	20	38	24	12	84	3	0	0	19	39	25	314	264
Tangelo	0	0	0	0	0	0	0	0	0	0	0	0	0	0	0
Té	0	0	0	0	0	0	0	0	0	0	0	0	0	0	0
Tomate	1	0	0	26	22	3	1	12	10	3	1	19	4	100	101
Trébol	0	0	0	0	0	14	0	0	0	0	0	0	0	4	14
Torronja	0	0	0	0	0	0	0	0	0	0	0	0	0	0	0
Trigo	28	0	0	264	1 102	5 492	4 348	998	23	35	0	0	0	12 907	12 262
Tuna	0	0	0	58	0	0	0	0	0	0	0	0	0	0	58
Uncucha	0	0	1	45	355	372	16	0	0	0	0	0	0	794	789
Yacón	0	0	0	0	41	32	0	0	0	0	0	0	0	28	73
Yuca	31	27	252	3 624	2 239	856	338	51	23	0	0	0	15	7 972	7 398
Zanahoria	12	12	50	74	40	34	33	43	33	23	19	12	22	461	383
Zapallo	0	0	21	58	45	14	15	5	5	0	0	0	0	202	163
TOTAL	538	566	9 747	31 988	38 249	47 782	20 601	10 885	1 130	343	365	345	230	155 024	161 665

Preliminar

Fuente: Dirección Regional de Agricultura - Cusco

Elaboración: BCRP. Sucursal Cusco. Departamento de Estudios Económicos

ANEXO 2
REGIÓN CUSCO: PRODUCCIÓN AGROPECUARIA
(Toneladas)

	2008						2009						Enero-Junio		
	Jun.	Jul.	Ago.	Set.	Oct.	Nov.	Dic.	Ene.	Feb.	Mar.	Abr.	May.	Jun.	2008	2009
AGRICOLA															
Achiote	79	619	1 447	1 191	107	50	0	0	0	0	0	0	53	79	53
Achita o Kiwicha	715	0	0	0	0	0	0	0	0	0	0	698	17	964	715
Ajo	0	0	0	0	0	0	0	0	0	0	0	0	0	12	0
Ajonjolí	0	0	0	0	0	0	15	0	5	0	0	0	0	0	5
Alcachofa	5	0	0	0	0	0	27	103	108	445	153	192	288	851	1 289
Alfalfa	2 913	3 358	2 231	2 242	3 410	3 338	2 891	9 769	8 015	8 405	5 320	5 327	3 201	37 150	40 037
Arracacha	0	0	0	0	0	0	0	0	0	0	0	0	0	80	0
Arroz cáscara	961	42	33	0	4	5	18	120	155	124	1 121	1 018	331	3 376	2 869
Arveja grano seco	1 890	99	0	0	0	0	0	0	2	4	54	1 529	1 952	3 452	3 541
Arveja grano verde	89	72	32	56	47	53	74	309	701	494	917	340	42	2 233	2 803
Avena forrajera	560	145	475	430	185	75	50	400	1 405	3 362	6 501	112 309	21 275	37 379	145 252
Avena grano	1 282	517	8	0	0	0	0	0	0	0	0	395	2 017	1 889	2 412
Cacao	1 201	1 039	154	160	0	7	0	767	970	504	506	970	858	6 742	4 575
Café	9 514	2 370	734	25	0	0	0	0	582	3 330	5 187	10 025	7 538	34 258	26 662
Calabaza	0	0	0	0	0	0	0	0	0	12	24	12	0	0	48
Camote	89	16	0	0	0	0	0	0	0	0	0	96	89	209	185
Canahua o Ccañiwa	0	0	0	0	0	0	0	0	0	0	709	0	0	304	709
Capulí	0	0	0	0	0	0	83	102	54	28	6	0	0	307	190
Caña de azúcar para alcohol	0	0	790	75	60	60	60	140	91	90	570	70	117	407	1 078
Caña de azúcar fruta	0	0	0	0	0	0	80	0	0	0	120	0	0	90	120
Cebada forrajera	1 765	1 307	1 235	1 208	639	980	771	1 131	2 913	3 167	3 618	4 016	2 164	16 941	17 009
Cebada grano	13 449	6 584	100	0	0	0	0	0	0	0	0	828	14 739	16 395	15 567
Cebolla	726	709	184	230	252	186	258	665	614	706	526	483	652	5 459	3 646
Chirimoya	10	0	0	0	0	0	0	0	0	150	310	150	20	490	630
Choco o Tarwi	1 367	363	0	0	0	0	0	0	0	0	0	21	1 619	1 483	1 640
Ciruelo	0	0	0	0	0	0	0	0	0	0	0	0	0	0	0
Col o repollo	135	104	87	157	130	72	109	145	208	210	174	197	164	859	1 098
Coliflor	62	54	39	54	13	39	27	27	47	63	76	63	86	223	362
Cube o barbasco	0	0	0	0	0	0	0	0	0	0	0	0	0	0	0
Frijol caupi Chiclayo	0	0	0	0	0	0	0	0	0	0	0	0	0	0	0
Frijol de palo grano seco	45	313	264	216	216	216	0	0	0	17	5	57	473	420	552
Frijol grano seco	379	28	101	0	0	0	1	116	128	64	277	1 354	318	1 920	2 257
Frijol vainita	42	0	0	0	0	12	0	134	8	28	16	57	36	342	279
Garbanzo grano seco	0	0	0	0	0	0	0	0	0	0	0	0	0	0	0
Granadilla	440	408	264	176	72	0	0	0	0	128	320	512	488	1 400	1 448
Haba grano seco	9 074	3 105	0	0	0	0	0	0	0	0	78	3 562	8 508	13 425	12 148
Haba grano verde	170	68	328	351	98	119	126	681	1 592	818	906	462	64	3 546	4 523
Lechuga	52	39	8	8	45	34	50	48	30	47	60	169	104	304	458
Lima	321	212	163	71	36	0	0	0	192	447	576	576	516	1 126	1 731
Limón	32	36	32	30	16	24	8	115	218	169	112	49	33	527	696
Linaza	4	0	0	0	0	0	0	0	0	0	0	0	4	13	4
Lúcuma	0	0	0	0	0	0	0	0	0	0	0	0	0	0	0
Maca	17	17	0	0	0	0	0	0	0	0	0	0	0	17	0
Maíz amarillo duro	232	240	1 958	0	0	2	6	136	1 577	3 029	2 371	1 007	0	7 692	8 120
Maíz amiláceo	11 282	1 389	0	0	0	0	0	0	0	472	12 238	30 134	14 064	49 441	56 908
Maíz choclo	0	600	1 400	950	125	0	1 800	5 265	12 177	10 814	3 155	0	0	31 174	31 411
Mandarina	222	160	163	124	72	0	0	0	24	138	287	364	314	813	1 127
Mango	0	0	0	0	0	159	442	421	203	24	0	0	0	879	648
Maní (para aceite)	0	0	0	0	0	0	0	0	0	0	0	0	0	70	0
Maní fruta	0	0	0	0	0	0	0	6	7	42	107	33	69	223	264
Manzana	0	0	0	0	0	0	0	32	190	88	75	51	0	723	436
Maracuyá	0	0	0	0	0	0	0	0	0	0	0	0	0	0	0
Maswa	549	20	0	0	0	0	0	0	0	35	733	6 320	495	6 335	7 583
Melocotón	0	0	0	0	0	0	10	158	414	438	66	0	0	1 337	1 076
Naranja	2 852	3 050	2 007	3 011	1 001	1 623	1 482	100	931	1 400	2 633	2 890	3 147	9 440	11 101
Nispero	0	0	0	0	0	0	0	0	0	0	0	0	0	0	0
Oca	704	20	0	0	0	0	0	0	0	105	4 188	8 857	652	12 634	13 802
Olluco	3 513	240	0	0	0	0	0	35	654	3 539	10 440	14 444	3 437	30 125	32 549
Pacae o guabo	0	0	0	0	0	0	0	0	0	10	0	0	0	19	10
Paillo o curcuma	0	63	141	385	161	0	0	0	0	0	0	0	0	0	0
Palta	380	200	20	40	0	202	388	414	267	164	135	572	840	4 551	2 392
Papa	31 616	1 840	0	0	0	0	2 167	12 475	13 378	36 419	71 400	160 330	41 132	261 837	335 134
Papaya	1 933	1 772	970	1 062	812	612	804	647	834	1 812	1 640	1 771	1 735	7 403	8 439
Pasto elefante	0	0	0	0	0	54	0	0	0	0	0	0	0	51	0
Pepino	10	10	20	30	22	20	52	0	0	60	20	0	10	50	140
Pera	0	0	0	0	0	0	10	90	120	135	64	20	0	379	429
Piña	321	246	284	641	691	1 613	1 850	624	296	102	114	374	204	2 006	1 714
Plátano	3 374	2 536	1 584	1 589	1 446	2 129	2 086	2 342	2 342	1 365	3 434	3 265	3 169	16 430	15 661
Quínoa	310	40	0	0	0	0	0	0	0	17	266	1 576	365	1 704	2 224
Rocoto	36	30	12	0	0	0	0	18	96	96	378	54	42	822	684
Ray grass	2 691	1 277	553	774	839	884	696	556	610	1 000	839	727	3 780	10 506	7 512
Sandía	45	0	75	30	30	0	0	0	0	0	0	105	0	135	105
Soya	3	27	39	23	14	9	68	0	0	0	0	54	39	271	93
Tangelo	0	0	38	0	0	0	0	0	0	11	35	50	34	0	130
Té	272	179	90	56	160	280	288	360	376	376	448	288	256	2 170	2 104
Tomate	80	30	45	30	30	50	60	455	275	0	15	250	30	1 195	1 025
Toronja	0	0	0	0	0	0	0	0	0	0	0	0	0	0	0
Trébol	4	6	6	6	6	0	0	0	0	23	0	0	0	171	23
Trigo	10 760	3 345	50	45	0	36	0	0	0	0	0	2 288	11 772	15 888	14 060
Tuna	0	0	0	0	0	0	0	3 868	7 393	7 361	0	0	0	14 798	18 622
Uncucha	2 824	2 232	0	0	0	0	0	0	0	154	0	30	1 918	4 130	2 102
Yacón	40	0	0	0	0	0	0	0	0	0	0	198	450	140	648
Yuca	6 426	7 436	6 391	6 255	6 026	4 741	6 568	4 104	5 349	4 984	5 265	5 682	4 114	39 932	29 498
Zanahoria	826	919	191	344	259	154	296	550	757	938	493	492	465	4 559	3 695
Zapallo	95	60	225	0	50	0	0	76	705	682	617	870	505	3 360	3 455
PECUARIA															
CARNE															

ANEXO 3
REGIÓN CUSCO: PRODUCCIÓN PESQUERA
(kg)

ESPECIE	2008						2009						Enero-Junio		
	Jun.	Jul.	Ago.	Set.	Oct.	Nov.	Dic.	Ene.	Feb.	Mar.	Abr.	May.	Jun.	2008	2009
FRESCO															
° Trucha	8 979	750	2 500	2 800	8 233	6 801	7 467	10 941	13 389	13 947	11 969	10 263	1 800	55 030	62 309
° Pejerrey	11 973	13 988	0	0	0	0	3 249	13 023	19 096	17 975	14 937	13 692	8 435	94 048	87 158

Preliminar

Fuente: Dirección Regional de la Producción - Cusco

Elaboración: BCRP. Sucursal Cusco. Departamento de Estudios Económicos

ANEXO 4
REGIÓN CUSCO: PRODUCCIÓN MINERA E HIDROCARBUROS

	2008						2009						Enero-Junio		
	Jun.	Jul.	Ago.	Set.	Oct.	Nov.	Dic.	Ene.	Feb.	Mar.	Abr.	May.	Jun.	2008	2009
1. MINERÍA METÁLICA 1/															
PRODUCCIÓN															
Concentrado Metálico:															
° Cobre (t)	7 899	8 663	10 741	11 292	11 025	11 050	13 160	8 386	6 375	7 391	7 436	7 697	9 400	44 837	46 685
° Oro (gr)	95 310	83 604	135 061	125 578	126 915	138 960	149 970	92 669	76 275	104 972	71 233	66 601	111 204	379 683	522 954
° Plata (kg)	2 127	2 094	2 931	3 505	3 551	2 805	3 764	1 892	1 668	2 109	1 861	1 925	2 319	11 332	11 774
2. HIDROCARBUROS															
° Gas Natural (MPC)	8 504 578	8 900 134	8 814 469	8 612 759	8 671 253	8 373 851	8 362 167	7 578 705	6 395 417	8 130 970	7 343 526	8 419 732	8 630 557	41 355 659	46 498 907
° Líquidos de Gas Natural (BSL)	1 072 200	1 097 799	998 153	1 318 171	1 943 972	1 885 680	2 012 725	2 043 188	1 837 156	2 114 442	1 798 646	2 191 926	2 133 850	5 670 569	12 119 208

Preliminar

1/ Contenido Fino

MPC: Miles de Pies Cubicos

BLS: Barriles

Fuente: Ministerio de Energía y Minas

Elaboración: BCRP. Sucursal Cusco. Departamento de Estudios Económicos

ANEXO 5
REGIÓN CUSCO: GENERACIÓN Y VENTA DE ENERGÍA ELÉCTRICA
(MW.h.)

	2008							2009						Enero-Junio	
	Jun.	Jul.	Ago.	Set.	Oct.	Nov.	Dic.	Ene.	Feb.	Mar.	Abr.	May.	Jun.	2008	2009
TOTAL GENERACIÓN	64 009	67 630	65 774	63 381	64 784	62 237	64 044	62 842	57 320	63 182	63 560	65 916	63 674	372 751	376 494
EGEMSA	63 175	66 858	65 096	62 731	64 028	61 522	63 348	62 126	56 648	62 442	62 883	65 207	62 950	367 828	372 256
° Hidráulica	62 569	64 972	64 792	62 715	64 028	61 522	63 348	62 126	56 648	62 442	62 883	65 207	62 950	366 904	372 256
° Térmica	606	1 886	304	16	0	0	0	0	0	0	0	0	0	924	0
ELECTRO SUR ESTE S.A.A.	834	772	678	650	756	715	696	716	672	740	677	709	724	4 923	4 238
° Hidráulica	834	772	678	650	756	715	696	716	672	740	677	709	724	4 923	4 238
° Térmica	0	0	0	0	0	0	0	0	0	0	0	0	0	0	0
TOTAL VENTA DE ENERGÍA ELÉCTRICA	20 681	21 467	21 604	21 478	20 811	21 241	20 652	20 992	20 394	20 205	21 061	21 251	21 621	121 405	125 524
MERCADO REGULADO	19 089	19 813	19 931	19 933	19 139	19 629	18 996	19 319	18 903	18 622	19 529	19 616	20 047	111 944	116 036
° Media Tensión	2 608	2 632	2 663	2 611	2 609	2 442	2 290	2 374	2 218	2 495	2 401	2 531	2 429	14 827	14 448
° Baja Tensión	16 481	17 181	17 268	17 322	16 530	17 187	16 706	16 945	16 685	16 127	17 128	17 085	17 618	97 117	101 588
- Alumbrado Público	1 289	1 295	1 320	1 293	1 349	1 413	1 396	1 366	1 353	1 239	1 275	1 298	1 317	7 589	7 848
- No Residencial	3 910	4 116	4 093	4 076	3 926	4 036	3 872	3 894	3 802	3 906	4 027	4 071	4 097	22 798	23 797
- Residencial	11 282	11 770	11 855	11 953	11 255	11 738	11 438	11 685	11 530	10 982	11 826	11 716	12 204	66 730	69 943
MERCADO LIBRE	1 592	1 654	1 673	1 545	1 672	1 612	1 656	1 673	1 491	1 583	1 532	1 635	1 574	9 461	9 488

Preliminar

Fuente: EGEMSA, Electro Sur Este S.A.A.

Elaboración: BCRP. Sucursal Cusco. Departamento de Estudios Económicos

ANEXO 6
REGIÓN CUSCO: INDICADORES DEL SECTOR TURISMO

	2008							2009					Enero-Junio		
	Jun.	Jul.	Ago.	Set.	Oct.	Nov.	Dic.	Ene.	Feb.	Mar.	Abr.	May.	Jun.	2008	2009
Arribo a Estab. de hospedajes 1/	132 417	172 669	180 898	159 450	167 233	147 090	114 115	112 516	96 372	114 100	141 171	136 131	134 134	719 441	734 424
° Nacionales	44 863	55 140	55 730	57 673	55 430	58 843	51 678	49 697	44 970	45 588	52 251	48 783	49 088	259 014	290 377
° Extranjeros	87 554	117 529	125 168	101 777	111 803	88 247	62 437	62 819	51 402	68 512	88 920	87 348	85 046	460 427	444 047
Pernoctaciones en Estab. de hospedajes 1/	236 183	292 393	301 297	261 661	271 738	237 558	189 659	184 768	152 618	192 621	235 475	240 261	226 892	1 228 351	1 232 635
° Nacionales	66 948	79 135	80 572	82 534	78 589	80 772	72 629	69 159	61 362	66 987	74 043	76 195	68 215	374 915	415 961
° Extranjeros	169 235	213 258	220 725	179 127	193 149	156 786	117 030	115 609	91 256	125 634	161 432	164 066	158 677	853 436	816 674
Visitantes a Machupicchu 2/	52 216	76 707	81 263	65 704	78 583	69 806	43 182	55 452	46 904	46 384	56 113	53 292	50 544	301 041	308 689
° Nacionales	7 784	14 415	18 707	15 478	25 940	30 096	10 190	12 798	10 001	7 495	9 365	10 511	8 450	48 431	58 620
° Extranjeros	44 432	62 292	62 556	50 226	52 643	39 710	32 992	42 654	36 903	38 889	46 748	42 781	42 094	252 610	250 069
Visitantes a otros Centros Arqueológicos 2/	41 554	57 945	64 116	59 860	24 459	61 558	34 307	42 974	17 711	32 247	40 639	37 627	32 458	220 046	203 656
° Nacionales	15 974	19 918	23 111	29 017	13 708	36 151	15 282	17 013	7 115	13 231	16 047	15 545	13 787	87 183	82 738
° Extranjeros	25 580	38 027	41 005	30 843	10 751	25 407	19 025	25 961	10 596	19 016	24 592	22 082	18 671	132 863	120 918
Venta de Boletos Turísticos (N° boletos) 3/	43 757	60 218	59 027	52 712	67 768	59 099	35 881	42 801	35 047	39 329	46 844	42 472	39 705	244 231	246 198
Total ventas (Nuevos Soles)	8 691 498	13 758 625	13 706 404	12 085 815	13 216 229	9 572 915	8 153 651	12 430 544	9 732 145	10 396 345	11 548 847	10 274 244	9 918 211	56 993 420	64 300 336
Venta de Boletos Turísticos (Nuevos Soles) 3/	2 504 935	5 455 000	5 440 160	4 833 950	5 374 345	3 910 049	2 929 968	3 475 517	2 811 141	3 500 764	4 219 937	3 773 017	3 648 719	13 599 355	21 429 095
Venta por entradas a Machupicchu (Nuevos Soles) 2/	6 186 563	8 303 625	8 266 244	7 251 865	7 841 884	5 662 866	5 223 683	8 955 027	6 921 004	6 895 581	7 328 910	6 501 227	6 269 492	43 394 065	42 871 241
° Ingresos Camino Inca	645 635	475 751	464 412	636 302	626 472	733 887	939 486	3 647 483	2 312 054	1 910 338	1 286 186	1 023 907	835 887	11 515 318	11 015 855
° Ingresos Machupicchu	5 540 928	7 827 874	7 801 832	6 615 563	7 215 412	4 928 979	4 284 197	5 307 544	4 608 950	4 985 243	6 042 724	5 477 320	5 433 605	31 878 747	31 855 386

Preliminar

1/ Ministerio de Comercio Exterior y Turismo

2/ Instituto Nacional de Cultura (INC)

3/ Oficina Ejecutiva del Comité de Servicios Integrados Turístico Culturales de Cusco (OFEC)

Elaboración: BCRP. Sucursal Cusco. Departamento de Estudios Económicos

ANEXO 7
REGIÓN CUSCO: EXPORTACIONES SEGÚN GRUPOS DE PRODUCTOS
(Valor FOB en miles de US dólares)

	2008							2009					Enero-Junio		
	Jun.	Jul.	Ago.	Set.	Oct.	Nov.	Dic.	Ene.	Feb.	Mar.	Abr.	May.	Jun.	2008	2009
PRODUCTOS TRADICIONALES	29 973	24 614	83 768	101 875	28 244	47 873	29 571	22 840	15 981	34 597	17 584	37 258	20 784	292 249	149 044
° Agrícolas	3 580	4 768	8 544	6 059	5 228	4 076	4 176	1 482	592	231	64	1 556	2 288	8 475	6 213
° Mineros	26 393	19 846	75 224	95 816	23 016	43 797	25 395	21 358	15 389	34 366	17 520	35 702	18 496	283 774	142 831
PRODUCTOS NO TRADICIONALES	988	1 188	1 758	1 568	1 361	1 562	828	755	582	466	291	1 113	1 069	3 811	4 276
° Agropecuario	901	1 093	1 551	1 275	1 205	1 403	519	703	523	83	246	1 046	918	2 858	3 519
° Pesquero	0	0	0	0	0	0	0	0	0	0	0	0	0	0	0
° Textiles	60	46	128	14	53	74	49	15	16	33	14	36	28	310	142
° Maderas y papeles, y sus manufacturas	0	0	0	0	6	0	1	1	0	0	0	0	3	5	4
° Químicos	9	4	2	204	2	1	203	1	4	345	1	15	1	267	367
° Minería no metálica	10	37	48	64	61	63	34	11	34	3	20	2	4	268	74
° Sidero-metalúrgicos y joyería	1	4	16	4	11	13	3	11	5	0	4	9	6	55	35
° Metal mecánicos	0	0	0	3	20	0	0	0	0	0	0	0	0	1	0
° Resto de otros no tradicionales	7	4	13	4	3	8	19	13	0	2	6	5	109	47	135
TOTAL	30 961	25 802	85 526	103 443	29 605	49 435	30 399	23 595	16 563	35 063	17 875	38 371	21 853	296 060	153 320

Preliminar

Fuente: Superintendencia Nacional de Administración Tributaria - SUNAT

Elaboración: BCRP. Sucursal Cusco. Departamento de Estudios Económicos

ANEXO 8
REGIÓN CUSCO: INGRESOS CORRIENTES DEL GOBIERNO CENTRAL
(Miles de nuevos soles)

	2008							2009						Enero-Junio	
	Jun.	Jul.	Ago.	Set.	Oct.	Nov.	Dic.	Ene.	Feb.	Mar.	Abr.	May.	Jun.	2008	2009
1. Impuesto a la Renta	15 550	46 848	36 037	39 260	49 003	25 376	20 541	16 888	11 583	14 068	49 970	14 380	12 017	251 674	118 906
2. Impuestos a la Producción y Consumo	6 798	12 881	8 381	9 303	9 741	9 251	9 003	14 111	8 799	6 613	8 607	9 410	7 127	55 510	54 667
° I.G.V.	6 788	12 873	8 368	9 292	9 729	9 242	8 995	14 104	8 792	6 605	8 602	9 395	7 120	55 457	54 618
- Operaciones Internas	6 778	12 869	8 357	9 278	9 719	9 233	8 985	14 097	8 785	6 599	8 596	9 385	7 112	55 246	54 574
- Operaciones Externas	10	4	11	14	10	9	10	7	7	6	6	10	8	211	44
° I.S.C.	10	8	13	11	12	9	8	7	7	8	5	15	7	53	49
3. Impuesto a la Importación	2	3	3	5	3	2	5	3	2	2	2	1	2	20	12
4. Otros Ingresos	2 723	2 983	3 750	3 433	3 194	4 310	4 244	2 322	2 557	1 992	3 563	4 775	2 758	15 271	17 967
TOTAL	25 073	62 715	48 171	52 001	61 941	38 939	33 793	33 324	22 941	22 675	62 142	28 566	21 904	322 475	191 552

Fuente :Superintendencia Nacional de Administración Tributaria - SUNAT

Elaboración: BCRP. Sucursal Cusco. Departamento de Estudios Económicos

ANEXO 9
EJECUCIÓN PRESUPUESTAL DE GASTOS DEL GOBIERNO REGIONAL CUSCO, SEGÚN GRUPOS DE GASTO
(Miles de nuevos soles)

	2008							2009					Enero-Junio		
	Jun.	Jul.	Ago.	Set.	Oct.	Nov.	Dic.	Ene.	Feb.	Mar.	Abr.	May.	Jun.	2008	2009
GASTOS CORRIENTES	42 540	55 926	44 567	43 275	43 109	45 093	56 166	40 072	50 569	43 707	43 152	45 249	43 775	257 882	266 524
° PERSONAL Y OBLIGACIONES SOCIALES	28 723	33 817	29 963	30 145	30 029	30 828	35 932	29 945	35 696	30 884	30 410	31 053	30 306	178 468	188 294
° PENSIONES Y OTRAS PRESTACIONES SOCIALES	7 449	9 208	7 454	7 468	7 465	7 732	10 166	7 598	10 280	7 619	7 654	7 641	7 744	47 325	48 536
° BIENES Y SERVICIOS	5 899	12 499	6 755	5 254	5 228	6 145	8 945	2 400	4 464	5 075	4 959	6 074	5 321	29 639	28 293
° OTROS GASTOS	469	402	395	408	387	388	1 123	129	129	129	129	481	404	2 450	1 401
GASTOS DE CAPITAL	47 691	25 913	25 689	36 360	24 377	30 935	64 320	9 191	17 600	20 234	19 838	18 025	14 660	112 569	99 548
° ADQUISICIÓN DE ACTIVOS NO FINANCIEROS	24 378	18 744	25 423	33 015	24 319	30 251	27 718	8 945	17 350	20 234	12 800	15 206	11 849	82 951	86 384
Planeamiento, gestión y reserva de contingencia	806	1 094	1 272	1 047	1 726	2 497	2 848	602	1 098	1 773	1 119	1 182	1 242	5 629	7 016
Orden publico y seguridad	0	0	0	0	0	0	0	0	196	215	78	67	67	0	623
Defensa y seguridad nacional	477	233	618	558	268	736	1 213	0	0	0	0	0	0	2 071	0
Justicia	0	0	0	0	0	94	109	0	76	201	136	89	84	0	586
Trabajo	0	0	0	0	0	0	0	0	0	0	0	0	0	0	0
Comercio	58	69	153	326	409	147	246	0	39	261	174	207	119	293	800
Turismo	581	502	549	704	415	473	537	9	51	171	233	498	416	1 491	1 378
Agropecuaria	3 575	4 386	2 211	3 748	7 428	4 402	8 783	1 164	2 485	1 705	3 506	4 159	2 085	17 897	15 104
Pesca	40	33	649	32	96	203	358	10	30	40	18	24	201	217	323
Energía	199	358	298	565	228	1 739	569	18	126	511	769	1 143	523	458	3 090
Minería	0	0	0	0	0	0	0	0	0	0	0	0	0	0	0
Industria	30	54	41	63	58	37	119	79	139	144	166	222	151	110	901
Transporte	5 589	4 887	9 032	3 667	2 784	3 995	4 789	3 820	3 449	1 814	2 279	2 242	2 876	12 503	16 480
Comunicaciones	0	0	0	0	0	0	0	0	0	0	0	0	0	0	0
Medio ambiente	42	60	29	59	69	76	85	53	334	499	563	440	560	282	2 449
Saneamiento	5 049	432	21	918	80	59	47	0	19	5 797	63	2 301	94	6 593	8 274
Vivienda y desarrollo urbano	0	0	0	0	0	0	0	0	0	0	0	0	0	0	0
Salud	2 217	738	2 328	16 997	1 563	12 496	4 291	0	2 118	1 966	1 750	1 041	1 365	7 462	8 240
Cultura y deporte	145	1 596	210	794	186	203	635	0	311	508	255	297	294	1 831	1 665
Educación	5 460	4 243	7 996	3 512	8 965	3 038	3 028	3 183	6 836	4 591	1 637	1 258	1 714	25 945	19 219
Protección social	110	59	16	25	44	56	61	7	43	38	54	36	58	169	236
° DONACIONES Y TRANSFERENCIAS	23 313	7 169	266	3 345	58	684	36 602	246	250	0	7 038	2 819	2 811	29 618	13 164
TOTAL	90 231	81 839	70 256	79 635	67 486	76 028	120 486	49 263	68 169	63 941	62 990	63 274	58 435	370 451	366 072

Fuente: Ministerio de Economía y Finanzas (SIAF-SP)

Elaboración: BCRP. Sucursal Cusco. Departamento de Estudios Económicos

ANEXO 10
REGIÓN CUSCO: DEPÓSITOS EN EL SISTEMA FINANCIERO
(Saldo en miles de nuevos soles)

	2008							2009					
	Jun.	Jul.	Ago.	Set.	Oct.	Nov.	Dic.	Ene.	Feb.	Mar.	Abr.	May.	Jun.
I. EMPRESAS BANCARIAS	666 081	692 280	731 694	755 779	837 775	843 605	910 036	911 215	936 404	1 067 613	990 174	959 391	931 535
Banco de Crédito	213 399	224 144	239 186	254 377	265 724	267 101	329 436	336 890	343 232	324 362	299 646	264 845	300 199
Interbank	93 691	98 176	102 660	104 728	120 534	129 590	128 208	134 827	135 092	132 859	134 854	123 222	124 546
Scotiabank Perú	129 842	128 821	136 470	141 806	153 613	150 715	155 756	164 411	187 784	318 192	301 304	302 506	244 524
Banco Continental	201 344	213 511	222 232	221 846	265 286	262 816	265 481	255 100	250 658	269 366	230 933	244 883	236 094
Banco Interamericano	2 013	2 136	5 003	6 014	5 981	6 471	3 572	3 820	3 960	7 452	7 904	7 763	8 053
Banco del Trabajo	15 496	14 637	15 104	14 601	13 373	13 360	13 056	--	--	--	--	--	--
MiBanco	6 850	6 632	6 108	7 090	8 161	8 210	8 667	10 035	9 478	9 268	9 573	10 197	12 029
Azteca del Perú	3 446	4 223	4 931	5 317	5 103	5 342	5 860	6 132	6 200	6 114	5 960	5 975	6 088
Banco Financiero	--	--	--	--	--	--	--	--	--	--	--	--	2
II. INST. MICROFINANC. NO BANCARIAS	377 201	377 071	387 917	397 480	405 551	432 043	441 261	430 469	436 671	440 142	451 186	459 824	484 002
Caja Municipal Cusco	314 024	312 250	318 280	327 167	334 102	357 952	370 884	359 484	365 087	366 974	378 912	386 529	408 415
Caja Municipal Arequipa	3 644	3 617	3 949	4 050	4 268	4 326	4 641	5 332	5 520	6 248	5 894	5 829	6 193
CRAC Credinka	59 533	61 204	65 688	66 263	67 181	69 765	65 736	65 653	66 064	66 920	66 380	67 466	69 394
III. EMPRESAS FINANCIERAS	--	--	--	--	--	--	--	13 469	13 269	13 059	11 742	11 721	11 385
CrediScotia	--	--	--	--	--	--	--	13 469	13 269	13 059	11 742	11 721	11 385
TOTAL	1 043 282	1 069 351	1 119 611	1 153 259	1 243 326	1 275 648	1 351 297	1 355 153	1 386 344	1 520 814	1 453 102	1 430 936	1 426 922
TOTAL M/N	611 754	640 920	666 584	678 588	711 926	725 645	736 650	720 725	710 482	715 283	698 146	695 536	717 527
TOTAL M/E	431 528	428 431	453 027	474 671	531 400	550 003	614 647	634 428	675 862	805 531	754 956	735 400	709 395

Fuente: Superintendencia de Banca y Seguros (SBS)

Elaboración: BCRP. Sede Regional Cusco. Departamento de Estudios Económicos

ANEXO 11
REGIÓN CUSCO: CRÉDITOS DEL SISTEMA FINANCIERO
(Saldo en miles de nuevos soles)

	2008						2009						
	Jun.	Jul.	Ago.	Set.	Oct.	Nov.	Dic.	Ene.	Feb.	Mar.	Abr.	May.	Jun.
I. EMPRESAS BANCARIAS	593 115	592 633	616 128	590 685	542 027	645 559	658 727	622 802	635 100	641 407	634 313	647 527	669 559
Banco de Crédito	139 010	138 552	142 873	140 126	79 927	144 065	150 784	148 835	154 613	158 795	158 922	162 761	172 908
Interbank	78 308	81 811	76 055	77 978	76 085	74 903	74 059	74 699	71 500	72 956	72 959	72 843	71 404
Scotiabank Perú	50 244	51 207	52 542	54 644	56 363	58 068	59 136	59 304	62 267	62 282	56 429	57 014	58 444
Banco Continental	243 839	237 737	257 896	262 989	271 370	270 643	273 318	274 462	278 662	277 118	273 915	279 936	290 387
Banco Interamericano	277	351	339	366	373	390	421	398	375	423	449	428	451
Banco del Trabajo	36 316	36 514	36 808	2 374	2 445	38 872	39 243	--	--	--	--	--	--
MiBanco	44 115	45 307	48 064	50 181	52 988	55 768	58 482	61 597	63 983	65 932	67 450	70 059	71 376
Azteca del Perú	1 006	1 154	1 551	2 027	2 476	2 850	3 284	3 507	3 684	3 852	4 096	4 330	4 410
Banco Financiero	--	--	--	--	--	--	--	--	16	49	93	156	179
II. INST. MICROFINANC. NO BANCARIAS	405 645	411 025	423 633	434 786	449 872	463 639	476 360	480 567	490 065	498 671	507 785	514 283	514 054
Caja Municipal Cusco	275 047	276 390	289 208	297 963	307 916	317 218	323 230	325 453	330 508	334 880	337 666	345 337	347 693
Caja Municipal Arequipa	24 229	25 444	26 894	28 479	30 065	31 987	33 616	34 853	36 389	38 247	39 881	41 267	42 236
CRAC Credinka	92 159	94 394	91 708	92 059	94 911	96 661	100 426	101 111	103 520	105 999	110 100	107 680	104 401
Edpyme - Credivisión	12 710	13 192	14 159	14 491	15 094	15 781	16 770	16 850	17 330	17 233	17 778	17 469	17 332
Edpyme - Efectiva	1 500	1 605	1 664	1 794	1 886	1 992	2 318	2 300	2 318	2 312	2 360	2 530	2 392
III. EMPRESAS FINANCIERAS	12 799	19 380	21 239	21 831	22 581	23 600	25 391	65 353	64 291	61 848	67 780	66 884	65 544
Financiera Edyficar	12 799	19 380	20 332	20 937	21 706	22 721	24 392	25 073	25 871	25 846	26 080	26 211	25 807
Financiera TFC	--	--	907	894	875	879	999	965	940	919	918	934	889
CrediScotia	--	--	--	--	--	--	--	39 315	37 480	35 083	40 782	39 739	38 848
TOTAL	1 011 559	1 023 038	1 061 000	1 047 302	1 014 480	1 132 798	1 160 478	1 168 722	1 189 456	1 201 926	1 209 878	1 228 694	1 249 157
TOTAL M/N	615 879	644 040	668 457	663 118	651 539	748 800	778 036	787 580	802 681	825 917	846 689	855 512	863 542
TOTAL M/E	395 680	378 998	392 543	384 184	362 941	383 998	382 442	381 142	386 775	376 009	363 189	373 182	385 615

Fuente: Superintendencia de Banca y Seguros (SBS)

Elaboración: BCRP. Sucursal Cusco. Departamento de Estudios Económicos

ANEXO12

SÍNTESIS ECONÓMICA DEL CUSCO: FUENTES DE INFORMACIÓN

	Fuente de Información General	Fuente de Información Específica	Nombre del Documento y/o Archivo	Página Web
Sector Agropecuario	Ministerio de Agricultura - D.R. Cusco.	Oficina de información Agraria	Información agrícola	
Pesca	Ministerio de la Producción - D.R. Cusco.	Dirección de Extracción, Pesca Artesanal, Seguimiento y Control.	Información de Comercialización y Extracción.	
Minería e Hidrocarburos	Ministerio de Energía y Minas	Dirección General de Minería	Boletín Mensual de Minería	www.mem.gob.pe
	Ministerio de Energía y Minas	Dirección General de Hidrocarburos	Producción Fiscalizada de Hidrocarburos Líquidos Producción Fiscalizada de Gas Natural	www.mem.gob.pe
Electricidad	EGEMSA	Evaluación de Gestión Egemsa	Producción de Generación de Energía Eléctrica	
	Electro Sur Este S.A.A.	División de Facturación	Generación propia de Energía MW.h Venta de Energía en MW.h	
Agua	EPS. SEDACUSCO S.A.	Dpto. de Desarrollo Empresarial	Información EPS SEDACUSCO S.A.	
Turismo	Ministerio de Comercio Exterior y Turismo - Cusco	Oficina de información de Estadísticas de Turismo	Índice Mensual.	
	Instituto Nacional de Cultura - Cusco	Área de Tesorería	Distribución Porcentual del Parque Arqueológico de Machupicchu.	
	Oficina Ejecutiva del Comité de Servicios Integrados Turístico Culturales del Cusco	Área de Planificación	Evolución del Flujo de Visitantes	
		Área de Boletaje	Cuadro Económico Estadístico	
Empleo	Dirección Regional de Trab. y Prom. del Empleo	Observatorio Socio Económico Laboral	Informe sobre la Variación del empleo en la Ciudad del Cusco	
Afiliaciones por AFPs	Superintendencia de Banca y Seguros	Boletín Estadístico de AFPs	Número de Afiliados Activos por AFPs	www.sbs.gob.pe
Tipo de Cambio	Tiendas de Cambio			
Exportaciones	SUNAT	Operatividad Aduanera	Regímenes Aduaneros	www.sunat.gob.pe
Importaciones	SUNAT	Operatividad Aduanera	Regímenes Aduaneros	www.sunat.gob.pe
Recaudación tributaria	SUNAT	Nota Tributaria	Ingresos Recaudados por la Sunat	www.sunat.gob.pe
Gasto del Gobierno Regional (Devengado)	Ministerio de Economía y Finanzas (SIAF-SP)	Gobiernos Nacionales y Regionales		www.mef.gob.pe
Plan Copesco	Ministerio de Economía y Finanzas	Ejecución de Proyectos de Inversión		www.mef.gob.pe
Plan Meriss	Ministerio de Economía y Finanzas	Ejecución de Proyectos de Inversión		www.mef.gob.pe
Sistema financiero regional	Superintendencia de Banca y Seguros	Boletín Estadístico de Banca Múltiple	Créditos Directos y Depósitos por Oficina	www.sbs.gob.pe
Comentario:				
<p>1.- Las cifras y series estadísticas que se incluyen en la Síntesis Económica, han sido proporcionadas por las distintas fuentes de información mediante documentos impresos y archivos informáticos. La Sucursal Cusco del BCRP no realiza modificaciones ni alteraciones a estas cifras, por lo que cualquier reajuste o cambio posterior puede dar lugar a diferencias en los datos que se presentan en la Síntesis Económica y las cifras (reajustadas y modificadas), que podrían ofrecer las fuentes de información. Los reajustes y modificaciones de las cifras son de absoluta competencia y responsabilidad de las fuentes de información.</p> <p>2.- Debido a la significativa volatilidad (alta varianza) de las series económicas a nivel regional, el análisis cualitativo de la Síntesis Económica se realiza considerando la variación absoluta, y la variación relativa.</p>				