

INFORME DE COYUNTURA – JUNIO 2002

INTRODUCCIÓN.

La **inflación** del mes fue - 0,18 por ciento, cifra ligeramente menor a la de Lima (-0,23 por ciento). La deflación acumulada en el I semestre fue de 2,15 por ciento y de 1,32 por ciento en los doce últimos meses.

El **tipo de cambio** de la moneda norteamericana en el sistema bancario registró un promedio en el mes de S/. 3,477 para la compra y S/.3,479 para la venta. La moneda nacional se devaluó en el mes en 0,8 por ciento y en 1,25 por ciento respecto al tipo de cambio en diciembre del 2001. En el mercado informal de la ciudad de Cusco, el tipo de cambio alcanzó un promedio en el mes de S/.3,461 para la compra y S/.3,481 para la venta.

El **valor de la producción agropecuaria** del mes se contrajo en 5 por ciento respecto de la de similar período del 2001 al contraerse la producción agrícola en 9 por ciento e incrementarse la pecuaria en 57 por ciento. En el I semestre del año el valor de la producción agropecuaria (ene-jun) creció en 18 por ciento al incrementarse la producción agrícola en 16 por ciento y la pecuaria en 36 por ciento, resultados que se explican, principalmente, por las mayores superficies cosechadas en papas, maíz amiláceo (menores superficies cosechadas pero con mayores rendimientos), así como; los incrementos de producción en café y frutales.

En el **sector minero**, debido a los bajos precios internacionales del cobre, la empresa minera BHP Tintaya S.A. suscribió un Convenio Colectivo con el sindicato de trabajadores, a fin de paralizar temporalmente las actividades extractivas, este período comprendió inicialmente 6 meses, al término del cual se prorrogó hasta el 8 de julio del 2003, a cambio, los trabajadores percibirán durante ese período entre el 60 por ciento y 70 por ciento de sus remuneraciones, este convenio involucra aproximadamente 600 trabajadores. Cabe precisar, sin embargo, que la empresa ha puesto en funcionamiento una moderna planta de transformación en la que se viene desarrollando el proyecto de hidrólisis.

La **producción manufacturera** creció en 44 por ciento respecto a la del mes anterior, las diferentes actividades evolucionaron positivamente, excepto la agroindustrial y textiles. Al término del I semestre del año la

producción acumulada registró un crecimiento de 36 por ciento con relación a la de similar período del 2001.

La **encuesta de ventas** aplicada a 74 empresas representativas del departamento permitió determinar lo siguiente:

Para el 87 por ciento de las empresas industriales sus ventas se contrajeron con relación a la del mes anterior, sólo el 13 por ciento restante vendió más, entre éstas las de productos alimenticios (té y café) y chocolates. El 70 por ciento de las empresas comerciales vendió menos que en el mes anterior, para el 30 por ciento restante, ocurrió lo contrario. El 63 por ciento de las empresas de servicios registraron menores niveles de venta. La inestabilidad política, las frecuentes movilizaciones y paralizaciones en demanda de la atención de los problemas al interior del país, fueron, entre otros, los factores que influyeron en la decisión de los turistas extranjeros para la cancelación de reservaciones en los hoteles de la ciudad.

Durante junio, el conjunto arqueológico y monumental de **Machupicchu fue visitada** por menos turistas que el mes pasado (- 2,5 por ciento). En el I semestre visitaron 176 786 turistas (38 896 nacionales y 137 890 extranjeros), superando ligeramente (0,9 por ciento) el flujo en similar período del 2001.

La **recaudación fiscal** del mes ascendió a S/. 15 308 mil, importe que en comparación con las del mes anterior y junio del 2001 representan incrementos reales de 14 por ciento y 23 por ciento, respectivamente. Los ingresos tributarios que representan 62,5 por ciento de la recaudación del mes aumentaron en términos reales en 10 por ciento con relación a los de similar período del año anterior. La recaudación acumulada (ene-jun) ascendió a S/. 86 316 mil, superando la de similar período del 2001 en 12 por ciento (en términos reales). Los ingresos tributarios representaron 60,6 por ciento de la recaudación fiscal acumulada, los que a su vez estuvieron constituidos en 91 por ciento por la recaudación del impuesto a los ingresos (54 por ciento) y el IGV (37 por ciento), en tanto que, dentro de los ingresos no tributarios la recaudación de las contribuciones para ESSALUD representó 67,6 por ciento.

El **saldo de los depósitos** en el sistema financiero ascendió a fines de junio a S/. 489 675 mil, habiéndose incrementado con relación al saldo en igual mes del 2001 en 7 por ciento (en términos reales). El 67 por ciento del saldo de los depósitos estuvieron concentrados en los Bancos de Crédito (39 por ciento) y Continental (28 por ciento). En ambos casos los depósitos correspondieron mayoritariamente a M/E.

El **saldo de las colocaciones** del sistema financiero a fines de junio ascendió a S/. 252 138 mil, importe 0,7 por ciento (en términos reales) menos que el de junio del 2001 al contraerse, principalmente, las colocaciones del Banco Wiese-Sudameris en S/. 13 582 mil (- 37 por ciento en términos reales). Con relación al mes anterior, las colocaciones del sistema financiero se incrementaron en S/. 5 708 mil (2,5 por ciento en términos reales), de

los cuales S/. 2 476 mil corresponden a la banca múltiple y S/. 3 232 mil al sistema no bancario, principalmente, a la Caja Municipal Cusco (+ S/. 3 046 mil = 5 por ciento en términos reales). En la banca múltiple destacan las mayores colocaciones del Banco Continental (+ S/. 5 613 mil = 9 por ciento en términos reales) y el Banco de Crédito (+ S/. 1 204 mil = 7 por ciento), parcialmente atenuados por la disminución en el Wiese-Sudameris (- S/. 5 034 mil = - 18 por ciento en términos reales).

El **coeficiente de cartera pesada** de los créditos otorgados por el sistema financiero disminuyó ligeramente en 0,6 puntos porcentuales con relación a la del mes anterior al situarse en 17,1 por ciento, siendo en M/N de 9 por ciento y de 21,9 por ciento en M/E.

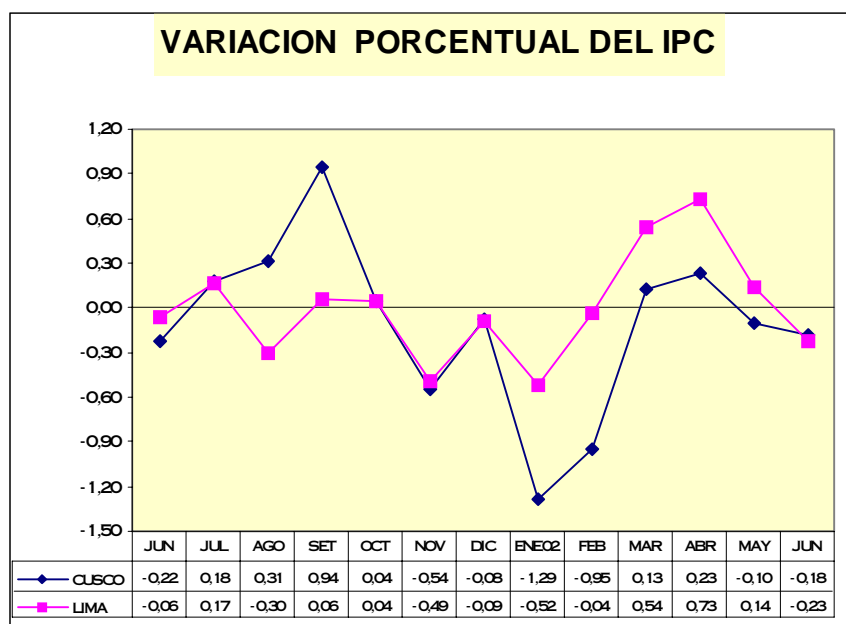
I. INFLACIÓN Y TIPO DE CAMBIO.

El índice de precios al consumidor de la ciudad de Cusco para el mes de junio varió en $-0,18$ por ciento, cifra con la que la deflación acumulada en el I semestre retrocedió en $2,15$ por ciento y en $1,32$ por ciento en los doce últimos meses.

La mayor incidencia deflacionaria provino de los grupos de consumo alimentos y bebidas ($-0,3$ por ciento) transportes y comunicaciones ($-0,6$ por ciento), lo que indica que el precio de los bienes y servicios usualmente consumidos han bajado ligeramente. Entre estos destacan los rubros de grasas y aceites comestibles ($-3,1$ por ciento), hortalizas y legumbres ($-1,7$ por ciento), frutas ($-1,3$ por ciento), tubérculos y raíces ($-4,2$ por ciento), azúcar ($-3,8$ por ciento), calzado ($-0,2$ por ciento), asimismo, importante fue la incidencia de la disminución

en el grupo de esparcimiento, diversos servicios culturales y de enseñanza que varió en $-0,7$ por ciento, dentro del cual, el rubro de servicios de esparcimiento y cultura bajó en $12,6$ por ciento.

Contrariamente, se han producido incrementos en el precio de los otros bienes y servicios, atenuando la caída de los otros precios, entre ellos los rubros de carnes y preparados de carnes ($1,4$ por ciento), pescado y mariscos ($0,5$ por ciento), leche, queso y huevos ($0,3$ por ciento), leguminosas y derivados ($1,4$ por ciento), confección y reparación de ropa (2 por ciento), reparación de calzado (40 por ciento), productos medicinales y farmacéuticos (1 por ciento), servicios médicos y similares ($0,2$ por ciento) y cuidados y efectos personales ($0,7$ por ciento).



CIUDAD DE CUSCO; VARIACION DEL INDICE DE PRECIOS AL CONSUMIDOR
BASE AÑO 1994 = 100

GRANDES GRUPOS DE CONSUMO	DIC 01	JUN 01	MAY 02	JUN 02	VARIACION (%)		
					JUN/MAY	JUN/DIC	JUN/JUN
INDICE GENERAL	170,24	168,81	166,9	167	(0,18)	(2,15)	(1,32)
1.ALIMENTOS Y BEBIDAS	164,37	157,82	156,14	155,71	(0,28)	(5,27)	(1,34)
2.VESTIDO Y CALZADO	162,6	163,43	163,57	164,29	0,44	1,04	0,53
3.ALQ.VIV.COMBUSTIBLES Y ELECTRICIDAD	173,51	190,95	178,68	178,84	0,09	3,07	(6,34)
4.MUEBLES,ENS.Y MANTENIM.DE VIVIENDA	167,24	167,5	166,1	166,05	(0,03)	(0,71)	(0,87)
5.CUIDADOS, CONSERVACION DE LA SALUD	232,7	232,82	238,43	239,08	0,27	2,74	2,69
6.TRANSPORTES Y COMUNICACIONES	154,08	154,93	159,01	157,99	(0,64)	2,54	1,98
7.ESPARCIAMIENTO,DIVERSOS SERV. CULT. Y ENSEÑANZA	254,34	255,56	258,55	256,76	(0,69)	0,95	0,47
8.OTROS BIENES Y SERVICIOS	179,18	178,76	177,19	178,16	0,55	(0,57)	(0,34)

* : Cifras preliminares sujetas a reajuste.

FUENTE: Instituto Nacional de Estadística e Informática - Oficina Departamental Cusco (INEI-ODC).

El tipo de cambio de la moneda norteamericana en el sistema bancario inició el mes con S/. 3,459 la compra y S/.3,462 la venta, alcanzando su nivel más alto en la última semana (S/.3,509 la compra y S/.3,511 la venta) para luego cerrar a fines de mes en S/.3,504 la compra y S/.3,508 la venta con un promedio en el mes de S/.3,477 para la compra y S/.3,479 para la venta; promedio este último que con relación al del mes anterior representa un incremento de 0,8 por ciento y de 1,25 por ciento respecto al de diciembre del diciembre. Con relación al

promedio venta de junio del 2001 la moneda nacional se apreció en 1,7 por ciento.

En similar período, en el mercado informal de la ciudad de Cusco, el tipo de cambio de la moneda norteamericana alcanzó un promedio de S/.3,461 para la compra y de S/.3,481 para la venta, superior en 0,8 por ciento a la del mes anterior y 1,1 por ciento a la de diciembre del 2001, habiéndose apreciado en 1,6 por ciento respecto a la de junio del 2001.

II. PRODUCCIÓN.

1. Producción Agropecuaria.

En junio las condiciones climáticas se caracterizaron por temperaturas ambientales que oscilaron la mínima entre $-3,4^{\circ}\text{C}$ y $7,8^{\circ}\text{C}$ con un promedio de $0,55^{\circ}\text{C}$ y la máxima entre $17,2^{\circ}\text{C}$ y $23,4^{\circ}\text{C}$ con un promedio de $20,7^{\circ}\text{C}$, con anomalías respecto a la normal de $+1,45^{\circ}\text{C}$ en la mínima y $+0,6^{\circ}\text{C}$ en la máxima, con precipitaciones acumuladas en el mes de 2,5 mm³ y un excedente de 56,25 por ciento respecto a la normal.

Durante el mes prosiguieron las actividades agrícolas con la cosecha de 22 194 ha de cultivos, superficie inferior en 13 por ciento a la efectuada en junio del 2001, aunque superior en siembras (49 por ciento) al haberse instalado 329 ha, principalmente, papas, yuca y hortalizas.

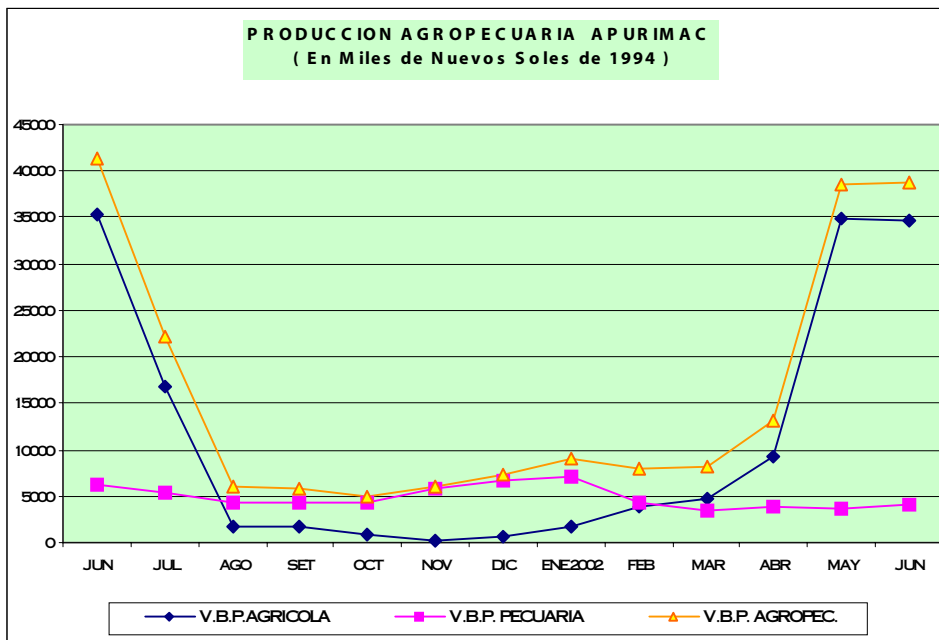
A un mes de la finalización de la campaña agrícola, el avance de cosechas en cultivos transitorios representa 73 por ciento de las siembras efectuadas, cifra similar a la ejecutada en igual período de la campaña precedente, aunque debido a la mayor superficie sembrada las cosechas superan en igual proporción.

En junio, el valor de la producción agropecuaria se contrajo en 5 por ciento, la producción agrícola disminuyó en 9 por ciento y la pecuaria se incrementó en 57 por ciento, cifras que se sustentan, principalmente, en los menores volúmenes de producción como consecuencia de las menores superficies cosechadas en los principales cultivos regionales (maíz amiláceo, cultivos andinos, papas y

yuca) parcialmente contrarrestado por el incremento en café (28 por ciento), y, en la parte pecuaria por incrementos en la producción de carnes (vacuno y porcino) y leche.

La producción agropecuaria acumulada (ene-jun) registró un crecimiento de 18 por ciento, la producción agrícola se incrementó en 16 por ciento y la pecuaria en 36 por ciento, resultados que se explican principalmente por las mayores superficies cosechadas en papas, aunque con menores rendimientos, y, contrariamente, menores superficies cosechadas con mayores rendimientos en maíz amiláceo; en café la producción se incrementó en 29 por ciento así como en plátanos (76 por ciento) y papaya (204 por ciento); en la parte pecuaria se incrementaron la producción de carnes (ovino en 13 por ciento y porcino en 33 por ciento) y leche (62 por ciento).

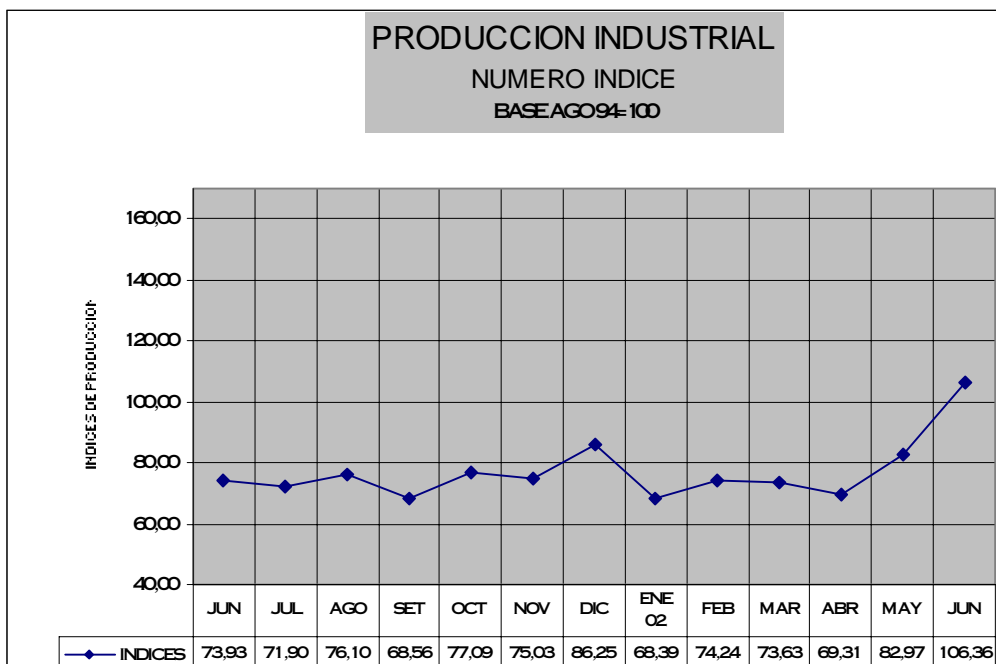
La producción agrícola de la campaña (ago-jun) se incrementó en 16 por ciento con relación a la de similar período de la campaña precedente, por una parte, por las mayores superficies cosechadas en algunos cultivos transitorios (cebada, trigo, ollucos, papas y maíz choclo) y los mayores volúmenes cosechados en cultivos permanentes como frutales (plátanos, papayos, piñas, naranjos y paltos), y, principalmente café (+10 201 t = 35 por ciento), cuyo valor total representó 36 por ciento del VBP agrícola de la campaña y explica el 68 por ciento del incremento en el valor de la producción acumulada.



2. Producción manufacturera.

En junio la producción manufacturera comparada con la de junio del 2001 creció en 44 por ciento debido a que las diferentes actividades evolucionaron positivamente con excepción de la agroindustria y textilera. La producción acumulada en el I semestre superó en 36 por ciento la de

similar período del año anterior, contribuyendo a este resultado, principalmente, la reiniciación a partir de noviembre del 2001 de las actividades productivas de Yura S.A. con la producción de nitratos.



Molinería.

En junio, los programas de asistencia social redujeron sus niveles de demanda de galletas enriquecidas en alrededor de 167 t con relación al del mes anterior, productos que fueron adquiridos en mercados extraregionales, esta decisión sumada a la menor demanda de otros productos como harina de trigo (-36 t), enriquecidos lácteos (-70 t) y

sustitutos lácteos (-35 t) afectó a la actividad que contrajo su producción en 39 por ciento respecto a la de junio del 2001 y en 48 por ciento respecto a la del mes anterior, acumulando una caída de 39 por ciento en el I semestre del año.

Chocolates y Confites.

Las variaciones climáticas que se han estado dando a principios del mes y la tendencia hacia bajas temperaturas en el sur del país, principalmente, en la zona del Altiplano, fueron alicientes que permitieron una mayor producción de chocolates. En efecto, durante junio la producción aumentó en 80 por ciento y 114 por ciento con relación al del mes anterior y junio del 2001, respectivamente, sin embargo, aún con estos niveles de crecimiento la producción acumulada (ene-jun) resultó 2 por ciento menos que la de igual período del año anterior. La

principal empresa (IACSA) priorizó la elaboración de chocolates, razón por la que su producción molinera se contrajo. Las otras empresas como La Cholita y Continental permanecieron sin producir debido a la falta de capital de trabajo, habiéndose dedicado a labores de mantenimiento de sus plantas de producción y ventas de stock a partir del 15 de junio. Dado que la campaña anual se inicia generalmente en agosto, estas dos empresas tienen previsto para esa época reiniciar su producción con media jornada.

Bebidas.

La producción de cerveza aumentó en 60 por ciento respecto a la del mes anterior y en 40 por ciento con relación a la de junio del 2001, cifras con las que la producción acumulada (ene-jun) registró un crecimiento de 15 por ciento. La planta de CERVESUR no sólo produjo los productos de Cusqueña y Pilsen, sino, la de Cristal. Las expectativas de mayor demanda como consecuencia de la realización de eventos y fiestas

costumbristas en el transcurso del mes permitieron incrementar los volúmenes de producción.

Aunque en menores volúmenes, también la producción de bebidas gasificadas aumentó respecto del mes anterior y junio del 2001. Con relación a la producción del mes anterior se incrementó en 6 por ciento y en 14 por ciento respecto a junio del 2001, siendo de 14 por ciento el incremento de la producción acumulada.

Nitratos.

Los recientes contactos con las principales empresas mineras del país y el contrato con la SOUTHERN que le representan entregas mensuales de 1 100 t de nitrato ANFO, le han permitido a la empresa Yura S.A. mantener en los últimos meses niveles de producción de 2 500 t, principalmente de ANFO. Los precios de venta incluido

IGV han sido ya determinados para todos sus productos en US\$ 805/t. Luego que fueran remitidas las muestras de sus productos a las diferentes empresas mineras del país y países vecinos, la empresa empezó a recibir algunas solicitudes de compra, entre ellas, de Yanacocha (anfo) y Orica de Chile (nitrato técnico).

Textilería.

La producción de frazadas, mantas y casimires se incrementó en junio con relación a la del mes anterior en 42 por ciento, aunque en relación a la de junio del 2001

fue ligeramente inferior (-0,2 por ciento), con estos resultados la producción acumulada superó en 62 por ciento la de igual período del año anterior.

DEPARTAMENTO DE CUSCO: PRODUCCION MANUFACTURERA.
(Indice: Ago.94 = 100,00)

CIU RAMAS DE ACTIVIDAD	2001		2002		ENE-JUN		VARIACION 02/01 (%)		
	JUN	MAY	JUN	2001	2002	JUN/JUN	JUN/MAY	ENE-JUN	
1531 ELAB.DE PRODUCTOS DE MOLINERIA	78,6	92,6	48,1	80,07	49,22	(38,77)	(48,03)	(38,53)	
1543 ELAB.DE CACAO Y CHOCOLATE Y DE PROD.CONFIT.	29,6	35,3	63,5	59,83	58,80	114,35	79,83	(1,72)	
1553 ELAB.DE BEBIDAS MALTEADAS Y DE MALTA	68,1	59,5	95,1	77,01	88,92	39,76	59,91	15,47	
1554 ELAB.DE BEB.NO ALCOH:PRODUC.AGUAS MINER.	172,4	186,6	197,2	223,28	255,22	14,41	5,70	14,30	
2412 FAB.DE ABONOS Y COMPUESTOS DE NITROGENO	0,0	120,4	120,3	0,00	4 236,28	#1DIV/01	(0,04)	#1DIV/01	
3211 TEXTILERIA	255,9	179,5	255,3	65,50	105,82	(0,23)	42,24	61,56	
T O T A L	73,9	83,0	106,4	91,33	124,15	43,87	28,19	35,93	

*: Cifras preliminares sujetas a reajuste.
Elaboración: Sección Estudios Económicos.
FUENTE: Muestra de las principales empresas industriales.

3. Encuestas de ventas- Junio 2002.

En junio fue aplicada la encuesta a 74 empresas representativas del departamento de Cusco, con el 93

por ciento de respuestas, el siguiente es el resultado obtenido:

Empresas Industriales.

Para el 87 por ciento de las empresas encuestadas sus ventas se contrajeron debido a que la demanda se encuentra reprimida. Sólo un 13 por ciento de las empresas encuestadas facturaron más que el mes anterior, entre éstas se encuentran las de elaboración de otros productos alimenticios (té y café) y chocolates, cuya mayor demanda fue generada por las condiciones climáticas caracterizadas por el intenso frío del sur del país. Similar resultado se obtuvo con relación a las ventas en junio del 2001.

el 40 por ciento de las empresas encuestadas estiman que sus ventas se mantendrán, y, un 30 por ciento considera que se incrementarán y otro igual porcentaje piensa que disminuirán. Las empresas que esperan vender más consideran que mejorarán las condiciones del mercado y por tanto habrá una recuperación de la demanda, entre éstas destacan la fábrica de nitratos Yura S.A. y la empresa textil Maranganí S.A.

Las perspectivas de ventas para agosto son las siguientes: El 35 por ciento de empresas encuestadas piensa que sus niveles de venta mejorarán, un 22 por ciento estima que disminuirán y un 43 por ciento considera que sus ventas se mantendrán. Para setiembre,

En junio, el 43 por ciento de las empresas industriales operó con menos del 50 por ciento de su capacidad instalada, un 39 por ciento usó hasta el 75 por ciento de su capacidad y sólo un 17 por ciento usó más del 75 por ciento de su capacidad, entre éstas últimas se encuentran las madereras, la fábrica de nitratos y la textil.

ENCUESTA DE VENTAS A EMPRESAS INDUSTRIALES DEL Cusco
(En porcentajes)

EMPRESAS INDUSTRIALES	VENTAS						PERSPECT.DE VTAS.						USO DE CAPACIDAD			N° EMP.ENCUES	
	JUN/MAY		JUN/JUN		PERS AGO 02			PERS. SET 02			INSTALADA			ENTR	RECIB	(%)	
	+	-	=	+	-	=	+	-	=	+	-	=	1				2
1531 ELABORAC. DE PRODUCTOS DE MOLINERIA	0	100	0	0	100	0	40	20	40	40	20	40	60	40	0	5	100
1543 ELABORAC. DE CACAO Y CHOC. PROD. CONFIT.	67	33	0	0	100	0	33	0	67	33	0	67	67	33	0	3	100
1549 ELAB. DE OTROS PROD. ALIMENTICIOS	100	0	0	50	50	0	0	0	100	0	0	100	0	100	0	2	100
1553 ELABORAC. DE BEB. MALTEADAS Y DE MALTA	0	100	0	0	100	0	0	0	100	0	0	100	0	100	0	1	100
1554 ELAB. BEB. NO ALCOH. PROD. AGUAS MINERALES	0	100	0	17	83	0	20	40	40	20	40	40	60	20	20	5	100
1911 CURTIDO Y ADOBO DE CUEROS	50	50	0	50	50	0	50	50	0	0	100	0	100	0	0	2	100
2010 ASERRADO Y ACEPILADURA DE MADERA	0	100	0	0	100	0	0	0	100	0	100	0	0	0	100	1	100
2412 FÁBRICA DE NITRATOS	0	100	0	0	100	0	100	0	0	100	0	0	0	0	100	1	100
3211 TEXTILERIA	0	100	0	0	100	0	100	0	0	100	0	0	0	0	100	1	100
3610 MUEBLERIA	0	100	0	100	0	0	0	100	0	0	100	0	0	100	0	1	100
3901 JOYERIA Y ARTICULOS CONEXOS	0	100	0	0	100	0	0	100	0	0	100	0	0	0	100	0	100
TOTAL EMPRESAS INDUSTRIALES	13	87	0	13	87	0	35	22	43	30	40	43	39	17	23	100	

- 1: MENOS DEL 50 %.
- 2: DE 50 % HASTA EL 75 %.
- 3: MAS DEL 75 %.

Empresas Comerciales.

En junio, el 70 por ciento de empresas encuestadas vendió menos que en el mes anterior debido a la menor demanda de sus productos; sólo el 30 por ciento restante vendió más.

algunos establecimientos de venta de electrodomésticos y ferreterías.

Con relación a las ventas en similar mes del 2001, para el 74 por ciento de empresas sus ventas se contrajeron, principalmente, en las de vehículos automotores, productos farmacéuticos, abarrotes, artículos de plástico y combustibles para vehículos. Para el 26 por ciento restante sus ventas se incrementaron, principalmente, en

Las perspectivas de ventas para agosto no son tan alentadoras debido a que sólo un 26 por ciento esperan incrementar sus ventas y el 67 por ciento espera mantener los niveles alcanzados en junio, el 7 por ciento restante piensa que sus ventas disminuirán. Para setiembre el 74 por ciento de las empresas encuestadas esperan mantener el nivel de junio, un 19 por ciento piensa que mejorarán sus ventas y el 7 por ciento estima que disminuya.

Empresas de Servicios.

Para el 63 por ciento de las empresas de servicios encuestadas sus ventas disminuyeron con relación a las del mes anterior, en tanto que, sólo para un 37 por ciento sus ventas se incrementaron. La cancelación de muchas reservas en hoteles como consecuencia de la inestabilidad política y las frecuentes paralizaciones y movilizaciones sociales en el interior del país fueron factores determinantes.

Con relación a la de similar mes del 2001, el 68 por ciento de empresas encuestadas reportaron menores niveles de venta, sólo el 32 por ciento restante pudo

facturar más.

Las perspectivas para agosto son las siguientes: El 53 por ciento de encuestados consideran que sus ventas se contraerán, un 26 por ciento espera incrementar y un 21 por ciento estima mantener sus niveles de venta actuales (junio).

Para setiembre, las expectativas de pesimismo bajaron ligeramente, un 47 por ciento considera que sus ventas bajarán, un 26 por ciento piensa que puede incrementarse y otro similar porcentaje espera cuando menos mantener sus niveles de venta de junio.

ENCUESTA DE VENTAS A EMPRESAS COMERCIALES DEL CUSCO
(En porcentajes)

EMPRESAS COMERCIALES	VENTAS						PERSPECT. DE VTAS						No.EMP.ENCUES	
	JUN/MAY			JUN/JUN			PERS AGO 02			PERS. SET 02			ENTREG.	RECIB.
	+	-	=	+	-	=	+	-	=	+	-	=		
VENTA DE VEH. AUTOMOTORES, PARTES, PZAS. Y ACC.	50	50	0	0	100	0	50	0	50	0	0	100	2	100
VENTA DE ABARROTES AL POR MAYOR Y MENOR	0	100	0	20	80	0	40	0	60	20	0	80	8	63
VENTA DE CARNES EN CORTES Y CONGELADOS	33	67	0	33	67	0	33	0	67	33	0	67	3	100
VENTA DE PRODUCTOS FARMACEUTICOS Y PERFUMERIA	50	50	0	0	100	0	25	25	50	25	25	50	4	100
VENTA DE VESTIDO, CALZADO Y ART. DEPORTIVOS	33	67	0	33	67	0	0	33	67	0	33	67	4	75
VENTA DE APARATOS ELECTRODOMESTICOS	0	100	0	50	50	0	0	0	100	0	0	100	2	100
VENTA DE PROD. DE FERRET., MAT. DE CONST. Y OTROS	75	25	0	50	50	0	50	0	50	50	0	50	4	100
VENTA DE ARTICULOS DE PLASTICO Y OTROS	0	100	0	0	100	0	0	0	100	0	0	100	1	100
VENTA DE GASOLINA Y SERVICIOS	0	100	0	0	100	0	0	0	100	0	0	100	3	100
TOTAL EMPRESAS COMERCIALES	30	70	0	26	74	0	26	7	67	19	7	74	31	87
SERVICIOS														
HOTELES	17	83	0	17	83	0	17	83	0	33	67	0	6	100
RESTAURANTES Y CAFES	40	60	0	40	60	0	40	40	20	20	40	40	5	100
TRANSPORTE AEREO	40	60	0	20	80	0	20	40	40	20	40	40	5	100
TRANSPORTE TERRESTRE	33	67	0	33	67	0	33	33	34	33	33	34	4	75
TOTAL EMPRESAS DE SERVICIOS	37	63	0	32	68	0	26	53	21	26	47	27	20	95

4. Turismo.

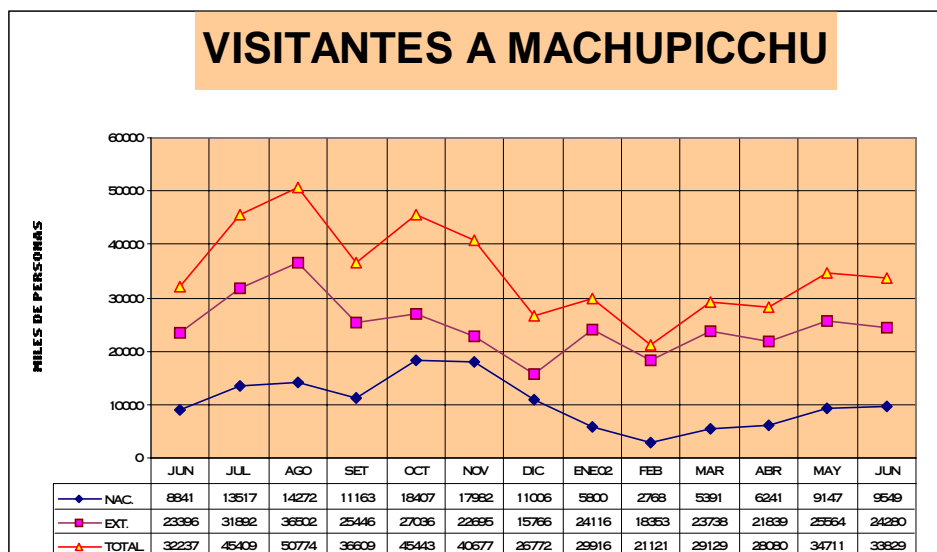
En junio, el total de visitantes a Machupicchu disminuyó en 2,5 por ciento con relación al del mes pasado, explicado principalmente por la menor afluencia extranjera (-5 por ciento), sin embargo, con relación al de igual mes del año anterior, el total de visitantes aumentó en 5 por ciento, los nacionales aumentaron en 8 por ciento y los extranjeros en 4 por ciento. En el I semestre del año los visitantes al conjunto arqueológico de Machupicchu sumaron 176 786 turistas (38 896 nacionales y 137 890 extranjeros), cifra que supera ligeramente el de similar período del año anterior en 0,9 por ciento al haberse contraído el flujo nacional en 3 por ciento frente al incremento de los extranjeros en 2 por ciento. Una opinión

generalizada entre hoteleros y agencias de turismo es que el bajo nivel de afluencia turística en junio se explica por la cancelación de paquetes principalmente de los Estados Unidos y Europa como consecuencia de la inestabilidad política del país (realización de movilizaciones de protesta y paros, falta de medios de transporte). La generalidad de pasajeros libres no cuenta con seguro de vida por lo que el riesgo es mayor. Otro factor importante que afectó negativamente fue la realización del mundial de fútbol que hizo que muchos turistas cambiaran de destino (Asia). Finalmente, el incremento en las tarifas de Camino Inka a US\$ 10 para niños y porteadores, US\$ 25 para estudiantes y US\$ 50 para adultos.

FLUJO DE VISITANTES NACIONALES Y EXTRANJEROS AL DEPARTAMENTO DEL CUSCO Y PARQUE NACIONAL DE MANU

	2 001		2 002				ENE-JUNIO				VARIACION PORCENTUAL			
	JUNIO		MAYO		JUNIO		2 001		2 002		JUN2002/JUN2001		2001/2000	
	NAC	EXT	NAC	EXT	NAC	EXT	NAC	EXT	NAC	EXT	NAC	EXT	NAC	EXT
L.N.C.	8 837	23 396	9 147	25 564	9 549	24 280	40 087	135 100	38 896	137 890	8	4	-3	2
O.F.E.C	4 393	18 908	2 986	18 359	3 437	18 517	25 338	100 475	18 671	100 464	-22	-2	-26	0
D.R.L.T	16 271	25 016	0	0	0	0	89 066	143 047	63 759	83 951	-100	-100	-28	-41
MANU	230	290	0	0	0	0	808	767	338	347	-100	-100	-58	-55

VISITANTES A MACHUPICCHU



III. FINANZAS PUBLICAS.

Ingresos corrientes.

En junio la recaudación fiscal del gobierno central ascendió a S/. 15 338 mil, importe que en términos reales supera las recaudaciones del mes anterior y junio del 2001 en 14 por ciento y 23 por ciento, respectivamente.

Los ingresos tributarios aumentaron en 10 por ciento sustentados principalmente en la mayor recaudación del impuesto a los ingresos (5 por ciento) y el IGV (35 por ciento), rubros éstos que, a su vez, representan 91 por ciento de la recaudación tributaria del mes. Los ingresos no tributarios que en junio del 2001 constituyeron el 30 por ciento de los ingresos fiscales, para junio del 2002 pasaron a constituir 38 por ciento al incrementarse la recaudación de las contribuciones para ESSALUD en 71 por ciento (en términos reales), mientras que para la ONP se contrajo en 2 por ciento, resultados que incidieron en un crecimiento de los ingresos no tributarios en el orden de 52 por ciento en términos

reales.

La recaudación acumulada que al término del I semestre ascendió a S/. 86 345 mil, superó (en términos reales) la de similar período del 2001 en 12 por ciento como resultado de la mayor recaudación de los ingresos no tributarios que crecieron en 32 por ciento (en términos reales), éstos, a su vez, debidos a la mayor recaudación de las contribuciones para ESSALUD que se incrementó en 68 por ciento. Los ingresos tributarios que ascendieron a S/. 52 343 mil (61 por ciento de la recaudación fiscal acumulada) crecieron en 1 por ciento (en términos reales) respecto a los de igual período del 2001, y, estuvieron constituidos en un 54 por ciento por la recaudación del impuesto a los ingresos (54 por ciento) y el IGV (37 por ciento), los mismos que registraron crecimientos en términos reales de 7 por ciento y 9 por ciento, respectivamente, contrariamente, disminuyeron los otros rubros, principalmente el de otros ingresos tributarios (-35 por ciento).

DEPTO. DE CUSCO: INGRESOS CORRIENTES DEL GOBIERNO CENTRAL EN TERMINOS NOMINALES
(Nuevos Soles)

	JUN01	MAY02	JUN02	ENE-JUN		VARIACION PORCENTUAL	
				2 001	2 002	JUN02/JUN01	ENE-JUN
I. ING. TRIBUTARIOS	8673 148	8444 220	9567 234	51860 415	52343 119	10,31	0,93
1. Impto a los Ingresos	4281 197	4200 466	4511 496	26341 031	28099 361	5,38	6,68
2. Impto a las Importaciones	15 144	13 776	29 266	587 893	146 070	93,25	-75,15
3. Impto General a las Ventas (IGV)	3087 886	3355 838	4177 074	18042 002	19582 489	35,27	8,54
4. Impto Selectivo al Consumo (ISC)	25 067	39 470	34 070	204 631	196 661	35,92	-3,89
5. Otros Ingresos Tributarios 1/	1263 854	834 670	815 328	6684 858	4318 538	-35,49	-35,40
II. ING. NO TRIBUTARIOS	3786 105	5023 615	5770 527	25885 746	34002 264	52,41	31,36
1. Fonavi	10 131	8 939	23 004	105 351	53 341	127,07	-49,37
2. ONP	854 024	838 604	839 949	5565 974	5484 188	-1,65	-1,47
3. ESSALUD	2141 626	3546 544	3665 516	13761 513	22975 317	71,16	66,95
4. Otros	780 324	629 528	1242 058	6452 908	5489 418	59,17	-14,93
T O T A L	12459 253	13467 835	15337761	77746 161	86345383	23.10	11,06

FUENTE: SUNAT - SUNAD
1/ Incluye I.E.S.

IV. MONEDA Y CREDITO.

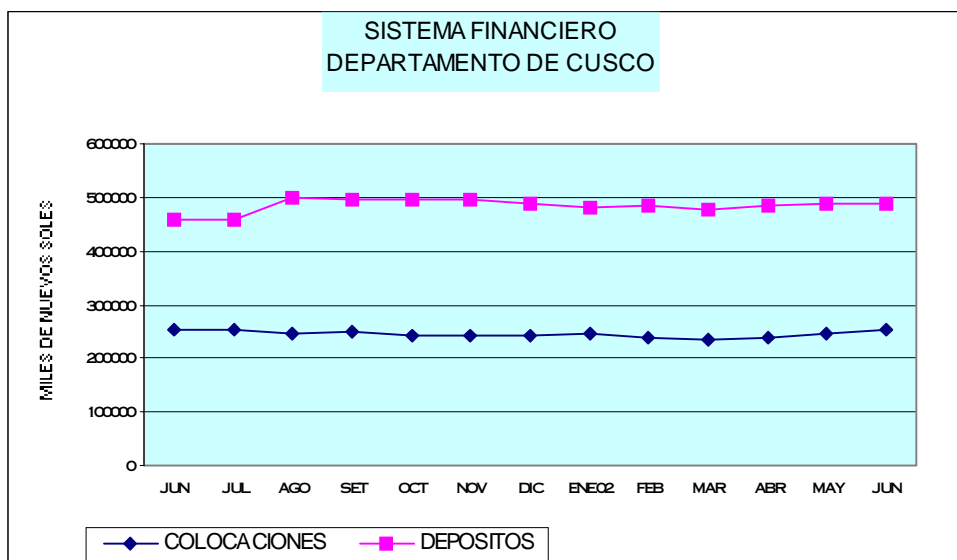
1.- Liquidez del sistema bancario.

A fines de junio, el saldo de los depósitos en el sistema financiero ascendió a S/. 489 675 mil (S/. 118 280 mil en M/N y S/. 371 395 mil en M/E), importe que con relación al saldo en similar mes del año anterior representa un incremento real de 7 por ciento, explicado por las mayores captaciones en M/N (25 por ciento) y en M/E (2 por ciento).

En el sistema bancario, los depósitos ascendieron a S/. 398 342 mil, representando 81 por ciento de las captaciones del sistema financiero, y, una contracción de 0,2 por ciento (en términos reales) con relación a los de similar mes del 2001; situación que se explica por las menores

captaciones de los bancos de Crédito (-6 por ciento), Continental (-9 por ciento) y Santander (-7 por ciento), contrarrestados por el incremento en las del Wiese-Sudameris (36 por ciento) y del Trabajo (193 por ciento). El 67 por ciento de los depósitos captados por el sistema bancario se concentraron en los bancos de Crédito (39 por ciento) y Continental (28 por ciento).

En el sistema no bancario, los depósitos aumentaron en S/. 33 371 mil (58 por ciento en términos reales) respecto a los de junio del 2001, destacando la Caja Municipal Cusco con el 87 por ciento de las captaciones y un incremento real de 64 por ciento.



DEPARTAMENTO DE CUSCO : DEPOSITOS EN EL SISTEMA FINANCIERO
(Saldo en Miles de Nuevos Soles)

ENTIDADES FINANCIERAS	DEPOSITOS M/N			DEPOSITOS M/E			TOTAL DEPOSITOS M/N Y M/E		
	JUN.01	MAY.02	JUN.02	JUN.01	MAY.02	JUN.02	JUN.01	MAY.02	JUN.02
I. SISTEMA BANCARIO	75544	87793	87582	323624	312141	310760	399168	399934	398342
BANCO DE LA NACION									
BANCA MULTIPLE	75544	87793	87582	323624	312141	310760	399168	399934	398342
Crédito	31612	25785	27055	134001	126945	128034	165613	152730	155089
Interbank	8639	19595	19348	46147	38754	35782	54786	58349	55130
Wiese-Sudameris	6470	8083	8471	33380	45398	45850	39850	53481	54321
Continental	24097	26288	26606	99153	86318	85559	123250	112606	112165
Santander	2949	4112	2334	9188	8480	8956	12137	12593	11290
Del Trabajo	1777	3930	3767	1755	6246	6580	3532	10176	10347
II.SISTEMA NO BANCARIO	19158	30333	30698	38805	58922	60635	57963	89255	91334
Caja Municipal Cusco	15199	24471	24888	32952	52440	54238	48151	76912	79127
CRAC Quillabamba	3959	5861	5810	5853	6482	6397	9812	12343	12207
T O T A L	94702	118125	118280	362429	371063	371395	457131	489189	489675

FUENTE : Oficinas de las Entidades Financieras

2.- Crédito al sector privado.

El saldo a fines de junio de las colocaciones del sistema financiero ascendió a S/. 252 138 mil (S/. 94 087 mil en M/N y S/. 158 051 mil en M/E), importe que en términos reales es 0,7 por ciento menor que el de junio del 2001. Las colocaciones en M/N aumentaron (en términos reales) en 1 por ciento mientras que en M/E se contrajeron en 3 por ciento.

En el sistema bancario, las colocaciones ascendieron a S/. 176 589 mil (70 por ciento del total del sistema financiero), habiéndose contraído con relación a las de igual mes del 2001 en 11 por ciento (en términos reales),

debido principalmente a la caída en S/. 13 582 mil (-37 por ciento en términos reales) de las colocaciones del banco Wiese-Sudameris, importe que representa 8 por ciento de las colocaciones del sistema bancario. El 72 por ciento de las colocaciones del sistema bancario fueron desembolsados por los bancos Interbank (19 por ciento), Wiese Sudameris (13 por ciento) y Continental (40 por ciento). Las colocaciones del sistema no bancario representan 30 por ciento de las del sistema financiero, destacando la Caja Municipal Cusco con el 83 por ciento del saldo colocado y un incremento real de 51 por ciento respecto a sus colocaciones de junio del 2001.

DEPARTAMENTO DE CUSCO : COLOCACIONES DEL SISTEMA FINANCIERO

(Saldo en Miles de Nuevos Soles)

ENTIDADES FINANCIERAS	COLOCACIONES M/N			COLOCACIONES M/E			TOTAL COLOCACIONES M/N Y M/E		
	JUN.01	MAY.02	JUN.02	JUN.01	MAY.02	JUN.02	JUN.01	MAY.02	JUN.02
I. SISTEMA BANCARIO	66749	59891	62458	132525	114222	114131	199274	174113	176589
BANCO DE LA NACION									
BANCA MULTIPLE	66749	59891	62458	132525	114222	114131	199274	174113	176589
Crédito	1228	763	757	23037	17039	18248	24265	17802	19006
Interbank	25300	29345	29662	5089	3493	3577	30389	32839	33239
Wiese-Sudameris	8202	3148	3318	28171	24677	19473	36373	27825	22791
Continental	20473	13011	14765	55644	52380	56239	76117	65391	71004
Santander	1134	529	596	20544	16426	16385	21678	16955	16981
Del Trabajo	10412	13094	13359	40	207	209	10452	13301	13568
II. SISTEMA NO BANCARIO	26008	29771	31629	28533	42546	43920	54541	72317	75549
Caja Municipal Cusco	20966	24616	26375	20405	34932	36219	41371	59548	62594
CRAC Quillabamba	5042	5155	5254	8128	7614	7700	13170	12769	12955
T O T A L	92757	89662	94087	161058	156768	158051	253815	246430	252138

FUENTE : Oficinas de las Entidades Financieras

A fines de junio, el coeficiente de cartera pesada de los créditos otorgados por el sistema financiero en M/N y M/E fue de 17,1 por ciento, siendo en M/N de 9,0 por ciento y de 21,9 por ciento en M/E. Los créditos en cobranza judicial representaron 86 por ciento de la cartera pesada del sistema financiero (créditos vencidos + créditos

en cobranza judicial). Las provisiones efectuadas por el sistema cubrieron el 71 por ciento de la cartera pesada, siendo de 70 por ciento en el caso de los créditos vencidos y en cobranza judicial en M/N y de 72 por ciento en el caso de los de M/E.

DEPTO DE CUSCO: COEFICIENTES DE CARTERA PESADA DEL SISTEMA FINANCIERO

(En porcentajes)

	Junio 2001			Mayo 2002			Junio 2002		
	M/N	M/E	Total	M/N	M/E	Total	M/N	M/E	Total
Banca Múltiple	12,55	30,39	24,41	14,33	28,14	24,12	13,89	25,77	21,93
Banca Corporativa	14,87	30,39	0,00	14,33	28,14	24,12	13,89	25,77	21,93
Banca de Consumo	0,00	0,00	0,00	0,72	0,00	0,71	0,70	0,00	0,69
Sistema no Bancario	4,76	9,60	7,29	5,09	7,45	6,48	4,83	6,22	5,64
Caja Municipal	4,29	6,08	5,18	4,84	5,24	5,07	4,51	4,22	4,34
Caja Rural	6,70	18,43	13,94	6,28	17,61	13,04	6,46	15,62	11,90
SISTEMA FINANCIERO	10,36	26,70	20,73	9,27	22,49	17,68	8,97	21,91	17,08

3.- Situación del Encaje.

El total de obligaciones sujetas a encaje (TOSE) en M/N de la Caja Municipal Cusco alcanzó en junio un promedio de S/. 32 041 mil, importe que supera los promedios del mes anterior y junio del 2001 en 4,3 por ciento y 52,2 por ciento, respectivamente. Su encaje efectivo promedio del mes fue de S/. 1 965,6 mil, con un excedente de 2,2 por

ciento sobre su encaje exigible.

Por su parte la CRAC Quillabamba alcanzó un TOSE promedio de S/. 7 649 mil, importe que supera los del mes anterior y junio del 2001 en 0,1 por ciento y 53,6 por ciento, respectivamente, con un excedente del encaje efectivo sobre el exigible de 1,4 por ciento.

CIUDAD CUSCO: VARIACION DEL INDICE DE PRECIOS AL CONSUMIDOR.

BASE AÑO 1994 = 100

GRANDES GRUPOS DE CONSUMO	2 001								IFL.ACUM 2 001	2 002						INFL.ACUM	
	JUN	JUL	AGO	SET	OCT	NOV	DIC	ENE		FEB	MAR	ABR	MAY	JUN	JUN/JUN	ENE-JUN	
INDICE GENERAL	-0,22	0,18	0,31	0,94	0,04	-0,54	-0,08	-0,77		-1,29	-0,95	0,13	0,23	-0,10	-0,18	-1,32	-2,15
1.ALIMENTOS Y BEBIDAS	-0,40	0,41	0,87	1,88	0,71	-0,05	0,27	0,70		-2,36	-1,64	-0,58	-0,11	-0,40	-0,28	-1,34	-5,27
2.VESTIDO Y CALZADO	-0,37	0,32	-0,18	-0,74	-0,22	0,21	0,10	0,73		-0,02	-0,28	0,86	0,06	-0,02	0,44	0,53	1,04
3.ALQ.VIV.COMBUSTIBLES Y ELECT.	0,10	-0,59	-0,74	-0,24	-2,54	-3,90	-1,44	-10,55		0,37	-0,13	0,70	1,49	0,52	0,09	-6,34	3,07
4.MUEBLES,ENS.Y MANTENIM.DE VIV.	-0,15	0,44	-0,21	-0,04	-0,14	-0,04	-0,17	0,25		-0,80	-0,13	-0,08	-0,07	0,40	-0,03	-0,87	-0,71
5.CUIDADOS, CONSERVAC.DE LA SALUD	0,07	-0,05	-0,28	0,00	0,24	0,18	-0,13	2,57		0,47	0,75	-0,18	0,02	1,38	0,27	2,69	2,74
6.TRANSPORTES Y COMUNICACIONES	0,10	-0,02	-0,36	0,12	-0,07	-0,13	-0,08	-0,32		0,18	-0,40	2,63	0,84	-0,07	-0,64	1,98	2,54
7.ESPARC.DIV.SERV.CULT.Y ENSEÑAN.	-0,04	-0,04	-0,14	-0,06	-0,09	-0,07	-0,07	1,97		-0,17	0,21	0,91	0,45	0,24	-0,69	0,47	0,95
8.OTROS BIENES Y SERVICIOS	0,20	0,02	0,35	0,35	0,33	-0,20	-0,61	1,55		-0,63	-0,25	0,10	-0,17	-0,17	0,55	-0,34	-0,57

FUENTE: Instituto Nacional de Estadística e Informática - Oficina Departamental Cusco (INEI-ODC).

**TIPO DE CAMBIO DEL DOLAR AMERICANO
(Nuevos Soles por US\$)**

PERIODO	PROMEDIO DEL PERIODO						FIN DE PERIODO					
	BANCARIO 1/			INFORMAL 2/			BANCARIO 1/			INFORMAL 2/		
	COMPRA	VENTA	PROMEDIO	COMPRA	VENTA	PROMEDIO	COMPRA	VENTA	PROMEDIO	COMPRA	VENTA	PROMEDIO
2001												
Enero	3,521	3,524	3,522	3,506	3,524	3,515	3,533	3,536	3,535	3,510	3,530	3,520
Febrero	3,528	3,530	3,529	3,509	3,524	3,517	3,524	3,526	3,525	3,510	3,525	3,518
Marzo	3,519	3,521	3,520	3,500	3,518	3,509	3,520	3,522	3,521	3,500	3,520	3,510
Abril	3,554	3,557	3,555	3,524	3,544	3,534	3,589	3,593	3,591	3,550	3,580	3,565
Mayo	3,597	3,601	3,599	3,584	3,604	3,594	3,614	3,616	3,615	3,600	3,625	3,613
Junio	3,534	3,538	3,536	3,518	3,539	3,528	3,518	3,519	3,519	3,500	3,525	3,513
Julio	3,503	3,506	3,505	3,497	3,515	3,506	3,483	3,487	3,485	3,480	3,500	3,490
Agosto	3,490	3,494	3,492	3,474	3,493	3,483	3,480	3,484	3,482	3,470	3,490	3,480
Setiembre	3,489	3,491	3,490	3,468	3,487	3,478	3,483	3,485	3,484	3,470	3,490	3,480
Octubre	3,461	3,463	3,462	3,444	3,464	3,454	3,445	3,446	3,446	3,430	3,450	3,440
Noviembre	3,439	3,441	3,440	3,426	3,447	3,437	3,433	3,435	3,434	3,430	3,450	3,440
Diciembre	3,434	3,436	3,435	3,424	3,444	3,434	3,440	3,442	3,441	3,440	3,460	3,450
2002												
Enero	3,457	3,460	3,458	3,451	3,470	3,461	3,470	3,476	3,473	3,460	3,480	3,470
Febrero	3,476	3,478	3,477	3,460	3,480	3,470	3,471	3,474	3,473	3,460	3,480	3,470
Marzo	3,457	3,458	3,458	3,448	3,465	3,456	3,451	3,453	3,452	3,440	3,460	3,450
Abril	3,438	3,440	3,439	3,432	3,452	3,442	3,436	3,438	3,437	3,430	3,450	3,440
Mayo	3,449	3,451	3,450	3,434	3,453	3,444	3,461	3,463	3,462	3,440	3,460	3,450
Junio	3,477	3,479	3,478	3,461	3,481	3,471	3,504	3,508	3,506	3,480	3,500	3,490

FUENTE: 1/ Superintendencia de Banca y Seguros

2/ Calculado en base a observaciones propias

TIPO DE CAMBIO DEL DOLAR AMERICANO: JUNIO 2002

(S/. x US \$)

DIAS	SISTEMA BANCARIO 1/		MERCADO INFORMAL 2/	
	COMPRA	VENTA	COMPRA	VENTA
SAB. DOM.				
3	3,459	3,462	3,44	3,46
4	3,462	3,466	3,45	3,47
5	3,470	3,474	3,46	3,48
FER				
7	3,468	3,469	3,46	3,48
SAB. DOM.				
10	3,470	3,471	3,45	3,47
11	3,466	3,470	3,46	3,48
12	3,467	3,468	3,46	3,48
13	3,468	3,470	3,45	3,47
14	3,465	3,466	3,45	3,47
SAB. DOM.				
17	3,461	3,464	3,45	3,47
18	3,463	3,465	3,46	3,48
19	3,465	3,467	3,45	3,47
20	3,472	3,474	3,47	3,49
21	3,484	3,485	3,47	3,49
SAB. DOM.				
24	3,503	3,507	FER	
25	3,505	3,51	3,47	3,49
26	3,498	3,500	3,48	3,5
27	3,509	3,511	3,49	3,51
28	3,504	3,508	3,48	3,5
SAB. DOM.				
PROM C-V	3,477	3,479	3,461	3,481
		3,478		3,471

2/ CAMBISTAS DE LA AV. EL SOL DE LA CIUDAD DEL CUSCO

DPTO.CUSCO: PRODUCCION AGROPECUARIA (t) I/

	2 001								TOTAL 2 001	2002						VARIACION 02/01 (%)	
	JUN	JUL	AGO	SET	OCT	NOV	DIC	ENE		FEB	MAR	ABR	MAY	JUN	JUN/JUN	ENE-JUN	
AGRICOLA I/	73 724	47 979	15 080	4 241	5 647	3 949	21 090	356 773	11 081	23 974	27 642	63 028	107 319	67 088	-9,0	16,0	
Arroz	56	18	260	0	0	0	4	4 624	14	157	1 284	2 460	943	48	-14,3	13,0	
Avena grano	168	1 216	185	0	0	0	0	1 686	0	0	0	0	14	372	121,2	35,5	
Ccañiwa	128	0	0	0	0	0	0	228	0	0	0	39	120	0	-100,0	-30,2	
Cebada	2 907	11 291	821	0	0	0	0	15 155	0	0	0	0	2 327	4 492	54,5	124,1	
Maíz amarillo	496	92	0	0	3	5	15	10 506	86	194	782	1 870	2 723	1 639	230,3	-29,8	
Maíz amiláceo	8 594	4 147	0	0	0	0	0	37 864	6	255	9 586	20 383	4 750	4 750	-44,7	3,8	
Quinoa	389	193	12	0	0	0	0	1 317	0	0	27	183	460	164	-57,8	-25,1	
Trigo	3 223	5 583	281	0	0	0	0	9 294	0	0	0	0	1 587	3 953	22,6	61,5	
Kiwicha	223	290	0	0	0	0	0	526	0	0	0	3	212	109	-50,9	37,3	
Maswa	1 743	443	0	0	0	0	0	6 179	0	0	0	1 086	4 174	890	-48,9	7,2	
Oca	4 902	755	0	0	0	0	0	13 105	0	0	0	1 974	11 420	3 070	-37,4	33,3	
Olluco	8 779	1 958	0	0	0	0	0	21 941	0	549	1 545	7 479	8 482	3 609	-58,9	8,4	
Papa	46 303	4 189	235	0	276	166	901	166 250	4 190	9 253	10 880	59 613	92 529	14 829	-68,0	19,2	
Yuca	7 483	7 638	5 308	1 250	5 408	5 534	5 519	82 066	5 582	5 481	5 638	5 932	4 924	5 948	-20,5	-34,8	
Uncucha	1 028	56	0	0	0	0	0	4 256	0	0	16	264	1 848	0	-100,0	-49,3	
Arveja grano seco	847	836	8	0	0	0	0	1 827	0	0	14	23	478	638	-24,6	17,3	
Frijol	172	580	150	0	0	0	0	1 798	119	84	48	10	354	424	146,5	-2,7	
Haba grano seco	2 824	5 385	10	0	0	0	0	8 843	0	4	0	67	651	3 759	33,1	29,9	
Tarwi	586	1 133	283	0	0	0	0	2 026	0	0	0	0	63	581	-0,8	5,4	
Arveja grano verde	24	38	56	16	14	16	80	941	137	122	72	0	16	16	-33,3	-49,7	
Haba grano verde	370	49	28	7	32	26	143	2 957	214	314	125	157	166	48	-87,0	-61,7	
Soya	2	0	0	0	20	0	0	393	2	113	81	9	44	0	-100,0	-33,5	
Cebolla	626	694	347	143	126	382	335	5 904	336	356	328	575	607	1 013	61,7	-17,1	
Maíz Choclo	0	0	0	0	0	90	1 208	17 838	2 779	7 545	12 050	1 664	0	0	#DIV/0!	45,3	
Tomate	124	58	115	22	70	97	75	1 099	110	108	195	51	72	191	54,0	9,8	
Zanahoria	418	468	319	135	106	239	275	4 233	381	394	364	500	434	541	29,3	-2,9	
Zapallo	184	160	0	0	0	12	0	2 201	0	146	502	294	70	262	42,4	-37,2	
Col repollo	176	119	97	0	128	45	77	1 069	84	80	80	132	267	112	-36,2	25,2	
Plátano	1 587	1 556	904	1 740	2 099	1 322	2 748	19 934	2 246	2 270	2 643	2 763	3 428	3 529	122,4	76,5	
Granadilla	272	312	136	0	16	0	0	1 186	0	0	80	184	344	408	50,0	40,7	
Papayo	673	616	407	2 185	2 379	164	2 258	9 861	690	420	791	1 034	1 084	1 611	139,4	204,0	
Piña	0	25	90	806	1 007	1 071	2 056	6 417	560	148	388	260	70	70	#DIV/0!	9,8	
Caña para alcohol	60	68	70	41	150	172	161	1 699	181	209	154	132	145	164	173,3	-5,0	
Alfalfa	1 154	1 145	1 223	1 291	1 713	1 466	1 699	14 996	1 388	1 729	1 353	1 066	1 865	2 826	144,9	58,3	
Achiote	3	21	520	238	69	2	0	853	76	0	0	0	0	0	-100,0	2 433,3	
Cacao	1 137	632	423	300	89	69	356	8 921	1 314	1 381	989	455	708	1 979	74,0	-3,2	
Café	8 408	6 550	2 561	0	0	0	4 133	38 447	9	2 737	2 944	5 968	10 134	10 773	28,1	29,2	
Té	425	303	113	0	450	463	475	4 914	588	563	575	575	425	413	-2,8	0,9	
Limón	12	3	2	0	0	1	43	258	39	53	55	29	18	16	33,3	0,2	
Mandarina	123	77	56	0	16	0	0	544	0	16	64	109	120	126	2,4	10,1	
Manzano	20	0	0	0	0	0	3	430	24	22	55	95	115	0	-100,0	-27,3	
Naranjo	954	1 089	930	27	123	29	52	4 903	261	47	342	792	1 148	1 258	31,9	45,0	
Palto	94	84	27	647	873	80	891	2 948	378	684	204	246	207	299	218,1	483,1	
Mango	0	0	0	0	0	60	416	1 244	441	154	0	0	0	0	#DIV/0!	-22,5	
Avena forrajera	8 033	1 012	38	8	12	81	59	22 438	55	87	899	2 200	3 780	2 132	-73,5	-56,9	
Cebada forrajera	863	622	638	368	468	661	702	12 520	1 524	1 140	975	1 153	6 532	3 364	289,8	62,1	
PECUARIA I/	4 909	5 460	5 357	4 492	4 841	6 778	5 876	63 951	6 072	6 875	7 298	7 355	7 031	7 728	57,4	36,0	
Carne de ave	32	40	36	34	37	38	43	395	43	40	45	31	34	31	-3,1	33,3	
Carne de vacuno	700	748	823	691	693	708	739	8 614	701	695	684	717	748	716	2,3	1,2	
Carne de ovino	339	290	217	239	232	211	260	2 770	360	247	220	239	212	215	-36,5	13,0	
Carne de porcino	179	327	331	207	297	676	323	3 261	265	235	241	239	238	243	36,2	32,7	
Carne de caprino	9	8	7	9	9	11	15	117	11	11	15	14	9	11	24,3	23,6	
Carne de alpaca	66	56	46	44	40	35	59	669	63	78	81	100	93	83	25,3	28,2	
Carne de llama	25	21	28	24	22	23	27	287	23	31	35	48	54	52	103,6	69,5	
Carne de cuy	9	13	11	11	13	15	14	139	14	11	11	12	11	12	41,2	12,4	
Huevos	15	27	24	15	15	19	20	214	44	39	40	31	40	34	129,5	139,2	
Leche	513	537	357	312	428	388	427	5 301	382	681	833	844	807	1 078	110,1	62,2	
Lana de oveja	0	0	0	0	0	0	7	462	25	70	75	42	2	0	#DIV/0!	-52,7	
Fibra de alpaca	0	0	0	0	0	65	53	275	12	55	45	29	2	0	#DIV/0!	-8,5	
Fibra de llama	0	0	0	0	0	0	0	71	2	11	11	10	1	0	#DIV/0!	-52,8	
TOTAL I/	78 633	53 439	20 437	8 733	10 488	10 727	26 966	420 724	17 153	30 849	34 940	70 383	114 350	74 816	-4,9	18,1	

I/ : Valor en miles de Nuevos Soles de 1994.

Fuente: Dirección Regional Agraria Cusco.

DPTO. DE CUSCO: AVANCE DE LA PRODUCCION AGRICOLA

CULTIVOS	CAMPAÑA AGRICOLA 2000/2001					CAMPAÑA AGRICOLA 2001/2002				
	AGOSTO-JUNIO					AGOSTO-JUNIO				
	SIEMBRAS ha	PERDIDAS ha	COSECHA ha	PRODUCC. t	V.B.P. Miles de S/.	SIEMBRAS ha	PERDIDAS ha	COSECHA ha	PRODUCC. t	V.B.P. Miles de S/.
Arroz	2 610	0	2 503	4 342	1 562	2 981	2	3 109	5 170	1 860
Avena grano	1 517	0	154	285	186	1 942	0	567	571	373
Ccañiwa	455	0	455	228	76	760	262	498	159	53
Cebada	12 826	66	2 270	3 042	1 202	15 780	91	6 264	7 640	3 019
Maíz amarillo	6 802	0	6 802	10 552	4 289	4 964	2	4 869	7 316	2 974
Maíz amiláceo	19 361	191	17 058	33 717	24 172	21 030	76	16 626	34 980	25 078
Quinua	1 291	36	978	1 112	758	1 130	129	941	845	576
Trigo	6 724	45	2 402	3 430	1 700	8 137	54	4 206	5 820	2 885
Kiwicha	441	41	157	236	324	168	0	165	324	445
Maswa	1 336	0	1 234	5 736	1 820	1 095	0	1 014	6 150	1 952
Oca	2 690	43	2 484	12 351	5 102	3 117	4	2 932	16 464	6 801
Olluco	4 034	41	3 639	19 983	7 542	4 164	2	3 769	21 664	8 177
Papa	19 483	138	18 922	163 643	66 025	24 249	216	23 016	192 871	77 817
Yuca	8 564	0	8 727	79 679	27 252	7 280	1	6 117	56 524	19 333
Uncucha	491	0	484	4 200	961	281	0	281	2 128	487
Arveja grano seco	1 800	12	964	983	1 051	1 959	1	1 239	1 161	1 241
Frijol	1 727	0	1 005	1 110	1 427	1 539	0	1 310	1 189	1 529
Haba grano seco	8 233	34	2 732	3 448	2 435	8 511	93	4 035	4 491	3 171
Tarwi	2 099	7	638	611	386	2 362	10	964	926	585
Arveja grano verde	140	0	136	810	674	78	0	100	545	453
Haba grano verde	308	2	406	2 896	1 320	208	0	207	1 260	574
Soya	355	0	366	443	431	212	0	193	268	261
Cebolla	555	2	564	6 510	1 621	486	1	430	4 547	1 132
Maíz Choclo	1 012	0	998	18 243	7 613	1 452	0	1 525	25 336	10 572
Tomate	94	0	94	1 397	479	128	0	81	1 106	379
Zanahoria	491	4	458	5 413	1 056	397	0	350	3 687	719
Zapallo	122	0	134	2 250	655	134	0	87	1 286	374
Col repollo	99	0	93	1 007	250	128	0	100	1 102	273
Plátano (2 365 ha)	481	0	190	13 719	4 043	140	1	54	25 692	7 571
Granadilla (191 ha)	9	0	0	1 088	408	21	0	0	1 168	438
Papayo (373 ha)	277	0	88	2 743	996	57	0	39	13 023	4 729
Piña (341 ha)	303	0	152	3 973	1 763	67	0	12	6 526	2 896
Caña para alcohol	70	0	9	2 022	170	18	0	6	1 579	133
Alfalfa (680 ha)	278	0	8	10 747	1 780	88	1	42	17 619	2 919
Achiote (6 086 ha)	5	0	50	2 971	8 115	96	0	63	905	2 472
Cacao (19 420 ha)	684	0	0	8 750	20 210	135	2	0	8 064	18 625
Café (48 091 ha)	2 901	0	0	29 059	93 105	416	0	0	39 260	125 786
Té (2 000 ha)	0	0	0	4 421	1 885	0	0	0	4 638	1 977
Limón (33 ha)	4	0	0	245	81	6	0	38	255	84
Mandarina (60 ha)	5	0	0	443	242	4	0	0	507	277
Manzano (96 ha)	5	0	0	427	282	61	0	3	314	207
Naranja (771 ha)	217	0	0	3 697	1 251	25	0	26	5 009	1 694
Palto (94 ha)	138	0	0	431	294	46	0	34	4 535	3 096
Mango (99 ha)	12	0	0	1 219	475	7	0	0	1 071	418
Avena forrajera	2 413	10	1 718	21 650	2 930	2 248	84	521	9 351	1 265
Cebada forrajera	908	0	898	12 756	1 788	1 611	28	1 041	17 525	2 457
Total	114 367	671	79 969	508 018	302 189	119 716	1 058	86 871	562 566	350 138

DPTO. DE CUSCO: AVANCE DE LA PRODUCCION AGRICOLA

CULTIVOS	2 001					2 002				
	ENERO-JUNIO					ENERO-JUNIO				
	SIEMBRAS	PERDIDAS	COSECHA	PRODUCC.	V.B.P.	SIEMBRAS	PERDIDAS	COSECHA	PRODUCC.	V.B.P.
ha	ha	ha	t	Miles de S/.	ha	ha	ha	t	Miles de S/.	
Arroz	16	0	2 503	4 342	1 562	21	0	2 975	4 906	1 765
Avena grano	996	0	154	285	186	1 348	0	382	386	252
Ccañiwa	0	0	455	228	76	0	262	498	159	53
Cebada	5 850	66	2 270	3 042	1 202	5 463	91	5 519	6 819	2 695
Maíz amarillo	13	0	6 686	10 392	4 224	49	0	4 854	7 294	2 964
Maíz amiláceo	0	110	17 058	33 717	24 172	1 850	76	16 626	34 980	25 078
Quinua	151	6	978	1 112	758	3	129	936	833	568
Trigo	1 528	45	2 402	3 430	1 700	1 059	54	3 973	5 540	2 746
Kiwicha	136	13	157	236	324	4	0	165	324	445
Maswa	0	0	1 234	5 736	1 820	0	0	1 014	6 150	1 952
Oca	0	43	2 484	12 351	5 102	0	4	2 932	16 464	6 801
Olluco	0	41	3 639	19 983	7 542	0	2	3 769	21 664	8 177
Papa	458	110	18 536	160 483	64 750	205	210	22 835	191 293	77 180
Yuca	281	0	5 768	51 409	17 583	88	0	3 597	33 505	11 460
Uncucha	0	0	484	4 200	961	0	0	281	2 128	487
Arveja grano seco	114	12	960	983	1 051	0	1	1 231	1 153	1 233
Frijol	135	0	970	1 068	1 373	93	0	1 183	1 039	1 336
Haba grano seco	213	34	2 732	3 448	2 435	0	93	4 026	4 480	3 164
Tarwi	0	7	638	611	386	0	10	674	643	407
Arveja grano verde	22	0	121	721	600	14	0	68	363	302
Haba grano verde	35	2	367	2 672	1 218	46	0	163	1 024	467
Soya	49	0	307	373	363	48	0	180	248	241
Cebolla	204	2	306	3 877	965	217	1	311	3 214	800
Maíz Choclo	28	0	905	16 540	6 902	27	0	1 448	24 038	10 031
Tomate	19	0	49	662	227	20	0	54	727	249
Zanahoria	198	4	232	2 691	525	202	0	246	2 613	510
Zapallo	17	0	117	2 029	591	5	0	86	1 274	371
Col repollo	52	0	53	603	150	75	0	69	755	187
Plátano (2 365 ha)	332	0	0	9 565	2 819	23	0	54	16 879	4 974
Granadilla (191 ha)	9	0	0	722	271	21	0	0	1 016	381
Papayo (373 ha)	109	0	0	1 852	672	19	0	39	5 630	2 044
Piña (341 ha)	192	0	0	1 362	604	39	0	12	1 496	664
Caña para alcohol	48	0	0	1 037	87	9	0	6	985	83
Alfalfa (680 ha)	118	0	0	6 459	1 070	24	1	42	10 227	1 694
Achiote (6 086 ha)	5	0	0	3	8	96	0	63	76	208
Cacao (19 420 ha)	577	0	0	7 052	16 286	135	0	0	6 827	15 767
Café (48 091 ha)	2 675	0	0	25 203	80 750	416	0	0	32 565	104 337
Té (2 000 ha)	0	0	0	3 111	1 326	0	0	0	3 138	1 338
Limón (33 ha)	4	0	0	209	69	6	0	38	210	69
Mandarina (60 ha)	5	0	0	395	216	4	0	0	435	238
Manzano (96 ha)	0	0	0	427	282	10	0	3	311	205
Naranja (771 ha)	134	0	0	2 653	897	25	0	26	3 848	1 302
Palto (94 ha)	92	0	0	346	236	10	0	34	2 018	1 377
Mango (99 ha)	12	0	0	768	299	7	0	0	595	232
Avena forrajera	723	10	1 683	21 228	2 873	136	84	494	9 153	1 239
Cebada forrajera	234	0	676	9 061	1 270	505	27	841	14 688	2 059
Total	15 783	503	74 923	438 677	258 788	12 321	1 044	81 744	484 108	300 131

DPTO.CUSCO: SIEMBRAS (ha).

CULTIVOS	2001								TOTAL 2 001	2 002						VARIACION % 02/01	
	JUN	JUL	AGO	SET	OCT	NOV	NOV	DIC		ENE	FEB	MAR	ABR	MAY	JUN	JUN/JUN	ENE-JUN
	Arroz			16	68	396	1 876	604		2 976	18	3					#;DIV/0!
Avena grano				54	93	290	157	1 590	1 348						#;DIV/0!	35,3	
Ccañiwa				480	280			760							#;DIV/0!	#;DIV/0!	
Cebada					65	5 755	4 497	16 167	5 323	140					#;DIV/0!	(6,6)	
Maíz amarillo	13	42	106	447	1 532	2 697	133	4 970	21	5			8	15	15,4	276,9	
Maíz amiláceo			3 570	7 284	5 652	2 554	120	19 180		1 850					#;DIV/0!	#;DIV/0!	
Quinua				345	346	261	175	1 278	3						#;DIV/0!	(98,0)	
Trigo				88	992	3 293	2 705	8 606	1 039		20				#;DIV/0!	(30,7)	
Kiwicha				4	29	17	114	300	4						#;DIV/0!	(97,1)	
Maswa				524	287	282	2	1 095							#;DIV/0!	#;DIV/0!	
Oca			83	765	1 348	918	3	3 117							#;DIV/0!	#;DIV/0!	
Olluco			161	1 264	1 428	1 278	33	4 164							#;DIV/0!	#;DIV/0!	
Papa	16	49	1 640	2 118	8 730	9 048	2 508	24 551	15				110	80	400,0	(55,2)	
Yuca	19	26	671	185	3 482	2 224	630	7 499	21	21	12	6	9	19	0,0	(68,7)	
Uncucha		2			170	111		283							#;DIV/0!	#;DIV/0!	
Arveja grano seco				155	527	964	313	2 073							#;DIV/0!	(100,0)	
Frijol				14	232	918	282	1 581	93						#;DIV/0!	(31,1)	
Haba grano seco			99	729	2 979	4 229	475	8 724							#;DIV/0!	(100,0)	
Tarwi			100	252	562	1 275	173	2 362							#;DIV/0!	#;DIV/0!	
Arveja grano verde	3		29	35				86	2		4	4	2	2	(33,3)	(36,4)	
Haba grano verde	13	1	40	63	23	32	4	198	6		3	1	32	4	(73,1)	30,0	
Soya					65	99		213					20	28	#;DIV/0!	(2,0)	
Cebolla	37	21	32	35	72	69	61	494	38	36	43	30	30	41	10,8	6,5	
Maíz Choclo	13	96	1 315	110				1 549			10		12	5	(61,5)	(3,6)	
Tomate	3	3	13	9	7	8	71	130			2	4	11	3	0,0	5,3	
Zanahoria	37	24	22	41	44	50	39	416	26	38	49	31	20	38	2,7	1,9	
Zapallo			13	6	5	18	87	146	5						#;DIV/0!	(70,6)	
Col repollo	4	4	5	12	13	10	13	109	16	14	23	6	4	12	200,0	43,9	
Plátano	2	8	6	8	78	13	12	457	11	6	2	2	2		(100,0)	(93,1)	
Granadilla								9	12	7	2				#;DIV/0!	133,3	
Papayo	9	3	1	8	20	2	7	150	10	8	1				(100,0)	(82,6)	
Piña	3	1				4	24	221	21	17		1			(100,0)	(79,7)	
Caña para alcohol					3	3	3	57	6	3					#;DIV/0!	(81,3)	
Alfalfa	12	12	9		8	19	28	194	24						(100,0)	(79,6)	
Achiote								5	78	18					#;DIV/0!	1 820,0	
Cacao								577	57	53	25				#;DIV/0!	(76,6)	
Café								2 675	125	199	92				#;DIV/0!	(84,5)	
Té								0							#;DIV/0!	#;DIV/0!	
Limón								4	4	2					#;DIV/0!	50,0	
Mandarina								5	2	2					#;DIV/0!	(20,0)	
Manzano				11	40			51			10				#;DIV/0!	#;DIV/0!	
Naranja								134	14	11					#;DIV/0!	(81,3)	
Palto					21		15	128	8	2					#;DIV/0!	(89,1)	
Mango								12	5	2					#;DIV/0!	(41,7)	
Avena forrajera	2	2	24	11	69	1 158	850	2 837	121	5	4	3		3	50,0	(81,2)	
Cebada forrajera	34	30	134	83	59	543	287	1 370	119	72	152	62	21	79	132,4	115,8	
Total	220	324	8 089	15 207	29 657	40 018	14 424	123 501	8 595	2 514	453	150	281	329	49,3	(21,9)	

DPTO.CUSCO: COSECHAS (ha).

CULTIVOS	2 001								TOTAL 2 001	2 002						VARIACION % 02/01	
	JUN	JUL	AGO	SET	OCT	NOV	DIC	ENE		FEB	MAR	ABR	MAY	JUN	JUN/JUN	ENE-JUN	
Arroz	28	9	130				4	2 646	7	87	728	1 531	598	24	(14,3)	18,9	
Avena grano	95	1 178	185					1 517					8	374	293,7	148,1	
Ccañiwa	255							455				93	405		(100,0)	9,5	
Cebada	2 132	9 773	745					12 788					1 693	3 826	79,5	143,1	
Maíz amarillo	309	55			2	3	10	6 756	57	131	549	1 203	1 740	1 174	279,9	(27,4)	
Maíz amiláceo	6 177	3 002						20 060	2		168	4 151	8 774	3 531	(42,8)	(2,5)	
Quinua	319	210	5					1 193			38	233	499	166	(48,0)	(4,4)	
Trigo	2 250	4 032	233					6 667					943	3 030	34,7	65,4	
Kiwicha	148	246						403				4	109	52	(64,8)	5,1	
Maswa	389	102						1 336				203	625	186	(52,2)	(17,8)	
Oca	919	163						2 647				391	1 968	573	(37,7)	18,0	
Olluco	1 614	354						3 993		129	278	1 144	1 569	649	(59,8)	3,6	
Papa	5 135	534	25		33	20	103	19 251	659	971	1 065	6 665	11 327	2 148	(58,2)	23,2	
Yuca	840	876	630	182	568	556	584	9 164	607	578	600	645	523	644	(23,3)	(37,6)	
Uncucha	116	7						491			2	48	231		(100,0)	(41,9)	
Arveja grano seco	841	821	8					1 789			7	23	487	714	(15,2)	28,2	
Frijol	181	630	127					1 727	128	84	48	10	207	706	290,1	22,0	
Haba grano seco	2 307	5 350	9					8 091		3		60	635	3 328	44,3	47,4	
Tarwi	615	1 177	290					2 105					88	586	(4,7)	5,6	
Arveja grano verde	3	5	8	2	2	4	17	159	29	23	12		2	2	(33,3)	(44,2)	
Haba grano verde	56	7	4	1	4	7	28	418	36	55	19	21	23	9	(83,9)	(55,6)	
Soya	1				13			320	1	75	54	6	44		(100,0)	(41,4)	
Cebolla	48	56	28	13	15	36	27	481	34	33	31	55	62	96	98,4	1,6	
Maíz Choclo							10	67	251	430	673	94			#DIV/0!	60,1	
Tomate	9	4	8	2	5	7	5	80	9	8	13	4	5	15	66,7	10,2	
Zanahoria	36	36	28	13	14	23	26	372	34	36	34	48	41	53	47,9	6,0	
Zapallo	10	8				1		126		9	37	18	4	18	80,0	(26,2)	
Col repollo	16	12	9		12	4	6	96	8	7	7	12	24	11	(28,3)	28,8	
Plátano								0	54						#DIV/0!	#DIV/0!	
Granadilla								0							#DIV/0!	#DIV/0!	
Papayo								0	39						#DIV/0!	#DIV/0!	
Piña								0	12						#DIV/0!	#DIV/0!	
Caña para alcohol								0	6						#DIV/0!	#DIV/0!	
Alfalfa								0	42						#DIV/0!	#DIV/0!	
Achiote								0	63						#DIV/0!	#DIV/0!	
Cacao								0							#DIV/0!	#DIV/0!	
Café								0							#DIV/0!	#DIV/0!	
Té								0							#DIV/0!	#DIV/0!	
Limón								0	38						#DIV/0!	#DIV/0!	
Mandarina								0							#DIV/0!	#DIV/0!	
Manzano								0	3						#DIV/0!	#DIV/0!	
Naranja								0	26						#DIV/0!	#DIV/0!	
Palto								0	34						#DIV/0!	#DIV/0!	
Mango								0							#DIV/0!	#DIV/0!	
Avena forrajera	678	66	4	1	2	13	7	1 776	7	11	44	147	183	102	(85,0)	(70,7)	
Cebada forrajera	61	43	38	25	33	52	52	919	108	92	70	89	306	177	190,2	24,5	
Total	25 587	28 754	2 514	239	703	736	935	108 804	2 293	2 762	4 476	16 898	33 122	22 194	(13,3)	9,1	

DPTO.CUSCO: PRODUCCION (t).

CULTIVOS	2 001								TOTAL 2 001	2 002						VARIACION % 02/01	
	JUN	JUL	AGO	SET	OCT	NOV	DIC	ENE		FEB	MAR	ABR	MAY	JUN	JUN/JUN	ENE/JUN	
Arroz	56	18	260				4	4 624	14	157	1 284	2 460	943	48	(14,3)	13,0	
Avena grano	168	1 216	185					1 686					14	372	121,2	35,5	
Ccañiwa	128							228				39	120	(100,0)	(30,2)		
Cebada	2 907	11 291	821					15 155					2 327	4 492	54,5	124,1	
Maíz amarillo	496	92			3	5	15	10 506	86	194	782	1 870	2 723	1 639	230,3	(29,8)	
Maíz amiláceo	8 594	4 147						37 864	6		255	9 586	20 383	4 750	(44,7)	3,8	
Quinua	389	193	12					1 317			27	183	460	164	(57,8)	(25,1)	
Trigo	3 223	5 583	281					9 294					1 587	3 953	22,6	61,5	
Kiwicha	223	290						526				3	212	109	(50,9)	37,3	
Maswa	1 743	443						6 179				1 086	4 174	890	(48,9)	7,2	
Oca	4 902	755						13 105				1 974	11 420	3 070	(37,4)	33,3	
Olluco	8 779	1 958						21 941		549	1 545	7 479	8 482	3 609	(58,9)	8,4	
Papa	46 303	4 189	235		276	166	901	166 250	4 190	9 253	10 880	59 613	92 529	14 829	(68,0)	19,2	
Yuca	7 483	7 638	5 308	1 250	5 408	5 534	5 519	82 066	5 582	5 481	5 638	5 932	4 924	5 948	(20,5)	(34,8)	
Uncucha	1 028	56						4 256			16	264	1 848	(100,0)	(49,3)		
Arveja grano seco	847	836	8					1 827			14	23	478	638	(24,6)	17,3	
Frijol	172	580	150					1 798	119	84	48		10	354	424	146,5	(2,7)
Haba grano seco	2 824	5 385	10					8 843		4			67	651	3 759	33,1	29,9
Tarwi	586	1 133	283					2 026						63	581	(0,8)	5,4
Arveja grano verde	24	38	56	16	14	16	80	941	137	122	72		16	16	(33,3)	(49,7)	
Haba grano verde	370	49	28	7	32	26	143	2 957	214	314	125	157	166	48	(87,0)	(61,7)	
Soya	2				20			393	2	113	81		9	44	(100,0)	(33,5)	
Cebolla	626	694	347	143	126	382	335	5 904	336	356	328	575	607	1 013	61,7	(17,1)	
Maíz Choclo						90	1 208	17 838	2 779	7 545	12 050	1 664			#iDIV/0!	45,3	
Tomate	124	58	115	22	70	97	75	1 099	110	108	195	51	72	191	54,0	9,8	
Zanahoria	418	468	319	135	106	239	275	4 233	381	394	364	500	434	541	29,3	(2,9)	
Zapallo	184	160				12		2 201		146	502	294	70	262	42,4	(37,2)	
Col repollo	176	119	97		128	45	77	1 069	84	80	80	132	267	112	(36,2)	25,2	
Plátano	1 587	1 556	904	1 740	2 099	1 322	2 748	19 934	2 246	2 270	2 643	2 763	3 428	3 529	122,4	76,5	
Granadilla	272	312	136		16			1 186			80	184	344	408	50,0	40,7	
Papayo	673	616	407	2 185	2 379	164	2 258	9 861	690	420	791	1 034	1 084	1 611	139,4	204,0	
Piña		25	90	806	1 007	1 071	2 056	6 417	560	148	388	260	70	70	#iDIV/0!	9,8	
Caña para alcohol	60	68	70	41	150	172	161	1 699	181	209	154	132	145	164	173,3	(5,0)	
Alfalfa	1 154	1 145	1 223	1 291	1 713	1 466	1 699	14 996	1 388	1 729	1 353	1 066	1 865	2 826	144,9	58,3	
Achiote	3	21	520	238	69	2		853	76						(100,0)	2 433,3	
Cacao	1 137	632	423	300	89	69	356	8 921	1 314	1 381	989	455	708	1 979	74,0	(3,2)	
Café	8 408	6 550	2 561				4 133	38 447	9	2 737	2 944	5 968	10 134	10 773	28,1	29,2	
Té	425	303	113		450	463	475	4 914	588	563	575	575	425	413	(2,8)	0,9	
Limón	12	3	2			1	43	258	39	53	55	29	18	16	33,3	0,2	
Mandarina	123	77	56		16			544		16	64	109	120	126	2,4	10,1	
Manzano	20						3	430	24	22	55	95	115	(100,0)	(27,3)		
Naranja	954	1 089	930	27	123	29	52	4 903	261	47	342	792	1 148	1 258	31,9	45,0	
Palto	94	84	27	647	873	80	891	2 948	378	684	204	246	207	299	218,1	483,1	
Mango						60	416	1 244	441	154					#iDIV/0!	(22,5)	
Avena forrajera	8 033	1 012	38	8	12	81	59	22 438	55	87	899	2 200	3 780	2 132	(73,5)	(56,9)	
Cebada forrajera	863	622	638	368	468	661	702	12 520	1 524	1 140	975	1 153	6 532	3 364	289,8	62,1	
Total	116 591	61 501	16 652	9 224	15 647	12 252	24 683	578 636	23 811	36 558	46 795	111 031	185 488	80 425	(31,0)	10,4	

DEPARTAMENTO DE CUSCO: PRODUCCION PECUARIA

ESPECIES	VARIABLE	U.MEDIDA	2 001							TOTAL 2001	2 002						VARIACION 02/01 (%)	
			JUN	JUL	AGO	SET	OCT	NOV	DIC		ENE	FEB	MAR	ABR	MAY	JUN	JUN/JUN	ENE-JUN
AVES	POBLACION 1/ PRODUCCION	UNIDADES UNIDADES (SACA)	19 785,00	23 301,00	22 598,00	21 215,00	22 503,00	22 240,00	24 827,00	239 015,00	26 784,00	23 343,00	25 582,00	18 262,00	19 971,00	19 718,00	(0,3)	30,6
	CARNE	t	32,34	39,65	35,98	33,71	36,75	37,96	42,75	394,93	43,05	39,59	44,89	31,08	34,11	31,34	(3,1)	33,3
	HUEVOS	GALLINAS EN POST t	9 316,00	16 431,00	14 370,00	8 997,00	9 339,00	11 573,00	11 474,00	130 118,00	27 339,00	24 730,00	24 309,00	20 559,00	26 575,00	22 496,00	141,5	152,0
				14,97	26,55	23,68	14,60	14,97	18,52	20,07	214,32	43,94	39,48	40,42	31,09	40,21	34,35	129,5
VACUNOS	POBLACION 1/ PRODUCCION	UNIDADES UNIDADES (SACA)	5 848,00	6 053,00	7 081,00	5 974,00	5 802,00	5 812,00	6 560,00	72 606,00	6 064,00	6 155,00	5 682,00	6 146,00	6 362,00	6 133,00	#;DIV/0!	#;DIV/0!
	CARNE	CARCASA (t)	700,35	748,49	822,74	690,74	692,57	708,03	738,73	8 613,50	701,23	694,55	683,79	716,52	748,37	716,44	2,3	1,2
	LECHE	VACAS EN ORDEÑO t	9 321,00	8 656,00	5 522,00	5 346,00	5 336,00	5 943,00	6 418,00	88 347,00	6 449,00	10 736,00	16 078,00	14 619,00	12 312,00	19 006,00	103,9	54,9
				513,22	536,56	357,35	312,27	428,26	387,82	427,47	5 301,31	382,16	680,61	833,27	843,77	807,23	1 078,13	110,1
OVINOS	POBLACION 1/ PRODUCCION	UNIDADES UNIDADES (SACA)	20 600,00	25 847,00	18 382,00	20 551,00	18 508,00	19 685,00	21 555,00	236 045,00	19 799,00	18 997,00	19 253,00	20 909,00	17 846,00	18 253,00	#;DIV/0!	#;DIV/0!
	CARNE	CARCASA (t)	338,57	289,56	217,31	238,89	231,78	210,66	259,62	2 769,84	359,65	247,47	220,35	238,95	212,14	214,86	(11,4)	3,2
	LANA	ANIM.ESQUILADOS t							4 643,00	366 453,00	24 220,00	70 703,00	107 159,00	85 441,00	2 376,00		#;DIV/0!	(19,9)
									7,06	461,72	25,10	70,46	75,11	42,24	2,17		#;DIV/0!	(52,7)
PORCINOS	POBLACION 1/ PRODUCCION	UNIDADES UNIDADES (SACA)	5 606,00	9 102,00	9 387,00	6 812,00	8 769,00	19 268,00	10 250,00	97 917,00	7 298,00	6 494,00	7 084,00	6 908,00	6 632,00	6 624,00	#;DIV/0!	#;DIV/0!
	CARNE	CARCASA (t)	178,57	326,94	330,58	207,35	296,52	676,16	322,71	3 261,47	265,38	234,94	241,14	239,01	237,98	243,14	18,2	19,6
CAPRINOS	POBLACION 1/ PRODUCCION	UNIDADES UNIDADES (SACA)	714,00	685,00	624,00	745,00	638,00	945,00	1 322,00	9 807,00	970,00	917,00	1 381,00	1 214,00	748,00	917,00	#;DIV/0!	#;DIV/0!
		CARCASA (t)	8,70	8,26	7,41	8,64	8,87	11,18	15,25	117,30	11,29	10,85	15,01	14,48	8,87	10,81	28,4	26,8
ALPACAS	POBLACION 1/ PRODUCCION	UNIDADES UNIDADES (SACA)	2 181,00	1 785,00	1 522,00	1 472,00	1 418,00	1 219,00	1 986,00	22 236,00	2 101,00	2 645,00	2 731,00	3 302,00	3 079,00	2 735,00	#;DIV/0!	#;DIV/0!
	CARNE	CARCASA (t)	66,09	56,04	45,55	44,48	39,50	35,19	58,82	668,59	62,86	77,83	81,29	100,46	93,47	82,83	25,4	29,3
	FIBRA	ANIM.ESQUILADOS t						32 451,00	26 500,00	146 806,00	8 110,00	44 610,00	29 965,00	25 058,00	961,00		#;DIV/0!	23,7
								65,00	53,00	274,85	12,17	54,62	45,49	29,26	1,92		#;DIV/0!	(8,5)
LLAMAS	POBLACION 1/ PRODUCCION	UNIDADES UNIDADES (SACA)	793,00	671,00	585,00	752,00	670,00	673,00	814,00	8 529,00	690,00	923,00	1 032,00	1 447,00	1 595,00	1 506,00	#;DIV/0!	#;DIV/0!
	CARNE	CARCASA (t)	25,35	20,91	28,00	23,68	22,13	22,68	26,78	287,08	23,09	30,59	34,87	48,22	53,84	51,62	89,9	64,8
	FIBRA	ANIM.ESQUILADOS t							49 044,00		1 185,00	10 530,00	10 615,00	9 407,00	546,00		103,6	69,5
									70,63		1,55	10,77	10,85	9,64	0,55		#;DIV/0!	(34,2)
CUYES	POBLACION 1/ PRODUCCION	UNIDADES UNIDADES (SACA)	17 112,00	24 190,00	21 795,00	20 883,00	24 740,00	29 563,00	27 370,00	270 234,00	27 099,00	20 319,00	21 234,00	22 196,00	21 617,00	23 259,00	#;DIV/0!	#;DIV/0!
	CARNE	CARCASA (t)	8,56	13,00	11,22	10,84	12,84	14,52	14,31	139,47	13,54	10,51	11,41	11,52	11,44	12,09	35,9	11,5
																41,2	12,4	

1/: POBLACION ANUAL.

DEPARTAMENTO DE CUSCO: BENEFICIO DE GANADO EN CAMALES

	2001								TOTAL 2001	2002						VARIACION 02/01 (%)		ENE-JUN	
	JUN	JUL	AGO	SET	OCT	NOV	DIC	ENE		FEB	MAR	ABR	MAY	JUN	JUN/JUN	ENE-JUN	2001	2002	
VACUNOS																			
Nº DE CABEZAS	1 880	1 888	1 831	1 926	2 006	1 606	1 425	24 202	1 393	1 430	1 227	1 344	1 286	2 687	42,9	(30,7)	13 520	9 367	
kg	302 135	252 995	77 040	263 225	222 949	208 515	183 475	3 102 319	177 090	180 920	156 150	171 570	164 080	324 640	7,5	(38,0)	1 894 120	1 174 450	
OVINOS																			
Nº DE CABEZAS	18	18	24	20	28	28	23	332	20	16	20	20	20	69	283,3	(13,6)	191	165	
kg	204	180	270	224	314	314	254	3 682	220	178	224	224	224	766	275,5	(13,6)	2 126	1 836	
PORCINOS																			
Nº DE CABEZAS	23	29	24	28	579	65	153	1 103	61	56	73	21	21	137	495,7	64,0	225	369	
kg	990	1 250	1 035	1 205	24 780	2 800	6 560	47 310	2 615	2 400	3 115	900	900	5 870	492,9	63,2	9 680	15 800	
TOTAL																			
Nº DE CABEZAS	1 921	1 935	1 879	1 974	2 613	1 699	1 601	25 637	1 474	1 502	1 320	1 385	1 327	2 893	50,6	(29,0)	13 936	9 901	
kg	303 329	254 425	78 345	264 654	248 043	211 629	190 289	3 153 311	179 925	183 498	159 489	172 694	165 204	331 276	9,2	(37,5)	1 905 926	1 192 086	

FUENTE: Oficina de Información Agraria de la Dirección Regional del Ministerio de Agricultura Cusco.

1/: Preliminar, sujeto a reajuste.

DEPARTAMENTO DE CUSCO: PRECIOS EN CHACRA DE PRODUCTOS AGROPECUARIOS (S/./kg) 1/

	2001								2 002					
	JUN	JUL	AGO	SET	OCT	NOV	DIC	ENE	FEB	MAR	ABR	MAY	JUN	
ACHIOTE	3,50	2,84	2,84	2,62	2,27	1,30	s.i.	3,60	s.i.	s.i.	s.i.	s.i.	s.i.	
ALFALFA	0,21	0,25	0,26	0,23	0,23	0,23	0,21	0,19	0,19	0,13	0,20	0,22	0,21	
ARROZ	0,80	0,80	0,90	s.i.	s.i.	s.i.	1,40	1,10	0,85	0,86	0,94	1,06	0,75	
ARVEJA G. SECO	s/i	1,09	s.i.	s.i.	s.i.	s.i.	s.i.	s.i.	s.i.	0,40	0,50	0,64	0,74	
ARVEJA G. VERDE	0,79	0,70	0,70	0,70	0,70	0,55	0,50	0,44	0,45	0,50	s.i.	0,60	0,50	
AVENA	0,69	0,69	0,80	s.i.	s.i.	s.i.	s.i.	s.i.	s.i.	s.i.	s.i.	0,60	0,94	
AVENA FORRAJERA	0,19	0,23	0,29	0,30	0,30	0,28	0,19	0,20	0,20	0,15	0,15	0,21	0,22	
CACAO	1,94	1,89	2,25	2,10	2,20	1,97	1,82	2,87	3,88	3,15	2,50	2,57	1,51	
CCAÑIWA	0,50	s.i.	s.i.	s.i.	s.i.	s.i.	s.i.	s.i.	s.i.	s.i.	0,50	0,80	s.i.	
CAFE	2,37	2,07	1,97	s.i.	s.i.	s.i.	2,00	1,73	1,84	1,71	1,83	1,71	1,51	
CAÑA PARA ALCOHOL	0,10	0,10	0,10	0,10	0,15	0,14	0,13	0,15	0,14	0,15	0,15	0,15	0,15	
CEBADA	0,53	0,55	0,59	s.i.	s.i.	s.i.	s.i.	s.i.	s.i.	s.i.	s.i.	0,44	0,45	
CEBADA FORRAJERA	0,15	0,23	0,29	0,30	0,30	0,28	s.i.	0,24	0,18	0,16	0,18	0,20	0,20	
CEBOLLA	0,61	0,45	0,56	0,62	0,55	0,60	0,47	0,53	0,50	0,45	0,45	0,51	0,46	
COL REPOLLO	0,43	0,36	0,33	s.i.	0,33	0,45	0,46	0,38	0,38	0,37	0,36	0,36	0,34	
FRIJOL	1,33	0,90	0,63	s.i.	s.i.	s.i.	s.i.	0,86	0,90	0,90	1,70	1,52	1,47	
GRANADILLA	1,06	1,00	1,00	s.i.	1,00	s.i.	s.i.	s.i.	s.i.	1,44	1,20	1,20	1,20	
HABA G. SECO	0,80	1,32	s.i.	s.i.	s.i.	s.i.	s.i.	s.i.	1,00	s.i.	0,60	0,65	0,88	
HABA G. VERDE	0,34	0,60	0,60	0,60	0,60	0,50	0,46	0,45	0,39	0,31	0,46	0,50	0,51	
KIWICHA	2,32	2,20	s.i.	s.i.	s.i.	s.i.	s.i.	s.i.	s.i.	s.i.	1,50	2,33	2,43	
LIMON	0,75	0,62	0,69	s.i.	s.i.	0,78	0,77	0,68	0,68	0,68	0,68	1,06	1,12	
MANDARINA	0,37	0,35	0,34	s.i.	0,43	s.i.	s.i.	s.i.	0,35	0,42	0,42	0,38	0,40	
MANZANO	s.i.	s.i.	s.i.	s.i.	s.i.	s.i.	0,60	0,80	0,66	0,84	0,99	0,98	s.i.	
MANGO	s.i.	s.i.	s.i.	s.i.	s.i.	0,50	0,20	s.i.	0,30	s.i.	s.i.	s.i.	s.i.	
MAIZ A.DURO	0,65	0,60	0,60	s.i.	0,54	0,54	0,50	0,50	0,48	0,54	0,48	0,62	0,58	
MAIZ AMILACEO	1,13	1,16	s.i.	s.i.	s.i.	s.i.	s.i.	0,70	s.i.	0,65	1,18	1,55	0,94	
MAIZ CHOCLO	s.i.	s.i.	s.i.	s.i.	s.i.	0,40	0,30	0,90	0,38	0,35	0,43	s.i.	s.i.	
MASWA	0,29	0,27	s.i.	s.i.	s.i.	s.i.	s.i.	s.i.	s.i.	s.i.	0,34	0,38	0,29	
NARANJO	0,18	0,22	0,21	0,42	0,25	0,36	0,41	0,50	0,39	0,31	0,23	0,21	0,15	
OCA	0,46	0,28	s.i.	s.i.	s.i.	s.i.	s.i.	s.i.	s.i.	s.i.	0,40	0,40	0,37	
OLLUCO	0,47	0,34	s.i.	s.i.	s.i.	s.i.	s.i.	s.i.	0,41	0,48	0,49	0,47	0,50	
PAPA	0,40	0,33	0,35	s.i.	0,43	0,47	0,45	0,32	0,29	0,28	0,32	0,31	0,33	
PAPAYO	0,32	0,30	0,36	0,41	0,39	0,36	0,40	0,42	0,46	0,44	0,43	0,36	0,31	
PALTO	0,65	0,65	0,73	0,60	0,53	0,58	0,45	0,50	0,50	0,48	0,56	0,85	0,60	
PLATANO	0,25	0,29	0,35	0,39	0,38	0,42	0,40	0,38	0,34	0,34	0,45	0,30	0,36	
PIÑA	s.i.	0,80	0,68	0,52	0,47	0,41	s.i.	0,42	0,42	0,42	0,42	0,40	0,50	
QUINUA	1,35	1,41	1,60	s.i.	s.i.	s.i.	s.i.	s.i.	s.i.	1,10	1,28	1,75	1,31	
SOYA	s.i.	s.i.	s.i.	s.i.	0,90	s.i.	s.i.	1,00	0,90	0,90	0,98	0,90	s.i.	
TARWI	0,68	1,28	1,37	s.i.	s.i.	s.i.	s.i.	s.i.	s.i.	s.i.	s.i.	0,41	1,05	
TOMATE	0,63	0,63	0,62	0,70	0,55	0,50	0,50	0,76	0,85	0,57	0,79	0,62	0,48	
TE	0,50	0,60	0,60	s.i.	0,42	0,45	0,40	0,40	0,45	0,55	0,50	0,45	0,55	
TRIGO	0,66	0,89	0,80	s.i.	s.i.	s.i.	s.i.	s.i.	s.i.	s.i.	s.i.	0,63	0,62	
UNCUCHA	0,30	0,30	s.i.	s.i.	s.i.	s.i.	s.i.	s.i.	s.i.	0,40	0,34	0,30	s.i.	
YUCA	0,39	0,35	0,40	0,43	0,40	0,39	0,39	0,42	0,41	0,41	0,42	0,41	0,42	
ZANAHORIA	0,35	0,39	0,35	0,34	0,44	0,34	0,39	0,33	0,31	0,30	0,36	0,32	0,35	
ZAPALLO	0,40	s.i.	s.i.	s.i.	s.i.	0,50	s.i.	s.i.	0,28	0,27	0,36	0,44	0,20	
POLLO	5,00	5,13	4,82	4,82	4,70	4,50	5,00	5,00	4,80	4,70	4,70	4,60	4,70	
OVINO	4,40	4,77	4,47	4,47	4,50	4,60	4,60	4,60	4,60	4,70	4,60	4,70	4,50	
PORCINO	4,40	4,56	4,48	4,48	4,50	4,60	4,60	4,60	4,60	4,60	4,60	4,60	4,50	
VACUNO	4,10	4,42	4,13	4,13	4,10	4,30	4,40	4,40	4,20	4,40	4,20	4,30	4,20	
ALPACA	2,99	3,30	3,22	3,22	2,90	3,00	3,20	3,20	3,10	3,20	3,00	3,00	3,00	
CAPRINO	3,03	3,37	3,41	3,41	3,40	3,40	3,50	3,50	3,40	3,40	3,50	3,50	3,50	
LLAMA	2,81	2,84	2,71	2,71	2,70	2,90	2,90	2,90	2,80	2,90	2,80	2,80	2,80	
CUY	8,27	8,42	7,59	7,59	7,60	7,90	7,80	7,80	8,20	8,30	8,00	8,00	7,90	
LECHE (l)	1,02	1,23	1,18	1,18	1,16	1,14	1,17	1,17	1,11	1,09	1,10	1,12	1,15	
HUEVO (kg)	3,40	3,65	3,94	3,94	3,40	3,40	3,40	3,40	3,30	3,30	3,40	3,30	3,30	
QUESO (kg)	8,92	9,92	9,77	9,77	9,81	9,81	9,85	9,80	9,54	9,11	9,03	9,07	9,07	
LANA OVEJA (lb)	1,30	1,37	1,40	1,40	1,40	2,70	2,50	2,50	2,00	2,20	2,10	2,00	2,10	
FIBRA ALPACA (lb)	3,82	4,41	4,41	4,41	4,30	5,20	5,10	5,10	5,20	4,80	5,20	5,10	5,10	

1/: Para productos pecuarios, considerar precio en pie.

s/i: Sin información por ausencia estacional del producto.

Fuente: Oficina de Información Agraria (OIA) de la Dirección Regional de Agricultura de Cusco.

DEPARTAMENTO DE CUSCO: PRODUCCION MANUFACTURERA.

(Indice: Ago.94 = 100,00)

CIU RAMAS DE ACTIVIDAD	2001*								2 002						VARIACION 02/01 (%)	
	JUN	JUL	AGO	SET	OCT	NOV	DIC	AÑO 2001	ENE	FEB	MAR	ABR	MAY	JUN	JUN/JUN	ENE-JUN
	1531 ELAB.DE PRODUCTOS DE MOLINERIA	78,61	55,11	61,95	52,72	59,78	55,60	17,29	73,43	8,71	9,55	12,11	19,81	92,62	48,14	(38,8)
1543 ELAB.DE CACAO Y CHOCOLATE Y DE PROD.CONF	29,62	52,16	72,88	93,50	101,70	167,75	204,26	86,55	28,97	14,46	22,97	21,43	35,30	63,48	114,4	(1,7)
1553 ELAB.DE BEBIDAS MALTEADAS Y DE MALTA	68,07	64,37	67,54	59,63	73,55	60,00	74,83	68,32	49,37	59,51	59,84	48,57	59,49	95,13	39,8	15,5
1554 ELAB.DE BEB.NO ALCOH;PRODUC.AGUAS MINER.	172,40	188,18	197,60	183,22	179,39	195,75	172,55	207,32	164,91	164,81	139,56	176,99	186,61	197,24	14,4	14,3
2412 FAB.DE ABONOS Y COMPUESTOS DE NITROGENO	0,00	0,00	0,00	0,00	0,00	46,69	82,68	20,43	117,66	108,25	124,18	124,75	120,38	120,33	#¡DIV/0!	#¡DIV/0!
3211 TEXTILERIA	255,93	277,95	291,42	266,07	188,22	152,01	267,72	101,88	270,86	285,72	256,54	189,46	179,51	255,34	(0,2)	61,6
TOTAL	73,93	71,90	76,10	68,56	77,09	75,03	86,25	80,23	68,39	74,24	73,63	69,31	82,97	106,36	43,87	35,93

*: Cifras preliminares sujetas a reajuste.

Elaboración: Sección Estudios Económicos.

FUENTE: Muestra de las principales empresas industriales.

CIUDAD CUSCO: LICENCIAS DE CONSTRUCCION OTORGADAS

	2001								TOTAL 2 001	2002						VAR.02/01 (%)	ENE-JUN		VAR.02/01 (%)
	JUN	JUL	AGO	SET	OCT	NOV	DIC	ENE		FEB	MAR	ABR	MAY	JUN	JUN/JUN	2 001	2 002	ENE-JUN	
CONSTRUC. NUEVAS																			
NRO. LICENCIAS	2	4	3	4	1	2	7	54	7	9	5	3	3	4	100,0	33	31	-6,1	
VALOR DE LA CONST.	175 605	858 813	234 014	2 715 182	204 386	547 340	618 173	11 094 939	819 367	1 403 115	945 404	1 559 654	569 921	536 213	205,4	5 917 031	5 833 675	-1,4	
AREA DE CONSTRUCCION(m2)	372	1 531	561	5 152	230	1 025	1 447	21 316	1 762	3 115	2 227	2 905	791	1 154	210,2	11 369	11 954	5,1	
REGULARIZACIONES																			
NRO. LICENCIAS	5	4	5	1	2	2	2	54		3	2		2	2	(60,0)	38	9	-76,3	
VALOR DE LA CONST.	181 126	128 851	283 561	75 921	205 302	103 264	78 255	3 233 316		274 153	48 990		67 098	51 204	(71,7)	2 358 162	441 444	-81,3	
AREA DE CONSTRUCCION(m2)	460	296	853	203	499	799	261	261		578	887		158	312	(32,0)	5 734	1 936	-66,2	
REST.REMOD.Y ADECUAC.																			
NRO. LICENCIAS	3	1	1	3		2	2	25	6	4	1	1	3	1	(66,7)	16	16	0,0	
VALOR DE LA CONST.	2 061	207 865	61 708	84 967		378 212	111 270	3 715 116	266 133	283 161	85 377	39 956	374 688	261 768	12 603,5	2 871 094	1 311 083	-54,3	
AREA DE CONSTRUCCION(m2)	60	100	136	717		833	327	327	635	819	207	119	1 154	1 421	2 268,4	7 600	4 355	-42,7	
TOTAL																			
NRO. LICENCIAS	10	9	9	8	3	6	11	133	13	16	8	4	8	7	(30,0)	87	56	-35,6	
VALOR DE LA CONST.	358 792	1 195 529	579 282	2 876 070	409 687	1 028 817	807 697	18 043 370	1 085 500	1 960 429	1 079 771	1 599 611	1 011 708	849 184	136,7	11 146 288	7 586 202	-31,9	
AREA DE CONSTRUCCION(m2)	892	1 927	1 550	6 072	729	2 656	2 036	21 904	2 397	4 513	3 321	3 024	2 103	2 887	223,9	24 703	18 245	-26,1	

* : Cifras preliminares sujetas a reajuste.

FUENTE: Concejos distritales de Cusco, Wanchaq y Santiago.

BANCO DE MATERIALES: MONTO Y NUMERO DE CREDITOS DESEMBOLSADOS

(En Nuevos Soles)

PROGRAMA	2 001								2 002						VAR. 02/01(%)	ENE-JUN		VAR.02/01(%)
	JUN	JUL	AGO	SET	OCT	NOV	DIC	TOTAL 2 001	ENE	FEB	MAR	ABR	MAY	JUN	JUN/JUN	2 001	2 002	ENE-JUN
AUTOCONSTRUCCION	75 000		138 440	130 900	323 011	372 170	161 660	1 486 161	89 650	55 000	48 950	209 088	89 650	113 300	51,1	359 980	605 638	68,24
NRO. CREDITOS	8		17	18	34	42	14	185	10	6	4	19	9	11	37,5	60	59	-1,67
MEJORAMIENTO								0							#;DIV/0!	0	0	#;DIV/0!
NRO. CREDITOS								0							#;DIV/0!	0	0	#;DIV/0!
HOSPEDAJE					22 003			22 003					22 000		#;DIV/0!	0	22 000	#;DIV/0!
NRO. CREDITOS					1			1					1		#;DIV/0!	0	1	#;DIV/0!
CREDITOS SUPERVISADOS								0							#;DIV/0!	0	0	#;DIV/0!
NRO. CREDITOS								0							#;DIV/0!	0	0	#;DIV/0!
TECHO LIVIANO								0							#;DIV/0!	0	0	#;DIV/0!
NRO. CREDITOS								0							#;DIV/0!	0	0	#;DIV/0!
COMEDORES POPULARES								0							#;DIV/0!	0	0	#;DIV/0!
NRO. CREDITOS								0							#;DIV/0!	0	0	#;DIV/0!
MICRO EMPRESAS	12 661				4 000			16 661							-100,0	12 661	0	-100,00
NRO. CREDITOS	1				1			2							-100,0	1	0	-100,00
CREDITOS COMPLEMENTARIOS								0							#;DIV/0!	0	0	#;DIV/0!
NRO.CREDITOS								0							#;DIV/0!	0	0	#;DIV/0!
CRED. EXTRAORD. POR PUNTUALIDAD													22 000		#;DIV/0!	0	22 000	#;DIV/0!
NRO.CREDITOS													2		#;DIV/0!	0	2	#;DIV/0!
TOTAL	87 661	0	138 440	130 900	349 014	372 170	161 660	1 524 825	89 650	55 000	48 950	209 088	111 650	135 300	54,3	372 641	649 638	74,33
NRO. CREDITOS	9	0	17	18	36	42	14	188	10	6	4	19	10	13	44,44	61	62,00	1,64

Fuente: Banco de Materiales Unidad Operativa Cusco.

FLUJO DE VISITANTES NACIONALES Y EXTRANJEROS AL DEPARTAMENTO DEL CUSCO Y PARQUE NACIONAL DE MANU

		2001							TOTAL AÑO	2002						Var % JUN/JUN	Acumulados a Jun		
		JUN	JUL	AGO	SET	OCT	NOV	DIC		ENE	FEB	MAR	ABR	MAY	JUN		2001	2002	Var %
NACIONALES																			
I.N.C. 1/	VISITANTES A MACHUPICCHU	8837	13517	14272	11163	18407	17982	11006	126434	5800	2768	5391	6241	9147	9549	8,06	40087	38896	-2,97
O.F.E.C.	VISITANTES A MONUMENTOS ARQ. RELIG. Y CULTURALES	4393	7074	9416	5604	7875	6305	2951	64563	3612	2846	3172	2618	2986	3437	-21,76	25338	18671	-26,31
D.R.I.T. 2/	Nº DE ARRIBOS AL DEPTO. DEL CUSCO	16271	19250	17839	16016	20086	18944	19840	201041	16217	15040	17496	15006	17265	16315	0,27	89066	97339	9,29
MANU 3/	PARQUE NACIONAL DEL MANU	230	343	301	216	269	182	82	2201	65	57	54	162	178	293	27,39	808	809	0,12
EXTRANJEROS																			
I.N.C. 1/	VISITANTES A MACHUPICCHU	23396	31892	36502	25446	27036	22695	15766	294437	24116	18353	23738	21839	25564	24280	3,78	135100	137890	2,07
O.F.E.C.	VISITANTES A MONUMENTOS ARQ. RELIG. Y CULTURALES	18908	26320	26146	19121	22393	17226	14058	225739	16223	13561	17528	16276	18359	18517	-2,07	100475	100464	-0,01
D.R.I.T. 2/	Nº DE ARRIBOS AL DEPTO. DEL CUSCO	25016	35003	38143	28551	32478	29099	19144	325465	20721	17715	23667	21848	23134	21862	-12,61	143047	128947	-9,86
MANU 3/	PARQUE NACIONAL DEL MANU	290	527	510	341	315	228	78	2766	89	62	65	131	182	390	34,48	767	919	19,82
TOTAL NACIONALES Y EXTRANJEROS																			
I.N.C. 1/	VISITANTES A MACHUPICCHU	32233	45409	50774	36609	45443	40677	26772	420871	29916	21121	29129	28080	34711	33829	4,95	175187	176786	0,91
O.F.E.C.	VISITANTES A MONUMENTOS ARQ. RELIG. Y CULTURALES	23301	33394	35562	24725	30268	23531	17009	290302	19835	16407	20700	18894	21345	21954	-5,78	125813	119135	-5,31
D.R.I.T. 2/	Nº DE ARRIBOS AL DEPTO. DEL CUSCO	41287	54253	55982	44567	52564	48043	38984	526506	36938	32755	41163	36854	40399	38177	-7,53	232113	226286	-2,51
MANU 3/	PARQUE NACIONAL DEL MANU	520	870	811	557	584	410	160	4967	154	119	119	293	360	683	31,35	1575	1728	9,71

FUENTE: **I.N.C.** (Instituto Nacional de Cultura)

1/ Visitantes a Machupicchu por Aguas Calientes y Camino Inka (Kusichaca-Km88, Intipunco-Km104, Camino sagrado del Inka)

O.F.E.C. (Oficina Ejecutiva del Comité).

D.R.I.T. (Dirección Regional de Industria y Turismo)

2/ Información preliminar.

MANU. (Parque Nacional de Manu)

3/ Enero/Abril ingreso sólo para investigadores, a partir de mayo temporada turística

DEPARTAMENTO DE CUSCO : ARRIBO DE TURISTAS NACIONALES Y EXTRANJEROS

PAIS	2001*								TOTAL AÑO	2 002						Var % JUN/JUN	Acumulados a Jun		
	JUN	JUL	AGO	SET	OCT	NOV	DIC	ENE		FEB	MAR	ABR	MAY	JUN	2 001		2 002	Var %	
PERU	16 271	19 250	17 839	16 016	20 086	18 944	19 840	201 041	16 217	15 040	17 496	15 006	17 265	16 315	0	89 066	97 339	9	
NORTE AMERICA	10 002	12 918	11 121	6 779	8 023	8 257	6 389	107 083	6 229	6 860	8 863	6 848	7 445	9 546	-5	53 596	45 791	-15	
EE.UU.	9 507	12 084	10 471	6 179	7 226	7 562	5 752	99 002	5 537	6 162	8 130	6 263	6 873	9 025	-5	49 728	41 990	-16	
CANADA	495	834	650	600	797	695	637	8 081	692	698	733	585	572	521	5	3 868	3 801	-2	
CENTRO AMERICA	704	1 095	831	1 010	1 032	1 509	792	10 679	745	243	969	582	595	366	-48	4 410	3 500	-21	
MEXICO	252	435	367	232	306	534	756	4 615	523	196	796	401	366	172	-32	1 985	2 454	24	
OTROS PAISES	452	660	464	778	726	975	36	6 064	222	47	173	181	229	194	-57	2 425	1 046	-57	
SUD AMERICA	1 707	4 079	2 487	2 759	2 525	2 884	2 591	32 620	4 966	3 558	2 215	1 671	2 085	1 372	-20	15 295	15 867	4	
ARGENTINA	415	1 403	919	864	818	830	438	10 510	1 543	540	568	323	468	244	-41	5 238	3 686	-30	
BOLIVIA	71	115	123	100	84	94	204	1 298	190	63	72	71	130	65	-8	578	591	2	
BRASIL	630	1 097	457	520	669	532	605	7 159	1 000	699	412	516	707	458	-27	3 279	3 792	16	
CHILE	307	996	364	705	387	431	248	7 046	886	1 828	320	349	329	181	-41	3 915	3 893	-1	
COLOMBIA	132	241	242	132	219	317	362	2 531	582	108	327	103	214	181	37	1 018	1 515	49	
ECUADOR	79	111	130	193	121	175	128	1 333	125	95	97	59	64	110	39	475	550	16	
PARAGUAY	0	0	0	0	0	0	0	0	0	30	15	16	36	38	#¡DIV/0!	0	135	#¡DIV/0!	
URUGUAY	0	0	0	0	0	0	0	0	0	7	109	131	64	30	#¡DIV/0!	0	341	#¡DIV/0!	
VENEZUELA	73	116	252	245	227	505	224	2 361	122	88	150	80	73	65	-11	792	578	-27	
OTROS PAISES	0	0	0	0	0	0	382	382	518	100	145	23	0	0	#¡DIV/0!	0	786	#¡DIV/0!	
EUROPA	9 793	14 516	20 576	15 390	17 809	14 001	7 116	143 532	6 823	5 337	9 418	10 197	11 081	8 389	-14	54 124	51 245	-5	
AUSTRIA	269	719	601	494	710	682	77	4 793	65	19	11	1	6	98	-64	1 510	200	-87	
ALEMANIA	1 286	1 949	2 358	2 018	3 442	2 764	1 169	22 178	1 474	856	1 897	1 521	1 255	676	-47	8 478	7 679	-9	
ESPAÑA	503	1 049	2 356	1 395	1 353	1 491	769	11 971	591	527	946	720	745	444	-12	3 558	3 973	12	
FRANCIA	2 274	2 684	3 720	2 954	2 870	2 368	1 005	27 339	1 109	984	1 394	2 135	2 660	1 819	-20	11 738	10 101	-14	
ITALIA	676	939	3 233	1 133	1 029	838	460	10 854	549	325	394	1 126	570	507	-25	3 222	3 471	8	
INGLATERRA	0	0	0	0	0	0	0	0	0	586	1 973	2 003	3 020	2 130	#¡DIV/0!	0	9 712	#¡DIV/0!	
OTROS PAISES	4 785	7 176	8 308	7 396	8 405	5 858	3 636	66 397	3 035	2 040	2 803	2 691	2 825	2 715	-43	25 618	16 109	-37	
ASIA	1 482	1 188	1 710	1 348	1 320	1 281	1 329	16 636	984	1 184	1 421	1 336	634	1 278	-14	8 460	6 837	-19	
JAPON	741	760	1 195	979	807	653	919	10 906	653	867	1 032	868	405	821	11	5 593	4 646	-17	
KOREA	157	156	238	149	49	320	235	2 050	84	168	156	264	130	175	11	903	977	8	
OTROS PAISES	584	272	277	220	464	308	175	3 680	247	149	233	204	99	282	-52	1 964	1 214	-38	
OTROS	1 328	1 207	1 418	1 265	1 769	1 167	927	14 915	974	533	781	1 214	1 294	911	-31	7 162	5 707	-20	
TOTAL NAC.	16 271	19 250	17 839	16 016	20 086	18 944	19 840	201 041	16 217	15 040	17 496	15 006	17 265	16 315	0	89 066	97 339	9	
TOTAL EXT.	25 016	35 003	38 143	28 551	32 478	29 099	19 144	325 465	20 721	17 715	23 667	21 848	23 134	21 862	-13	143 047	128 947	-10	
TOTAL GENERAL	41 287	54 253	55 982	44 567	52 564	48 043	38 984	526 506	36 938	32 755	41 163	36 854	40 399	38 177	-8	232 113	226 286	-3	

FUENTE: ITINCI

* Preliminar

DEPTO. DE CUSCO: PERNOCTACIONES DE TURISTAS NACIONALES Y EXTRANJEROS

PAIS	2001*							TOTAL AÑO	2 002						Var % JUN/JUN	Acumulados a Jun		
	JUN	JUL	AGO	SET	OCT	NOV	DIC		ENE	FEB	MAR	ABR	MAY	JUN		2 001	2 002	Var %
PERU	25 333	30 341	30 374	26 305	33 592	30 622	30 130	320 329	25 727	22 343	25 319	22 201	26 678	24 925	-2	138 965	147 193	6
NORTE AMERICA	21 149	23 389	21 670	12 975	15 471	15 863	11 101	199 170	11 680	12 806	18 544	13 530	13 659	19 432	-8	98 701	89 651	-9
EE.UU.	19 984	21 518	20 202	11 656	13 743	14 299	9 867	181 939	10 263	11 400	16 955	12 091	12 489	18 084	-10	90 654	81 282	-10
CANADA	1 165	1 871	1 468	1 319	1 728	1 564	1 234	17 231	1 417	1 406	1 589	1 439	1 170	1 348	16	8 047	8 369	4
CENTRO AMERICA	1 467	2 112	1 608	1 997	2 080	2 986	1 485	21 384	1 529	588	2 239	1 245	1 200	962	-34	9 116	7 763	-15
MEXICO	590	850	782	491	671	1 046	1 419	9 321	1 029	474	1 780	842	718	503	-15	4 062	5 346	32
OTROS PAISES	877	1 262	826	1 506	1 409	1 940	66	12 063	500	114	459	403	482	459	-48	5 054	2 417	-52
SUD AMERICA	4 582	9 381	5 271	6 103	5 324	5 816	5 205	70 909	10 972	7 858	4 738	3 519	4 407	3 089	-33	33 809	34 583	2
ARGENTINA	947	3 133	1 927	1 950	1 551	1 656	920	22 747	3 491	1 287	1 200	695	843	541	-43	11 610	8 057	-31
BOLIVIA	380	276	219	205	178	212	411	3 005	445	159	159	147	271	142	-63	1 504	1 323	-12
BRASIL	1 552	2 438	1 015	1 128	1 459	1 085	1 164	15 282	2 375	1 506	901	1 134	1 526	1 080	-30	6 993	8 522	22
CHILE	846	2 588	736	1 414	780	752	525	15 357	1 804	4 036	697	637	750	399	-53	8 562	8 323	-3
COLOMBIA	388	493	559	361	565	756	720	5 677	1 226	257	721	226	542	402	4	2 223	3 374	52
ECUADOR	327	210	299	603	291	412	248	3 459	300	170	168	122	166	206	-37	1 396	1 132	-19
PARAGUAY	0	0	0	0	0	0	0	0	0	11	29	33	62	129	#DIV/0!	0	264	#DIV/0!
URUGUAY	0	0	0	0	0	0	0	0	0	58	266	287	122	60	#DIV/0!	0	793	#DIV/0!
VENEZUELA	142	243	516	442	500	943	436	4 601	240	166	268	165	125	130	-8	1 521	1 094	-28
OTROS PAISES	0	0	0	0	0	0	781	781	1 091	208	329	73	0	0	#DIV/0!	0	1 701	#DIV/0!
EUROPA	23 071	31 999	45 886	33 797	39 585	29 123	15 159	316 394	14 427	11 534	21 060	21 502	23 530	20 874	-10	120 845	112 927	-7
AUSTRIA	733	1 372	1 331	1 152	1 348	1 326	180	10 081	110	46	26	2	22	192	-74	3 372	398	-88
ALEMANIA	3 122	4 394	5 324	4 417	7 188	5 948	2 546	49 391	3 187	1 861	4 097	3 383	2 480	1 624	-48	19 574	16 632	-15
ESPAÑA	1 115	2 315	5 578	3 015	2 874	3 129	1 626	25 882	1 199	1 031	2 022	1 288	1 585	1 104	-1	7 345	8 229	12
FRANCIA	5 386	6 132	7 852	6 039	6 913	4 741	2 000	58 801	2 189	2 130	3 071	4 659	5 466	4 321	-20	25 124	21 836	-13
ITALIA	1 555	2 018	6 995	2 535	2 544	1 674	1 069	24 018	1 247	789	916	2 570	1 441	1 426	-8	7 183	8 389	17
INGLATERRA	0	0	0	0	0	0	0	0	0	1 160	4 302	4 119	6 031	5 100	#DIV/0!	0	20 712	#DIV/0!
OTROS PAISES	11 160	15 768	18 806	16 639	18 718	12 305	7 738	148 221	6 495	4 517	6 626	5 481	6 505	7 107	-36	58 247	36 731	-37
ASIA	3 110	2 453	3 126	2 845	2 509	2 648	2 212	32 159	2 174	2 198	2 792	2 270	1 102	2 525	-19	16 366	13 061	-20
JAPON	1 630	1 593	2 157	2 120	1 569	1 400	1 569	21 644	1 448	1 693	2 010	1 522	717	1 711	5	11 236	9 101	-19
KOREA	340	309	472	230	74	463	283	3 339	168	204	223	323	184	333	-2	1 508	1 435	-5
OTROS PAISES	1 140	551	497	495	866	785	360	7 176	558	301	559	425	201	481	-58	3 622	2 525	-30
OTROS	3 683	3 037	3 405	3 064	3 711	2 415	2 044	35 089	2 268	1 410	2 028	3 336	2 912	2 352	-36	17 413	14 306	-18
TOTAL NAC.	25 333	30 341	30 374	26 305	33 592	30 622	30 130	320 329	25 727	22 343	25 319	22 201	26 678	24 925	-2	138 965	147 193	6
TOTAL EXT.	57 062	72 371	80 966	60 781	68 680	58 851	37 206	675 105	43 050	36 394	51 401	45 402	46 810	49 234	-14	296 250	272 291	-8
TOTAL GENERAL	82 395	102 712	111 340	87 086	102 272	89 473	67 336	995 434	68 777	58 737	76 720	67 603	73 488	74 159	-10	435 215	419 484	-4

FUENTE: ITINCI

* Preliminar

DEPARTAMENTO DE CUSCO : INGRESOS CORRIENTES DEL GOBIERNO CENTRAL EN TERMINOS NOMINALES

(Nuevos Soles)

	2 001							TOTAL AÑO	2 002						Var % Jun02/Jun01	Acumulados a Jun		
	JUN	JUL	AGO	SET	OCT	NOV	DIC		ENE	FEB	MAR	ABR	MAY	JUN		2 001	2 002	Var %
I. ING. TRIBUTARIOS	8673 148	8901 181	8975 751	8897 060	7653 832	8675 148	9706 075	61482 195	9347 395	7837 583	7641 880	9504 808	8444 220	9567 234	10	51860 415	52343 119	1
1. Impto a los Ingresos	4281 197	4395 371	4242 455	4289 711	4053 477	4442 554	4797 727	30502 492	5100 356	4275 524	4220 821	5790 699	4200 466	4511 496	5	26341 031	28099 361	7
2. Impto a las Importaciones	15 144	41 676	17 346	32 925	35 063	14 175	53 230	209 559	30 392	18 418	23 397	30 821	13 776	29 266	93	587 893	146 070	- 75
3. Impto General a las Ventas (IGV)	3087 886	3183 954	3462 237	3368 289	2847 906	3297 422	4177 680	23425 374	3440 606	2908 707	2726 580	2973 684	3355 838	4177 074	35	18042 002	19582 489	9
4. Impto Selectivo al Consumo (ISC)	25 067	25 637	30 010	31 019	33 896	32 363	31 835	209 827	36 916	28 548	27 943	29 714	39 470	34 070	36	204 631	196 661	- 4
5. Otros Ingresos Tributarios 1/	1263 854	1254 543	1223 703	1175 116	683 490	888 634	645 603	7134 942	739 125	606 386	643 139	679 890	834 670	815 328	- 35	6684 858	4318 538	- 35
II. ING. NO TRIBUTARIOS	3786 105	3958 034	6099 003	3768 864	4174 160	4968 908	3775 434	30530 508	7233 037	6294 415	4855 280	4825 390	5023 615	5770 527	52	25885 746	34002 264	31
1. FONAVI	10 131	0	0	0	0	0	0	10 131	4 761	5 643	4 661	6 333	8 939	23 004	127	105 351	53 341	- 49
2. ONP	854 024	958 395	1776 726	507 700	985 738	1479 350	467 416	7029 349	1249 745	879 461	890 474	785 955	838 604	839 949	- 2	5565 974	5484 188	- 1
3. ESSALUD	2141 626	2246 046	3497 902	2324 052	2354 735	2499 289	2403 915	17467 565	5013 824	3717 735	3488 871	3542 827	3546 544	3665 516	71	13761 513	22975 317	67
4. Otros	780 324	753 593	824 375	937 112	833 687	990 269	904 103	6023 463	964 707	1691 576	471 274	490 275	629 528	1242 058	59	6452 908	5489 418	- 15
TOTAL ING. CORRIENTES (I+II)	12459 253	12859 215	15074 754	12665 924	11827 992	13644 056	13481 509	92012 703	16580 432	14131 998	12497 160	14330 198	13467 835	15337 761	23	77746 161	86345 383	11

FUENTE: SUNAT - SUNAD

1/ Incluye I.E.S.

DEPARTAMENTO DE CUSCO: DEPOSITOS EN EL SISTEMA FINANCIERO EN M/N

(Saldo en Miles de Nuevos Soles)

ENTIDADES FINANCIERAS	2001							2002					
	JUN	JUL	AGO	SET	OCT	NOV	DIC	ENE	FEB	MAR	ABR	MAY	JUN
I. SISTEMA BANCARIO	75544	77844	82607	87867	87969	91214	96768	92535	96422	91495	89302	87793	87582
BANCO DE LA NACION	0	0	0	0	0	0	0	0	0	0	0	0	0
BANCA MULTIPLE	75544	77844	82607	87867	87969	91214	96768	92535	96422	91495	89302	87793	87582
Crédito	31612	32269	31688	30067	28705	28048	26444	26230	25428	24633	24277	25785	27055
Interbank	8639	9997	10793	10620	11140	14261	22200	18936	22371	21720	23251	19595	19348
Wiese-Sudameris 1/	6470	5047	5268	6034	6898	7425	6215	5014	9860	6352	7373	8083	8471
Continental	24097	24865	29288	32864	31469	32214	33885	33639	30519	29022	26228	26288	26606
Santander 2/	2949	3941	3313	5693	6937	6258	4767	5292	4725	5956	4293	4112	2334
Del Trabajo	1777	1725	2257	2589	2820	3008	3257	3424	3519	3812	3881	3930	3767
II.SISTEMA NO BANCARIO	19158	19999	21034	21418	21846	23384	25373	25841	25724	27614	29349	30333	30698
Caja Municipal Cusco	15199	16013	16692	16844	16897	18416	20472	20674	20426	21901	23578	24471	24888
CRAC Quillabamba	3959	3986	4342	4574	4949	4968	4901	5167	5298	5713	5771	5861	5810
T O T A L	94702	97843	103641	109285	109815	114598	122141	118376	122146	119109	118651	118125	118280

FUENTE : Entidades Financieras

1/ Apartir de octubre el Banco Wiese y Lima se fusionan para constituir el Banco Wiese-Sudameris

2/ Apartir de diciembre el Bancosur se convierte en Banco Santander

DEPARTAMENTO DE CUSCO: DEPOSITOS EN LA BANCA MULTIPLE SEGUN TIPO DE DEPOSITO EN M/N

(Saldo en Miles de Nuevos Soles)

ENTIDADES FINANCIERAS	2001							2002					
	JUN	JUL	AGO	SET	OCT	NOV	DIC	ENE	FEB	MAR	ABR	MAY	JUN
DEPOSITOS A LA VISTA	27130	29494	32608	35661	34643	30742	27464	23187	23885	22607	22801	25344	26550
Crédito	9598	10663	9818	10233	8562	8771	8087	8037	7741	7048	6967	7724	8065
Interbank	3370	4946	5967	5428	5434	6276	5829	3106	4629	2971	3189	3748	4225
Wiese-Sudameris 1/	3667	1935	2114	2849	4264	4526	2980	2124	3083	2958	3852	4692	5170
Continental	8916	9903	12461	15213	13152	9411	8678	8246	7319	7700	6917	7345	7798
Santander 2/	1579	2047	2248	1938	3231	1758	1890	1674	1113	1930	1876	1835	1291
Del Trabajo	0	0	0	0	0	0	0	0	0	0	0	0	0
DEPOSITOS DE AHORRO	39701	39712	39399	36964	37870	41172	50086	49927	51012	47912	47185	46280	47692
Crédito	20803	20368	20581	18531	18903	18003	17008	16799	16319	16234	16034	16751	17677
Interbanc	4554	4325	3932	4301	4808	7117	15475	14752	14142	12559	14003	12359	14096
Wiese-Sudameris 1/	2046	2302	2293	2377	1813	2041	2337	2034	3000	2572	2669	2489	2493
Continental	11213	11173	11406	10379	11039	11910	12227	12499	13729	12308	11923	12240	12155
Santander 2/	634	1156	824	1027	979	1757	2638	3379	3361	3770	2195	2067	848
Del Trabajo	451	388	363	349	328	344	401	464	461	469	362	374	424
DEPOSITOS A PLAZO	8713	8638	10600	15242	15456	19300	19218	19421	21525	20976	19316	16169	13340
Crédito	1211	1238	1289	1303	1240	1274	1349	1394	1368	1351	1276	1310	1313
Interbanc	715	726	894	891	898	868	896	1078	3600	6190	6058	3487	1027
Wiese-Sudameris 1/	757	810	861	808	821	858	898	856	3777	822	852	902	808
Continental	3968	3789	5421	7272	7278	10893	12980	12894	9471	9014	7388	6703	6653
Santander 2/	736	738	241	2728	2727	2743	239	239	251	256	222	210	195
Del Trabajo	1326	1337	1894	2240	2492	2664	2856	2960	3058	3343	3519	3556	3343
TOTAL	75544	77844	82607	87867	87969	91214	96768	92535	96422	91495	89302	87793	87582
Crédito	31612	32269	31688	30067	28705	28048	26444	26230	25428	24633	24277	25785	27055
Interbanc	8639	9997	10793	10620	11140	14261	22200	18936	22371	21720	23251	19595	19348
Wiese-Sudameris 1/	6470	5047	5268	6034	6898	7425	6215	5014	9860	6352	7373	8083	8471
Continental	24097	24865	29288	32864	31469	32214	33885	33639	30519	29022	26228	26288	26606
Santander 2/	2949	3941	3313	5693	6937	6258	4767	5292	4725	5956	4293	4112	2334
Del Trabajo	1777	1725	2257	2589	2820	3008	3257	3424	3519	3812	3881	3930	3767

FUENTE : Entidades Financieras

1/ Apartir de octubre el Banco Wiese y Lima se fusionan para constituir el Banco Wiese-Sudameris

2/ Apartir de diciembre el Bancosur se convierte en Banco Santander

DEPARTAMENTO DE CUSCO: DEPOSITOS EN EL SISTEMA NO BANCARIO SEGUN TIPO DE DEPOSITO EN M/N

(Saldo en miles de Nuevos Soles)

ENTIDADES FINANCIERAS	2001							2002					
	JUN	JUL	AGO	SET	OCT	NOV	DIC	ENE	FEB	MAR	ABR	MAY	JUN
DEPOSITOS DE AHORRO	11056	11543	12224	12243	12311	13589	15249	14683	14011	15378	15509	16024	15982
Caja Municipal Cusco	9605	10218	10630	10628	10417	11643	13377	12722	12165	13154	13433	13927	14019
CRAC Quillabamba	1451	1325	1594	1615	1894	1946	1872	1961	1846	2224	2077	2097	1963
DEPOSITOS A PLAZO	8102	8456	8810	9175	9535	9795	10124	11158	11713	12236	13839	14309	14716
Caja Municipal Cusco	5594	5795	6062	6216	6480	6773	7095	7952	8261	8747	10145	10545	10869
CRAC Quillabamba	2508	2661	2748	2959	3055	3022	3029	3206	3452	3489	3695	3764	3847
T O T A L	19158	19999	21034	21418	21846	23384	25373	25841	25724	27614	29349	30333	30698
Caja Municipal Cusco	15199	16013	16692	16844	16897	18416	20472	20674	20426	21901	23578	24471	24888
CRAC Quillabamba	3959	3986	4342	4574	4949	4968	4901	5167	5298	5713	5771	5861	5810

FUENTE: Entidades Financieras

DEPARTAMENTO DE CUSCO: DEPOSITOS EN EL SISTEMA FINANCIERO EN M/E

(Saldo equivalente en Miles de Nuevos Soles)

ENTIDADES FINANCIERAS	2001							2002					
	JUN	JUL	AGO	SET	OCT	NOV	DIC	ENE	FEB	MAR	ABR	MAY	JUN
I. SISTEMA BANCARIO	323624	319062	352548	341499	339678	333566	320389	313216	310799	305617	310564	312141	310760
BANCO DE LA NACION	0	0	0	0	0	0	0	0	0	0	0	0	0
BANCA MULTIPLE	323624	319062	352548	341499	339678	333566	320389	313216	310799	305617	310564	312141	310760
Crédito	134001	134569	137644	135003	131979	132281	128788	130319	133310	127676	126919	126945	128034
Interbank	46147	41990	43664	42830	44069	43020	39421	38225	36938	37675	39790	38754	35782
Wiese-Sudameris 1/	33380	30565	60287	57331	55342	52329	46920	45841	43916	43317	47139	45398	45850
Continental	99153	100101	99913	96255	96674	96075	91808	84087	82308	83533	82369	86318	85559
Santander 2/	9188	10001	9273	8322	9820	7938	6783	8165	7999	7318	8596	8480	8956
Del Trabajo	1755	1836	1767	1758	1794	1923	6669	6579	6328	6098	5751	6246	6580
II.SISTEMA NO BANCARIO	38805	40730	42400	44075	45742	47404	46462	49710	51164	52964	56166	58922	60635
Caja Municipal Cusco	32952	34178	35755	37335	39382	40982	39906	43078	44769	46718	50052	52440	54238
CRAC Quillabamba	5853	6552	6645	6740	6360	6422	6556	6632	6395	6246	6114	6482	6397
T O T A L	362429	359792	394948	385574	385420	380970	366851	362926	361963	358581	366730	371063	371395

FUENTE : Entidades Financieras

1/ Apartir de octubre el Banco Wiese y Lima se fusionan para constituir el Banco Wiese-Sudameris

2/ Apartir de diciembre el Bancosur se convierte en Banco Santander

DEPARTAMENTO DE CUSCO: DEPOSITOS EN LA BANCA MULTIPLE SEGUN TIPO DE DEPOSITO EN M/E

(Saldo equivalente en Miles de Nuevos Soles)

ENTIDADES FINANCIERAS	2001							2002					
	JUN	JUL	AGO	SET	OCT	NOV	DIC	ENE	FEB	MAR	ABR	MAY	JUN
DEPOSITOS A LA VISTA	26853	28679	41612	35336	33271	31909	24632	21813	22622	20161	23293	19559	19990
Crédito	12669	12161	14144	13279	11298	11777	10776	13128	14744	12327	11071	11138	11321
Interbank	1047	1192	1067	734	739	444	418	439	468	495	404	448	483
Wiese-Sudameris 1/	1479	2053	12727	9401	7450	6276	2679	2024	1204	1791	5395	1713	1923
Continental	11110	12705	13241	11473	13287	13076	10367	5281	5588	5067	5567	5591	5418
Santander 2/	548	568	433	449	497	336	392	941	618	481	855	668	846
Del Trabajo	0	0	0	0	0	0	0	0	0	0	0	0	0
DEPOSITOS DE AHORRO	146715	147538	148856	146921	148927	148635	143121	141631	141786	136157	137751	144659	144038
Crédito	81178	82253	82546	80905	80068	80299	77421	76207	78570	75275	75925	77446	77735
Interbank	20863	19828	22145	22378	22186	21597	20656	20911	19999	19112	20553	21424	20815
Wiese-Sudameris 1/	11273	10106	9589	9805	10364	10707	10187	10431	10292	10225	10089	10688	10842
Continental	28368	29479	29398	29378	30404	31577	30483	29024	27779	26911	25765	29174	28412
Santander 2/	4707	5596	4878	4053	5487	3929	2555	3458	3679	3032	4183	4393	4392
Del Trabajo	326	276	300	402	418	526	1819	1600	1467	1602	1235	1534	1842
DEPOSITOS A PLAZO	150056	142845	162080	159242	157480	153022	152636	149772	146391	149299	149521	147923	146732
Crédito	40154	40155	40954	40819	40613	40205	40591	40984	39996	40074	39922	38361	38978
Interbank	24237	20970	20452	19718	21144	20979	18347	16875	16471	18068	18832	16882	14484
Wiese-Sudameris 1/	20628	18406	37971	38125	37528	35346	34054	33386	32420	31301	31655	32997	33085
Continental	59675	57917	57274	55404	52983	51422	50958	49782	48941	51555	51037	51553	51729
Santander 2/	3933	3837	3962	3820	3836	3673	3836	3766	3702	3805	3558	3419	3718
Del Trabajo	1429	1560	1467	1356	1376	1397	4850	4979	4861	4496	4516	4712	4738
TOTAL	323624	319062	352548	341499	339678	333566	320389	313216	310799	305617	310564	312141	310760
Crédito	134001	134569	137644	135003	131979	132281	128788	130319	133310	127676	126919	126945	128034
Interbank	46147	41990	43664	42830	44069	43020	39421	38225	36938	37675	39790	38754	35782
Wiese-Sudameris 1/	33380	30565	60287	57331	55342	52329	46920	45841	43916	43317	47139	45398	45850
Continental	99153	100101	99913	96255	96674	96075	91808	84087	82308	83533	82369	86318	85559
Santander 2/	9188	10001	9273	8322	9820	7938	6783	8165	7999	7318	8596	8480	8956
Del Trabajo	1755	1836	1767	1758	1794	1923	6669	6579	6328	6098	5751	6246	6580

FUENTE : Entidades Financieras

1/ Apartir de octubre el Banco Wiese y Lima se fusionan para constituir el Banco Wiese-Sudameris

2/ Apartir de diciembre el Banco Sur se convierte en Banco Santander

DEPARTAMENTO DE CUSCO: DEPOSITOS EN EL SISTEMA NO BANCARIO SEGUN TIPO DE DEPOSITO EN M/E

(Saldo equivalente en Miles de Nuevos Soles)

ENTIDADES FINANCIERAS	2001							2002					
	JUN	JUL	AGO	SET	OCT	NOV	DIC	ENE	FEB	MAR	ABR	MAY	JUN
DEPOSITOS DE AHORRO	17898	17725	19085	19595	20223	21105	19488	21212	22259	23853	26920	28482	29771
Caja Municipal Cusco	16524	16254	17194	17684	18608	19246	17671	19442	20645	22011	25064	26357	27806
CRAC Quillabamba	1374	1471	1891	1911	1615	1859	1817	1770	1614	1842	1856	2125	1964
DEPOSITOS A PLAZO	20907	23005	23315	24480	25519	26299	26974	28498	28905	29111	29246	30440	30865
Caja Municipal Cusco	16428	17924	18561	19651	20774	21736	22235	23636	24124	24707	24988	26083	26432
CRAC Quillabamba	4479	5081	4754	4829	4745	4563	4739	4862	4781	4404	4258	4357	4433
TOTAL	38805	40730	42400	44075	45742	47404	46462	49710	51164	52964	56166	58922	60635
Caja Municipal Cusco	32952	34178	35755	37335	39382	40982	39906	43078	44769	46718	50052	52440	54238
CRAC Quillabamba	5853	6552	6645	6740	6360	6422	6556	6632	6395	6246	6114	6482	6397

DEPARTAMENTO DE CUSCO: COLOCACIONES DEL SISTEMA FINANCIERO EN M/N

(Saldo en Miles de Nuevos Soles)

ENTIDADES FINANCIERAS	2001							2002					
	JUN	JUL	AGO	SET	OCT	NOV	DIC	ENE	FEB	MAR	ABR	MAY	JUN
I. SISTEMA BANCARIO	66749	62971	62064	62619	58300	58348	57180	58165	59117	57881	58436	59891	62458
BANCO DE LA NACION	0	0	0	0	0	0	0	0	0	0	0	0	0
BANCA MULTIPLE	66749	62971	62064	62619	58300	58348	57180	58165	59117	57881	58436	59891	62458
Crédito	1228	1092	994	1001	1188	993	648	842	738	690	679	763	757
Interbank	25300	25346	25714	25678	24920	25723	26486	28910	30078	29862	29393	29345	29662
Wiese-Sudameris 1/	8202	5113	5061	4981	4583	4515	4421	4312	3743	3718	3253	3148	3318
Continental	20473	19634	18334	18787	15183	14717	13178	11893	12130	10910	11984	13011	14765
Santander 2/	1134	1119	1097	1041	1010	868	838	685	732	643	573	529	596
Del Trabajo	10412	10667	10864	11131	11416	11532	11609	11523	11696	12058	12555	13094	13359
II.SISTEMA NO BANCARIO	26008	25880	26122	26242	26443	26823	27191	26679	26358	26827	27910	29771	31629
Caja Municipal Cusco	20966	21002	21254	21231	21202	21511	21921	21497	21280	21677	22814	24616	26375
CRAC Quillabamba	5042	4878	4868	5011	5241	5312	5270	5182	5078	5150	5095	5155	5254
T O T A L	92757	88851	88186	88861	84743	85171	84371	84844	85475	84708	86345	89662	94087

FUENTE : Entidades Financieras

1/ Apartir de octubre el Banco Wiese y Lima se fusionan para constituir el Banco Wiese-Sudameris

2/ Apartir de diciembre el Bancosur se convierte en Banco Santander

DEPARTAMENTO DE CUSCO: COLOCACIONES DEL SISTEMA FINANCIERO EN M/N POR SECTORES 1/

(Saldo en Miles de Nuevos Soles)

SECTOR	2001							2002					
	JUN	JUL	AGO	SET	OCT	NOV	DIC	ENE	FEB	MAR	ABR	MAY	JUN
AGRICULTURA	548	591	567	2359	570	514	411	411	368	371	364	373	369
GANADERIA	4	50	55	62	69	63	32	41	33	50	46	49	48
PESQUERIA	0	0	0	0	0	0	0	0	0	0	0	0	0
MINERIA	0	0	0	0	0	0	0	0	0	0	0	0	0
INDUSTRIA	554	562	587	586	564	549	518	458	427	425	440	484	495
TRANSPORTES	2076	2078	2153	2129	2036	1978	1831	1686	1642	1592	1561	1611	1693
COMERCIO	12328	12370	12465	12542	12563	13092	20458	13413	13318	13679	14580	15713	16774
CONSTRUCCION	98	97	96	1013	1130	1275	95	7374	7323	7634	7657	95	0
SECTOR PUBLICO	595	805	716	723	854	721	483	630	556	489	487	552	549
DIVERSOS	76554	72298	71547	69447	66957	66979	60543	60831	61808	60468	61211	70785	74160
T O T A L	92757	88851	88186	88861	84743	85171	84371	84844	85475	84708	86345	89662	94087

1/ : Cifras preliminares sujetas a reajuste

DEPARTAMENTO DE CUSCO: COLOCACIONES DEL SISTEMA FINANCIERO EN M/E

(Saldo equivalente en Miles de Nuevos Soles)

ENTIDADES FINANCIERAS	2001							2002					
	JUN	JUL	AGO	SET	OCT	NOV	DIC	ENE	FEB	MAR	ABR	MAY	JUN
I. SISTEMA BANCARIO	132525	136881	129287	131129	128536	125528	121301	122289	116024	111716	114128	114222	114131
BANCO DE LA NACION	0	0	0	0	0	0	0	0	0	0	0	0	0
BANCA MULTIPLE	132525	136881	129287	131129	128536	125528	121301	122289	116024	111716	114128	114222	114131
Crédito	23037	24258	23890	22391	24588	21426	19989	21415	18781	16715	16344	17039	18248
Interbank	5089	5007	4942	4960	4903	4847	4827	4854	4787	4689	4499	3493	3577
Wiese-Sudameris 1/	28171	32667	28107	27739	26754	26178	25698	25970	24064	23822	26229	24677	19473
Continental	55644	54248	52491	56596	53269	54215	52123	52261	50944	49228	50421	52380	56239
Santander 2/	20544	20658	19809	19386	18963	18805	18454	17580	17245	17046	16424	16426	16385
Del Trabajo	40	43	48	57	59	57	210	209	203	216	211	207	209
II.SISTEMA NO BANCARIO	28533	28811	30146	30645	30063	32495	36923	37302	37116	37510	38418	42546	43920
Caja Municipal Cusco	20405	20953	21882	22375	21908	24383	28570	29148	29271	30425	31398	34932	36219
CRAC Quillabamba	8128	7858	8264	8270	8155	8112	8353	8154	7845	7085	7019	7614	7700
T O T A L	161058	165692	159433	161774	158599	158023	158224	159591	153140	149226	152545	156768	158051

FUENTE : Entidades Financieras

1/ Apartir de octubre el Banco Wiese y Lima se fusionan para constituir el Banco Wiese-Sudameris

2/ Apartir de diciembre el Bancosur se convierte en Banco Santander

DEPARTAMENTO DE CUSCO: COLOCACIONES DEL SISTEMA FINANCIERO EN M/E POR SECTORES 1/

(Saldo equivalente en Miles de Nuevos Soles)

SECTOR	2001							2002					
	JUN	JUL	AGO	SET	OCT	NOV	DIC	ENE	FEB	MAR	ABR	MAY	JUN
AGRICULTURA	8510	8323	8327	8190	8255	7966	7409	7888	7237	6038	5925	6735	6872
GANADERIA	9	11	11	10	12	10	7	8	6	4	5	12	15
PESQUERIA	0	0	0	0	0	0	0	0	0	0	0	0	0
MINERIA	142	145	139	132	143	126	125	186	119	112	104	86	86
INDUSTRIA	5757	5855	5656	5442	5703	5179	5060	5211	4930	4639	4401	3817	3221
TRANSPORTES	3677	3703	3909	3860	3686	3784	3695	3534	3430	3212	3253	3592	3677
COMERCIO	33092	34622	35531	34953	36005	36370	40128	41010	39695	49351	40790	45127	44895
CONSTRUCCION	11423	11199	11044	10450	10509	10581	10159	10184	9960	172	9629	132	133
SECTOR PUBLICO	1093	1550	1522	1455	1545	1398	1350	1413	900	816	785	1155	805
DIVERSOS	97355	100284	93294	97282	92741	92609	90291	90157	86863	84882	87654	96112	98347
T O T A L	161058	165692	159433	161774	158599	158023	158224	159591	153140	149226	152545	156768	158051

1/ : Cifras preliminares sujetas a reajuste

DEPARTAMENTO DE CUSCO: RELACION COLOCACIONES/DEPOSITOS EN M/N DEL SISTEMA FINANCIERO

(En Miles de Nuevos Soles)

ENTIDADES FINANCIERAS	2001							2002					
	JUN	JUL	AGO	SET	OCT	NOV	DIC	ENE	FEB	MAR	ABR	MAY	JUN
I. SISTEMA BANCARIO	0,88	0,81	0,75	0,71	0,66	0,64	0,59	0,63	0,61	0,63	0,65	0,68	0,71
BANCO DE LA NACION	0,00	0,00	0,00	0,00	0,00	0,00	0,00	0,00	0,00	0,00	0,00	0,00	0,00
BANCA MULTIPLE	0,88	0,81	0,75	0,71	0,66	0,64	0,59	0,63	0,61	0,63	0,65	0,68	0,71
Crédito	0,04	0,03	0,03	0,03	0,04	0,04	0,02	0,03	0,03	0,03	0,03	0,03	0,03
Interbank	2,93	2,54	2,38	2,42	2,24	1,80	1,19	1,53	1,34	1,37	1,26	1,50	1,53
Wiese-Sudameris 1/	1,27	1,01	0,96	0,83	0,66	0,61	0,71	0,86	0,38	0,59	0,44	0,39	0,39
Continental	0,85	0,79	0,63	0,57	0,48	0,46	0,39	0,35	0,40	0,38	0,46	0,49	0,55
Santander 2/	0,38	0,28	0,33	0,18	0,15	0,14	0,18	0,13	0,15	0,11	0,13	0,13	0,26
Del Trabajo	5,86	6,18	4,81	4,30	4,05	3,83	3,56	3,37	3,32	3,16	3,23	3,33	3,55
II.SISTEMA NO BANCARIO	1,36	1,29	1,24	1,23	1,21	1,15	1,07	1,03	1,02	0,97	0,95	0,98	1,03
Caja Municipal Cusco	1,38	1,31	1,27	1,26	1,25	1,17	1,07	1,04	1,04	0,99	0,97	1,01	1,06
CRAC Quillabamba	1,27	1,22	1,12	1,10	1,06	1,07	1,08	1,00	0,96	0,90	0,88	0,88	0,90
T O T A L	0,98	0,91	0,85	0,81	0,77	0,74	0,69	0,72	0,70	0,71	0,73	0,76	0,80

FUENTE : Entidades Financieras

1/ Apartir de octubre el Banco Wiese y Lima se fusionan para constituir el Banco Wiese-Sudameris

2/ Apartir de diciembre el Bancosur se convierte en Banco Santander

DEPARTAMENTO DE CUSCO: RELACION COLOCACIONES/DEPOSITOS EN M/E DEL SISTEMA FINANCIERO

(Saldo equivalente en Miles de Nuevos Soles)

ENTIDADES FINANCIERAS	2001							2002					
	JUN	JUL	AGO	SET	OCT	NOV	DIC	ENE	FEB	MAR	ABR	MAY	JUN
I. SISTEMA BANCARIO	0,41	0,43	0,37	0,38	0,38	0,38	0,38	0,39	0,37	0,37	0,37	0,37	0,37
BANCO DE LA NACION	0,00	0,00	0,00	0,00	0,00	0,00	0,00	0,00	0,00	0,00	0,00	0,00	0,00
BANCA MULTIPLE	0,41	0,43	0,37	0,38	0,38	0,38	0,38	0,39	0,37	0,37	0,37	0,37	0,37
Crédito	0,17	0,18	0,17	0,17	0,19	0,16	0,16	0,16	0,14	0,13	0,13	0,13	0,14
Interbank	0,11	0,12	0,11	0,12	0,11	0,11	0,12	0,13	0,13	0,12	0,11	0,09	0,10
Wiese-Sudameris 1/	0,84	1,07	0,47	0,48	0,48	0,50	0,55	0,57	0,55	0,55	0,56	0,54	0,42
Continental	0,56	0,54	0,53	0,59	0,55	0,56	0,57	0,62	0,62	0,59	0,61	0,61	0,66
Santander 2/	2,24	2,07	2,14	2,33	1,93	2,37	2,72	2,15	2,16	2,33	1,91	1,94	1,83
Del Trabajo	0,02	0,02	0,03	0,03	0,03	0,03	0,03	0,03	0,03	0,04	0,04	0,03	0,03
II.SISTEMA NO BANCARIO	0,74	0,71	0,71	0,70	0,66	0,69	0,79	0,75	0,73	0,71	0,68	0,72	0,72
Caja Municipal Cusco	0,62	0,61	0,61	0,60	0,56	0,59	0,72	0,68	0,65	0,65	0,63	0,67	0,67
CRAC Quillabamba	1,39	1,20	1,24	1,23	1,28	1,26	1,27	1,23	1,23	1,13	1,15	1,17	1,20
T O T A L	0,44	0,46	0,40	0,42	0,41	0,41	0,43	0,44	0,42	0,42	0,42	0,42	0,43

FUENTE : Entidades Financieras

1/ Apartir de octubre el Banco Wiese y Lima se fusionan para constituir el Banco Wiese-Sudameris

2/ Apartir de diciembre el Bancosur se convierte en Banco Santander

DEPARTAMENTO DE CUSCO: COEFICIENTE DE CARTERA PESADA EN M/N Y M/E DEL SISTEMA FINANCIERO 1/

ENTIDADES FINANCIERAS	2001							2002					
	JUN	JUL	AGO	SET	OCT	NOV	DIC	ENE	FEB	MAR	ABR	MAY	JUN
I. SISTEMA BANCARIO	24,41	26,90	27,23	25,84	28,36	27,65	29,01	29,14	27,06	27,47	27,25	24,12	21,93
BANCA MULTIPLE	24,41	26,90	27,23	25,84	28,36	27,65	29,01	29,14	27,06	27,47	27,25	24,12	21,93
Crédito	52,78	48,96	49,86	49,46	53,05	51,30	55,53	51,28	49,07	55,81	54,41	37,89	37,08
Interbank	11,24	11,27	11,14	11,18	11,32	10,98	11,25	10,62	10,06	10,03	9,11	5,71	5,68
Wiese-Sudameris 2/	31,91	51,59	58,50	56,25	62,30	61,57	63,63	63,98	61,62	63,90	50,95	51,04	75,94
Continental	21,94	19,49	18,76	17,42	18,99	19,65	21,75	22,88	21,74	20,31	20,24	19,19	16,95
Santander 3/	18,97	19,04	17,16	17,30	17,12	18,00	17,74	19,34	19,21	19,91	20,87	20,20	20,72
Del Trabajo	0,00	0,00	0,00	0,00	0,00	0,00	0,00	0,00	0,00	0,67	0,74	0,71	0,69
II. SISTEMA NO BANCARIO	7,29	7,38	7,19	8,18	11,42	10,74	5,89	10,40	11,55	7,97	7,17	6,48	5,64
Caja Municipal Cusco	5,18	5,28	4,76	5,59	5,38	4,90	4,19	4,70	5,35	5,29	5,16	5,07	4,34
CRAC Quillabamba	13,94	14,29	15,15	16,67	30,87	30,71	12,20	32,06	35,78	19,37	16,15	13,04	11,90
T O T A L	20,73	22,71	22,67	21,83	24,43	23,53	22,90	24,23	22,93	22,11	20,33	17,68	17,08

1/ (Colocaciones vencidas + cobranza judicial)/(total de Colocaciones)

2/ Apartir de octubre el Banco Wiese y Lima se fusionan para constituir el Banco Wiese-Sudameris

3/ Apartir de diciembre el Bancosur se convierte en Banco Santander

DEPARTAMENTO DE CUSCO: COEFICIENTE DE CARTERA PESADA EN M/N DEL SIST. FINANCIERO 1/

ENTIDADES FINANCIERAS	2001							2002					
	JUN	JUL	AGO	SET	OCT	NOV	DIC	ENE	FEB	MAR	ABR	MAY	JUN
I. SISTEMA BANCARIO	12,55	14,65	14,86	14,62	15,68	14,22	14,37	14,31	12,71	12,88	15,19	14,33	13,89
BANCA MULTIPLE	12,55	14,65	14,86	14,62	15,68	14,22	14,37	14,31	12,71	12,88	15,19	14,33	13,89
Credito	21,50	23,44	26,26	23,48	22,73	12,08	10,49	8,43	9,35	9,57	10,19	7,74	8,27
Interbank	2,32	2,35	2,28	2,25	2,30	2,22	2,16	1,98	1,90	1,85	1,64	1,63	1,61
Wiese-Sudameris 1/	29,42	77,90	79,69	79,82	83,92	84,03	85,73	88,45	84,61	87,14	83,98	83,61	85,14
Continental	22,36	19,44	20,58	20,14	26,11	22,57	25,07	29,44	27,67	29,05	27,54	25,01	21,49
Santander 2/	47,09	91,10	51,60	56,10	48,61	56,11	57,40	53,14	47,40	53,97	67,36	53,28	47,12
Del Trabajo	0,00	0,00	0,00	0,00	0,00	0,00	0,00	0,00	0,00	0,68	0,75	0,72	0,70
II. SISTEMA NO BANCARIO	4,76	5,12	5,13	5,82	5,62	4,84	4,80	5,22	5,50	5,57	5,31	5,09	4,83
Caja Municipal Cusco	4,29	4,61	4,52	5,42	5,33	4,54	4,39	5,03	5,26	5,42	5,08	4,84	4,51
CRAC Quillabamba	6,70	7,34	7,83	7,48	6,75	6,06	6,47	6,02	6,50	6,17	6,34	6,28	6,46
T O T A L	10,36	11,87	11,98	12,02	12,54	11,26	11,28	11,45	10,48	10,57	9,98	9,27	8,97

1/ (Colocaciones vencidas + cobranza judicial)/(total de Colocaciones)

1/ Apartir de octubre el Banco Wiese y Lima se fusionan para constituir el Banco Wiese-Sudameris

2/ Apartir de diciembre el Bancosur se convierte en Banco Santander

DEPTO. DE CUSCO: COEFICIENTE DE CARTERA PESADA EN M/E DEL SISTEMA FINANCIERO *

ENTIDADES FINANCIERAS	2001							2002					
	JUN	JUL	AGO	SET	OCT	NOV	DIC	ENE	FEB	MAR	ABR	MAY	JUN
I. SISTEMA BANCARIO	30,39	32,54	33,17	31,20	34,11	33,89	35,91	36,19	34,37	35,03	32,11	28,14	25,77
BANCA MULTIPLE	30,39	32,54	33,17	31,20	34,11	33,89	35,91	36,19	34,37	35,03	32,11	28,14	25,77
Credito	54,45	50,11	50,85	50,62	54,51	53,12	56,99	52,97	50,63	57,72	56,25	39,24	38,27
Interbank	55,59	56,42	57,24	57,42	57,17	57,44	61,16	62,11	61,33	62,10	57,94	39,95	39,47
Wiese-Sudameris 1/	32,64	47,47	54,68	52,02	58,60	57,69	59,83	59,91	58,04	60,28	46,86	46,89	72,26
Continental	21,79	19,51	18,12	16,51	16,96	18,86	20,91	21,38	20,33	18,37	18,51	17,74	15,75
Santander 2/	17,42	16,84	15,26	15,21	15,45	16,24	15,94	18,03	18,01	18,63	19,25	19,14	19,76
Del Trabajo	0,00	0,00	0,00	0,00	0,00	0,00	0,00	0,00	0,00	0,00	0,00	0,00	0,00
II. SISTEMA NO BANCARIO	9,60	9,40	8,96	10,20	16,53	15,61	6,70	14,10	15,84	9,69	8,52	7,45	6,22
Caja Municipal Cusco	6,08	5,95	4,99	5,75	5,42	5,21	4,03	4,45	5,42	5,20	5,22	5,24	4,22
CRAC Quillabamba	18,43	18,61	19,47	22,24	46,36	46,86	15,81	48,60	54,74	28,96	23,27	17,61	15,62
T O T A L	26,70	28,52	28,59	27,22	30,78	30,13	29,09	31,03	29,88	28,66	26,13	22,49	21,91

* (Colocaciones vencidas + cobranza judicial)/(total de Colocaciones)

1/ Apartir de octubre el Banco Wiese y Lima se fusionan para constituir el Banco Wiese-Sudameris

2/ Apartir de diciembre el Bancosur se convierte en Banco Santander

CAJA MUNICIPAL DE AHORRO Y CREDITO CUSCO

(Promedio diario en nuevos soles)

	T.O.S.E.	FONDOS DE ENCAJE		EXCEDENTE / DEFICIT		T A S A D E E N C A J E	
		EXIGIBLE	EFFECTIVO	MONTO	% ENCAJE EXIG.	EXIGIBLE 1/	EFFECTIVO 2/
2 001							
ENE	19 149 880	1 148 993	1 155 968	6 975	0,61	6,00	6,04
FEB	18 748 592	1 124 916	1 135 305	10 389	0,92	6,00	6,06
MAR	19 586 313	1 175 179	1 186 000	10 821	0,92	6,00	6,06
ABR	20 423 133	1 225 388	1 249 439	24 051	1,96	6,00	6,12
MAY	21 391 051	1 283 463	1 295 992	12 529	0,98	6,00	6,06
JUN	21 051 079	1 263 065	1 279 308	16 243	1,29	6,00	6,08
JUL	20 834 268	1 250 056	1 262 483	12 427	0,99	6,00	6,06
AGO	21 565 606	1 293 936	1 308 442	14 506	1,12	6,00	6,07
SET	22 299 802	1 337 988	1 357 591	19 603	1,47	6,00	6,09
OCT	22 541 414	1 352 485	1 370 231	17 746	1,31	6,00	6,08
NOV	23 238 259	1 394 296	1 406 492	12 196	0,87	6,00	6,05
DIC	25 138 559	1 508 314	1 515 806	7 492	0,50	6,00	6,03
2 002							
ENE	27 631 488	1 657 889	1 675 685	17 796	1,07	6,00	6,06
FEB	26 800 149	1 608 009	1 642 975	34 966	2,17	6,00	6,13
MAR	27 702 798	1 662 168	1 685 245	23 077	1,39	6,00	6,08
ABR	29 144 258	1 748 655	1 753 137	4 482	0,26	6,00	6,02
MAY	30 733 114	1 843 987	1 862 525	18 538	1,01	6,00	6,06
JUN	32 041 367	1 922 482	1 965 563	43 081	2,24	6,00	6,13

1/ : Relación entre los fondos de encaje exigible y el total de obligaciones sujetas a encaje (TOSE).

2/ : Relación entre los fondos de encaje efectivo y el TOSE.

CAJA RURAL DE AHORRO Y CREDITO QUILLABAMBA

(Promedio diario en nuevos soles)

	T.O.S.E.	FONDOS DE ENCAJE		EXCEDENTE / DEFICIT		T A S A D E E N C A J E	
		EXIGIBLE	EFFECTIVO	MONTO	% ENCAJE EXIG.	EXIGIBLE 1/	EFFECTIVO 2/
2 001							
ENE	4 478 629	268 718	285 961	17 243	6,42	6,00	6,39
FEB	4 771 600	286 296	288 906	2 610	0,91	6,00	6,05
MAR	4 760 226	285 614	293 055	7 442	2,61	6,00	6,16
ABR	4 810 687	288 641	304 440	15 799	5,47	6,00	6,33
MAY	4 872 765	292 366	307 985	15 619	5,34	6,00	6,32
JUN	4 978 339	298 700	313 841	15 141	5,07	6,00	6,30
JUL	5 135 138	308 108	315 893	7 784	2,53	6,00	6,15
AGO	5 352 264	321 136	333 181	12 045	3,75	6,00	6,23
SET	5 608 978	336 539	348 295	11 756	3,49	6,00	6,21
OCT	5 930 635	355 838	369 541	13 703	3,85	6,00	6,23
NOV	6 094 153	365 649	366 978	1 329	0,36	6,00	6,02
DIC	6 196 759	371 806	372 092	287	0,08	6,00	6,00
2 002							
ENE	6 319 056	379 143	393 333	14 190	3,74	6,00	6,22
FEB	6 737 385	404 243	414 325	10 082	2,49	6,00	6,15
MAR	7 100 551	426 033	432 885	6 852	1,61	6,00	6,10
ABR	7 375 345	442 521	453 977	11 456	2,59	6,00	6,16
MAY	7 641 586	458 495	471 106	12 611	2,75	6,00	6,17
JUN	7 649 031	458 942	465 424	6 482	1,41	6,00	6,08

1/ : Relación entre los fondos de encaje exigible y el total de obligaciones sujetas a encaje (TOSE).

2/ : Relación entre los fondos de encaje efectivo y el TOSE.

TASAS DE INTERES ACTIVAS Y PASIVAS PROMEDIO DEL SISTEMA BANCARIO 1/

MESES	MONEDA NACIONAL					MONEDA EXTRANJERA					MORATORIO	
	TAMN	FACTOR ACUM.	TIPMN	TILMN	FACTOR ACUM.	TAMEX	FACTOR ACUM.	TIPMEX	TILMEX	FACTOR ACUM.	M/N	M/E
1993 Dic.	72,32	17,30739	13,20	26,40	1,50860	15,18	1,57872	5,01	6,01	1,08824	10,85	3,04
1994 Dic.	39,04	26,96672	7,32	14,64	1,83947	15,24	1,82351	4,89	5,87	1,15295	5,86	3,05
1995 Dic.	33,53	36,86738	9,91	19,82	2,19870	17,15	2,12337	6,20	7,44	1,23501	5,03	3,43
1996 Dic.	30,64	48,70652	10,46	14,65	2,59639	16,79	2,48737	5,69	6,26	1,32340	4,60	3,36
1997 Dic.	30,41	64,00863	9,91	13,87	2,97799	15,07	2,89279	5,21	5,74	1,40473	4,56	3,01
1998 Dic.	37,11	85,21814	12,59	17,62	3,43874	16,82	3,36161	5,39	5,93	1,48468	5,57	3,36
1999 Dic.	32,02	115,56090	10,57	12,68	3,94994	14,77	3,92349	4,90	5,39	1,56909	4,80	2,95
2000 Dic.	26,52	150,85756	9,34	10,28	4,38968	12,60	4,46926	4,64	5,10	1,65144	3,98	2,52
2001												
Ene	25,86	153,87525	8,80	9,68	4,42474	12,57	4,51505	4,43	4,87	1,65822	3,88	2,51
Feb	25,16	156,58469	8,66	9,53	4,45617	13,20	4,55879	4,28	4,71	1,66417	3,77	2,64
Mar	24,93	159,61519	8,50	9,35	4,49060	12,85	4,60649	4,09	4,50	1,67049	3,74	2,57
Abr	25,41	162,65589	8,14	8,95	4,52280	12,53	4,65202	3,89	4,28	1,67633	3,81	2,51
May	25,75	165,89746	8,36	9,20	4,55720	12,30	4,69871	3,75	4,12	1,68217	3,86	2,46
Jun	26,09	169,13409	8,35	9,19	4,59071	12,18	4,74392	3,60	3,96	1,68762	3,91	2,44
Jul	26,63	172,60806	8,07	8,87	4,62444	12,37	4,79179	3,50	3,85	1,69312	3,99	2,47
Ago	26,11	176,09056	7,70	8,47	4,65692	12,11	4,83919	3,42	3,77	1,69852	3,92	2,42
Set	24,63	179,35120	6,74	7,41	4,68475	12,01	4,88516	3,14	3,46	1,70334	3,69	2,40
Oct	23,47	182,53050	6,32	6,95	4,71107	11,90	4,93116	2,84	3,12	1,70771	3,52	2,38
Nov	23,57	185,77870	5,89	6,47	4,73576	12,09	4,97829	2,60	2,86	1,71173	3,54	2,42
Dic	22,99	189,11884	4,60	5,06	4,75592	10,17	5,02000	1,99	2,19	1,71493	3,45	2,03
2002												
Ene	23,10	192,53402	4,13	4,55	4,77416	9,88	5,06089	1,80	1,97	1,71782	3,47	1,98
Feb	22,63	195,61352	3,65	4,02	4,78880	9,89	5,09816	1,63	1,80	1,72020	3,39	1,98
Mar	20,67	198,80479	3,34	3,67	4,80368	10,07	5,14046	1,54	1,69	1,72269	3,10	2,01
Abr	19,91	201,83530	3,11	3,43	4,81718	10,06	5,18167	1,50	1,65	1,72504	2,99	2,01
May	19,90	205,01420	2,82	3,10	4,82986	9,90	5,22398	1,46	1,61	1,72741	2,98	1,98
Jun	19,92	208,14057	2,84	3,12	4,84225	10,09	5,26598	1,43	1,57	1,72966	2,99	2,02

1/ En términos efectivos anuales

TASA DE INTERES 1/ - JUNIO 2002

DIAS	TASA DE INTERES LEGAL				TASA PASIVA		TASA ACTIVA				TASA DE INTERES MORATORIO 2/	
	MONEDA NACIONAL		MONEDA EXTRANJERA		M/N	M/E	MONEDA NACIONAL		MONEDA EXTRANJERA		M/N	M/E
	TILMN	FACTOR ACUM.	TILMEX	FACTOR ACUM.	TIPMN	TIPMEX	TAMN	FACTOR ACUM.	TAMEX	FACTOR ACUM.		
1	3,08	4,83068	1,58	1,72749	3,08	1,58	20,30	205,11947	10,04	5,22537	3,04	2,01
2	3,08	4,83109	1,58	1,72757	3,08	1,58	20,30	205,22481	10,04	5,22676	3,04	2,01
3	3,08	4,83149	1,58	1,72764	3,08	1,58	20,78	205,33246	10,04	5,22815	3,12	2,01
4	3,02	4,83189	1,55	1,72771	3,02	1,55	20,44	205,43857	10,03	5,22954	3,07	2,01
5	3,02	4,83229	1,56	1,72779	3,02	1,56	20,43	205,54468	10,02	5,23093	3,06	2,00
6	3,02	4,83269	1,56	1,72786	3,02	1,56	20,43	205,65085	10,02	5,23231	3,06	2,00
7	3,01	4,83309	1,56	1,72794	3,01	1,56	20,36	205,75674	10,03	5,23370	3,05	2,01
8	3,01	4,83349	1,56	1,72801	3,01	1,56	20,36	205,86268	10,03	5,23509	3,05	2,01
9	3,01	4,83388	1,56	1,72809	3,01	1,56	20,36	205,96868	10,03	5,23648	3,05	2,01
10	3,00	4,83428	1,55	1,72816	3,00	1,55	20,21	206,07402	10,03	5,23787	3,03	2,01
11	2,97	4,83467	1,55	1,72823	2,97	1,55	19,97	206,17827	9,98	5,23926	2,99	2,00
12	2,99	4,83507	1,55	1,72831	2,99	1,55	19,99	206,28267	9,97	5,24064	3,00	1,99
13	3,00	4,83547	1,55	1,72838	3,00	1,55	19,93	206,38684	9,94	5,24202	2,99	1,99
14	3,00	4,83586	1,55	1,72846	3,00	1,55	19,89	206,49086	9,98	5,24341	2,98	2,00
15	3,00	4,83626	1,55	1,72853	3,00	1,55	19,89	206,59494	9,98	5,24479	2,98	2,00
16	3,00	4,83666	1,55	1,72860	3,00	1,55	19,89	206,69907	9,98	5,24618	2,98	2,00
17	3,01	4,83706	1,55	1,72868	3,01	1,55	19,83	206,80296	10,26	5,24760	2,97	2,05
18	2,99	4,83745	1,55	1,72875	2,99	1,55	19,59	206,90576	10,19	5,24902	2,94	2,04
19	3,03	4,83785	1,58	1,72883	3,03	1,58	19,74	207,00933	10,08	5,25042	2,96	2,02
20	3,04	4,83826	1,58	1,72890	3,04	1,58	19,71	207,11280	9,76	5,25178	2,96	1,95
21	3,01	4,83865	1,58	1,72898	3,01	1,58	19,57	207,21565	10,32	5,25321	2,94	2,06
22	3,01	4,83905	1,58	1,72905	3,01	1,58	19,57	207,31855	10,32	5,25464	2,94	2,06
23	3,01	4,83945	1,58	1,72913	3,01	1,58	19,57	207,42151	10,32	5,25608	2,94	2,06
24	3,01	4,83985	1,58	1,72920	3,01	1,58	19,63	207,52480	10,30	5,25751	2,94	2,06
25	3,00	4,84025	1,59	1,72928	3,00	1,59	19,54	207,62771	10,13	5,25892	2,93	2,03
26	3,02	4,84065	1,59	1,72936	3,02	1,59	19,70	207,73145	10,17	5,26033	2,96	2,03
27	3,02	4,84105	1,59	1,72943	3,02	1,59	19,68	207,83514	10,15	5,26174	2,95	2,03
28	3,02	4,84145	1,58	1,72951	3,02	1,58	19,27	207,93690	10,14	5,26316	2,89	2,03
29	3,02	4,84185	1,58	1,72958	3,02	1,58	19,27	208,03871	10,14	5,26457	2,89	2,03
30	3,02	4,84225	1,58	1,72966	3,02	1,58	19,27	208,14057	10,14	5,26598	2,89	2,03
31	0,00	0,00000	0,00	0,00000	0,00	0,00	0,00	0,00000	0,00	0,00000	0,00	0,00

FUENTE: SUPERINTENDENCIA DE BANCA Y SEGUROS (SBS).

1/ En términos efectivos anuales.

La tasa de interés legal en M/N (TILMN), es la tasa activa en Moneda Nacional (TAMN) entre abril de 1991 y el 92/09/15.

- A partir del 92/09/16 la tasa de interés legal en M/N (TILMN) es 2 veces la tasa de interés pasiva en M/N (TIPMN), 1,4 veces a partir del 96-08-01, 1,2 veces a partir del 99-03-15, 1,1 a partir del 2000-03-01, es equivalente a la TIPMN a partir del 2001-11-21.

- A partir del 92/09/16 la tasa de interés legal en M/E (TILMEX) es 1,2 veces la tasa de interés pasiva en M/E (TIPMEX), y 1,1 veces a partir del 96-08-01

2/ Para operaciones entre personas ajenas al sistema financiero (aviso publicado el día 06 de julio de 1991 en el diarios oficial "El Peruano".

En M/N es el 15 por ciento de la TAMN y en M/E el 20 por ciento de la tasa activa en Moneda Extranjera (TAMEX)

- **CIRCS. BCRP.** Vigentes a partir del 96-08-01: En M/N 009-2000-EF/90 y en M/E 025-96-EF/90 del 96-07-23

DEPARTAMENTO DE CUSCO: TEMPERATURAS MAXIMAS (°C).

Días	2001							2002					
	JUN	JUL	AGO	SET	OCT	NOV	DIC	ENE	FEB	MAR	ABR	MAY	JUN
1	20,6	21,6	22,8	21,0	24,7	20,0	23,2	19,7	19,4	17,8	20,0	22,0	20
2	19,9	21,4	20,7	21,9	24,0	20,7	20,3	22,2	19,7	18,9	21,3	22,2	22,9
3	19,5	19,2	20,5	21,8	21,2	23,2	22,3	19,6	21,4	19,5	20,9	21,7	18,4
4	18,9	21,2	21,2	17,8	22,7	21,0	22,6	23,7	13,8	18,7	21,7	14,7	23
5	20,6	15,4	21,6	21,5	16,2	22,6	20,8	22,8	16,7	16,2	18,5	20,2	23,2
6	21,0	19,2	21,5	22,2	18,0	22,9	21,8	22,2	19,5	21,7	22,5	19,5	23,2
7	18,8	9,2	16,5	22,3	20,9	19,5	21,7	23,7	16,0	20,3	21,9	22,0	23,4
8	19,6	18,0	21,3	23,8	20,7	21,4	20,1	23,6	19,7	17,7	22,0	21,8	23,4
9	20,8	18,6	22,8	23,5	21,6	22,9	22,0	16,8	20,1	17,0	19,9	18,7	21,8
10	20,2	19,4	22,4	20,0	20,1	23,0	23,2	19,1	19,6	20,9	21,4	20,9	18,8
11	21,0	20,2	20,6	22,5	19,6	21,8	23,6	19,4	18,7	21,3	20,3	21,3	21,4
12	23,0	20,0	21,3	20,8	18,5	24,8	24,2	22,0	19,8	19,0	19,4	19,0	20,7
13	21,5	20,0	22,2	23,3	18,4	22,6	21,3	20,4	20,2	18,7	18,2	20,2	20,9
14	22,2	19,9	20,2	22,4	22,3	23,0	21,7	22,2	18,9	20,4	18,0	21,0	20,2
15	23,0	20,7	17,4	20,0	22,2	20,2	20,3	21,2	20,0	21,1	18,7	21,5	19,2
16	20,6	21,5	17,6	19,8	21,5	20,5	20,3	19,3	18,0	18,6	22,2	22,7	19,4
17	19,5	21,3	19,4	23,8	20,8	20,5	19,6	19,5	16,8	19,3	22,3	18,4	21
18	19,3	21,4	19,8	23,2	23,5	24,4	19,9	19,2	20,2	20,6	19,5	18,7	21,2
19	20,7	22,4	14,8	22,9	25,9	23,0	22,0	18,8	22,2	21,2	18,8	20,2	20,6
20	20,1	22,9	16,7	21,6	26,0	22,9	22,5	19,8	16,4	17,5	19,6	21,7	20,2
21	20,3	22,2	16,4	20,9	24,2	23,6	22,6	20,0	20,8	20,0	16,8	22,2	20,2
22	20,0	21,8	19,2	21,4	21,2	21,3	21,8	20,9	17,9	20,0	17,0	18,3	20,0
23	20,2	20,2	21,3	22,0	23,8	23,9	18,0	20,4	16,2	22,0	16,7	21,3	21,0
24	20,8	20,2	27,0	19,8	23,2	22,0	21,7	22,0	14,7	21,7	12,5	21,4	19,5
25	19,2	19,8	21,5	22,3	22,0	17,2	20,9	20,5	21,5	21,7	18,9	22,7	21,7
26	16,8	19,4	23,6	23,8	23,2	22,2	19,6	23,3	23,4	21,4	21,4	22,4	21,2
27	18,0	17,6	22,8	22,2	22,7	22,6	18,9	20,9	18,0	22,0	19,0	22,5	20,0
28	20,2	20,3	22,3	21,6	24,2	22,5	22,3	22,4	15,4	19,3	22,2	20,8	19,9
29	20,6	22,5	22,4	20,8	24,2	22,3	19,9	19,5		21,8	23,4	21,3	17,5
30	21,0	22,5	22,8	21,4	21,7	21,4	23,2	16,9		20,9	20,3	21,2	17,2
31		22,6	21,6		14,7		22,6	21,0		17,9		21,5	
PROMEDIO	20,3	20,1	20,7	21,7	21,7	22,0	21,4	20,7	18,8	19,8	19,8	20,77	20,70

FUENTE: SENAMHI - Estac FUENTE: SENAMHI - Estación Granja K'ayra Cusco.

DEPARTAMENTO DE CUSCO: TEMPERATURAS MINIMAS (°C).

Días	2001							2002					
	JUN	JUL	AGO	SET	OCT	NOV	DIC	ENE	FEB	MAR	ABR	MAY	JUN
1	2,4	(2,4)	(5,0)	2,8	5,4	9,0	1,8	8,8	8,8	7,6	9,0	-0,2	3,2
2	3,6	(2,4)	(6,8)	1,6	5,8	6,8	7,4	7,0	8,8	8,2	8,8	2,4	1
3	1,4	(2,2)	(6,6)	2,8	6,2	6,0	5,6	8,0	9,4	7,8	3,2	1,4	2,2
4	1,0	(0,4)	(3,4)	1,2	5,2	4,8	5,8	5,6	7,7	7,2	4,2	3,8	0,8
5	0,8	0,2	(2,0)	7,8	7,2	3,6	6,2	7,8	8,2	7,0	7,8	2,0	2,6
6	(0,6)	3,0	(1,8)	4,8	6,6	5,4	8,6	5,6	8,4	3,8	5,0	0,4	1
7	0,8	5,0	(0,2)	2,0	6,2	8,0	5,2	7,8	8,7	7,6	7,0	-0,6	1,2
8	0,0	0,8	3,4	1,8	5,2	7,2	8,0	5,8	7,2	7,6	3,8	0,2	5
9	(0,4)	(1,8)	(1,8)	3,4	4,2	5,0	8,0	7,0	8,2	8,4	3,6	-0,2	3
10	(1,0)	(1,1)	(5,0)	3,2	5,2	5,2	4,0	7,2	7,6	7,6	2,4	-0,8	0,8
11	(0,2)	(1,8)	(7,0)	1,6	7,6	4,6	4,2	7,8	8,8	6,4	6,2	-0,6	1,4
12	0,6	(2,0)	(7,2)	1,4	7,2	6,2	5,0	7,2	7,0	9,4	8,6	1,0	0,0
13	(0,4)	(1,6)	(4,0)	2,2	6,0	8,2	5,4	6,0	7,9	7,6	6,2	0,0	-0,4
14	(1,8)	(1,0)	(1,4)	5,0	5,0	5,8	5,2	5,6	7,6	7,4	7,2	0,0	-0,4
15	(2,4)	(1,4)	(1,4)	5,6	4,6	8,6	8,8	4,6	8,8	7,6	6,4	-1,4	7,8
16	(2,0)	(1,0)	3,8	4,6	7,0	6,6	7,0	6,4	8,8	4,0	0,4	-0,6	1,6
17	(2,2)	(1,0)	(1,2)	5,4	4,8	9,2	7,2	6,4	9,2	7,0	1,6	2,4	-1,4
18	1,2	0,0	1,2	5,2	5,2	5,0	7,0	8,8	9,6	8,6	7,2	4,8	-1
19	(2,2)	0,2	5,4	0,6	6,0	6,4	7,8	8,2	5,6	6,4	6,8	0,6	0,2
20	(3,2)	(0,4)	4,4	1,8	4,4	6,0	9,2	6,0	8,8	8,8	6,4	-0,8	-1,2
21	0,6	(2,4)	5,4	1,8	4,4	5,0	8,6	8,2	8,2	7,6	3,8	-1,6	-2,0
22	(1,6)	(2,6)	(1,8)	1,4	4,4	6,8	6,6	7,0	7,2	8,2	6,0	1,0	-1,8
23	(2,6)	(1,4)	(1,8)	5,4	6,0	10,2	5,2	5,8	9,2	6,0	7,8	6,8	-3,0
24	(2,8)	0,4	(0,2)	4,6	2,0	8,8	5,8	6,4	9,0	6,6	6,0	0,4	-1,0
25	(3,6)	(0,8)	(0,6)	2,2	6,2	8,8	7,4	7,2	5,0	8,0	0,4	-0,8	-2,8
26	-4,2	1,2	-0,4	2	4,0	6,2	8,6	5,2	6,2	8,8	4	-2,6	-3,4
27	(3,8)	0,6	(0,4)	3,6	4,4	9,2	8,0	5,0	7,8	5,4	4,8	-2,2	0,2
28	(3,2)	4,4	(0,6)	4,6	7,0	8,4	4,7	6,4	6,8	8,0	5,0	-0,6	-0,4
29	(3,4)	(1,0)	6,0	10,0	8,2	9,2	9,2	8,8		3,2	1,8	-0,2	-1,6
30	(2,4)	(0,6)	0,0	4,0	6,8	6,8	9,0	10,0		7,9	0,6	1,0	5,0
31		(1,4)	(0,2)		6,0		4,2	8,4		9,2		1,2	
PROMEDIO	(1,1)	(0,5)	(1,0)	3,5	5,6	6,9	6,6	7,0	8,0	7,3	5,1	0,52	0,55

FUENTE: SENAMHI - Estación Granja K'ayra Cusco.

DEPARTAMENTO DE CUSCO: PRECIPITACIONES PLUVIALES (mm3).

Días	2001							2002					
	JUN	JUL	AGO	SET	OCT	NOV	DIC	ENE	FEB	MAR	ABR	MAY	JUN
1	0,0	0,0	0,0	0,0	0,0	5,5		0,0	15,1	0,2	2,7	0,2	
2	0,0	0,0	0,0	0,0	1,3	7,5	1,9	1,2	4,4	13,5			
3	0,0	0,0	0,0	0,0	1,6	0,0		0,5	20,6	4,0		0,9	
4	0,0	0,0	0,0	0,0	0,0	0,2	0,3	5,3	8,3	2,0		5,7	
5	0,0	1,6	0,0	0,0	0,0	0,0		2,0	17,9	8,0	1,9		
6	0,0	9,9	0,0	0,0	0,0	5,4	1,4	6,3	9,6	8,5	3,6		
7	0,0	5,3	0,0	0,0	1,6	0,0	0,8	0,1	12,1	2,1			
8	0,0	0,0	0,0	0,0	4,2	0,0	1,3	0,0	0,6				
9	0,0	0,0	0,0	0,0	0,0	14,4	0,3	19,2	3,2	1,5			
10	0,0	0,0	0,0	0,0	0,5	23,1		3,3	3,7	5,6			0,8
11	0,0	0,0	0,0	0,0	2,6	0,9	2,8	9,8	1,0	0,8	0,2		
12	0,0	0,0	0,0	0,0	0,0	11,9	2,4	0,9	1,1				
13	0,0	0,0	0,0	3,5	6,0	1,6		0,0	15,7	1,2	0,5		
14	0,0	0,0	0,0	2,5	7,1	0,0		0,0	2,4	10,1	0,4		
15	0,0	0,0	1,0	0,0	2,0	0,0	2,3	7,2	6,6	0,7		0,3	
16	0,0	0,0	0,3	0,0	0,0	0,0	6,4	21,2	10,7	5,6			
17	0,0	0,0	3,6	0,0	0,3	3,7	8,7	3,2	0,5	2,9		5,3	
18	0,0	0,0	1,2	0,0	0,0	0,0	7,8	0,7		4,2	5,1		
19	0,0	0,0	3,5	0,0	1,2	0,0	8,8	2,9		0,9			
20	0,0	0,0	0,0	0,0	0,0	0,0	0,3	0,2	0,7	0,6			
21	0,0	0,0	0,0	5,1	0,0	0,0		10,8	16,2	1,6	1,5		
22	0,0	0,0	0,0	5,4	1,0	0,0	0,9	0,0	6,2	0,3	0,3		
23	0,0	0,0	0,0	0,2	0,0	0,0	0,5	0,0	2,1			3,8	
24	0,0	0,6	0,0	3,4	6,2	0,6	0,6	14,7	1,3	6,8			
25	0,0	0,0	0,0	0,0	0,0	0,6	11,6	1,1		0,8			
26	0	0	0,3	0	0,0	0	11,6	0	10,3				
27	0,0	0,0	0,3	0,0	0,0	0,8	0,4	0,0	7,4	8,0			
28	0,0	0,0	0,0	0,0	1,1	1,5	0,0	9,5	2,2	2,2			
29	0,0	0,0	0,0	0,0	0,3	7,4	9,3	0,0		8,8			0,7
30	0,0	0,0	0,0	0,5	15,9	4,2	5,4	8,8		3,8			1,0
31		0,0	0,0		1,6		8,5	6,1		2,7			
PROMEDIO	0,0	17,4	10,2	20,6	54,5	89,3	94,3	135,0	179,9	107,4	16,2	16,20	2,50

FUENTE: SENAMHI - Estación Granja K'ayra Cusco.