

# INFORME DE COYUNTURA – OCTUBRE 2001

## INTRODUCCION

El **tipo de cambio** para la moneda norteamericana en el sistema bancario registró variaciones que impulsaron a la moneda nacional apreciarse en 0,2 por ciento y 1,6 por ciento respecto a los tipos de cambio del mes anterior y diciembre del 2000, respectivamente.

El **valor de la producción agropecuaria** del mes registró crecimiento de 14 por ciento respecto al de octubre del 2000 al aumentar la producción agrícola en 22 por ciento y la pecuaria en 5 por ciento, cifras con las que el valor acumulado en lo que va del año se incrementó en 12 por ciento, sustentado en la evolución positiva del sub-sector agrícola que creció en 16 por ciento frente a la disminución de la pecuaria en 7 por ciento.

La **producción** de BHP Tintaya S.A. en octubre alcanzó la 24 085 t de concentrados de minerales con un contenido fino de 7 676 t de cobre, volumen con el que el acumulado del año alcanzó las 69 167 t, los mismos que en relación a los de similares periodos del año anterior representan disminuciones de 7 por ciento y 8 por ciento, respectivamente, al haberse procesado menores volúmenes de concentrados.

En octubre no se registraron exportaciones, y, el volumen acumulado de las mismas disminuyó en 0,7 por ciento así como el valor en 21 por ciento.

La **producción industrial** se contrajo en 37 por ciento y 33 por ciento respecto a la de similar mes y el acumulado (ene-oct) del año anterior. Con relación a los niveles de producción alcanzados en octubre del 2000, la rama de la agroindustria se contrajo en 33 por ciento, chocolates y confites (-19 por ciento), cerveza (-49,5 por ciento), destacando los incrementos en bebidas gaseosas (49 por ciento) y textilera (58 por ciento).

La **encuesta de ventas** aplicada en 81 empresas representativas, y, con el 98 por ciento de respuestas permitió obtener los resultados siguientes: El 73 por ciento de las empresas comerciales reportaron mayores niveles de venta que el del mes anterior, destacando las de ventas de carnes en cortes, farmacias y electrodomésticos; el 27 por ciento restante vendió menos (en promedio 7 por ciento menos en términos reales), principalmente, los de venta

de vehículos, vestido y calzado, y, algunos establecimientos de venta de abarrotes y ferreterías.

El 60 por ciento de las empresas de servicios vendieron más, principalmente, las de transporte aéreo y terrestre. Para el 40 por ciento restante sus ventas se contrajeron.

Para el 71 por ciento de las empresas industriales sus ventas se incrementaron, destacando las de elaboración de chocolates, té y café, cerveza y curtiembres.

El 29 por ciento vendió menos.

Los **visitantes a Machupicchu** aumentaron el 24 por ciento y 5 por ciento respecto a los del mes anterior y octubre del 2000, respectivamente. En octubre visitaron Machupicchu 45 443 turistas y 353 422 turistas entre enero y octubre, destacando la mayor afluencia de los visitantes extranjeros, aunque, debido a la temporada baja y los sucesos terroristas en EEUU el flujo de visitantes extranjeros declinó, contrariamente, aumentó el flujo nacional.

En el **sector externo**, continuaron estancadas las operaciones de comercio exterior.

Los **ingresos fiscales** recaudados por el gobierno central se contrajeron el 7 por ciento y 2 por ciento con relación a los del mes anterior y octubre del 2000, repercutiendo en la recaudación acumulada (ene-oct) que ascendió a S/. 130 174 mil, 6 por ciento menos (en términos reales) que la de similar periodo del 2000 al disminuir los ingresos tributarios (-11 por ciento) e incrementarse los no tributarios (3 por ciento).

El **saldo de los depósitos** en el sistema financiero a fines de octubre ascendió S/.495 235 mil, siendo 1 por ciento más (en términos reales) que el de similar periodo del año anterior. El sistema bancario captó el 86 por ciento de los depósitos en el sistema financiero, y, es 3 por ciento menos (en términos reales) que el de similar mes del año anterior. El 82 por ciento de los depósitos en el sistema bancario se concentró en los bancos de Crédito (38 por ciento), Continental (30 por ciento) y Wiese Sudameris (14 por ciento).

El saldo de las colocaciones del sistema financiero que ascendió a S/. 243 342 mil, superó en 3 por ciento (en términos reales) las de igual mes del 2000 al incrementarse los créditos otorgados por el sistema no bancario (17 por ciento) y disminuir las del sistema bancario (-1 por ciento). El sistema bancario colocó el 77 por ciento de lo del sistema financiero.

**El coeficiente de cartera pesada de los créditos**

otorgados por el sistema financiero se elevó de 21,8 por ciento en el mes anterior a 24,4 por ciento en octubre, siendo en M/N de 12,5 por ciento y 30,8 por ciento en M/E.

**Las situaciones de encaje** en M/N de la Caja Municipal Cusco y la CRAC Quillabamba, controladas por la sucursal Cusco, registraron superávit de 1,3 por ciento y 3,85 por ciento sobre su encaje exigible, respectivamente.

## I. TIPO DE CAMBIO.

En el sistema bancario, el mes se inició con un tipo de cambio para la moneda norteamericana de S/. 3,482 la compra y S/. 3,484 la venta (nivel más alto), cerrando a fines de mes en S/. 3,445 la compra y S/. 3,446 la venta, con promedios en el mes de S/. 3,461 y S/. 3,463, respectivamente, cifras estas últimas comparadas con las del mes anterior representan una apreciación de la moneda nacional de 0,2 por ciento y del 1,6 por ciento en relación a las de diciembre del 2000, habiendo alcanzado su nivel más bajo a finales de la tercera semana (S/. 3,447 y S/. 3,450).

En el mercado informal de la ciudad del Cusco, el tipo de cambio que en la primera semana del mes alcanzó su nivel más alto (S/. 3,470 la compra y S/. 3,490 la venta) para luego paulatinamente ir descendiendo hasta alcanzar el nivel más bajo en los primeros días de la cuarta semana (S/. 3,420 y S/. 3,440) y cerrar a fines de mes en S/. 3,430 la compra y S/. 3,450 la venta con un promedio en el mes de S/. 3,444 para la compra y S/. 3,464 para la venta, cifras con las que la moneda nacional en el mercado informal se apreció en 0,7 por ciento y 1,8 por ciento respecto a los tipos de cambio del mes anterior y diciembre del 2000, respectivamente.

## II. PRODUCCION.

### 1. Producción agropecuaria.

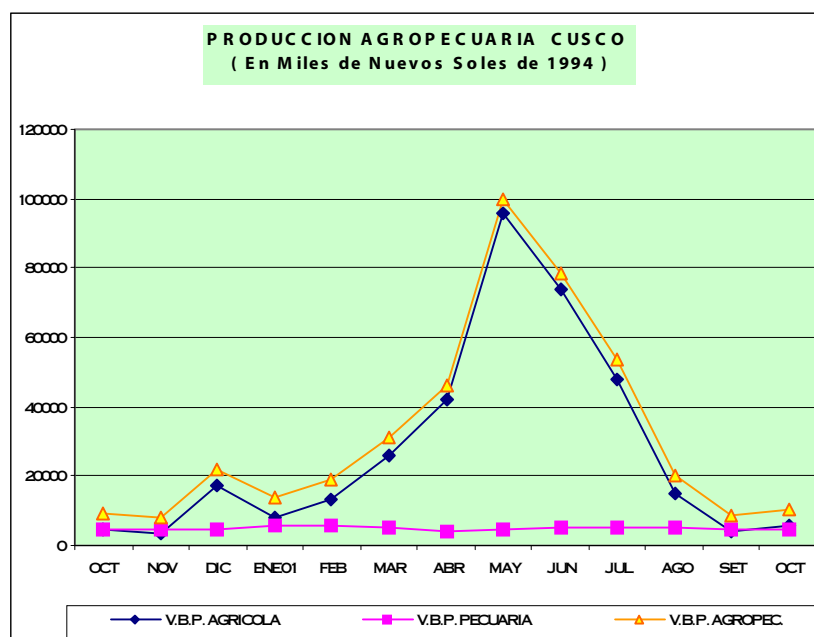
En octubre fueron instaladas 29 407 ha de cultivos, acumulando en lo que va de la campaña agrícola (ago-oct) 52 735 ha de cultivos y 68 842 ha en lo que va del año (ene-oct), superficies que, comparadas con las de similares períodos del año anterior supera en 2 826 ha (11 por ciento), 1 917 ha (4 por ciento) y 3 445 ha (5 por ciento), respectivamente, destacando en el primer caso (oct01/oct00) las mayores superficies sembradas en cultivos de maíz amiláceo (+ 1 447 ha = 34 por ciento), papas (+2 680 ha = 44 por ciento), ocas (+ 808 ha = 150 por ciento), ollucos (+458 ha = 47 por ciento), haba grano seco (+482 ha = 19 por ciento), y, en el segundo caso (avance de la campaña ago-oct) los de maíz amiláceo (+ 1 413 ha = 10 por ciento), papas (+ 3 373 ha = 37 por ciento) y maíz choclo (+888 ha = 92 por ciento); finalmente, en lo que va del año (ene-oct) destacan las mayores siembras en maíz amiláceo (+ 1 383 ha = 9 por ciento), ocas (+1 010 ha = 85 por ciento), ollucos (+ 938 ha = 49 por ciento), papas (+ 2 209 ha = 20 por ciento), maíz choclo (+ 1 003 ha = 103 por ciento) y café (+ 1 214 ha = 83 por ciento), habiendo disminuido la de maíz amarillo duro (-4 333 ha = -67 por ciento) y yuca (-2 589 ha = -36 por ciento).

Los cultivos instalados se encuentran en sus diferentes estados de desarrollo vegetativo (crecimiento, follaje y floración) dependiendo del período en que fueron sembrados; en el caso particular de las siembras adelantadas de papas

(mahuay) y maíz amiláceo (mishca) se encuentran en pleno proceso de maduración para su cosecha, este último (maíz) para ser cosechado en estado de choclo, principalmente, en las zonas de Limatambo y Mollepata (Provincia de Anta).

El valor de la producción agropecuaria del mes comparada con la de octubre del 2000 registró un crecimiento de 14 por ciento, cifra que es el resultado de la favorable evolución de los subsectores agrícola y pecuario que crecieron en 22 y 5 por ciento, respectivamente; explicados por los mayores volúmenes en plátanos (239 por ciento), papayo (1 883 por ciento), achiote (97 por ciento), palto, carne de ovino (13 por ciento) y carne de porcino (42 por ciento), repercutiendo en los resultados de la producción acumulada (ene-oct) que creció en 12 por ciento, sustentado en el incremento de la producción agrícola (16 por ciento) y la disminución en la pecuaria (-7 por ciento).

Durante octubre abundaron en los mercados de consumo los plátanos, papayas, piñas, paltas, así como también, se incrementaron las cosechas en cultivos de yuca y papas, continuando todavía con la de achiote y cacao, aunque en volúmenes menores a los de meses anteriores. En la parte pecuaria, disminuyeron en el mes la producción de carne de vacuno (-5 por ciento) y leche (-5 por ciento), reflejándose en los volúmenes de producción acumulados que disminuyeron en 14 por ciento y 38 por ciento, respectivamente.



#### DPTO.CUSCO: AVANCE DE LA PRODUCCION AGRICOLA .

CULTIVOS	CAMPAÑA AGRICOLA 2000-2001				CAMPAÑA AGRICOLA 2001-2002			
	AGOSTO-OCTUBRE				AGOSTO-OCTUBRE			
	SIEMBRA ha	PERDIDA ha	COSECHA Ha	PRODUC. t	SIEMBRA Ha	PERDIDA ha	COSECHA Ha	PRODUC. T
Arroz	465	0	0	0	230	0	130	260
Cebada	33	0	0	0	65	0	745	821
Maíz amarillo	6 059	0	75	98	2 085	0	2	3
Maíz amiláceo	14 661	3	0	0	16 074	0	0	0
Trigo	571	0	0	0	1 080	0	233	281
Papa	9 115	0	185	1 520	12 488	0	58	511
Achiote	0	0	0	2 808	0	0	0	827
Cacao	0	0	0	1 281	0	2	0	812
Café	0	0	0	439	0	0	0	2 561
Otros	19 915	0	2 274	32 648	20 713	0	2 288	35 447
<b>Total</b>	<b>50 818</b>	<b>3</b>	<b>2 534</b>	<b>38 794</b>	<b>52 735</b>	<b>2</b>	<b>3 456</b>	<b>41 523</b>

FUENTE: DIRECCION REGIONAL AGRARIA CUSCO.

## 2. Producción minera.

BHP Tintaya S.A. procesó durante octubre 24 085 t de concentrados de minerales con un contenido fino de 7 676 t de cobre, 102,6 kg de oro y 2,9 t de plata. El volumen de concentrados procesados fue inferior a los del mes anterior y octubre del 2000 por lo que también sus contenidos en cobre disminuyeron en 3 por ciento y 7 por ciento, respectivamente.

La disminución en 6 por ciento del volumen total de concentrados procesados (232 852 t) en los diez primeros meses del año repercutió en menores volúmenes de contenido de cobre (-8 por ciento) y plata (-11 por ciento), aunque la de oro aumentó en 5 por ciento, siendo la producción de cobre de 69 167 t.

La producción de minerales del mes fue destinado sólo para incrementar el stock de las

empresa, habiéndose suspendido la comercialización en el mercado interno así como las exportaciones.

La decisión adoptada por BHP Tintaya es en respuesta a la contracción de la demanda de cobre en el mercado internacional debido a las desfavorables condiciones económicas globales y al rápido incremento de los inventarios en las empresas demandantes del mineral.

BHP Tintaya tendría previsto a partir del 8 de enero próximo la suspensión temporal de la producción de sulfuros, retirando del mercado adicionalmente 90 mil toneladas anuales.

La construcción de la planta de óxidos de Tintaya continuará conforme a lo planificado.



**DEPTO. CUSCO: PRODUCCION MINERA.**

MINERIA METALICA	2000		2001		ENE-OCT		VARIACION 01/00 (%)	
	OCT	SET	OCT	SET	2 001	2 000	OCT/OCT	ENE-OCT
Mineral Extraido (TM)	632 413	611 432	577 347		5 524 621	5 244 322	(8,7)	5,3
Mineral Tratado (TM)	612 798	537 479	542 598		5 120 199	5 081 811	(11,5)	0,8
Concentrados de Cobre (TM)	28 621	26 588	24 085		232 852	248 026	(15,8)	(6,1)
Contenido fino:								
Cobre fino ( TM )	8 217	7 934	7 676		69 167	74 992	(6,6)	(7,8)
Oro ( g )	47 711	104 226	102 603		901 168	860 551	115,1	4,7
Plata ( kg )	2 304	2 848	2 861		25 312	28 352	24,2	(10,7)
<b>VENTAS MERCADO INTERNO</b>								
Concentrados (TM)	0	0	0		0	6 943	#iDIV/0!	(100,0)
Contenido fino:								
Cobre fino ( TM )	0	0	0		0	2 079	#iDIV/0!	(100,0)
Oro ( g )	0	0	0		0	26 131	#iDIV/0!	(100,0)
Plata ( kg )	0	0	0		0	750	#iDIV/0!	(100,0)
Valor (Miles de US\$)	0	0	0		0	2 945	#iDIV/0!	(100,0)
<b>EXPORTACIONES</b>								
Concentrados (TM)	25 064	32 201	0		222 180	223 645	(100,0)	(0,7)
Contenido fino:								
Cobre fino ( TM )	6 898	9 718	0		64 030	64 909	(100,0)	(1,4)
Oro ( g )	41 419	135 758	0		691 192	747 543	(100,0)	(7,5)
Plata ( kg )	1 911	3 435	0		21 657	22 528	(100,0)	(3,9)
Valor FOB (Miles de US\$)	10 878	11 815	0		83 105	104 790	(100,0)	(20,7)

Fuente: B.H.P. Tintaya S.A.

### 3. Producción industrial.

La producción industrial a pesar de haberse incrementado respecto a la del mes anterior en 10 por ciento, se contrajo en 37 por ciento respecto a la de octubre del 2000 debido a la evolución negativa de las ramas de agroindustria, chocolates y cerveza,

parcialmente contrarrestados por incrementos en las de bebidas gaseosas y textilera.

La caída registrada en el mes incidió también en el resultado acumulado al contraerse en 33 por ciento respecto al nivel alcanzado en igual período del año precedente.

#### Molinería.

La producción agroindustrial declinó respecto a la del mes anterior en 13 por ciento, y, respecto a las de octubre y el acumulado (ene-oct) del 2000 en 33 por ciento y 14 por ciento, respectivamente; algunas de las principales empresas disminuyeron el nivel de su

producción por falta de demanda, principalmente de aquellos productos que son destinados a los programas de asistencia social (enriquecidos lácteos y galletas), otra, como es el caso de IACSA dejó de producir al priorizar la rama de chocolates.

## Chocolates y confites.

La producción de chocolates en el mes continuó intensificándose hasta alcanzar a 31,5 t (23 t de pasta pura y 8,5 t de azucarados), acumulando en lo que va del año 154,8 t (106,1 t de pasta pura y 48,7 de azucarado) y 3,2 t de confites. Los niveles de producción de chocolates de

octubre y el acumulado en lo que va del año comparados con sus similares del año anterior, aún no lograron equipararse, siendo inferiores en 19 por ciento y 28 por ciento, respectivamente.

## Bebidas

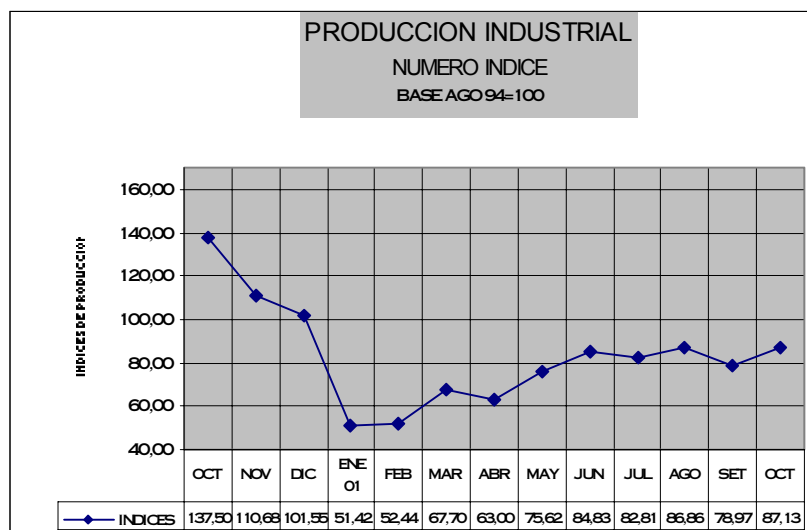
En octubre se produjeron 25,2 mil hl de cerveza, acumulando en los diez primeros meses del año 201,7 mil hl, volúmenes que comparados con los de similares períodos del año anterior son inferiores en 24,8 mil hl (-49,5 por ciento) y 170,6 mil hl (-46 por ciento), respectivamente.

En lo referente a la producción de bebidas gaseosas, ésta alcanzó en el mes los 28,8 mil hl y 265,2 mil hl en lo que va del año, volúmenes que representan incrementos de 49 por ciento y 17 por ciento en relación a los de similares períodos del año precedente, respectivamente.

## Textil

La producción textil aumentó en 58 por ciento y 24 por ciento, respecto a los niveles alcanzados en octubre y el acumulado (ene-oct) del 2000 debido principalmente al incremento en la producción de

frazadas (96 por ciento), aunque disminuyeron las de casimires (-19 por ciento) y mantas (-38 por ciento).



## DEPARTAMENTO DE CUSCO: PRODUCCION INDUSTRIAL

CIIU RAMAS DE ACTIVIDAD	2000		2.001		ENE-OCT		VARIACION 01/00 ( % )		
	OCT	SET	OCT	2000	2001	OCT/OCT	OCT/SET	ENE-OCT	
1531 ELAB.DE PRODUCTOS DE MOLINERIA	95.14	73.07	63.92	98.45	84.86	(32.81)	(12.51)	(13.80)	
1543 ELAB.DE CACAO Y CHOCOLATE Y DE PROD.CONFIT.	124.91	93.50	101.70	102.48	73.97	(18.58)	8.77	(27.82)	
1553 ELAB.DE BEBIDAS MALTEADAS Y DE MALTA	145.63	59.63	73.55	131.23	71.10	(49.50)	23.34	(45.82)	
1554 ELAB.DE BEB.NO ALCOH;PRODUC.AGUAS MINER.	120.74	183.22	179.39	180.19	210.14	48.58	(2.09)	16.62	
3211 TEXTILERIA	119.04	266.07	188.22	80.34	99.67	58.11	(29.26)	24.06	
<b>T O T A L</b>	<b>137.50</b>	<b>78.97</b>	<b>87.13</b>	<b>131.32</b>	<b>88.11</b>	<b>(36.63)</b>	<b>10.34</b>	<b>(32.90)</b>	

\*: Cifras preliminares sujetas a reajuste.  
Elaboración: Sección Estudios Económicos.

## 4. Comercio.

### 4.1. Encuesta de ventas.

Con la finalidad de evaluar la evolución de la actividad comercial en el departamento, en octubre fueron encuestadas 81 empresas

#### Empresas comerciales.

En octubre el 73 por ciento de las empresas comerciales encuestadas reportaron mayores niveles de venta que el del mes anterior, destacando los establecimientos de venta de carnes en cortes, farmacias, venta de electrodomésticos y artículos de plástico; los que en promedio registraron incrementos reales de 8 por ciento, 4 por ciento, 22 por ciento y 12 por ciento, respectivamente. Para el 27 por ciento restante, sus ventas disminuyeron, principalmente, en el caso de las estaciones de gasolina (-7 por ciento en términos reales), algunos establecimientos de venta de vehículos automotores, vestido y calzado, así como una minoría de abarrotes y ferreterías.

Respecto al nivel de ventas en octubre del 2000, el 61 por ciento de los encuestados reportaron (en términos reales) menores niveles de venta, principalmente, en el caso de los establecimientos de venta de vehículos automotores (-16 por ciento), venta de vestido y calzado (-22 por ciento), ferreterías (-5 por ciento) y venta de gasolina (-2 por ciento). Contrariamente, las ventas se incrementaron para el 39 por ciento restante, entre éstas,

#### Empresas de servicios.

El 60 por ciento de las empresas de servicios encuestadas vendieron más que el mes anterior, destacando la mayoría de las empresas de transporte aéreo y terrestre, así como el 50 por ciento de los establecimientos de hospedaje y restaurantes, en tanto que, para el 40 por ciento restante sus ventas se contrajeron.

Las empresas de transporte aéreo incrementaron sus ventas en promedio (en términos reales) en 18 por ciento y las de transporte terrestre en 34 por ciento, contrariamente, los restaurantes disminuyeron en 1 por ciento, el 50 por ciento de los hoteles (de mayor categoría) registraron mayores niveles de venta que los otros 50 por ciento representados por los de menor categoría, lo que en promedio determinó un incremento real de 31 por ciento.

representativas, habiéndose obtenido la respuesta del 98 por ciento con los resultados siguientes:

destacan la mayoría de los establecimientos de venta de abarrotes y la de carnes en cortes, las que registraron, en promedio, incrementos reales de 5 por ciento y 9 por ciento, respectivamente.

En otros rubros se observa que mientras un 50 por ciento de los encuestados vendió menos, el otro 50 por ciento vendió más, tales son los casos de los establecimientos de venta de productos farmacéuticos, electrodomésticos y artículos de plásticos.

Las perspectivas de ventas para el mes de diciembre son las siguientes:

Un 49 por ciento espera vender más, destacando entre éstos los de venta de carnes en cortes, vestido y calzado, y, artículos de plásticos. Un 45 por ciento espera mantener el nivel de ventas alcanzado en octubre, mientras que el 6 por ciento restante estima que sus ventas disminuirán, tal es el caso de algunos establecimientos de venta de vehículos automotores y ferreterías.

Respecto al nivel de ventas en octubre del 2000, el 65 por ciento de los encuestados, principalmente, restaurantes, vendió menos; sólo la mitad de los hoteles, las compañías de transporte aéreo y terrestre, que en su conjunto constituyeron el 35 por ciento restante vendieron más.

Las perspectivas de ventas para diciembre son más alentadoras principalmente para las empresas de transporte aéreo que esperan incrementar sus ventas al igual que algunas empresas de transporte terrestre y restaurantes, los que en conjunto representan el 40 por ciento de las empresas de servicios, otro 40 por ciento piensa que sus ventas disminuirán, principalmente, los hoteles, el 20 por ciento restante espera mantener el nivel alcanzado en octubre.

## ENCUESTA DE VENTAS A EMPRESAS COMERCIALES DEL CUSCO

(En porcentajes)

EMPRESAS COMERCIALES	VENTAS						STOCK			PERSPECT. DE VTAS.			No. EMP. ENCUEST.	
	OCT01/SET01			OCT01/OCT00			OCT01/SET01			DIC 2001			ENTREG.	(% RECIB.
	+	-	=	+	-	=	+	-	=	+	-	=		
VENTA DE VEH. AUTOMOTORES, PARTES, PZAS. Y ACC.	50	50	0	0	100	0	0	100	0	50	50	2	100	
VENTA DE ABARROTOS AL POR MAYOR Y MENOR	63	37	0	63	37	0	25	13	62	50	0	50	9	
VENTA DE CARNES EN CORTES Y CONGELADOS	100	0	0	67	33	0	0	33	67	100	0	0	3	
VENTA DE PRODUCTOS FARMACEUTICOS Y PERFUMERIA	100	0	0	50	50	0	25	0	75	25	0	75	4	
VENTA DE VESTIDO, CALZADO Y ART. DEPORTIVOS	50	50	0	25	75	0	25	50	25	100	0	0	4	
VENTA DE APARATOS ELECTRODOMESTICOS	100	0	0	50	50	0	50	0	50	0	0	50	2	
VENTA DE PROD. DE FERRET., MAT. DE CONST. Y OTROS	80	20	0	20	80	0	60	20	20	20	20	60	5	
VENTA DE ARTICULOS DE PLASTICO Y OTROS	100	0	0	50	50	0	50	0	50	100	0	0	3	
VENTA DE GASOLINA Y SERVICIOS	33	67	0	0	100	0	0	100	0	0	0	100	3	
<b>TOTAL EMPRESAS COMERCIALES</b>	<b>73</b>	<b>27</b>	<b>0</b>	<b>39</b>	<b>61</b>	<b>0</b>	<b>27</b>	<b>24</b>	<b>49</b>	<b>49</b>	<b>6</b>	<b>45</b>	<b>35</b>	<b>94</b>
<b>SERVICIOS</b>														
HOTELES	50	50	0	50	50	0	50	33	17	0	83	17	6	100
RESTAURANTES Y CAFES	50	50	0	0	100	0	17	50	33	33	33	34	6	100
TRANSPORTE AEREO	75	25	0	50	50	0	25	50	25	100	0	0	4	100
TRANSPORTE TERRESTRE	75	25	0	50	50	0	50	25	25	50	25	25	4	100
<b>TOTAL EMPRESAS DE SERVICIOS</b>	<b>60</b>	<b>40</b>	<b>0</b>	<b>35</b>	<b>65</b>	<b>0</b>	<b>35</b>	<b>40</b>	<b>25</b>	<b>40</b>	<b>40</b>	<b>20</b>	<b>20</b>	<b>100</b>

## Empresas Industriales.

En octubre, para el 71 por ciento de las empresas industriales encuestadas sus ventas se incrementaron, destacando las de elaboración de chocolates, productos alimenticios (té y café), cerveza y curtiembres, así como la mayoría de embotelladoras de bebidas gaseosas.

Para el 29 por ciento restante, sus ventas disminuyeron, principalmente en el caso de las madereras, textilera y la mayoría de empresas agroindustriales.

En promedio, las empresas industriales más representativas del departamento registraron un incremento real de 3 por ciento respecto al nivel de ventas de octubre del 2000, a pesar que el 58 por ciento de las empresas encuestadas reportaron mayores niveles de venta, el sector en su conjunto registró una caída del 28 por ciento (en términos reales) debido a los menores

niveles de ventas de las principales empresas agroindustriales, de cerveza y embotelladoras de bebidas gaseosas, situación atribuible a la menor demanda de sus productos.

Para diciembre, sólo el 50 por ciento de las empresas encuestadas esperan incrementar sus ventas, un 25 por ciento estima que disminuirá y otro 25 por ciento espera mantener los niveles actuales (octubre). Destacan dentro de las primeras las de elaboración de chocolates, té y café, cerveza y madereras.

En octubre, el 54 por ciento de las empresas industriales trabajaron usando menos del 50 por ciento de su capacidad instalada, un 25 por ciento usó hasta el 75 por ciento y otro 25 por ciento usó más del 75 por ciento de su capacidad instalada.

## ENCUESTA DE VENTAS A EMPRESAS INDUSTRIALES DEL CUSCO

(En porcentajes)

EMPRESAS INDUSTRIALES	VENTAS						STOCK			PERSPECT. DE VTAS.			USO DE CAPACIDAD			N° EMP. ENCUEST.	
	OCT01/SET01			OCT01/OCT00			OCT01/SET01			DIC 2001			INSTALADA			ENTREG.	(% RECIB.
	+	-	=	+	-	=	+	-	=	+	-	=	1	2	3		
1531 ELABORAC. DE PRODUCTOS DE MOLINERIA	40	60	0	80	20	0	20	60	20	20	60	20	40	40	20	5	100
1543 ELABORAC. DE CACAO Y CHOC. PROD. CONFIT.	100	0	0	67	33	0	100	0	0	100	0	0	33	67	0	3	100
1549 ELAB. DE OTROS PROD. ALIMENTICIOS	100	0	0	50	50	0	0	50	50	100	0	0	50	50	0	2	100
1553 ELABORAC. DE BEB. MALTEADAS Y DE MALTA	100	0	0	50	50	0	50	0	50	100	0	0	50	0	50	2	100
1554 ELAB. BEB. NO ALCOH. PROD. AGUAS MINERALES	67	33	0	17	83	0	17	17	66	33	17	50	100	0	0	6	100
1911 CURTIDO Y ADOBO DE CUEROS	100	0	0	100	0	0	50	0	50	50	0	50	100	0	0	2	100
2010 ASERRADO Y ACEPILLADURA DE MADERA	0	100	0	100	0	0	0	0	100	100	0	0	0	0	100	1	100
3211 TEXTILERIA	0	100	0	100	0	0	0	100	0	0	0	100	0	0	100	1	100
3610 MUEBLERIA	100	0	0	100	0	0	100	0	0	0	100	0	0	0	100	1	100
3901 JOYERIA Y ARTICULOS CONEXOS	100	0	0	0	100	0	0	100	0	0	100	0	100	0	0	1	100
<b>TOTAL EMPRESAS INDUSTRIALES</b>	<b>71</b>	<b>29</b>	<b>0</b>	<b>58</b>	<b>42</b>	<b>0</b>	<b>33</b>	<b>29</b>	<b>38</b>	<b>50</b>	<b>25</b>	<b>25</b>	<b>54</b>	<b>25</b>	<b>21</b>	<b>24</b>	<b>100</b>

1: MENOS DEL 50 %.

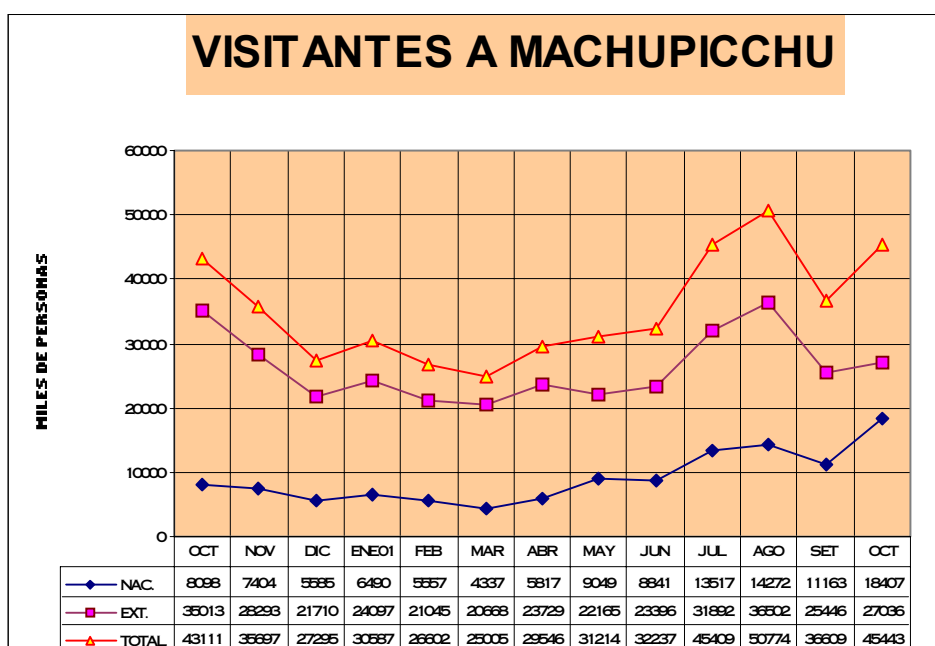


## 5. Turismo.

En octubre aumentaron los visitantes a Machupicchu en 8 834 personas (24 por ciento) con relación al del mes anterior y en 2 332 personas (5 por ciento) respecto al de octubre del 2000. El total de visitantes fue de 45 443 turistas (18 407 nacionales y 27 036 extranjeros); si bien los extranjeros superan en número a los nacionales, el flujo de estos últimos se incrementó en 27 por ciento mientras que disminuyó el de los extranjeros en 23 por

ciento.

En los diez primeros meses del año, Machupicchu fue visitada por 353 422 turistas (97 446 nacionales y 255 976 extranjeros), cifra que en comparación con la de similar período del año anterior es 3 976 turistas menos (-1 por ciento) debido al menor flujo de los visitantes extranjeros que disminuyeron en 15 por ciento y al incremento de los nacionales en 77 por ciento.



## III. SECTOR EXTERNO.

Las actividades de comercio exterior continuaron estancadas, no habiéndose registrado exportaciones ni importaciones con excepción de los envíos postales por montos

inferiores a los US\$ 2 000. Cabe precisar, sin embargo que las principales exportaciones (café, maíz amiláceo, cobre, etc.) se efectúan a través de aduanas de la costa.

## IV. FINANZAS PUBLICAS.

### Ingresos corrientes.

En octubre los ingresos recaudados por el gobierno central ascendieron a S/. 11 828 mil, importe que en relación a la del mes anterior y

octubre del 2000 es (en términos reales) inferior en 7 por ciento y 2 por ciento, respectivamente.

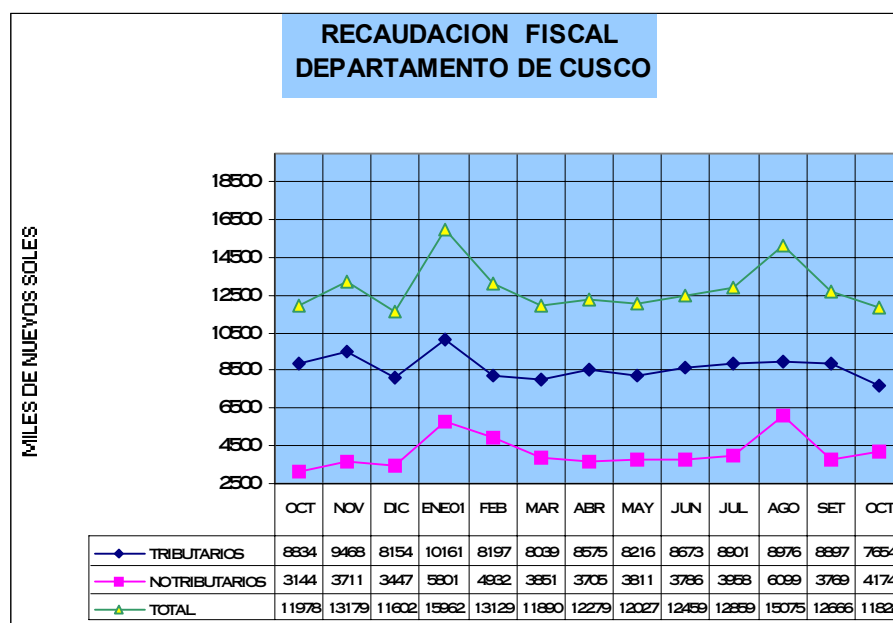
Los ingresos tributarios sumaron S/. 7 654 mil, 14 por ciento menos (en términos reales) que los de similar período del 2000, y, representaron el 65 por ciento de la recaudación fiscal, constituidos, principalmente, por la recaudación del impuesto a los ingresos ( 53 por ciento) y el IGV (37 por ciento), rubros éstos que registraron disminuciones de 5 por ciento y 16 por ciento, respectivamente.

Por su parte, los ingresos no tributarios que ascendieron a S/. 4 174 mil se incrementaron (en términos reales) en 32 por ciento al aumentar sustancialmente la recaudación de las contribuciones para la ONP ( 84 por ciento) y en menor medida la de ESSALUD (6 por ciento), rubros éstos que constituyeron el 80 por ciento de los ingresos no tributarios. La recaudación fiscal acumulada (ene-oct) ascendió a S/. 130 174 mil, habiéndose contraído en S/.5 566 mil (-6 por ciento en términos reales) respecto a la de similar período

del año anterior al disminuir los ingresos tributarios en 11 por ciento e incrementarse los no tributarios en 3 por ciento.

Los ingresos tributarios ascendieron a S/. 86 288 mil y representaron el 66 por ciento de la recaudación, constituidos en un 86 por ciento por la recaudación del impuesto a los ingresos (50 por ciento) y el IGV (36 por ciento), rubros que se contrajeron (en términos reales) en 4 por ciento y 19 por ciento, respectivamente.

Los ingresos no tributarios recaudados ascendieron a S/. 43 886 mil y se incrementaron en S/. 2 380 mil (3 por ciento en términos reales) debido, principalmente, a la mayor recaudación en el rubro otros no tributarios por S/. 2 134 mil (25 por ciento en términos reales); las contribuciones para la ONP y ESSALUD disminuyeron en 3 por ciento y 1 por ciento, respectivamente, sin embargo, representaron el 77,4 por ciento de la recaudación no tributaria.



**DEPTO. DE CUSCO: INGRESOS CORRIENTES DEL GOBIERNO CENTRAL EN TERMINOS NOMINALES  
(Nuevos Soles)**

	OCT00	SET01	OCT01	ENE-OCT		VARIACION PORCENTUAL	
				2 000	2 001	OCT01/OCT00	ENE-OCT
<b>I. ING. TRIBUTARIOS</b>	<b>8834 221</b>	<b>8897 060</b>	<b>7653 832</b>	<b>94234 039</b>	<b>86288 238</b>	<b>-13,36</b>	<b>-8,43</b>
1. Impto a los Ingresos	4216 114	4289 711	4053 477	43878 181	43322 045	-3,86	-1,27
2. Impto a las Importaciones	35 200	32 925	35 063	306 962	714 903	-0,39	132,90
3. Impto General a las Ventas (IGV)	3368 374	3368 289	2847 906	37244 237	30904 388	-15,45	-17,02
4. Impto Selectivo al Consumo (ISC)	68 078	31 019	33 896	835 651	325 193	-50,21	-61,09
5. Otros Ingresos Tributarios 1/	1146 455	1175 116	683 490	11969 009	11021 709	-40,38	-7,91
<b>II. ING. NO TRIBUTARIOS</b>	<b>3143 872</b>	<b>3768 864</b>	<b>4174 160</b>	<b>41506 111</b>	<b>43885 807</b>	<b>32,77</b>	<b>5,73</b>
1. Fonavi	4 318	0	0	73 268	105 351	-100,00	43,79
2. ONP	532 989	507 700	985 738	9853 389	9794 533	84,95	-0,60
3. ESSALUD	2200 358	2324 052	2354 735	23912 260	24184 248	7,02	1,14
4. Otros	406 207	937 112	833 687	7667 194	9801 675	105,24	27,84
<b>T O T A L</b>	<b>11978 093</b>	<b>12665 924</b>	<b>11827 992</b>	<b>135740 151</b>	<b>130174 045</b>	<b>-1,25</b>	<b>-4,10</b>

FUENTE: SUNAT – SUNAD  
1/ Incluye I.E.S.

## V. MONEDA Y CREDITO.

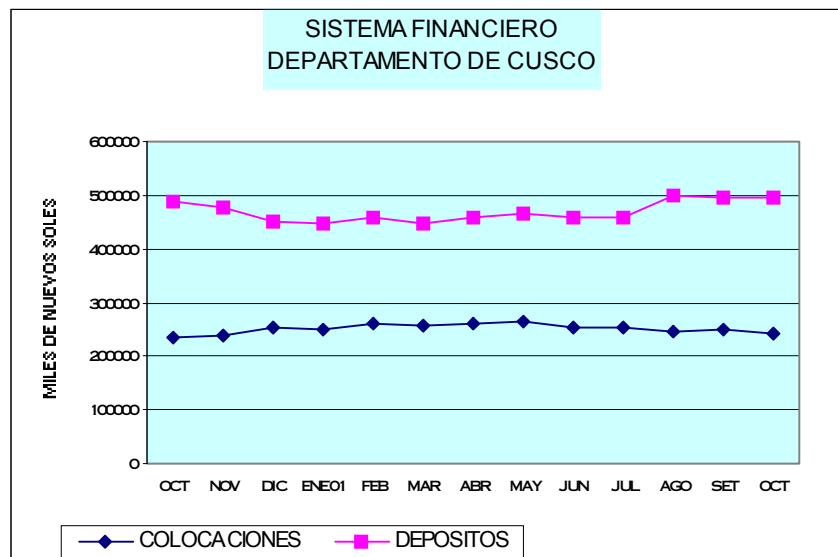
### 1. Liquidez del sistema bancario.

El saldo de los depósitos en el sistema financiero que a fines de octubre ascendió a S/. 495 235 mil (S/.109 815 mil en M/N y S/. 385 420 mil en M/E), se incrementó respecto al de similar mes del año anterior en 1 por ciento (en términos reales), explicado por el incremento en S/. 15 504 mil (16 por ciento) de los depósitos en M/N y la disminución en S/. 7 633 mil (-3 por ciento) de los depósitos en M/E. En M/N, se explica a su vez por las mayores captaciones en depósitos a la vista y a plazo.

En el sistema bancario, los depósitos que ascendieron a S/. 427 647 mil (86 por ciento de los depósitos en el sistema financiero), se contrajeron respecto al saldo en octubre del

2000 en 3 por ciento (en términos reales) debido, principalmente, a las menores captaciones de los bancos Interbank (-25 por ciento), Crédito (-5 por ciento) y el Latino que cerró sus operaciones en la región a fines del 2000.

Contrariamente, en el sistema no bancario se incrementaron los depósitos en 30 por ciento (en términos reales) al pasar su participación del 10, 6 por ciento en octubre del 2000 a 13, 6 por ciento en octubre del 2001, destacando la Caja Municipal Cusco con el 83 por ciento de las captaciones y un incremento real de 35 por ciento.



**DEPARTAMENTO DE CUSCO : DEPOSITOS EN EL SISTEMA FINANCIERO**  
(Saldo en Miles de Nuevos Soles)

ENTIDADES FINANCIERAS	DEPOSITOS M/N			DEPOSITOS M/E			TOTAL DEPOSITOS M/N Y M/E		
	OCT.00	SET.01	OCT.01	OCT.00	SET.01	OCT.01	OCT.00	SET.01	OCT.01
<b>I. SISTEMA BANCARIO</b>	<b>75644</b>	<b>87867</b>	<b>87969</b>	<b>359980</b>	<b>341499</b>	<b>339678</b>	<b>435624</b>	<b>429366</b>	<b>427647</b>
BANCO DE LA NACION	0	0	0	0	0	0	0	0	0
<b>BANCA MULTIPLE</b>	<b>75644</b>	<b>87867</b>	<b>87969</b>	<b>359980</b>	<b>341499</b>	<b>339678</b>	<b>435624</b>	<b>429366</b>	<b>427647</b>
Crédito	29382	30067	28705	138193	135003	131979	167575	165070	160684
Interbank	9764	10620	11140	63706	42830	44069	73470	53450	55209
Latino	1326	0	0	7679	0	0	9005	0	0
Wiese-Sudameris	6122	6034	6898	33972	57331	55342	40094	63365	62240
Continental	24112	32864	31469	99851	96255	96674	123963	129119	128143
Santander	3544	5693	6937	10761	8322	9820	14305	14015	16757
Del Trabajo	1394	2589	2820	5818	1758	1794	7212	4347	4614
<b>II.SISTEMA NO BANCARIO</b>	<b>18667</b>	<b>21418</b>	<b>21846</b>	<b>33073</b>	<b>44075</b>	<b>45742</b>	<b>51740</b>	<b>65493</b>	<b>67588</b>
Caja Municipal Cusco	14898	16844	16897	26577	37335	39382	41475	54179	56279
CRAC Quillabamba	3769	4574	4949	6496	6740	6360	10265	11314	11309
<b>T O T A L</b>	<b>94311</b>	<b>109285</b>	<b>109815</b>	<b>393053</b>	<b>385574</b>	<b>385420</b>	<b>487364</b>	<b>494859</b>	<b>495235</b>

FUENTE : Oficinas de las Entidades Financieras

## 2. Crédito al sector privado.

A fin de mes, el saldo de las colocaciones del sistema financiero ascendió a S/. 243 342 mil (S/. 84 743 mil en M/N y S/. 158 599 mil en M/E), importe que comparado con el de similar período del 2000 supera en S/. 8 187 mil (3 por ciento en términos reales), lo que se sustenta en el expansionamiento del crédito otorgado por el sistema no bancario que se incrementó en 17 por ciento (en términos reales) frente a la contracción en el sistema bancario que disminuyó en 1 por ciento (en términos reales), este último explicado, principalmente, por los menores montos colocados por los bancos de

Crédito (-31 por ciento) y Santander (-23 por ciento), parcialmente contrarrestados por incrementos en el Interbank (50 por ciento), Wiese-Sudameris (12 por ciento) y Continental (6 por ciento).

Las colocaciones del sistema bancario representaron el 77 por ciento de las del sistema financiero, destacando con el 83,2 por ciento los bancos Continental (36, 6 por ciento), Wiese-Sudameris (16,8 por ciento), Interbank (16,0 por ciento) y Crédito (13,8 por ciento).

DEPARTAMENTO DE CUSCO : COLOCACIONES DEL SISTEMA FINANCIERO  
(Saldo en Miles de Nuevos Soles)

ENTIDADES FINANCIERAS	COLOCACIONES M/N			COLOCACIONES M/E			TOTAL COLOCACIONES M/N Y M/E		
	OCT.00	SET.01	OCT.01	OCT.00	SET.01	OCT.01	OCT.00	SET.01	OCT.01
<b>I. SISTEMA BANCARIO</b>	<b>46978</b>	<b>62619</b>	<b>58300</b>	<b>140113</b>	<b>131129</b>	<b>128536</b>	<b>187091</b>	<b>193748</b>	<b>186836</b>
BANCO DE LA NACION	0	0	0	0	0	0	0	0	0
<b>BANCA MULTIPLE</b>	<b>46978</b>	<b>62619</b>	<b>58300</b>	<b>140113</b>	<b>131129</b>	<b>128536</b>	<b>187091</b>	<b>193748</b>	<b>186836</b>
Crédito	1602	1001	1188	35339	22391	24588	36941	23392	25776
Interbank	14833	25678	24920	4910	4960	4903	19743	30638	29823
Latino	439	0	0	100	0	0	539	0	0
Wiese-Sudameris	3691	4981	4583	24217	27739	26754	27908	32720	31337
Continental	12835	18787	15183	51269	56596	53269	64104	75383	68452
Santander	1496	1041	1010	24256	19386	18963	25752	20427	19973
Del Trabajo	12082	11131	11416	22	57	59	12104	11188	11475
<b>II.SISTEMA NO BANCARIO</b>	<b>24773</b>	<b>26242</b>	<b>26443</b>	<b>23291</b>	<b>30645</b>	<b>30063</b>	<b>48064</b>	<b>56887</b>	<b>56506</b>
Caja Municipal Cusco	19718	21231	21202	15340	22375	21908	35058	43606	43110
CRAC Quillabamba	5055	5011	5241	7951	8270	8155	13006	13281	13396
<b>T O T A L</b>	<b>71751</b>	<b>88861</b>	<b>84743</b>	<b>163404</b>	<b>161774</b>	<b>158599</b>	<b>235155</b>	<b>250635</b>	<b>243342</b>

FUENTE : Oficinas de las Entidades Financieras

El coeficiente de cartera pesada de los créditos otorgados en M/N y M/E por el sistema financiero se elevó de 21,8 por ciento el mes anterior a 24,4 por ciento en octubre. En el sistema bancario dicho coeficiente fue de 28,4 por ciento y 11,4 por ciento en el no bancario. En M/N el coeficiente de cartera pesada del

sistema financiero fue de 12,5 por ciento y 30, 8 por ciento en M/E, correspondiéndole en este último los coeficientes más altos a los bancos Wiese-Sudameris (58,6 por ciento), Interbank (57,2 por ciento), Crédito (54,5 por ciento) y la CRAC Quillabamba (46,4 por ciento).

DEPTO DE CUSCO: COEFICIENTES DE CARTERA PESADA DEL SISTEMA FINANCIERO  
(En porcentajes)

	M/N			M/E		
	OCT00	SET01	OCT01	OCT00	SET01	OCT01
Banca Multiple	16,34	14,62	15,68	31,71	31,20	34,11
Banca Corporativa	21,99	17,78	19,50	31,72	31,21	34,13
Banca de Consumo	0,01	0,00	0,00	0,00	0,00	0,00
Sistema no Bancario	3,97	5,82	5,62	14,25	10,20	16,53
Caja Municipal	3,78	5,42	5,33	7,75	5,75	5,42
Caja Rural	4,69	7,48	6,75	26,80	22,24	46,36
<b>SISTEMA FINANCIERO</b>	<b>12,07</b>	<b>12,02</b>	<b>12,54</b>	<b>29,23</b>	<b>27,22</b>	<b>30,78</b>

## 3. Situación del encaje.

En octubre, el total de las obligaciones sujetas a encaje (TOSE) en M/N de la Caja Municipal Cusco registró un promedio de S/. 22 541 mil, superior en 29 por ciento al de octubre del 2000, con un encaje efectivo promedio de S/. 1 370 mil y un superávit de 1,3 por ciento sobre su encaje exigible.

En el mismo período la CRAC Quillabamba alcanzó un TOSE promedio de S/. 6 128 mil, importe que superó en 47 por ciento el de similar período del año anterior, con un encaje efectivo promedio de S/. 382 mil y un superávit de 3,85 por ciento sobre su encaje exigible.

**TIPO DE CAMBIO DEL DOLAR AMERICANO  
(Nuevos Soles por US\$ )**

PERIODO	PROMEDIO DEL PERIODO						FIN DE PERIODO					
	BANCARIO 1/			INFORMAL 2/			BANCARIO 1/			INFORMAL 2/		
	COMPRA	VENTA	PROMEDIO	COMPRA	VENTA	PROMEDIO	COMPRA	VENTA	PROMEDIO	COMPRA	VENTA	PROMEDIO
<b>2000</b>												
Enero	3,498	3,503	3,500	3,490	3,509	3,500	3,475	3,480	3,478	3,470	3,490	3,480
Febrero	3,456	3,460	3,458	3,444	3,464	3,454	3,460	3,462	3,461	3,440	3,460	3,450
Marzo	3,439	3,443	3,441	3,427	3,449	3,438	3,487	3,489	3,488	3,470	3,490	3,480
Abril	3,478	3,481	3,479	3,465	3,485	3,475	3,478	3,482	3,480	3,470	3,490	3,480
Mayo	3,500	3,504	3,502	3,483	3,504	3,493	3,514	3,518	3,516	3,500	3,520	3,510
Junio	3,486	3,489	3,488	3,475	3,495	3,485	3,489	3,493	3,491	3,480	3,500	3,490
Julio	3,479	3,483	3,481	3,472	3,492	3,482	3,475	3,479	3,477	3,470	3,490	3,480
Agosto	3,476	3,479	3,478	3,465	3,485	3,475	3,473	3,476	3,475	3,460	3,480	3,470
Setiembre	3,482	3,485	3,483	3,467	3,487	3,477	3,516	3,519	3,518	3,490	3,520	3,505
Octubre	3,499	3,502	3,500	3,479	3,499	3,489	3,519	3,522	3,521	3,490	3,510	3,500
Noviembre	3,526	3,529	3,528	3,504	3,524	3,514	3,528	3,532	3,530	3,510	3,530	3,520
Diciembre	3,518	3,521	3,520	3,506	3,526	3,516	3,531	3,534	3,533	3,510	3,525	3,518
<b>2001</b>												
Enero	3,521	3,524	3,522	3,506	3,524	3,515	3,535	3,538	3,537	3,510	3,530	3,520
Febrero	3,528	3,530	3,529	3,509	3,524	3,517	3,524	3,526	3,525	3,510	3,525	3,518
Marzo	3,519	3,521	3,520	3,500	3,518	3,509	3,520	3,522	3,521	3,500	3,520	3,510
Abril	3,554	3,557	3,555	3,524	3,544	3,534	3,589	3,593	3,591	3,557	3,560	3,559
Mayo	3,597	3,601	3,599	3,584	3,604	3,594	3,614	3,616	3,615	3,600	3,625	3,613
Junio	3,534	3,538	3,536	3,518	3,539	3,528	3,518	3,519	3,519	3,500	3,525	3,513
Julio	3,503	3,506	3,505	3,497	3,515	3,506	3,483	3,487	3,485	3,480	3,500	3,490
Agosto	3,490	3,494	3,492	3,474	3,493	3,483	3,480	3,484	3,482	3,470	3,490	3,480
Setiembre	3,489	3,491	3,490	3,468	3,487	3,478	3,483	3,485	3,484	3,470	3,490	3,480
Octubre	3,461	3,463	3,462	3,444	3,464	3,454	3,445	3,446	3,446	3,430	3,450	3,440

FUENTE: 1/ Superintendencia de Banca y Seguros  
2/ Calculado en base a observaciones propias

## TIPO DE CAMBIO DEL DOLAR AMERICANO: OCTUBRE 2001

(S/. x US \$)

DIAS	SISTEMA BANCARIO 1/		MERCADO INFORMAL 2/	
	COMPRA	VENTA	COMPRA	VENTA
1	3,482	3,484	3,460	3,480
2	3,479	3,482	3,460	3,480
3	3,478	3,481	3,470	3,490
4	3,477	3,479	3,470	3,490
5	3,476	3,478	3,460	3,480
SAB. DOM. FER				
9	3,476	3,479	3,460	3,475
10	3,475	3,480	3,460	3,480
11	3,471	3,477	3,450	3,470
12	3,467	3,471	3,450	3,470
SAB. DOM.				
15	3,461	3,463	3,450	3,470
16	3,451	3,452	3,440	3,460
17	3,447	3,451	3,440	3,460
18	3,451	3,453	3,440	3,460
19	3,447	3,450	3,440	3,460
SAB. DOM.				
22	3,448	3,451	3,420	3,440
23	3,448	3,450	3,420	3,440
24	3,452	3,453	3,430	3,450
25	3,451	3,454	3,430	3,450
26	3,453	3,455	3,430	3,450
SAB. DOM.				
29	3,451	3,452	3,430	3,450
30	3,449	3,451	3,430	3,460
31	3,445	3,446	3,430	3,450
PROM C-V	3,461	3,463	3,444	3,464
	3,462		3,454	

FUENTE: 1/ SUPERINTENDENCIA DE BANCA Y SEGUROS

2/ CAMBISTAS DE LA AV. EL SOL DE LA CIUDAD DEL CUSCO

DPTO.CUSCO: PRODUCCION AGROPECUARIA (t I/

	2000				2001									VARIACION 01/00 (%)		
	OCT	NOV	DIC	TOTAL 2000	ENE	FEB	MAR	ABR	MAY	JUN	JUL	AGO	SET	OCT	OCT/OCT	ENE-OCT
<b>AGRICOLA I/</b>	<b>4620</b>	<b>3534</b>	<b>17313</b>	<b>307984</b>	<b>7933</b>	<b>13475</b>	<b>26066</b>	<b>42060</b>	<b>95521</b>	<b>73724</b>	<b>47979</b>	<b>15080</b>	<b>4241</b>	<b>5647</b>	<b>22,21</b>	<b>15,53</b>
Arroz	0	0	0	6451	0	160	347	2161	1618	56	18	260	0	0	#DIV/0!	-28,38
Avena grano	0	0	0	2245	0	0	0	0	117	168	1216	185	0	0	#DIV/0!	-24,90
Ccañiwa	0	0	0	145	0	0	0	68	33	128	0	0	0	0	#DIV/0!	57,33
Cebada	0	0	0	16162	0	0	0	0	136	2907	11291	821	0	0	#DIV/0!	-6,23
Maíz amarillo	51	35	27	15697	31	135	1557	5242	2932	496	92	0	0	3	-94,12	-32,93
Maíz amiláceo	0	0	0	26286	0	0	7	4970	20146	8594	4147	0	0	0	#DIV/0!	44,05
Quinoa	0	0	0	1730	9	16	16	125	557	389	193	12	0	0	#DIV/0!	-23,89
Trigo	0	0	0	9292	0	0	0	0	207	3223	5583	281	0	0	#DIV/0!	0,02
Kiwicha	0	0	0	527	0	0	0	0	13	223	290	0	0	0	#DIV/0!	-0,14
Maswa	0	0	0	4846	0	0	0	35	3958	1743	443	0	0	0	#DIV/0!	27,52
Oca	0	0	0	13297	0	0	0	417	7032	4902	755	0	0	0	#DIV/0!	-1,44
Olluco	0	0	0	17370	35	65	434	2012	8658	8779	1958	0	0	0	#DIV/0!	26,31
Papa	45	744	896	178196	2058	4536	6649	21836	79102	46303	4189	235	0	276	513,33	-6,44
Yuca	5640	6006	6728	72948	6610	8011	12412	9069	7824	7483	7638	5308	1250	5408	-4,11	17,93
Uncucha	0	0	0	4440	0	0	0	168	3004	1028	56	0	0	0	#DIV/0!	-4,14
Arveja grano seco	0	0	0	1287	0	0	0	12	125	847	836	8	0	0	#DIV/0!	41,97
Frijol	0	0	0	1517	98	87	265	274	172	172	580	150	0	0	#DIV/0!	18,51
Haba grano seco	0	0	0	8010	4	0	8	59	553	2824	5385	10	0	0	#DIV/0!	10,41
Tarwi	0	0	0	1743	0	0	0	13	12	586	1133	283	0	0	#DIV/0!	16,23
Arveja grano verde	21	39	0	1064	72	177	145	179	124	24	38	56	16	14	-33,33	-17,56
Haba grano verde	14	60	92	1813	142	347	147	464	1202	370	49	28	7	32	128,57	67,85
Soya	0	0	0	345	0	38	258	57	19	2	0	0	0	20	#DIV/0!	13,91
Cebolla	735	506	459	6205	450	814	634	713	640	626	694	347	143	126	-82,86	-1,03
Maíz Choclo	180	12	1496	13737	4070	5547	4577	2346	0	0	0	0	0	0	-100,00	35,26
Tomate	195	111	129	1530	123	180	74	116	45	124	58	115	22	70	-64,10	-28,14
Zanahoria	645	707	336	5587	370	516	442	580	320	418	468	319	135	106	-83,57	-19,15
Zapallo	90	32	30	1949	54	226	516	758	291	184	160	0	0	0	-100,00	16,00
Col repollo	74	38	43	1693	116	15	34	75	188	176	119	97	0	128	72,97	-41,27
Plátano	619	388	1308	18587	1481	1570	1579	1623	1725	1587	1556	904	1740	2099	239,10	-6,08
Granadilla	34	0	0	1404	0	8	98	136	208	272	312	136	0	16	-52,94	-15,53
Papayo	120	95	114	2956	123	123	221	268	444	673	616	407	2185	2379	1882,50	170,80
Piña	975	299	719	3519	728	427	207	0	0	0	25	90	806	1007	3,28	31,55
Caña para alcohol	84	422	121	2434	28	578	260	52	59	60	68	70	41	150	78,57	-27,76
Alfalfa	1238	867	676	8351	789	830	756	1577	1353	1154	1145	1223	1291	1713	38,37	73,78
Achiote	35	0	160	3075	0	0	0	0	0	3	21	520	238	69	97,14	-70,81
Cacao	358	0	418	9182	464	1676	1224	1467	1084	1137	632	423	300	89	-75,14	-3,06
Café	0	0	3417	26732	0	0	3238	4528	9030	8408	6550	2561	0	0	#DIV/0!	47,18
Té	375	400	450	4810	576	580	578	540	413	425	303	113	0	450	20,00	0,40
Limón	0	15	13	338	18	74	53	31	21	12	3	2	0	0	#DIV/0!	-30,97
Mandarina	5	0	0	354	0	16	57	86	113	123	77	56	0	16	220,00	53,67
Manzano	0	0	0	342	10	60	67	237	33	20	0	0	0	0	#DIV/0!	24,82
Naranja	137	24	27	4974	19	34	196	598	852	954	1089	930	27	123	-10,22	-2,05
Palto	0	9	72	923	39	63	67	12	71	94	84	27	647	873	#DIV/0!	134,94
Mango	0	31	396	1107	468	300	0	0	0	0	0	0	0	0	#DIV/0!	12,94
Avena forrajera	104	102	80	3615	240	321	1875	3649	7110	8033	1012	38	8	12	-88,46	549,52
Cebada forrajera	744	741	659	9066	519	1874	2498	1960	1347	863	622	638	368	468	-37,10	45,53
<b>PECUARIA I/</b>	<b>4589</b>	<b>4576</b>	<b>4419</b>	<b>63590</b>	<b>5818</b>	<b>5659</b>	<b>5313</b>	<b>4226</b>	<b>4485</b>	<b>4909</b>	<b>5460</b>	<b>5340</b>	<b>4492</b>	<b>4841</b>	<b>5,48</b>	<b>-7,42</b>
Carne de ave	35	31	42	416	44	36	19	19	18	32	40	36	34	37	5,51	-8,39
Carne de vacuno	728	689	668	9671	667	764	640	686	755	700	748	823	691	693	-4,86	-13,79
Carne de ovino	205	159	169	2518	244	175	161	198	205	339	290	217	239	232	13,33	4,98
Carne de porcino	210	258	167	2524	261	159	167	162	173	179	327	331	207	297	41,52	7,81
Carne de caprino	19	10	11	193	13	10	9	7	10	9	8	7	9	9	-53,49	-47,32
Carne de alpaca	28	35	27	474	52	83	62	56	70	66	56	46	44	40	41,63	39,55
Carne de llama	11	10	14	175	27	18	30	22	21	25	21	19	24	22	102,10	51,11
Carne de cuy	13	8	9	142	14	16	8	8	9	9	13	11	11	13	1,99	-11,59
Huevos	23	21	17	248	23	17	13	14	14	15	27	24	15	15	-35,25	-16,19
Leche	451	312	312	7889	632	604	288	483	332	513	537	357	312	428	-5,08	-38,25
Lana de oveja	0	20	39	529	106	134	214	0	0	0	0	0	0	0	#DIV/0!	-3,16
Fibra de alpaca	0	16	24	141	51	49	57	1	0	0	0	0	0	0	#DIV/0!	55,44
<b>TOTAL I/</b>	<b>9210</b>	<b>8110</b>	<b>21732</b>	<b>371573</b>	<b>13751</b>	<b>19134</b>	<b>31378</b>	<b>46286</b>	<b>100006</b>	<b>78633</b>	<b>53439</b>	<b>20420</b>	<b>8733</b>	<b>10487</b>	<b>13,87</b>	<b>11,86</b>

I/ : Valor en miles de Nuevos Soles de 1994 ( cifras reajustadas).





**DPTO. DE CUSCO: AVANCE DE LA PRODUCCION AGRICOLA**

CULTIVOS	CAMPAÑA AGRICOLA 2000/2001					CAMPAÑA AGRICOLA 2001/2002				
	AGOSTO-OCTUBRE					AGOSTO-OCTUBRE				
	SIEMBRAS ha	PERDIDAS ha	COSECHA ha	PRODUCC. t	V.B.P. Miles de S/.	SIEMBRAS ha	PERDIDAS ha	COSECHA ha	PRODUCC. t	V.B.P. Miles de S/.
Arroz	465,00	0,00	0,00	0,00	0,00	230,00	0,00	130,00	260,00	93,56
Avena grano	2,00	0,00	0,00	0,00	0,00	143,00	0,00	185,00	185,00	120,84
Ccañiwa	455,00	0,00	0,00	0,00	0,00	760,00	0,00	0,00	0,00	0,00
Cebada	33,00	0,00	0,00	0,00	0,00	65,00	0,00	745,00	821,10	324,50
Maíz amarillo	6059,00	0,00	75,00	98,00	39,83	2085,00	0,00	2,00	3,00	1,22
Maíz amiláceo	14660,50	3,00	0,00	0,00	0,00	16074,00	0,00	0,00	0,00	0,00
Quinua	453,50	0,00	0,00	0,00	0,00	691,00	0,00	5,00	11,50	7,84
Trigo	571,00	0,00	0,00	0,00	0,00	1080,00	0,00	233,00	280,60	139,08
Kiwicha	21,00	0,00	0,00	0,00	0,00	33,00	0,00	0,00	0,00	0,00
Maswa	715,00	0,00	0,00	0,00	0,00	811,00	0,00	0,00	0,00	0,00
Oca	1186,00	0,00	0,00	0,00	0,00	2196,00	0,00	0,00	0,00	0,00
Olluco	1904,00	0,00	0,00	0,00	0,00	2853,00	0,00	0,00	0,00	0,00
Papa	9115,00	0,00	185,00	1520,00	613,27	12488,00	0,00	58,00	511,00	206,17
Yuca	6880,00	0,00	1621,00	15536,00	5313,73	4338,00	0,00	1380,00	11966,00	4092,70
Uncucha	484,00	0,00	0,00	0,00	0,00	170,00	0,00	0,00	0,00	0,00
Arveja grano seco	335,00	0,00	0,00	0,00	0,00	669,00	0,00	8,00	8,00	8,55
Frijol	389,00	0,00	35,00	42,00	54,02	246,00	0,00	127,00	150,20	193,17
Haba grano seco	3430,00	0,00	0,00	0,00	0,00	3807,00	0,00	9,00	10,40	7,35
Tarwi	835,00	0,00	0,00	0,00	0,00	914,00	0,00	290,00	282,80	178,77
Arveja grano verde	50,00	0,00	8,00	50,00	41,60	93,00	0,00	12,00	86,00	71,55
Haba grano verde	229,00	0,00	10,00	72,00	32,82	142,00	0,00	9,00	67,00	30,54
Soya	136,00	0,00	59,00	70,00	68,16	65,00	0,00	13,00	20,00	19,47
Cebolla	236,00	0,00	165,80	1669,00	415,53	139,00	0,00	56,00	616,00	153,36
Maíz Choclo	968,50	0,00	10,00	195,00	81,37	1857,00	0,00	0,00	0,00	0,00
Tomate	58,00	0,00	29,00	495,00	169,69	29,00	0,00	15,00	207,00	70,96
Zanahoria	197,00	0,00	130,00	1679,00	327,63	106,50	0,00	55,00	560,00	109,28
Zapallo	69,00	0,00	10,00	159,00	46,28	24,00	0,00	0,00	0,00	0,00
Col repollo	30,00	0,00	32,00	323,00	80,05	30,00	0,00	21,30	224,80	55,71
Plátano ( 2 365 ha )	25,00	0,00	0,00	2458,00	724,36	92,00	0,00	0,00	4743,00	1397,74
Granadilla ( 191 ha )	0,00	0,00	0,00	366,00	137,21	0,00	0,00	0,00	152,00	56,98
Papayo ( 373 ha )	19,00	0,00	0,00	682,00	247,64	29,00	0,00	0,00	4971,00	1805,03
Piña ( 341 ha )	5,00	0,00	0,00	1593,00	706,80	0,00	0,00	0,00	1903,00	844,34
Caña para alcohol	2,00	0,00	2,00	442,00	37,15	3,00	0,00	0,00	261,00	21,93
Alfalfa ( 680 ha )	107,00	0,00	8,00	2745,00	454,71	17,00	0,00	0,00	4227,00	700,20
Achiote ( 6 086 ha )	0,00	0,00	0,00	2808,00	7669,65	0,00	0,00	0,00	827,00	2258,83
Cacao ( 19 420 ha )	0,00	0,00	0,00	1281,00	2958,66	0,00	2,00	0,00	812,00	1875,43
Café ( 48 091 ha )	0,00	0,00	0,00	439,00	1406,53	0,00	0,00	0,00	2561,40	8206,60
Té ( 2 000 ha )	0,00	0,00	0,00	460,00	196,10	0,00	0,00	0,00	562,50	239,80
Limón ( 33 ha )	0,00	0,00	0,00	8,00	2,63	0,00	0,00	0,00	2,00	0,66
Mandarina ( 60 ha )	0,00	0,00	0,00	48,00	26,24	0,00	0,00	0,00	72,00	39,36
Manzano ( 96 ha )	4,50	0,00	0,00	0,00	0,00	50,50	0,00	0,00	0,00	0,00
Naranja ( 771 ha )	0,00	0,00	0,00	993,00	335,89	0,00	0,00	0,00	1080,00	365,32
Palto ( 94 ha )	5,00	0,00	0,00	4,00	2,73	21,00	0,00	0,00	1547,00	1055,97
Mango ( 99 ha )	0,00	0,00	0,00	24,00	9,36	0,00	0,00	0,00	0,00	0,00
Avena forrajera	227,00	0,00	19,00	240,00	32,48	108,00	0,00	7,00	58,00	7,85
Cebada forrajera	457,00	0,00	135,50	2295,00	321,77	276,00	0,00	96,00	1474,00	206,66
<b>Total</b>	<b>50818,00</b>	<b>3,00</b>	<b>2534,30</b>	<b>38794,00</b>	<b>22553,90</b>	<b>52735,00</b>	<b>2,00</b>	<b>3456,30</b>	<b>41523,30</b>	<b>24967,35</b>

**DPTO. DE CUSCO: AVANCE DE LA PRODUCCION AGRICOLA**

CULTIVOS	2000					2001				
	ENERO-OCTUBRE					ENERO-OCTUBRE				
	SIEMBRAS	PERDIDAS	COSECHA	PRODUCC.	V.B.P.	SIEMBRAS	PERDIDAS	COSECHA	PRODUCC.	V.B.P.
ha	ha	ha	t	Miles de S/.	ha	ha	ha	t	Miles de S/.	
Arroz	845	0	4333	6451	2321	246	0	2642	4620	1663
Avena grano	655	0	2141	2245	1466	1139	0	1517	1686	1101
Ccañiwa	455	0	181	145	48	760	0	455	228	76
Cebada	5267	9	13052	16162	6387	5915	66	12788	15155	5989
Maíz amarillo	6473	0	10732	15635	6355	2140	0	6743	10487	4262
Maíz amiláceo	14691	86	15413	26286	18845	16074	110	20060	37864	27146
Quinua	669	4	1624	1730	1180	842	6	1193	1317	898
Trigo	2046	6	6831	9292	4606	2608	45	6667	9294	4607
Kiwicha	184	7	312	527	723	169	13	403	526	722
Maswa	715	0	1050	4846	1538	811	0	1336	6179	1961
Oca	1186	43	2610	13297	5493	2196	43	2647	13105	5414
Olluco	1915	41	3025	17370	6556	2853	41	3993	21941	8281
Papa	10786	85	21245	176556	71234	12995	110	19128	165183	66646
Yuca	7234	0	6222	60214	20595	4645	0	8024	71013	24288
Uncucha	484	0	555	4440	1016	172	0	491	4256	974
Arveja grano seco	398	2	1562	1287	1376	783	12	1789	1827	1953
Frijol	464	1	1508	1517	1951	381	0	1727	1798	2312
Haba grano seco	3748	8	7697	8010	5657	4020	34	8091	8843	6246
Tarwi	865	0	1912	1743	1102	914	7	2105	2026	1281
Arveja grano verde	62	0	146	1025	853	115	0	138	845	703
Haba grano verde	271	0	222	1661	757	178	2	383	2788	1271
Soya	195	0	254	345	336	114	0	320	393	383
Cebolla	503	2	519	5241	1305	364	2	418	5187	1291
Maíz Choclo	978	0	825	12229	5103	1981	0	905	16540	6902
Tomate	98	0	90	1290	442	51	0	68	927	318
Zanahoria	419	4	409	4544	887	328	4	323	3674	717
Zapallo	73	0	113	1887	549	41	0	125	2189	637
Col repollo	106	0	165	1612	400	86	0	86	947	235
Plátano ( 2 365 ha )	163	0	0	16891	4978	432	0	0	15864	4675
Granadilla ( 191 ha )	21	0	0	1404	526	9	0	0	1186	445
Papayo ( 373 ha )	28	0	0	2747	997	141	0	0	7439	2701
Piña ( 341 ha )	16	0	0	2501	1110	193	0	0	3290	1460
Caña para alcohol	85	0	36	1891	159	51	0	0	1366	115
Alfalfa ( 680 ha )	195	0	8	6808	1128	147	0	0	11831	1960
Achiote ( 6 086 ha )	50	0	0	2915	7962	5	0	0	851	2324
Cacao ( 19 420 ha )	561	0	0	8764	20242	577	2	0	8496	19622
Café ( 48 091 ha )	1461	4	0	23315	74700	2675	0	0	34314	109942
Té ( 2 000 ha )	0	0	0	3960	1688	0	0	0	3976	1695
Limón ( 33 ha )	1	0	0	310	102	4	0	0	214	70
Mandarina ( 60 ha )	1	0	0	354	194	5	0	0	544	297
Manzano ( 96 ha )	5	0	0	342	226	51	0	0	427	282
Naranja ( 771 ha )	40	0	0	4923	1665	134	0	0	4822	1631
Palto ( 94 ha )	11	0	0	842	574	113	0	0	1977	1349
Mango ( 99 ha )	6	0	0	680	265	12	0	0	768	299
Avena forrajera	255	10	305	3433	465	833	10	1756	22298	3017
Cebada forrajera	715	0	629	7666	1075	540	0	815	11157	1564
<b>Total</b>	<b>65397</b>	<b>310</b>	<b>105725</b>	<b>487332</b>	<b>287137</b>	<b>68842</b>	<b>505</b>	<b>107132</b>	<b>541656</b>	<b>331725</b>

**DPTO.CUSCO: SIEMBRAS (ha).**

CULTIVOS	2000				2001										VARIACION 01/00 (%)	
	OCT	NOV	DIC	TOTAL 2000	ENE	FEB	MAR	ABR	MAY	JUN	JUL	AGO	SET	OCT	OCT/OCT	ENE-OCT
Arroz	335	240	1 899	2 984		15	1					16	68	146	(56,4)	(70,9)
Avena grano	2	193	326	1 174	996								50	93	4 550,0	73,9
Ccañiwa	455			455									480	280	(38,5)	67,0
Cebada	33	2 148	4 795	12 210	4 528	1 315	7							65	97,0	12,3
Maíz amarillo	3 369	471	259	7 203						13	42	106	447	1 532	(54,5)	(66,9)
Maíz amiláceo	4 205	4 392	308	19 391								3 138	7 284	5 652	34,4	9,4
Quinua	378	300	386	1 355	147	4							345	346	(8,3)	26,0
Trigo	551	2 053	2 572	6 671	1 491	34	3						88	992	80,0	27,5
Kiwicha	21	106	178	468	115	21							4	29	38,1	(8,2)
Maswa	416	617	4	1 336									524	287	(31,0)	13,4
Oca	540	1 469	35	2 690								83	765	1 348	149,6	85,2
Olluco	970	2 103	27	4 045								161	1 264	1 428	47,2	49,0
Papa	6 050	7 179	2 731	20 696	222	30	5	60	125	16	49	1 640	2 118	8 730	44,3	20,5
Yuca	4 033	920	483	8 637	174	34	21	33		19	26	671	185	3 482	(13,7)	(35,8)
Uncucha	262	7		491							2			170	(35,1)	(64,5)
Arveja grano seco	303	539	812	1 749	114								153	516	70,3	96,7
Frijol	307	509	694	1 667	135								14	232	(24,4)	(17,9)
Haba grano seco	2 497	4 134	456	8 338	213							99	729	2 979	19,3	7,3
Tarwi	509	1 070	194	2 129								100	252	562	10,4	5,7
Arveja grano verde	14	51	17	130		8	6	3	2	3		29	53	11	(21,4)	85,5
Haba grano verde	194	35	9	315		6	5	5	6	13	1	48	71	23	(88,1)	(34,3)
Soya	125	109	61	365					49					65	(48,0)	(41,5)
Cebolla	99	75	40	618	55	33	32	26	21	37	21	32	35	72	(27,3)	(27,7)
Maíz Choclo	291	15		993					15	13	96	1 747	110		(100,0)	102,7
Tomate	9	16	1	115	2	1	4	4	5	3	3	13	9	7	(22,2)	(48,0)
Zanahoria	94	62	34	515	46	41	37	20	17	37	24	22	41	44	(53,2)	(21,8)
Zapallo	26	27	9	109	8	9						13	6	5	(80,8)	(43,8)
Col repollo	7	11	6	123	15	10	12	7	5	4	4	5	12	13	85,7	(18,6)
Plátano	25	22	102	287	98	78	76	63	15	2	8	6	8	78	212,0	165,0
Granadilla				21	6	2	1								#;DIV/0!	(57,1)
Papayo	17	76	73	177	44	20	19	17		9	3	1	8	20	17,6	403,6
Piña	5	41	65	122	39	49	49	52		3	1				(100,0)	1 106,3
Caña para alcohol		20		105		32	16							3	#;DIV/0!	(40,0)
Alfalfa	65	40	13	248	68	7	14	8	9	12	12	9		8	(87,7)	(24,9)
Achiote				50			5								#;DIV/0!	(90,0)
Cacao			107	668	246	224	77	30							#;DIV/0!	2,9
Café			226	1 687	713	944	590	428							#;DIV/0!	83,1
Té				0											#;DIV/0!	#;DIV/0!
Limón				1	3	1									#;DIV/0!	300,0
Mandarina				1	5										#;DIV/0!	400,0
Manzano	3			5									11	40	1 233,3	1 022,2
Naranja			83	123	66	16	26	21	5						#;DIV/0!	235,0
Palto	5	10	31	52	25	23	23	21						21	320,0	927,3
Mango				6	8	2	2								#;DIV/0!	100,0
Avena forrajera	136	60	1 403	1 718	37	35	12	4	633	2	2	24	15	69	(49,3)	226,7
Cebada forrajera	230	96	121	932	39	42	55	23	41	34	30	134	83	59	(74,3)	(24,5)
<b>Total</b>	<b>26 581</b>	<b>29 216</b>	<b>18 560</b>	<b>113 173</b>	<b>9 658</b>	<b>3 036</b>	<b>1 098</b>	<b>825</b>	<b>948</b>	<b>220</b>	<b>324</b>	<b>8 097</b>	<b>15 231</b>	<b>29 407</b>	<b>10,6</b>	<b>5,3</b>

**DPTO.CUSCO: COSECHAS (ha).**

CULTIVOS	2000				TOTAL 2000	2001										VARIACION 01/00 (%)	
	OCT	NOV	DIC			ENE	FEB	MAR	ABR	MAY	JUN	JUL	AGO	SET	OCT	OCT/OCT	ENE-OCT
Arroz					4 333		82	214	1 292	887	28	9	130			#iDIV/0!	(39,0)
Avena grano					2 141					59	95	1 178	185			#iDIV/0!	(29,1)
Ccañiwa					181				135	65	255					#iDIV/0!	151,4
Cebada					13 052					138	2 132	9 773	745			#iDIV/0!	(2,0)
Maíz amarillo	44	23	18		10 773	17	83	962	3 384	1 931	309	55			2	(95,5)	(37,2)
Maíz amiláceo					15 413			3	1 718	9 160	6 177	3 002				#iDIV/0!	30,1
Quinua					1 624	5	8	10	125	512	319	210	5			#iDIV/0!	(26,6)
Trigo					6 831					152	2 250	4 032	233			#iDIV/0!	(2,4)
Kiwicha					312					10	148	246				#iDIV/0!	29,2
Maswa					1 050				7	838	389	102				#iDIV/0!	27,3
Oca					2 610				77	1 488	919	163				#iDIV/0!	1,4
Olluco					3 025	7	13	80	344	1 581	1 614	354				#iDIV/0!	32,0
Papa	3	84	117		21 446	263	471	761	2 547	9 360	5 135	534	25		33	1 000,0	(10,0)
Yuca	596	631	707		7 560	659	891	1 420	1 052	906	840	876	630	182	568	(4,7)	29,0
Uncucha					555					23	345	116	7			#iDIV/0!	(11,5)
Arveja grano seco			4		1 566	1			7	111	841	821	8			#iDIV/0!	14,5
Frijol					1 508	98	87	263	198	143	181	630	127			#iDIV/0!	14,5
Haba grano seco					7 697	2		4	44	376	2 307	5 350	9			#iDIV/0!	5,1
Tarwi					1 912					13	10	615	1 177	290		#iDIV/0!	10,1
Arveja grano verde	3	7			153	12	31	26	32	17	3	5	8	2	2	(33,3)	(5,5)
Haba grano verde	2	11	18		251	23	41	21	64	162	56	7	4	1	4	100,0	72,5
Soya					254		28	217	44	17	1				13	#iDIV/0!	26,0
Cebolla	69	47	45		611	40	65	48	56	49	48	56	28	13	15	(78,3)	(19,5)
Maíz Choclo	9	1	82		908	204	302	273	126							(100,0)	9,6
Tomate	9	7	9		106	9	12	6	10	3	9	4	8	2	5	(44,4)	(24,4)
Zanahoria	54	57	39		505	33	52	39	44	28	36	36	28	13	14	(74,1)	(21,2)
Zapallo	6	4	3		120	4	14	29	43	17	10	8				(100,0)	10,2
Col repollo	8	4	4		173	10	2	4	7	16	16	12	9		12	50,0	(47,6)
Plátano			190		190											#iDIV/0!	#iDIV/0!
Granadilla					0											#iDIV/0!	#iDIV/0!
Papayo			88		88											#iDIV/0!	#iDIV/0!
Piña			152		152											#iDIV/0!	#iDIV/0!
Caña para alcohol			7		43											#iDIV/0!	(100,0)
Alfalfa					8											#iDIV/0!	(100,0)
Achiote			50		50											#iDIV/0!	#iDIV/0!
Cacao					0											#iDIV/0!	#iDIV/0!
Café					0											#iDIV/0!	#iDIV/0!
Té					0											#iDIV/0!	#iDIV/0!
Limón					0											#iDIV/0!	#iDIV/0!
Mandarina					0											#iDIV/0!	#iDIV/0!
Manzano					0											#iDIV/0!	#iDIV/0!
Naranja					0											#iDIV/0!	#iDIV/0!
Palto					0											#iDIV/0!	#iDIV/0!
Mango					0											#iDIV/0!	#iDIV/0!
Avena forrajera	8	9	7		321	21	32	125	245	582	678	66	4	1	2	(75,0)	475,7
Cebada forrajera	46	48	39		716	33	143	196	145	99	61	43	38	25	33	(27,5)	29,5
<b>Total</b>	<b>857</b>	<b>933</b>	<b>1 579</b>	<b>108 237</b>		<b>1 441</b>	<b>2 355</b>	<b>4 700</b>	<b>11 780</b>	<b>29 060</b>	<b>25 587</b>	<b>28 754</b>	<b>2 514</b>	<b>239</b>	<b>703</b>	<b>(17,9)</b>	<b>1,3</b>

**DPTO.CUSCO: PRODUCCION (t).**

CULTIVOS	2000			TOTAL 2000	2001										VARIACION 01/00 (%)	
	OCT	NOV	DIC		ENE	FEB	MAR	ABR	MAY	JUN	JUL	AGO	SET	OCT	OCT/OCT	ENE-OCT
Arroz				6451		160	347	2161	1618	56	18	260			#iDIV/0!	-28
Avena grano				2245					117	168	1216	185			#iDIV/0!	-25
Cañaiva				145				68	33	128					#iDIV/0!	57
Cebada				16162					136	2907	11291	821			#iDIV/0!	-6
Maíz amarillo	51	35	27	15697	31	135	1557	5242	2932	496	92		3	-94	-33	
Maíz amiláceo				26286			7	4970	20146	8594	4147				#iDIV/0!	44
Quinua				1730	9	16	16	125	557	389	193	12			#iDIV/0!	-24
Trigo				9292					207	3223	5583	281			#iDIV/0!	0
Kiwicha				527					13	223	290				#iDIV/0!	0
Maswa				4846				35	3958	1743	443				#iDIV/0!	28
Oca				13297				417	7032	4902	755				#iDIV/0!	-1
Olluco				17370	35	65	434	2012	8658	8779	1958				#iDIV/0!	26
Papa	45	744	896	178196	2058	4536	6649	21836	79102	46303	4189	235	276	513	-6	
Yuca	5640	6006	6728	72948	6610	8011	12412	9069	7824	7483	7638	5308	1250	5408	-4	18
Uncucha				4440				168	3004	1028	56				#iDIV/0!	-4
Arveja grano seco				1287				12	125	847	836	8			#iDIV/0!	42
Frijol				1517	98	87	265	274	172	172	580	150			#iDIV/0!	19
Haba grano seco				8010	4		8	59	553	2824	5385	10			#iDIV/0!	10
Tarwi				1743				13	12	586	1133	283			#iDIV/0!	16
Arveja grano verde	21	39		1064	72	177	145	179	124	24	38	56	16	14	-33	-18
Haba grano verde	14	60	92	1813	142	347	147	464	1202	370	49	28	7	32	129	68
Soya				345		38	258	57	19	2				20	#iDIV/0!	14
Cebolla	735	506	459	6205	450	814	634	713	640	626	694	347	143	126	-83	-1
Maíz Choclo	180	12	1496	13737	4070	5547	4577	2346							-100	35
Tomate	195	111	129	1530	123	180	74	116	45	124	58	115	22	70	-64	-28
Zanahoria	645	707	336	5587	370	516	442	580	320	418	468	319	135	106	-84	-19
Zapallo	90	32	30	1949	54	226	516	758	291	184	160				-100	16
Col repollo	74	38	43	1693	116	15	34	75	188	176	119	97		128	73	-41
Plátano	619	388	1308	18587	1481	1570	1579	1623	1725	1587	1556	904	1740	2099	239	-6
Granadilla	34			1404		8	98	136	208	272	312	136		16	-53	-16
Papayo	120	95	114	2956	123	123	221	268	444	673	616	407	2185	2379	1883	171
Piña	975	299	719	3519	728	427	207			25	90	806	1007		3	32
Caña para alcohol	84	422	121	2434	28	578	260	52	59	60	68	70	41	150	79	-28
Alfalfa	1238	867	676	8351	789	830	756	1577	1353	1154	1145	1223	1291	1713	38	74
Achiote	35		160	3075						3	21	520	238	69	97	-71
Cacao	358		418	9182	464	1676	1224	1467	1084	1137	632	423	300	89	-75	-3
Café			3417	26732			3238	4528	9030	8408	6550	2561			#iDIV/0!	47
Té	375	400	450	4810	576	580	578	540	413	425	303	113		450	20	0
Limón		15	13	338	18	74	53	31	21	12	3	2			#iDIV/0!	-31
Mandarina	5			354		16	57	86	113	123	77	56		16	220	54
Manzano				342	10	60	67	237	33	20					#iDIV/0!	25
Naranja	137	24	27	4974	19	34	196	598	852	954	1089	930	27	123	-10	-2
Palto		9	72	923	39	63	67	12	71	94	84	27	647	873	#iDIV/0!	135
Mango		31	396	1107	468	300									#iDIV/0!	13
Avena forrajera	104	102	80	3615	240	321	1875	3649	7110	8033	1012	38	8	12	-88	550
Cebada forrajera	744	741	659	9066	519	1874	2498	1960	1347	863	622	638	368	468	-37	46
<b>Total</b>	<b>12518</b>	<b>11683</b>	<b>18865</b>	<b>517879</b>	<b>19743</b>	<b>29403</b>	<b>41495</b>	<b>68510</b>	<b>162890</b>	<b>116591</b>	<b>61501</b>	<b>16652</b>	<b>9224</b>	<b>15647</b>	<b>25</b>	<b>11</b>



**DEPARTAMENTO DE CUSCO: PRODUCCION PECUARIA**

ESPECIES	VARIABLE	U.MEDIDA	2000				2001										VARIACION 01/00 ( % )	
			OCT	NOV	DIC	TOTAL 2000	ENE	FEB	MAR	ABR	MAY	JUN	JUL	AGO	SET	OCT	OCT/OCT	ENE-OCT
AVES	POBLACION 1/	UNIDADES																
	PRODUCCION	UNIDADES (SACA)	21 957,00	19 375,00	26 954,00	261 827,00	24 958,00	21 866,00	11 985,00	12 203,00	11 534,00	19 785,00	23 301,00	22 598,00	21 215,00	22 503,00	2,5	( 10,9)
	CARNE	t	34,83	31,19	41,82	416,01	43,79	36,41	18,72	18,87	18,00	32,34	39,65	35,98	33,71	36,75	5,5	( 8,4)
	HUEVOS	GALLINAS EN POST	13 881,00	13 065,00	11 569,00	152 421,00	13 136,00	10 656,00	7 928,00	8 483,00	8 415,00	9 316,00	16 431,00	14 370,00	8 997,00	9 339,00	( 32,7)	( 16,2)
		t	23,12	20,74	17,29	247,70	22,66	17,12	13,15	14,13	13,90	14,97	26,55	23,68	14,60	14,97	( 35,3)	( 16,2)
VACUNOS	POBLACION 1/	UNIDADES				0,00												
	PRODUCCION	UNIDADES (SACA)	6 247,00	5 994,00	5 728,00	81 879,00	5 526,00	6 317,00	5 554,00	5 743,00	6 336,00	5 848,00	6 053,00	7 081,00	5 974,00	5 802,00	( 7,1)	( 14,1)
	CARNE	CARCASA (t)	727,96	689,35	668,09	9 670,50	667,38	764,07	639,54	685,64	755,22	700,35	748,49	822,74	690,74	692,57	( 4,9)	( 13,8)
	LECHE	VACAS EN ORDEÑO	8 960,00	6 186,00	5 881,00	151 058,00	11 093,00	10 282,00	6 011,00	8 056,00	6 363,00	9 321,00	8 656,00	5 522,00	5 346,00	5 336,00	( 40,4)	( 45,3)
		t	451,19	311,83	312,32	7 888,54	632,19	603,60	288,17	482,85	331,55	513,22	536,56	357,35	312,27	428,26	( 5,1)	( 38,2)
OVINOS	POBLACION 1/	UNIDADES				0,00												
	PRODUCCION	UNIDADES (SACA)	17 511,00	14 103,00	11 586,00	216 035,00	21 439,00	15 349,00	16 172,00	19 667,00	18 290,00	20 600,00	25 847,00	18 382,00	20 551,00	18 508,00	5,7	2,3
	CARNE	CARCASA (t)	204,51	158,68	169,00	2 518,17	244,43	174,69	161,30	198,26	204,77	338,57	289,56	217,31	238,89	231,78	13,3	5,0
	LANA	ANIM.ESQUILADOS		12 987,00	28 265,00	406 764,00	95 165,00	111 373,00	155 272,00	0,00	0,00						#,DIV/0!	( 1,0)
		t	19,89	39,41	528,78	106,42	134,30	213,94	0,00	0,00						#,DIV/0!	( 3,2)	
PORCINOS	POBLACION 1/	UNIDADES				0,00												
	PRODUCCION	UNIDADES (SACA)	6 565,00	7 343,00	5 036,00	77 920,00	8 125,00	5 230,00	5 131,00	4 926,00	5 311,00	5 606,00	9 102,00	9 387,00	6 812,00	8 769,00	33,6	4,4
	CARNE	CARCASA (t)	209,52	258,25	167,42	2 524,42	261,18	159,19	166,90	162,11	173,26	178,57	326,94	330,58	207,35	296,52	41,5	7,8
CAPRINOS	POBLACION 1/	UNIDADES				0,00												
	PRODUCCION	UNIDADES (SACA)	1 512,00	840,00	960,00	16 492,00	1 119,00	848,00	782,00	625,00	760,00	714,00	685,00	624,00	745,00	638,00	( 57,8)	( 48,7)
		CARCASA (t)	19,07	9,54	11,15	193,18	13,08	9,76	9,01	7,40	9,74	8,70	8,26	7,41	8,64	8,87	( 53,5)	( 47,3)
ALPACAS	POBLACION 1/	UNIDADES				0,00												
	PRODUCCION	UNIDADES (SACA)	885,00	1 153,00	869,00	15 372,00	1 746,00	2 769,00	2 080,00	1 762,00	2 296,00	2 181,00	1 785,00	1 522,00	1 472,00	1 418,00	60,2	42,6
	CARNE	CARCASA (t)	27,89	35,21	26,89	473,83	52,28	82,88	62,26	55,57	69,93	66,09	56,04	45,55	44,48	39,50	41,6	39,6
	FIBRA	ANIM.ESQUILADOS		10 170,00	14 810,00	90 585,00	26 234,00	25 186,00	36 039,00	396,00	0,00						#,DIV/0!	33,9
		t	16,11	24,45	141,47	50,61	48,69	56,93	0,62	0,00						#,DIV/0!	55,4	
LLAMAS	POBLACION 1/	UNIDADES				0,00												
	PRODUCCION	UNIDADES (SACA)	339,00	303,00	409,00	5 368,00	828,00	539,00	903,00	645,00	656,00	793,00	671,00	585,00	752,00	670,00	97,6	51,2
	CARNE	CARCASA (t)	10,95	9,80	13,52	174,76	26,87	17,99	29,67	21,98	21,04	25,35	20,91	19,22	23,68	22,13	102,1	51,1
	FIBRA	ANIM.ESQUILADOS		2 304,00	1 715,00	39 466,00	11 221,00	4 591,00	33 232,00	0,00	0,00						#,DIV/0!	38,4
		t	3,49	2,26	60,25	20,15	7,45	43,03	0,00	0,00						#,DIV/0!	29,6	
CUYES	POBLACION 1/	UNIDADES				0,00												
	PRODUCCION	UNIDADES (SACA)	24 980,00	16 535,00	16 611,00	267 424,00	26 235,00	31 134,00	15 573,00	15 417,00	16 222,00	17 112,00	24 190,00	21 795,00	20 883,00	24 740,00	( 1,0)	( 9,0)
	CARNE	CARCASA (t)	12,59	8,38	8,79	142,32	13,72	15,82	8,00	7,94	8,70	8,56	13,00	11,22	10,84	12,84	2,0	( 11,6)

1/: POBLACION ANUAL.

**DEPARTAMENTO DE CUSCO: BENEFICIO DE GANADO EN CAMALES**

	2000				2001										VARIACION 01/00 (%)		ENE-OCT	
	OCT	NOV	DIC	TOTAL 2000	ENE	FEB	MAR	ABR	MAY	JUN	JUL	AGO	SET	OCT	OCT/OCT	ENE-OCT	2000	2001
<b>VACUNOS</b>																		
N° DE CABEZAS	2 560	2 241	2 025	32 434	1 886	2 732	2 588	2 373	2 061	1 880	1 888	1 831	1 926	2 006	( 21,6)	( 24,8)	28 168	21 171
kg	367 540	300 830	273 055	4 732 064	248 205	378 370	355 450	325 675	284 285	302 135	252 995	77 040	263 225	222 949	( 39,3)	( 34,8)	4 158 179	2 710 329
<b>OVINOS</b>																		
N° DE CABEZAS	68	130	25	671	74	27	24	27	21	18	18	24	20	28	( 58,8)	( 45,5)	516	281
kg	732	1 410	270	7 262	820	300	266	300	236	204	180	270	224	314	( 57,1)	( 44,2)	5 582	3 114
<b>PORCINOS</b>																		
N° DE CABEZAS	23	715	288	1 488	116	22	25	18	21	23	29	24	28	579	2 417,4	82,5	485	885
kg	980	30 550	12 360	64 160	5 000	945	1 075	770	900	990	1 250	1 035	1 205	24 780	2 428,6	78,6	21 250	37 950
<b>TOTAL</b>																		
N° DE CABEZAS	2 651	3 086	2 338	34 593	2 076	2 781	2 637	2 418	2 103	1 921	1 935	1 879	1 974	2 613	( 1,4)	( 23,4)	29 169	22 337
kg	369 252	332 790	285 685	4 803 486	254 025	379 615	356 791	326 745	285 421	303 329	254 425	78 345	264 654	248 043	( 32,8)	( 34,3)	4 185 011	2 751 393

FUENTE: Oficina de Información Agraria de la Dirección Regional del Ministerio de Agricultura Cusco.



**DEPARTAMENTO DE CUSCO: PRECIOS EN CHACRA DE PRODUCTOS AGROPECUARIOS ( S/./kg) 1/**

	2000			2001									
	OCT	NOV	DIC	ENE	FEB	MAR	ABR	MAY	JUN	JUL	AGO	SET	OCT
ACHIOTE	1,71	s/i	1,60	s/i	s/i	s/i	s/i	s/i	3,50	2,90	2,84	2,62	2,26
ALFALFA	0,21	0,26	0,24	0,26	0,21	0,20	0,20	0,20	0,21	0,25	0,26	0,23	0,23
ARROZ	s/i	s/i	s/i	s/i	0,84	0,82	0,79	0,52	0,80	0,80	0,90	s.i.	s.i.
ARVEJA G. SECO	s/i	s/i	s/i	0,65	s/i	0,60	s/i	0,58	s/i	1,09	s.i.	s.i.	s.i.
ARVEJA G. VERDE	0,50	0,78	s/i	0,51	0,60	0,89	0,72	0,80	0,79	0,70	0,70	0,70	0,70
AVENA	s/i	s/i	s/i	s/i	s/i	s/i	s/i	0,53	0,69	0,69	0,80	s.i.	s.i.
AVENA FORRAJERA	0,20	0,31	0,25	0,52	0,25	0,19	0,20	0,18	0,19	0,23	0,20	0,30	0,30
CACAO	2,00	s/i	1,75	1,73	1,75	1,95	1,95	2,03	1,94	1,89	2,25	2,10	2,20
CCAÑIWA	s/i	s/i	s/i	s/i	s/i	s/i	0,50	0,40	0,50	s.i.	s.i.	s.i.	s.i.
CAFE	s/i	s/i	2,23	s/i	s/i	1,94	1,78	2,55	2,37	2,07	1,97	s.i.	s.i.
CAÑA PARA ALCOHOL	0,10	0,14	0,10	0,10	0,15	0,22	0,10	0,10	0,10	0,10	0,10	0,10	0,15
CEBADA	s/i	s/i	s/i	s/i	s/i	s/i	s/i	0,58	0,53	0,55	0,59	s.i.	s.i.
CEBADA FORRAJERA	0,21	0,31	0,22	0,40	0,24	0,22	0,19	0,17	0,15	0,23	0,29	0,30	0,30
CEBOLLA	0,46	0,59	0,60	0,51	0,44	0,46	0,54	0,42	0,61	0,45	0,56	0,62	0,55
COL REPOLLO	0,50	0,49	0,44	0,40	0,43	0,50	0,37	0,41	0,43	0,36	0,33	s.i.	0,33
FRIJOL	s/i	s/i	s/i	1,20	1,20	1,20	1,63	1,62	1,33	0,90	0,63	s.i.	s.i.
GRANADILLA	1,39	s/i	s/i	s/i	1,20	0,96	0,91	1,22	1,06	1,00	1,00	s.i.	1,00
HABA G. SECO	s/i	s/i	s/i	0,50	s/i	0,50	0,60	0,72	0,80	1,32	s.i.	s.i.	s.i.
HABA G. VERDE	0,60	0,65	0,45	0,52	0,59	0,46	0,45	0,37	0,34	0,60	0,60	0,60	0,60
KIWICHA	s/i	s/i	s/i	s/i	s/i	s/i	s/i	3,00	2,32	2,20	s.i.	s.i.	s.i.
LIMON	s/i	1,35	1,09	0,98	0,73	0,63	0,68	0,71	0,75	0,62	0,69	s.i.	s.i.
MANDARINA	0,38	s/i	s/i	s/i	0,33	0,30	0,35	0,36	0,37	0,35	0,34	s.i.	0,43
MANZANO	s/i	s/i	s/i	s/i	0,80	0,81	0,80	0,80	s.i.	s.i.	s.i.	s.i.	s.i.
MANGO	s/i	0,79	0,25	0,25	0,25	s/i	s/i	s/i	s.i.	s.i.	s.i.	s.i.	s.i.
MAIZ A.DURO	0,60	0,60	0,60	s/i	0,51	0,65	0,54	0,64	0,65	0,60	0,60	s.i.	0,54
MAIZ AMILACEO	s/i	s/i	s/i	0,50	s/i	1,10	1,47	1,29	1,13	1,16	s.i.	s.i.	s.i.
MAIZ CHOCLO	0,50	0,35	0,32	0,40	0,48	0,40	0,39	s/i	s.i.	s.i.	s.i.	s.i.	s.i.
MASWA	s/i	s/i	s/i	s/i	s/i	s/i	0,30	0,30	0,29	0,27	s.i.	s.i.	s.i.
NARANJO	0,21	0,47	0,60	0,47	0,37	0,32	0,19	0,20	0,18	0,22	0,21	0,42	0,25
OCA	s/i	s/i	s/i	s/i	s/i	s/i	0,38	0,34	0,46	0,28	s.i.	s.i.	s.i.
OLLUCO	s/i	s/i	s/i	0,54	0,50	0,68	0,52	0,40	0,47	0,34	s.i.	s.i.	s.i.
PAPA	0,35	0,52	0,55	0,51	0,47	0,41	0,34	0,37	0,40	0,33	0,35	s.i.	0,43
PAPAYO	0,49	0,54	0,50	0,63	0,63	0,58	0,34	0,45	0,32	0,30	0,36	0,41	0,39
PALTO	s/i	0,74	0,61	0,50	0,53	0,99	0,65	0,61	0,65	0,65	0,73	0,60	0,53
PLATANO	0,36	0,45	0,61	0,29	0,24	0,23	0,31	0,31	0,25	0,29	0,35	0,39	0,38
PIÑA	0,74	0,84	0,49	0,40	0,42	0,40	s/i	s/i	s.i.	0,80	0,68	0,52	0,47
QUINUA	s/i	s/i	s/i	0,50	1,50	1,50	1,08	1,40	1,35	1,41	1,60	s.i.	s.i.
SOYA	s/i	s/i	s/i	s/i	1,30	0,99	0,99	1,20	s.i.	s.i.	s.i.	s.i.	0,90
TARWI	s/i	s/i	s/i	s/i	s/i	s/i	s/i	s/i	0,68	1,28	1,37	s.i.	s.i.
TOMATE	1,46	0,83	0,68	0,71	0,59	0,42	0,75	0,50	0,63	0,63	0,66	0,70	0,54
TE	0,40	0,40	0,45	0,45	0,50	0,50	0,50	0,50	0,50	0,60	0,60	s.i.	0,42
TRIGO	s/i	s/i	s/i	s/i	s/i	s/i	s/i	0,69	0,66	0,89	0,80	s.i.	s.i.
UNCUCHA	s/i	s/i	s/i	s/i	s/i	s/i	0,30	0,30	0,30	0,30	s.i.	s.i.	s.i.
YUCA	0,42	0,39	0,41	0,40	0,39	0,37	0,37	0,40	0,39	0,35	0,40	0,43	0,40
ZANAHORIA	0,33	0,39	0,33	0,39	0,38	0,36	0,33	0,33	0,35	0,39	0,35	0,34	0,44
ZAPALLO	0,50	0,50	0,25	0,70	0,33	0,35	0,36	0,40	0,40	s.i.	s.i.	s.i.	s.i.
POLLO	5,00	5,20	4,90	5,00	5,03	5,08	4,80	4,98	5,00	5,13	4,82	4,82	4,70
OVINO	5,00	4,90	4,90	4,80	4,51	4,26	4,34	4,56	4,40	4,77	4,47	4,47	4,50
PORCINO	5,00	4,90	4,90	4,70	4,45	4,31	4,31	4,49	4,40	4,56	4,48	4,48	4,50
VACUNO	4,50	4,60	4,40	4,40	4,18	3,99	4,05	4,27	4,10	4,42	4,13	4,13	4,10
ALPACA	3,20	3,30	3,20	3,10	2,98	3,06	3,04	3,20	2,99	3,30	3,22	3,22	2,90
CAPRINO	4,10	4,00	3,70	3,70	3,17	3,43	3,31	3,28	3,03	3,37	3,41	3,41	3,40
LLAMA	2,90	2,70	2,80	2,60	2,71	2,83	2,74	2,80	2,81	2,84	2,71	2,71	2,70
CUY	9,20	8,20	8,50	7,70	7,50	7,88	7,26	7,75	8,27	8,42	7,59	7,59	7,60
LECHE (l)	1,10	1,20	1,10	1,10	1,11	1,77	1,08	1,00	1,02	1,23	1,18	1,18	1,16
HUEVO (kg)	3,60	3,60	3,50	3,40	3,21	3,28	3,25	3,39	3,40	3,65	3,94	3,94	3,40
QUESO (kg)	10,00	10,00	10,00	10,00	8,96	8,93	9,34	9,75	8,92	9,92	9,77	9,77	9,81
LANA OVEJA (lb)	1,60	1,60	1,60	1,10	1,46	1,53	1,50	1,37	1,30	1,37	1,40	1,40	1,40
FIBRA ALPACA (lb)	5,00	4,60	4,00	4,90	4,34	4,75	4,87	4,31	3,82	4,41	4,41	4,41	4,30

1/: Para productos pecuarios, considerar precio en pie.

**DEPTO. CUSCO: PRODUCCION MINERA.**

MINERIA METALICA	2000				2001										VARIACION 01/00(%)		ENE-OCT	
	OCT	NOV	DIC	TOTAL 2000	ENE	FEB	MAR	ABR	MAY	JUN	JUL	AGO	SET	OCT	OCT/OCT	ENE-OCT	2 000	2 001
Mineral Extraido (TM)	632 413	570 244	600 498	6 415 064	467 026	471 698	578 354	452 547	512 122	678 137	597 911	578 047	611 432	577 347	( 8,7)	5,3	5 244 322	5 524 621
Mineral Tratado (TM)	612 798	550 801	580 382	6 212 994	469 426	428 516	531 391	499 422	489 723	519 052	559 328	543 264	537 479	542 598	( 11,5)	0,8	5 081 811	5 120 199
Concentrados de Cobre (TM)	28 621	26 683	28 690	303 399	20 222	16 818	27 664	25 637	22 753	23 174	22 784	23 127	26 588	24 085	( 15,8)	( 6,1)	248 026	232 852
<b>Contenido fino:</b>																		
. Cobre fino ( TM )	8 217	8 058	8 682	91 732	6 265	4 914	7 857	7 322	6 760	6 688	6 744	7 007	7 934	7 676	( 6,6)	( 7,8)	74 992	69 167
. Oro ( g )	47 711	47 896	74 593	983 040	44 832	29 599	86 036	96 139	81 229	97 329	113 009	146 166	104 226	102 603	115,1	4,7	860 551	901 168
. Plata ( kg )	2 304	2 292	3 426	34 070	1 906	1 591	2 772	2 615	2 466	2 351	2 664	3 238	2 848	2 861	24,2	( 10,7)	28 352	25 312
<b>VENTAS MERCADO INTERNO</b>																		
Concentrados (TM)		3 108		10 051											#iDIV/0!	( 100,0)	6 943	0
<b>Contenido fino:</b>																		
. Cobre fino ( TM )		871		2 950											#iDIV/0!	( 100,0)	2 079	0
. Oro ( g )		4 650		30 781											#iDIV/0!	( 100,0)	26 131	0
. Plata ( kg )		197		947											#iDIV/0!	( 100,0)	750	0
. Valor FOB (Miles de US\$)	0	1 281	0	4 226	0	0	0	0	0	0	0	0	0	0	#iDIV/0!	( 100,0)	2 945	0
<b>EXPORTACIONES</b>																		
Concentrados (TM)	25 064	29 363	40 304	293 313	9 993	19 932	10 201	58 507	19 699	36 599	9 784	25 265	32 201	0	( 100,0)	( 0,7)	223 645	222 180
<b>Contenido fino:</b>																		
. Cobre fino ( TM )	6 898	8 057	11 584	84 550	3 036	5 830	3 096	16 271	5 456	10 372	2 740	7 511	9 718		( 100,0)	( 1,4)	64 909	64 030
. Oro ( g )	41 419	50 181	77 554	875 278	19 767	44 117	23 034	139 153	56 488	126 929	37 096	108 850	135 758		( 100,0)	( 7,5)	747 543	691 192
. Plata ( kg )	1 911	2 569	3 308	28 405	923	2 063	1 127	5 115	1 943	3 456	1 002	2 593	3 435		( 100,0)	( 3,9)	22 528	21 657
. Valor FOB (Miles de US\$)	10 878	13 362	17 634	135 786	4 436	8 126	4 574	21 317	7 137	14 174	3 366	8 160	11 815	0	( 100,0)	( 20,7)	104 790	83 105

Fuente: B.H.P. Tintaya S.A.

**DEPARTAMENTO DE CUSCO: PRODUCCION INDUSTRIAL.**

(Indice: Ago.94 = 100,00)

CIU RAMAS DE ACTIVIDAD	2000				2001										VARIACION 01/00 (%)	
	OCT	NOV	DIC	AÑO 2000	ENE	FEB	MAR	ABR	MAY	JUN	JUL	AGO	SET	OCT	OCT/OCT	ENE-OCT
1531 ELAB.DE PRODUCTOS DE MOLINERIA	95,14	64,89	22,90	96,63	14,09	23,34	38,18	56,90	101,18	97,01	76,51	75,55	73,07	63,92	(32,8)	(13,8)
1543 ELAB.DE CACAO Y CHOCOLATE Y DE PROD.CONH	124,91	160,07	195,50	104,22	42,21	42,10	5,79	37,66	32,51	29,62	52,16	72,88	93,50	101,70	(18,6)	(27,8)
1553 ELAB.DE BEBIDAS MALTEADAS Y DE MALTA	145,63	112,66	102,15	122,89	41,92	45,59	59,51	49,50	57,49	68,07	64,37	67,54	59,63	73,55	(49,5)	(45,8)
1554 ELAB.DE BEB.NO ALCOH;PRODUC.AGUAS MINER.	120,74	122,48	139,27	172,22	134,58	114,98	142,98	157,99	178,31	172,40	188,18	197,60	183,22	179,39	48,6	16,6
3211 TEXTILERIA	119,04	122,66	121,94	78,03	131,22	108,58	161,80	103,35	128,80	255,93	277,95	291,42	266,07	188,22	58,1	24,1
<b>TOTAL</b>	<b>137,50</b>	<b>110,68</b>	<b>102,00</b>	<b>124,00</b>	<b>51,42</b>	<b>52,44</b>	<b>67,70</b>	<b>63,00</b>	<b>75,62</b>	<b>84,83</b>	<b>82,81</b>	<b>86,86</b>	<b>78,97</b>	<b>87,13</b>	<b>(36,6)</b>	<b>(32,9)</b>

\*: Cifras preliminares sujetas a reajuste.

Elaboración: Sección Estudios Económicos.

FUENTE: Muestra de las principales empresas industriales.

**CIUDAD CUSCO: LICENCIAS DE CONSTRUCCION OTORGADAS**

	2000				2001										VARIACION 01/00 (%)		ENE-OCT	
	OCT	NOV	DIC	TOTAL 2 000	ENE	FEB	MAR	ABR	MAY	JUN	JUL	AGO	SET	OCT	OCT/OCT	ENE-OCT	2 000	2 001
<b>CONSTRUC. NUEVAS</b>																		
NRO. LICENCIAS	6	5	4	51	4	4	6	3	14	2	4	3	4	1	(83,3)	7,1	42	45
VALOR DE LA CONST.	1 015 523	560 323	432 157	12 854 684	840 437	1 778 308	472 697	350 446	2 299 538	175 605	858 813	234 014	2 715 182	204 386	(79,9)	(16,3)	11 862 203	9 929 425
AREA DE CONSTRUCCION(m2)	2 200	1 224	2 010	26 816	1 651	2 511	1 108	734	4 993	372	1 531	561	5 152	230	(89,6)	(20,1)	23 582	18 844
<b>REGULARIZACIONES</b>																		
NRO. LICENCIAS	5	7	14	92	9	9	4	3	8	5	4	5	1	2	(60,0)	(29,6)	71	50
VALOR DE LA CONST.	119 689	416 882	639 240	4 973 561	805 179	602 137	280 516	146 541	342 664	181 126	128 851	283 561	75 921	205 302	71,5	(22,1)	3 917 439	3 051 796
AREA DE CONSTRUCCION(m2)	378	1 104	1 811	13 140	1 916	1 520	717	350	771	460	296	853	203	499	32,0	(25,8)	10 225	7 585
<b>REST.REMOD.Y ADECUAC.</b>																		
NRO. LICENCIAS	4	3	5	27	3		4	3	3	3	1	1	3		(100,0)	10,5	19	21
VALOR DE LA CONST.	363 993	205 590	580 852	5 054 290	1 143 877		347 948	1 274 418	102 790	2 061	207 865	61 708	84 967		(100,0)	(24,4)	4 267 848	3 225 634
AREA DE CONSTRUCCION(m2)	1 069	597	1 531	12 600	3 197		1 461	2 683	199	60	100	136	717		(100,0)	(18,3)	10 471	8 552
<b>TOTAL</b>																		
NRO. LICENCIAS	<b>15</b>	<b>15</b>	<b>23</b>	<b>170</b>	<b>16</b>	<b>13</b>	<b>14</b>	<b>9</b>	<b>25</b>	<b>10</b>	<b>9</b>	<b>9</b>	<b>8</b>	<b>3</b>	<b>(80,0)</b>	<b>(12,1)</b>	<b>132</b>	<b>116</b>
VALOR DE LA CONST.	1 499 205	1 182 795	1 652 250	22 882 534	2 789 494	2 380 445	1 101 161	1 771 406	2 744 991	358 792	1 195 529	579 282	2 876 070	409 687	(72,7)	(19,2)	20 047 490	16 206 856
AREA DE CONSTRUCCION(m2)	<b>3 647</b>	<b>2 925</b>	<b>5 353</b>	<b>52 556</b>	<b>6 765</b>	<b>4 031</b>	<b>3 286</b>	<b>3 766</b>	<b>5 963</b>	<b>892</b>	<b>1 927</b>	<b>1 550</b>	<b>6 072</b>	<b>729</b>	<b>(80,0)</b>	<b>(21,0)</b>	<b>44 278</b>	<b>34 981</b>

\* : Cifras preliminares sujetas a reajuste.

FUENTE: Concejos distritales de Cusco, Wanchaq y Santiago.

**DEPARTAMENTO DE CUSCO: DOCUMENTOS PROTESTADOS Y MONTO DE PROTESTOS.**

	2000				AÑO	2001								Var % SET01/SET00	ENE - SET			
	SET	OCT	NOV	DIC		ENE	FEB	MAR	ABR	MAY	JUN	JUL	AGO		SET	2000	2001	Var %
<b>TOTAL M/N 1/</b>	<b>787891</b>	<b>1759288</b>	<b>4997801</b>	<b>3067941</b>	<b>30036220</b>	<b>619205</b>	<b>773287</b>	<b>448680</b>	<b>1415505</b>	<b>428061</b>	<b>172818</b>	<b>540470</b>	<b>398284</b>	<b>140714</b>	<b>-82,14</b>	<b>20211190</b>	<b>4937023</b>	<b>-75,57</b>
Letras	522215	1473255	1177070	1054348	19410620	98784	633148	373479	1047220	195766	103674	229000	229606	75514	-85,54	15705946	2986192	-80,99
Pagarés	265675	286033	3820731	2013592	10625600	520421	140139	75201	368285	232294	69144	311470	168677	65200	-75,46	4505243	1950831	-56,70
<b>TOTAL M/E 1/</b>	<b>4666359</b>	<b>6401908</b>	<b>12228134</b>	<b>9326124</b>	<b>74862676</b>	<b>2963277</b>	<b>2985209</b>	<b>1018140</b>	<b>4511032</b>	<b>6407268</b>	<b>1704020</b>	<b>7510899</b>	<b>2220968</b>	<b>3033718</b>	<b>-34,99</b>	<b>46906509</b>	<b>32354530</b>	<b>-31,02</b>
Letras	637978	1682613	1689936	1660043	13564157	465159	589345	247327	1026510	1031352	452243	1823293	549620	703219	10,23	8531565	6888068	-19,26
Pagarés	701775	146504	1776088	933138	7671082	376203	256563	41917	242416	748939	29664	319617	86396	166041	-76,34	4815352	2267756	-52,91
Warrant	0	0	0	56286	189339	0	0	0	0	0	0	0	0	0	#iDIV/0!	133053	0	0,00
<b>TOTAL US\$</b>	<b>1339753</b>	<b>1829117</b>	<b>3466025</b>	<b>2649467</b>	<b>21424578</b>	<b>841362</b>	<b>845908</b>	<b>289244</b>	<b>1268926</b>	<b>1780291</b>	<b>481906</b>	<b>2142910</b>	<b>636016</b>	<b>869260</b>	<b>-35,12</b>	<b>13479970</b>	<b>9155823</b>	<b>-32,08</b>
T.C. ( C-V )	3,483	3,500	3,528	3,520		3,522	3,529	3,520	3,555	3,599	3,536	3,505	3,492	3,490				
<b>TOTAL S/.</b>	<b>5454250</b>	<b>8161196</b>	<b>17225936</b>	<b>12394065</b>	<b>104898896</b>	<b>3582482</b>	<b>3758495</b>	<b>1466820</b>	<b>5926537</b>	<b>6835329</b>	<b>1876838</b>	<b>8051369</b>	<b>2619251</b>	<b>3174433</b>	<b>-41,80</b>	<b>67117698</b>	<b>37291554</b>	<b>-44,44</b>

FUENTE: Cámara de Comercio, Industrias y de la Producción del Cusco.

1/: En nuevos soles

\* Cifras preliminares sujetas a reajuste.

**BANCO DE MATERIALES: MONTO Y NUMERO DE CREDITOS DESEMBOLSADOS**

(En Nuevos Soles)

PROGRAMA	2000				TOTAL 2000	2001								VAR. 01/00(%) OCT/OCT	ENE-OCT		VAR.01/00(%) ENE-OCT		
	OCT	NOV	DIC			ENE	FEB	MAR	ABR	MAY	JUN	JUL	AGO		SET	OCT		2000	2001
<b>AUTOCONSTRUCCION</b>	37 360	153 496			807 216		71 200	80 000	76 000	57 780	75 000		138 440	130 900	263 646	605,7	653 720	892 966	-36,60
NRO. CREDITOS	18	34			222		14	15	13	10	8		17	18	31	72,2	188	126	-33,00
<b>MEJORAMIENTO</b>					0											#¡DIV/0!	0	0	#¡DIV/0!
NRO. CREDITOS					0											#¡DIV/0!	0	0	#¡DIV/0!
<b>HOSPEDAJE</b>		7 999			101 774										22 003	#¡DIV/0!	93 775	22 003	-76,50
NRO. CREDITOS		1			8										1	#¡DIV/0!	7	1	-85,70
<b>CREDITOS SUPERVISADOS</b>					0											#¡DIV/0!	0	0	#¡DIV/0!
NRO. CREDITOS					0											#¡DIV/0!	0	0	#¡DIV/0!
<b>TECHO LIVIANO</b>	5 612				134 497											-100,0	134 497	0	-100,00
NRO. CREDITOS	1				51											-100,0	51	0	-100,00
<b>COMEDORES POPULARES</b>					0											#¡DIV/0!	0	0	#¡DIV/0!
NRO. CREDITOS					0											#¡DIV/0!	0	0	#¡DIV/0!
<b>MICRO EMPRESAS</b>	4 000	13 000	21 800		122 750						12 661				4 000	0,0	87 950	16 661	-81,10
NRO. CREDITOS	1	2	5		25						1				1	0,0	18	2	-88,90
<b>CREDITOS COMPLEMENTARIOS</b>					0											#¡DIV/0!	0	0	#¡DIV/0!
NRO.CREDITOS					0											#¡DIV/0!	0	0	#¡DIV/0!
<b>TOTAL</b>	<b>46 972</b>	<b>174 495</b>	<b>21 800</b>		<b>1 166 238</b>	<b>0</b>	<b>71 200</b>	<b>80 000</b>	<b>76 000</b>	<b>57 780</b>	<b>87 661</b>	<b>0</b>	<b>138 440</b>	<b>130 900</b>	<b>289 649</b>	<b>516,6</b>	<b>969 943</b>	<b>931 630</b>	<b>-3,90</b>
<b>NRO. CREDITOS</b>	<b>20</b>	<b>37</b>	<b>5</b>		<b>306</b>	<b>0</b>	<b>14</b>	<b>15</b>	<b>13</b>	<b>10</b>	<b>9</b>	<b>0</b>	<b>17</b>	<b>18</b>	<b>33</b>	<b>65,0</b>	<b>264</b>	<b>129</b>	<b>-51,10</b>

Fuente: Banco de Materiales Unidad Operativa Cusco.

**FLUJO DE VISITANTES NACIONALES Y EXTRANJEROS AL DEPARTAMENTO DEL CUSCO Y PARQUE NACIONAL DE MANU**

		2000			AÑO	2001										Var %	Acumulados a Octubre		
		Oct	Nov	Dic		Ene	Feb	Mar	Abr	May	Jun	Jul	Ago	Set	Oct	OCT/OCT	2000	2001	Var %
<b>NACIONALES</b>																			
<b>I.N.C. 1/</b>	VISITANTES A MACHUPICCHU	8 098	7 404	5 585	68 096	6 490	5 557	4 337	5 817	9 049	8 837	13 517	14 272	11 163	18 407	127,30	55 107	97 446	76,83
<b>O.F.E.C.</b>	VISITANTES A MONUMENTOS ARQ. RELIG. Y CULTURALES	8 632	7 187	4 655	63 492	5 390	3 618	3 223	4 048	4 666	4 393	7 074	9 416	5 604	7 875	(8,77)	51 650	55 307	7,08
<b>D.R.I.T 2/</b>	Nº DE ARRIBOS AL DEPTO. DEL CUSCO	19 918	17 669	17 498	208 366	14 911	11 169	16 252	14 036	16 427	16 271	19 250	17 839	16 016	20 086	0,84	173 199	162 257	(6,32)
<b>MANU 3/</b>	PARQUE NACIONAL DEL MANU	187	172	98	1 490	89	57	86	173	173	230	343	301	216	269	43,85	1 220	1 937	58,77
<b>EXTRANJEROS</b>																			
<b>I.N.C. 1/</b>	VISITANTES A MACHUPICCHU	35 013	28 293	21 710	352 294	24 097	21 045	20 668	23 729	22 165	23 396	31 892	36 502	25 446	27 036	(22,78)	302 291	255 976	(15,32)
<b>O.F.E.C.</b>	VISITANTES A MONUMENTOS ARQ. RELIG. Y CULTURALES	21 680	15 744	13 671	224 125	15 483	17 258	15 542	17 945	15 339	18 908	26 320	26 146	19 121	22 393	3,29	194 710	194 455	(0,13)
<b>D.R.I.T 2/</b>	Nº DE ARRIBOS AL DEPTO. DEL CUSCO	33 726	23 746	22 246	347 927	25 077	18 746	19 635	27 557	27 016	25 016	35 003	38 143	28 551	32 478	(3,70)	301 935	277 222	(8,18)
<b>MANU 3/</b>	PARQUE NACIONAL DEL MANU	323	132	160	2 858	76	44	51	115	191	290	527	510	341	315	(2,48)	2 566	2 460	(4,13)
<b>TOTAL NACIONALES Y EXTRANJEROS</b>																			
<b>I.N.C. 1/</b>	VISITANTES A MACHUPICCHU	43 111	35 697	27 295	420 390	30 587	26 602	25 005	29 546	31 214	32 233	45 409	50 774	36 609	45 443	5,41	357 398	353 422	(1,11)
<b>O.F.E.C.</b>	VISITANTES A MONUMENTOS ARQ. RELIG. Y CULTURALES	30 312	22 931	18 326	287 617	20 873	20 876	18 765	21 993	20 005	23 301	33 394	35 562	24 725	30 268	(0,15)	246 360	249 762	1,38
<b>D.R.I.T 2/</b>	Nº DE ARRIBOS AL DEPTO. DEL CUSCO	53 644	41 415	39 744	556 293	39 988	29 915	35 887	41 593	43 443	41 287	54 253	55 982	44 567	52 564	(2,01)	475 134	439 479	(7,50)
<b>MANU 3/</b>	PARQUE NACIONAL DEL MANU	510	304	258	4 348	165	101	137	288	364	520	870	811	557	584	14,51	3 786	4 397	16,14

FUENTE: **I.N.C.** (Instituto Nacional de Cultura)

1/ Visitantes a Machupicchu por Aguas Calientes y Camino Inka (Kusichaca-Km88, Intipunco-Km104, Camino sagrado del Inka)

**O.F.E.C.** ( Oficina Ejecutiva del Comité).

**D.R.I.T.** (Dirección Regional de Industria y Turismo

2/ Información preliminar.

**MANU.** (Parque Nacional de Manu)

3/ Enero/Abril ingreso sólo para investigadores, a partir de mayo temporada turística

**DEPARTAMENTO DE CUSCO : ARRIBO DE TURISTAS NACIONALES Y EXTRANJEROS**

PAIS	2000			AÑO	2001										Var %	Acumulados a Octubre		
	OCT	NOV	DIC		ENE	FEB	MAR	ABR	MAY	JUN	JUL	AGO	SET	OCT		OCT/OCT	2000	2001
<b>PERU</b>	19 918	17 669	17 498	208 366	14 911	11 169	16 252	14 036	16 427	16 271	19 250	17 839	16 016	20 086	0,84	173 199	162 257	(6,32)
<b>NORTE AMERICA</b>	10 247	8 299	6 911	119 113	9 007	6 889	8 102	9 257	10 339	10 002	12 918	11 121	6 779	8 023	(21,70)	103 903	92 437	(11,04)
EE.UU.	9 443	7 643	6 250	109 582	8 273	6 325	7 421	8 625	9 577	9 507	12 084	10 471	6 179	7 226	(23,48)	95 689	85 688	(10,45)
CANADA	804	656	661	9 531	734	564	681	632	762	495	834	650	600	797	(0,87)	8 214	6 749	(17,84)
<b>CENTRO AMERICA</b>	848	865	1 057	9 805	800	408	513	1 254	731	704	1 095	831	1 010	1 032	21,70	7 883	8 378	6,28
MEXICO	396	302	591	4 428	388	279	246	562	258	252	435	367	232	306	(22,73)	3 535	3 325	(5,94)
OTROS PAISES	452	563	466	5 377	412	129	267	692	473	452	660	464	778	726	60,62	4 348	5 053	16,21
<b>SUD AMERICA</b>	2 787	1 650	1 845	34 863	4 720	2 844	1 741	2 598	1 685	1 707	4 079	2 487	2 759	2 525	(9,40)	31 368	27 145	(13,46)
ARGENTINA	1 010	529	461	11 867	2 197	633	570	766	657	415	1 403	919	864	818	(19,01)	10 877	9 242	(15,03)
BOLIVIA	46	100	157	1 492	128	64	79	143	93	71	115	123	100	84	82,61	1 235	1 000	(19,03)
BRASIL	745	242	444	5 891	772	496	296	710	375	630	1 097	457	520	669	(10,20)	5 205	6 022	15,70
CHILE	566	390	288	10 034	953	1 371	488	511	285	307	996	364	705	387	(31,63)	9 356	6 367	(31,95)
COLOMBIA	183	165	225	2 551	357	95	111	208	115	132	241	242	132	219	19,67	2 161	1 852	(14,30)
ECUADOR	77	104	59	1 361	46	84	86	77	103	79	111	130	193	121	57,14	1 198	1 030	(14,02)
VENEZUELA	160	120	211	1 667	267	101	111	183	57	73	116	252	245	227	41,88	1 336	1 632	22,16
<b>EUROPA</b>	16 412	10 144	9 323	143 690	7 558	6 996	7 247	11 514	11 016	9 793	14 516	20 576	15 390	17 809	8,51	124 223	122 415	(1,46)
AUSTRIA	552	414	255	4 566	300	206	142	372	221	269	719	601	494	710	28,62	3 897	4 034	3,52
ALEMANIA	3 073	1 768	1 754	23 780	1 277	1 459	1 433	1 897	1 126	1 286	1 949	2 358	2 018	3 442	12,01	20 258	18 245	(9,94)
ESPAÑA	1 597	668	522	12 471	625	353	430	1 122	525	503	1 049	2 356	1 395	1 353	(15,28)	11 281	9 711	(13,92)
FRANCIA	2 609	1 443	1 318	27 137	1 273	1 597	1 662	2 410	2 522	2 274	2 684	3 720	2 954	2 870	10,00	24 376	23 966	(1,68)
ITALIA	1 040	674	1 049	12 336	845	422	399	561	319	676	939	3 233	1 133	1 029	(1,06)	10 613	9 556	(9,96)
OTROS PAISES	7 541	5 177	4 425	63 400	3 238	2 959	3 181	5 152	6 303	4 785	7 176	8 308	7 396	8 405	11,46	53 798	56 903	5,77
<b>ASIA</b>	1 883	1 567	2 177	24 762	1 697	1 025	1 369	1 440	1 447	1 482	1 188	1 710	1 348	1 320	(29,90)	21 018	14 026	(33,27)
JAPON	1 216	1 127	1 555	19 774	1 027	688	1 032	1 132	973	741	760	1 195	979	807	(33,63)	17 092	9 334	(45,39)
KOREA	243	147	170	1 365	192	118	75	66	295	157	156	238	149	49	(79,84)	1 048	1 495	42,65
OTROS PAISES	424	293	452	3 623	478	219	262	242	179	584	272	277	220	464	9,43	2 878	3 197	11,08
<b>OTROS</b>	1 549	1 221	933	15 694	1 295	584	663	1 494	1 798	1 328	1 207	1 418	1 265	1 769	14,20	13 540	12 821	(5,31)
<b>TOTAL NAC.</b>	19 918	17 669	17 498	208 366	14 911	11 169	16 252	14 036	16 427	16 271	19 250	17 839	16 016	20 086	0,84	173 199	162 257	(6,32)
<b>TOTAL EXT.</b>	33 726	23 746	22 246	347 927	25 077	18 746	19 635	27 557	27 016	25 016	35 003	38 143	28 551	32 478	(3,70)	301 935	277 222	(8,18)
<b>TOTAL GENERAL</b>	53 644	41 415	39 744	556 293	39 988	29 915	35 887	41 593	43 443	41 287	54 253	55 982	44 567	52 564	(2,01)	475 134	439 479	(7,50)

FUENTE: ITINCI

\* Preliminar



**DEPTO. DE CUSCO: PERNOCTACIONES DE TURISTAS NACIONALES Y EXTRANJEROS**

PAIS	2000			AÑO	2001										Var %	Acumulados a Octubre		
	OCT	NOV	DIC		ENE	FEB	MAR	ABR	MAY	JUN	JUL	AGO	SET	OCT		OCT/OCT	2000	2001
<b>PERU</b>	32 337	28 317	27 681	322 150	23 301	16 341	25 104	22 017	26 869	25 333	30 341	30 374	26 305	33 592	3,88	266 152	259 577	(2,47)
<b>NORTE AMERICA</b>	17 691	13 405	13 187	219 024	15 976	12 009	14 951	16 787	17 829	21 149	23 389	21 670	12 975	15 471	(12,55)	192 432	172 206	(10,51)
EE.UU.	16 178	12 012	11 687	199 276	14 517	10 890	13 569	15 394	16 300	19 984	21 518	20 202	11 656	13 743	(15,05)	175 577	157 773	(10,14)
CANADA	1 513	1 393	1 500	19 748	1 459	1 119	1 382	1 393	1 529	1 165	1 871	1 468	1 319	1 728	14,21	16 855	14 433	(14,37)
<b>CENTRO AMERICA</b>	1 747	1 686	2 300	20 039	1 684	781	1 173	2 683	1 328	1 467	2 112	1 608	1 997	2 080	19,06	16 053	16 913	5,36
MEXICO	877	639	1 231	9 418	719	522	554	1 192	485	590	850	782	491	671	(23,49)	7 548	6 856	(9,17)
OTROS PAISES	870	1 047	1 069	10 621	965	259	619	1 491	843	877	1 262	826	1 506	1 409	61,95	8 505	10 057	18,25
<b>SUD AMERICA</b>	5 647	3 629	3 860	77 386	10 488	6 279	3 693	5 193	3 574	4 582	9 381	5 271	6 103	5 324	(5,72)	69 897	59 888	(14,32)
ARGENTINA	1 942	1 131	898	26 953	5 085	1 379	1 320	1 579	1 300	947	3 133	1 927	1 950	1 551	(20,13)	24 924	20 171	(19,07)
BOLIVIA	95	273	378	3 950	270	136	168	259	291	380	276	219	205	178	87,37	3 299	2 382	(27,80)
BRASIL	1 570	559	903	12 801	1 702	1 028	568	1 322	821	1 552	2 438	1 015	1 128	1 459	(7,07)	11 339	13 033	14,94
CHILE	1 243	790	560	21 352	2 156	2 913	999	1 067	581	846	2 588	736	1 414	780	(37,25)	20 002	14 080	(29,61)
COLOMBIA	383	359	494	5 840	753	200	214	451	217	388	493	559	361	565	47,52	4 987	4 201	(15,76)
ECUADOR	133	207	185	2 954	119	412	119	166	253	327	210	299	603	291	118,80	2 562	2 799	9,25
VENEZUELA	281	310	442	3 536	403	211	305	349	111	142	243	516	442	500	77,94	2 784	3 222	15,73
<b>EUROPA</b>	35 226	20 818	20 526	308 033	16 003	15 598	16 541	26 099	23 533	23 071	31 999	45 886	33 797	39 585	12,37	266 689	272 112	2,03
AUSTRIA	1 121	851	559	9 408	691	425	321	708	494	733	1 372	1 331	1 152	1 348	20,25	7 998	8 575	7,21
ALEMANIA	6 817	3 394	3 896	51 432	2 857	3 097	3 262	4 629	2 607	3 122	4 394	5 324	4 417	7 188	5,44	44 142	40 897	(7,35)
ESPAÑA	3 822	1 431	1 120	27 003	1 164	761	807	2 357	1 141	1 115	2 315	5 578	3 015	2 874	(24,80)	24 452	21 127	(13,60)
FRANCIA	5 402	3 245	3 146	58 480	2 599	3 128	3 622	4 983	5 406	5 386	6 132	7 852	6 039	6 913	27,97	52 089	52 060	(0,06)
ITALIA	2 153	1 331	2 166	26 050	1 878	952	869	1 243	686	1 555	2 018	6 995	2 535	2 544	18,16	22 553	21 275	(5,67)
OTROS PAISES	15 911	10 566	9 639	135 660	6 814	7 235	7 660	12 179	13 199	11 160	15 768	18 806	16 639	18 718	17,64	115 455	128 178	11,02
<b>ASIA</b>	3 634	2 928	4 267	49 177	2 837	1 943	3 013	2 922	2 541	3 110	2 453	3 126	2 845	2 509	(30,96)	41 982	27 299	(34,97)
JAPON	2 371	1 901	3 074	39 139	1 816	1 363	2 304	2 346	1 777	1 630	1 593	2 157	2 120	1 569	(33,83)	34 164	18 675	(45,34)
KOREA	315	223	214	2 206	276	181	147	145	419	340	309	472	230	74	(76,51)	1 769	2 593	46,58
OTROS PAISES	948	804	979	7 832	745	399	562	431	345	1 140	551	497	495	866	(8,65)	6 049	6 031	(0,30)
<b>OTROS</b>	3 655	3 048	2 340	37 306	2 518	1 301	1 654	3 537	4 720	3 683	3 037	3 405	3 064	3 711	1,53	31 918	30 630	(4,04)
<b>TOTAL NAC.</b>	32 337	28 317	27 681	322 150	23 301	16 341	25 104	22 017	26 869	25 333	30 341	30 374	26 305	33 592	3,88	266 152	259 577	(2,47)
<b>TOTAL EXT.</b>	67 600	45 514	46 480	710 965	49 506	37 911	41 025	57 221	53 525	57 062	72 371	80 966	60 781	68 680	1,60	618 971	579 048	(6,45)
<b>TOTAL GENERAL</b>	99 937	73 831	74 161	1 033 115	72 807	54 252	66 129	79 238	80 394	82 395	102 712	111 340	87 086	102 272	2,34	885 123	838 625	(5,25)

FUENTE: ITINCI

\* Preliminar

**DEPARTAMENTO DE CUSCO : INGRESOS CORRIENTES DEL GOBIERNO CENTRAL EN TERMINOS NOMINALES**

( Nuevos Soles )

	2000			TOTAL AÑO	2001										Var % Oct01/Oct00	Acumulados a Octubre		
	OCT	NOV	DIC		ENE	FEB	MAR	ABR	MAY	JUN	JUL	AGO	SET	OCT		2000	2001	Var %
<b>I. ING. TRIBUTARIOS</b>	<b>8834221</b>	<b>9467673</b>	<b>8154158</b>	<b>111855869</b>	<b>10161011</b>	<b>8196564</b>	<b>8038762</b>	<b>8574854</b>	<b>8216076</b>	<b>8673148</b>	<b>8901181</b>	<b>8975751</b>	<b>8897060</b>	<b>7653832</b>	<b>-13</b>	<b>94234039</b>	<b>86288238</b>	<b>-8</b>
1. Impto a los Ingresos	4216114	4682165	4218904	52779249	5690911	3871624	3918881	4690969	3887449	4281197	4395371	4242455	4289711	4053477	-4	43878181	43322045	-1
2. Impto a las Importaciones	35200	96341	128669	531971	169611	170872	177475	30127	24664	15144	41676	17346	32925	35063	0	306962	714903	133
3. Impto General a las Ventas (IGV)	3368374	3516541	2707947	43468725	3052567	3124354	2871178	2750567	3155450	3087886	3183954	3462237	3368289	2847906	-15	37244237	30904388	-17
4. Impto Selectivo al Consumo (ISC)	68078	51941	43725	931317	50634	33649	31435	29424	34422	25067	25637	30010	31019	33896	-50	835651	325193	-61
5. Otros Ingresos Tributarios 1/	1146455	1120685	1054914	14144608	1197288	996065	1039793	1073767	1114091	1263854	1254543	1223703	1175116	683490	-40	11969009	11021709	-8
<b>II. ING. NO TRIBUTARIOS</b>	<b>3143872</b>	<b>3711480</b>	<b>3447409</b>	<b>48665000</b>	<b>5800511</b>	<b>4932420</b>	<b>3851253</b>	<b>3704734</b>	<b>3810723</b>	<b>3786105</b>	<b>3958034</b>	<b>6099003</b>	<b>3768864</b>	<b>4174160</b>	<b>33</b>	<b>41506111</b>	<b>43885807</b>	<b>6</b>
1. FONAVI	4318	3598	7141	84007	24949	35156	11683	8701	14731	10131	0	0	0	0	-100	73268	105351	44
2. ONP	532989	896473	917528	11667390	1230151	990264	909028	761365	821142	854024	958395	1776726	507700	985738	85	9853389	9794533	-1
3. ESSALUD	2200358	2156059	2114762	28183081	3220092	2196398	2013074	2069564	2120759	2141626	2246046	3497902	2324052	2354735	7	23912260	24184248	1
4. Otros	406207	655350	407978	8730522	1325319	1710602	917468	865104	854091	780324	753593	824375	937112	833687	105	7667194	9801675	28
<b>TOTAL ING. CORRIENTES (I+II)</b>	<b>11978093</b>	<b>13179153</b>	<b>11601566</b>	<b>160520869</b>	<b>15961522</b>	<b>13128984</b>	<b>11890015</b>	<b>12279588</b>	<b>12026799</b>	<b>12459253</b>	<b>12859215</b>	<b>15074754</b>	<b>12665924</b>	<b>11827992</b>	<b>-1</b>	<b>135740151</b>	<b>130174045</b>	<b>-4</b>

FUENTE: SUNAT - SUNAD

1/ Incluye I.E.S.

**DEPARTAMENTO DE CUSCO: DEPOSITOS EN EL SISTEMA FINANCIERO EN M/N**

(Saldo en Miles de Nuevos Soles)

ENTIDADES FINANCIERAS	2000			2001									
	Oct	Nov	Dic	Ene	Feb	Mar	Abr	May	Jun	Jul	Ago	Set	Oct
<b>I. SISTEMA BANCARIO</b>	75644	72554	74810	66788	64208	72191	74438	72518	75544	77844	82607	87867	87969
BANCO DE LA NACION	0	0	0	0	0	0	0	0	0	0	0	0	0
<b>BANCA MULTIPLE</b>	75644	72554	74810	66788	64208	72191	74438	72518	75544	77844	82607	87867	87969
Crédito	29382	25817	30287	27144	25167	25409	30403	28909	31612	32269	31688	30067	28705
Interbank	9764	10011	10097	8097	7636	8097	10376	9517	8639	9997	10793	10620	11140
Latino	1326	1205	0	0	0	0	0	0	0	0	0	0	0
Wiese-Sudameris 1/	6122	6156	5396	4290	5711	5308	5447	6796	6470	5047	5268	6034	6898
Continental	24112	24572	24396	23585	21604	28900	23870	22931	24097	24865	29288	32864	31469
Santander 2/	3544	3265	2994	2246	2571	3058	2694	2687	2949	3941	3313	5693	6937
Del Trabajo	1394	1528	1640	1426	1519	1419	1648	1678	1777	1725	2257	2589	2820
<b>II.SISTEMA NO BANCARIO</b>	18667	18681	19183	18882	18256	18744	19552	19334	19158	19999	21034	21418	21846
Caja Municipal Cusco	14898	14867	15500	14822	14366	14850	15715	15524	15199	16013	16692	16844	16897
CRAC Quillabamba	3769	3814	3683	4060	3890	3894	3837	3810	3959	3986	4342	4574	4949
<b>TOTAL</b>	94311	91235	93993	85670	82464	90935	93990	91852	94702	97843	103641	109285	109815

FUENTE : Entidades Financieras

1/ Apartir de octubre el Banco Wiese y Lima se fusionan para constituir el Banco Wiese-Sudameris

2/ Apartir de diciembre el Bancosur se convierte en Banco Santander

**DEPARTAMENTO DE CUSCO: DEPOSITOS EN LA BANCA MULTIPLE SEGUN TIPO DE DEPOSITO EN M/N**

(Saldo en Miles de Nuevos Soles)

ENTIDADES FINANCIERAS	2000			2001									
	Oct	Nov	Dic	Ene	Feb	Mar	Abr	May	Jun	Jul	Ago	Set	Oct
<b>DEPOSITOS A LA VISTA</b>	29945	28293	29094	23586	23626	24626	30016	30489	27130	29494	32608	35661	34643
Crédito	9727	8089	9837	8617	8544	8776	11827	10724	9598	10663	9818	10233	8562
Interbank	4544	4263	5217	4427	3682	3636	4959	4689	3370	4946	5967	5428	5434
Latino	365	259	0	0	0	0	0	0	0	0	0	0	0
Wiese-Sudameris 1/	3030	2947	2051	1306	2531	2441	2633	4062	3667	1935	2114	2849	4264
Continental	9549	10389	9795	7897	7270	7756	9244	9425	8916	9903	12461	15213	13152
Santander 2/	2537	2150	1995	1334	1590	2017	1353	1589	1579	2047	2248	1938	3231
Del Trabajo	193	196	199	5	9	0	0	0	0	0	0	0	0
<b>DEPOSITOS DE AHORRO</b>	38617	36702	38110	35370	32466	33353	36374	34098	39701	39712	39399	36964	37870
Crédito	18583	16607	19299	17400	15484	15461	17417	16975	20803	20368	20581	18531	18903
Interbanc	4751	5263	4397	3079	3361	3891	4668	4127	4554	4325	3932	4301	4808
Latino	759	734	0	0	0	0	0	0	0	0	0	0	0
Wiese-Sudameris 1/	2463	2636	2757	2393	2579	2254	2234	2076	2046	2302	2293	2377	1813
Continental	10947	10332	10599	11448	9893	10675	10648	9674	11213	11173	11406	10379	11039
Santander 2/	804	830	693	657	728	763	1038	863	634	1156	824	1027	979
Del Trabajo	310	300	365	393	421	309	369	383	451	388	363	349	328
<b>DEPOSITOS A PLAZO</b>	7082	7559	7606	7832	8116	14212	8048	7931	8713	8638	10600	15242	15456
Crédito	1072	1121	1151	1127	1139	1172	1159	1210	1211	1238	1289	1303	1240
Interbanc	469	485	483	591	593	570	749	701	715	726	894	891	898
Latino	202	212	0	0	0	0	0	0	0	0	0	0	0
Wiese-Sudameris 1/	629	573	588	591	601	613	580	658	757	810	861	808	821
Continental	3616	3851	4002	4240	4441	10469	3978	3832	3968	3789	5421	7272	7278
Santander 2/	203	285	306	255	253	278	303	235	736	738	241	2728	2727
Del Trabajo	891	1032	1076	1028	1089	1110	1279	1295	1326	1337	1894	2240	2492
<b>TOTAL</b>	75644	72554	74810	66788	64208	72191	74438	72518	75544	77844	82607	87867	87969
Crédito	29382	25817	30287	27144	25167	25409	30403	28909	31612	32269	31688	30067	28705
Interbanc	9764	10011	10097	8097	7636	8097	10376	9517	8639	9997	10793	10620	11140
Latino	1326	1205	0	0	0	0	0	0	0	0	0	0	0
Wiese-Sudameris 1/	6122	6156	5396	4290	5711	5308	5447	6796	6470	5047	5268	6034	6898
Continental	24112	24572	24396	23585	21604	28900	23870	22931	24097	24865	29288	32864	31469
Santander 2/	3544	3265	2994	2246	2571	3058	2694	2687	2949	3941	3313	5693	6937
Del Trabajo	1394	1528	1640	1426	1519	1419	1648	1678	1777	1725	2257	2589	2820

FUENTE : Entidades Financieras

1/ Apartir de octubre el Banco Wiese y Lima se fusionan para constituir el Banco Wiese-Sudameris

2/ Apartir de diciembre el Bancosur se convierte en Banco Santander

**DEPARTAMENTO DE CUSCO: DEPOSITOS EN EL SISTEMA NO BANCARIO SEGUN TIPO DE DEPOSITO EN M/N**

(Saldo en miles de Nuevos Soles)

ENTIDADES FINANCIERAS	2000			2001									
	Oct	Nov	Dic	Ene	Feb	Mar	Abr	May	Jun	Jul	Ago	Set	Oct
<b>DEPOSITOS DE AHORRO</b>	10230	10056	10509	10673	9814	10251	11271	11263	11056	11543	12224	12243	12311
Caja Municipal Cusco	8663	8466	9158	9108	8439	8842	9907	9890	9605	10218	10630	10628	10417
CRAC Quillabamba	1567	1590	1351	1565	1375	1409	1364	1373	1451	1325	1594	1615	1894
<b>DEPOSITOS A PLAZO</b>	8437	8625	8674	8209	8442	8493	8281	8071	8102	8456	8810	9175	9535
Caja Municipal Cusco	6235	6401	6342	5714	5927	6008	5808	5634	5594	5795	6062	6216	6480
CRAC Quillabamba	2202	2224	2332	2495	2515	2485	2473	2437	2508	2661	2748	2959	3055
<b>TOTAL</b>	18667	18681	19183	18882	18256	18744	19552	19334	19158	19999	21034	21418	21846
Caja Municipal Cusco	14898	14867	15500	14822	14366	14850	15715	15524	15199	16013	16692	16844	16897
CRAC Quillabamba	3769	3814	3683	4060	3890	3894	3837	3810	3959	3986	4342	4574	4949

FUENTE: Entidades Financieras

**DEPARTAMENTO DE CUSCO: DEPOSITOS EN EL SISTEMA FINANCIERO EN M/E**

(Saldo equivalente en Miles de Nuevos Soles)

ENTIDADES FINANCIERAS	2000			2001									
	Oct	Nov	Dic	Ene	Feb	Mar	Abr	May	Jun	Jul	Ago	Set	Oct
<b>I. SISTEMA BANCARIO</b>	359980	351398	323101	326754	333822	320640	329261	333657	323624	319062	352548	341499	339678
BANCO DE LA NACION	0	0	0	0	0	0	0	0	0	0	0	0	0
<b>BANCA MULTIPLE</b>	359980	351398	323101	326754	333822	320640	329261	333657	323624	319062	352548	341499	339678
Crédito	138193	136810	135154	131985	131827	129553	134266	135507	134001	134569	137644	135003	131979
Interbank	63706	47668	36726	36909	49197	45011	45117	47375	46147	41990	43664	42830	44069
Latino	7679	7501	0	0	0	0	0	0	0	0	0	0	0
Wiese-Sudameris 1/	33972	33751	29617	28223	36834	35579	36745	36223	33380	30565	60287	57331	55342
Continental	99851	108055	103938	118365	104402	100075	102920	102583	99153	100101	99913	96255	96674
Santander 2/	10761	11707	10751	9859	9874	8729	8578	10160	9188	10001	9273	8322	9820
Del Trabajo	5818	5906	6915	1413	1688	1693	1635	1809	1755	1836	1767	1758	1794
<b>II.SISTEMA NO BANCARIO</b>	33073	33178	33343	34871	34643	35475	36855	38839	38805	40730	42400	44075	45742
Caja Municipal Cusco	26577	27890	27889	29055	28898	29850	31234	32867	32952	34178	35755	37335	39382
CRAC Quillabamba	6496	5288	5454	5816	5745	5625	5621	5972	5853	6552	6645	6740	6360
<b>T O T A L</b>	393053	384576	356444	361625	368465	356115	366116	372496	362429	359792	394948	385574	385420

FUENTE : Entidades Financieras

1/ Apartir de octubre el Banco Wiese y Lima se fusionan para constituir el Banco Wiese-Sudameris

2/ Apartir de diciembre el Bancosur se convierte en Banco Santander

**DEPARTAMENTO DE CUSCO: DEPOSITOS EN LA BANCA MULTIPLE SEGUN TIPO DE DEPOSITO EN M/E**

**(Saldo equivalente en Miles de Nuevos Soles)**

ENTIDADES FINANCIERAS	2000			2001									
	Oct	Nov	Dic	Ene	Feb	Mar	Abr	May	Jun	Jul	Ago	Set	Oct
<b>DEPOSITOS A LA VISTA</b>	22517	29986	23986	19877	18930	19021	25380	22775	26853	28679	41612	35336	33271
Crédito	12024	11193	11082	11333	10320	10450	13456	10647	12669	12161	14144	13279	11298
Interbank	499	621	653	549	517	490	774	749	1047	1192	1067	734	739
Latino	299	182	0	0	0	0	0	0	0	0	0	0	0
Wiese-Sudameris 1/	2195	3661	1193	1332	1961	1255	2188	1423	1479	2053	12727	9401	7450
Continental	6483	13331	10328	6077	5692	6307	8605	9579	11110	12705	13241	11473	13287
Santander 2/	1017	998	730	585	437	519	357	377	548	568	433	449	497
Del Trabajo	0	0	0	1	3	0	0	0	0	0	0	0	0
<b>DEPOSITOS DE AHORRO</b>	156549	153263	148185	148592	153289	145429	146430	152510	146715	147538	148856	146921	148927
Crédito	85025	83545	82290	81666	81867	79961	80747	83339	81178	82253	82546	80905	80068
Interbank	20740	21024	19922	19956	19149	19616	20114	21969	20863	19828	22145	22378	22186
Latino	1839	1778	0	0	0	0	0	0	0	0	0	0	0
Wiese-Sudameris 1/	13111	12537	11653	12267	12433	10724	10879	10710	11273	10106	9589	9805	10364
Continental	29861	28600	27991	30986	35422	30873	30042	31239	28368	29479	29398	29378	30404
Santander 2/	3723	3652	2948	3306	3811	3645	4111	4749	4707	5596	4878	4053	5487
Del Trabajo	2250	2127	3381	411	607	610	537	504	326	276	300	402	418
<b>DEPOSITOS A PLAZO</b>	180914	168149	150930	158285	161603	156190	157451	158372	150056	142845	162080	159242	157480
Crédito	41144	42072	41782	38986	39640	39142	40063	41521	40154	40155	40954	40819	40613
Interbank	42467	26023	16151	16404	29531	24905	24229	24657	24237	20970	20452	19718	21144
Latino	5541	5541	0	0	0	0	0	0	0	0	0	0	0
Wiese-Sudameris 1/	18666	17553	16771	14624	22440	23600	23678	24090	20628	18406	37971	38125	37528
Continental	63507	66124	65619	81302	63288	62895	64273	61765	59675	57917	57274	55404	52983
Santander 2/	6021	7057	7073	5968	5626	4565	4110	5034	3933	3837	3962	3820	3836
Del Trabajo	3568	3779	3534	1001	1078	1083	1098	1305	1429	1560	1467	1356	1376
<b>TOTAL</b>	<b>359980</b>	<b>351398</b>	<b>323101</b>	<b>326754</b>	<b>333822</b>	<b>320640</b>	<b>329261</b>	<b>333657</b>	<b>323624</b>	<b>319062</b>	<b>352548</b>	<b>341499</b>	<b>339678</b>
Crédito	138193	136810	135154	131985	131827	129553	134266	135507	134001	134569	137644	135003	131979
Interbank	63706	47668	36726	36909	49197	45011	45117	47375	46147	41990	43664	42830	44069
Latino	7679	7501	0	0	0	0	0	0	0	0	0	0	0
Wiese-Sudameris 1/	33972	33751	29617	28223	36834	35579	36745	36223	33380	30565	60287	57331	55342
Continental	99851	108055	103938	118365	104402	100075	102920	102583	99153	100101	99913	96255	96674
Santander 2/	10761	11707	10751	9859	9874	8729	8578	10160	9188	10001	9273	8322	9820
Del Trabajo	5818	5906	6915	1413	1688	1693	1635	1809	1755	1836	1767	1758	1794

FUENTE : Entidades Financieras

1/ Apartir de octubre el Banco Wiese y Lima se fusionan para constituir el Banco Wiese-Sudameris

2/ Apartir de diciembre el Banco Sur se convierte en Banco Santander

**DEPARTAMENTO DE CUSCO: DEPOSITOS EN EL SISTEMA NO BANCARIO SEGUN TIPO DE DEPOSITO EN M/E**  
**(Saldo equivalente en Miles de Nuevos Soles)**

ENTIDADES FINANCIERAS	2000			2001									
	Oct	Nov	Dic	Ene	Feb	Mar	Abr	May	Jun	Jul	Ago	Set	Oct
<b>DEPOSITOS DE AHORRO</b>	14312	13917	14678	15802	15586	15670	16905	18263	17898	17725	19085	19595	20223
Caja Municipal Cusco	12408	12410	13107	13920	13770	14190	15493	16637	16524	16254	17194	17684	18608
CRAC Quillabamba	1904	1507	1571	1882	1816	1480	1412	1626	1374	1471	1891	1911	1615
<b>DEPOSITOS A PLAZO</b>	18761	19261	18665	19069	19057	19805	19950	20576	20907	23005	23315	24480	25519
Caja Municipal Cusco	14169	15480	14782	15135	15128	15660	15741	16230	16428	17924	18561	19651	20774
CRAC Quillabamba	4592	3781	3883	3934	3929	4145	4209	4346	4479	5081	4754	4829	4745
<b>TOTAL</b>	<b>33073</b>	<b>33178</b>	<b>33343</b>	<b>34871</b>	<b>34643</b>	<b>35475</b>	<b>36855</b>	<b>38839</b>	<b>38805</b>	<b>40730</b>	<b>42400</b>	<b>44075</b>	<b>45742</b>
Caja Municipal Cusco	26577	27890	27889	29055	28898	29850	31234	32867	32952	34178	35755	37335	39382
CRAC Quillabamba	6496	5288	5454	5816	5745	5625	5621	5972	5853	6552	6645	6740	6360



**DEPARTAMENTO DE CUSCO: COLOCACIONES DEL SISTEMA FINANCIERO EN M/N**

(Saldo en Miles de Nuevos Soles)

ENTIDADES FINANCIERAS	2000			2001									
	Oct	Nov	Dic	Ene	Feb	Mar	Abr	May	Jun	Jul	Ago	Set	Oct
<b>I. SISTEMA BANCARIO</b>	46978	47902	55254	56490	62923	62124	63728	68508	66749	62971	62064	62619	58300
BANCO DE LA NACION	0	0	0	0	0	0	0	0	0	0	0	0	0
<b>BANCA MULTIPLE</b>	46978	47902	55254	56490	62923	62124	63728	68508	66749	62971	62064	62619	58300
Crédito	1602	1312	1139	1011	1136	1017	1151	1266	1228	1092	994	1001	1188
Interbank	14833	16164	19652	24268	25158	25437	25541	29682	25300	25346	25714	25678	24920
Latino	439	410	0	0	0	0	0	0	0	0	0	0	0
Wiese-Sudameris 1/	3691	3189	5916	5827	5688	5653	5570	5330	8202	5113	5061	4981	4583
Continental	12835	13130	14734	14079	19456	18544	19850	20701	20473	19634	18334	18787	15183
Santander 2/	1496	1468	1427	1318	1363	1283	1264	1225	1134	1119	1097	1041	1010
Del Trabajo	12082	12229	12386	9987	10122	10190	10352	10304	10412	10667	10864	11131	11416
<b>II.SISTEMA NO BANCARIO</b>	24773	25738	27181	26782	26270	26400	26231	26235	26008	25880	26122	26242	26443
Caja Municipal Cusco	19718	20333	21697	21172	20735	21106	21073	21230	20966	21002	21254	21231	21202
CRAC Quillabamba	5055	5405	5484	5610	5535	5294	5158	5005	5042	4878	4868	5011	5241
<b>T O T A L</b>	71751	73640	82435	83272	89193	88524	89959	94743	92757	88851	88186	88861	84743

FUENTE : Entidades Financieras

1/ Apartir de octubre el Banco Wiese y Lima se fusionan para constituir el Banco Wiese-Sudameris

2/ Apartir de diciembre el Bancosur se convierte en Banco Santander

**DEPARTAMENTO DE CUSCO: COLOCACIONES DEL SISTEMA FINANCIERO EN M/N POR SECTORES 1/**  
**(Saldo en Miles de Nuevos Soles)**

SECTOR	2000			2001									
	Oct	Nov	Dic	Ene	Feb	Mar	Abr	May	Jun	Jul	Ago	Set	Oct
AGRICULTURA	393	365	338	316	411	457	5646	594	548	591	567	2359	570
GANADERIA	45	51	32	24	31	35	52	5	4	50	55	62	69
PESQUERIA	0	0	0	0	0	0	0	0	0	0	0	0	0
MINERIA	0	0	0	0	0	0	294	0	0	0	0	0	0
INDUSTRIA	1361	1428	1541	1494	354	302	7	591	554	562	587	586	564
TRANSPORTES	2744	2877	3120	2984	1012	1042	1040	2094	2076	2078	2153	2129	2036
COMERCIO	5160	5383	5848	5604	6360	6427	6426	12384	12328	12370	12465	12542	12563
CONSTRUCCION	2536	2535	2525	95	95	95	95	99	98	97	96	1013	1130
SECTOR PUBLICO	1230	986	873	777	872	768	14284	719	595	805	716	723	854
DIVERSOS	58282	60015	68158	71978	80058	79398	62115	78257	76554	72298	71547	69447	66957
<b>TOTAL</b>	<b>71751</b>	<b>73640</b>	<b>82435</b>	<b>83272</b>	<b>89193</b>	<b>88524</b>	<b>89959</b>	<b>94743</b>	<b>92757</b>	<b>88851</b>	<b>88186</b>	<b>88861</b>	<b>84743</b>

1/ : Cifras preliminares sujetas a reajuste

**DEPARTAMENTO DE CUSCO: COLOCACIONES DEL SISTEMA FINANCIERO EN M/E**  
**(Saldo equivalente en Miles de Nuevos Soles)**

ENTIDADES FINANCIERAS	2000			2001									
	Oct	Nov	Dic	Ene	Feb	Mar	Abr	May	Jun	Jul	Ago	Set	Oct
<b>I. SISTEMA BANCARIO</b>	140113	140551	144434	142399	146577	142240	142660	140106	132525	136881	129287	131129	128536
BANCO DE LA NACION	0	0	0	0	0	0	0	0	0	0	0	0	0
<b>BANCA MULTIPLE</b>	140113	140551	144434	142399	146577	142240	142660	140106	132525	136881	129287	131129	128536
Crédito	35339	30996	29116	30252	30046	27993	27106	22677	23037	24258	23890	22391	24588
Interbank	4910	4888	3460	3411	5659	4704	4985	5036	5089	5007	4942	4960	4903
Latino	100	91	0	0	0	0	0	0	0	0	0	0	0
Wiese-Sudameris 1/	24217	25424	34022	31201	33989	33749	33312	34098	28171	32667	28107	27739	26754
Continental	51269	55434	54157	54549	54175	53505	55150	56703	55644	54248	52491	56596	53269
Santander 2/	24256	23677	23622	22962	22679	22256	22073	21554	20544	20658	19809	19386	18963
Del Trabajo	22	41	57	24	29	33	34	38	40	43	48	57	59
<b>II.SISTEMA NO BANCARIO</b>	23291	24705	25740	25681	25807	26157	26717	29369	28533	28811	30146	30645	30063
Caja Municipal Cusco	15340	16525	17284	17461	17397	17679	18230	20667	20405	20953	21882	22375	21908
CRAC Quillabamba	7951	8180	8456	8220	8410	8478	8487	8702	8128	7858	8264	8270	8155
<b>TOTAL</b>	163404	165256	170174	168080	172384	168397	169377	169475	161058	165692	159433	161774	158599

FUENTE : Entidades Financieras

1/ Apartir de octubre el Banco Wiese y Lima se fusionan para constituir el Banco Wiese-Sudameris

2/ Apartir de diciembre el Bancosur se convierte en Banco Santander

**DEPARTAMENTO DE CUSCO: COLOCACIONES DEL SISTEMA FINANCIERO EN M/E POR SECTORES 1/  
(Saldo equivalente en Miles de Nuevos Soles)**

SECTOR	2000			2001									
	Oct	Nov	Dic	Ene	Feb	Mar	Abr	May	Jun	Jul	Ago	Set	Oct
AGRICULTURA	8938	8219	8197	8417	8914	8774	8726	2034	8510	8323	8327	8190	8255
GANADERIA	21	11	8	10	10	7	5	6	9	11	11	10	12
PESQUERIA	0	0	0	0	0	0	0	0	0	0	0	0	0
MINERIA	194	193	189	190	189	184	185	148	142	145	139	132	143
INDUSTRIA	8377	8416	8373	8332	7306	6964	7011	5943	5757	5855	5656	5442	5703
TRANSPORTES	2991	3228	3379	3399	3107	3299	3404	3693	3677	3703	3909	3860	3686
COMERCIO	33213	29567	29582	29364	34989	33623	33157	31293	33092	34622	35531	34953	36005
CONSTRUCCION	298	298	353	293	292	283	285	11884	11423	11199	11044	10450	10509
SECTOR PUBLICO	2098	1959	1884	1929	1864	1781	1760	1527	1093	1550	1522	1455	1545
DIVERSOS	107274	113365	118209	116146	115713	113482	114844	112947	97355	100284	93294	97282	92741
<b>TOTAL</b>	<b>163404</b>	<b>165256</b>	<b>170174</b>	<b>168080</b>	<b>172384</b>	<b>168397</b>	<b>169377</b>	<b>169475</b>	<b>161058</b>	<b>165692</b>	<b>159433</b>	<b>161774</b>	<b>158599</b>

1/ : Cifras preliminares sujetas a reajuste

**DEPARTAMENTO DE CUSCO: RELACION COLOCACIONES/DEPOSITOS EN M/N DEL SISTEMA FINANCIERO**

(En Miles de Nuevos Soles)

ENTIDADES FINANCIERAS	2000			2001									
	Oct	Nov	Dic	Ene	Feb	Mar	Abr	May	Jun	Jul	Ago	Set	Oct
<b>I. SISTEMA BANCARIO</b>	0,62	0,66	0,74	0,85	0,98	0,86	0,86	0,94	0,88	0,81	0,75	0,71	0,66
BANCO DE LA NACION	0,00	0,00	0,00	0,00	0,00	0,00	0,00	0,00	0,00	0,00	0,00	0,00	0,00
BANCA MULTIPLE	0,62	0,66	0,74	0,85	0,98	0,86	0,86	0,94	0,88	0,81	0,75	0,71	0,66
Crédito	0,05	0,05	0,04	0,04	0,05	0,04	0,04	0,04	0,04	0,03	0,03	0,03	0,04
Interbank	1,52	1,61	1,95	2,42	3,29	3,14	2,46	3,12	2,93	2,54	2,38	2,42	2,24
Latino	0,33	0,34	#iDIV/0!	0,00	#iDIV/0!	#iDIV/0!	#iDIV/0!	#iDIV/0!	#iDIV/0!	#iDIV/0!	#iDIV/0!	#iDIV/0!	#iDIV/0!
Wiese-Sudameris 1/	0,60	0,52	1,10	1,36	1,00	1,06	1,02	0,78	1,27	1,01	0,96	0,83	0,66
Continental	0,53	0,53	0,60	0,60	0,90	0,64	0,83	0,90	0,85	0,79	0,63	0,57	0,48
Santander 2/	0,42	0,45	0,48	0,59	0,53	0,42	0,47	0,46	0,38	0,28	0,33	0,18	0,15
Del Trabajo	8,67	8,00	7,55	7,00	6,66	7,18	6,28	6,14	5,86	6,18	4,81	4,30	4,05
<b>II.SISTEMA NO BANCARIO</b>	1,33	1,38	1,42	1,42	1,44	1,41	1,34	1,36	1,36	1,29	1,24	1,23	1,21
Caja Municipal Cusco	1,32	1,37	1,40	1,43	1,44	1,42	1,34	1,37	1,38	1,31	1,27	1,26	1,25
CRAC Quillabamba	1,34	1,42	1,49	1,38	1,42	1,36	1,34	1,31	1,27	1,22	1,12	1,10	1,06
<b>T O T A L</b>	<b>0,76</b>	<b>0,81</b>	<b>0,88</b>	<b>0,97</b>	<b>1,08</b>	<b>0,97</b>	<b>0,96</b>	<b>1,03</b>	<b>0,98</b>	<b>0,91</b>	<b>0,85</b>	<b>0,81</b>	<b>0,77</b>

FUENTE : Entidades Financieras

1/ Apartir de octubre el Banco Wiese y Lima se fusionan para constituir el Banco Wiese-Sudameris

2/ Apartir de diciembre el Bancosur se convierte en Banco Santander

**DEPARTAMENTO DE CUSCO: RELACION COLOCACIONES/DEPOSITOS EN M/E DEL SISTEMA FINANCIERO**  
**(Saldo equivalente en Miles de Nuevos Soles)**

ENTIDADES FINANCIERAS	2000			2001									
	Oct	Nov	Dic	Ene	Feb	Mar	Abr	May	Jun	Jul	Ago	Set	Oct
<b>I. SISTEMA BANCARIO</b>	0,39	0,40	0,45	0,44	0,44	0,44	0,43	0,42	0,41	0,43	0,37	0,38	0,38
BANCO DE LA NACION	0,00	0,00	0,00	0,00	0,00	0,00	0,00	0,00	0,00	0,00	0,00	0,00	0,00
BANCA MULTIPLE	0,39	0,40	0,45	0,44	0,44	0,44	0,43	0,42	0,41	0,43	0,37	0,38	0,38
Crédito	0,26	0,23	0,22	0,23	0,23	0,22	0,20	0,17	0,17	0,18	0,17	0,17	0,19
Interbank	0,08	0,10	0,09	0,09	0,12	0,10	0,11	0,11	0,11	0,12	0,11	0,12	0,11
Latino	0,01	0,01	#¡DIV/0!	#¡DIV/0!	#¡DIV/0!	#¡DIV/0!	#¡DIV/0!	#¡DIV/0!	#¡DIV/0!	#¡DIV/0!	#¡DIV/0!	#¡DIV/0!	#¡DIV/0!
Wiese-Sudameris 1/	0,71	0,75	1,15	1,11	0,92	0,95	0,91	0,94	0,84	1,07	0,47	0,48	0,48
Continental	0,51	0,51	0,52	0,46	0,52	0,53	0,54	0,55	0,56	0,54	0,53	0,59	0,55
Santander 2/	2,25	2,02	2,20	2,33	2,30	2,55	2,57	2,12	2,24	2,07	2,14	2,33	1,93
Del Trabajo	0,00	0,01	0,01	0,02	0,02	0,02	0,02	0,02	0,02	0,02	0,03	0,03	0,03
	0,00	0,00	0,00	0,00	0,00	0,00	0,00	0,00	0,00	0,00	0,00	0,00	0,00
<b>II.SISTEMA NO BANCARIO</b>	0,70	0,74	0,77	0,74	0,74	0,74	0,72	0,76	0,74	0,71	0,71	0,70	0,66
Caja Municipal Cusco	0,58	0,59	0,62	0,60	0,60	0,59	0,58	0,63	0,62	0,61	0,61	0,60	0,56
CRAC Quillabamba	1,22	1,55	1,55	1,41	1,46	1,51	1,51	1,46	1,39	1,20	1,24	1,23	1,28
<b>T O T A L</b>	0,42	0,43	0,48	0,46	0,47	0,47	0,46	0,45	0,44	0,46	0,40	0,42	0,41

FUENTE : Entidades Financieras

1/ Apartir de octubre el Banco Wiese y Lima se fusionan para constituir el Banco Wiese-Sudameris

2/ Apartir de diciembre el Bancosur se convierte en Banco Santander

**DEPARTAMENTO DE CUSCO: COEFICIENTE DE CARTERA PESADA EN M/N Y M/E DEL SISTEMA FINANCIERO 1/**

ENTIDADES FINANCIERAS	2000			2001									
	Oct	Nov	Dic	Ene	Feb	Mar	Abr	May	Jun	Jul	Ago	Set	Oct
I. SISTEMA BANCARIO	27,85	26,99	25,69	28,75	28,32	30,21	31,07	28,45	24,41	26,90	27,23	25,84	28,36
BANCA MULTIPLE	27,85	26,99	25,69	28,75	28,32	30,21	31,07	28,45	24,41	26,90	27,23	25,84	28,36
Crédito	48,85	55,25	59,37	60,26	59,13	63,85	66,97	56,01	52,78	48,96	49,86	49,46	53,05
Interbank	10,90	1,58	1,09	12,36	13,18	11,10	11,48	10,12	11,24	11,27	11,14	11,18	11,32
Latino	20,04	24,35	#iDIV/0!	#iDIV/0!	#iDIV/0!	#iDIV/0!	#iDIV/0!	#iDIV/0!	#iDIV/0!	#iDIV/0!	#iDIV/0!	#iDIV/0!	#iDIV/0!
Wiese-Sudameris 2/	42,81	43,56	33,03	39,82	41,26	47,07	50,13	51,60	31,91	51,59	58,50	56,25	62,30
Continental	22,32	21,05	20,61	21,73	21,00	21,91	23,51	22,87	21,94	19,49	18,76	17,42	18,99
Santander 3/	21,56	22,49	22,72	21,68	19,14	23,54	19,60	19,25	18,97	19,04	17,16	17,30	17,12
Del Trabajo	0,01	0,03	0,05	0,06	0,04	0,04	0,04	0,03	0,00	0,00	0,00	0,00	0,00
II. SISTEMA NO BANCARIO	8,95	8,27	6,94	8,22	8,06	7,96	8,48	7,45	7,29	7,38	7,19	8,18	11,42
Caja Municipal Cusco	5,52	5,59	4,61	5,76	5,47	5,40	6,20	5,48	5,18	5,28	4,76	5,59	5,38
CRAC Quillabamba	18,21	15,55	13,44	15,11	15,15	15,15	15,08	13,50	13,94	14,29	15,15	16,67	30,87
T O T A L	23,99	23,04	21,76	24,47	24,25	25,66	26,46	24,03	20,73	22,71	22,67	21,83	24,43

1/ (Colocaciones vencidas + cobranza judicial)/(total de Colocaciones)

2/ Apartir de octubre el Banco Wiese y Lima se fusionan para constituir el Banco Wiese-Sudameris

3/ Apartir de diciembre el Bancosur se convierte en Banco Santander

**DEPARTAMENTO DE CUSCO: COEFICIENTE DE CARTERA PESADA EN M/N DEL SIST. FINANCIERO 1/**

ENTIDADES FINANCIERAS	2000			2001									
	Oct	Nov	Dic	Ene	Feb	Mar	Abr	May	Jun	Jul	Ago	Set	Oct
<b>I. SISTEMA BANCARIO</b>	16,34	15,12	13,24	14,78	15,95	16,62	17,09	15,21	12,55	14,65	14,86	14,62	15,68
<b>BANCA MULTIPLE</b>	16,34	15,12	13,24	14,78	15,95	16,62	17,09	15,21	12,55	14,65	14,86	14,62	15,68
Credito	25,41	24,54	24,14	34,12	30,19	32,45	28,67	22,20	21,50	23,44	26,26	23,48	22,73
Interbank	3,42	0,53	0,20	2,58	2,54	2,15	2,40	2,04	2,32	2,35	2,28	2,25	2,30
Latino	20,73	24,88	#iDIV/0!	#iDIV/0!	#iDIV/0!	#iDIV/0!	#iDIV/0!	#iDIV/0!	#iDIV/0!	#iDIV/0!	#iDIV/0!	#iDIV/0!	#iDIV/0!
Wiese-Sudameris 1/	76,59	91,25	49,56	53,25	62,62	68,35	78,55	77,86	29,42	77,90	79,69	79,82	83,92
Continental	23,66	22,27	21,55	24,65	23,96	25,81	24,04	22,87	22,36	19,44	20,58	20,14	26,11
Santander 2/	53,81	61,10	62,30	60,85	60,90	61,73	63,21	52,41	47,09	91,10	51,60	56,10	48,61
Del Trabajo	0,01	0,03	0,05	0,06	0,04	0,04	0,04	0,03	0,00	0,00	0,00	0,00	0,00
<b>II. SISTEMA NO BANCARIO</b>	4,69	4,38	4,63	5,40	5,87	5,23	6,30	6,09	6,70	7,34	7,83	7,48	6,75
Caja Municipal Cusco	12,07	11,25	10,01	11,30	12,47	12,89	13,47	12,25	10,36	11,87	11,98	12,02	12,54
CRAC Quillabamba	0,00	0,00	0,00	0,00	0,00	0,00	0,00	0,00	0,00	0,00	0,00	0,00	0,00
<b>T O T A L</b>	0,00	0,00	0,00	0,00	0,00	0,00	0,00	0,00	0,00	0,00	0,00	0,00	0,00

1/ (Colocaciones vencidas + cobranza judicial)/(total de Colocaciones)

1/ Apartir de octubre el Banco Wiese y Lima se fusionan para constituir el Banco Wiese-Sudameris

2/ Apartir de diciembre el Bancosur se convierte en Banco Santander



**DEPTO. DE CUSCO: COEFICIENTE DE CARTERA PESADA EN M/E DEL SISTEMA FINANCIERO \***

ENTIDADES FINANCIERAS	2000			2001									
	Oct	Nov	Dic	Ene	Feb	Mar	Abr	May	Jun	Jul	Ago	Set	Oct
<b>I. SISTEMA BANCARIO</b>	31,71	31,03	30,45	34,29	33,14	36,15	37,32	34,93	30,39	32,54	33,17	31,20	34,11
<b>BANCA MULTIPLE</b>	31,71	31,03	30,45	34,29	33,14	36,15	37,32	34,93	30,39	32,54	33,17	31,20	34,11
Credito	49,91	56,55	60,75	61,13	60,22	64,99	68,60	57,90	54,45	50,11	50,85	50,62	54,51
Interbank	33,48	5,05	6,16	81,97	54,62	59,50	58,01	57,70	55,59	56,42	57,24	57,42	57,17
Latino	17,00	21,98	#iDIV/0!	#iDIV/0!	#iDIV/0!	#iDIV/0!	#iDIV/0!	#iDIV/0!	#iDIV/0!	#iDIV/0!	#iDIV/0!	#iDIV/0!	#iDIV/0!
Wiese-Sudameris 1/	37,66	37,58	30,15	37,31	37,69	43,50	45,38	47,49	32,64	47,47	54,68	52,02	58,60
Continental	21,98	20,76	20,36	20,97	19,94	20,56	23,32	22,87	21,79	19,51	18,12	16,51	16,96
Santander 2/	19,57	20,10	20,33	19,43	16,63	21,34	17,11	17,37	17,42	16,84	15,26	15,21	15,45
Del Trabajo	0,00	0,00	0,00	0,00	0,00	0,00	0,00	0,00	0,00	0,00	0,00	0,00	0,00
<b>II. SISTEMA NO BANCARIO</b>	26,80	22,92	19,15	21,74	21,26	21,34	20,41	17,77	18,43	18,61	19,47	22,24	46,36
Caja Municipal Cusco	29,23	28,29	27,46	30,99	29,99	32,37	33,36	30,62	26,70	28,52	28,59	27,22	30,78
CRAC Quillabamba	0,00	0,00	0,00	0,00	0,00	0,00	0,00	0,00	0,00	0,00	0,00	0,00	0,00
<b>T O T A L</b>	0,00	0,00	0,00	0,00	0,00	0,00	0,00	0,00	0,00	0,00	0,00	0,00	0,00

\* (Colocaciones vencidas + cobranza judicial)/(total de Colocaciones)

1/ Apartir de octubre el Banco Wiese y Lima se fusionan para constituir el Banco Wiese-Sudameris

2/ Apartir de diciembre el Bancosur se convierte en Banco Santander

## CAJA MUNICIPAL DE AHORRO Y CREDITO CUSCO

( Promedio diario en nuevos soles )

	T.O.S.E.	FONDOS DE ENCAJE		EXCEDENTE / DEFICIT		T A S A D E E N C A J E	
		EXIGIBLE	EFFECTIVO	MONTO	% ENCAJE EXIG.	EXIGIBLE 1/	EFFECTIVO 2/
<b>2 000</b>							
ENE	13 051 610	913 613	924 264	10 651	1,17	7,00	7,08
FEB	13 043 868	913 071	925 114	12 043	1,32	7,00	7,09
MAR	13 269 561	928 869	949 389	20 519	2,21	7,00	7,15
ABR	14 015 042	981 053	992 213	11 160	1,14	7,00	7,08
MAY	14 030 399	982 128	989 472	7 344	0,75	7,00	7,05
JUN	14 462 349	1 012 364	1 018 822	6 458	0,64	7,00	7,04
JUL	15 627 594	1 093 932	1 106 959	13 027	1,19	7,00	7,08
AGO	16 298 152	1 140 871	1 150 019	9 149	0,80	7,00	7,06
SET	16 707 319	1 002 439	1 010 477	8 038	0,80	6,00	6,05
OCT	17 515 735	1 050 944	1 061 433	10 489	1,00	6,00	6,06
NOV	18 442 951	1 106 577	1 116 545	9 968	0,90	6,00	6,05
DIC	18 638 451	1 118 307	1 129 643	11 336	1,01	6,00	6,06
<b>2 001</b>							
ENE	19 149 880	1 148 993	1 155 968	6 975	0,61	6,00	6,04
FEB	18 748 592	1 124 916	1 135 305	10 389	0,92	6,00	6,06
MAR	19 586 313	1 175 179	1 186 000	10 821	0,92	6,00	6,06
ABR	20 423 133	1 225 388	1 249 439	24 051	1,96	6,00	6,12
MAY	21 391 051	1 283 463	1 295 992	12 529	0,98	6,00	6,06
JUN	21 051 079	1 263 065	1 279 308	16 243	1,29	6,00	6,08
JUL	20 834 268	1 250 056	1 262 483	12 427	0,99	6,00	6,06
AGO	21 565 606	1 293 936	1 308 442	14 506	1,12	6,00	6,07
SET	22 299 802	1 337 988	1 357 591	19 603	1,47	6,00	6,09
OCT	22 541 414	1 352 485	1 370 231	17 746	1,31	6,00	6,08

1/ : Relación entre los fondos de encaje exigible y el total de obligaciones sujetas a encaje ( TOSE ).

2/ : Relación entre los fondos de encaje efectivo y el TOSE.

## CAJA RURAL DE AHORRO Y CREDITO QUILLABAMBA

( Promedio diario en nuevos soles )

	T.O.S.E.	FONDOS DE ENCAJE		EXCEDENTE / DEFICIT		T A S A D E E N C A J E	
		EXIGIBLE	EFFECTIVO	MONTO	% ENCAJE EXIG.	EXIGIBLE 1/	EFFECTIVO 2/
<b>2 000</b>							
ENE	3100099	217007	223734	6727	3,1	7	7,22
FEB	3128661	219006	228565	9558	4,36	7	7,31
MAR	3289056	230234	234471	4237	1,84	7	7,13
ABR	3367504	235725	253829	18104	7,68	7	7,54
MAY	3371646	236015	251916	15900	6,74	7	7,47
JUN	3401243	238087	241130	3043	1,28	7	7,09
JUL	3491877	244431	256777	12346	5,05	7	7,35
AGO	3798399	265888	276529	10641	4	7	7,28
SET	3937148	236229	245991	9762	4,13	6	6,25
OCT	4171145	250269	268802	18533	7,41	6	6,44
NOV	4356437	261386	276388	15002	5,74	6	6,34
DIC	4333355	260001	278340	18339	7,05	6	6,42
<b>2 001</b>							
ENE	4478629	268718	285961	17243	6,42	6	6,39
FEB	4771600	286296	288906	2610	0,91	6	6,05
MAR	4760226	285614	293055	7442	2,61	6	6,16
ABR	4810687	288641	304440	15799	5,47	6	6,33
MAY	4872765	292366	307985	15619	5,34	6	6,32
JUN	4978339	298700	313841	15141	5,07	6	6,30
JUL	5135138	308108	315893	7784	2,53	6	6,15
AGO	5352264	321136	333181	12045	3,75	6	6,23
SET	5608978	336539	348295	11756	3,49	6	6,21
OCT	6128323	367699	381859	14160	3,85	6	6,23

1/ : Relación entre los fondos de encaje exigible y el total de obligaciones sujetas a encaje ( TOSE ).

2/ : Relación entre los fondos de encaje efectivo y el TOSE.

**TASAS DE INTERES ACTIVAS Y PASIVAS PROMEDIO DEL SIST. FINANCIERO 1/**

MESES	MONEDA NACIONAL					MONEDA EXTRANJERA					MORATORIO	
	TAMN	FACTOR ACUM.	TIPMN	TILMN	FACTOR ACUM.	TAMEX	FACTOR ACUM.	TIPMEX	TILMEX	FACTOR ACUM.	M/N	M/E
1993 Dic.	72,32	17,30739	13,20	26,40	1,50860	15,18	1,57872	5,01	6,01	1,08824	10,85	3,04
1994 Dic.	39,04	26,96672	7,32	14,64	1,83947	15,24	1,82351	4,89	5,87	1,15295	5,86	3,05
1995 Dic.	33,53	36,86738	9,91	19,82	2,19870	17,15	2,12337	6,20	7,44	1,23501	5,03	3,43
1996 Dic.	30,64	48,70652	10,46	14,65	2,59639	16,79	2,48737	5,69	6,26	1,32340	4,60	3,36
1997 Dic.	30,41	64,00863	9,91	13,87	2,97799	15,07	2,89279	5,21	5,74	1,40473	4,56	3,01
1998 Dic.	37,11	85,21814	12,59	17,62	3,43874	16,82	3,36161	5,39	5,93	1,48468	5,57	3,36
1999 Dic.	32,02	115,56090	10,57	12,68	3,94994	14,77	3,92349	4,90	5,39	1,56909	4,80	2,95
<b>2000</b>												
Ene	32,15	118,36833	10,58	12,69	3,99080	14,61	3,96983	4,80	5,28	1,57606	4,82	2,92
Feb	32,37	121,07283	10,68	12,81	4,02974	14,45	4,01322	4,79	5,27	1,58259	4,86	2,89
Mar	32,24	124,02195	10,21	11,24	4,06686	14,30	4,05967	4,79	5,27	1,58960	4,84	2,86
Abr	31,36	126,87358	10,06	11,06	4,10258	14,18	4,10478	4,73	5,21	1,59634	4,70	2,84
May	30,86	129,84664	9,76	10,73	4,13876	14,13	4,15176	4,68	5,14	1,60325	4,63	2,83
Jun	31,15	132,81423	9,91	10,90	4,17461	13,97	4,19724	4,63	5,09	1,60990	4,67	2,79
Jul	30,51	135,89452	9,69	10,66	4,21117	13,78	4,24417	4,65	5,11	1,61683	4,58	2,76
Ago	30,02	139,0015	9,48	10,43	4,24729	13,76	4,29156	4,68	5,14	1,62383	4,50	2,75
Set	27,91	141,88228	9,26	10,19	4,28177	12,92	4,33524	4,65	5,12	1,63060	4,19	2,58
Oct	27,73	144,80561	9,13	10,04	4,31604	12,73	4,37875	4,64	5,11	1,63738	4,16	2,55
Nov	28,17	147,83211	9,75	10,73	4,35285	13,08	4,42383	4,78	5,25	1,64438	4,23	2,62
Dic	26,52	150,85756	9,34	10,28	4,38968	12,60	4,46926	4,64	5,10	1,65144	3,98	2,52
<b>2001</b>												
Ene	25,86	153,88	8,80	9,68	4,42	12,57	4,52	4,43	4,87	1,66	3,88	2,51
Feb	25,16	156,58	8,66	9,53	4,46	13,20	4,56	4,28	4,71	1,66	3,77	2,64
Mar	24,93	159,62	8,50	9,35	4,49	12,85	4,61	4,09	4,50	1,67	3,74	2,57
Abr	25,41	162,66	8,14	8,95	4,52	12,53	4,65	3,89	4,28	1,68	3,81	2,51
May	25,75	165,90	8,36	9,20	4,56	12,30	4,70	3,75	4,12	1,68	3,86	2,46
Jun	26,09	169,13	8,35	9,19	4,59	12,18	4,74	3,60	3,96	1,69	3,91	2,44
Jul	26,63	172,61	8,07	8,87	4,62	12,37	4,79	3,50	3,85	1,69	3,99	2,47
Ago	26,11	176,09	7,70	8,47	4,66	12,11	4,84	3,42	3,77	1,70	3,92	2,42
Set	24,63	179,35	6,74	7,41	4,68	12,01	4,89	3,14	3,46	1,70	3,69	2,40
Oct	23,47	182,53	6,32	6,95	4,71	11,90	4,93	2,84	3,12	1,71	3,52	2,38

1/ En términos efectivos anuales

## TASA DE INTERES 1/ - OCTUBRE 2001

DIAS	TASA DE INTERES LEGAL				TASA PASIVA		TASA ACTIVA				TASA DE INTERES MORATORIO 2/	
	MONEDA NACIONAL		MONEDA EXTRANJERA		M/N	M/E	MONEDA NACIONAL		MONEDA EXTRANJERA		M/N	M/E
	TILMN	FACTOR ACUM.	TILMEX	FACTOR ACUM.	TIPMN	TIPMEX	TAMN	FACTOR ACUM.	TAMEX	FACTOR ACUM.		
1	7,10	4,68565	3,22	1,70349	6,45	2,93	23,78	179,45752	11,92	4,88669	3,57	2,38
2	7,07	4,68654	3,22	1,70355	6,43	2,93	23,64	179,56333	11,98	4,88823	3,55	2,40
3	7,06	4,68742	3,22	1,70380	6,42	2,93	23,60	179,66904	12,01	4,88977	3,54	2,40
4	7,07	4,68831	3,22	1,70395	6,43	2,93	23,66	179,77506	11,96	4,89130	3,55	2,39
5	7,08	4,68921	3,21	1,70409	6,44	2,92	23,72	179,88139	11,93	4,89284	3,56	2,39
6	7,08	4,69010	3,21	1,70424	6,44	2,92	23,72	179,98777	11,93	4,89437	3,56	2,39
7	7,08	4,69099	3,21	1,70439	6,44	2,92	23,72	180,09422	11,93	4,89590	3,56	2,39
8	7,08	4,69188	3,21	1,70454	6,44	2,92	23,72	180,20074	11,93	4,89743	3,56	2,39
9	7,04	4,69277	3,19	1,70469	6,40	2,90	23,91	180,30808	11,91	4,89896	3,59	2,38
10	7,00	4,69365	3,15	1,70484	6,36	2,86	23,84	180,41521	12,06	4,90051	3,58	2,41
11	6,94	4,69452	3,14	1,70499	6,31	2,85	23,80	180,52223	12,02	4,90206	3,57	2,40
12	6,93	4,69540	3,12	1,70513	6,30	2,84	23,89	180,62969	12,04	4,90361	3,58	2,41
13	6,93	4,69627	3,12	1,70528	6,30	2,84	23,89	180,73720	12,04	4,90516	3,58	2,41
14	6,93	4,69715	3,12	1,70542	6,30	2,84	23,89	180,84479	12,04	4,90671	3,58	2,41
15	6,93	4,69802	3,11	1,70557	6,30	2,83	23,70	180,95166	12,02	4,90825	3,56	2,40
16	6,91	4,69889	3,09	1,70571	6,28	2,81	23,53	181,05791	11,96	4,90979	3,53	2,39
17	6,96	4,69977	3,09	1,70586	6,33	2,81	23,57	181,16438	11,95	4,91133	3,54	2,39
18	6,96	4,70065	3,09	1,70600	6,33	2,81	23,52	181,27071	11,93	4,91287	3,53	2,39
19	6,94	4,70153	3,08	1,70614	6,31	2,80	23,37	181,37649	11,90	4,91441	3,51	2,38
20	6,94	4,70240	3,08	1,70629	6,31	2,80	23,37	181,48234	11,90	4,91594	3,51	2,38
21	6,94	4,70328	3,08	1,70643	6,31	2,80	23,37	181,58824	11,90	4,91748	3,51	2,38
22	6,92	4,70415	3,09	1,70658	6,29	2,81	23,28	181,69384	11,83	4,91900	3,49	2,37
23	6,85	4,70502	3,07	1,70672	6,23	2,79	23,08	181,79868	11,80	4,92053	3,46	2,36
24	6,83	4,70588	3,07	1,70686	6,21	2,79	22,99	181,90321	11,80	4,92205	3,45	2,36
25	6,87	4,70675	3,03	1,70700	6,24	2,75	23,06	182,00808	11,81	4,92358	3,46	2,36
26	6,85	4,70762	3,03	1,70715	6,23	2,75	22,89	182,11232	11,71	4,92509	3,43	2,34
27	6,85	4,70849	3,03	1,70729	6,23	2,75	22,89	182,21662	11,71	4,92661	3,43	2,34
28	6,85	4,70935	3,03	1,70743	6,23	2,75	22,89	182,32098	11,71	4,92813	3,43	2,34
29	6,83	4,71022	3,04	1,70757	6,21	2,76	22,99	182,42581	11,77	4,92965	3,45	2,35
30	6,72	4,71107	3,02	1,70771	6,11	2,74	22,94	182,53050	11,69	4,93116	3,44	2,34
31	6,64	4,71191	3,00	1,70785	6,04	2,72	23,14	182,63607	11,69	4,93268	3,47	2,34

FUENTE: SUPERINTENDENCIA DE BANCA Y SEGUROS (SBS).

1/ En términos efectivos anuales.

La tasa de interés legal en M/N (TILMN), es la tasa activa en Moneda Nacional (TAMN) entre abril de 1991 y el 92/09/15.

- A partir del 92/09/16 la tasa de interés legal en M/N (TILMN) es 2 veces la tasa de interés pasiva en M/N (TIPMN), y, 1,4 veces a partir del 96-08-01, 1,2 veces a partir del 9/

- A partir del 92/09/16 la tasa de interés legal en M/E (TILMEX) es 1,2 veces la tasa de interés pasiva en M/E (TIPMEX), y 1,1 veces a partir del 96-08-01

2/ Para operaciones entre personas ajenas al sistema financiero (aviso publicado el día 06 de julio de 1991

en el diario oficial "El Peruano). En M/N es el 15 por ciento de la TAMN y en M/E el 20 por ciento de la tasa activa en Moneda Extranjera (TAMEX)

- **CIRCS. BCRP.** Vigentes a partir del 96-08-01: En M/N 024-96-EF/90 y en M/E 025-96-EF/90 del 96-07-23

**DEPARTAMENTO DE CUSCO: TEMPERATURAS MAXIMAS (°C).**

Días	2000			2001									
	OCT	NOV	DIC	ENE	FEB	MAR	ABR	MAY	JUN	JUL	AGO	SET	OCT
1	21,70	23,30	23,40	17,80	16,70	20,50	22,00	22,40	20,60	21,60	22,80	21,00	24,70
2	23,00	25,30	22,80	19,80	19,20	18,30	19,50	17,70	19,90	21,40	20,70	21,90	24,00
3	23,00	22,50	20,60	22,00	14,80	18,50	19,60	22,40	19,50	19,20	20,50	21,80	21,20
4	21,60	25,70	21,90	17,40	19,00	18,90	21,30	21,20	18,90	21,20	21,20	17,80	22,70
5	22,70	24,50	19,40	19,30	17,50	21,50	18,50	18,30	20,60	15,40	21,60	21,50	16,20
6	22,00	24,50	18,40	19,70	18,70	20,60	19,30	21,50	21,00	19,20	21,50	22,20	18,00
7	18,50	24,30	22,40	19,90	20,00	19,80	12,80	23,10	18,80	9,20	16,50	22,30	20,90
8	20,90	24,00	21,00	17,40	18,30	19,00	19,30	20,60	19,60	18,00	21,30	23,80	20,70
9	19,90	25,90	21,00	19,30	21,70	14,70	19,90	21,40	20,80	18,60	22,80	23,50	21,60
10	17,30	26,50	20,20	15,30	21,00	20,50	18,80	21,00	20,20	19,40	22,40	20,00	20,10
11	15,60	24,90	22,30	16,90	19,50	18,20	19,70	19,60	21,00	20,20	20,60	22,50	19,60
12	20,40	24,70	21,00	19,50	19,30	19,80	20,20	19,20	23,00	20,00	21,30	20,80	18,50
13	20,50	25,20	25,70	20,20	18,20	20,70	20,50	16,00	21,50	20,00	22,20	23,30	18,40
14	25,70	24,70	23,30	14,30	19,50	22,20	21,40	16,70	22,20	19,90	20,20	22,40	22,30
15	16,70	18,40	25,70	16,70	15,30	20,20	20,40	14,20	23,00	20,70	17,40	20,00	22,20
16	19,00	25,00	20,90	18,80	18,20	18,50	18,90	19,70	20,60	21,50	17,60	19,80	21,50
17	22,00	24,80	21,60	19,30	15,40	19,90	19,90	19,80	19,50	21,30	19,40	23,80	20,80
18	19,60	25,90	22,50	18,40	17,50	19,80	22,70	20,20	19,30	21,40	19,80	23,20	23,50
19	20,20	27,00	23,90	16,50	16,60	18,70	23,00	19,60	20,70	22,40	14,80	22,90	25,90
20	21,30	24,70	23,00	14,30	20,50	21,50	18,30	19,20	20,10	22,90	16,70	21,60	26,00
21	21,00	24,20	22,50	18,40	22,70	19,80	20,20	22,80	20,30	22,20	16,40	20,90	24,20
22	21,00	24,70	19,70	17,70	19,80	18,60	21,40	22,20	20,00	21,80	19,20	21,40	21,20
23	23,00	23,00	22,00	18,00	19,60	18,20	20,30	21,80	20,20	20,20	21,30	22,00	23,80
24	24,00	23,50	20,40	18,60	18,40	19,00	17,90	20,80	20,80	20,20	27,00	19,80	23,20
25	18,70	24,70	21,00	20,50	17,70	14,90	21,20	20,80	19,20	19,80	21,50	22,30	22,00
26	17,90	21,70	21,10	20,80	20,50	19,40	19,40	21,00	16,80	19,40	23,60	23,80	23,20
27	19,90	22,30	19,4	14,20	13,20	19,80	20,60	21,60	18,00	17,60	22,80	22,20	22,70
28	22,40	21,90	19,80	20,00	18,50	18,70	20,70	20,80	20,20	20,30	22,30	21,60	24,20
29	20,30	22,40	15,40	20,00		19,40	20,10	20,60	20,60	22,50	22,40	20,80	24,20
30	23,40	17,60	15,90	19,30		21,90	20,50	20,80	21,00	22,50	22,80	21,40	21,70
31	25,70		18,10	20,50		22,00		22,20		22,60	21,60		14,70
<b>PROMEDIO</b>	<b>20,93</b>	<b>23,93</b>	<b>20,55</b>	<b>18,41</b>	<b>18,48</b>	<b>19,47</b>	<b>19,94</b>	<b>20,30</b>	<b>20,26</b>	<b>20,08</b>	<b>20,72</b>	<b>21,74</b>	<b>21,74</b>

FUENTE: SENAMHI - Estación Granja K'ayra Cusco.

**DEPARTAMENTO DE CUSCO: TEMPERATURAS MINIMAS (°C).**

Días	2000			2001									
	OCT	NOV	DIC	ENE	FEB	MAR	ABR	MAY	JUN	JUL	AGO	SET	OCT
1	2,00	6,80	6,80	8,60	8,20	8,20	3,60	0,60	2,40	-2,40	-5,00	2,80	5,40
2	1,60	4,20	4,20	8,40	6,40	6,40	3,80	2,40	3,60	-2,40	-6,80	1,60	5,80
3	4,00	4,20	5,80	7,40	6,00	6,80	3,60	-0,20	1,40	-2,20	-6,60	2,80	6,20
4	4,70	3,60	3,60	7,20	6,00	6,40	1,80	-1,00	1,00	-0,40	-3,40	1,20	5,20
5	1,40	3,40	4,80	8,00	4,00	6,00	6,20	3,40	0,80	0,20	-2,00	7,80	7,20
6	4,80	3,20	4,80	7,60	7,20	7,80	3,60	5,60	-0,60	3,00	-1,80	4,80	6,60
7	7,60	2,60	4,60	7,00	7,60	8,00	5,00	3,40	0,80	5,00	-0,20	2,00	6,20
8	3,40	3,40	5,00	8,60	8,40	8,40	6,80	1,40	0,00	0,80	3,40	1,80	5,20
9	4,60	2,00	6,40	7,00	1,20	7,20	3,20	-0,40	-0,40	-1,80	-1,80	3,40	4,20
10	7,00	3,40	8,60	7,40	6,60	6,40	8,40	3,20	-1,00	-1,10	-5,00	3,20	5,20
11	8,00	8,40	6,80	8,00	8,00	7,20	8,40	7,20	-0,20	-1,80	-7,00	1,60	7,60
12	6,00	3,20	5,80	8,80	7,20	7,40	5,40	2,00	0,60	-2,00	-7,20	1,40	7,20
13	5,80	3,00	3,80	7,60	6,00	4,20	5,00	4,60	-0,40	-1,60	-4,00	2,20	6,00
14	6,00	2,00	5,30	8,00	8,60	7,20	5,80	7,40	-1,80	-1,00	-1,40	5,00	5,00
15	5,60	7,60	3,20	8,20	8,20	9,20	0,80	7,00	-2,40	-1,40	-1,40	5,60	4,60
16	5,00	2,40	5,40	7,20	8,00	7,00	4,80	1,20	-2,00	-1,00	3,80	4,60	7,00
17	1,80	3,20	7,80	7,60	9,00	6,80	4,40	0,20	-2,20	-1,00	-1,20	5,40	4,80
18	6,60	3,60	4,20	8,60	8,20	9,80	2,60	2,40	1,20	0,00	1,20	5,20	5,20
19	8,20	4,20	6,20	8,20	6,40	8,80	2,80	0,60	-2,20	0,20	5,40	0,60	6,00
20	7,60	4,00	3,60	7,20	9,00	8,40	2,00	-0,20	-3,20	-0,40	4,40	1,80	4,40
21	4,80	3,00	6,40	7,60	7,00	6,20	1,60	4,20	0,60	-2,40	5,40	1,80	4,40
22	5,80	6,20	4,20	7,20	8,00	7,80	1,80	2,80	-1,60	-2,60	-1,80	1,40	4,40
23	4,60	7,20	6,00	7,60	6,20	6,80	-0,80	1,00	-2,60	-1,40	-1,80	5,40	6,00
24	6,40	8,40	4,80	6,60	8,40	6,80	1,00	-0,20	-2,80	0,40	-0,20	4,60	2,00
25	7,80	5,80	4,40	7,80	6,80	7,00	-3,60	-1,80	-3,60	-0,80	-0,60	2,20	6,20
26	8,20	6,20	7,60	9,60	7,60	7,20	1,40	-3,60	-4,20	1,20	-0,40	2,00	4,00
27	7,40	7,00	4,00	9,20	8,00	6,40	1,80	-3,60	-3,80	0,60	-0,40	3,60	4,40
28	5,40	7,20	8,40	6,80	8,60	7,20	1,00	-1,80	-3,20	4,40	-0,60	4,60	7,00
29	8,40	7,20	7,00	8,80		7,60	0,40	0,40	-3,40	-1,00	6,00	10,00	8,20
30	5,00	8,40	9,40	8,60		6,00	2,00	-0,60	-2,40	-0,60	0,00	4,00	6,80
31	3,80		7,80	9,00		4,80		2,20		-1,40	-0,20		6,00
<b>PROMEDIO</b>	<b>5,46</b>	<b>4,83</b>	<b>5,70</b>	<b>7,92</b>	<b>7,17</b>	<b>7,14</b>	<b>3,15</b>	<b>1,61</b>	<b>-1,05</b>	<b>-0,48</b>	<b>-1,01</b>	<b>3,48</b>	<b>5,63</b>

FUENTE: SENAMHI - Estación Granja K'ayra Cusco.

**DEPARTAMENTO DE CUSCO: PRECIPITACIONES PLUVIALES (mm3).**

Días	2000			2001										
	OCT	NOV	DIC	ENE	FEB	MAR	ABR	MAY	JUN	JUL	AGO	SET	OCT	
1			5,6	6,4	18,9	4,4	0,0	0,0	0,0	0,0	0,0	0,0	0,0	0,0
2			3,2	4,9	13,9	7,9	0,0	1,0	0,0	0,0	0,0	0,0	0,0	1,3
3	2,8			12,9	2,5	0,0	0,0	0,0	0,0	0,0	0,0	0,0	0,0	1,6
4			11,0	2,8	0,0	0,0	0,0	0,0	0,0	0,0	0,0	0,0	0,0	0,0
5			7,4	3,3	12,2	16,2	0,2	0,0	0,0	1,6	0,0	0,0	0,0	0,0
6			0,4	9,5	0,0	0,0	10,6	0,3	0,0	9,9	0,0	0,0	0,0	0,0
7	0,7			9,6	0,3	2,3	2,9	0,0	0,0	5,3	0,0	0,0	0,0	1,6
8			0,3	10,6	0,0	15,9	3,7	0,0	0,0	0,0	0,0	0,0	0,0	4,2
9			6,3	15,6	3,3	3,6	0,4	0,0	0,0	0,0	0,0	0,0	0,0	0,0
10			5,9	23,1	2,8	4,6	0,0	0,0	0,0	0,0	0,0	0,0	0,0	0,5
11				2,3	0,0	1,1	1,0	0,0	0,0	0,0	0,0	0,0	0,0	2,6
12				8,2	1,8	21,4	0,0	1,0	0,0	0,0	0,0	0,0	0,0	0,0
13	2,0			11,5	4,0	0,2	0,0	2,5	0,0	0,0	0,0	0,0	3,5	6,0
14				1,6	10,5	0,4	0,0	1,2	0,0	0,0	0,0	2,5	7,1	
15	4,2			11,2	2,3	13,2	7,8	0,0	0,0	0,0	1,0	0,0	2,0	
16	1,7		6,0	5,3	3,5	12,9	2,4	0,0	0,0	0,0	0,3	0,0	0,0	
17	9,5			4,5	11,2	0,0	0,0	0,0	0,0	0,0	3,6	0,0	0,3	
18	2,3			12,5	0,0	0,0	0,0	0,0	0,0	0,0	1,2	0,0	0,0	
19				14,8	0,5	1,2	0,0	0,0	0,0	0,0	3,5	0,0	1,2	
20				2,5	31,0	0,0	0,0	0,0	0,0	0,0	0,0	0,0	0,0	
21				13,4	3,4	11,9	0,3	0,0	0,0	0,0	0,0	5,1	0,0	
22	4,9			3,1	0,0	0,4	0,0	0,0	0,0	0,0	0,0	5,4	1,0	
23	4,6			14,7	3,7	0,0	0,0	0,0	0,0	0,0	0,0	0,2	0,0	
24	8,3			1,8	28,7	12,8	0,0	0,0	0,0	0,6	0,0	3,4	6,2	
25		17,3	0,6	0,3	4,0	2,0	0,0	0,0	0,0	0,0	0,0	0,0	0,0	
26	1,2		6,9	5,5	14,3	1,3	6,7	0,0	0,0	0,0	0,3	0,0	0,0	
27	0,6		3,9	3,3	8,3	3,1	0,0	0,0	0,0	0,0	0,3	0,0	0,0	
28			11,4	5,6	3,0	0,0	0,0	0,0	0,0	0,0	0,0	0,0	1,1	
29			1,8	9,6		0,1	0,4	0,0	0,0	0,0	0,0	0,0	0,3	
30		2,3	7,5	5,6		0,0	0,0	1,2	0,0	0,0	0,0	0,5	15,9	
31			3,3	14,4		0,0		4,3		0,0	0,0		1,6	
<b>PROMEDIO</b>	<b>42,8</b>	<b>19,6</b>	<b>81,5</b>	<b>250,4</b>	<b>184,1</b>	<b>136,9</b>	<b>36,4</b>	<b>11,5</b>	<b>0,0</b>	<b>17,4</b>	<b>10,2</b>	<b>20,6</b>	<b>54,5</b>	

FUENTE: SENAMHI - Estación Granja K'ayra Cusco.