



Tacna: Síntesis de Actividad Económica - Abril 2015 -

**Departamento de Estudios Económicos
Sucursal Arequipa**

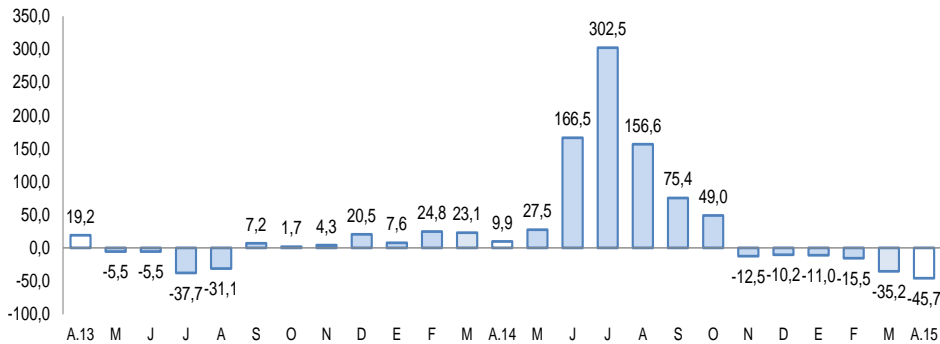
Viernes, 17 de julio del 2015

El Banco Central de Reserva del Perú (BCRP) ha considerado presentar un conjunto de indicadores sectoriales de actividad económica con la finalidad de poder realizar el seguimiento del desempeño de la economía departamental. Para el sector real, se ha utilizado el Valor Bruto de Producción a precios del año 2007 para los sectores disponibles. Cabe señalar que a partir de enero 2014, el Instituto Nacional de Estadística (INEI) ha realizado el cambio de año base (de 1994 a 2007) para la construcción del Producto Bruto Interno (PBI) nacional, estando en elaboración la desagregación departamental. En la medida que se publique referida información, el BCRP volvería a elaborar para cada departamento un indicador agregado de actividad económica.

Durante el mes de abril, el sector agropecuario reportó una variación negativa de 45,7 por ciento; mientras que el sector minero registró un crecimiento de 24,6 por ciento, en el período interanual.

Evolución de la producción agropecuaria 1/

(Evolución % real respecto a similar mes del año anterior)



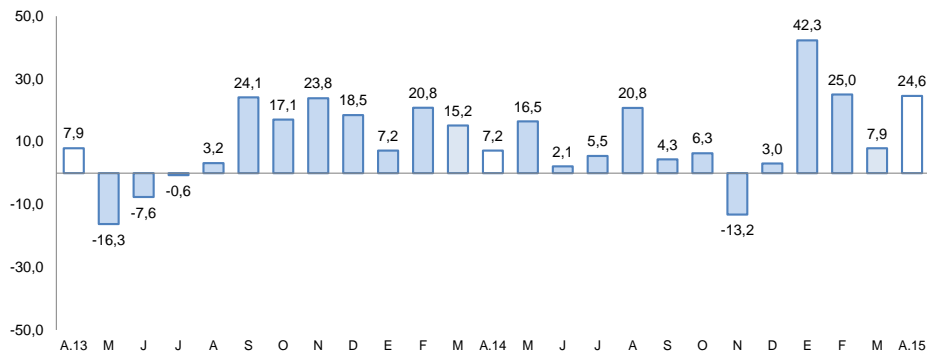
1/ A precios de 2007

Fuente: Gerencia Regional de Agricultura y Riego-Tacna

Elaboración: BCRP, Sucursal Arequipa, Departamento de Estudios Económicos

Evolución de la producción minera 1/

(Evolución % real respecto a similar mes del año anterior)



1/ A precios de 2007

Fuente: Ministerio de Energía y Minas.

Elaboración: BCRP, Sucursal Arequipa, Departamento de Estudios Económicos

Actividad Primaria

- El **sector agropecuario** registró una caída de 45,7 por ciento, debido a la contracción del sub-sector agrícola (-51,4 por ciento), que contrarrestó el resultado positivo del sub-sector pecuario (7,7 por ciento). Entre enero y abril, el sector acumuló una contracción de 34,8 por ciento.
- La **actividad minera** reportó un crecimiento de 24,6 por ciento respecto a similar mes de 2014, asociada a la mayor producción de molibdeno y cobre, principalmente. En el período acumulado en los cuatro meses del año, la actividad minera mostró una variación positiva de 24,1 por ciento.

El crédito en abril creció ligeramente 0,6 por ciento en relación a igual mes del 2014. La inversión pública reportó un indicador negativo en el mes de abril de 56,9 por ciento, en términos reales.

- El **arribo de turistas a los establecimientos de hospedaje** tuvo una variación positiva de 17,6 por ciento interanual, debido al incremento del turismo nacional y especialmente del turismo extranjero; acumulando entre enero y abril, una mejora de 18,9 por ciento.
- El **empleo formal** en empresas de más de 10 trabajadores en la ciudad de Tacna mejoró 1,8 por ciento en el mes, por el mayor dinamismo de los sectores comercio y servicios, principalmente.
- El **crédito directo total** creció ligeramente (0,6 por ciento) en relación a similar mes del año anterior; mientras que los **depósitos**, disminuyeron ligeramente en 0,4 por ciento. La **morosidad** en el mes de marzo fue de 5,5 por ciento.
- Los **gastos de capital** (S/. 16,0 millones) registraron una variación negativa de 56,9 por ciento interanual en términos reales, al contraerse significativamente el gasto del Gobierno Regional y gobiernos locales. En los cuatro meses del año, los gastos de capital acumularon una contracción de (-51,9 por ciento).

Otros indicadores de actividad económica (Variación % respecto a similar mes del año anterior)

		Nov.14		Dic.14		Ene.15		Feb.15		Mar.15		Abr.15
Arribos a establecimientos de hospedaje	↑	12,8	↑	17,8	↑	20,7	↑	23,2	↑	12,6	↑	17,6
Empleo formal urbano 3/	↓	-0,6	↑	7,7	↑	1,7	↓	-0,3	↑	5,8	↑	1,8
Crédito total 2/	↑	6,6	↑	3,4	↑	0,1	↓	-0,2	↑	0,5	↑	0,6
Inversión Pública 1/	↑	25,2	↓	-7,7	↓	-93,1	↓	-83,0	↑	40,2	↓	-56,9

1/ En términos reales

2/ En términos nominales

3/ En empresas de 10 a más trabajadores situadas en la ciudad de Tacna

Fuentes: BCRP - Sucursal Arequipa, SBS, MTPE y MEF.

El sector agropecuario registró una disminución de 45,7 por ciento, explicada por la caída del sub-sector agrícola (-51,4 por ciento); mientras que el sector pecuario creció 7,7 por ciento. Entre enero y abril, el sector registró una contracción de 34,8 por ciento.

Producción de principales productos agropecuarios 1/

(Miles de toneladas)

Subsectores	Estructura Porcentual 2013 2/	Abril				Enero - Abril			
		2014	2015	Var.%	Contribución al crecimiento 3/	2014	2015	Var.%	Contribución al crecimiento 3/
AGRICOLA	72,3			-51,4	-46,4			-44,5	-36,3
Maíz amiláceo	0,4	0,0	0,0	-66,7	0,0	0,2	0,0	-92,1	-0,1
Trigo	0,0	0,0	0,0	n.d.	n.d.	0,0	0,0	-48,3	0,0
Ajo	0,1	0,0	0,0	n.d.	n.d.	0,1	0,0	-70,0	0,0
Cebolla	5,5	3,4	4,2	22,6	0,5	15,7	9,9	-37,0	-1,9
Tomate	1,6	0,7	1,5	111,4	0,7	3,4	4,4	28,8	0,4
Arveja verde	0,0	0,0	0,0	n.d.	n.d.	0,0	0,0	-79,2	0,0
Haba verde	0,1	0,1	0,0	-90,7	0,0	0,3	0,3	-16,9	0,0
Camote	0,0	0,2	0,3	77,3	0,1	0,2	0,3	89,0	0,0
Papa	1,1	1,7	0,7	-55,6	-0,5	4,7	4,7	-2,0	0,0
Manzano	0,1	0,0	0,1	n.d.	n.d.	0,6	0,7	12,8	0,0
Vid	2,5	0,4	0,0	-97,7	-0,7	6,6	6,6	0,2	0,0
Maíz amarillo	0,0	0,0	0,0	-100,0	0,0	0,0	0,0	100,0	0,0
Olivo	29,5	25,7	6,5	-74,9	-48,9	30,7	7,7	-75,1	-28,6
Orégano	11,4	2,4	2,3	-5,9	-0,9	3,9	3,1	-19,6	-2,2
Alfalfa	8,7	18,1	25,4	40,5	1,0	77,6	89,1	14,8	0,8
Ají	5,2	0,8	1,7	106,2	1,3	8,3	4,1	-50,9	-3,2
Cirolero	0,1	0,0	0,0	n.d.	n.d.	0,0	0,0	-7,5	0,0
Maíz chala	2,4	10,3	10,8	4,9	0,1	36,5	36,8	0,7	0,0
Melón	0,1	0,0	0,0	n.d.	n.d.	0,2	0,4	173,2	0,1
Peral	0,2	0,5	0,6	22,3	0,1	0,5	0,6	19,2	0,1
Sandía	0,5	0,0	0,2	n.d.	n.d.	3,7	5,3	42,5	0,3
Tuna	0,1	0,1	0,3	231,1	0,1	0,6	0,8	38,9	0,1
Zapallo	0,7	0,1	0,4	172,9	0,1	2,1	2,3	9,9	0,1
Maíz choclo	0,2	0,1	0,1	-6,3	0,0	0,5	0,6	22,0	0,0
Pimiento páprika	1,7	0,0	0,1	n.d.	n.d.	0,7	0,2	-78,0	-2,0
PECUARIO	27,7			7,7	0,7			8,2	1,5
Carne Aves	15,7	1,3	1,4	12,8	0,7	4,8	5,5	14,0	1,5
Carne de Alpaca	0,1	0,0	0,0	-16,3	0,0	0,1	0,1	-10,0	0,0
Carne de Llama	0,1	0,0	0,0	-20,6	0,0	0,0	0,0	-20,3	0,0
Carne Caprinos	0,1	0,0	0,0	-14,7	0,0	0,0	0,0	-11,4	0,0
Carne Ovinos	0,2	0,0	0,0	-6,9	0,0	0,1	0,1	-3,7	0,0
Carne Porcinos	2,5	0,2	0,2	1,1	0,0	0,7	0,8	5,3	0,1
Carne Vacunos	1,2	0,1	0,1	-16,2	-0,1	0,3	0,3	-12,1	-0,1
Huevos Aves	2,0	0,2	0,2	24,5	0,2	0,8	0,9	18,7	0,3
Leche Vacunos	5,9	2,0	2,0	-4,1	-0,1	8,1	7,7	-5,4	-0,2
SECTOR AGROPECUARIO	100,0			-45,7	-45,7			-34,8	-34,8

1/ Cifras preliminares.

2/ A precios de 2007

3/ En base a la estructura de similar periodo de 2014.

Fuente: Gerencia Regional de Agricultura y Riego-Tacna

Elaboración: BCRP, Sucursal Arequipa. Departamento de Estudios Económicos.

- El **subsector agrícola** decreció 61,4 por ciento interanual, debido a los menores volúmenes de producción de olivo (-74,9 por ciento), orégano (-5,9 por ciento) y vid (-97,7 por ciento), principalmente. Entre enero y abril, el descenso de la actividad se asocia básicamente por la menor producción de olivo (-75,1 por ciento), orégano (-19,6 por ciento), ají (-50,9 por ciento) y cebolla (-37,0 por ciento).
- La **producción pecuaria** registró una variación positiva de 7,7 por ciento, debido a los mayores volúmenes de carne de ave (12,8 por ciento), carne de porcino (1,1 por ciento) y de huevos (24,5 por ciento). En los cuatro primeros meses del año, el sector exhibió un indicador positivo de 8,2 por ciento, debido al mayor dinamismo de la producción avícola, tanto de carne (14,0 por ciento) como de huevos (18,7 por ciento), además de carne de porcino (5,3 por ciento).

La producción minera reportó una tasa de crecimiento de 24,6 por ciento en el interanual de abril. Asimismo, en los cuatro primeros meses del año, la producción del sector registró un aumento de 24,1 por ciento.

Producción Minera 1/

(Var. % real respecto al mismo periodo del año anterior)

Mineral	Estructura Porcentual 2013 2/	Abril				Enero - Abril			
		2014	2015	Var.%	Contribución 3/	2014	2015	Var.%	Contribución 3/
Cobre (TMF)	66,9	11 303	11 704	3,6	2,4	44 495	47 849	7,5	4,9
Oro (KGF)	7,2	242	339	40,1	2,3	1 145	1 190	3,9	0,3
Plata (KGF)	1,5	3 922	4 435	13,1	0,2	15 268	17 864	17,0	0,3
Molibdeno (TMF)	24,4	413	727	76,2	19,8	1 682	2 874	70,9	18,7
SECTOR MINERÍA 2/	100,0			24,6	24,6			24,1	24,1

1/ Cifras preliminares.

2/ A precios de 2007

3/ En base a la estructura de similar periodo de 2014.

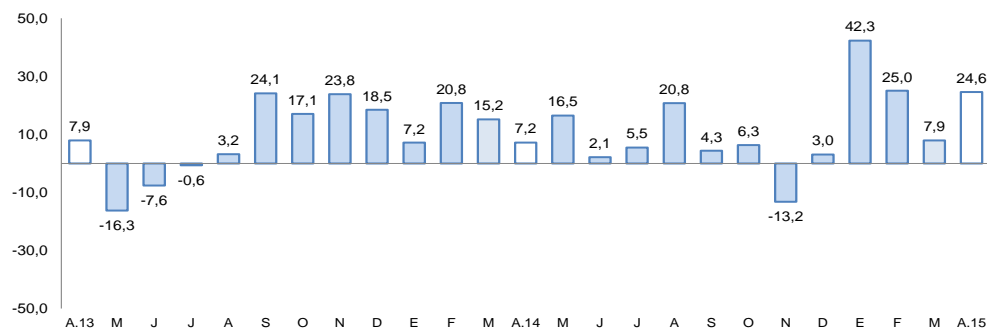
Fuente: Ministerio de Energía y Minas.

Elaboración: BCRP, Sucursal Arequipa. Departamento de Estudios Económicos.

- En abril, la **actividad minera** registró un indicador positivo de 24,6 por ciento, frente a igual periodo del 2014; explicada por la mayor producción de cobre (3,6 por ciento) y molibdeno (76,2 por ciento), provenientes de los yacimientos de Toquepala perteneciente a la empresa minera Southern Perú Copper Corporation; y en menor medida por la extracción de oro (40,1 por ciento) y plata (13,1 por ciento), procedentes de las unidades productoras de Pucamarca (Minsur) y Toquepala (Southern Perú Copper Corporation).
- En los cuatro primeros meses del año, la producción del sector registró un aumento de 24,1 por ciento, impulsada principalmente por el aumento en la producción de cobre (7,5 por ciento) y molibdeno (70,9 por ciento).

Variación de la producción minera 1/

(Var.% real respecto a similar mes del año anterior)



1/ A precios de 2007

Fuente: Ministerio de Energía y Minas.

Elaboración: BCRP, Sucursal Arequipa, Departamento de Estudios Económicos

El empleo formal en empresas de más de 10 trabajadores, en la ciudad de Tacna en el mes de abril creció 1,8 por ciento en el período interanual; acumulando en los cuatro meses del año una evolución creciente de 2,3 por ciento.

Ciudad de Tacna: Índice mensual de empleo en empresas privadas formales de 10 a más trabajadores (Octubre 2010 = 100)

	Abril			Enero - Abril		
	2014	2015	Var. %	2014	2015	Var. %
Extractiva 2/	86,7	81,1	-6,5	182,2	164,6	-9,7
Industria manufacturera	73,7	70,1	-4,9	146,7	138,0	-5,9
Comercio	154,9	163,2	5,4	308,2	328,1	6,5
Transporte, almacenes y comunicaciones	127,1	124,1	-2,4	251,8	245,4	-2,5
Servicios 3/	112,0	116,4	3,9	192,5	202,9	5,4
Total	111,9	113,9	1,8	207,1	211,8	2,3

Nota: La información corresponde al primer día de cada mes.

1/ Cifras preliminares.

2/ Conformada por las subramas agricultura, pesca y minería.

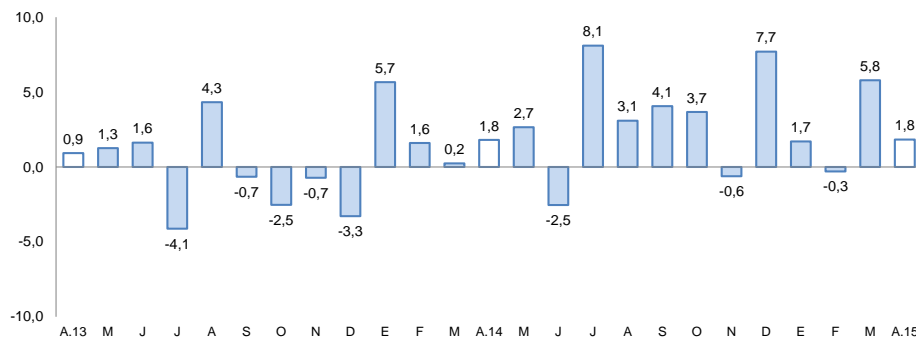
3/ Conformada por las subramas servicios prestados a empresas, restaurantes y hoteles, establecimientos financieros, enseñanza, servicios sociales y comunales; y electricidad, gas y agua.

Fuente: MITPE - Encuesta Nacional de Variación del Empleo (ENVME)

Elaboración: BCRP, Sucursal Arequipa. Departamento de Estudios Económicos.

- El **empleo formal** en la ciudad de Tacna en empresas privadas formales de 10 a más trabajadores, aumentó 1,8 por ciento en abril. La evolución se explica por el dinamismo de los sectores comercio (5,4 por ciento) y servicios (3,9 por ciento); los que contrarrestaron el crecimiento fueron los sectores extractivo (-6,5 por ciento), manufactura (-4,9 por ciento) y de transportes, almacenes y comunicaciones (-2,4 por ciento).
- En los cuatro meses iniciales del año, el índice de empleo resultó superior en 2,3 por ciento impulsado por la demanda laboral de los sectores comercio (6,5 por ciento) y servicios (5,4 por ciento).

Ciudad de Tacna Crecimiento del empleo formal urbano (Var. % con respecto a similar mes del año anterior)



Fuente: Ministerio de Trabajo y Promoción del Empleo.

El saldo de créditos al finalizar el mes de abril fue de S/. 1 740 millones, incrementándose ligeramente en 0,6 por ciento, respecto a abril de 2014. La banca múltiple que canalizó 64,8 por ciento del total, registró un crecimiento de 8,8 por ciento; mientras que las instituciones no bancarias registraron una contracción de 13,9 por ciento.

Crédito Directo

(Saldos a fin de periodo en millones de nuevos soles)

	Estructura %		Abril		Var. %
	Abril 2015	2014	2015		
Banco de la Nación	3,7	50	64	28,0	
Agrobanco	0,9	24	16	-33,3	
Banca múltiple	64,8	1 037	1 128	8,8	
Instituciones no bancarias	30,6	618	532	-13,9	
Cajas municipales	22,8	434	396	-8,8	
Edpymes	0,0	9	0	n.a.	
Financieras	7,8	175	136	-22,3	
TOTAL	100,0	1 729	1 740	0,6	
A empresas	68,0	1 216	1 184	-2,6	
Consumo	24,0	381	417	9,4	
Hipotecario	8,0	132	139	5,3	
En moneda nacional	75,7	1 247	1 317	5,6	
En moneda extranjera	24,3	482	423	-12,2	

1/ En puntos porcentuales.

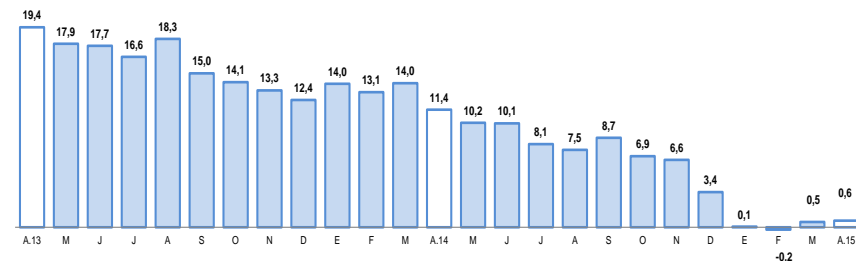
Fuente: Superintendencia de Banca, Seguros y AFP.

Elaboración: BCRP, Sucursal Arequipa. Departamento de Estudios Económicos.

- La **cartera morosa** correspondiente al mes de marzo fue de 5,5 por ciento, 0,9 puntos porcentuales superior a la registrada en igual mes del año 2014, correspondiendo las tasas más elevadas a Agrobanco (17,8 por ciento), Cajas Municipales de Ahorro y Crédito (8,4 por ciento) y Edpymes (6,4 por ciento),

Variación del crédito directo

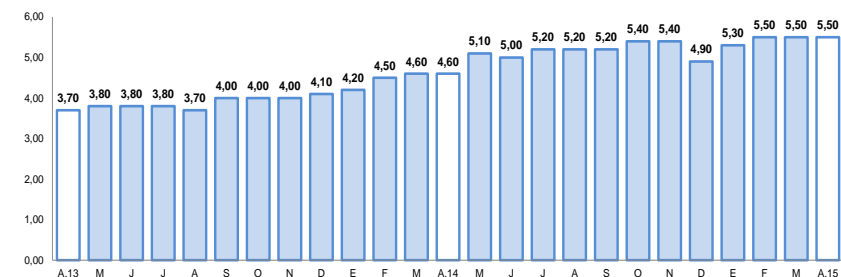
(Var. % con respecto a similar mes del año anterior)



Fuente: Superintendencia de Banca, Seguros y AFP.

Tasa de morosidad 1/

(Porcentaje)



1/ Morosidad = (créditos vencidos + créditos en cobranza judicial) / colocaciones brutas

Fuente: Superintendencia de Banca, Seguros y AFP.

Los depósitos (S/. 1 421 millones) disminuyeron 0,4 por ciento frente a abril del año anterior, al contraerse los depósitos a plazo (-6,0 por ciento) y a la vista (-0,3 por ciento); mientras que los depósitos en ahorros crecieron en 5,2 por ciento. Los depósitos en M/N registraron una caída de 4,0 por ciento; mientras que los depósitos en M/E se incrementaron en 10,6 por ciento.

Depósitos

(Saldos a fin de periodo en millones de nuevos soles)

	Estructura %	Abril		
		Abril 2015	2014	2015
Banco de la Nación	22,2	322	316	-1,9
Banca múltiple	51,4	706	730	3,4
Instituciones no bancarias	26,4	398	375	-5,8
Cajas municipales	25,3	380	359	-5,5
Financieras	1,1	18	16	-11,1
TOTAL	100,0	1 426	1 421	-0,4
Vista	27,5	392	391	-0,3
Ahorro	38,2	516	543	5,2
A plazo	34,3	518	487	-6,0
En moneda nacional	72,0	1 066	1 023	-4,0
En moneda extranjera	28,0	360	398	10,6

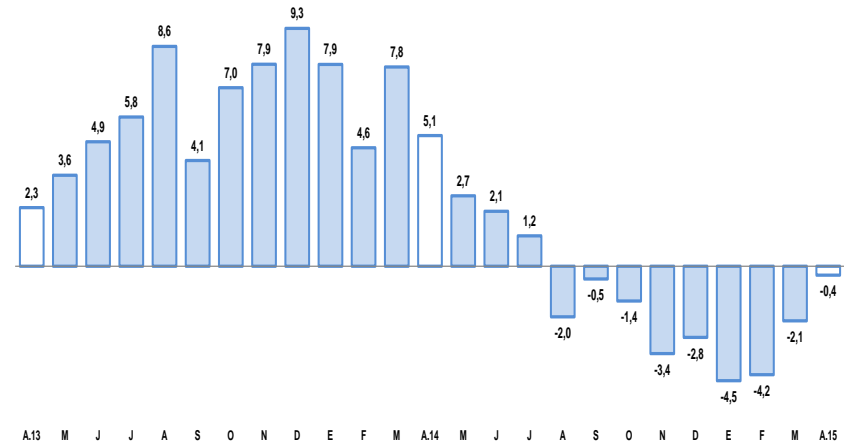
1/ En puntos porcentuales.

Fuente: Superintendencia de Banca, Seguros y AFP.

Elaboración: BCRP, Sucursal Arequipa. Departamento de Estudios Económicos.

Variación de los depósitos

(Var.% con respecto a similar mes del año anterior)



Fuente: Superintendencia de Banca, Seguros y AFP.

El gasto de capital registró en abril una variación negativa de 56,9 por ciento en el período interanual, en cifras reales. En los cuatro primeros meses del presente año, los gastos de capital también reportaron un indicador negativo de 51,9 por ciento.

Gasto de Capital 1/ 2/

(En millones de nuevos soles)

	Abril			Enero- Abril		
	2014	2015	Var.%real	2014	2015	Var.%real
Gobierno Nacional	1	1	-2,9	4	11	166,9
Gobierno Regional	8	3	-63,6	27	9	-67,7
Gobiernos locales	27	12	-56,9	78	34	-57,7
Total	36	16	-56,9	109	54	-51,9

1/ Información actualizada al 30 de abril de 2015.

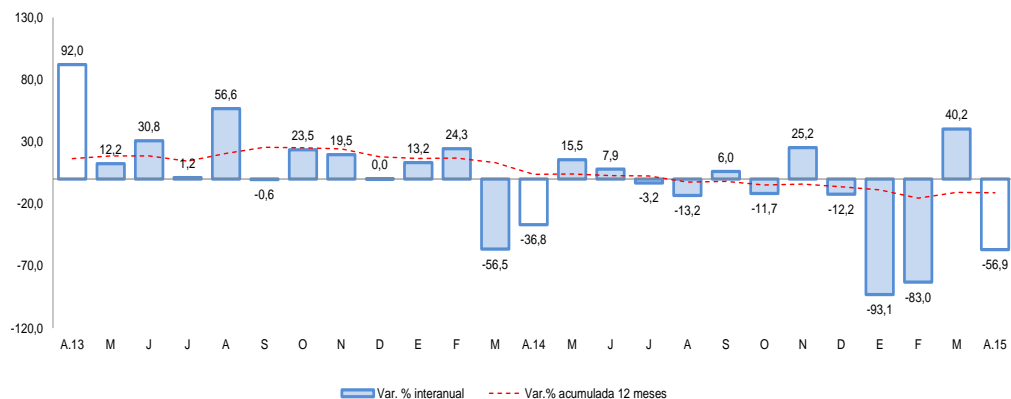
2/ Comprende la adquisición de activos no financieros

Fuente: Ministerio de Economía y Finanzas.

Elaboración: BCRP, Sucursal Arequipa. Departamento de Estudios Económicos.

Variación de la Inversión Pública

(Var.% real con respecto a similar mes del año anterior)



Fuente: Ministerio de Economía y Finanzas.

- En abril, el **gasto de capital** decreció 56,9 por ciento en el periodo interanual, al haberse contraído el gasto en los tres niveles de gobierno. En los cuatro primeros meses del presente año, los gastos de capital registraron una variación negativa de 51,9 por ciento, determinado por la caída de los gastos del Gobierno Regional y gobiernos locales.
- Entre los **principales proyectos** ejecutados por el **Gobierno Nacional** destacan: “Mejoramiento de la Infraestructura y Reequipamiento de Laboratorios de la Facultad de Ingeniería en Industrias Alimentarias” (S/. 829 mil); “Mejoramiento del Canal de Conducción y Reservorio en el Sector de Riego Churircirca, Distrito de Huanuara, Provincia de Candarave” (S/. 227 mil); “Mejoramiento de los Servicios del Desembarcadero Pesquero Artesanal Morro Sama, Distrito de Sama” (S/. 97 mil) y “Mejoramiento y Ampliación del Servicio de Electrificación Rural, Distrito de Inclán” (S/. 58 mil).
- El **Gobierno Regional** orientó sus inversiones mayormente a los sectores educación y transporte, entre los que destacan: “Mejoramiento de la Carretera TA-109 Tramo Ticaco- Candarave”, (S/. 564 mil); “Mejoramiento del Acceso a los Servicios de Atención Comunitaria en Juntas Vecinales Distrito de Tacna” (S/. 496 mil); “Mejoramiento del Servicio Educativo en el Nivel Inicial y Primaria de Instituciones Educativas en el Sector Copare, Distrito de Tacna”, (S/. 384 mil) y “Mejoramiento del Acceso a los Servicios de Atención Comunitaria en el C.P. Augusto B. Leguía, Distrito de Tacna” (S/. 242 mil).
- Los proyectos más importantes emprendidos por los **gobiernos locales** fueron: “Mejoramiento de los Sistemas de Agua Potable y Alcantarillado en el Distrito de Pocollay” (S/. 1,6 millones); “Ampliación y Mejoramiento de los Servicios Educativos de la I.E. Villa Locumba, Distrito de Locumba” (S/. 500 mil); “Mejoramiento de la Calidad de Agua para Consumo Humano en el Distrito de Ite” (S/. 447 mil); “Mejora del Sistema Integral del Manejo de Residuos Sólidos en la Ciudad de Tacna” (S/. 441 mil) y “Mejoramiento del Servicio de Agua del Sistema de Canales Laterales de Riego en el Distrito de Ilabaya”, (S/. 302 mil).