



Arequipa: Síntesis de Actividad Económica - Abril 2014 -

**Departamento de Estudios Económicos
Sucursal Arequipa**

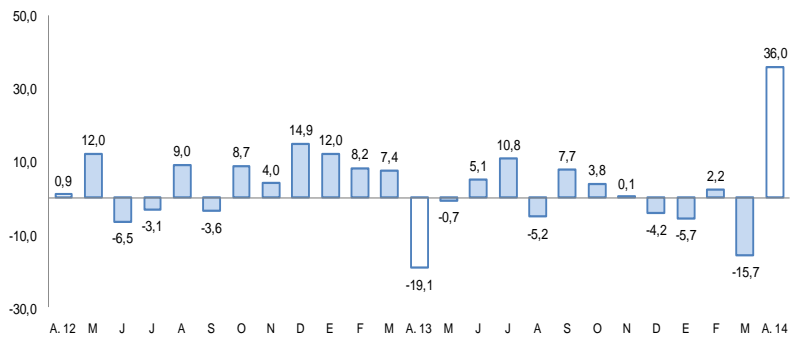
Viernes, 04 de Julio de 2014

Durante el mes de abril del 2014, la producción agropecuaria creció 36,0 por ciento, el sector pesca 231,5 por ciento, mientras que el sector minero cayó 0,3 por ciento. Entre enero y abril, el sector agropecuario presentó una mejora del 4,3 por ciento, el sector pesca mantuvo un crecimiento de 42,9 por ciento y el sector minero aumentó 6,0 por ciento.

Actividad Primaria

- El **sector agropecuario** creció 36,0 por ciento en abril, por el mayor dinamismo del sub-sector agrícola, explicada por los mejores volúmenes productivos de arroz (154,3 por ciento), olivo (574,6 por ciento), ajo (2 913,8 por ciento), carne de ave (1,1 por ciento) y leche (5,6 por ciento). En el primer cuatrimestre del año, el sector agropecuario mantuvo un indicador positivo (4,3 por ciento), como resultado de la evolución de la actividad agrícola (3,4 por ciento) y en menor medida de la pecuaria (0,9 por ciento).
- El **sector pesca** mejoró 231,5 por ciento, por la mayor presencia de anchoveta en el litoral; en los cuatro meses del año, la actividad pesquera de la zona acumuló un crecimiento de 42,9 por ciento; asociada a la pesca de consumo humano indirecto.
- La **actividad minera** cayó 0,3 por ciento a pesar de los mayores volúmenes de cobre (2,6 por ciento), no logro compensar la caída registrada en oro (-11,3 por ciento), plomo (-26,6 por ciento) y zinc (-6,9 por ciento). A abril, el sector minero acumuló una mejora de 6,0 por ciento, debido a la evolución del cobre (9,5 por ciento), plata (8,7 por ciento), zinc (12,8 por ciento) y molibdeno (47,9 por ciento).

Evolución de la producción agropecuaria 1/ (Evolución % real respecto a similar mes del año anterior)

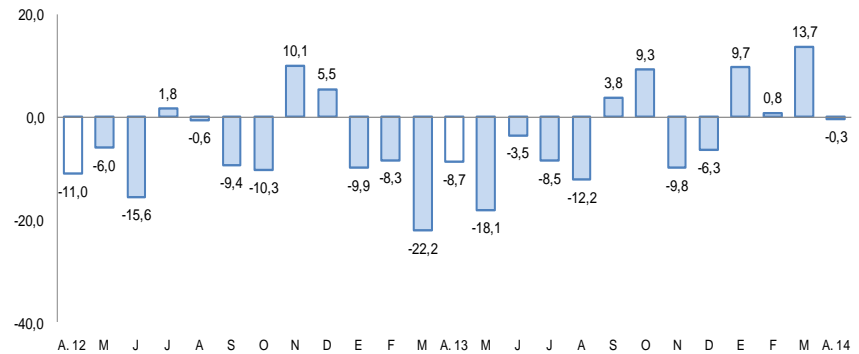


1/ A precios de 2007

Fuente: Gerencia Regional de Agricultura y Riego-Arequipa

Elaboración: BCRP, Sucursal Arequipa, Departamento de Estudios Económicos

Evolución de la producción minera 1/ (Evolución % real respecto a similar mes del año anterior)



1/ A precios de 2007

Fuente: Ministerio de Energía y Minas.

Elaboración: BCRP, Sucursal Arequipa, Departamento de Estudios Económicos

En abril, se registraron variaciones positivas en la producción industrial (20,7 por ciento), arribo a establecimientos de hospedaje (11,5 por ciento), crédito directo total (15,3 por ciento), crédito de consumo (14,5 por ciento) y crédito hipotecario (15,7 por ciento), mientras que la inversión pública tuvo una disminución (-44,2 por ciento).

- La **producción manufacturera** aumentó 20,7 por ciento en abril, respecto a similar mes de 2013, incidiendo la mayor producción de derivados de cobre (40,8 por ciento), congelado de pescado (1 153,8 por ciento), cemento (1,5 por ciento) y cerveza (46,3 por ciento). En los cuatro primeros meses del año, el sector manufactura, acumuló una variación positiva de 12,4 por ciento, sostenida por la mayor producción de la manufactura primaria, asociada al cobre (7,2 por ciento), además de harina y aceite de pescado (4,8 por ciento).
- Los **despachos de cemento** variaron negativamente en abril (5,9 por ciento), respecto a similar mes del año anterior. Mientras que para el acumulado de los cuatro meses, no mostraron variación relevante.
- Los **arribos a los establecimientos de hospedaje** crecieron 11,5 por ciento en el mes, resultado de la mayor afluencia del turismo nacional y extranjero. Para el período acumulado en los cuatro primeros meses del año, el arribo de turistas mejoró en 8,5 por ciento, asociado al mayor flujo de extranjeros, además de nacionales.
- El **empleo formal** en empresas de más de 10 trabajadores en la ciudad de Arequipa mejoró 4,3 por ciento en el mes, por mayor dinamismo de los sectores extractivo (11,4 por ciento), manufacturero (7,2 por ciento), transportes, almacenes y comunicaciones (6,3 por ciento) y servicios (2,1 por ciento). En los cuatro primeros meses del año, el empleo mostró un crecimiento de 4,8 por ciento.
- El **crédito directo total** se incrementó 15,3 por ciento en abril, con relación a similar mes del año anterior. Los mayores crecimientos correspondieron al **corporativo, a grandes y medianas empresas e hipotecario** con el 19,3 y 15,7 por ciento, respectivamente. La **morosidad** fue de 1,8 por ciento en el mes.
- La **inversión pública** (S/. 151,9 millones) disminuyó 44,2 por ciento interanual en términos reales, resultado de la retracción de la inversión del Gobierno Nacional (-37,9 por ciento) y del Gobierno Regional (-82,3 por ciento). Entre enero y abril, la inversión pública mantuvo una variación negativa de 0,8 por ciento, asociada a la menor inversión del Gobierno Nacional (-29,4 por ciento).

Otros indicadores de actividad económica

(Variación % respecto a similar mes del año anterior)

	Nov.13	Dic.13	Ene.14	Feb.14	Mar.14	Abr.14
Producción industrial 1/	↓ -3,1	↑ 11,1	↑ 3,6	↑ 17,4	↑ 8,1	↑ 20,7
Despachos de cemento	↑ 47,8	↑ 48,7	↑ 1,2	↑ 5,0	↓ 1,3	↓ -5,9
Arribos a establecimientos de hospedaje	↑ 6,7	↑ 2,0	↑ 9,5	↑ 5,3	↑ 6,3	↑ 11,5
Empleo formal urbano 2/	↑ 4,1	↑ 4,4	↑ 4,3	↑ 5,3	↑ 5,1	↑ 4,3
Crédito total 3/	↑ 17,5	↑ 16,6	↑ 16,1	↑ 16,1	↑ 16,6	↑ 15,3
Crédito de consumo 3/	↑ 18,0	↑ 15,0	↑ 14,7	↑ 14,9	↑ 15,8	↑ 14,5
Crédito hipotecario 3/	↑ 21,4	↑ 19,7	↑ 18,3	↑ 17,6	↑ 17,5	↑ 15,7
Inversión pública 1/	↑ 75,7	↓ -26,3	↑ 184,6	↑ 111,8	↑ 13,5	↓ -44,2

1/ En términos reales

2/ En empresas de 10 a más trabajadores situadas en la ciudad de Arequipa.

3/ En términos nominales

Fuentes: BCRP - Sucursal Arequipa, SBS, MTPE y MEF.

En abril se vienen ejecutando diferentes obras de Infraestructura vial, hídrica, de educación y complejos deportivos.

- “Construcción y mejoramiento de la carretera Camaná-Dv. Quilca-Matarani-Ilo-Tacna, ” por un valor de S/. 53,8 millones.
- “Construcción de la Represa de Iruro, Proyecto Acarí- Bella Unión II Etapa” por un monto ejecutado de S/. 18,9 millones.
- “Mejoramiento de la Transitabilidad Vehicular y Peatonal en la Av. Venezuela” con un monto de S/. 1,4 millones.
- “Mejoramiento de Vías Urbanas” por un monto de S/. 1,5 millones de nuevos soles.
- “Construcción de Complejos Deportivos” por la suma de 1,8 millones de nuevos soles.

El sector agropecuario registró un incremento de 36,0 por ciento interanual, explicada por la mejora del sub-sector agrícola (55,2 por ciento). En los cuatro primeros meses del año, el valor agropecuario acumuló una mejora de 4,3 por ciento asociada a la actividad agrícola (5,3 por ciento) y pecuaria (2,5 por ciento).

Producción de principales productos agropecuarios 1/

(Miles de toneladas)

Subsectores	Estructura		Abril			Enero - Abril				
	Porcentual	2012 2/	2013	2014	Var.%	Contribución al crecimiento 3/	2013	2014	Var.%	Contribución al crecimiento 3/
SECTOR AGRÍCOLA	63,2				55,2	35,0			5,3	3,4
Ají páprika	2,5	1,1	0,1	-91,6	-3,5		1,7	0,1	-91,9	-1,4
Ajo	1,5	0,1	1,8	2913,8	0,5		4,7	5,5	16,8	0,1
Alfalfa	17,6	275,1	272,0	-1,1	-0,2	1 157,6	1 134,8	-2,0	-0,4	
Arroz	9,5	37,4	95,1	154,3	27,2	177,5	185,1	4,3	0,9	
Arveja grano verde	0,3	0,5	0,3	-39,4	-0,1		2,9	2,6	-9,2	0,0
Caña de azúcar	0,2	8,8	0,5	-94,6	-0,3		27,0	27,3	0,8	0,0
Cebolla	15,0	27,2	17,5	-35,6	-3,9		97,2	84,6	-12,9	-1,3
Frijol grano seco	0,8	0,0	0,0	-17,6	0,0		0,2	0,4	56,8	0,0
Maíz chala	2,7	48,1	46,8	-2,7	-0,1	198,5	191,7	-3,4	-0,1	
Maíz choclo	0,4	0,8	0,7	-15,4	0,0		1,3	1,4	7,29	0,0
Olivo	2,6	2,4	16,0	574,6	16,6		2,4	19,9	739,9	5,3
Papa	6,5	10,0	9,1	-9,5	-0,2		41,7	44,9	7,7	0,2
Tomate	0,8	2,6	4,1	54,0	0,6		10,0	11,2	12,0	0,1
Trigo	0,9	0,0	0,0	-9,1	0,0		0,0	0,1	526,9	0,0
Vid	1,0	1,5	0,0	-99,3	-1,2		12,3	12,0	-2,5	-0,1
Zapallo	0,9	6,4	4,2	-33,8	-0,4		26,2	24,0	-8,5	-0,1
SECTOR PECUARIO	36,8				2,8	1,0			2,5	0,9
Carne de ave	17,1	8,6	8,7	1,1	0,2	34,3	34,6	0,9	0,2	
Carne de ovino	0,3	0,2	0,2	-1,6	0,0		0,7	0,7	-0,8	0,0
Carne de porcino	1,8	0,9	0,9	8,5	0,1		3,4	3,7	7,6	0,1
Carne de vacuno	1,3	0,6	0,6	-4,4	-0,1		2,3	2,2	-2,4	0,0
Carne de caprino	0,0	0,0	0,0	-5,9	0,0		0,1	0,1	0,0	0,0
Carne de alpaca	0,2	0,1	0,1	5,2	0,0		0,4	0,5	2,2	0,0
Carne de llama	0,0	0,0	0,0	-3,0	0,0		0,1	0,1	10,7	0,0
Huevos	1,9	1,1	1,1	3,2	0,1		4,2	4,3	3,0	0,1
Leche	14,1	26,0	27,4	5,6	0,7	103,8	108,9	4,8	0,6	
SECTOR AGROPECUARIO	100,0				36,0	36,0			4,3	4,3

1/ Cifras preliminares.

2/ A precios de 2007

3/ En base a la estructura de similar periodo de 2013

Fuente: Gerencia Regional de Agricultura y Riego-Arequipa

Elaboración: BCRP, Sucursal Arequipa, Departamento de Estudios Económicos

El subsector agrícola tuvo un incremento del 55,2 por ciento interanual, debido a los mayores volúmenes de producción de arroz (154,3 por ciento), olivo (574,6 por ciento), ajo (2 913,8 por ciento) y tomate (54,0 por ciento); cultivos que fueron favorecidos por las condiciones climatológicas, para su normal desarrollo vegetativo. En el acumulado a abril, el sub-sector creció 5,3 por ciento.

La producción pecuaria registró en abril un crecimiento de 2,8 por ciento, por una mejora en los volúmenes de producción de carne de ave (1,1 por ciento), de leche (5,6 por ciento) y de huevos (3,2 por ciento). En lo que va del año, el crecimiento fue de 2,5 por ciento, explicado por la mayor producción de carne de ave (0,9 por ciento), leche fresca (4,8 por ciento) y huevos (3,0 por ciento); además de carne de porcino (7,6 por ciento), de alpaca (2,2 por ciento) y de llama (10,7 por ciento).

El sector pesca mostró un crecimiento de 231,5 por ciento en abril con relación al similar mes del 2013. En los cuatro primeros meses del año registró un crecimiento de 42,9 por ciento.

Producción pesquera 1/

(En TM)

	Abril			Enero - Abril		
	2013	2014	Var.%	2013	2014	Var.%
Consumo Humano Directo	3 074	6 596	114,6	9 785	21 524	120,0
Fresco	2 667	5 922	122,0	8 727	19 431	122,7
Congelado	407	674	65,7	1 058	2 093	97,9
Consumo Humano Indirecto	0	150 789	n.d.	4 744	150 789	3078,5
SECTOR PESCA 2/			231,5			42,9

1/ Cifras preliminares

2/ A precios de 2007

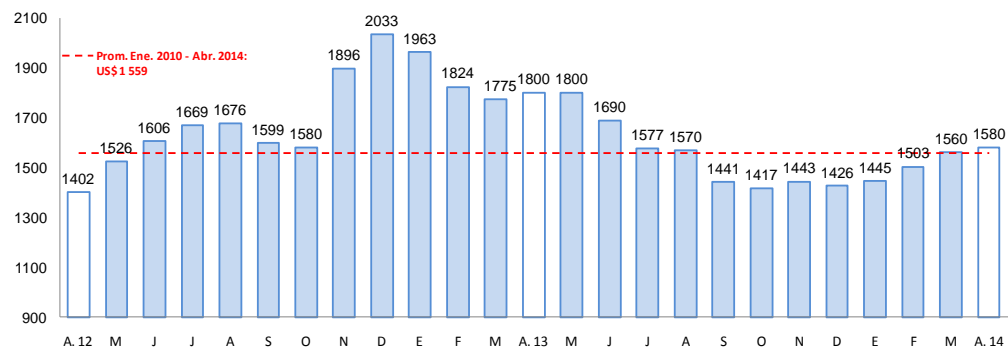
Fuente: Gerencia de la Producción-Arequipa

Elaboración: BCRP, Sucursal Arequipa, Departamento de Estudios Económicos.

- En abril la **actividad pesquera** creció 231,5 por ciento impulsada por la pesca de consumo industrial, adicionalmente, mejoró la referida al consumo humano directo, en la línea de recursos frescos y para congelado. En el primer cuatrimestre del año, el sector acumuló una mejora de 42,9 por ciento, explicada por la extracción de anchoveta para la pesca industrial (3 078,5 por ciento), además de las líneas de fresco y congelado; en la pesca de consumo humano directo.
- En abril, el precio promedio de la harina de pescado fue US\$ 1 580,0 por tonelada, resultando superior en 1,3 por ciento, en relación al mes anterior.

Cotización de la harina de pescado

(US\$/tonelada - Hamburgo)



Fuente: Bloomberg.

Elaboración: BCRP, Sucursal Arequipa, Departamento de Estudios Económicos.

La producción minera se contrajo 0,3 por ciento en el interanual de abril, mientras que en el primer cuatrimestre del año sostuvo un crecimiento de 6,0 por ciento.

Producción Minera 1/

(Var. % real respecto al mismo periodo del año anterior)

Mineral	Estructura Porcentual 2012 2/	Abril				Enero - Abril			
		2013	2014	Var.%	Contribución 3/	2013	2014	Var.%	Contribución 3/
Cobre (TMF)	74,1	20 729	21 273	2,6	1,9	78 331	85 739	9,5	6,9
Oro (KGF)	16,9	1 324	1 175	-11,3	-2,1	4 571	4 119	-9,9	-1,7
Plata (KGF)	5,3	20 586	22 145	7,6	0,4	85 356	92 793	8,7	0,5
Plomo (TMF)	1,9	816	599	-26,6	-0,6	3 214	2 939	-8,6	-0,2
Zinc (TMF)	1,3	1 213	1 129	-6,9	-0,1	4 563	5 148	12,8	0,2
Molibdeno (TMF)	0,4	293	399	36,2	0,1	1 211	1 791	47,9	0,2
SECTOR MINERIA 2/	100,0			-0,3	-0,3			6,0	6,0

1/ Cifras preliminares.

2/ A precios de 2007

3/ En base a la estructura de similar periodo de 2013.

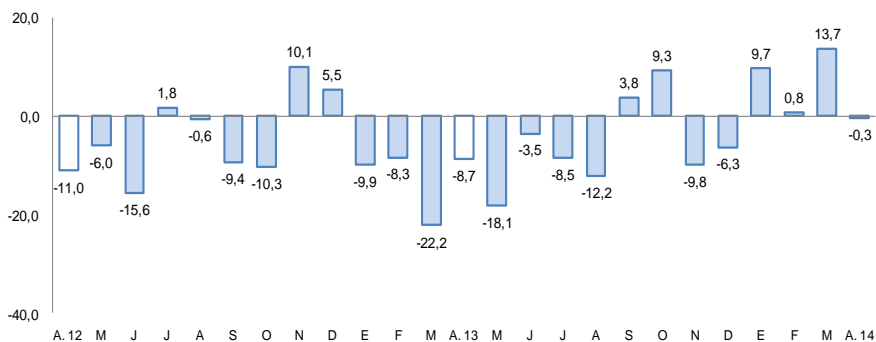
Fuente: Ministerio de Energía y Minas.

Elaboración: BCRP, Sucursal Arequipa. Departamento de Estudios Económicos.

- En abril, la **actividad minera** registró una ligera contracción de 0,3 por ciento, frente a igual periodo del 2013; explicada por los menores volúmenes extraídos de oro (-11,3 por ciento), plomo (-26,6 por ciento) y zinc (-6,9 por ciento).
- En el primer cuatrimestre del año, la actividad minera creció 6,0 por ciento, al sostenerse una mayor extracción de cobre (9,5 por ciento), principalmente; además de plata (8,7 por ciento), zinc (12,8 por ciento) y molibdeno (47,9 por ciento).

Evolución de la producción minera 1/

(Var.% real respecto a similar mes del año anterior)



1/ A precios de 2007.

Fuente: Ministerio de Energía y Minas.

Elaboración: BCRP, Sucursal Arequipa, Departamento de Estudios Económicos

La producción manufacturera tuvo una evolución positiva de 20,7 en comparación al igual mes del año anterior, debido al comportamiento positivo de la manufactura primaria. Sin embargo, el en periodo acumulado sostuvo un indicador positivo de 12,4 por ciento.

Producción manufacturera 1/

(Variación % real respecto al mismo periodo del año anterior)

Ramaz de actividad	Estructura porcentual 2012 1/	Abril		Enero - Abril	
		Var.%	Contribución 2/	Var.%	Contribución 2/
MANUFACTURA PRIMARIA	19,1	188,7	26,2	101,5	13,0
Conservas y congelado pescado	0,8	1153,8	1,8	427,5	0,9
Harina y aceite de pescado	2,3	n.a.	18,8	2761,6	4,8
Productos de cobre	16,0	40,8	5,6	57,4	7,2
MANUFACTURA NO PRIMARIA	80,9	-6,3	-5,4	-0,7	-0,6
Productos lácteos	4,0	18,7	1,2	45,3	2,2
Molinería	7,8	11,9	1,0	16,8	1,3
Cerveza y malta	17,0	46,3	5,1	27,5	3,4
Bebidas no alcohólicas	6,9	-2,3	-0,1	13,0	0,9
Hilatura de fibras textiles	7,0	1,9	0,2	21,4	1,9
Prendas de vestir	1,2	-6,7	-0,1	0,1	0,0
Pintura, barnices y lacas	0,5	25,4	0,1	9,6	0,0
Fabricación productos plásticos	0,9	-48,5	-0,6	-7,7	-0,1
Cemento	19,6	1,5	0,3	-3,9	-0,9
Productos metálicos	15,8	-61,2	-12,4	-46,6	-9,3
Lápices y conexos	0,2	-40,4	0,0	-10,9	0,0
SECTOR MANUFACTURA	100,0	20,7	20,7	12,4	12,4

1/ A precios de 1994.

2/ En base a la estructura de similar periodo de 2013.

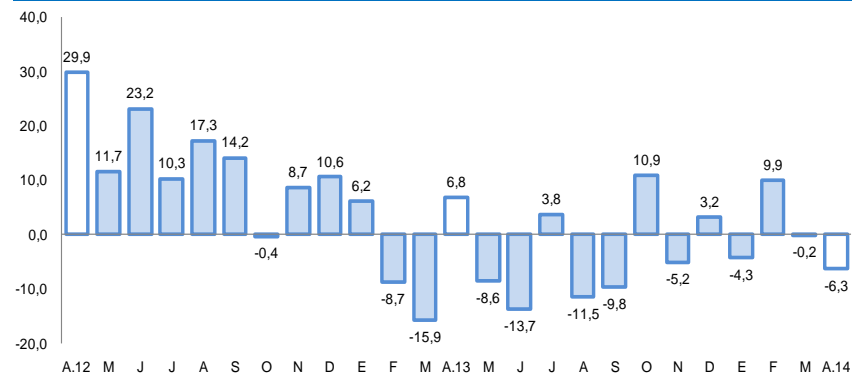
Fuente: Empresas Industriales

Elaboración: BCRP, Sucursal Arequipa. Departamento de Estudios Económicos.

- El crecimiento de 20,7 por ciento mostrado por la **actividad manufacturera** en el interanual de abril, se asocia al aumento en la **manufactura primaria** (188,7 por ciento), por el crecimiento en la producción de congelado de pescado (1 153,8 por ciento) y en productos de cobre (40,8 por ciento). Mientras que en la **manufactura no primaria** registró una variación negativa de 6,3 por ciento, explicada por la caída en los rubros de productos metálicos, (fierro corrugado, ángulos y platinas); en plásticos, especialmente tuberías de pvc; prendas de vestir en textiles y de bebidas gaseosas.
- En el período acumulado de enero a abril del año, la producción industrial registró un crecimiento de 12,4 por ciento respecto a igual período del año anterior, impulsada principalmente por la evolución positiva de la manufactura primaria (101,5 por ciento), que contrarrestó la ligera caída de la no primaria.

Evolución de la manufactura no primaria

(Variación % real respecto al mismo mes del año anterior)



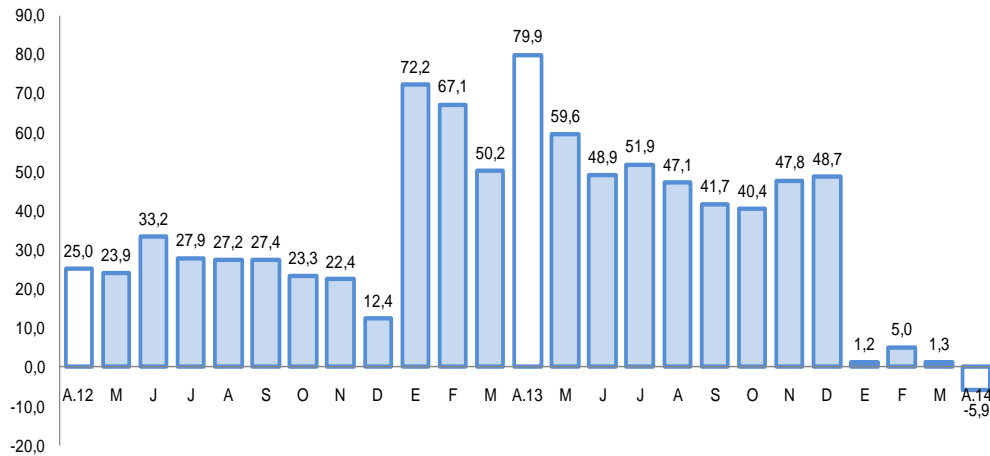
Fuente: Empresas Industriales.

Elaboración: BCRP, Sucursal Arequipa, Departamento de Estudios Económicos.

Los despachos de cemento mostraron una variación negativa de 5,9 por ciento al compararla con similar mes del año anterior; para el período acumulado, no mostraron variación significativa respecto al 2013.

Despachos de cemento

(Var.% con respecto a similar mes del año anterior)



- Los **despachos de cemento** experimentaron en abril una caída de 5,9 por ciento. En el primer cuatrimestre del año, los despachos acumulados sumaron 699 513 toneladas, no mostrando variación significativa respecto a igual período del año 2013.

Fuente: BCRP, Sucursal Arequipa en base a información de las Empresas Industriales..

El empleo formal en las empresas de más de 10 trabajadores, en la ciudad de Arequipa en el mes de abril aumentó 4,3 por ciento. Entre enero y abril, del año, el empleo mejoró 4,8 por ciento.

Ciudad de Arequipa: Índice mensual de empleo en empresas privadas formales de 10 a más trabajadores (Octubre 2010 = 100)

	Abril			Enero - Abril		
	2013	2014	Var. %	2013	2014	Var. %
Extractiva 2/	145,9	162,5	11,4	283,1	316,5	11,8
Industria manufacturera	103,4	110,8	7,2	204,8	218,7	6,8
Comercio	116,8	116,9	0,1	236,3	234,8	-0,6
Transporte, almacenes y comunicaciones	106,3	113,0	6,3	209,5	224,6	7,2
Servicios 3/	112,7	115,0	2,1	203,8	211,0	3,5
Total	112,2	117,1	4,3	215,4	225,7	4,8

Nota: La información corresponde al primer día de cada mes.

1/ Cifras preliminares.

2/ Conformada por las subramas agricultura, pesca y minería.

3/ Conformada por las subramas servicios prestados a empresas, restaurantes y hoteles, establecimientos financieros, enseñanza, servicios sociales y comunales; y electricidad, gas y agua.

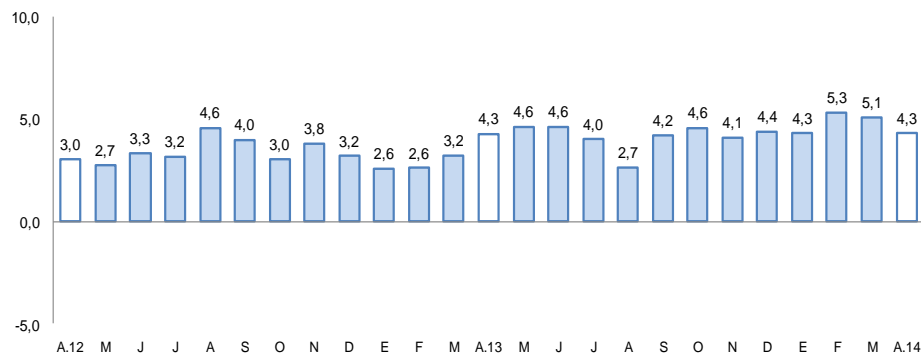
Fuente: MTPE - Encuesta Nacional de Variación del Empleo (ENVME)

Elaboración: BCRP, Sucursal Arequipa. Departamento de Estudios Económicos.

- El **empleo formal** en la ciudad de Arequipa en empresas privadas formales de 10 a más trabajadores, aumentó 4,3 por ciento en abril. La evolución se explica por el dinamismo de los sectores extractivo (11,4 por ciento), manufacturero (7,2 por ciento), transportes, almacenes y comunicaciones (6,3 por ciento) y servicios (2,1 por ciento). Similar situación se produjo entre los meses de enero a abril, luego que el empleo formal mantuviera un indicador positivo en 4,8 por ciento.

Ciudad de Arequipa Crecimiento del empleo formal urbano

(Var. % con respecto a similar mes del año anterior)



Fuente: Ministerio de Trabajo y Promoción del Empleo.

El saldo de créditos al sector privado en el sector financiero de Arequipa al finalizar el mes fue de S/8 067,7 millones de nuevos soles; incrementándose 15,3 por ciento, respecto a abril de 2013. En la banca múltiple, que canaliza el 63,3 por ciento del crédito total, se observó un crecimiento de 15,4 por ciento en este período, mientras que las instituciones no bancarias expandieron sus créditos 15,2 por ciento.

Crédito Directo del Sistema Financiero

(Saldos a fin de periodo en millones de nuevos soles)

	Estructura %		abril		Var. %
	Abril 2014	2013	2014		
Banco de la Nación	2,2	172,0	179,3	4,3	
Agrobanco	0,7	37,5	57,5	53,4	
Banca múltiple	63,3	4 427,1	5 107,7	15,4	
Instituciones no bancarias	33,8	2 362,8	2 723,2	15,2	
Cajas municipales	18,9	1 339,9	1 520,2	13,5	
Cajas rurales	0,7	185,9	57,1	-69,3	
Edpymes	0,2	141,1	14,0	-90,1	
Financieras	14,0	695,9	1 131,8	62,6	
TOTAL	100,0	6 999,4	8 067,7	15,3	
Corporativo, gran y mediana empresa	26,5	1 792,6	2 139,4	19,3	
Consumo	24,8	1 749,0	2 002,1	14,5	
Hipotecario	15,7	1 094,1	1 265,8	15,7	
Pequeña empresa	23,3	1 642,3	1 876,4	14,2	
Microempresa	9,7	721,4	784,0	8,7	
En moneda nacional	75,9	5 110,9	6 126,6	19,9	
En moneda extranjera	24,1	1 888,5	1 941,1	2,8	

1/ En puntos porcentuales.

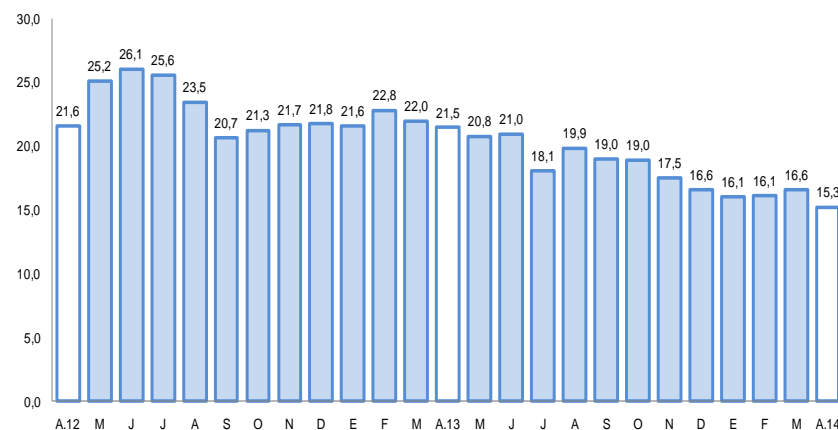
Fuente: Superintendencia de Banca, Seguros y AFP.

Elaboración: BCRP, Sucursal Arequipa. Departamento de Estudios Económicos.

- La **morosidad** en abril fue de 1,8 por ciento, 1,1 puntos porcentuales inferior a la registrada en igual mes del año 2013; correspondiendo las tasas más elevadas a las Cajas Rurales (12,8 por ciento) y Edpymes (7,9 por ciento).

Crecimiento del crédito directo del sistema financiero

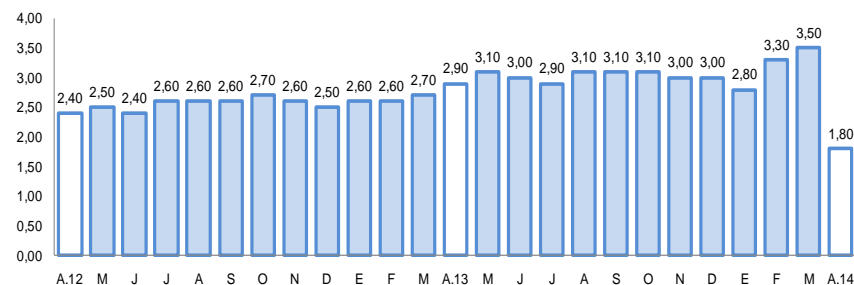
(Var. % real con respecto a similar mes del año anterior)



Fuente: Superintendencia de Banca, Seguros y AFP.

Tasa de morosidad 1/

(Porcentaje)



1/ Morosidad = (créditos vencidos + créditos en cobranza judicial) / colocaciones brutas.

Fuente: Superintendencia de Banca, Seguros y AFP.

Los depósitos del sistema financiero (S/. 6 931,4 millones) se incrementaron 27,4 por ciento frente a abril del año anterior, correspondiendo el mayor crecimiento a los depósitos a plazo (44,8 por ciento), seguido por los de vista (17,7 por ciento) y de ahorro (14,4 por ciento) y a la vista (17,7 por ciento). La expansión de los depósitos en M/N fue de 10,3 por ciento y en M/E de 85,6 por ciento.

Depósitos en el Sistema Financiero

(Saldos a fin de periodo en millones de nuevos soles)

	Estructura %		Abril		Var. %
	Abril	2014	2013	2014	
Banco de la Nación	7,7		443,1	531,5	20,0
Banca múltiple	61,0		3 048,6	4 231,0	38,8
Instituciones no bancarias	31,3		1 947,3	2 168,9	11,4
Cajas municipales	26,5		1 643,3	1 838,8	11,9
Cajas rurales	0,6		149,7	42,4	-71,7
Financieras	4,2		154,3	287,7	86,4
TOTAL	100,0		5 439,0	6 931,4	27,4
Vista	18,8		1 104,6	1 300,3	17,7
Ahorro	35,0		2 122,2	2 427,6	14,4
Aplazo	46,2		2 212,2	3 203,5	44,8
En moneda nacional	66,9		4 202,6	4 637,1	10,3
En moneda extranjera	33,1		1 236,4	2 294,3	85,6

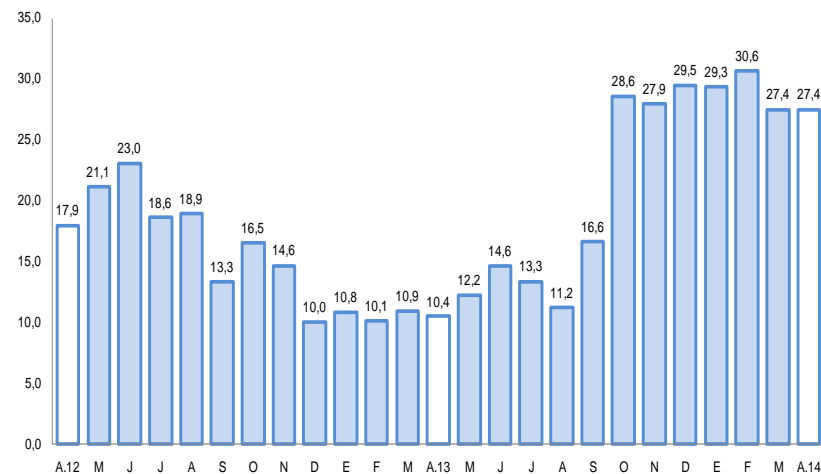
1/ En puntos porcentuales.

Fuente: Superintendencia de Banca, Seguros y AFP.

Elaboración: BCRP, Sucursal Arequipa. Departamento de Estudios Económicos.

Crecimiento de los depósitos en el sistema financiero

(Var. % real con respecto a similar mes del año anterior)



Fuente: Superintendencia de Banca, Seguros y AFP.

La inversión pública registró en abril una disminución del 44,2 por ciento frente similar lapso del 2013 en cifras reales. En lo que va del año cayó 0,8 por ciento.

Inversión pública 1/ 2/ (En millones de nuevos soles)

	Abril			Enero - Abril		
	2 013	2 014	Var %real	2 013	2 014	Var %real
Gobierno Nacional	120,5	77,5	-37,9	143,2	172,7	16,6
Gobierno Regional	95,3	17,4	-82,3	132,4	96,8	-29,4
Gobiernos locales	47,2	57,0	16,8	148,4	165,5	7,9
Inversión Pública	263,0	151,9	-44,2	424,0	435,0	-0,8

1/ Información actualizada al 31 de mayo de 2014.

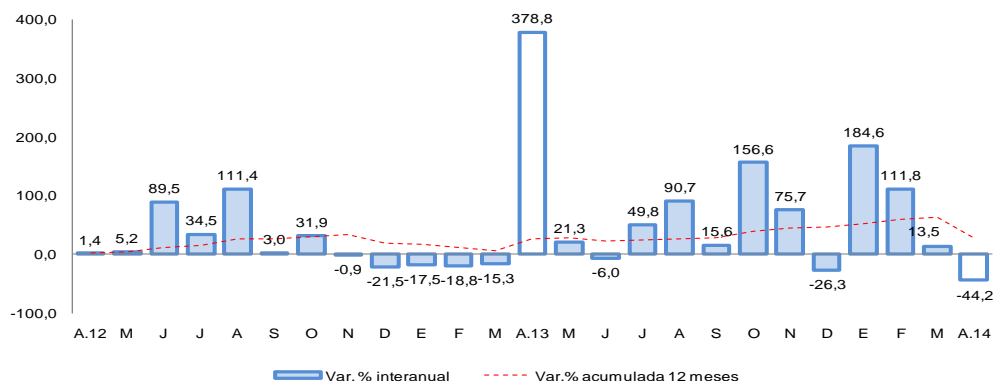
2/ Comprende la adquisición de activos no financieros.

Fuente: Ministerio de Economía y Finanzas.

Elaboración: BCRP, Sucursal Arequipa. Departamento de Estudios Económicos.

Evolución de la inversión pública

(Var.% real con respecto a similar mes del año anterior)



Fuente: Ministerio de Economía y Finanzas.

- En abril, la inversión disminuyó en el Gobierno Nacional (37,9 por ciento) y en el Gobierno Regional (82,3 por ciento); mientras que en los gobiernos locales aumentó (16,8 por ciento). En el acumulado al mes de abril, la inversión pública registró una variación negativa de 0,8 por ciento.
- Entre los **principales proyectos** que está ejecutando el **Gobierno Nacional** destaca la “Construcción y mejoramiento de la carretera Camaná-div-Quilca-Matarani-Ilo-Tacna” por un valor de S/. 53,8 millones, le sigue el proyecto “Construcción de la Represa de Iruro, Proyecto Acarí- Bella Unión II Etapa” con S/. 18,9 millones de nuevos soles y “Rehabilitación del Camino Vecinal Quilca- El Alto” con S/. 1,5 millones de nuevos soles.
- En el **Gobierno Regional** destacan las obras: “Construcción de la Vía Troncal Interconectora entre los Distritos de Miraflores, Alto Selva Alegre, Yanahuara, Cayma y Cerro Colorado” con una inversión de S/9,7 millones; “Mejoramiento de la Variante de Uchumayo, entre el Puente San Isidro y la Vía de Evitamiento” por un monto ejecutado de S/. 943,1 mil la “Instalación de Redes de Desagüe y Conexiones Domiciliarias de Alcantarillado en Cerro Colorado” con una inversión de S/.549,5 mil.
- Los **gobiernos locales** vienen ejecutando proyectos como “Construcción de Complejos Deportivos” con un gasto de S/. 1,8 millones; “Mejoramiento de Vías Urbanas” por S/. 1,5 millones; y “Mejoramiento de la Transitabilidad Vehicular y Peatonal en la Av. Venezuela” por la suma de S/. 1,4 millones.