



BANCO CENTRAL DE RESERVA DEL PERÚ

Tacna: Síntesis de Actividad Económica - Junio 2013-

**Departamento de Estudios Económicos
Sucursal Arequipa**

Agosto de 2013

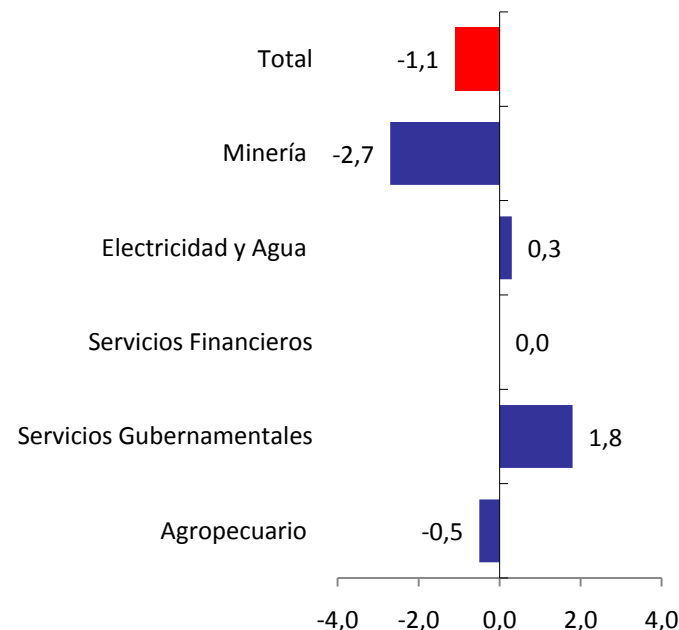


El Indicador de Actividad Económica Regional se contrajo 1,1 por ciento en el acumulado a junio del 2013 , a pesar de la variación positiva de los sectores electricidad y agua (40,2 por ciento), servicios gubernamentales (27,0 por ciento), y servicios financieros (3,3 por ciento) .

Indicador de Actividad Económica Regional 1/ 2/ (Variación porcentual respecto a similar período año anterior)

	PONDERA- CIÓN 3/	2013 ENERO - JUNIO
Agropecuario	6,7	-7,7
Agrícola	83,8	-10
Pecuario	16,2	4,7
Minería	18,1	-15
Electricidad y Agua	0,7	40,2
Ss.		
Gubernamentales	6,8	27
Servicios Financieros	1,8	3,3
TOTAL	34,1	-1,1

Contribución al crecimiento Ene. –Jun. 2012/2013 del Indicador de Actividad Económica, según sector (En puntos porcentuales)



1/ Es un indicador parcial de la actividad económica de la región que alcanza una cobertura de 34.1 por ciento del valor agregado bruto de la producción regional según cifras del INEI.

2/Actualizado con información al 26 de Agosto del 2013.

3/Considera la estructura productiva de la región para el año 2007 según cifras del INEI. En el caso de los servicios financieros se considera como ponderación el promedio nacional para dicho año (1,8 por ciento).Fuente: Ministerio de Agricultura, Ministerio de la Producción, Ministerio de Energía y Minas, Organismo Supervisor de la Inversión en Energía y Minería, Entidad Prestadora de Servicios de Saneamiento Tacna S.A., Ministerio de Comercio Exterior y Turismo, Superintendencia Nacional de Administración Tributaria, Ministerio de Energía y Minas, Superintendencia de Administración Tributaria y AFPs. Instituciones Financieras.

Elaboración: BCRP Sucursal Arequipa- Dpto. de Estudios Económicos.



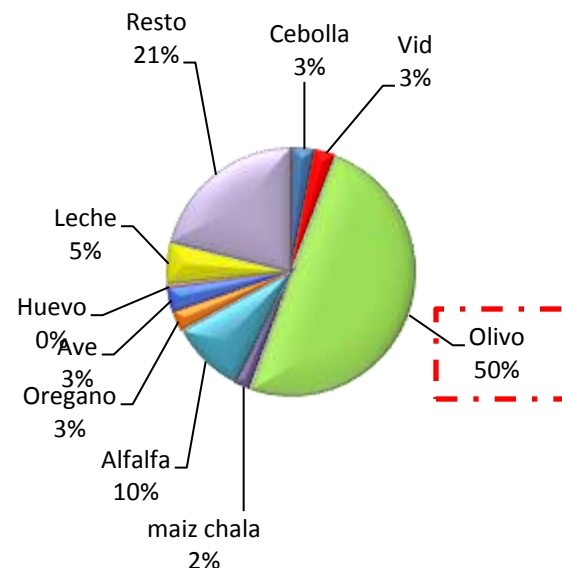
El valor agropecuario registró un aumento de 2,8 por ciento en el acumulado junio, apoyado por la mejora de el sub-sector pecuario (4,7 por ciento) y contrarrestado por el sector agrícola (-10,0 por ciento) por menores volúmenes de producción de ajo (-72,7 por ciento), maíz amiláceo (-46,8 por ciento), maíz chala (-21,6 por ciento), vid (14,4 por ciento), entre otros.

Producción de principales productos agrícolas

(En toneladas)

	JUNIO			ENERO - JUNIO		
	2012	2013	Var.%	2012	2013	Var.%
Sub sector agrícola			-57,3			-10,0
Alfalfa	19 381	21 226	9,5	129 516	131 860	1,8
Ají	0	11	100,0	13 713	12 394	-9,6
Ajo	0	0	0,0	454	124	-72,7
Cebolla	558	893	60,0	22 874	27 324	19,5
Maíz Amiláceo	802	419	-47,8	1 526	812	-46,8
Maíz Chala	8 239	7 526	-8,7	51 122	40 069	-21,6
Maíz Choclo	219	140	-36,1	773	759	-1,8
Olivo	14 390	4 498	-68,7	55 579	47 313	-14,9
Orégano	6	265	*	2 442	3 422	40,1
Papa	78	92	17,9	6 614	6 112	-7,6
Pimiento páprika	0	0	0,0	887	880	-0,8
Tomate	404	803	98,8	3 847	3 895	1,2
Vid	0	0	0,0	6 993	5 985	-14,4
Zapallo	429	185	-56,9	2 376	3 116	31,1
Sub-sector Pecuario			7,1			4,7
Carne de ave	19 381	21 226	9,5	129 516	131 860	1,8
Leche Fresca	1 953	1 987	1,7	12 214	12 197	-0,1
SECTOR AGROPECUARIO			-5,5			2,8

Participación de principales productos Agropecuarios (ENERO - JUNIO 2013)



1/ Var. En términos reales, a precios de 1994

Fuente: Ministerio de Agricultura

Elaboración: BCRP Sucursal Arequipa-Dpto. de Estudios Económicos.



En relación a la campaña agrícola de siembras 2012/2013, en el mes se instalaron 318 hectáreas inferior en 65,8 por ciento al mismo período del año anterior. Todos los cultivos tuvieron una tendencia negativa principalmente. El ajo (-100,0 por ciento), olivo (-100,0 por ciento) y maíz amiláceo (-50,0 por ciento) .

Campaña agrícola - Superficie sembrada 1/ (Hectáreas)

CULTIVOS	JUNIO			CAMPAÑA AGRICOLA 1/	
	2012	2013	Var. %	2011/2012	2012/2013
Alfalfa	0	95	-	33	313
Ají	0	0	-	1 146	1 120
Ajo	20	0	-100,0	83	20
Cebolla	22	22	0,0	790	891
Maíz amiláceo	24	12	-50,0	604	353
Maíz chala	167	143	-14,4	2 036	1 805
Maíz choclo	14	10	-28,6	117	112
Olivo	631	0	-100,0	1 286	862
Papa	21	13	-38,1	430	427
Pimiento páprika	0	0	-	126	190
Tomate	16	12	-25,0	200	198
Vid	0	0	-	3	0
Zapallo	16	11	-31,3	144	139
Otros					
TOTAL	931	318	-65,8	6 998	6 430

Disponibilidad De Agua En Reservorios 1/ (miles de m3)

REPRESAS Y LAGUNAS	JUNIO		Var. %
	2012	2013	
Represa Paucarani	8 500	603	-92,9
Represa Jarumas	12 910	13 000	0,7
Laguna Condorpico	800	530	-33,8
Laguna Casiri	3 000	3 500	16,7
Laguna Aricota	257 670	267 470	3,8

1/ al último día del mes
Fuente: Ministerio de Agricultura.
Elaboración: BCRP Sucursal Arequipa - Dpto. de. Estudios Económicos.

1/ Agosto – Junio
Fuente: Ministerio de Agricultura.
Elaboración: BCRP Sucursal Arequipa - Dpto. de. Estudios Económicos.



El valor de la actividad minera durante el primer semestre del año disminuyó en -15,0 por ciento, debido a la menor producción de plata (-30,3 por ciento), molibdeno (-25,7 por ciento) y cobre (-18,5 por ciento).

Producción Minera Metálica

	JUNIO			ENERO - JUNIO		
	2012	2013	Var.%	2012	2013	Var.%
Minería Metálica						
Cobre (T.M.F)	13 527	10 137	-25,1	76 340	62 200	-18,5
Oro (Kg.F.)	6	7	16,7	37	622	1581,1
Plata (Kg.F.)	4 391	3 219	-26,7	27 961	19 495	-30,3
Molibdeno (T.M.F)	318	393	23,6	2 466	1 832	-25,7
TOTAL 1/			-21,8			-15

. Más de mil por ciento

1/ Var. En términos reales, a precios de 1994

Fuente: Ministerio de Energía y Minas.

Elaboración: BCRP Sucursal Arequipa - Dpto. de Estudios Económicos.

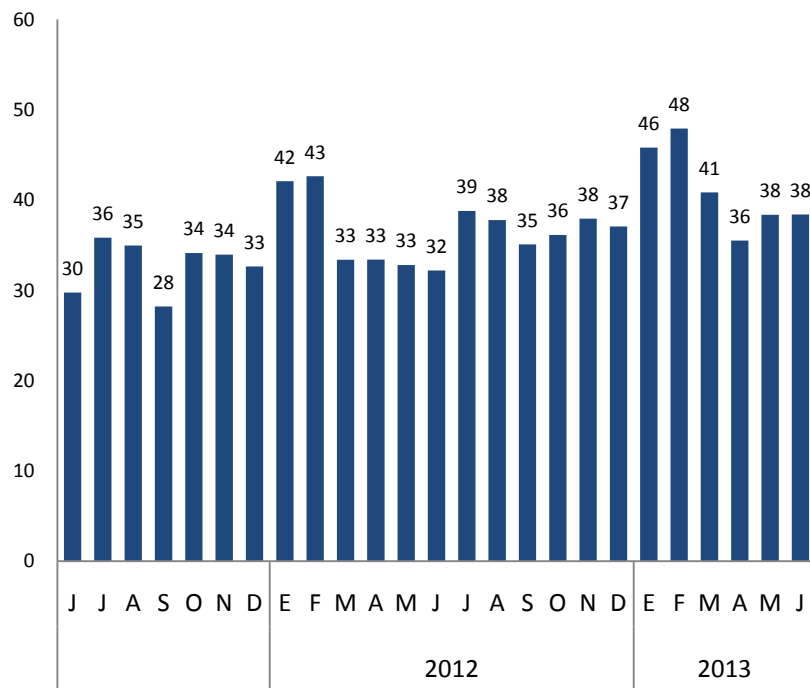


El número de turistas que visitó Tacna aumentó 16,1 por ciento en el periodo enero-junio, debido al mayor arribo de visitantes nacionales como extranjeros ; el promedio de permanencia de los visitantes fue de 1,3 días.

Indicadores de turismo

	JUNIO			ENERO - JUNIO		
	2012	2013	Var.%	2012	2013	Var.%
Total arribos	32 198	38 402	19,3	216 494	251 367	16,1
. Nacionales	25 156	28 496	13,3	154 006	166 523	8,1
. Extranjeros	7 042	9 906	40,7	62 488	84 844	35,8
Promedio de permanencia (días)	1,3	1,3		1,3	1,3	
. Nacionales	1,3	1,3		1,3	1,3	
. Extranjeros	1,4	1,3		1,4	1,4	

Total de arribos (en miles)



Fuente: Ministerio de Comercio Exterior y Turismo.
Elaboración: BCRP Sucursal Arequipa - Dpto. de Estudios Económicos



Los saldos de depósitos en el sistema financiero se incrementaron en 2,0 por ciento en el mes de junio. Las mayores captaciones correspondieron al Banco de la Nación (23,5 por ciento), Caja Municipal de Ahorro y Crédito de Tacna (21,0 por ciento), Banco de Crédito (17,9 por ciento) y Scotiabank (12,2 por ciento).

Depósitos del Sistema Financiero

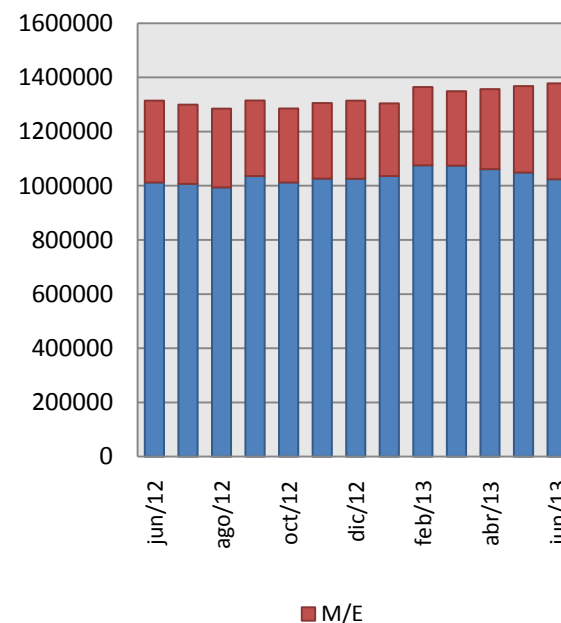
(Saldos en miles de nuevos soles)

	JUNIO		Var. % 1/
	2012	2013	
Banco de la Nación	357 129	324 409	-11,6
Empresas Bancarias	611 094	685 729	9,2
Instituciones No Bancarias	345 774	367 764	3,5
- Cajas Municipales	323 245	346 168	4,2
- Cajas Rurales	17 092	0	n.a.
- Financieras	5 437	21 596	286,5
TOTAL	1 313 997	1 377 902	2,0
Vista	452 129	414 308	-10,8
Plazo	456 875	492 220	4,8
Ahorros	404 993	471 374	13,3
M/N	1 011 979	1 024 247	-1,5
M/E	302 018	353 655	13,9

Depósitos del Sistema Financiero

(Saldos en miles de nuevos soles)

JUNIO 2012/2013



1/ Variación en términos reales.

Fuente: Superintendencia de Banca, Seguros y AFP.

Elaboración: BCRP Sucursal Arequipa- Dpto. de Estudios Económicos.



Las colocaciones del sistema financiero crecieron en 13,1 por ciento. Las instituciones que colocaron mayores montos fueron el Banco de Crédito (20,3por ciento), La Caja Municipal de Ahorro y Crédito de Tacna (16,1 por ciento), seguida por el Banco Continental (12,1 por ciento).

Crédito del Sistema Financiero

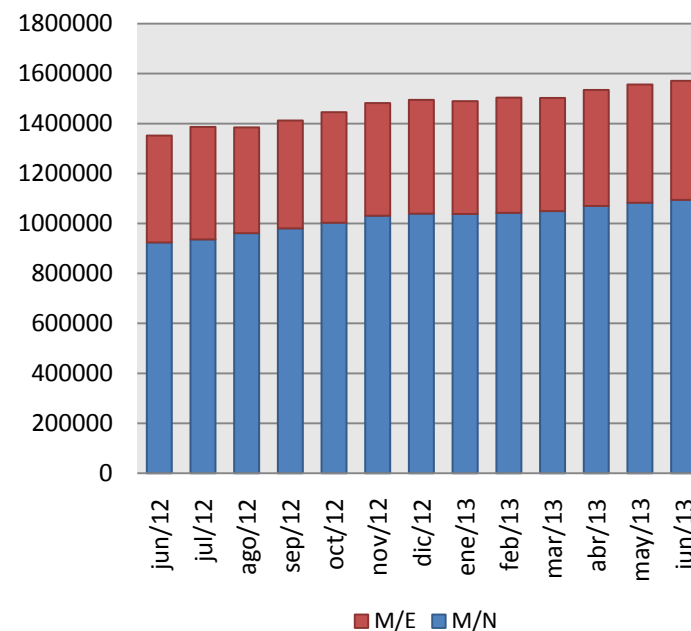
(Saldos en miles de nuevos soles)

	JUNIO		Var. % 1/
	2012	2013	
Banco de la Nación	41 786	44 270	3,1
Empresas Bancarias	786 493	939 262	16,2
Empresas No Bancarias	523 888	587 464	9,1
- Cajas Municipales	367 674	415 136	9,9
- Cajas Rurales	61 687	0	n.a.
- Edpymes	14 227	13 700	-6,3
- Financieras	80 300	158 628	92,2
TOTAL	1 352 167	1 570 996	13,1
M/N	923 895	1 094 773	15,3
M/E	428 272	476 223	8,2

Créditos del Sistema Financiero

(Saldos en miles de nuevos soles)

JUNIO 2012/2013



1/ Variación en términos reales.

Fuente: Superintendencia de Banca, Seguros y AFP.

Elaboración: BCRP Sucursal Arequipa- Dpto. de Estudios Económicos.



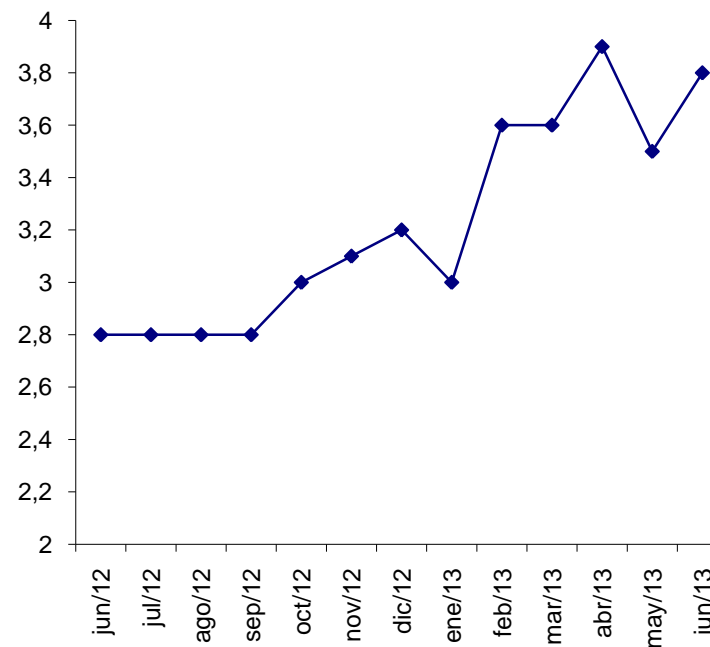
La cartera pesada del sistema financiero promedio 3,8 por ciento, aumentando 1,0 puntos respecto al mismo periodo del año anterior. Las entidades que reportaron las tasas más altas fueron las Edpymes (6,6 por ciento), las Cajas Municipales (5,3 por ciento), seguidas por las Empresas Financieras (4,4 por ciento).

Morosidad en el Sistema Financiero 1/ (en % de las colocaciones brutas)

	JUNIO		Variación
	2012	2013	
Banco de la Nación	0,6	0,6	0
Empresas Bancarias	2,3	3,2	0,9
Empresas Financieras	3,7	4,4	0,7
Cajas Municipales	3,7	5,3	1,6
Cajas Rurales	4,5	0	4,5
Edpymes	5	6,6	1,6
Agrobanco	0	0	0
TOTAL	2,8	3,8	1,0

1/ Cartera pesada = créditos vencidos + créditos en cobranza judicial/colocaciones brutas.
Fuente: Superintendencia de Banca y Seguros.
Elaboración: BCRP Sucursal Arequipa – Dpto. de Estudios Económicos.

Morosidad en el Sistema Financiero (en % de las colocaciones brutas)





Noticias de inversión – Junio

- Gracias a un acuerdo que firmaron la Municipalidad Provincial de Candarave, la Autoridad Nacional del Agua (ANA) y la empresa Southern Perú por una inversión de 250 millones de soles, la provincia tacneña de Candarave podrá conocer el potencial hídrico de su cuenca y promover proyectos de desarrollo. Se sabe que una vez concluidos los estudios, se podrá tener un conocimiento real de la cantidad de agua que dispone la cuenca para así desarrollar obras de envergadura como canales, represas y otros.

Fuente: <http://www.andina.com.pe/Espanol/noticia-invertiran-s-250-millones-para-promover-proyectos-desarrollo-hidrico-tacna-464393.aspx>