



Moquegua: Síntesis de Actividad Económica - Diciembre 2013 -

**Departamento de Estudios Económicos
Sucursal Arequipa**

Jueves, 27 de febrero de 2014

El Indicador de Actividad Primaria (IAP) se contrajo 4,9 por ciento interanual de diciembre. Sin embargo, en los doce meses del año, el indicador acumuló un crecimiento de 4,4 por ciento, impulsado por el sector minero (1,0 por ciento), agropecuario (12,7 por ciento) y pesca (16,8 por ciento).

Indicador de Actividad Primaria – IAP 1/2/ (Variación % real respecto a similar periodo del año anterior)

	Estructural % del VAB 2012 1/	Diciembre 2013		Enero - Diciembre 2013	
		Var.%	Contribución 3/	Var.%	Contribución 3/
Agropecuario	12,7	0,2	0,0	12,7	1,6
Agrícola		0,1		13,1	
Pecuario		13,8		18,6	
Pesca	12,3	9,2	0,6	16,8	2,1
Minería	75,0	-6,8	-5,6	1,0	0,8
Total	100,0	-4,9	-4,9	4,4	4,4

1/ A precios de 1994

2/ Actualizado con información al 27 de Febrero de 2014

3/ En puntos porcentuales

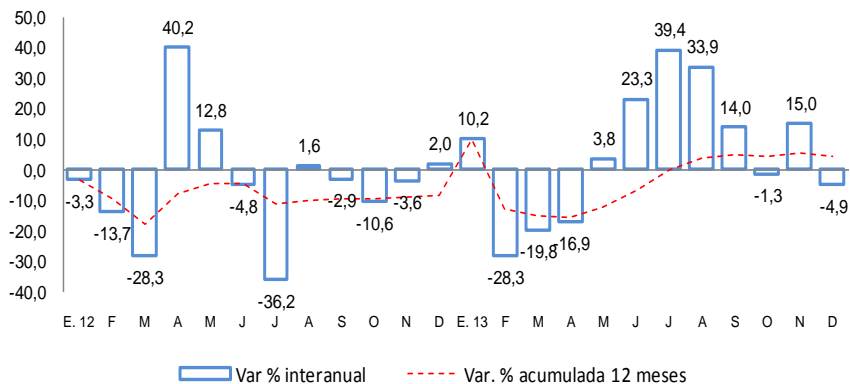
Fuente: Gerencia Regional de Agricultura y Riego, Gerencia de la Producción, MEM

Elaboración: BCRP, Sucursal Arequipa, Departamento de Estudios Económicos

Indicador de Actividad Primaria

- El **sector agropecuario** mostró una ligera variación positiva de 0,2 por ciento, por incremento de alfalfa (0,3 por ciento), papa (0,6 por ciento), haba grano verde (34,2 por ciento) y en pecuario por leche fresca (17,1 por ciento). En el año el sector creció 12,7 por ciento.
- El **sector pesca** aumentó 9,2 por ciento por el dinamismo en la extracción para consumo humano directo (41,5 por ciento), contrarrestado la nula extracción de anchoveta.
- La **actividad minera** se contrajo 6,8 por ciento, asociada a los menores volúmenes de cobre (-1,8 por ciento) y oro (-32,6 por ciento). En el año el sector creció 1,0 por ciento.

Indicador de Actividad Primaria - IAP^{1/} (Variación % real)



Elaboración: BCRP, Sucursal Arequipa, Departamento de Estudios Económicos

En diciembre, cayó la producción manufacturera (-3,2 por ciento), creciendo en cambio el número de afiliados al sistema privado de pensiones (3,0 por ciento), el crédito directo total (7,4 por ciento), el crédito de consumo (11,6 por ciento), crédito hipotecario (14,7 por ciento) e inversión pública (28,7 por ciento).

- La **producción del sector manufacturero** cayó 3,2 por ciento al ser nula la correspondiente a harina y aceite de pescado y disminuir la de cobre blíster (-1,3 por ciento). En el año 2013 la producción creció 36,8 por ciento frente a 2012.
- Los **arribos a los establecimientos de hospedaje** creció 3,3 por ciento interanual en diciembre, debido a los mayores arribos de extranjeros (4,9 por ciento) y nacionales (3,2 por ciento). En el año 2013, los arribos crecieron 5,3 por ciento.
- El **empleo formal** en las empresas de más de 10 trabajadores en la ciudad de Moquegua aumentó en diciembre 23,4 por ciento interanual, impulsado por los sectores servicios (32,2 por ciento), manufactura (18,2 por ciento) y extractiva (4,0 por ciento). El número de **afiliados activos del Sistema Privado de Pensiones** fue de 55 mil personas en diciembre, registrando un crecimiento de 3,0 por ciento, con respecto a similar mes de 2012.
- El **crédito directo total** en la región se incrementó 7,4 por ciento en términos reales frente a similar mes del año anterior. Los mayores crecimientos corresponden a los créditos hipotecario (26,2 por ciento) y de consumo (11,6 por ciento).
- La **inversión pública** (S/.194,9 millones) aumentó 80,8 por ciento en cifras reales frente a diciembre del año anterior, incidiendo la mayor inversión del Gobierno Nacional (79,6 por ciento), Gobierno Regional (302,5 por ciento) y gobiernos locales (10,5 por ciento).

Otros indicadores de actividad económica

(Variación % respecto a similar mes del año anterior)

	Jul.13	Ago.13	Set.13	Oct.13	Nov.13	Dic.13
Producción industrial 1/	↑ 185,9	↑ 13,2	↑ 272,0	↑ 115,9	↑ 7,9	↓ -3,2
Arribos a establecimientos de hospedaje	↑ 7,5	↑ 0,4	↓ -2,5	↓ -0,9	↑ 6,8	↑ 3,3
Afiliados activos del SPP	↑ 4,6	↑ 4,4	↑ 4,0	↑ 3,8	↑ 3,4	↑ 3,0
Empleo formal urbano 2/	↑ 23,2	↓ -20,9	↑ 10,4	↑ 28,3	↑ 26,5	↑ 23,4
Crédito total 1/	↑ 8,4	↑ 10,8	↑ 10,8	↑ 9,4	↑ 7,3	↑ 7,4
Crédito de consumo 1/	↑ 13,4	↑ 12,8	↑ 13,6	↑ 12,7	↑ 12,1	↑ 11,6
Crédito hipotecario 1/	↑ 27,4	↑ 22,4	↑ 25,5	↑ 25,3	↑ 27,2	↑ 26,2
Inversión pública 1/	↑ 77,3	↓ -29,0	↑ 0,7	↓ -11,0	↓ -0,7	↑ 80,8

1/ En términos reales.

2/ En empresas de 10 a más trabajadores situadas en la ciudad de Moquegua.

Fuentes: BCRP - Sucursal Arequipa, MINCETUR, SBS, MTPE y MEF.

En el año se realizaron proyectos relacionados con la inversión pública principalmente

- En el periodo enero – diciembre se realizaron proyectos identificados con educación en la Universidad Nacional de Moquegua por un monto de 1.1 millones de nuevos soles.
- De igual forma se realizaron proyectos referidos a infraestructura vial por 21,2 millones de nuevos soles, salud por un monto de 26,1 millones de nuevos soles y la ampliación de la frontera agrícola Lomas de Ilo – Moquegua, con una inversión de 33, 7 millones de nuevos soles.

El sector agropecuario registró una pequeña variación positiva de 0,2 por ciento interanual. En el año experimentó un crecimiento de 12,7 por ciento.

Producción de principales productos agropecuarios 1/

(Miles de toneladas)

Subsectores	Estructura Porcentual 2012 2/	Diciembre				Enero - Diciembre			
		2012	2013	Var.%	Contribución al crecimiento 3/	2012	2013	Var.%	Contribución al crecimiento 3/
SECTOR AGRICOLA	89,0			0,1	0,1			13,1	12,7
Maíz amiláceo	0,5	0,0	0,0	-75,0	0,0	0,8	0,8	-3,0	0,0
Maíz amarillo duro	0,1	0,0	0,0	0,0	0,0	0,3	0,2	-28,1	0,0
Papa	2,6	0,2	0,2	0,6	0,0	8,6	8,3	-3,3	0,0
Yuca	0,0	0,0	0,0	n.d.	n.d.	0,0	0,0	n.d.	n.d.
Trigo	0,0	0,0	0,0	n.d.	n.d.	0,1	0,1	27,3	0,0
Cebada grano	0,0	0,0	0,0	n.d.	n.d.	0,1	0,2	37,7	0,0
Haba grano verde	0,1	0,1	0,1	34,2	0,0	0,4	0,4	-10,3	0,0
Cebolla	0,5	0,1	0,0	-75,4	-0,1	2,7	3,7	41,1	0,2
Alfalfa	77,8	51,1	51,3	0,3	0,3	600,3	679,8	13,2	12,4
Palto	2,2	0,1	0,0	-100,0	-0,2	4,2	5,6	31,64	0,2
Manzano	0,3	0,0	0,0	n.d.	n.d.	0,5	0,6	10,7	0,0
Vid	3,6	0,1	0,0	-56,9	-0,1	3,9	3,9	-0,7	0,0
Olivo	1,0	0,0	0,0	n.d.	n.d.	0,6	0,4	-30,6	0,0
Chirimoyo	0,0	0,0	0,0	n.d.	n.d.	0,2	0,2	12,9	0,0
Damasco	0,1	0,1	0,2	26,4	0,1	0,2	0,2	-19,8	0,0
SECTOR PECUARIO	11,0	1,5	1,7	13,8	0,4	16,9	20,1	18,6	0,5
Carne de ave 4/	0,3	0,0	0,0	-5,0	0,0	0,1	0,1	-4,3	0,0
Carne de camélido 4/	0,3	0,0	0,0	-11,3	0,0	0,2	0,3	21,2	0,0
Carne de caprino 4/	0,0	0,0	0,0	16,0	0,0	0,0	0,0	24,6	0,0
Carne de ovino 4/	0,3	0,0	0,0	-8,2	0,0	0,1	0,1	5,8	0,0
Carne de porcino 4/	1,2	0,0	0,1	18,1	0,0	0,5	0,6	37,5	0,0
Carne de vacuno 4/	2,8	0,1	0,1	-15,3	0,0	1,0	1,2	10,1	0,0
Huevo	0,3	0,0	0,0	-7,3	0,0	0,2	0,2	4,6	0,0
Leche	5,7	1,3	1,5	17,1	0,4	14,7	17,5	19,0	0,4
SECTOR AGROPECUARIO	100,0			0,2	0,2			12,7	12,7

1/ Cifras preliminares.

2/ A precios de 1994

3/ En base a la estructura de similar periodo de 2012.

4/ Peso neto.

Fuente: Gerencia Regional de Agricultura y Riego-Moquegua.

Elaboración: BCRP, Sucursal Arequipa. Departamento de Estudios Económicos.

- El **subsector agrícola** mostró un ligero incremento de 0,1 por ciento interanual, los cultivos que registraron crecimiento son alfalfa (0,3 por ciento), papa (0,6 por ciento) y haba grano verde (34,2 por ciento). En el acumulado a diciembre el sub-sector creció 13,1 por ciento.
- El **sub-sector pecuario** aumentó 13,8 por ciento en el mismo periodo comparativo, correspondiendo los mayores crecimientos a carne de porcino (18,1 por ciento), leche fresca (17,1 por ciento) y carne de caprino (16,0 por ciento).

El sector pesca creció en diciembre 9,2 por ciento con relación a igual mes del año anterior. En el acumulado del año registró un aumento de 16,8 por ciento.

Producción pesquera 1/

(En TM)

	Diciembre			Enero - Diciembre		
	2012	2013	Var.%	2012	2013	Var.%
Consumo Humano Directo	2 296	3 248	41,5	13 158	23 701	80,1
Fresco	1 377	1 991	44,6	8 945	10 943	22,3
Congelado	918	1 257	36,8	4 213	12 757	202,8
Consumo Humano Indirecto	782	0	-100,0	129 214	127 970	-1,0
SECTOR PESCA 2/			9,2			16,8

1/ Cifras preliminares.

2/ A precios de 1994.

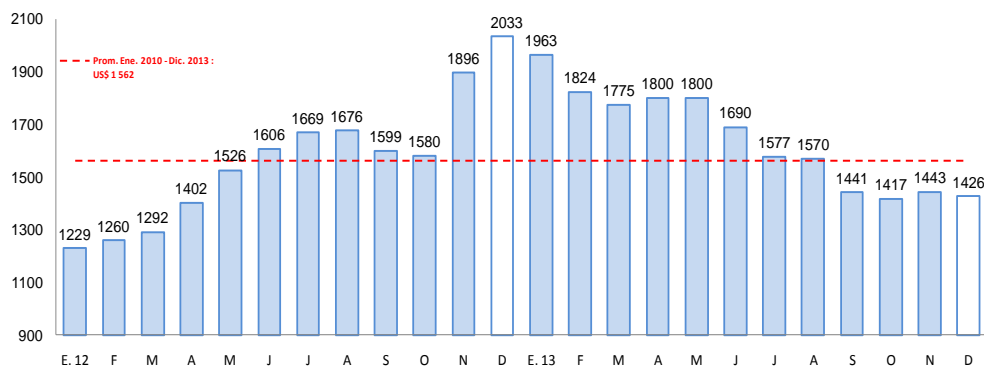
Fuente: Ministerio de la Producción

Elaboración: BCRP, Sucursal Arequipa, Departamento de Estudios Económicos.

- En diciembre la **actividad pesquera** experimentó un crecimiento de 9,2 por ciento frente a igual periodo del año anterior; principalmente por la extracción de especies marinas para consumo humano directo (41,5 por ciento) ya que fue nula la extracción de anchoveta.
- En el año la actividad tuvo un aumento de 16,8 por ciento, siendo relevante el desembarque de especies para consumo humano directo (80,1 por ciento), la correspondiente a consumo humano indirecto cayó -1,0 por ciento

Cotización de la harina de pescado

(US\$/tonelada - Hamburgo)



Elaboración: BCRP, Sucursal Arequipa, Departamento de Estudios Económicos

El sector minero cayó 6,8 por ciento en el interanual de diciembre. Sin embargo en el acumulado del año creció 1,0 por ciento.

Producción Minera 1/

(Var. % real respecto al mismo periodo del año anterior)

Mineral	Estructura Porcentual 2012 2/	Diciembre				Enero - Diciembre			
		2012	2013	Var.%	Contribución 3/	2012	2013	Var.%	Contribución 3/
Cobre (TMF)	72,6	15 425	15 150	-1,8	-1,0	167 651	172 317	2,8	1,6
Oro (KGF)	18,2	610	411	-32,6	-0,8	5 691	5 079	-10,8	-0,2
Plata (KGF)	5,0	10 008	11 503	14,9	5,7	113 304	125 594	10,8	4,2
Molibdeno (TMF)	4,2	252	285	13,1	0,1	2 862	3 135	9,5	0,1
SECTOR MINERÍA 2/	100,0			-6,8	-6,8			1,0	1,0

1/ Cifras preliminares.

2/ A precios de 1994.

3/ En base a la estructura de similar periodo de 2012.

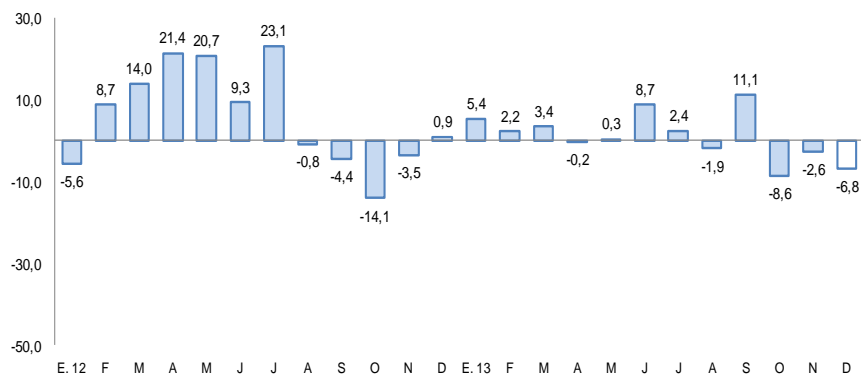
Fuente: Ministerio de Energía y Minas.

Elaboración: BCRP, Sucursal Arequipa, Departamento de Estudios Económicos.

- En diciembre, la **actividad minera** cayó 6,8 por ciento con relación a igual periodo del año anterior, por menores volúmenes producción de cobre (-1,8 por ciento) y oro (-32,6 por ciento).
- En el año el sector varió en 1,0 por ciento, impulsado por la producción de cobre (2,8 por ciento), plata (10,8 por ciento) y molibdeno (9,5 por ciento).

Crecimiento de la producción minera 1/

(Var.% real respecto a similar mes del año anterior)



Elaboración: BCRP, Sucursal Arequipa, Departamento de Estudios Económicos

La actividad industrial cayó 3,2 por ciento en el interanual de diciembre. En el año experimentó un crecimiento de 36,8 por ciento.

Producción manufacturera 1/

(Variación % real respecto al mismo periodo del año anterior)

Ramras de actividad	Estructura porcentual 2012 2/	Diciembre		Enero - Diciembre	
		Var.%	Contribución 3/	Var.%	Contribución 3/
MANUFACTURA PRIMARIA	100,0	-3,2	-3,2	36,8	36,8
Conservas y congelado pescado	0,5	193,9	0,6	101,4	0,5
Harina y aceite de pescado	0,6	-100,0	0,0	-32,4	-0,2
Cobre blister	55,2	-10,1	-5,5	42,4	23,4
Cátodos de cobre	42,1	2,3	1,0	30,6	12,9
Oro refinado	0,2	228,6	0,2	28,6	0,1
Plata refinada	1,4	66,6	0,5	11,8	0,2
SECTOR MANUFACTURA	100,0	-3,2	-3,2	36,8	36,8

2/ A precios de 1994.

3/ En base a la estructura de similar periodo de 2012.

Fuente: Ministerios de la Producción y Energía y Minas

Elaboración: BCRP, Sucursal Arequipa. Departamento de Estudios Económicos.

- La **manufactura primaria** registró una caída de 3,2 por ciento en diciembre, al ser nula la producción de harina y aceite de pescado (-100,0 por ciento) y caer la de cobre blister (-10,1 por ciento).
- En el año el crecimiento (36,8 por ciento) se debió a la mayor producción de cobre blíster (42,4 por ciento) como de cátodos (30,6 por ciento).

El número de afiliados activos del Sistema Privado de Pensiones creció 3,0 por ciento en diciembre frente a igual mes del 2012. El empleo formal en las empresas de más de 10 trabajadores, aumentó 23,4 por ciento.

Ciudad de Moquegua: Índice mensual de empleo en empresas privadas formales de 10 a más trabajadores (Octubre 2010 = 100)

	Diciembre			Enero - Diciembre		
	2012	2013	Var.%	2012	2013	Var.%
Extractiva 2/	88,6	92,1	4,0	82,6	92,3	11,7
Industria manufacturera	146,7	173,3	18,2	142,2	156,9	10,4
Comercio	103,3	99,0	-4,2	101,7	103,0	1,3
Transporte, almacenes y comunicaciones	117,1	110,0	-6,1	117,2	117,6	0,4
Servicios 3/	121,7	160,9	32,2	98,4	123,0	24,9
Total	115,1	142,1	23,4	98,3	117,0	19,0

Nota: La información corresponde al primer día de cada mes.

1/ Cifras preliminares.

2/ Conformada por las subramas agricultura, pesca y minería.

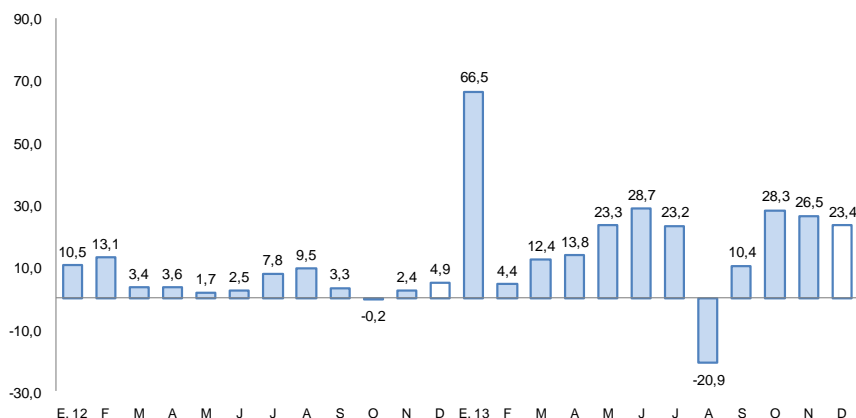
3/ Conformada por las subramas servicios prestados a empresas, restaurantes y hoteles, establecimientos financieros, enseñanza, servicios sociales y comunales; y electricidad, gas y agua.

Fuente: MTPE - Encuesta Nacional de Variación del Empleo (ENVME)

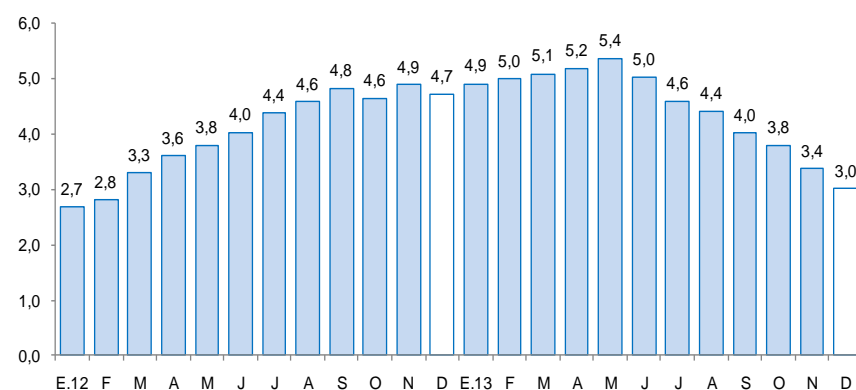
Elaboración: BCRP, Sucursal Arequipa. Departamento de Estudios Económicos.

- El número de afiliados activos del Sistema Privado de Pensiones (55 mil personas) creció 3,0 por ciento frente al interanual de diciembre. El empleo formal en las empresas de más de 10 trabajadores aumentó 23,4 por ciento, correspondiendo al sector servicios de mayor variación positiva 32,2 por ciento.

Ciudad de Moquegua: Crecimiento del empleo formal urbano (Var.% con respecto a similar mes del año anterior)



Crecimiento del número de afiliados activos del SPP (Var.% respecto a similar mes del año anterior)



El crédito total del sistema financiero en la Región (S/. 637.5 millones) se incrementó 7,4 por ciento. El crédito hipotecario creció 26,2 por ciento y el de consumo 11,6 por ciento.

Crédito Directo del Sistema Financiero

(Saldos a fin de periodo en miles de nuevos soles)

	Estructura % Diciembre 2013	Diciembre		Var.%real	Contribución 1/
		2012	2013		
Banco de la Nación	4,2	23 842	27 001	10,1	0,4
Banca múltiple	51,2	309 239	326 323	2,6	1,4
Instituciones no bancarias	44,6	24 784	284 165	13,3	5,6
Cajas municipales	33,3	189 472	212 507	9,0	3,0
Cajas rurales	0,0	20 951	0	n.a.	-3,6
Edpymes	0,0	5 366	265	-95,2	-0,9
Financieras	11,3	27 995	71 393	147,9	7,1
TOTAL	100,0	576 865	637 489	7,4	7,4
Corporativo, gran y mediana empresa	14,8	97 638	94 525	-5,9	-1,0
Consumo	35,6	197 799	226 974	11,6	4,0
Hipotecario	10,6	52 012	67 529	26,2	2,4
Pequeña empresa	25,6	142 636	162 838	11,0	2,6
Microempresa	13,4	86 780	85 623	-4,1	-0,6
En moneda nacional	83,7	470 081	533 347	10,3	8,4
En moneda extranjera	16,3	106 784	104 142	-5,2	-1,0

1/ En puntos porcentuales.

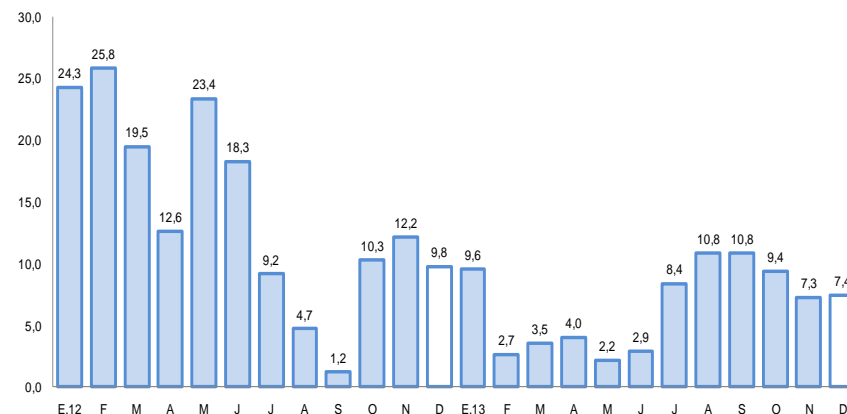
Fuente: Superintendencia de Banca, Seguros y AFP.

Elaboración: BCRP, Sucursal Arequipa. Departamento de Estudios Económicos.

- La **morosidad** alcanzó en diciembre el 3,5 por ciento, 0,5 puntos porcentuales menos que el mismo periodo del 2012. Las Cajas municipales representaron la mayor morosidad (5,2 por ciento), aumentando 1,5 puntos porcentuales respecto a diciembre del 2012, le siguen las Edpymes (4,5 por ciento) que aumentó 1,0 puntos porcentuales.

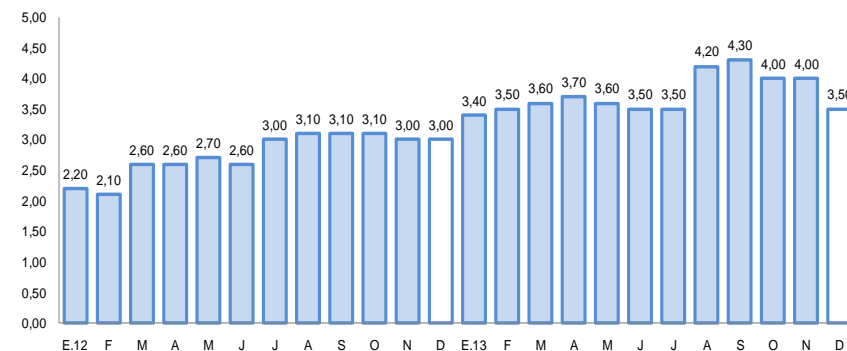
Crecimiento del crédito directo del sistema financiero

(Var.% real con respecto a similar mes del año anterior)



Tasa de morosidad 1/

(Porcentaje)



1/ Morosidad = (créditos vencidos + créditos en cobranza judicial) / colocaciones brutas.

Los depósitos del sistema financiero (S/740.4 millones) se incrementaron 5,5 por ciento frente a diciembre del 2012, correspondiendo el mayor aumento a los depósitos de ahorro (18,8 por ciento) y a plazo (10,9 por ciento). Los depósitos en moneda nacional crecieron 2,9 por ciento y en moneda extranjera 15,4 por ciento.

Depósitos en el Sistema Financiero

(Saldos a fin de periodo en miles de nuevos soles)

	Estructura % Diciembre 2013	Diciembre		Var.%real	Contribución 1/
		2012	2013		
Banco de la Nación	22,7	172 217	167 923	-5,2	-1,3
Banca múltiple	58,0	392 590	429 433	6,3	3,7
Instituciones no bancarias	19,3	117 597	143 084	18,3	3,1
Cajas municipales	18,2	110 045	134 595	18,9	3,0
Cajas rurales	0,0	3 603	0	n.a.	-0,5
Financieras	1,1	3 949	8 489	109,0	0,6
TOTAL	100,0	682 404	740 440	5,5	5,5
Vista	27,9	231 937	206 331	-13,5	-4,6
Ahorro	41,2	249 879	305 401	18,8	6,9
Aplazos	30,9	200 588	228 708	10,9	3,2
En moneda nacional	76,9	538 508	569 698	2,9	2,3
En moneda extranjera	23,1	143 896	170 742	15,4	3,2

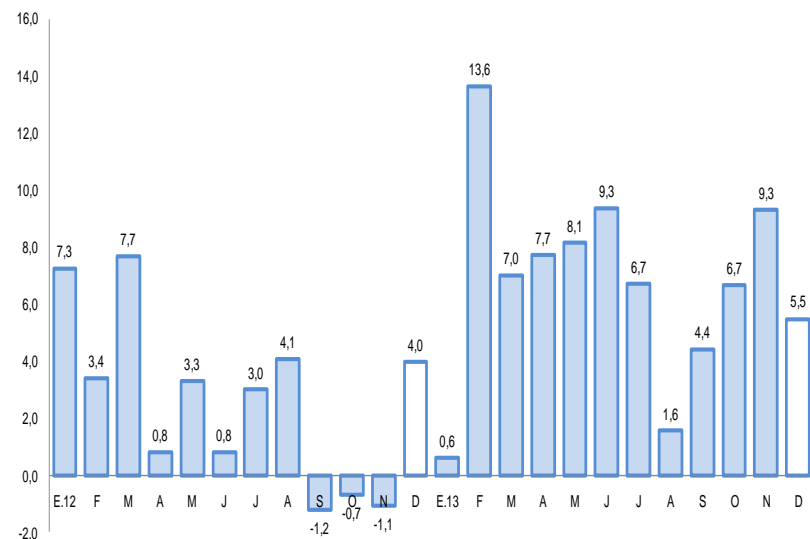
1/ En puntos porcentuales.

Fuente: Superintendencia de Banca, Seguros y AFP.

Elaboración: BCRP, Sucursal Arequipa. Departamento de Estudios Económicos.

Crecimiento de los depósitos en el sistema financiero

(Var.% real con respecto a similar mes del año anterior)



La inversión pública creció 80,8 por ciento en el interanual de diciembre. En el año el aumento fue de 24,9 por ciento.

Inversión pública 1/ (En miles de nuevos soles)

	Diciembre			Enero - Diciembre		
	2 012	2 013	Var %real	2 012	2 013	Var %real
Gobierno Nacional	1 590	2 937	79,6	12 545	9 721	-24,6
Gobierno Regional	24 850	102 891	302,5	116 454	236 988	97,9
Gobiernos locales	78 380	89 108	10,5	346 532	363 969	2,2
Inversión Pública	104 820	194 937	80,8	475 531	610 678	24,9

1/ Información actualizada al 31 de diciembre de 2013.

2/ Comprende la adquisición de activos no financieros.

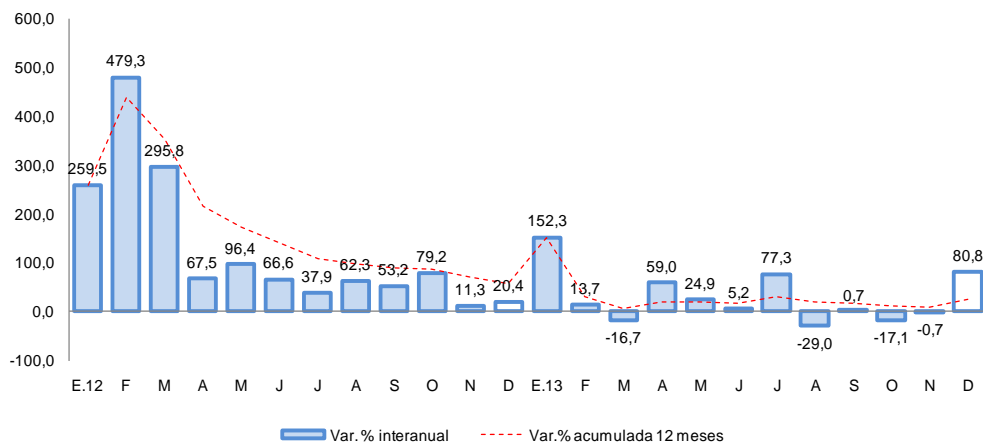
Fuente: Ministerio de Economía y Finanzas.

Elaboración: BCRP, Sucursal Arequipa. Departamento de Estudios Económicos.

- En diciembre, la inversión aumentó para el Gobierno Nacional (79,6 por ciento), regional (302,5 por ciento) y local (10,5 por ciento).
- En el año la inversión totalizó S/. 610.7 millones, implicando un crecimiento de 24,9 por ciento, el Gobierno Regional y local registraron variaciones positivas de 97,9 y 2,2, respectivamente.
- Entre los **principales proyectos** que el Gobierno Nacional desarrolló destaca los referidos a “Mejoramiento académico en la carrera profesional de gestión pública y desarrollo social de la Universidad Nacional de Moquegua” por 736,7 mil nuevos soles.
- El Gobierno Regional realizó la obra “Mejoramiento de la frontera agrícola Lomas de Ilo – Moquegua”, con una inversión de 33,7 millones de nuevos soles.
- Los gobiernos locales ejecutaron obras como “Fortalecimiento del servicio mecánico de la municipalidad provincial de Ilo” por 8,7 millones de nuevos soles.

Crecimiento de la inversión pública

(Var.% real con respecto a similar mes del año anterior)



Fuente: Ministerio de Economía y Finanzas.