



BANCO CENTRAL DE RESERVA DEL PERÚ

Moquegua: Síntesis de Actividad Económica - Agosto 2013 -

**Departamento de Estudios Económicos
Sucursal Arequipa**

Octubre de 2013

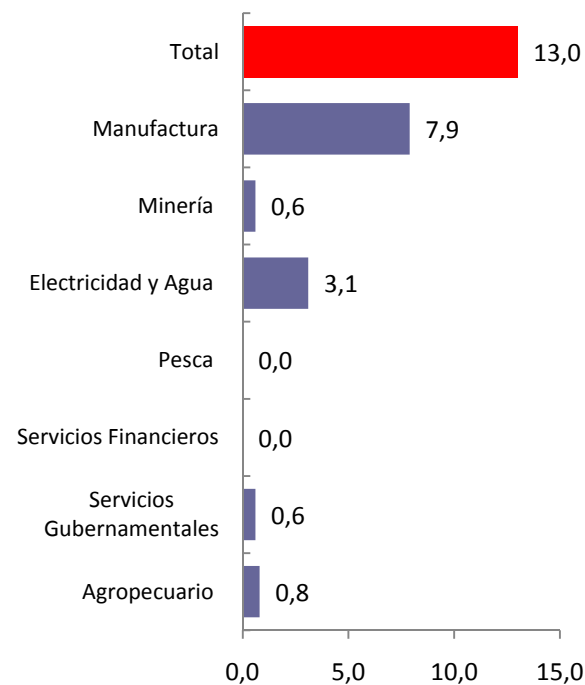


La actividad económica mostró un crecimiento de 13,0 por ciento a Agosto de 2013, al haber variado positivamente todos los sectores componentes del indicador.

Indicador de Actividad Económica Regional 1/ 2/ (Variación porcentual respecto a similar período año anterior)

	PONDERACION 3/	2013 ENERO - AGOSTO
Agropecuario	4,9	15,5
Agrícola	78	15,4
Pecuario	22	18,1
Pesca	2,5	1,9
Minería	23,4	2,4
Manufactura	24,4	32,5
Electricidad y Agua	7,3	42,6
Servicios Gubernamentales	4,8	12,6
Servicios Financieros	1,8	0,9
TOTAL	69,1	13

Contribución al crecimiento Ene.-Ago. 2012/2013 del Indicador de Actividad Económica, según sector (En puntos porcentuales)



1/ Es un indicador parcial de la Actividad Económica Regional que no incluye los sectores comercio y servicios diversos, que de acuerdo a la estructura del PBI del departamento de Moquegua publicada por el INEI, representan el 69,1 por ciento del año 2007.

2/ Cuadro actualizado con información al 23 de Octubre del 2013.

3/ Considera la estructura productiva de la Región para el año 2007 según cifras del INEI. En el caso de los servicios financieros se considera como ponderación el promedio nacional para dicho año (1,8 por ciento).

Fuente: Ministerio de Agricultura, Ministerio de la Producción, Ministerio de Energía y Minas, Empresas Industriales, Organismo Supervisor de la Inversión en Energía y Minería, Servicio de Agua y Alcantarillado de Moquegua e Ilo S.A., Ministerio de Comercio Exterior y Turismo, Superintendencia Nacional de Administración Tributaria.



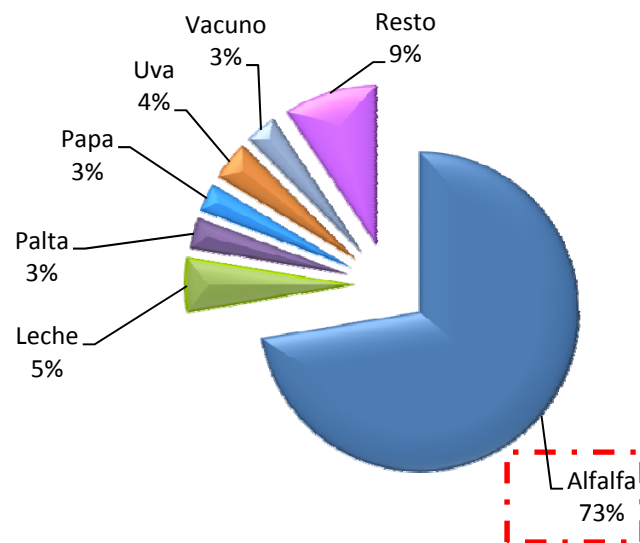
El valor bruto de producción agropecuaria aumentó en 15,5 por ciento a Agosto del 2013; por la mejora de los subsectores pecuario (18,1 por ciento) y agrícola (15,4 por ciento) por mayor producción de Cebolla (40,1 por ciento), Trigo(37,8 por ciento), palto (32,6por ciento), alfalfa (17,7 por ciento), entre otros.

Producción de principales productos agrícolas
(En toneladas)

	AGOSTO			ENERO - AGOSTO		
	2012	2013	Var.%	2012	2013	Var.%
Sub sector agrícola			14,6			15,4
Alfalfa	50 057	56 128	12,1	402 161	473 183	17,7
Cebolla	34	72	111,3	2 423	3 394	40,1
Haba grano verde	34	7	-79,4	318	246	-22,6
Maíz Amiláceo	7	3	-57,1	819	804	-1,8
Manzano	0	0	0,0	549	608	10,7
Palto	162	491	203,1	3 768	4 996	32,6
Papa	449	527	17,4	8 126	7 644	-5,9
Trigo	23	15	-34,8	90	124	37,8
Vid	12	0	-100,0	3 749	3 800	1,4
Sub-sector Pecuario			27,6			18,1
Carne de vacuno	72	79	9,7	669	768	14,8
Leche fresca	1 188	1 643	38,3	9 768	11 143	14,1
SECTOR AGROPECUARIO			15,5			15,5

1/ Var. En términos reales, a precios de 1994
Fuente: Ministerio de Agricultura

Participación de principales productos Agropecuarios
(Enero – Agosto 2013)





En la campaña agrícola de siembras 2012/2013 correspondiente al mes de Agosto se instalaron 201 hectáreas, superior en 4,7 por ciento al mismo período de la campaña anterior.

**Campaña agrícola - Superficie sembrada
(Hectáreas)**

CULTIVOS	AGOSTO			CAMPAÑA AGRÍCOLA 1/	
	2012	2013	Var. %	2011/2012	2012/2013
Alfalfa	27	53	96,3	27	53
Cebolla	3	1	-66,7	3	1
Cebada Grano	0	0	-	0	0
Haba grano verde	18	13	-27,8	18	13
Maíz Amiláceo	87	87	0,0	87	87
Palto	0	0	-	0	0
Papa	52	47	-9,6	52	47
Trigo	3	0	-	3	0
Vid	2	0	-	2	0
Otros					
TOTAL	192	201	4,7	192	201

1/ Agosto -
Fuente: Ministerio de Agricultura.

**Disponibilidad De Agua En Reservorios 1/
(millones de m3)**

	AGOSTO		Var. %
	2012	2013	
Pasto Grande			
. Presa Pasto Grande	196,9	189,9	-3,6

1/ al último día del mes
Fuente: Ministerio de Agricultura.
Elaboración: BCRP Sucursal Arequipa - Dpto. de. Estudios Económicos.



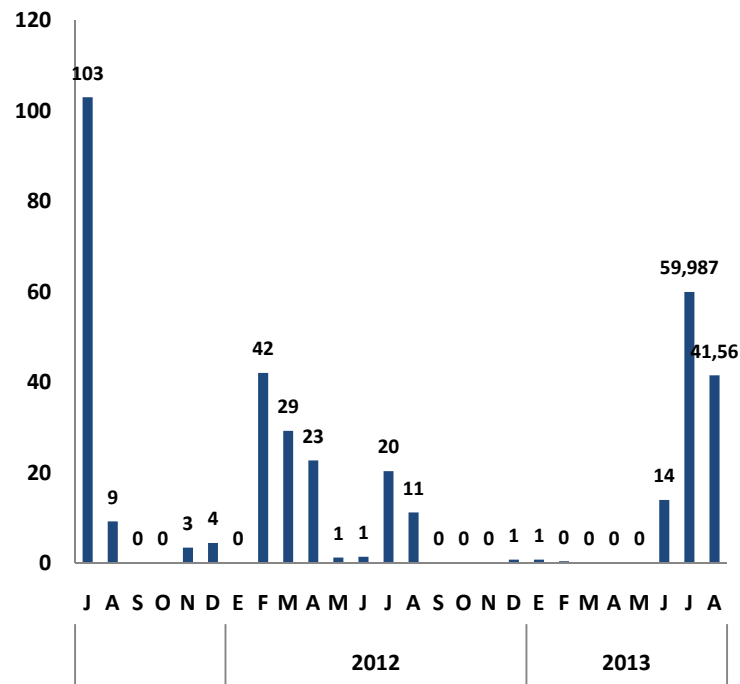
La producción pesquera registró una contracción de 5,4 por ciento entre enero y agosto, al caer el desembarque para consumo humano indirecto (-9,1 por ciento), la pesca para consumo humano directo aumento en 46,9 por ciento.

Producción pesquera Marítima
(En toneladas métricas)

	AGOSTO			ENERO - AGOSTO		
	2012	2013	Var.%	2012	2013	Var.%
Consumo Humano Directo	493	2 449	396,8	9 052	13 300	46,9
Fresco	481	516	7,3	5 918	6 137	3,7
Conservas	0	0	0	0	0	0
Congelado	12	1 933	*	3 133	7 163	128,6
Seco	0	0	0	0	0	0
Consumo Humano Indirecto	11 229	41 560	270,1	128 433	116 720	-9,1
TOTAL	11 722	44 009	275,4	137 484	130 020	-5,4

Fuente: Ministerio de la Producción.

Desembarque de anchoveta para consumo industrial
(En miles de toneladas)





El valor minero en el acumulado a Agosto creció 2,4 por ciento, incidiendo la mayor producción de plata (12,2 por ciento).

Producción Minera Metálica

	AGOSTO			ENERO - AGOSTO		
	2012	2013	Var.%	2012	2013	Var.%
Minería Metálica						
Cobre (T:M:F)	14 468	14 671	1,4	111 338	113 387	1,8
Oro (Kg.F.)	457	366	-19,9	3 674	3 745	1,9
Plata (Kg.F.)	9 484	9 123	-3,8	75 653	84 918	12,2
Molibdeno (T.M.F.)	275	315	14,5	1 963	2 051	4,5
TOTAL1/			-1,6			2,4

1/ Var. En términos reales, a precios de 1994
Fuente: Ministerio de Energía y Minas.



La producción manufacturera registró un incremento de 32,5 por ciento en el acumulado a Agosto ; al incrementarse principalmente la correspondiente a conservas y congelado de pescado (40,3 por ciento).

Indicador de Producción manufacturera 1/

(Índice de volumen físico: 1994=100)

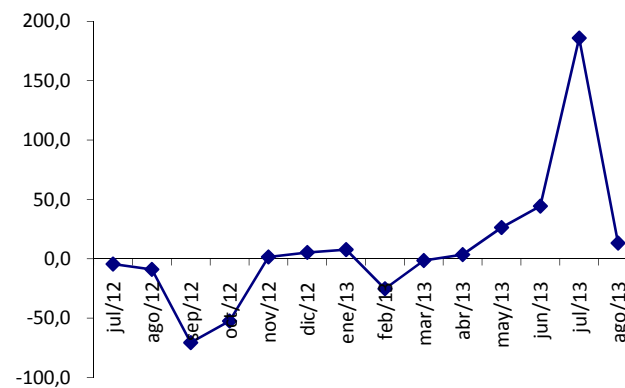
	AGOSTO			ENERO - AGOSTO		
	2012	2013	Var.%	2012	2013	Var.%
MANUFACTURA PRIMARIA						
Conservas y congelado de pescado	0,7	72	9 490,9	25,1	35,2	40,3
Harina y aceite de pescado	30,7	47,8	56,1	32,9	21,1	-35,9
Productos mineros	208	231,1	11,1	210,9	280,5	33
- Cobre blíster	409,8	428,4	4,5	450,7	643,7	42,8
- Cátodos de cobre	138,4	163,6	18,2	126,6	153,5	21,2
- Oro refinado	75,4	157,7	109,1	117,4	129,4	10,2
- Plata refinada	88,1	93,6	6,2	93,3	90,4	-3,1
TOTAL	194,3	220	13,2	198,2	262,6	32,5

Fuente: Ministerios de Producción y de Energía y Minas.

Variación de Manufactura Primaria

Agosto 2012/2013

(En puntos porcentuales)



MANUFACTURA PRIMARIA



El número de turistas aumentó en 6,4 por ciento en el lapso enero-agosto del 2013, debido a la mayor afluencia del turismo nacional.

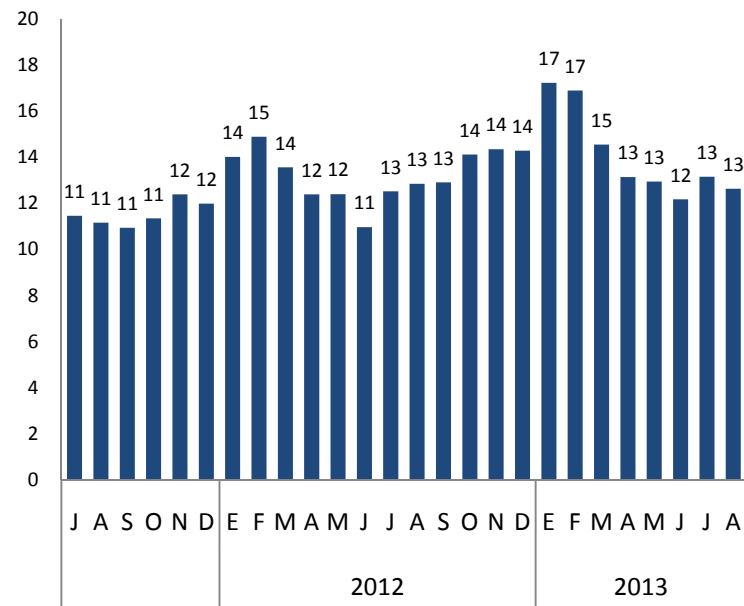
Indicadores de turismo

	AGOSTO			ENERO - AGOSTO		
	2012	2013	Var.%	2012	2013	Var.%
Total Arribos	12 847	12 636	-1,6	103 589	110 262	6,4
- Nacionales	12 410	12 079	-2,7	97 046	104 493	7,7
- Extranjeros	437	557	27,5	6 543	5 769	-11,8
Prom. Permanencia (días)	1,6	1,6		1,5	1,5	
- Nacionales	1,5	1,6		1,5	1,5	
- Extranjeros	4,5	2,1		2,3	2	

Fuente: Ministerio de Comercio Exterior y Turismo.

Total de arribos (en miles)

Agosto 2011-2013





Los depósitos en el sistema financiero se incrementaron en 1,6 por ciento. Las empresas que registraron mayor captación de recursos fueron el Banco de Crédito (32,7 por ciento), Banco de la Nación (25,2 por ciento), Caja Arequipa (13,6 por ciento) e Interbank (8,5 por ciento).

Depósitos del Sistema Financiero

(Saldos en miles de nuevos soles)

	AGOSTO		Var. % 1/
	2012	2013	
Banco de la Nación	176 016	174 871	-3,8
Empresas Bancarias	365 879	383 042	1,4
Instituciones de Microfinanzas	119 122	135 427	10,1
- Cajas Municipales	110 299	126 786	11,3
- Cajas Rurales	3 989	0	n.a.
- Financieras	4 834	8 641	73,1
TOTAL	661 017	693 340	1,6
Vista	218 581	191 710	-15,1
Plazo	199 453	219 305	6,5
Ahorros	245 983	282 325	11,1
M/N	519 138	545 999	1,8
M/E	141 879	147 341	0,5

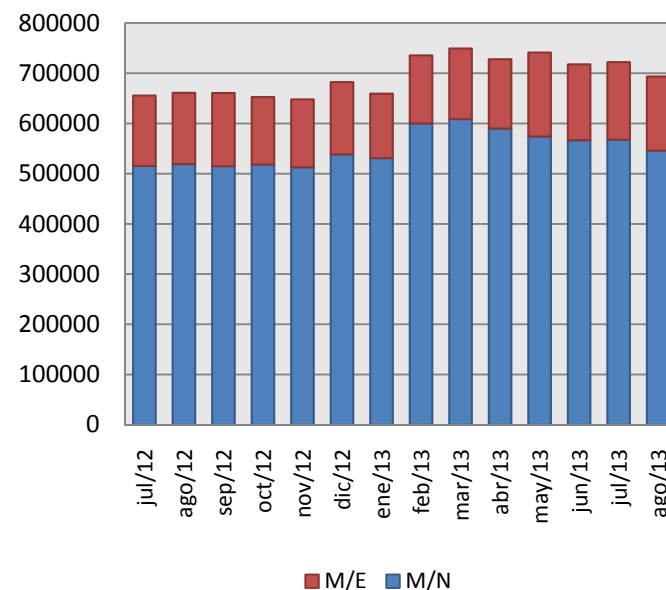
1/ Variación en términos reales.

Fuente: Superintendencia de Banca, Seguros y AFP.

Depósitos del Sistema Financiero

(Saldos en miles de nuevos soles)

AGOSTO 2012/2013





Las colocaciones de créditos en el sistema financiero mostraron un incremento de 10,8 por ciento. Las instituciones que registraron los mayores saldos de colocaciones fueron el Banco de Crédito (28,3 por ciento), la Caja Arequipa (23,5 por ciento) y Caja Municipal de Tacna (8,8 por ciento).

Crédito del Sistema Financiero

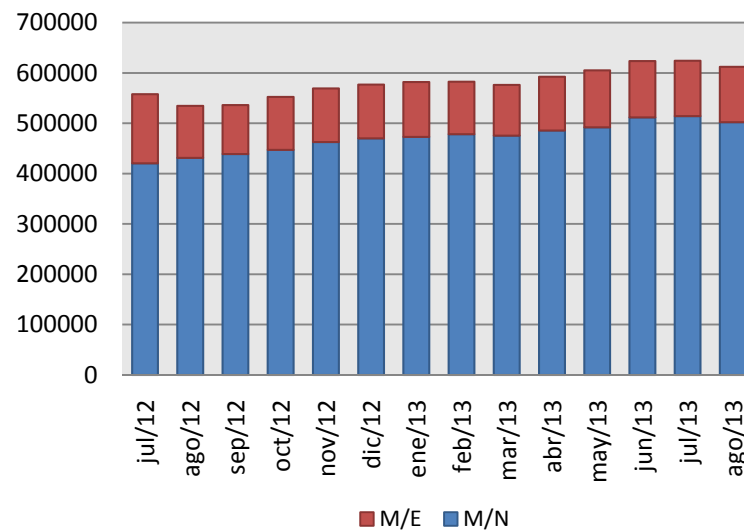
(Saldos en miles de nuevos soles)

	AGOSTO		Var. % 1/
	2012	2013	
Banco de la Nación	23 400	26 652	10,3
Empresas Bancarias	283 814	316 942	8,1
Instituciones de Microfinanzas	227 575	268 624	14,3
- Cajas Municipales	177 590	203 560	11
- Edpymes	5 593	7 210	24,8
- Cajas Rurales	20 931	0	n.a.
- Financieras	23 461	57 854	138,8
TOTAL	534 789	612 218	10,8
M/N	431 398	502 325	12,7
M/E	103 391	109 893	2,9

Créditos del Sistema Financiero

(Saldos en miles de nuevos soles)

AGOSTO 2012/2013



1/ Variación en términos reales.

Fuente: Superintendencia de Banca, Seguros y AFP.



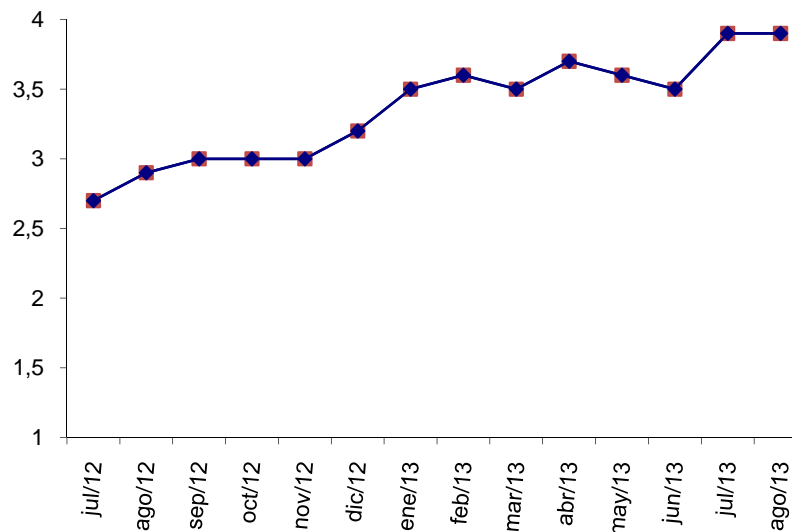
La cartera pesada del sistema financiero promedio 3,9 por ciento en agosto , con un aumento de 0,8 puntos frente al mismo periodo del año anterior. Las empresas que registraron morosidad más elevada fueron las Cajas Municipales (4,6 por ciento) y Empresas Bancarias (4,2 por ciento).

Morosidad en el Sistema Financiero (En % de las colocaciones brutas)

	AGOSTO		Variación
	2012	2013	
Banco de la Nación	0,7	0,8	0,1
Empresas Bancarias	2,8	4,2	1,4
Empresas Financieras	2,4	3,5	1,1
Cajas Municipales	3,9	4,6	0,7
Cajas Rurales	2,5	0	-2,5
Edpymes	2,3	2,9	0,6
TOTAL	3,1	3,9	0,8

Fuente: Instituciones Financieras.

Morosidad en el Sistema Financiero (En % de las colocaciones brutas) AGOSTO 2012/2013





Noticias de inversión – Agosto

- En los siguientes dos años Southern Peru invertirá 108,0 millones de soles para mejorar el sector educación. En esta mejora esta contemplado el mejoramiento de infraestructura, implementación de tecnología y capacitación a los maestros.
Fuente:<http://www.larepublica.pe/13-08-2013/southern-entregara-soles-108-millones-para-mejorar-educacion-en-moquegua>
- La ejecución del proyecto “instalación y mejoramiento del sistema de agua potable, alcantarillado de la II etapa del distrito de Moquegua” tendrá una inversión de 58,9 millones de soles. Esta obra será llevada a cabo por orden de la compañía minera Southern Peru en la modalidad de Obras por Impuestos.
Fuente:<http://www.larepublica.pe/02-08-2013/cambio-de-redes-de-agua-y-desague-del-cercado-costara-soles-58-millones>