



BANCO CENTRAL DE RESERVA DEL PERÚ

Moquegua: Síntesis de Actividad Económica - Julio 2013 -

**Departamento de Estudios Económicos
Sucursal Arequipa**

Setiembre de 2013



La actividad económica mostró un crecimiento de 13,4 por ciento a Julio de 2013, al haber variado positivamente casi la totalidad de sectores componentes del indicador, ha excepción de pesca que cayó 24,6 por ciento

Indicador de Actividad Económica Regional 1/ 2/ (Variación porcentual respecto a similar período año anterior)

	PONDERACION 3/	2013 ENERO –JULIO
Agropecuario	4,9	14,8
Agrícola	78	13,8
Pecuario	22	15,7
Pesca	2,5	-24,6
Minería	23,4	3
Manufactura	24,4	35,2
Electricidad y Agua	7,3	43,9
Servicios Gubernamentales	4,8	14,8
Servicios Financieros	1,8	4,6
TOTAL	69,1	13,4

1/ Es un indicador parcial de la Actividad Económica Regional que no incluye los sectores comercio y servicios diversos, que de acuerdo a la estructura del PBI del departamento de Moquegua publicada por el INEI, representan el 69,1 por ciento del año 2007.

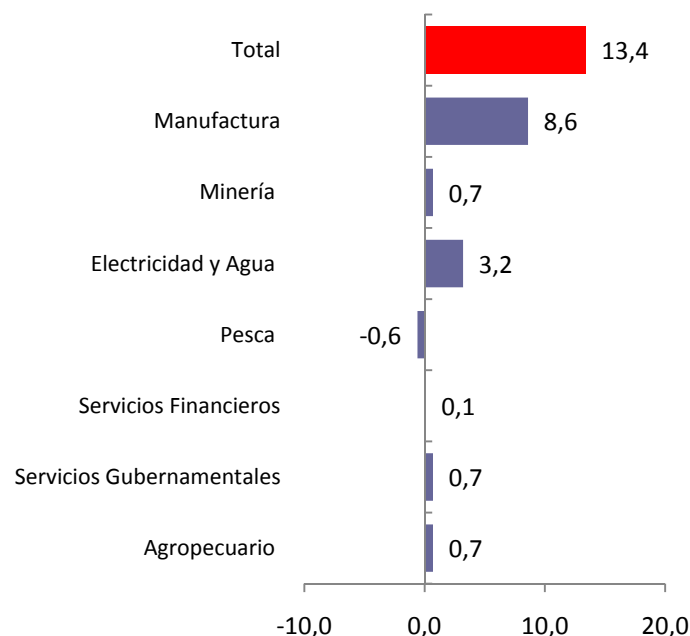
2/ Cuadro actualizado con información al 23 de Setiembre del 2013.

3/Considera la estructura productiva de la Región para el año 2007 según cifras del INEI. En el caso de los servicios financieros se considera como ponderación el promedio nacional para dicho año (1,8 por ciento).

Fuente: Ministerio de Agricultura, Ministerio de la Producción, Ministerio de Energía y Minas, Empresas Industriales, Organismo Supervisor de la Inversión en Energía y Minería, Servicio de Agua y Alcantarillado de Moquegua e Ilo S.A., Ministerio de Comercio Exterior y Turismo, Superintendencia Nacional de Administración Tributaria.

Elaboración: BCRP Sucursal Arequipa.- Dpto. de Estudios Económicos.

Contribución al crecimiento Ene.-Jul. 2012/2013 del Indicador de Actividad Económica, según sector (En puntos porcentuales)





El valor bruto de producción agropecuaria aumentó en 14,0 por ciento a julio del 2013; por la mejora de los subsectores pecuario (15,7 por ciento) y agrícola (13,8 por ciento) por mayor producción de Trigo (62,7 por ciento), cebolla (39,1 por ciento), palto (24,9 por ciento), alfalfa (18,4 por ciento), entre otros.

Producción de principales productos agrícolas
(En toneladas)

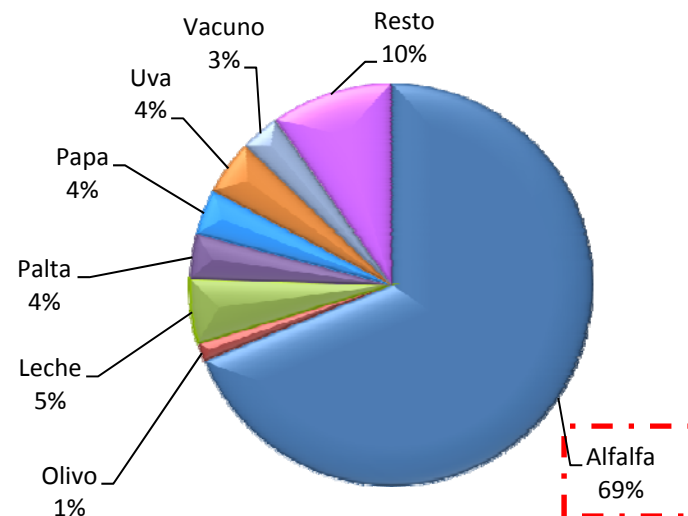
	JULIO			ENERO - JULIO		
	2012	2013	Var.%	2012	2013	Var.%
Sub sector agrícola			12,6			13,8
Alfalfa	51 348	58 939	14,8	352 104	417 055	18,4
Cebolla	171	0	-100,0	2 389	3 322	39,1
Haba grano verde	7	6	-14,3	284	239	-15,8
Maíz Amiláceo	8	33	312,5	812	801	-1,4
Manzano	20	0	-100,0	549	608	10,7
Palto	683	750	9,8	3 606	4 505	24,9
Papa	706	610	-13,6	7 677	7 117	-7,3
Trigo	10	54	440,0	67	109	62,7
Vid	11	0	-100,0	3 737	3 800	1,7
Sub-sector Pecuario			21,5			15,7
Carne de vacuno	79	97	22,8	597	689	15,4
Leche fresca	1 211	1 338	10,5	8 591	9 501	10,6
SECTOR AGROPECUARIO			13,6			14,0

1/ Var. En términos reales, a precios de 1994

Fuente: Ministerio de Agricultura

Elaboración: BCRP Sucursal Arequipa-Dpto. de Estudios Económicos.

Participación de principales productos Agropecuarios
(Enero – Julio 2013)





En la campaña agrícola de siembras 2012/2013 correspondiente al mes de julio se instalaron 34 hectáreas, superior en 13,3 por ciento al mismo período de la campaña anterior.

**Campaña agrícola - Superficie sembrada
(Hectáreas)**

CULTIVOS	JULIO			CAMPAÑA AGRÍCOLA 1/	
	2012	2013	Var. %	2011/2012	2012/2013
Alfalfa	19	19	0,0	283	495
Cebolla	1	0	-100,0	47	102
Cebada Grano	0	0	-	136	181
Haba grano verde	7	4	-42,9	101	72
Maíz Amiláceo	1	1	0,0	774	644
Palto	0	2	-	194	37
Papa	2	8	300,0	628	628
Trigo	0	0	-	86	106
Vid	0	0	-	28	58
Otros					
TOTAL	30	34	13,3	2 277	2 323

1/ Agosto - Julio

Fuente: Ministerio de Agricultura.

Elaboración: BCRP Sucursal Arequipa - Dpto. de. Estudios Económicos.

**Disponibilidad De Agua En Reservorios 1/
(millones de m3)**

	JULIO		Var. %
	2012	2013	
Pasto Grande			
. Presa Pasto Grande	201,5	195,1	-3,2

1/ al último día del mes

Fuente: Ministerio de Agricultura.

Elaboración: BCRP Sucursal Arequipa - Dpto. de. Estudios Económicos.



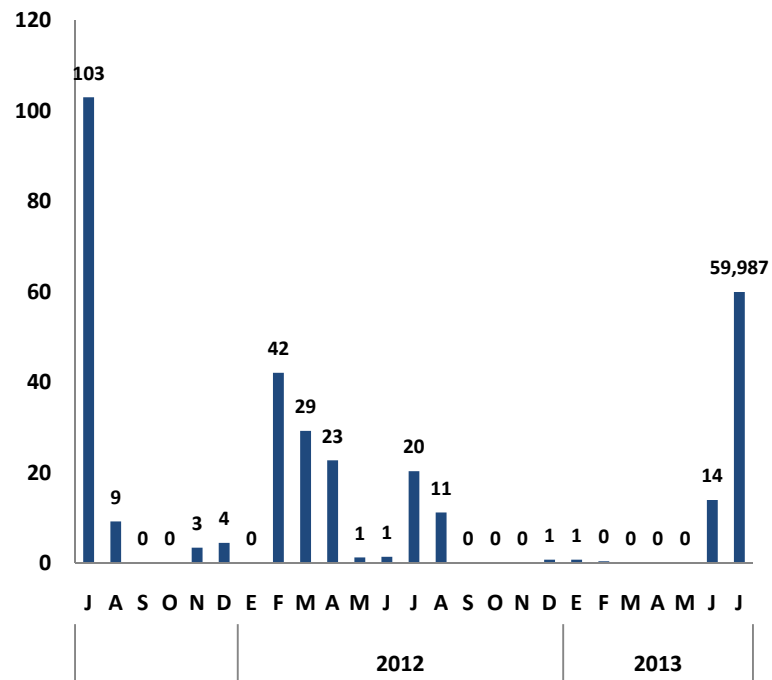
La producción pesquera registró un incremento de 198,0 por ciento en julio, al aumentar el desembarque para consumo humano indirecto (194,7 por ciento), así como la pesca para consumo humano directo (377,3 por ciento).

Producción pesquera Marítima
(En toneladas métricas)

	JULIO			ENERO -JULIO		
	2012	2013	Var.%	2012	2013	Var.%
Consumo Humano Directo	366	1 747	377,3	8 559	10 851	26,8
Fresco	335	596	77,9	5 438	5 621	3,4
Conservas	0	0	0	0	0	0
Congelado	31	1 151	*	3 121	5 230	67,6
Seco	0	0	0	0	0	0
Consumo Humano Indirecto	20 352	59 987	194,7	117 204	75 160	-35,9
TOTAL	20 717	61 734	198,0	125 763	86 011	-31,6

Fuente: Ministerio de la Producción.
Elaboración: BCRP Sucursal Arequipa- Dpto. de Estudios Económicos.

Desembarque de anchoveta para consumo industrial
(En miles de toneladas)





El valor minero en el acumulado a julio creció 3,0 por ciento, incidiendo la mayor producción de plata (14,5 por ciento).

Producción Minera Metálica

	JULIO			ENERO - JULIO		
	2012	2013	Var.%	2012	2013	Var.%
Minería Metálica						
Cobre (T:M:F)	15 271	15 251	-0,1	96 870	98 716	1,9
Oro (Kg.F.)	447	481	7,6	3 217	3 379	5
Plata (Kg.F.)	10 195	10 682	4,8	66 169	75 795	14,5
Molibdeno (T.M.F.)	235	296	26	1 688	1 736	2,8
TOTAL1/			2,2			3,0

1/ Var. En términos reales, a precios de 1994

Fuente: Ministerio de Energía y Minas.

Elaboración: BCRP Sucursal Arequipa - Dpto. de Estudios Económicos.



La producción manufacturera registró un incremento de 35,2 por ciento en el acumulado a julio ; al incrementarse principalmente la correspondiente a productos mineros(36,1 por ciento).

Indicador de Producción manufacturera 1/
(Índice de volumen físico: 1994=100)

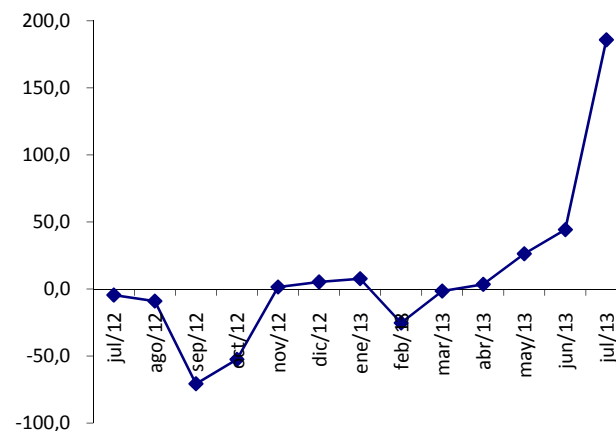
	JULIO			ENERO - JULIO		
	2012	2013	Var.%	2012	2013	Var.%
MANUFACTURA PRIMARIA						
Conservas y congelado de pescado	7	53,2	664,7	28,6	30	4,8
Harina y aceite de pescado	62,7	92,4	47,4	33,2	17,2	-48,1
Productos mineros	235	674,9	187,2	211,3	287,6	36,1
- Cobre blíster	521,7	2 092,5	301	456,6	674,4	47,7
- Cátodos de cobre	134,2	171,2	27,5	124,9	152	21,7
- Oro refinado	116,6	130,3	11,8	123,4	125,4	1,6
- Plata refinada	95,8	93,6	-2,3	94	89,9	-4,4
TOTAL	221,2	632,4	185,9	198,8	268,7	35,2

Fuente: Ministerios de Producción y de Energía y Minas.

Elaboración: BCRP Sucursal Arequipa- Dpto. de Estudios Económicos.

Variación de Manufactura Primaria Julio 2012/2013

(En puntos porcentuales)



—●— MANUFACTURA PRIMARIA



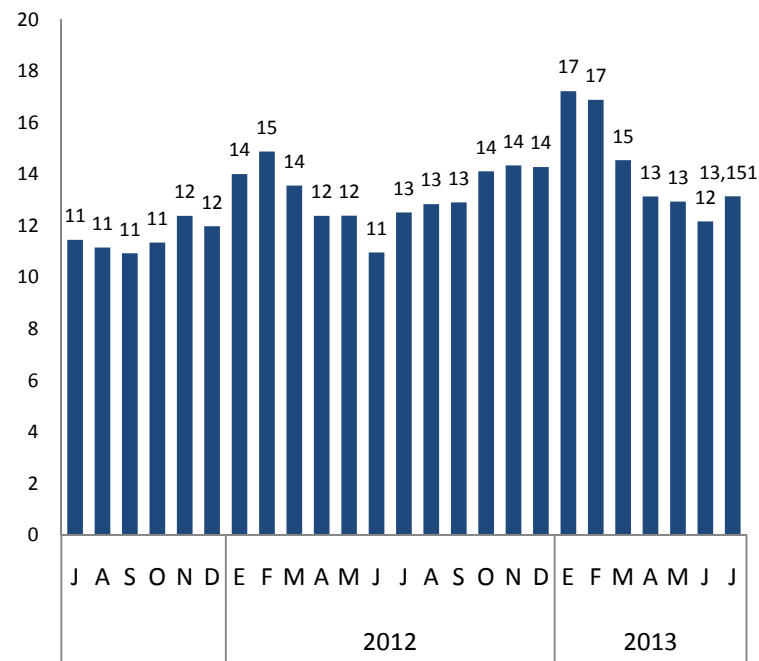
El número de turistas aumentó en 7,6 por ciento en el lapso enero- julio del 2013, debido a la mayor afluencia del turismo nacional.

Indicadores de turismo

	JULIO			ENERO - JULIO		
	2012	2013	Var.%	2012	2013	Var.%
Total Arribos	12 523	13 151	5	90 742	97 626	7,6
- Nacionales	11 874	12 531	5,5	84 636	92 414	9,2
- Extranjeros	649	620	-4,5	6 106	5 212	-14,6
Prom. Permanencia (días)	1,5	1,5		1,5	1,5	
- Nacionales	1,5	1,5		1,4	1,5	
- Extranjeros	2,2	1,7		2	2	

Fuente: Ministerio de Comercio Exterior y Turismo.
Elaboración: BCRP Sucursal Arequipa - Dpto. de Estudios Económicos

Total de arribos (en miles)
JULIO 2011-2013





Los depósitos en el sistema financiero se incrementaron en 6,7 por ciento. Las empresas que registraron mayor captación de recursos fueron el Banco de Crédito (34,6 por ciento), Banco de la Nación (24,1 por ciento), Caja Arequipa (12,7 por ciento) e Interbank (8,8 por ciento).

Depósitos del Sistema Financiero

(Saldos en miles de nuevos soles)

	JULIO		Var. % 1/
	2012	2013	
Banco de la Nación	166 460	174 324	1,4
Empresas Bancarias	370 917	414 867	8,3
Instituciones de Microfinanzas	118 241	133 050	9
- Cajas Municipales	108 879	124 763	11
- Cajas Rurales	4 314	0	n.a.
- Financieras	5 048	8 287	59
TOTAL	655 618	722 241	6,7
Vista	206 071	208 894	-1,8
Plazo	200 754	222 255	7,2
Ahorros	248 793	291 092	13,3
M/N	515 321	567 597	6,7
M/E	140 297	154 644	6,8

1/ Variación en términos reales.

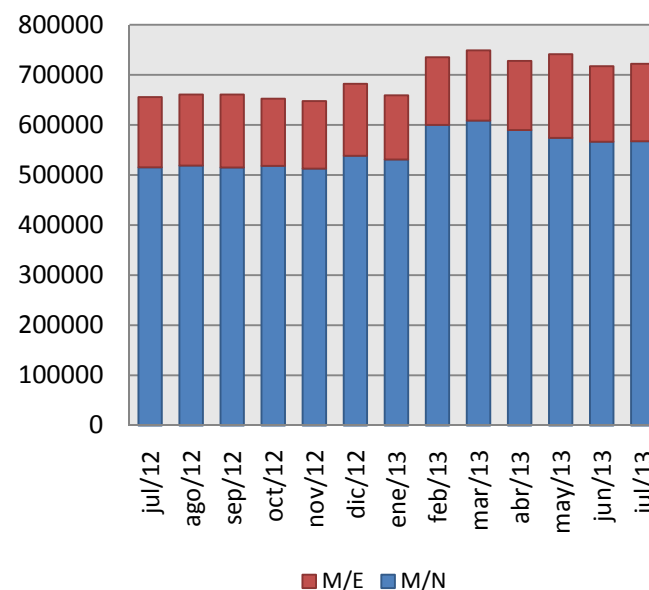
Fuente: Superintendencia de Banca, Seguros y AFP.

Elaboración: BCRP Sucursal Arequipa- Dpto. de Estudios Económicos.

Depósitos del Sistema Financiero

(Saldos en miles de nuevos soles)

JULIO 2012/2013





Las colocaciones de créditos en el sistema financiero mostraron un incremento de 8,4 por ciento. Las instituciones que registraron los mayores saldos de colocaciones fueron el Banco de Crédito (28,3 por ciento), la Caja Arequipa (22,8 por ciento) y Caja Municipal de Tacna (8,5 por ciento).

Crédito del Sistema Financiero

(Saldos en miles de nuevos soles)

	JULIO		Var. % 1/
	2012	2013	
Banco de la Nación	23 079	41 462	74
Empresas Bancarias	311 921	318 897	-1
Instituciones de Microfinanzas	222 992	264 032	14,7
- Cajas Municipales	174 137	200 605	11,6
- Edpymes	5 586	7 102	23,1
- Cajas Rurales	20 859	0	n.a.
- Financieras	22 410	56 325	143,4
TOTAL	557 992	624 391	8,4
M/N	420 628	514 325	18,4
M/E	137 364	110 066	-22,4

1/ Variación en términos reales.

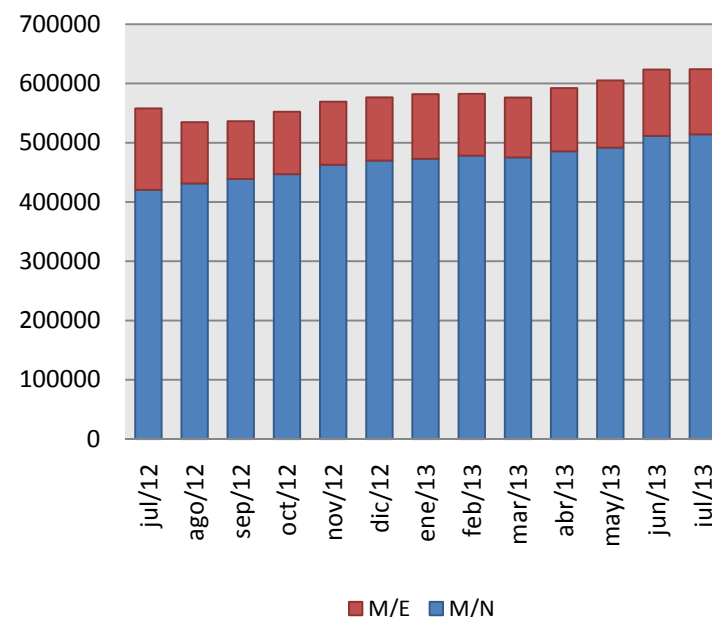
Fuente: Superintendencia de Banca, Seguros y AFP.

Elaboración: BCRP Sucursal Arequipa- Dpto. de Estudios Económicos.

Créditos del Sistema Financiero

(Saldos en miles de nuevos soles)

JULIO 2012/2013





La cartera pesada del sistema financiero promedio 3,9 por ciento en julio , con un aumento de 0,9 puntos frente al mismo periodo del año anterior. Las empresas que registraron morosidad más elevada fueron las Cajas Municipales (3,7 por ciento) y Empresas Bancarias (3,5 por ciento).

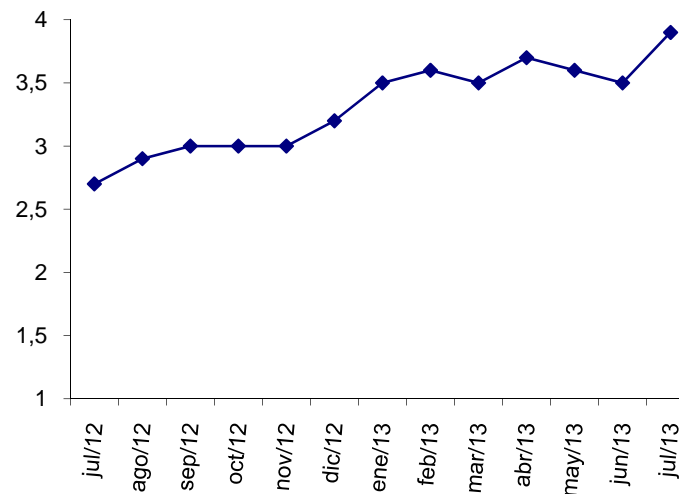
Morosidad en el Sistema Financiero (En % de las colocaciones brutas)

	JULIO		Variación
	2012	2013	
Banco de la Nación	0,6	0,6	0
Empresas Bancarias	2,6	3,5	0,9
Empresas Financieras	2,7	3,2	0,5
Cajas Municipales	3,9	3,7	-0,2
Cajas Rurales	2,6	0	-2,6
Edpymes	3,2	2,8	-0,4
TOTAL	3	3,9	0,9

Fuente: Instituciones Financieras.

Elaboración: BCRP Sucursal Arequipa – Dpto. de Estudios Económicos

Morosidad en el Sistema Financiero (En % de las colocaciones brutas) JULIO 2012/2013





Noticias de inversión – Julio

- Casi 130 millones de nuevos soles que les fueron transferidos del poder ejecutivo serán invertidos en una serie de obras de desarrollo a favor de la región de Moquegua. El presidente regional indicó que la inversión se destinara de la siguiente manera: 60 millones de nuevos soles serán invertidos en ejecutar el proyecto de ampliación de la frontera agrícola de Las Lomas de Ilo. Otros 30 millones de nuevos soles para el asfaltado de la carretera Moquegua-Omate-Arequipa, que se encuentra en muy mal estado.
Aparte, otros 35 millones de nuevos soles para la construcción del Hospital Regional de Moquegua y 5 millones más para la construcción de dos colegios rurales en las localidades de Pillune y Tolapalca.
Fuente: <http://www.andina.com.pe/Espanol/noticia-moquegua-invertira-cerca-s-130-millones-una-serie-obras-desarrollo-464674.aspx>